

令和6年度

委 託 仕 様 書

委託名	事業用地草刈業務委託
-----	------------

委託場所	川越市新宿町1丁目地内
------	-------------

路河川名称	
-------	--

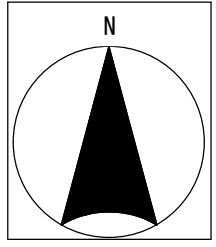
事業名	
-----	--

委託大要	
------	--

機械除草工 一式

人力除草工 一式

案内図 縮尺 1/2500



川越駅

脇田本町

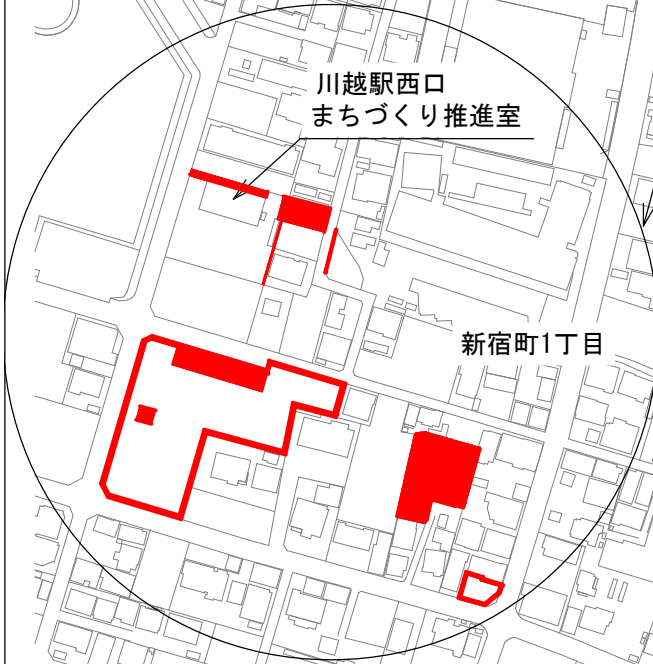
委託場所

川越駅西口
まちづくり推進室

新宿町1丁目

新宿町2丁目

国道16号



変更理由						
備考		本委託は都市計画道路事業用地等を適切に管理するために執行するものである。				
地区	(0001) 県南	労務費補正	1.00	機械経費(賃料)補正	1.00	
単価適用年月	(R0604) 令和06年04月					
工期	当初	自		至	令和6年11月1日	
		日数				
	変更			至		
経費適用年月	令和06年04月					
主たる工種	公園工事					
施工地域	市街地(DID補正)(1)-3					
設計	当初金額		変更金額			
	委託価格					
	消費税相当額					
	合計					
請負	委託価格					
	消費税相当額					
	合計					
	請負増減額					
週休2日区分	採用しない					

本 委 託 費 内 訳 書

委託区分	工種	種別	細別・規格	数 量	単 位	単 価	金 額	摘 要
公園緑地整備・改修					式			
				1				
_ 用地管理					式			
				1				
_ _ 除草工					式			
				1				
_ _ _ 機械除草工					式			
				1				
_ _ _ _ 除草（肩掛式）集草・積込運搬					m2			第1号一位代価表
				1,378				
_ _ _ _ 処分					m2			第2号一位代価表
				1,378				
_ _ _ _ 人力除草工					式			
				1				
_ _ _ _ 除草（人力）集草・積込運搬					m2			第3号一位代価表
				1,230				
_ _ _ _ 処分					m2			第4号一位代価表
				1,230				
_ 直接委託費					式			
				1				
_ _ 共通仮設費計					式			
				1				

本 委 託 費 内 訳 書

委託区分	工種	種別	細別・規格	数	量	単	位	単	価	金	額	摘	要
_ _	共通仮設費（率分）					1	式						
_	純委託費					1	式						
_ _	現場管理費					1	式						
_	委託原価計					1	式						
_ _	一般管理費等					1	式						
	委託価格					1	式						
_	消費税相当額					1	式						
	委託費合計					1	式						

建設技能労働者や交通誘導員等の現場労働者にかかる経費として、労務費のほか各種経費（法定福利費の事業者負担額、労務管理費、安全訓練等に要する費用等）が必要であり、本積算ではこれらを現場管理費等の一部として率計上している。

使用機械の機種・規格及び施工方法は特記仕様書等で定めのある場合を除き、受注者の責任において任意で定め施工すること。ただし、使用機械は、排出ガス対策、低騒音・低振動型建設機械を原則とし、機種や規格については、施工計画書等に明記すること。

第1号一位代価表

除草（肩掛式）集草・積込運搬

1.000 m2 当り

名称 / 規格	数量	単位	単価	金額	摘要
除草（肩掛け式） 肩掛け式，有り		m2			第1号施工P
	1				
集草		m2			第2号施工P
	1				
積込運搬 ダンプトラック(オノロード・ティーズ ル・2t積)，6.5km以下，全ての費用		m2			第3号施工P
	1				
合計		m2			

第2号一位代価表

処分

1.000 m2 当り

名称 / 規格	数量	単位	単価	金額	摘要
処分費		m2			
	1				
合計		m2			

第3号一位代価表

除草（人力）集草・積込運搬

1.000 m2 当り

名称 / 規格	数量	単位	単価	金額	摘要
人力除草		m2			第4号施工P
人力除草	1				
集草		m2			第2号施工P
	1				
積込運搬 ダンプトラック(オノロード・ティーズ ル・2t積), 6.5km以下, 全ての費用		m2			第3号施工P
	1				
合計		m2			

第4号一位代価表

処分

1.000 m2 当り

名称 / 規格	数量	単位	単価	金額	摘要
処分費		m2			
	1				
合計		m2			

第 0001 号 一位代価表(施工P構成表) 除草

1 m2 当り

(CB432110)

施工P(機 0.580%, 労99.420%, 材 0.000%, 市 0.000%)

名 称 / 規 格	埼 玉 単 価	構 成 比 (%)	東 京 単 価	摘 要
草刈機[肩掛式] カッタ径255mm		0.57		K1
特殊作業員		58.07		R1
普通作業員		25.17		R2
土木一般世話役		13.29		R3
積算単価		標準単価		

条件名称

入力名称

J01 作業形態

肩掛け式

J02 飛び石防護の有無

有り

第 0002 号 一位代価表(施工P構成表) 集草

1 m2 当り

(CB432140)

施工P(機 0.000%, 労100.000%, 材 0.000%, 市 0.000%)

名 称 / 規 格	埼 玉 単 価	構 成 比 (%)	東 京 単 価	摘 要
普通作業員		95.24		R1
積算単価		標準単価		

条件名称

入力名称

第 0003 号 一位代価表(施工P構成表) 積込運搬

1 m2 当り

(CB432150)

施工P(機 4.450%, 労93.520%, 材 2.030%, 市 0.000%)

名称 / 規格	埼玉単価	構成比 (%)	東京単価	摘要
ダンプトラック[オンロード・ディーゼル] 2t積級		4.45		K1
普通作業員		78.49		R1
運転手(一般)		14.25		R2
軽油		2.03		Z1
積算単価		標準単価		

	条件名称	入力名称
J01	運搬機械選定	ダンプトラック(オンロード・ディーゼル・2t積)
J02	ダンプトラック運搬距離	6.5km以下
J04	費用の内訳	全ての費用

第 0004 号 一位代価表(施工P構成表) 除草

1 m2 当り

(CB432110)

施工P(機 0.000%, 労100.000%, 材 0.000%, 市 0.000%)

名称 / 規格	埼玉単価	構成比 (%)	東京単価	摘要
普通作業員		81.16		R1
土木一般世話役		17.85		R2
積算単価		標準単価		

	条件名称	入力名称
J01	作業形態	人力除草

積 算 条 件 一 覧 表

単価表番号	名 称 / 規 格	単 位	単 価	摘 要
第0001号施工P	除草 肩掛け式, 有り	m2		CB432110
第0002号施工P	集草	m2		CB432140
第0003号施工P	積込運搬 ダンプトラック(オンロード・デ・イゼ ル・2t積), 6.5km以下, 全ての費用	m2		CB432150
第0004号施工P	除草 人力除草	m2		CB432110

使用機械の機種・規格及び施工方法は特記仕様書等で定めのある場合を除き、請負者の責任において任意で定め施工すること。ただし、使用機械は、排出ガス対策、低騒音・低振動型建設機械を原則とし、機種や規格については、施工計画書等に明記すること。

事業用地草刈業務委託特記仕様書

1. (適用)

本特記仕様書は、川越市川越駅西口まちづくり推進室が発注する令和6年度事業用地草刈業務委託に適用するものとする。

2. (業務の対象箇所)

業務対象箇所は、別添図に示す箇所とし、仕様書に示す数量について、監督員の指示に従い実施すること。

3. (委託期間)

契約締結日から令和6年11月1日まで

4. (支払方法)

完了払い

5. (提出書類)

受注者は、次の書類を提出しなければならない。

(1) 委託業務実施計画書(作業日程等)

(2) 管理技術者等通知書

(3) その他、市が指定するもの

6. (除草回数及び実施時期)

各箇所の除草回数は、仕様書、設計図書に示す回数とする。

作業箇所は設計図書に示す(1)、(2)、(3)、(4)、(5)とし、実施時期については、6月中旬、8月下旬、10月中旬の3回実施とする。ただし、作業箇所等は草の繁茂状況により監督員と適宜協議打合せを行った上で決定するものとする。また、監督員から実施について特段の指示があった場合は、迅速に対応することとし、完了後は、速やかに監督員に報告しなければならない。

7. (除草作業)

受注者は、事業用地除草の実施にあたり、あらかじめ空き缶等の障害物を除去し、接道路面等への石、草等の飛散防止に努め作業すること。機械による施工が困難な場合については、人力により抜き取りしなければならない。また、作業箇所周辺の通行者には十分留意し、事故等の防止に努めること。

8. (出来高及び写真撮影)

除草後の出来高確認方法について、実施前に監督員の指示を受けなければならない。また、除草回数毎に実施前、実施中、実施後の状態が確認できるように写真撮影を行うこと。出来高計測写真については、原則として、寸法が写真で明瞭に分かるよう、テープ等をあてて撮影するものとする。

9. (現場管理)

刈り取った草等を交通の支障にならないように、速やかに処理しなければ

ならない。また、作業後は、現場内及び接道路面の清掃、後片付けを行い、整然とした状態とすること。

10. (処理処分)

刈り取った草類等の運搬処理、処分については、過積載の防止や運搬中の飛散防止対策を講じ、計画的に適正な処理、処分を行うとともに、写真撮影を行い完了に伴う図書として、発注者へ提出するものとする。

11. (再委託)

本業務の一部を第三者に再委託をする場合は、再委託にする業務内容、再委託先の名称、再委託が必要な理由を明記の上、事前に書面にて提出し、川越市の承諾を得る必要がある。

12. (その他)

沿道住民等からの苦情、意見等を受けたときは、速やかに監督員に報告するとともに、受注者側に原因がある場合は、適切な対応をし、トラブルを未然に防ぐように努めるものとする。

川越市環境方針

基本理念

川越市は、現在の環境を保全し、さらにより良い環境を創造して、次の時代を生きる私たちの子孫に引き継いでいかななくてはならないと認識します。

近年、地球温暖化の影響と考えられる自然災害、熱中症、感染症など、様々なリスクが高まっており、地球温暖化は、人類の生存基盤に係る最も重要な環境問題の一つとなっています。また、私たちの生活に影響が大きいエネルギー問題への関心が高まっており、これまでも増して地域の自然的・社会的条件に応じた、実効性のある取組が不可欠となっています。

よって、川越市は、地域の環境の保全とより良い環境の創造に向けて率先して行動し、その取組を地域全体に広げていくことによって、環境への負荷の少ない持続的発展が可能な社会を構築していきます。

基本方針

川越市は、「2050年二酸化炭素排出量実質ゼロ」の脱炭素社会実現に向けた取組をはじめとして、環境に影響を与える要因を継続的に改善することによって、環境に配慮した自治体であることをめざします。

- 1 「小江戸かわごえ脱炭素宣言」に基づき、国や他の自治体とともに「2050年二酸化炭素排出量実質ゼロ」の脱炭素社会を目指し、市民・事業者・民間団体と力をあわせて地球温暖化対策の推進に努めます。
- 2 事務・事業の重要性や、それらが環境に与える様々な影響を十分認識した上で、適切な環境配慮を行います。特に、エネルギー使用の合理化と環境負荷の低減を図ります。
- 3 システムの継続的な改善及び適切な管理と事故への備えによる環境汚染の予防に努めます。
- 4 環境に関する法規法令、条例、協定その他の合意事項を順守するとともに、自ら定めた環境への取組を率先して進めます。
- 5 環境基本計画などの各種計画に従って、技術的・経済的に可能な範囲で達成すべき目的及び目標を定めます。
また、取組の成果を内外に公表し、意見を反映させることによって、目的及び目標の見直しを図ります。
- 6 全職員・本市の委託業務を行う事業者・本市の施設を利用する個人及び団体に、継続的に教育・訓練を行います。
- 7 基本理念、基本方針を踏まえて全職員が環境に配慮した活動を行うとともに、本市の委託業務を行う事業者・本市の施設を利用する個人及び団体に協力を求めています。

令和4年5月1日

川越市長 川合善明

令和6年度 事業用地草刈業務委託 数量計算書

■除草面積計算書

川越市内

箇所番号	所在地	作業方法	除草面積 (㎡/回)			箇所別除草 合計面積(㎡)	摘要
			1回目	2回目	3回目		
1	新宿町1丁目11番35、37、38、39	人力	183.35	183.35	183.35	550.05	
		機械式	19.56	19.56	19.56	58.68	
2	新宿町1丁目12番8	人力	22.20	22.20	22.20	66.60	
		機械式	15.04	15.04	15.04	45.12	
3	新宿町1丁目9番15、16	人力				0.00	
		機械式	696.82			696.82	
4	新宿町1丁目9番8、29、30	人力	24.89	24.89	24.89	74.67	
		機械式				0.00	
5	新宿町1丁目13番3、4、5、6、20	人力	179.59	179.59	179.59	538.77	
		機械式	230.43	116.05	230.43	576.91	
合 計		人力	410.03	410.03	410.03	1230.09	
		機械式	961.85	150.65	265.03	1377.53	

■処分量

人力 : 処分量(㎡) = 1230.09

機械式: 処分量(㎡) = 1377.53

(2)新宿1丁目12番8 機械除草面積計算書

	W(m)	L(m)		面積(m ²)
④	0.70	1.50	=	1.05
⑤	0.30	0.80	=	0.24
⑥	0.70	6.50	=	4.55
⑦	0.20	0.80	=	0.16
⑧	0.70	0.30	=	0.21
⑨	0.20	0.80	=	0.16
⑩	0.70	8.40	=	5.88
⑪	0.20	0.90	=	0.18
⑫	0.70	0.30	=	0.21
⑬	0.20	0.80	=	0.16
⑭	0.70	3.20	=	2.24
合計				15.04

(3)新宿1丁目9番15、16 機械除草面積計算書

	W1(m)	W2(m)	L(m)		面積(m ²)
⑮	1.11	1.10	10.77	=	11.90
⑯	9.15	9.92	11.49	=	109.55
⑰	22.37	24.17	21.20	=	493.32
⑱	3.09	3.84	23.68	=	82.05
合計					696.82

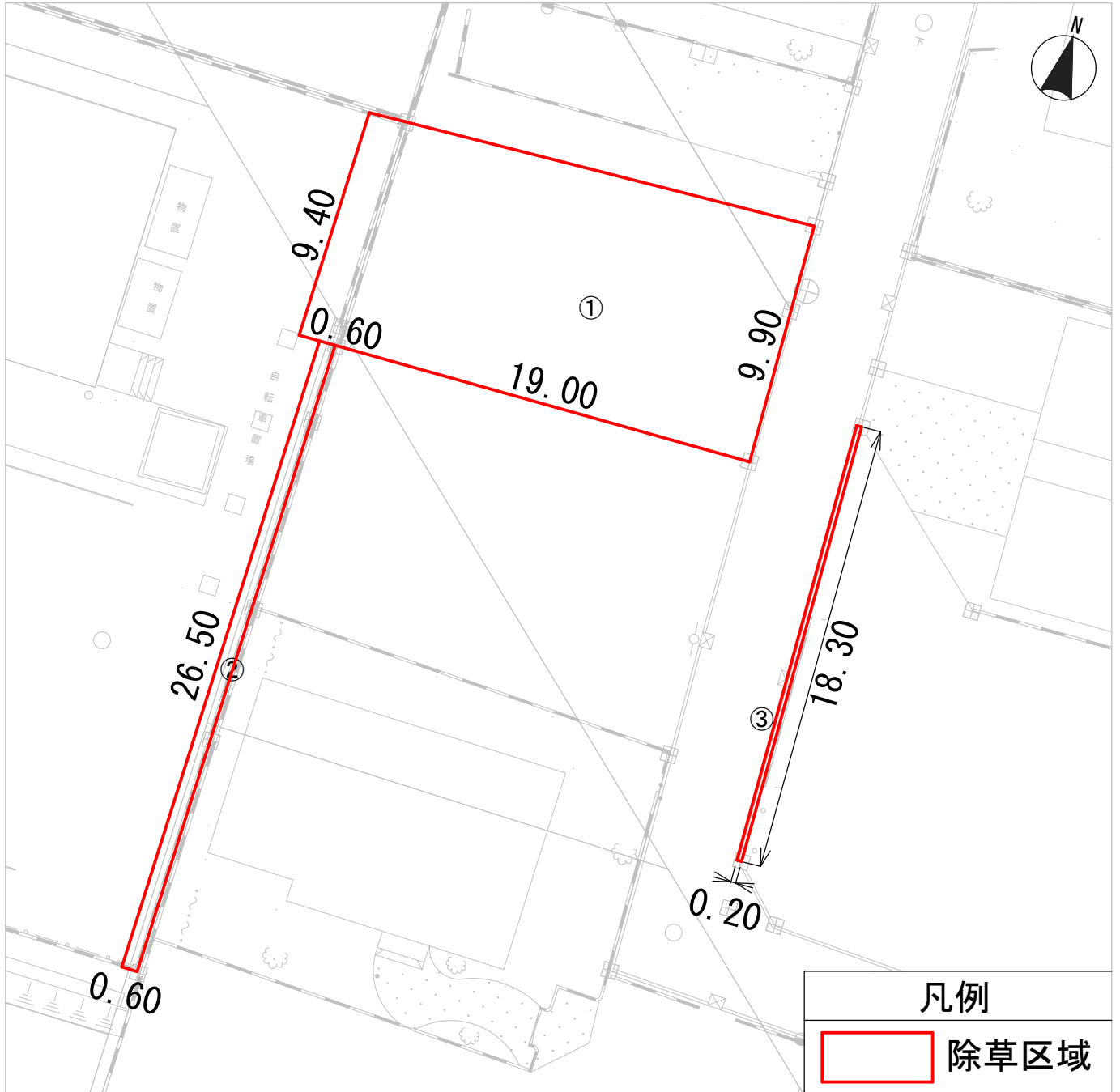
(5)新宿1丁目13番3、4、5、6、20 機械除草面積計算書

	W1(m)	W2(m)	L(m)	植栽割合		面積(m ²)
⑳	0.30		3.20	1.00	=	0.96
㉑	0.30		20.00	1.00	=	6.00
㉒	0.30		3.47	1.00	=	1.04
㉓	7.40		36.50	0.25	=	67.52
㉔	6.70		5.80	1.00	=	38.86
合計						114.38

除草工

(1) 新宿町1-11-35, 37, 38, 39

S=1/250



【数量算定根拠】

・ 機械除草 ②③

$$26.50 \times 0.60 + 18.30 \times 0.20 = 19.56\text{m}^2$$

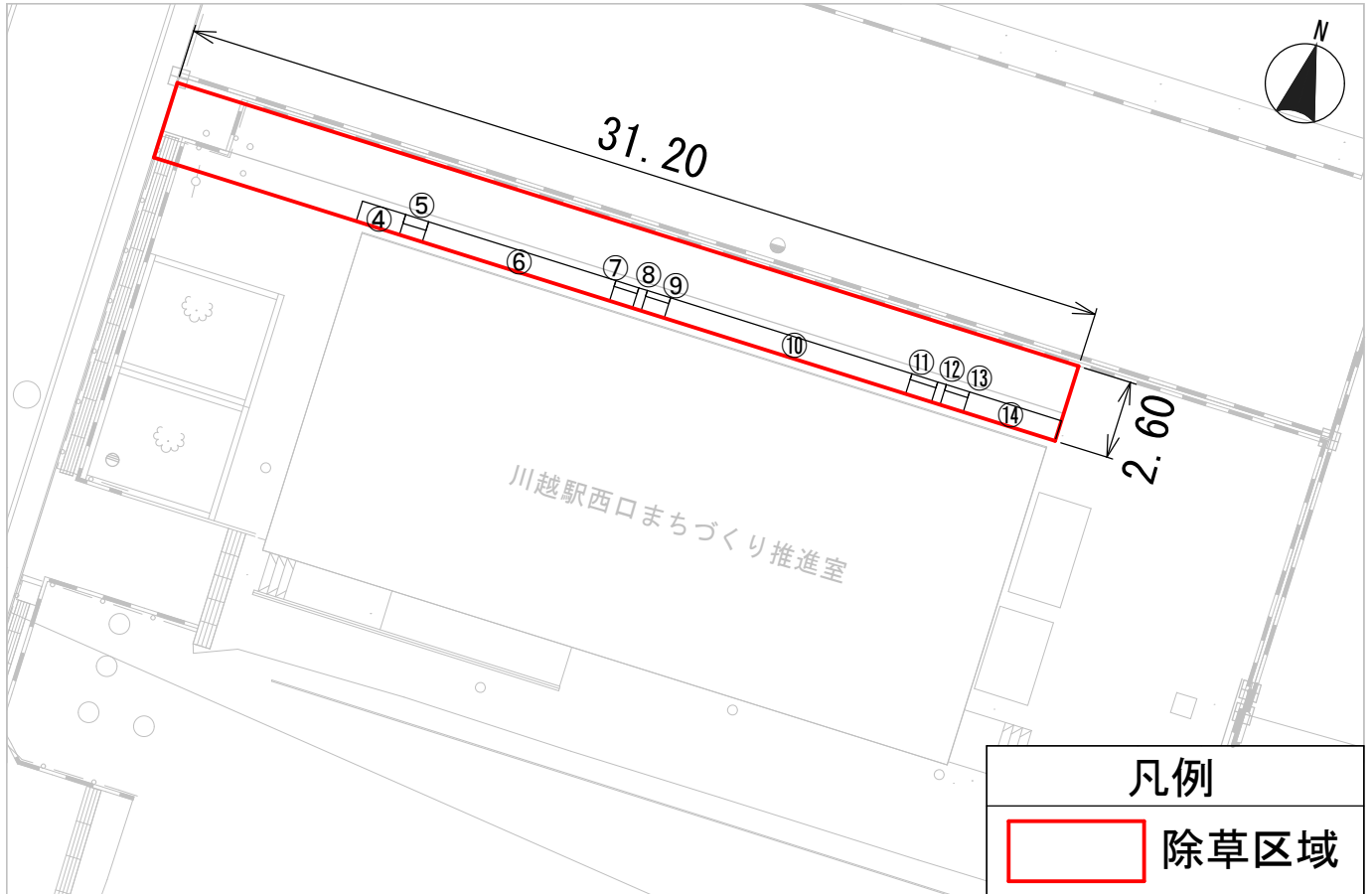
・ 人力除草 ①

$$(9.40 + 9.90) \times 19.00 \div 2 = 183.35\text{m}^2$$

除草工

(2) 新宿町1-12-8

S=1/250



【数量算定根拠】

・ 機械除草

④～⑭ 別紙面積計算表より $=15.04\text{m}^2$

・ 人力除草

$31.20 \times 2.60 - 15.04 = 66.08\text{m}^2$

(控除) 防草シート部

$28.90 \times 1.00 + 5.1 \times 1.10 = 34.51\text{m}^2$

(控除) 室外機部

$0.4 \times 0.8 + 0.5 \times 0.8 \times 2 + 0.5 \times 0.9 + 0.5 \times 0.8 = 1.97\text{m}^2$

(人力除草 - (控除) 防草シート部 - (控除) 室外機部) \times 植栽割合

$(66.08 - 34.51 - 1.97) \times 75\% = 22.20\text{m}^2$

除草工

(4) 新宿町1-9-8, 29, 30

S=1/250



【数量算定根拠】

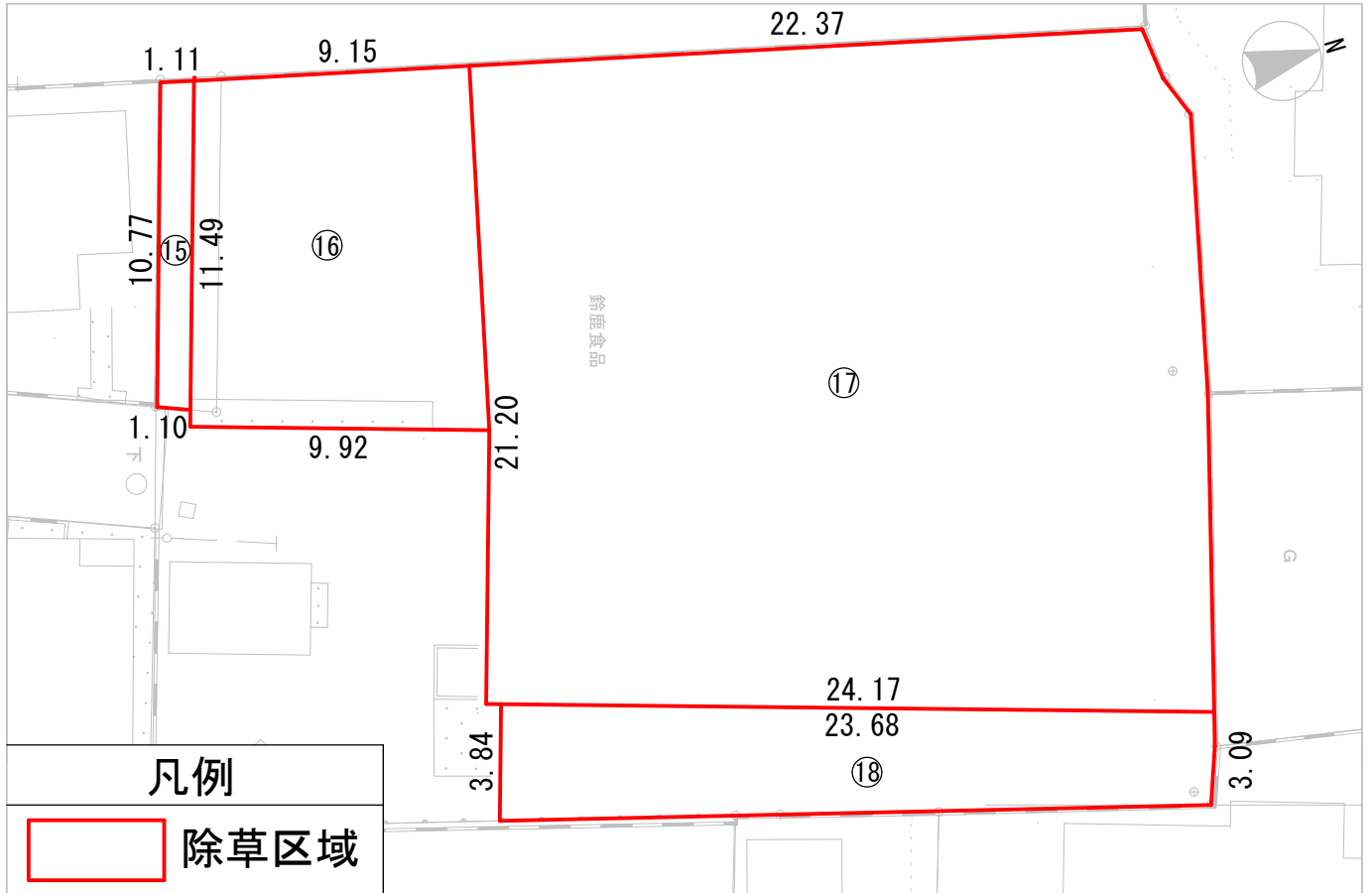
・ 人力除草

$$(7.27+0.9+8.50+3.65+8.32+10.60+10.54) \times 0.50 = 24.89\text{m}^2$$

除草工

(3) 新宿町1-9-15, 16

S=1/250



【数量算定根拠】

・ 機械除草

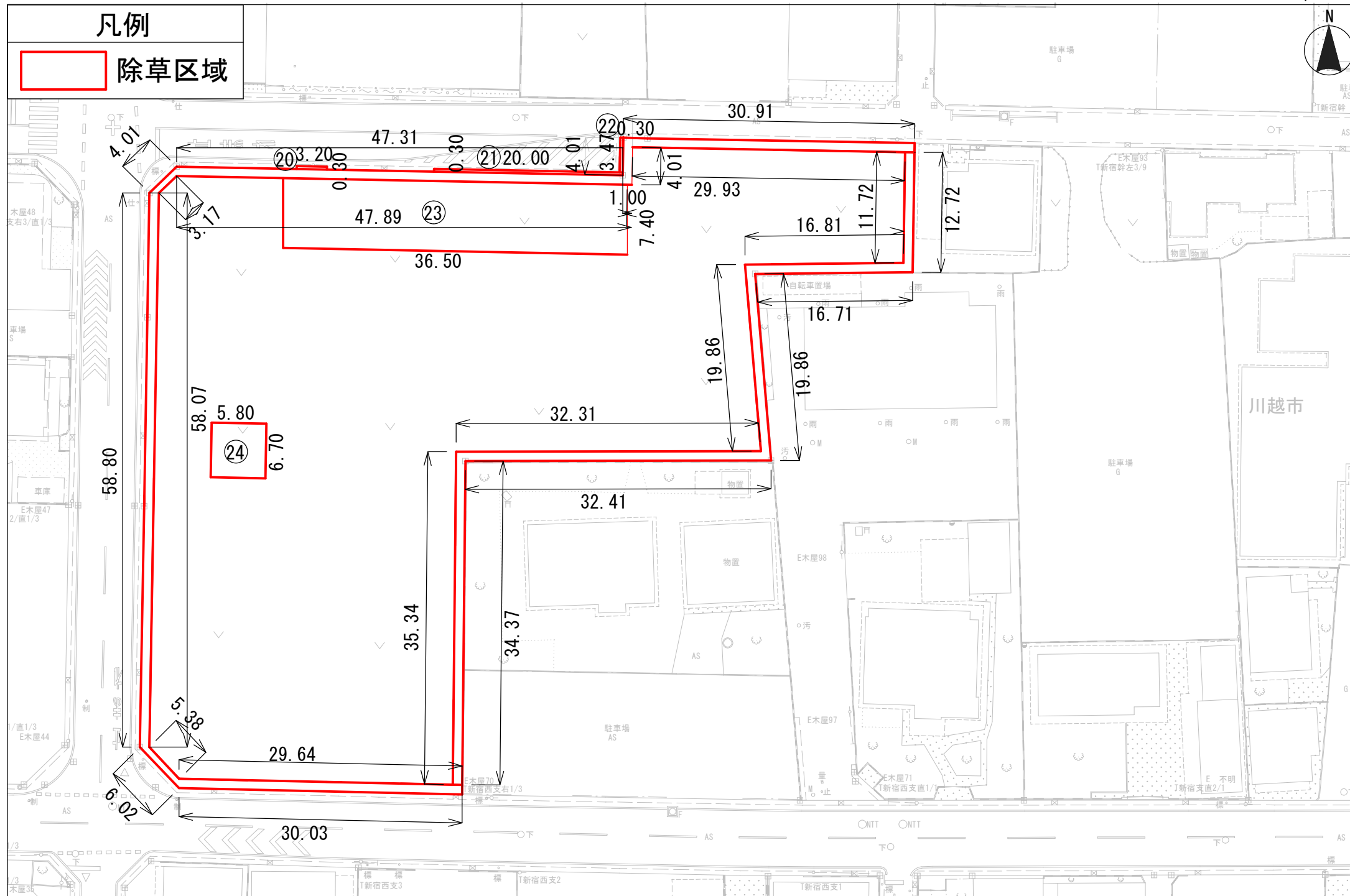
⑮～⑱ 別紙面積計算表より

=696.82m²

除草工

(5) 新宿町1-13-3, 4, 5, 6, 20

s=1/500



【数量算定根拠】

・ 人力除草

$$(30.91+29.93+4.01+4.01+47.31+47.89+4.01+3.17+58.80+58.07+6.02+5.38+30.03+29.64) / 2 \times 1.00 = 179.59\text{m}^2$$

・ 機械除草

$$(35.34+34.37+32.31+32.41+19.86+19.86+16.81+16.71+11.72+12.72) / 2 \times 1.00 = 116.05\text{m}^2$$

別紙面積計算書より②③④=114.38 m^2 (1回目除草、3回目除草時)

$$116.05+114.38=230.43\text{m}^2$$