

川越市観光案内所等運営業務委託仕様書

1 件名 川越市観光案内所等運営業務委託

2 業務の目的

主に川越市域を訪れる観光客に対して観光に関連する情報を効果的に提供するため、川越市観光案内所等の運営に係る業務（以下、「本件業務」という。）委託を実施する。

本件業務では、観光に関する情報の提供及び提供する情報の収集等を主たる業務とし、コロナ禍によって減少した観光客が順次回復傾向にあり、より多くの観光客を適切に受け入れるため、複数年に渡る安定的な観光案内基盤を整え、質の高い観光案内サービスを提供し、観光客に対するホスピタリティの向上を図ることを目的とする。

3 定義

本仕様書に記載される用語は、以下のとおり定義する。

(1) 次に掲げる全ての施設を総称して「運営施設」という。また、ア、イ及びウを総称して「観光案内所」という。

ア 川越市川越駅観光案内所 川越市脇田町24番地9

東武東上線川越駅改札脇

施設面積37.51㎡

日本政府観光局による認定区分「カテゴリー2」及び、観光庁が制定する「観光施設における心のバリアフリー認定制度」の認定を受けた施設

イ 川越市本川越駅観光案内所 川越市新富町1丁目22番地

本川越ペペ内

施設面積33.49㎡

日本政府観光局による認定区分「カテゴリー2」及び、観光庁が制定する「観光施設における心のバリアフリー認定制度」の認定を受けた施設

ウ 川越市仲町観光案内所 川越市仲町2番地3

施設面積268.46㎡

令和5年度中に日本政府観光局による認定区分「カテゴリー2」の認定申請
を行う施設

エ 鍛冶町広場 川越市仲町4番地
施設面積650.05㎡

- (2) 本件業務に従事する者を「業務従事者」という。
- (3) 観光案内所を利用する観光客を「利用者」という。
- (4) 利用者からの観光に関する問合せに、適切な対応を行う業務を「観光案内業務」という。
- (5) 観光に関連するポスター及びパンフレット等の広告物を「観光関連啓発物」という。
- (6) 川越市川越駅観光案内所を「川越駅観光案内所」という。
- (7) 川越市本川越駅観光案内所を「本川越駅観光案内所」という。
- (8) 川越市仲町観光案内所を「仲町観光案内所」という。

4 委託期間

契約締結日から令和9年3月31日まで

5 管理及び運営の基本的事項

受注者は、次に掲げる基本的事項に基づき運営施設等の管理及び運営を行うこととする。

- (1) 受注者は、労務法規その他関係法令に基づき業務従事者に対して雇用主としての一切の義務を負うものとし、業務従事者に対する本件業務遂行に関する指示、労務管理、安全衛生管理等に関する一切の指揮命令を行うものとする。
- (2) 受注者は、業務従事者に対する個人情報の保護に関する意識の向上、その他本件業務の遂行にあたり必要な教育及び研修を実施するものとする。
- (3) 上記(1)及び(2)に記載された事項は、やむを得ず再委託する場合の再委託先業務従事者についても適用する。

6 協定締結

受注者は、本仕様書や発注者に提出する企画提案書等に基づき、発注者と協定を

締結することとする。なお、協定の項目は次の項目とする。

- (1) 企画提案書の内容
- (2) その他業務実施に必要とされる項目

7 本件業務の範囲

本件業務の範囲は次の領域から成る。いずれの領域についても、記載された事項を遵守すること。

(1) 提案領域

本件業務は「川越市観光案内所等運營業務委託公募型プロポーザル」を実施することにより、業務の実施方法を決定する。提案にあたっては、以下の記載事項を遵守すること。

ア 業務実施体制

全ての運営施設を円滑に運営できる業務実施体制を構築すること。発注者を含む観光関連団体や他の観光関連事業者と円滑に連携・調整を図るとともに、観光PR事業等の企画ができる実施体制とすること。

また、必要に応じて別紙「令和5年イベントカレンダー」を参照する等、本件業務の趣旨を参酌した体制とすること。なお、観光イベント等の開催を受け、複数の運営施設間において柔軟に人員の配置を変更して差し支えないが、各観光案内所には営業時間中、2名以上の執務員を常時配置すること。

イ 業務内容

i 観光案内業務

- ・多くの利用者が訪問または電話によって観光案内所を利用するため、適切な受け入れ体制を築いたうえで対応すること。
- ・デジタル機器を活用した効果的な観光案内を行うこと。なお、発注者がタブレット型情報端末3台（各観光案内所に1台）を貸与する。
- ・外国語を主たる言語として用いる利用者に対して、円滑に観光案内を行うこと。特に日本政府観光局による認定区分「カテゴリー2」の認定を取得している施設については、カテゴリー要件を満たした人員配置を行うこと。外国人の利用者数については、別表「令和5年観光案内所利用者数(月別)」を参照すること。

- ・観光庁による「観光施設における心のバリアフリー認定制度」の認定を受けた施設については、制度の趣旨を十分に理解し、認定要件を満たした業務を実施すること。また、同制度の認定外である仲町観光案内所についても、同制度に準じた業務を実施すること。

ii 観光情報の収集業務等

- ・利用者からは最新の観光情報を随時求められるため、本市の観光情報を万遍なく収集し、業務従事者間で共有すること。
- ・発注者や観光関連事業者等に対して観光情報を提供・共有する際には、デジタル技術を活用すること。

iii 観光PR事業

別記「川越市仲町観光案内所等運營業務特記仕様書」を参照すること。

iv 観光振興に資する追加提案

運営施設において実施できる、本市の観光振興に資する業務または事業がある場合、追加提案を行うこと。

(2) その他の領域（提案の対象外）

ア 営業日

委託期間中、運営施設を無休で運営すること。

イ 営業時間

それぞれの運営施設の営業時間については、個別に定める。ただし、いずれの運営施設においても、営業開始前の準備作業や、営業終了後の整理や片付け等に要する時間を受注者の業務時間として含めること。

全ての観光案内所において営業時間外に必要な作業は概ね次のとおりとする。また、鍛冶町広場については、別記「川越市仲町観光案内所等運營業務特記仕様書」を参照すること。

- i 施設の開錠・施錠
- ii 軽易な清掃（ゴミ拾い・掃き掃除・拭き掃除等）
- iii 観光関連啓発物の掲出、配架及び整理

※ 川越駅観光案内所においては、上記 i に加え、シャッターの開閉作業が必要

※ 川越駅観光案内所及び本川越駅観光案内所においては、上記 i について

施設管理事業者との調整が必要

※ 仲町観光案内所においては、上記 i に加え、機械警備の開始、解除作業が必要

ウ 業務準備

本件の契約締結日から令和 6 年 3 月 31 日までを業務準備期間とする。当該期間中は以下に掲げる事項に留意し、本件業務を開始する準備を行うこと。

- i 業務実施に必要なとなる資料作成や執務者に向けた研修等を実施すること。
- ii 従来どおり実施する業務について、前任者から遺漏なく引継ぎを行うこと。
- iii 運営施設内のレイアウト変更は令和 6 年 3 月 31 日の営業時間以降に実施すること。規模の大きな変更については、その実施期間等について発注者と協議のうえ実施すること。

エ 観光関連啓発物の掲出及び配布

運営施設内において、観光関連啓発物の効果的な展示を行い、観光パンフレット等の配布を行うこと。なお、観光パンフレット等は、郵送による発送（毎月 15 件程度）にも対応すること。

また、観光関連啓発物の補充は、発注者が指示する場所から、発注者と受注者が協議のうえ定める日に受注者が運搬を行い、不要となった観光関連啓発物の回収及び廃棄は受注者が行うこと。この観光関連啓発物の運搬日は、原則として月 1 回程度とする。

このほか、利用者の問合せや求めに応じた観光関連啓発物の収集及び掲出に努めること。

オ 車いすの貸出し

本市を訪れる観光客の求めに応じて、以下の観光案内所に備え付けている車いすの貸出しを行うこと。また、貸出前及び返却後に動作確認を行うなど、適切な維持管理に努めること。

i 車いす配備場所・数量

川越市川越駅観光案内所	1 台
川越市本川越駅観光案内所	1 台
川越市仲町観光案内所	2 台

カ 川越きものの日PR事業

毎月8日、18日、28日の「川越きものの日」に合わせ、各観光案内所において、業務従事者1名が着物を着用の上執務すること。なお、着物の着付けにあたっては、専門の事業者を手配するなど、利用者に不快感を与えないよう身だしなみに留意すること。

キ 会議

次に掲げる会議等に参加すること。

- i 本件業務に係る状況確認のため、毎月1回開催されるミーティング
- ii 各観光案内所における情報共有や個別の業務等の実施方針を協議するため、毎月1回開催されるミーティング
- iii 上記i及びiiのほかに、発注者が観光案内所に蓄積される知識や経験を必要とし、出席を依頼する会議。委託期間中、年3回程度の開催を想定すること。

ク 発注者及び他事業者への協力

本仕様書中、「7 本件業務の範囲」の「(2) その他の領域(提案の対象外)」に記載されたアからキの業務に支障のない範囲において、発注者からなされる事業協力の要請に応じること。また、公益社団法人小江戸川越観光協会等、川越市域における観光産業の振興に関与する事業者や、地域に存在する様々な関係者と良好な関係を築くことができるよう努めること。

8 各運営施設の個別業務

各運営施設における個別の業務は、以下のとおり定める。なお、それぞれの運営施設において、順守すべき事項のほかに提案領域が存在することに留意し、適切な対応をすること。

ア 川越駅観光案内所

「別記 川越市川越駅観光案内所運営業務特記仕様書」のとおりに従う。

イ 本川越駅観光案内所

「別記 川越市本川越駅観光案内所運営業務特記仕様書」のとおりに従う。

ウ 仲町観光案内所及び鍛冶町広場

「別記 川越市仲町観光案内所等運営業務特記仕様書」のとおりに従う。

9 提出物

受注者は、本件契約締結の翌日から起算して10日以内に、次に掲げる書類を提出しなければならない。なお、委託業務実施計画書（委託1）については、契約締結後に発注者と初回の打合せを行い、業務スケジュールの調整を行った日から起算して14日以内に提出すること。

(1) 委託業務実施計画書（委託1）

業務実施体制・業務スケジュール・連絡手段を記載すること。

(2) 業務従事者名簿（委託4）

担当者名並びに担当業務を記載すること。なお、従事者に異動があった場合は、その都度速やかに業務従事者名簿（委託4）を更新し、提出すること。

10 契約保証金

契約保証金は免除する。

11 報告等

受注者は、期日までに次に掲げる書類等を発注者に提出しなければならない。

(1) 委託業務実施報告書（委託6）

本件業務の実施状況について、委託期間中は毎月「委託業務実施報告書」を作成し、原則として報告の対象となる月の翌月10日までに提出すること。

(2) 観光案内所業務月報（様式1号）

委託業務実施報告書の提出と併せ、観光案内所利用者数、課題等の詳細を記した「観光案内所業務月報」を提出すること。

(3) 車いす貸出簿（様式2号）

委託業務実施報告書の提出と併せ、観光案内所ごとに車いすの貸出し業務の実績等を記載した「車いす貸出簿」を提出すること。

(4) 川越きもの日PR事業実施状況報告書

委託業務実施報告書の提出と併せ、川越きもの日PR事業の実施状況を記載した「川越きもの日PR事業実施状況報告書」を提出すること。

(5) 事故等の報告

業務履行にあたり、備品等の紛失や事故等が発生したときは、直ちに適切な措

置を講じるとともに発注者に報告すること。

12 検査

検査は次のとおり実施する。

- (1) 発注者は、前項に記載されたの委託業務実施報告書等を受領したときは、その日から10日以内に検査を完了し、当該検査の結果を受注者に通知しなければならない。
- (2) 受注者は、前号の検査の結果不合格となり、修補を命じられたときは、発注者の指定した期限内に遅滞なく当該修補を行い、再検査を受けなければならない。

13 請求

本件業務委託期間中、請求を行う月及び請求の対象となる業務月は、下表のとおりとする。また、請求を行う月の前月に係る検査合格通知後、受注者は10日以内に請求を行うものとする。

なお、毎回請求できる金額は本件業務委託契約締結までに、発注者と受注者が協議のうえ定める金額を上限とすることに留意すること。

(下表 請求を行う月)

請求を行う月	請求の対象となる業務月
6月	4月・5月
8月	6月・7月
10月	8月・9月
12月	10月・11月
2月	12月・1月
3月	2月・3月

14 支払い

発注者は、請求を受けた日から30日以内に委託料を支払わなければならない。

15 経費負担

(1) 運営施設物件費

発注者の負担において、借用物件または市施設を運営施設として、受注者に提供する。

受注者は業務の趣旨に従い、善良な管理者の注意をもってこれを管理及び運営すること。前記によらず、受注者の責による汚損や破損等が生じた場合は、受注者の負担により現状復帰すること。

(2) 通信運搬費

業務従事者が執務場所等へ移動する際の交通費、利用者に対するパンフレットの送料、貸与品、資料及び納品すべきものの運搬に係る経費及び電話代（観光案内所既設の電話を除く）等の通信費は、原則として受注者が負うものとする。

(3) 光熱水費

観光案内所の運営に伴う光熱水費は発注者の負担とする。ただし、空調設定温度は市の省エネルギー推進事業に準拠するなど、施設の適切な管理に努めること。

(4) 備品及び消耗品購入費

観光案内所の運営に必要となる備品等に係る費用は発注者が負担するものとし、その他の日常の運営に係る消耗品購入費は、原則として受注者の負担とする。ただし、次項に規定する物品に関しては本項の記載内容によらず、次項の規定が適用されるものとする。

(5) デジタル機器導入費

運営施設に予め備えられているタブレット端末等を除き、観光案内に必要とされるデジタル機器については、必要となるセキュリティ要件を満たしたうえで受注者が費用を負担し、導入すること。また、必要となるセキュリティ要件は、川越市情報セキュリティポリシーに則ったものとする。本川越駅観光案内所及び仲町観光案内所においては、デジタルサイネージを新たに導入するため、「川越市本川越駅観光案内所運営業務委託仕様書」及び「川越市仲町観光案内所等運営業務特記仕様書」を参照すること。

(6) ごみ等の不要物の処分費

観光案内所において発生したごみ等の処分については受注者の責において実施し、費用を負担すること。

16 引継ぎ

契約期間の終了にあたり、本仕様書に記載された業務を第三者へ引き継ぐ必要がある場合は、本件に係る資料の提供等、引継ぎ業務に協力すること。

17 留意事項

次に掲げる事項に十分留意し、本件業務を実施すること。

- (1) 川越駅観光案内所及び本川越駅観光案内所については、日本政府観光局が定義する認定区分カテゴリー2及び観光庁が制定する「観光施設における心のバリアフリー認定制度」の認定を受けた施設であるため、受注者は認定基準に適合した観光案内業務を実施する必要があることに留意すること。また、仲町観光案内所についても本件契約期間中は日本政府観光局が定義する認定区分カテゴリー2の認定を取得していることが見込まれるため、同様に留意すること。
- (2) 発注者は、運営施設の管理及び運用に必要となる鍵を貸し出し、受注者は責任をもってこれを管理すること。
- (3) ポスターの掲出等により景観を損なうことがないように、配慮すること。
- (4) 業務従事者は犯罪、火災及び事故等が発生しないよう施設等の管理に万全を期すこと。
- (5) 観光案内所を常に清潔に保つよう整理整頓・清掃・美化に努めること。
- (6) 業務従事者は名札を付け、利用者に不快感を与えない身だしなみで本件業務に従事すること。
- (7) 正確・迅速・親切な対応を心掛け、利用者等に不快な思いを抱かせぬよう特に言動には気を付けること。

18 賠償責任等

- (1) 受注者は、故意又は過失により貸与品等が滅失若しくは毀損し、又はその返還が不可能となったときは、発注者の指定した期間内に代品を納め、若しくは原状に復して返還し、又は返還に代えて損害を賠償しなければならない。
- (2) 受注者は、この契約が解除された場合において、貸与品等があるときは、当該貸与品等を発注者に返還しなければならない。この場合において、当該貸与品等が受注者の故意又は過失により滅失又は毀損したときは、代品を納め、若しくは

原状に復して返還し、又は返還に代えてその損害を賠償しなければならない。

19 再委託

本件業務の再委託は原則として認めない。ただし、やむを得ず業務の一部を委託しようとするときは、予め下記の事項を書面に記載したうえ発注者に提出し、発注者の承諾を得なければならない。

- (1) 再委託する業務の内容
- (2) 再委託する理由
- (3) 再委託先の事業者名
- (4) 再委託先に対する管理・監督方法
- (5) 再委託先の業務従事者名
- (6) その他発注者が必要と認める事項

20 役割分担

発注者及び受注者は、本件業務の円滑かつ適正な遂行のために、本仕様書等に定める業務を誠実に実施するとともに、相手方の作業の実施に対して誠意を持って協力するものとする。

21 業務従事者

受注者は、次に掲げる事項のとおり業務従事者の管理を行うこと。

- (1) 受注者は、労務法規その他関係法令に基づき業務従事者に対して雇用主としての一切の義務を負うものとし、業務従事者に対する本件業務遂行に関する指示、労務管理、安全衛生管理等に関する一切の指揮命令を行うものとする。
- (2) 受注者は、業務従事者に対して、個人情報の保護に関する意識の向上、その他本件業務の遂行にあたり必要な教育及び研修を実施するものとする。
- (3) 上記(1)及び(2)に記載の事項は、再委託先の業務従事者についても適用するものとする。

22 契約事項の再協議等

発注者及び受注者は、必要があると認めるときは、本仕様書及び本仕様書に基づ

き作成される協定書の変更内容を相手方に通知し、双方協議のうえ当該文書に記載された事項を変更することができる。

なお、当該事項を変更した場合において、発注者は、必要があると認められるときは本契約に係る委託期間若しくは委託料を変更し、本件業務に係る変更契約を締結しなければならない。

また、仕様の変更に係る協議が相当の期間を経ても合意に至らない場合、発注者及び受注者は、相手方に通知することにより、本仕様書に定める契約の解除を相手方に求めることができる。

23 成果物等の著作権

本件業務によって作成された文書等は、発注者が観光産業の振興に資すると認める範囲において、自由に複製、使用、加工または処分をすることができるものとする。

24 個人情報の保護

発注者及び受注者は、この契約による業務を履行するため個人情報を取り扱う場合、別記「個人情報取扱特記事項」を遵守しなければならない。

25 不可抗力

受注者は、本件業務の履行に関し、自己の責めに帰すべき事由により生じた毀損その他の損害はすべて受注者の負担とし、その賠償の責を負うものとする。ただし、発注者の故意若しくは天災地変、戦争、暴動、内乱、テロリズム、重大な疫病、その他の不可抗力、法令の制定・改廃・公権力による命令・処分、争議行為、輸送機関・通信回線等の事故、その他受注者の責に帰することができない事由は、この限りではない。

26 信義則

発注者及び受注者は、本件業務の内容に関して疑義が生じた場合及び本仕様書に定めのない事項に関しては、信義誠実の原則に従い、発注者受注者対等な立場で協議し、対応を決定するものとする。

(休止期間における委託業務の取扱いに係る特記事項)

感染症の感染拡大防止や自然災害への対応等を目的として、やむを得ず観光案内所の一部又は全部を休止する場合、当該期間（以下「休止期間」という。）における本件業務の取扱いについては、以下のとおりとする。

1 委託業務の休止等

- (1) 休止期間における委託業務は、発注者の指示に基づき休止し、又はその内容を縮小するものとする。
- (2) 受注者は、休止期間の終了後速やかに委託業務を執行するために必要な体制を整えておかなければならない。

2 委託料等

- (1) 委託業務の休止又は業務内容の縮小の規模に応じ、委託料は減額するものとする。
- (2) 前項第2号に基づき委託業務の執行に必要な体制の維持のために受注者が負担する経費については、発注者が負担するものとする。

別紙 令和5年イベントカレンダー

2023		1		January		喜多院12/19～1/15 拝観中止(客殿、書院、庫裏、本堂内)※五百羅漢のみ1/1より拝観可 1月は本堂参拝9～10時 喜多院HPより 【未定事項】 (※正月七福神二日目について)①1月から七福神の無料スタンプ再開 ②七福神色紙は完成品のみ頒布 ③各お寺の御朱印…書き置きか手書きかはそれぞれのお寺による…天照寺さんに確認済(12/2)	
日 Sun	月 Mon	火 Tue	水 Wed	木 Thu	金 Fri	土 Sat	日 Sun
1 元日 七福神めぐり二日目(～7日) 山崎美術館 市観光施設5館 小江戸慶屋 ヤオコウ美術館 喜多院(五百羅漢のみ拝観可)しも あぐれっしゅ川越 八幡宮まつり獅子奉納9:45～ 八幡宮まつり獅子奉納10-14 根付御守先着1,000名配布	2 振替休日 山崎美術館 市観光施設3館 ヤオコウ美術館 喜多院(五百羅漢のみ拝観可)しも あぐれっしゅ川越 八幡宮まつり獅子奉納10-14 武マインお囃子12時～	3 初大願だるま市 市観光施設3館 ヤオコウ美術館 喜多院(五百羅漢のみ拝観可)しも あぐれっしゅ川越 喜多院(五百羅漢のみ拝観可)しも 武マインお囃子11時～ 嵐風新寺初太鼓 https://www.machikawa.co.jp/3898	4 旧山崎家別邸 喜多院(五百羅漢のみ拝観可)しも あぐれっしゅ川越	5 喜多院(五百羅漢のみ拝観可)	6 喜多院(五百羅漢のみ拝観可)シルバーさん七福神巡り	7 喜多院(五百羅漢のみ拝観可)永島家庭園公開 シルバーさん七福神巡り	
8 着物の日 呑龍寺(10時より合格餅巻配布) 喜多院(五百羅漢のみ拝観可) 南大塚の餅屋(西福寺)12:30～14時前には終了、ひきづり餅はなし 八幡宮 8時～若宮会出初め神事(川越八幡宮) 9時～消防出初式(市役所南側駐車場→嵐風に移動、広場にて出初式11時半ころ) 川越市二十歳のつどい	9 成人の日 喜多院(五百羅漢のみ拝観可) 8日、9日…川越市二十歳のつどい参加者は5館無料観覧	10 市立博物館・美術館 本丸御殿 喜多院(五百羅漢のみ拝観可) ヤオコウ美術館 トリックアート 館治町広場東屋設置工事のため閉鎖(1月10日～2月17日)ご案内注意。	11 まつり金館 喜多院(五百羅漢のみ拝観可)しも	12 喜多院(五百羅漢のみ拝観可) 山崎美術館 しも	13 喜多院(五百羅漢のみ拝観可)	14 喜多院(五百羅漢のみ拝観可) 永島家庭園公開 伝統和装	
15 喜多院(五百羅漢のみ拝観可) 笛がゆの神事(藤宮神社)5時-7時	16 市立博物館・美術館 本丸御殿 ヤオコウ美術館	17 トリックアート	18 着物の日 着物de初詣 旧山崎家別邸 あぐれっしゅ川越 しも	19 山崎美術館	20	21 永島家庭園公開 川越フアーマーズマーケットUplace10時半から15時	
22 はなばたけのはじまり 10:00-15:00(蓮華寺)	23 市立博物館・美術館 本丸御殿 ヤオコウ美術館	24	25 まつり金館 しも 1330-1400防火訓練@喜多院、真願堂 日笠神社*境内通行不可(喜多院見学スペース有)	26 山崎美術館 しも	27 市立博物館 本丸御殿	28 着物の日 蕨の市 永島家庭園公開 伝統和装 チョークでお絵描き@ウニクス川	
29 ラストサンデーマーケット@八幡宮9:00	30 市立博物館・美術館 本丸御殿 ヤオコウ美術館 やまわ・陶路子・陶芸教室(2/2まで休み)	31 トリックアート やまわ・陶路子・陶芸教室(2/2まで休み)	1	2	3	4	

Memo 赤=休み オレンジ=市関係 青=定期イベント 緑=各種イベント 紫=着物の日

【年末年始の観光施設】
 市観光施設5館 12/29～1/1休み 博物館・美術館・本丸御殿・まつり金館・山崎家別邸
 市観光施設3館 12/29～1/3休み 博物館・美術館・本丸御殿
 山崎美術館 12/27～1/2 ヤオコウ美術館 12/28～1/3
 小江戸慶屋 1/1休み 年末年始営業時間 <https://www.machikawa.co.jp/3888>
 秩父・川越・さいたま市周遊デジタルスタンプラリー 1月1日～2月28日 <https://www.stib.jp/3shi-stampラリー.shtml>
 金箔留池パークほか金箔店舗年末年始 <https://kinbue.jp/26228>

【年末年始駐車場】
 市役所駐車場 年末年始(12/29～1/3)は土日同様有料
 ・あぐれっしゅ無料駐車場は年末年始も終日開放
 ◆館治町広場東屋設置工事のため閉鎖(1月10日～2月17日)ご案内注意。

unei-jimukyoku@tsp-taiyo.co.jp (3市スタンプラリー問合せ先メール)
 1月4日以降の平日午前9時～午後5時(内容確認次第のご返答となります)

2023		2		February									
日 Sun		月 Mon		火 Tue		水 Wed		木 Thu		金 Fri		土 Sat	
29		30		31		1		2		3		4	
						七福神ご参り 旧山崎家別邸 やまわ・陶路子・陶芸教室(2/2ま で休み)		山崎美術館 やまわ・陶路子・陶 芸教室(2/2まで休み)喜多院密 蔵拝観不可(節分行事の為、電 話確認済み)		館分舎@喜多院 12:30頃 ~13:30頃まで(豆まき式は 13:20頃から) 館分舎@成田山別院(13: 00~15:00) 喜多院密蔵拝観不 可(節分行事の為、電話確認済 み)		永島家庭園公開	
5		6		7		8		9		10		11	
		市立博物館・美術館 本丸御殿 ヤオコー美術館		トリックアート ヤオコー美術館臨時休業 アト レマルヒロ		着物の日 呑籠デー まつり会館 しも		山崎美術館 しも				建国記念の 日	
12		13		14		15		16		17		18	
コエド学パーク@蓮華寺		市立博物館・美術館 本丸御殿 ヤオコー美術館		トリックアート		旧山崎家別邸 あぐれっしゅ しも 丸広百貨店		山崎美術館 しも				着物の日 永島家庭園公開 仲 町観光案内所ひなまつり展示初 日	
19		20		21		22		23		24		25	
		市立博物館・美術館 本丸御殿 ヤオコー美術館 ルミネ		トリックアート		まつり会館 しも		天皇誕生日 山崎美術館開館です(電話確認 済2/22) しも		博物館・本丸御殿 山崎美術館振替の休館(電話確 認済)		永島家庭園公開 伝統和装 大正浪漫夢通り蚤の市	
26		27		28		1		2		3		4	
		市立博物館・美術館 本丸御殿 ヤオコー美術館		着物の日 蚤の市 トリックアート									

Memo 赤=休み オレンジ=市関係 青=定期イベント 緑=各種イベント 紫=着物の日

秩父・川越・さいたま市周遊デジタルスタンプラリー 1月1日~2月28日

<https://www.stb.jp/3shi-stamp rallyv.shtml>

unei-jimukyoku@tsp-taiyo.co.jp (3市スタンプラリー問合せ先メール)

仲町観光案内所量の問 ひなまつりの展示: 2月18日から3月16日まで

2023		3		March					
日 Sun	月 Mon	火 Tue	水 Wed	木 Thu	金 Fri	土 Sat			
26	27		1	2	3	4			
			空港バス 川越-羽田線再開!!! 七福神ご祭日 別邸 しも	山崎美術館 蔵治町広場工事終了 旧山崎家		永島家庭園公開 花手水スタンプラリー 3/4~3/31 花手水フォトコンテストspring			
5	6	7	8	9	10	11			
和くわく市&河越お茶日和@ウエスタ川越	博物館・美術館 本丸御殿 ヤオコー美術館	トリックアート	まつり会館 しも 着物の日 吾道デー 春まつり舟遊 チケット販売開始 →販売終了	山崎美術館		永島家庭園公開 山車まつりと 紙人形の展示@まつり会館(26 日まで) 11日より旧山崎家別邸でさおり 織の展示他、お花のフォトスポット あり			
12	13	14	15	16	17	18			
ハンドメイドピクニック@ウニクス 川越 10-16時	博物館・美術館 本丸御殿 ヤオコー美術館	トリックアート	旧山崎家別邸 しも あぐ れっしゅ	山崎美術館		着物の日 永島家庭園公開 川越ファーマーズマーケット Uplace かわごえピクニック@ウ ニクス川越10-15時(12日のイベ ントとは別、スポーツ系イベントで す)→中止決定			
19	20	21	22	23	24	25			
かわごえクリエイターズマルシェ 10-16時@蔵屋 蔵屋まつり 11-16時@蔵屋	博物館・美術館 本丸御殿 ヤオコー美術館	春分の日 芳地戸のふせぎ@尾崎神社03 時より式典) ストリートピアノ@中蔵4/2まで)	まつり会館 しも	山崎美術館 しも	博物館・本丸御殿	永島家庭園公開 江戸の日@一番街商店街 春まつりオープンニング(交通規 制、バス迂回運行) パーク&ライ ド実証実験(JAいるま野本店) 小江戸と桜と和のワイン festa10-20時@蓮華寺(雨天順 延5/3-4)			
26	27	28	29	30	31	1			
小江戸川越 春の舟遊 パーク& ライド実証実験(JAいるま野本 店) 小江戸と桜と和のワインfesta@ 蓮華寺	博物館・美術館 本丸御殿 ヤオコー美術館	美術館(臨時休館)着物の日 昼の市	しも 百足屋	山崎美術館	お花見コンサート13-14時@蓮 華寺(雨天中止)				

Memo 赤=休み オレンジ=市関係 青=定期イベント 緑=各種イベント 紫=着物の日

中蔵しだれ様:ライトアップ18時~21時を予定

花手水フォトコンテスト:3/4~5/7 花手水スタンプラリー:3/4~3/31

仲町観光案内所 畳の間 ひなまつりの展示: 2月18日から3月16日まで

3月26日 小江戸川越春の舟遊:詳細・チケット購入方法等については、川越市広報 3月号・小江戸川越 WEBにて順次告知します。

川越まつり会館 山車まつりと紙人形の展示 3/11~3/26

小江戸川越春祭り:3/25~4/23(詳細は2/24以降公開)

3/1~美術館、博物館、本丸御殿、まつり会館、別邸キャッシュレス決済開始

JR川越駅ピアノ3/31~5/14 10時-17時@JR東日本川越駅東西自由通路

2023		4		April							
日 Sun		月 Mon		火 Tue		水 Wed		木 Thu		金 Fri	
26		27		28		29		30		31	
											1 七福神ご縁日 永島家 庭園公開 12時半～15時頃 百足屋にてだ んご販売
2		3		4		5		6		7	
喜多院客殿拝観不可(3.4日の長 日履摩講の為)電話確認済み 石田の獅子舞10-15時@湯宮神 社 雨天中止 なな結びマルシェ@蓮華寺		喜多院客殿拝観不可(3.4日の長 日履摩講の為)電話確認済み 市立博物館・美術館 本丸御殿 ヤオコー美術館 山崎美術館(5/8まで月曜日も休 館)		喜多院客殿拝観不可(3.4日の長 日履摩講の為)電話確認済み		旧山崎家別邸 しも 百足屋 丸広 陶路子		山崎美術館 トリックアート			
9		10		11		12		13		14	
老後の万作13-16時@下志段水 川神社 はなばたけ のはじまり10-15時の蓮華寺		市立博物館・美術館 本丸 御殿 ヤオコー美術館 山崎美術館(5/8まで月曜日も休 館)		トリックアート		まつり会館 しも 百足屋 小川菊(臨時休業)陶路子 川越市護国神社例大祭13: 20~@川越水川神社		山崎美術館 しも		南田島の足跡18-19時@南 田島水川神社	
16		17		18		19		20		21	
石原のささら獅子舞10-16時@ 湯宮寺 川越祭りば やし@中倉八雲神社(例年9時 ~午前中) 三芳野神社社殿一 般公開 13:30-15:30		市立博物館・美術館 本丸 御殿 ヤオコー美術館 山崎美術館(5/8まで月曜日も休 館)		着物の日 トリックアート 柱本人 麻呂神社例大祭11時~@川越 水川神社 陶路子さんさつまいもミニ鑑石は 予約にて完売		旧山崎家別邸 しも あぐ れっしゅ 百足屋 陶路子 中福 の神楽15-18時@中福稲荷神 社		山崎美術館		陶路子さんさつまいもミニ鑑石は 予約にて完売	
23		24		25		26		27		28	
古谷本願レング祭り 奉納 演武会9-12時@蓮華寺		市立博物館・美術館 本丸 御殿 ヤオコー美術館 山崎美術館(5/8まで月曜日も休 館)		トリックアート		まつり会館 しも 百足屋 陶路子 【要注意1】小川菊お昼営業で狭 わり		山崎美術館 しも ★大正蔵ランチ貸切要注意★		着物の日 蛋の市 市立博物館 本丸御殿 新河岸わくわくフェスティバル(実 施なし) ★大正蔵ランチ貸切要注意★	
30		1		2		3		4		5	
お菓子とお花のmarket@ウークス 夢のだるまわーくしょぶが 13-15@ ラストサンデーマーケット@Guestho ・古: 家康: 徳屋(石原町) ・川越: 稲宮(稲宮町) ・cafe プラグ(喜多町長屋) ・蔵屋		【GW店舗情報】 ・小川菊: 4月29日~5月7日は10:45~17:00 通し営業 ・林屋: 4月29日~5月7日..GW特別メニュー ★5/3~5/7 10時半OPEN 売切れ次第終了 ・オハナ: 4/29,30日11:00~16:30 5月1日11:00~15:45 5月2日休み 5月3,4,5日10:45~16:30 6,7日11:00~16:30									
											6 永島家庭園公開 フォーマーズマ ケット10:30~15:00@Uplace 陶路子さんさつまいもミニ鑑石は予 約にて完売

Memo 赤=休み オレンジ=市関係 青=定期イベント 緑=各種イベント 紫=着物の日

★JR川越駅ピア3/31~5/14 10時-17時@JR東日本川越駅東西自由通路

★小林家 小さな蔵の博物館2回目公開/29~5/3 10時~16時30分(最終入場16時)

★仲町観光案内所 鐘と兜の展示4/29~5/7

		5 May		【GW店舗情報】 ・小川筋:4月29日～5月7日は10:45～17:00 通し営業 ・林屋:4月29日～5月7日...GW特別メニュー★5/3～5/7 10時半OPEN 売切れ次第終了 ・オハナ:4/29,30日11:00～16:30 5月1日11:00～15:45 5月2日休み 5月3,4,5日10:45～16:30 6,7日11:00～16:30		
44		火 Tue	水 Wed	木 Thu	金 Fri	土 Sat
30	1	2	3	4	5	6
	七福神ご縁日 市立美術館開館 市立博物館・本丸御殿 ヤオコー美術館 山崎美術館(5/8まで月曜日も休館) ●いちものや・東屋/笹舟休業	●陶路子無休店休 ★銀座店休多し要注意!★ ●小川筋/深井屋/うなっご/笹舟/小川筋休業 ★いちものや・東屋営業★	旧山崎家別邸は開館しています(催費休みなし。5月は17日のみ休館) 永島家庭園公開 小江戸甲斐屋パレード。詳細については「問い合せ」参照のこと 川越igooキッズまつり10～15時の遊星 陶路子さつまいもミニ傑石予約完売(営業はしていません) 遊星いも遊入荷	川越仏教会合同花まつり法要@蓮華寺 永 島家庭園公開 茶遊び彩茶会10～15時(本丸御殿、博物館他 仲町観光案内所でチケット販売あり)陶路子さつまいもミニ傑石予約完売(営業はしていません)	昭和の街の金とさこい 川越Z ニッポンキーロー祭り11～16時 @クレーパーク(有料イベント、当日券あり) 永島 家庭園公開 プラネタリウム無料投影 1500～@児童センター-子どもの 横 手形記念日(子供の手形をカード に写せる)@児童センター、東東 口児童館、高麗児童館、陶路子 さつまいもミニ傑石予約完売(営業 はしていません)	永島家庭園公開 遊星いも遊入荷
7	8	9	10	11	12	13
	着物の日 香織子一 市立博 物館・美術館 本丸御殿 ヤオコ ー美術館 百足屋 オハナ 山崎美術館(5/8まで月曜日も休館) ●深井屋5/8-10臨時休業 ●幸すし5/8-10休業	トリックアート 百足屋 オハナ ●深井屋5/8-10臨時休業	まつり金館 しも 百足屋 陶路子 ●小川筋臨時休業 ●深井屋5/8-10臨時休業 ●東屋5/10-11休業	●東屋休業 しも 百足屋		DID全日本モトクロス選手権シ リーズ2023第2戦関東大会 BELLEMONDECUP～3/14 ★夢の祭典2023n川越@喜多 院(各種休館、山車展示等) 永島家庭園公開
14	15	16	17	18	19	20
モトクロス選手権2023 大正 浪漫通り 龍のぼり最終日(予 定)	市立博物館・美術館 本丸 御殿 ヤオコー美術館	アトレマルヒロ店休日 アート トリック	旧山崎家別邸 しも 陶路子 あぐれつしゅ 百足屋	着物の日	オハナ	永島家庭園公開 チョー クでお絵描き10-15@ユニクス川越 ファーマーズマーケット10:30-15: 00@UPLACE
21	22	23	24	25	26	27
★八州亭完全貸切	市立博物館・美術館 本丸 御殿 ヤオコー美術館 ●いちものや店休	トリックアート ●いちものや店休 本日銀座さん店休多い為注意 !	まつり金館 しも 百足屋陶路 子 ●小川筋お昼営業のみで終了 丸広百貨店店休日 ★八州亭ディナー貸切	しも ★八州亭星の部貸切	市立博物館・本丸御殿 ★八州亭星の部貸切	永島家庭園公開
28	29	30	31	1	2	3
着物の日 藍の市 展フェス12:00-16:45@蓮華 寺 ★八州亭完全貸切	市立博物館・美術館 本丸 御殿 ヤオコー美術館 山崎美 術館	トリックアート ★八州亭星の部貸切	しも 百足屋 陶路子 ●小川筋臨時休業			

Memo 赤=休み オレンジ=市関係 青=定期イベント 緑=各種イベント 紫=着物の日

- ★JR川越駅ピアノ3/31～5/14 10時-17時@JR東日本川越駅東西自由通路
- ★小林家 小さな童の博物館2回目公開4/29～5/3 10時～16時30分(最終入場16時)
- ★仲町観光案内所 鍾と兜の展示4/29～5/7
- ★あじさい祭り 川越八幡宮 5月中旬～7月上旬
- ★平成の森公園 Kawajima Spring Festival 5/15～5/21 10時～15時
- ★

2023		6		June								
日 Sun	月 Mon	火 Tue	水 Wed	木 Thu	金 Fri	土 Sat						
28	29	30	31	1	2	3	【川越永川神社 HPより】 今年も境内の風鈴棚にかざぐるまを設置しています。 6月最終週末までのほんの短い間ですが、風鈴とはまたちがう「風の姿」をお楽しみください。		七福神ご縁日 新館		山崎美	
4	5	6	7	8	9	10	小江戸街角ligoサロン 13:30-15:30@仲町案内所		市立博物館・美術館 本丸御殿 ヤオコー美術館 山崎美術館 ★八州亭屋の部貸切		アトレ店休日 トリックアート	
11	12	13	14	15	16	17	★八州亭屋の部12時より 貸切		市立博物館・美術館 本丸御殿 ヤオコー美術館 山崎美術館		トリックアート ★八州亭屋の部貸切	
18	19	20	21	22	23	24	★八州亭屋の部貸切 山崎美術館		★八州亭屋の部貸切 山崎美術館		★八州亭屋の部貸切 山崎美術館	
25	26	27	28	29	30	1	★八州亭屋の部12時より 貸切		市立博物館・美術館 本丸御殿 ヤオコー美術館 山崎美術館 ★八州亭屋の部貸切		トリックアート ★八州亭屋の部貸切	
2	3	4	5	6	7	8	★八州亭屋の部12時より 貸切		市立博物館・美術館 本丸御殿 ヤオコー美術館 山崎美術館 ★八州亭屋の部貸切		トリックアート ★八州亭屋の部貸切	
9	10	11	12	13	14	15	★八州亭屋の部12時より 貸切		市立博物館・美術館 本丸御殿 ヤオコー美術館 山崎美術館 ★八州亭屋の部貸切		トリックアート ★八州亭屋の部貸切	
16	17	18	19	20	21	22	★八州亭屋の部12時より 貸切		市立博物館・美術館 本丸御殿 ヤオコー美術館 山崎美術館 ★八州亭屋の部貸切		トリックアート ★八州亭屋の部貸切	
23	24	25	26	27	28	29	★八州亭屋の部12時より 貸切		市立博物館・美術館 本丸御殿 ヤオコー美術館 山崎美術館 ★八州亭屋の部貸切		トリックアート ★八州亭屋の部貸切	
30	1	2	3	4	5	6	★八州亭屋の部12時より 貸切		市立博物館・美術館 本丸御殿 ヤオコー美術館 山崎美術館 ★八州亭屋の部貸切		トリックアート ★八州亭屋の部貸切	
7	8	9	10	11	12	13	★八州亭屋の部12時より 貸切		市立博物館・美術館 本丸御殿 ヤオコー美術館 山崎美術館 ★八州亭屋の部貸切		トリックアート ★八州亭屋の部貸切	
14	15	16	17	18	19	20	★八州亭屋の部12時より 貸切		市立博物館・美術館 本丸御殿 ヤオコー美術館 山崎美術館 ★八州亭屋の部貸切		トリックアート ★八州亭屋の部貸切	
21	22	23	24	25	26	27	★八州亭屋の部12時より 貸切		市立博物館・美術館 本丸御殿 ヤオコー美術館 山崎美術館 ★八州亭屋の部貸切		トリックアート ★八州亭屋の部貸切	
28	29	30	1	2	3	4	★八州亭屋の部12時より 貸切		市立博物館・美術館 本丸御殿 ヤオコー美術館 山崎美術館 ★八州亭屋の部貸切		トリックアート ★八州亭屋の部貸切	
5	6	7	8	9	10	11	★八州亭屋の部12時より 貸切		市立博物館・美術館 本丸御殿 ヤオコー美術館 山崎美術館 ★八州亭屋の部貸切		トリックアート ★八州亭屋の部貸切	
12	13	14	15	16	17	18	★八州亭屋の部12時より 貸切		市立博物館・美術館 本丸御殿 ヤオコー美術館 山崎美術館 ★八州亭屋の部貸切		トリックアート ★八州亭屋の部貸切	
19	20	21	22	23	24	25	★八州亭屋の部12時より 貸切		市立博物館・美術館 本丸御殿 ヤオコー美術館 山崎美術館 ★八州亭屋の部貸切		トリックアート ★八州亭屋の部貸切	
26	27	28	29	30	1	2	★八州亭屋の部12時より 貸切		市立博物館・美術館 本丸御殿 ヤオコー美術館 山崎美術館 ★八州亭屋の部貸切		トリックアート ★八州亭屋の部貸切	
3	4	5	6	7	8	9	★八州亭屋の部12時より 貸切		市立博物館・美術館 本丸御殿 ヤオコー美術館 山崎美術館 ★八州亭屋の部貸切		トリックアート ★八州亭屋の部貸切	
10	11	12	13	14	15	16	★八州亭屋の部12時より 貸切		市立博物館・美術館 本丸御殿 ヤオコー美術館 山崎美術館 ★八州亭屋の部貸切		トリックアート ★八州亭屋の部貸切	
17	18	19	20	21	22	23	★八州亭屋の部12時より 貸切		市立博物館・美術館 本丸御殿 ヤオコー美術館 山崎美術館 ★八州亭屋の部貸切		トリックアート ★八州亭屋の部貸切	
24	25	26	27	28	29	30	★八州亭屋の部12時より 貸切		市立博物館・美術館 本丸御殿 ヤオコー美術館 山崎美術館 ★八州亭屋の部貸切		トリックアート ★八州亭屋の部貸切	
1	2	3	4	5	6	7	★八州亭屋の部12時より 貸切		市立博物館・美術館 本丸御殿 ヤオコー美術館 山崎美術館 ★八州亭屋の部貸切		トリックアート ★八州亭屋の部貸切	
8	9	10	11	12	13	14	★八州亭屋の部12時より 貸切		市立博物館・美術館 本丸御殿 ヤオコー美術館 山崎美術館 ★八州亭屋の部貸切		トリックアート ★八州亭屋の部貸切	
15	16	17	18	19	20	21	★八州亭屋の部12時より 貸切		市立博物館・美術館 本丸御殿 ヤオコー美術館 山崎美術館 ★八州亭屋の部貸切		トリックアート ★八州亭屋の部貸切	
22	23	24	25	26	27	28	★八州亭屋の部12時より 貸切		市立博物館・美術館 本丸御殿 ヤオコー美術館 山崎美術館 ★八州亭屋の部貸切		トリックアート ★八州亭屋の部貸切	
29	30	1	2	3	4	5	★八州亭屋の部12時より 貸切		市立博物館・美術館 本丸御殿 ヤオコー美術館 山崎美術館 ★八州亭屋の部貸切		トリックアート ★八州亭屋の部貸切	

Memo 赤=休み オレンジ=市関係 青=定期イベント 緑=各種イベント 紫=着物の日

- ★【川越八幡宮】～夏越(なごし)の大祓神事: <神事>6月30日 16時～ <茅の輪くぐり>6月29日～7月10日 <葉陽花まつり>5月20日～7月10日
- ★小林家 小さな蔵の博物館公開6/24～6/27 10時～16時30分(最終入場16時)
- ★【永川神社】風車: 5/27～6/26 緑結び風鈴: 7/1～9/3
- ★【成田山別院】風鈴まつり(青葉まつり)6/1～7月末予定

7 July

日 Sun	月 Mon	火 Tue	水 Wed	木 Thu	金 Fri	土 Sat
25 川越氷川神社 夏の祭事「蘇むすび風鈴」 日におこし 令和5年7月1日(土)～9月3日(日) 時間:9時～20時(光る川、風鈴ライトアップも20時まで) ※お守り・御朱印等の授与業務は、平日は19時、土日祝日は19時半まで	26	27	28	29	30	1 七福神ご縁日 永島家庭園公開 リアートフェスティバル 夢アートランタン15-18@蓮華寺その他 ★八州半夜の紙燈切
2 小江戸街角ligoサロン 13:30-15:30@神町案内所	3 市立博物館・美術館 本丸御殿 ヤオコ-美術館 ★ゆらうどん店休	4 トリックアート	5 旧山崎家別邸 しも 百足屋	6 山崎美術館	7	8 着物の日 呑龍デー 永島家庭園公開 ファーマーズマーケット 10:30-15:00@Uplace
9 全園チャレンジKIDSトライアスロン大会@川越水上公園-15時 まんべり13-17@八咫(やた)神社 鯉井の万作10-18@八咫神社 ちまもぜ10-16@ウニクス川越	10 市立博物館・美術館 本丸御殿 ヤオコ-美術館 ★八州亭完全貸切	11 トリックアート 百足屋	12 まつり会館 しも 百足屋 ★小川菊臨時休業	13 初山11:00-19:30@仙波浅間神社(おでこスタンプ押印は11-21時まで) 初山13:00-21:00@富士見跡(郭町) 山崎美術館 しも ★八州亭屋の部貸切	14 石田の獅子舞 19-20@藤宮神社 南田島足踊り 18-19@南田島氷川神社	15 JR特別特急「小江戸川越の風」日立→川越→日立 運行 KOEDO寺ピアノ@蓮華寺 下小坂の獅子舞19-20@白鹿神社 ★八州亭屋の部貸切 ★小川菊(11:00～18:00)の通し営業 →永上公園プール開園9/3まで 永島家庭園公開
16 ★小川菊(11:00～18:00)の通し営業	17 海の日 ★小川菊(11:00～18:00)の通し営業	18 着物の日(蓮華寺) 市立博物館・美術館 本丸御殿 ヤオコ-美術館 山崎美術館 トリックアート 百足屋	19 旧山崎家別邸 しも 百足屋 あぐれっしゅ	20 山崎美術館	21	22 福田の獅子舞 19:00～@赤城神社 川越都市景観シンポジウム(ウエスト川越) 東洋大学建築学科まちかど
23 福田の獅子舞 17:30～@赤城神社 ハンドメイドマルシェ 10-17@ウニクス川越 東洋大学建築学科まちかど好評会@蓮華寺	24 市立博物館・美術館 本丸御殿 ヤオコ-美術館 山崎美術館	25 トリックアート、百足屋	26 まつり会館 しも 百足屋 ★八州亭夜の部貸切	27 百万灯夏まつり提灯飾り付け 山崎美術館 しも 百武本川越駅にてウルトラマンchabacco発売15時～	28 市立博物館・本丸御殿 着物の日 夏の市 百万灯夏まつり提灯飾り付け オハナ12時から営業	29 百万灯夏まつり ★傳米(11:00～21:00、L.O.20:00)の営業 永島家庭園公開
30 百万灯夏まつり ★傳米(11:00～21:00、L.O.20:00)の営業(ほろく灸の妙島寺 8時から正午まで1時間ごと受付(予約不要))	31 市立博物館・美術館 本丸御殿 ヤオコ-美術館 山崎美術館 夏越の大鼓17時～@氷川神社 傳米	1	2 百万灯夏まつり バス運行について 【イーグルバス】運休便: C01川越駅西口15:56発以降 ※一日フリー乗車券は販売中止 【東武バス】16:00～21:00まで 藤田町、本川越駅、中原町、蓮華寺、仲町、一番街には止まらず 迂回運行	3	4	5

Memo 赤=休み オレンジ=市関係 青=定期イベント 緑=各種イベント 紫=着物の日

- ★【氷川神社】縁結び風鈴:7/1～9/3
- ★【成田山別院】風鈴まつり(青葉まつり)6/1～7月末予定
- ★【川越八幡宮】夏越(なごし)の大鼓神事: <神事>6月30日 16時～ <茅の輪くぐり>6月29日～7月10日 <紫陽花まつり>5月20日～7月10日
- ★ 川越水上公園 フール開帳 7月15日(土)～7月17日(月) 7月22日(土)～9月3日(日) 期間中バス運行あり
- ★ 百足屋さん、7/18～当番の間、火・水曜日お休み

8 August

日 Sun	月 Mon	火 Tue	水 Wed	木 Thu	金 Fri	土 Sat
30 川越水川神社 夏の祭事「織むすび風鈴」 日にち:令和5年7月1日(土)~9月3日(日) 時間:9時~20時(光る川、風鈴ライトアップは20時まで) ※お守り・御朱印等の授与業務は、平日は9時、土日祝日は19時半まで		1 七福神ご縁日 第18回川越まちゼミ~9/10まで トリックアート 百足屋 北条五代デジタルスタンプラリー「GO!北条」開始(10/31まで)	2 旧山崎家別邸 しも 百足屋	3 ナナワタさん店休(10日まで)	4 蔵屋八州亭完全貸切	5 中台八雲神社祭りばやし(祭事?)18-21@中台八雲神社 永島家庭園公開
6 中台八雲神社祭りばやし9時~@中台八雲神社 小江戸街角iigoサロン 13:30-15:30@仲町案内所	7 市立博物館・美術館 本丸御殿ヤオコ〜美術館 七夕祭18時~@水川神社	8 着物の日 香織デパート トリックアート 百足屋 長谷沼	9 まつり会館 しも 百足屋 まことや 長谷沼	10 しも	11 山の日 水川神社「知恵いづ印」頒布 9:30~と14:30~受付(詳細は水川神社のインスタ 7/27投稿へ)	12 永島家庭園公開 伝説和室
13	14 市立博物館・美術館 本丸御殿ヤオコ〜美術館 長谷沼 ●喜多院8/14~8/16はお盆行事の為、観摩・車安全祈願は共に休み。	15 トリックアート 百足屋 長谷沼 ●喜多院8/14~8/16はお盆行事の為、観摩・車安全祈願は共に休み。	16 旧山崎家別邸 しも 百足屋 あぐれっしゅ 長谷沼 ★八州亭お盆貸し切り ●喜多院8/14~8/16はお盆行事の為、観摩・車安全祈願は共に休み。	17 まことや いちのや臨時休業	18 着物の日 浴衣ファッションショー @蓮華寺 14時半~16時 鐘中おわら川越夏の祭り@大正 清瀬参道り~蓮華寺18時~ 全国紙芝居まつり@やまぶき会館 まことや	19 全国紙芝居まつり@やまぶき会館 サロードビ アパーク11:30-19:30@クリアパーク KOEDO寺ビ ア@蓮華寺 流龍川の灯籠流し13時~当日 受付開始 永島家庭園公開 モダン亭太閤軒夏季休業(19~25日まで) 水川神社「知恵いづ印」頒布(詳細は水川神社のインスタ7/27投稿へ)
20 祭り囃子の唄い(やまぶき会館) 13時半~入場無料 モダン亭太閤軒夏季休業(19~25日まで)	21 市立博物館・美術館 本丸御殿ヤオコ〜美術館 ルミネ川越店休日 まことや 小川菊夏季休業~25日まで	22 トリックアート 百足屋 小川菊 アトレマルヒロ店休日	23 まつり会館 しも 丸広 百足屋 小川菊 長谷沼	24 しも 小川菊 長谷沼	25 市立博物館・本丸御殿 小川菊	26 小江戸川越夕遊み会 永島家庭園公開 伝説和室 はなばたけのはじまり@蓮華寺(15:00-20:00)
27 ★八州亭12時から貸し切り	28 市立博物館・美術館 本丸御殿ヤオコ〜美術館 着物の日 夏の市 ★陶路子8/28-31まで休み まことや 深井屋臨時休業	29 トリックアート 百足屋 長谷沼 ★陶路子8/28-31まで休み	30 しも 百足屋 長谷沼 水川神社「知恵いづ印」頒布(詳細は水川神社のインスタ7/27投稿へ) 丸広 ★八州亭お盆貸し切り ★陶路子8/28-31まで休み 山崎美術館	31 ★陶路子8/28-31まで休み 山崎美術館	1 丸広百貨店内ノジマ電気 8/29-9/3移転準備の為お休み	

Memo 赤=休み オレンジ=市関係 青=定期イベント 緑=各種イベント 紫=着物の日

★第18回川越まちゼミ 8月1日~9月10日まで開催

★喜多院:八月中観摩祈願は一日二回のみ 11:30~、13:30~

★ 川越水上公園 プール開館 7月15日(土)~7月17日(月) 7月22日(土)~9月3日(日) 期間中バス運行あり

9 September						
日 Sun	月 Mon	火 Tue	水 Wed	木 Thu	金 Fri	土 Sat
27	28	29	30	31	1	2
					七福神ご縁日 お焚き上げ19-21時@雀の森氷川神社	永島家庭園公開 昭和の街の感謝祭の蓮華寺12~20時
3	4	5	6	7	8	9
小江戸街角iigoサロン 13:30-15:30@仲町案内所	市立博物館・美術館 本丸御殿 ヤオコー美術館 ヤオコー美術館	トリックアート 百足屋 アトレ ハマ	旧山崎家別邸 しも 百足屋 丸広店休日	山崎美術館 ユーフローラ	着物の日 呑龍デー 良縁祈願祭バスあり(イーグル) 八州亭夜の部貸切	永島家庭園公開 伝説和装 かわごえピクニック@ウニクス川越
10	11	12	13	14	15	16
仲町観光案内所にて吉武氏相模展示 第18回川越まちぞらミ〜9/10まで	市立博物館・美術館 本丸御殿 ヤオコー美術館 仲町観光案内所にて吉武氏相模展示	トリックアート 百足屋 仲町観光案内所にて吉武氏相模展示 ハマ	まつり金館 しも 百足屋 仲町観光案内所にて吉武氏相模展示	しも ユーフローラ 山崎美術館 仲町観光案内所にて吉武氏相模展示	八州亭夜の部貸切 仲町観光案内所にて吉武氏相模展示	KOEDO寺ピアノ@蓮華寺13-16 夢声プロジェクト@蓮華寺 夢あかり@川越八幡宮12時~16時 肉フェス@U-PLACE10:30-15:00 永島家庭園公開 川越妖怪まち歩き @Hatagoya15-21 仲町観光案内所にて吉武氏相模展示
17	18 敬老の日	19	20	21	22 大第四金	23 秋分の日
八州亭完全貸切 ほろ祭り13-16時@古尾谷八幡神社 長屋バー 14:00-20:00@本町の長屋(元町1-12-2) ヤオコー美術館10-17時開館 仲町観光案内所にて吉武氏相模展示 ちんじゅの森コンサート@川越八幡宮15-川越蔵古マルシェ@小江戸蔵屋10-15:30		市立博物館・美術館 本丸御殿 ハマ 八州亭夜の部貸切 百足屋 トリックアート ヤオコー美術館10-17時開館	旧山崎家別邸 しも 百足屋 あぐれっしゅ いちのや臨時休業 ヤオコー美術館休館 KASHIBA	八州亭夜の部貸切 山崎美術館 ユーフローラ	市立博物館 本丸御殿	仲町観光案内所:河越茶室&イベント10時~14時 夢溢れるまちづくり事業@初雁公園15-20:00 川越クラフト酒フェス@初雁公園2-1930 KOEDO寺ピアノ@蓮華寺17-20 かわてつキッズまつり10-14ウニクスウエスタ交流広場 永島家庭園公開 伝説和装 良縁祈願祭バスあり(イーグル)
24	25	26	27	28	29	30
八州亭夜の部貸切	市立博物館・美術館 本丸御殿 ヤオコー美術館 八州亭夜の部貸切	八州亭夜の部貸切 トリックアート 百足屋 ハマ	まつり金館 しも 百足屋 八州亭夜の部貸切 シルバーさん当日ガイドお休み 小川菊臨時休業	着物の日 蜆の市 しも 八州亭夜の部貸切 山崎美術館 ユーフローラ	八州亭終日貸切	第二回大正浪漫夢通り蜆の市
Memo 赤=休み オレンジ=市関係 青=定期イベント 緑=各種イベント 紫=着物の日						
★9/1 お焚き上げ19-21時@雀の森氷川神社:20時からお焚き上げ						
★9/17 ほろ祭り13-16時@古尾谷八幡神社:13時~祭典、神輿、神幸祭 2時半~ ホロシヨイッコ古谷本郷下組公民館→神社 神輿と一緒に御旅所へ 16時終了						

		10		October		★毎月8日と第4土曜日は、イーグルバスの「鳥糞祈願祭」永川神社行きバスあり。(7時台2本、9時台1本) ★【仲町龍光案内所にて】ときもウィーク 10/7-10/13 8日はときも登場!(予定) 川越花手水フォトコンテスト 2023 Autumn(～11/26) 最明寺、彩乃堂、百足屋、SunnySideTerrace、川越八幡宮、西武鉄道本川越駅、ルミネ川越、JR川越駅、une brise ヤオコー美術館	
日 Sun	月 Mon	火 Tue	水 Wed	木 Thu	金 Fri	土 Sat	日 Sun
1	2	3	4	5	6	7	ときもウィーク
七福神ご縁日 川越花手水フォトコンテスト 2023 Autumn(～11/26) 第9の夕べin 喜多院	市立博物館・美術館 本丸御殿 ヤオコー美術館 八州亭屋の部貸切	ハマ トリックアート 百足屋 八州亭完全貸切 オハナ本店	百足屋 旧山崎家別邸 しも	ユーフローラ 山崎美術館	八州亭夜の部貸切 オハナ本店 コエドブルワリー(U-PLACE)	KOEDO寺ピアノ@蓮華寺 永島家庭園公開 川越アクション フェスティバル(ウエスタ川越) 川越日本酒体験(酒米収穫と日本酒 醸造) 14:00-16:00@グリーンタワー リズム拠点施設 コエドブルワリー(U-PLACE)	
8	9	10	11	12	13	14	
着物の日 香籠子 川越アクションフェスティバル(ウエ スタ川越) アトレ川越屋上フリーマーケット 9: 30-14:00 トロッコパーク 10-17時@川越水 上公園 上戸日枝神社ささら獅子舞10時～ 雨天中止 鳥糞祈願祭バスあり (イーグル) 仲町案内所にてときも登 場(予定) コエドブルワリー(U-PLACE)	第11回奉納演武会@蓮華寺 お菓子とお花のMarket@ウニク ス南古谷 山崎美術館	市立博物館・美術館 本丸御殿 ヤオコー美術館 ハマ トリックアート 百足屋	百足屋 まつり会館 しも 丸店休日 八州亭屋の部貸切	ユーフローラ しも 山崎美術館	ときも誕生日 ときもウィーク	川越まつり 上野山の獅子舞1時～@上野山八 咫神社 伝統和奏会 永島家庭園公開 8:30～16:30 ハマ しも オハナ本店は TAKEOUTのみ	
15	16	17	18	19	20	21	
川越まつり 永島家庭園公開 8:30～16:30 ハマ しも オハナ本店は TAKEOUTのみ	市立博物館・美術館 本丸御殿 ヤオコー美術館 オハナ本店、山崎美術館	トリックアート 百足屋 ハマ	着物の日(鳥糞寺) 百足屋 旧山崎家別邸 しも あぐれっしゅ 小川菊	ユーフローラ 山崎美術館 八州亭屋の部貸切	八州亭屋の部貸切	永島家庭園公開 川越REMIX@蓮華寺 永川神社総合文庫 龍摩器器演奏 会12時と15時 いけ花屋の鳥糞寺講堂 陶器子ミニ模石売	
22	23	24	25	26	27	28	
川越REMIX14-20時@蓮華寺 いけ花屋の鳥糞寺講堂 陶器子ミニ模石売	市立博物館・美術館 御殿 ヤオコー美術館 本丸	ハマ トリックアート 百足屋 オハナ本店 八州亭屋の部貸切	百足屋 まつり会館 しも 八州亭屋の部貸切 小川菊お昼のみ営業	ユーフローラ しも 山崎美術館 八州亭夜の部貸切 傳米	★第四金 市立博物館 本丸御殿	着物の日 菫の市 永島家庭園公開 伝統和奏 鳥糞祈願祭バスあり(イーグル) モトクロス選手権第8戦 川越ハッピーハロウィンイベント @駅 &クラブモール 角楽商店街こども商店街 ピンクリボンフェスティバル&スカイ ランタン@最明寺	
29	30	31	1	2	3	4	
声楽と器のリサイタル吟歌@茶陶 苑14:00 アトレ川越屋上フリーマーケット 9: 30-14:00 モトクロス選手権第8戦 @オフロ ドヴィレッジ	市立博物館・美術館 本丸御殿 ヤオコー美術館 八州亭屋の部貸切	トリックアート 百足屋 八州亭屋の部貸切			文化の日		

Memo 赤=休み オレンジ=市関係 青=定期イベント 緑=各種イベント 紫=着物の日
川越花手水フォトコンテスト 2023Autumn 10月1日(日)～11月26日(日)

2023		11		November		大毎月8日と第4土曜日は、イーグルバスの「良縁祈願祭」水川神社行きバスあり。(7時台2本、9時台1本) *川越流風今年も中止、産人ぞろい交通規制なし 川越花手水フォトコンテスト2023 Autumn(～11/26) 最明寺・彩乃泉、百足屋、SunnySideTerrace、川越八幡宮、西武鉄道本川越駅、ルミネ川越、JR川越駅、une brise ヤオコー美術館	
日 Sun	月 Mon	火 Tue	水 Wed	木 Thu	金 Fri	土 Sat	
29 【小川菊】 11/3-11/5連休中は 10:40～17:00 通し営業です	30	31	1 七福神二歳日 百足屋 旧山崎家別邸 しも 陶路子店休 喜多院菊まつり～23日 9:00-16:00 大菊まつり1,2日は12時～16時	2 八州亭長の部貸切 喜多院菊まつり～23日 大菊まつり1,2日は12時～16時 唐様手織りの会 作品展～鏡と草木の影り～11/2～5@市立美術館市長ギャラリー	3 文化の日 第8回川越園芸まつりの鑑賞会 13時～ AIWA感謝フェスタ(創立50周年)@ウエスタ川越1型 鑑賞会も越前川越アイスアリー(6日まで)、小林孝佳 記念会(6日まで) スポフェス2023@川越運動公園 唐様手織りの会 作品展～鏡と草木の影り～ 11/2～ 5@市立美術館市長ギャラリー サトヤマ味わいフェス@マツギキ中福店 歳と現代美術 街～11/12まで 南大塚餅つき園り実演 @市立博物館 11-11-13、13-13:30 陶路子ミニ値石予約発売	4 永島家庭園公開 小江戸ハンバーガーフェス 10:00-16:00 の鑑賞会 唐様手織りの会 作品展～鏡と草木の影り～ 11/2～5@市立美術館市長ギャラリー 飯館まつり(11/4,5) Shingashiめぐりわくわくフェス 11/11-13 13:30～貸切 陶路子ミニ値石予約発売	
5 川越ハチマキの丸広 唐様手織りの会 作品展～鏡と草木の影り～11/2～5@市立美術館市長ギャラリー 菊まつり(11/4,5) 川越園芸フェスタ 鑑賞会～ウエスタ川越@水上公園 9:30-12:00 八州亭13時まで貸切 陶路子ミニ値石予約発売	6 市立博物館・美術館 本丸御殿 ヤオコー美術館 小林家住宅公開(6日まで)	7 トリックアート 百足屋 陶路子ミニ値石予約発売	8 着物の日 香織デー 良縁祈願祭(イーグル早便あり) 百足屋 まつり会館 しも 陶路子店休 丸広	9 山崎美術館 陶路子ミニ値石予約発売 しも	10 八州亭長の部貸切 ふるきもの市@赤天長屋(12日まで)	11 KODAWARIのいと@初雁公園 10時～16時 産業フェスタ9:30-16:00@ウエスタ川越 日々の暮らしとパンと珈琲 @ユープレイス KOEDO寺ピアノ@鑑賞会 永島家庭園公開 伝統和装 八州亭13時まで貸切 陶路子ミニ値石予約発売	
12 KODAWARIのいと@初雁公園 10時～16時 かわごえ産業フェスタ 日々の暮らしとパンと珈琲 @ユープレイス 川越産人ぞろい鑑賞会 八州亭貸切 陶路子ミニ値石予約発売	13 市立博物館・美術館 本丸御殿 ヤオコー美術館 小川露店休	14 埼玉県民の日 ★家族昼料 百足屋 大美術館特別展(中村一美 展)も鑑賞です！ 小川露店休 陶路子ミニ値石予約発売 川越温泉店休日(設備点検のため)	15 百足屋 旧山崎家別邸 しも あぐれっしゅ 陶路子店休 小川露店休	16 八州亭長の部貸切 山崎美術館トリックアート	17 陶路子ミニ値石予約発売	18 歳星にて大徳の虎の舞 演あり 着物の日(鑑賞会) 小江戸川越お祭り festival 消防フェスタ@ウエスタ川越 10:00-15:00 さんとめの本をいかにす(歳星) 水川神社知恵いづ印頒布10時&15時(受付開始30分前)＊詳細はインスタに 永島家庭園公開 八州亭13時まで貸切/16時から貸切 陶路子ミニ値石予約発売	
19 小江戸川越お祭り festival@ウエスタ川越 10:00-15:00 秋のはなばたけのはじまり 10:00-15:00 さんとめの本をいかにす(歳星) 陶路子ミニ値石予約発売 八州亭15時まで貸切	20 市立博物館・美術館 本丸御殿 ヤオコー美術館	21 トリックアート 百足屋 八州亭長の部貸切 陶路子ミニ値石予約発売	22 百足屋 まつり会館 しも 陶路子店休 八州亭長の部貸切 小川南園時休業	23 勤労感謝の日 火渡り祭1時～@成田山別院 川越・入間地区の文人墨客の鑑賞会～30日 かわごえクリエイターズマルシェ@小江戸風屋(おらぶくり川越主催) 菊まつり最終 15時 しも 陶路子ミニ値石予約発売	24 市立博物館 本丸御殿 山崎美術館 八州亭長の部貸切 陶路子ミニ値石予約発売	25 永島家庭園公開 伝統和装 良縁祈願祭(イーグル早便あり) 八州亭貸切 陶路子ミニ値石予約発売	
26 小江戸ハーフマラソン 川越花手水フォトコンテスト最終日	27 市立博物館・美術館 本丸御殿 ヤオコー美術館 八州亭長の部貸切 いちのや	28 着物の日 産の市 トリックアート 百足屋 陶路子ミニ値石予約発売 八州亭長の部貸切	29 百足屋 しも やまわ、陶路子店休 八州亭長の部貸切	30 山崎美術館 八州亭長の部貸切 水川神社知恵いづ印頒布10時	1	2	
Memo 赤=休み オレンジ=市開張 青=定期イベント 緑=各種イベント 紫=着物の日 川越花手水フォトコンテスト～11月26日(日)まで 産人ぞろいイベント鑑賞会のみに変更になりました。 鑑賞会【喜多院】11/1(水)～23日(木) 9:00～16:00 (11/1、11/2 11:00～16:00、11/23 9:00～15:00)							

2023		12		December		川越市立美術館にて百鬼丸さんの展示1/4-1/8(要確認)・お客様からの情報 ★川越市立博物館臨時休館 令和5年12月4日～令和6年3月15日 ★喜多院拝観お休み(お正月準備のため) 12月19日～1月15日							
日 Sun		月 Mon		火 Tue		水 Wed		木 Thu		金 Fri		土 Sat	
26		27		28		29		30		1	川越市長の日 市施設入館無料	2	
				トリックアート 百足屋						七福神ご縁日 羊の日催事 @水川神社 ゴミ美証実験(蔵里・まつり会館など) 陶路子ミニ値石予約完売		永島家庭園公開 コーヒーフェスティバル 10-1630@蓮壽寺 小林家住宅公開 10~16:30 ゴミ美証実験(蔵里・まつり会館など) 秩父夜祭 陶路子ミニ値石予約完売 蔵里夜の部貸切	
3	川越市長の日 市施設入館無料	4		5		6		7		8		9	
市の市@川越熊野神社(交通規制15時~22時) 小江戸街角 iigoサロン 13:30-15:30@仲町案内所 コーヒーフェスティバル@蓮壽寺 Farmer's Market@ウエスタ川越 小林家住宅公開 10:00~16:30 ゴミ美証実験(蔵里・まつり会館など) 秩父夜祭		市立博物館・美術館 本丸御殿 ヤオコー美術館 小林家住宅公開 10:00~16:30 いちのや 山崎美術館 *市立博物館は本日より令和6年3月15日まで休館		市立博物館トリックアート 百足屋 小林家住宅公開 10:00~16:00		市立博物館 百足屋 まつり会館 しも 傳米 ヤジマさん発泡スチロールアート展@蔵里~10日		市立博物館 小川菊 山崎美術館		市立博物館 長祿祈願祭(イーグル早便あり)		市立博物館 川越ななびびマルシェ@川越八幡宮 永島家庭園公開 紅茶とテーブルのフェスティバル@蓮壽寺・11時~16時	
10		11		12		13		14		15		16	
市立博物館 発泡スチロールアート展 10日まで		市立博物館・美術館 本丸御殿 ヤオコー美術館 いちのや 山崎美術館 林屋(~15日まで)		トリックアート 百足屋 市立博物館 林屋(~15日まで)		市立博物館 百足屋 まつり会館 しも 林屋(~15日まで)		市立博物館 しも 小川菊 蔵里墨の部貸切 陶路子ミニ値石予約完売 山崎美術館 林屋(~15日まで)		市立博物館 林屋(~15日まで)		市立博物館 イーグルバスダイヤ改正 KOEDO寺ピアノ@蓮壽寺 永島家庭園公開 蔵里16:30~貸切	
17		18		19		20		21		22		23	
市立博物館		着物の日(蓮壽寺) 市立博物館・美術館 本丸御殿 ヤオコー美術館 いちのや 山崎美術館		市立博物館 市立美術館 トリックアート 百足屋		市立博物館・美術館 旧山崎家別邸 百足屋 しも 傳米 あぐれっしゅ		市立博物館 小川菊 山崎美術館		市立博物館 本丸御殿		市立博物館 永島家庭園公開 長祿祈願祭(イーグル早便あり) 陶路子ミニ値石予約完売	
24		25		26		27		28		29		30	
市立博物館		市立博物館・美術館・本丸御殿 ヤオコー美術館 いちのや 山崎美術館		市立博物館 トリックアート 百足屋		市立博物館 百足屋 まつり会館 傳米 しも 小川菊(随休) 山崎美術館		着物の日 雲の市 しも 市立博物館 山崎美術館		市立博物館・美術館 本丸御殿・まつり会館 旧山崎家別邸 ヤオコー美術館 小川菊のみ夜店休 山崎美術館(~1/2)		市立博物館・美術館 本丸御殿・まつり会館 旧山崎家別邸 ヤオコー美術館 しも (午後休) 小川菊(~1/2) 山崎美術館(~1/2)	
31		1	元日	2		3		4		5		6	
市立博物館・美術館 本丸御殿・まつり会館 旧山崎家別邸 ヤオコー美術館しも いちのや店休(1/1も) 小川菊(~1/2) 山崎美術館(~1/2)													

Memo 赤=休み オレンジ=市関係 青=定期イベント 緑=各種イベント 紫=着物の日

別表

令和5年 観光案内所利用者数(月別)

		1月	2月	3月	4月	5月	6月	7月	8月	9月	10月	11月	12月	合計	月平均	
川越駅	国内客 (人)	R5	14,309	20,326	11,705	18,351	23,298	14,495	14,847	15,779	15,410	27,370	23,791	14,611	214,292	17,858
		R4	9,424	6,158	12,444	14,309	20,326	11,705	11,166	17,537	13,212	21,588	18,337	11,487	167,693	13,974
		増減	4,885	14,168	▲ 739	4,042	2,972	2,790	3,681	▲ 1,758	2,198	5,782	5,454	3,124	46,599	3,883
		対前年	151.8%	330.1%	94.1%	128.2%	114.6%	123.8%	133.0%	90.0%	116.6%	126.8%	129.7%	127.2%	127.8%	
	外国人客 (人)	R5	138	139	120	2,144	1,977	2,000	2,511	2,122	1,565	1,953	2,128	2,013	18,810	1,568
		R4	67	66	104	138	139	120	155	206	229	535	902	1,451	4,112	343
		増減	71	73	16	2,006	1,838	1,880	2,356	1,916	1,336	1,418	1,226	562	14,698	1,225
		対前年	206.0%	210.6%	115.4%	1553.6%	1422.3%	1666.7%	1620.0%	1030.1%	683.4%	365.0%	235.9%	138.7%	457.4%	
本川越駅	国内客 (人)	R5	8,421	11,840	6,108	10,632	13,998	7,585	8,256	8,728	7,963	16,950	12,142	6,896	119,519	9,960
		R4	5,989	3,457	6,556	8,421	11,840	6,108	5,887	8,028	7,371	16,537	10,236	6,870	97,300	8,108
		増減	2,432	8,383	▲ 448	2,211	2,158	1,477	2,369	700	592	413	1,906	26	22,219	1,852
		対前年	141%	342%	93%	126%	118%	124%	140%	109%	108%	102%	119%	100%	122.8%	
	外国人客 (人)	R5	14	60	24	726	709	800	1,140	1,092	696	774	815	651	7,501	625
		R4	24	4	21	14	60	24	167	160	82	183	260	443	1,442	120
		増減	▲ 10	56	3	712	649	776	973	932	614	591	555	208	6,059	505
		対前年	58%	1500%	114%	5186%	1182%	3333%	683%	683%	849%	423%	313%	147%	520.2%	
仲町	国内客 (人)	R5	5,373	8,559	4,897	8,668	11,536	5,462	5,718	5,350	5,324	13,353	9,219	4,087	87,546	7,296
		R4	3,770	2,135	4,184	5,373	8,559	4,897	6,926	10,156	6,321	10,599	6,614	4,738	74,272	6,189
		増減	1,603	6,424	713	3,295	2,977	565	▲ 1,208	▲ 4,806	▲ 997	2,754	2,605	▲ 651	13,274	1,106
		対前年	143%	401%	117%	161%	135%	112%	83%	53%	84%	126%	139%	86%	117.9%	
	外国人客 (人)	R5	14	38	22	810	843	883	1,135	823	619	783	762	564	7,296	608
		R4	0	6	29	14	38	22	20	20	28	70	160	192	599	50
		増減	14	32	▲ 7	796	805	861	1,115	803	591	713	602	372	6,697	558
		対前年	-	633%	76%	5786%	2218%	4014%	5675%	4115%	2211%	1119%	476%	294%	1218.0%	
合計	国内客 (人)	R5	28,103	40,725	22,710	37,651	48,832	27,542	28,821	29,857	28,697	57,673	45,152	25,594	421,357	35,113
		R4	19,183	11,750	23,184	28,103	40,725	22,710	23,979	35,721	26,904	48,724	35,187	23,095	339,265	28,272
		増減	8,920	28,975	▲ 474	9,548	8,107	4,832	4,842	▲ 5,864	1,793	8,949	9,965	2,499	82,092	6,841
		対前年	146%	347%	98%	134%	120%	121%	120%	84%	107%	118%	128%	111%	124.2%	
	外国人客 (人)	R5	166	237	166	3,680	3,529	3,683	4,786	4,037	2,880	3,510	3,705	3,228	33,607	2,801
		R4	91	76	154	166	237	166	342	386	339	788	1,322	2,086	6,153	513
		増減	75	161	12	3,514	3,292	3,517	4,444	3,651	2,541	2,722	2,383	1,142	27,454	2,288
		対前年	182%	312%	108%	2217%	1489%	2219%	1399%	1046%	850%	445%	280%	155%	546.2%	

業務従事者名簿

令和 年 月 日

件 名

受注者

印

	氏 名	生年月日 (西暦)	資格・資格番号	担当内容
1				
2				
3				
4				
5				
6				
7				
8				
9				
10				
11				
12				
13				
14				
15				

上記のとおり相違ありません。

委託業務実施報告書

令和 年 月 日

(提出先)

川越市長 川 合 善 明

受注者

印
(担当者名)

下記の委託業務について、当該委託契約及び仕様書に基づき実施いたしましたので報告いたします。

記

- 1 委託名 _____
- 2 委託期間 年 月 日から 年 月 日まで
- 3 出来高 (1) 完了 (2) 回中 回目 (3) 月分
- 4 委託料 (1) 総 額 _____ 円
(2) 支払済額 _____ 円
(3) 今回請求額 _____ 円
(4) 残 額 _____ 円
- 5 納品物等 (ある場合) 納品日 (年 月 日)
- _____
- _____

6 今回の実施状況の概要

担当	合議 推進担当リーダー まつり会館長	リーダー	副課長	課長

観光案内所 業務月報 (令和 年 月分)

1.国内客利用者人数

合計 (A+B人)	A : 窓口案内人数	B : 窓口以外案内件数 (電話等)
0		
JR川越駅 (人)		

2.パンフレット配布数

種類	先月在庫	当月搬入	当月在庫	配布数
散策マップ				0
英語				0

3.パンフレット郵送件数 (川越駅)

項目	件数
パンフレット郵送数	

4.特筆すべき質問事項 (回答も記載のこと)

5.川越以外の観光に関する問い合わせ事項 (県内外の観光地の問い合わせ等)

6.問題点・気が付いたこと (措置状況も記載のこと)

来訪外国人利用者

(令和 年 月分)

1 国籍別人数

国・地域	計
アジア	
韓国	
中国	
台湾	
香港	
タイ	
シンガポール	
マレーシア	
インドネシア	
フィリピン	
ベトナム	
インド	
マカオ	
モンゴル	
スリランカ	
ネパール	
パキスタン	
バングラディシュ	
ミャンマー	
カンボジア	
ラオス	
ブルネイ	
その他アジア	
計	0
中東	
イスラエル	
トルコ	
アラブ首長国連邦	
サウジアラビア	
イラン	
その他中東	
計	0

国・地域	計
ヨーロッパ	
イギリス	
フランス	
ドイツ	
イタリア	
ロシア	
スペイン	
スウェーデン	
オランダ	
スイス	
ベルギー	
フィンランド	
ポーランド	
デンマーク	
ノルウェー	
オーストリア	
ポルトガル	
アイルランド	
チェコ	
ルーマニア	
ハンガリー	
ギリシャ	
ウクライナ	
ブルガリア	
スロバキア	
クロアチア	
その他ヨーロッパ	
計	0
地域不明・その他	

国・地域	計
アフリカ	
南アフリカ共和国	
エジプト	
ナイジェリア	
ガーナ	
その他アフリカ	
計	0
北アメリカ	
アメリカ	
カナダ	
メキシコ	
その他アフリカ	
計	0
南アメリカ	
ブラジル	
アルゼンチン	
チリ	
コロンビア	
ペルー	
ベネズエラ	
エクアドル	
ボリビア	
その他南アメリカ	
計	0
オセアニア	
豪州	
ニュージーランド	
その他オセアニア	
計	0
合計	0

来訪外国人利用者

(令和 年 月分)

1 国籍別人数

国・地域	計
アジア	
韓国	
中国	
台湾	
香港	
タイ	
シンガポール	
マレーシア	
インドネシア	
フィリピン	
ベトナム	
インド	
マカオ	
モンゴル	
スリランカ	
ネパール	
パキスタン	
バングラディシュ	
ミャンマー	
カンボジア	
ラオス	
ブルネイ	
その他アジア	
計	0
中東	
イスラエル	
トルコ	
アラブ首長国連邦	
サウジアラビア	
イラン	
その他中東	
計	0

国・地域	計
ヨーロッパ	
イギリス	
フランス	
ドイツ	
イタリア	
ロシア	
スペイン	
スウェーデン	
オランダ	
スイス	
ベルギー	
フィンランド	
ポーランド	
デンマーク	
ノルウェー	
オーストリア	
ポルトガル	
アイルランド	
チェコ	
ルーマニア	
ハンガリー	
ギリシャ	
ウクライナ	
ブルガリア	
スロバキア	
クロアチア	
その他ヨーロッパ	
計	0
地域不明・その他	

国・地域	計
アフリカ	
南アフリカ共和国	
エジプト	
ナイジェリア	
ガーナ	
その他アフリカ	
計	0
北アメリカ	
アメリカ	
カナダ	
メキシコ	
その他アフリカ	
計	0
南アメリカ	
ブラジル	
アルゼンチン	
チリ	
コロンビア	
ペルー	
ベネズエラ	
エクアドル	
ボリビア	
その他南アメリカ	
計	0
オセアニア	
豪州	
ニュージーランド	
その他オセアニア	
計	0
合計	0

2. 概況（当月の案内業務や外客の動向）

案内業務や周辺地域における状況について、訪日旅行者数や、そこから読み取れること、課題を分析してご記入ください。

※50文字以上

3. 特記事項

訪日旅行者に喜ばれたこと・感謝されたこと
案内所の質向上のために取り組んでいること
他案内所や地域で連携し、解決したこと
他案内所の参考になる情報や事例

※30文字以上

4. 今月のお題に対する回答

今月のお題

担当	合議 推進担当リーダー まつり会館長	リーダー	副課長	課長

観光案内所 業務月報 (令和 年 月分)

1.国内客利用者人数

合計 (人)	窓口案内人数	窓口以外案内件数 (電話等)
0		

2.パンフレット配布数

種類	先月在庫	当月搬入	当月在庫	配布数
散策マップ				0
英語				0

3.パンフレット郵送件数 (川越駅)

項目	件数
パンフレット郵送数	

4.特筆すべき質問事項 (回答も記載のこと)

--

5.川越以外の観光に関する問い合わせ事項 (県内外の観光地の問い合わせ等)

--

6.問題点・気が付いたこと (措置状況も記載のこと)

--

来訪外国人利用者

(令和 年 月分)

1 国籍別人数

国・地域	計
アジア	
韓国	
中国	
台湾	
香港	
タイ	
シンガポール	
マレーシア	
インドネシア	
フィリピン	
ベトナム	
インド	
マカオ	
モンゴル	
スリランカ	
ネパール	
パキスタン	
バングラディシュ	
ミャンマー	
カンボジア	
ラオス	
ブルネイ	
その他アジア	
計	0
中東	
イスラエル	
トルコ	
アラブ首長国連邦	
サウジアラビア	
イラン	
その他中東	
計	0

国・地域	計
ヨーロッパ	
イギリス	
フランス	
ドイツ	
イタリア	
ロシア	
スペイン	
スウェーデン	
オランダ	
スイス	
ベルギー	
フィンランド	
ポーランド	
デンマーク	
ノルウェー	
オーストリア	
ポルトガル	
アイルランド	
チェコ	
ルーマニア	
ハンガリー	
ギリシャ	
ウクライナ	
ブルガリア	
スロバキア	
クロアチア	
その他ヨーロッパ	
計	0
地域不明・その他	

国・地域	計
アフリカ	
南アフリカ共和国	
エジプト	
ナイジェリア	
ガーナ	
その他アフリカ	
計	0
北アメリカ	
アメリカ	
カナダ	
メキシコ	
その他アフリカ	
計	0
南アメリカ	
ブラジル	
アルゼンチン	
チリ	
コロンビア	
ペルー	
ベネズエラ	
エクアドル	
ボリビア	
その他南アメリカ	
計	0
オセアニア	
豪州	
ニュージーランド	
その他オセアニア	
計	0
合計	0

2. 概況（当月の案内業務や外客の動向）

案内業務や周辺地域における状況について、訪日旅行者数や、そこから読み取れること、課題を分析してご記入ください。

※50文字以上

3. 特記事項

訪日旅行者に喜ばれたこと・感謝されたこと
案内所の質向上のために取り組んでいること
他案内所や地域で連携し、解決したこと
他案内所の参考になる情報や事例

※30文字以上

4. 今月のお題に対する回答

今月のお題

車いす貸出簿

様式 2 号

観光案内所

年 月分

	貸出台数 (台)	備 考
1日		
2日		
3日		
4日		
5日		
6日		
7日		
8日		
9日		
10日		
11日		
12日		
13日		
14日		
15日		
16日		
17日		
18日		
19日		
20日		
21日		
22日		
23日		
24日		
25日		
26日		
27日		
28日		
29日		
30日		
31日		
合計		

別記 川越市川越駅観光案内所運營業務特記仕様書

1 概要

「別記 川越市川越駅観光案内所運營業務特記仕様書」（以下、この仕様書において「川越駅観光案内所運營業務特記仕様書」という。）は、川越市（以下、「発注者」という。）が川越市観光案内所等運營業務を受注者に委託するにあたり、川越市観光案内所等運營業務委託仕様書に定めるもののほか、特に川越市川越駅観光案内所の運営に係る事項等を記すものである。

2 川越駅観光案内所運營業務特記仕様書の記載事項が適用される施設

川越市川越駅観光案内所 川越市脇田町24番地9
東武東上線川越駅改札脇（JR川越線川越駅改札内も含む）

3 営業時間

川越市川越駅観光案内所（以下、川越駅観光案内所運營業務特記仕様書において「観光案内所」という。）における営業時間は、原則として午前9時から午後5時までとする。

ただし、「4 営業時間の延長が必要となる観光イベント」に記載する観光イベントが開催される期間については、それぞれ該当する観光イベントに対応した営業時間とする。

また、「4 営業時間の延長が必要となる観光イベント」に記載する開催時期及び営業時間はあくまで目安であり、実際の営業日及び時間はイベントの実態に合わせて決定する。

4 営業時間の延長が必要となる観光イベント

営業時間の延長が必要とされる観光イベントは、以下のとおり。

(1) 百万灯夏まつり

開催時期 7月下旬

開催期間 2日間

営業時間 午前9時から午後8時まで

(2) 川越まつり

開催時期 10月中旬

開催期間 2日間

営業時間 午前9時から午後9時まで

(3) その他催し

開催時期 夏頃

開催期間 1日間（天候等により順延の可能性がある）

営業時間 午前9時から午後8時頃まで

5 留意事項

「4 営業時間の延長が必要となる観光イベント」に記載されたイベントについては、本市の広報紙である「広報かわごえ」によって該当イベント開催の周知が始まる、概ねイベント開催の前月25日からイベント開催期間中まで、該当するイベントに関する問い合わせが急増することを踏まえ、業務実施体制の提案を行うこと。

6 観光案内所における独自業務

川越市観光案内所等運營業務委託仕様書に記載された業務内容に加え、以下の業務を実施すること。

(1) 観光案内デジタルサイネージの運用

東武東上線川越駅改札脇の観光案内所には、観光案内デジタルサイネージ（以下、「デジタルサイネージ」という。）1台が設置されており、営業時間に合わせて電源の遠隔操作がされている。

受注者は、営業開始時に、デジタルサイネージの稼働状況を目視で確認し、異常を発見した場合は遅滞なく発注者に連絡すること。

また、デジタルサイネージの扱い方について、観光客から問い合わせがあ

る場合には、扱い方の説明を行うこと。

(2) ヘルメット貸出し

利用者のうち、川越市自転車シェアリング利用のため、ヘルメットの貸出しを希望する観光客に対してヘルメットを貸し出す。業務内容については、「別紙 自転車乗車用ヘルメットの貸出業務マニュアル」を参照すること。なお、ヘルメットは毎月3個程度の貸出が見込まれる。

(3) 物販行為

観光案内所内において、観光客の利便性向上に資する観光関連の物品を販売できる。物販における取扱い物品は「別紙 川越駅及び本川越駅観光案内所販売物一覧」に記載のとおりとし、下記事項を厳守すること。

ア 物販の実施に係る諸経費は受注者が負担する。

イ 運営施設の改造または修繕等を行わないこと。

ウ 物販の売上総額（消費税及び地方消費税を含む）の一部を発注者に納入すること。なお、この売上総額のうち納入すべき按分率は百分の一以上とし、別途発注者と定める。

別紙 川越駅及び本川越駅観光案内所販売物一覧

商 品 名	販売所	備 考	販売元
イーグルバス 小江戸巡回バス1日フリー乗車券	両案内所		イーグルバス
東武バス 小江戸名所めぐりバス1日乗車券	川越駅 のみ		東武バス
川越市市制施行100周年記念 謎解きキット2種	両案内所		タカラッシュ
クロークサービス	両案内所		
紙ハガキ	両案内所	障害者授産製品	いもの子 作業所
檜ハガキ2種類	両案内所	障害者授産製品	いもの子 作業所
		障害者授産製品	いもの子 作業所
マンホール蓋柄コースター（木工品）	本川越駅 のみ	障害者授産製品	いものこ 作業所
	本川越駅 のみ	障害者授産製品	いもの子 作業所
マンホール蓋柄ストラップ（木工品）	本川越駅 のみ	障害者授産製品	いもの子 作業所
マンホール蓋柄マグネット（木工品）	本川越駅 のみ	障害者授産製品	いものこ 作業所

別紙 自転車乗車用ヘルメットの貸出業務マニュアル

1 配置するヘルメット

	窓口	個数	個体番号
1	川越駅観光案内所	4個	川越駅1、川越駅2、 川越駅3、川越駅4
2	本川越駅観光案内所	4個	本川越駅1、本川越駅2、 本川越駅3、本川越駅4
3	川越まつり会館	4個	まつり会館1、まつり会館2、 まつり会館3、まつり会館4

※全てフリーサイズ（サイズ調整機能有（推奨頭囲52～62cm））のヘルメットとなります。

2 貸出手順

- ①貸出希望数を確認し、在庫状況を確認する。
→在庫がない場合は他の窓口を案内する。
- ②「ヘルメット借用 同意書（以下「同意書」という）を利用希望者に確認いただき、日付、住所、代表者氏名、電話番号を御記入いただく。
- ③代表者の身分証明書（免許証、保険証、学生証等）を確認する。
（※コピー不要）
- ④貸し出すヘルメットの個体番号や貸出時間をスタッフが記入する。
- ⑤ヘルメットを貸し出すとともに、インナーキャップを配布する。

3 返却手順

- ①ヘルメットを受け取る。
- ②ヘルメットの状態（破損等がないかのチェック）を確認する。
（※破損等があった場合、原因等を聞き取り備考欄に記入し、交通政策課に連絡する。なお、市役所開庁時間外の場合は、利用者に対し、後日、市役所から連絡する旨を伝えたくうえで、市役所開庁時に交通政策課へ報告する）
- ③貸し出したヘルメットが全て返却されたか個体番号で確認する。
- ④同意書に返却時間、返却確認のサインをスタッフが記入する。
（※同意書は一定期間ごとに交通政策課へ提出する）
- ⑤ヘルメットを清掃し、保管する。

4 貸出日当日中に返却が無かった場合

貸出日当日中に返却が無かった場合、翌営業日に交通政策課まで連絡する。なお、翌営業日が市役所開庁日以外の場合は、直近の営業日で市役所開庁日に交通政策課へ報告する。

別記 川越市本川越駅観光案内所運營業務特記仕様書

1 概要

「別記 川越市本川越駅観光案内所運營業務特記仕様書」（以下、この仕様書において「本川越駅観光案内所運營業務特記仕様書」という。）は、川越市（以下、「発注者」という。）が川越市観光案内所等運營業務を受注者に委託するにあたり、川越市観光案内所等運營業務委託仕様書に定めるもののほか、特に川越市本川越駅観光案内所の運営に係る事項等を記すものである。

2 本川越駅観光案内所運營業務特記仕様書の記載事項が適用される施設

川越市本川越駅観光案内所 川越市新富町1丁目22番地
本川越ペペ内

3 営業時間

川越市本川越駅観光案内所（以下、本川越駅観光案内所運營業務特記仕様書において「観光案内所」という。）における営業時間は、原則として、午前9時から午後5時までとする。

ただし、「4 営業時間の延長が必要となる観光イベント」に記載する観光イベントが開催される期間については、それぞれ該当する観光イベントに対応した営業時間とする。

また、「4 営業時間の延長が必要となる観光イベント」に記載する開催時期及び営業時間はあくまで目安であり、実際の営業日及び時間はイベントの実態に合わせて決定する。

4 営業時間の延長が必要となる観光イベント

営業時間の延長が必要とされる観光イベントは、以下のとおり。

(1) 百万灯夏まつり

開催時期 7月下旬

開催期間 2日間

営業時間 午前9時から午後8時まで

(2) 川越まつり

開催時期 10月中旬

開催期間 2日間

営業時間 午前9時から午後9時まで

(3) その他催し

開催時期 夏頃

開催期間 1日間（天候等により順延の可能性がある）

営業時間 午前9時から午後8時頃まで

5 観光案内所における独自業務

川越市観光案内所等運營業務委託仕様書に記載された業務内容に加え、以下の業務を実施すること。

(1) ヘルメット貸出し

利用者のうち、川越市自転車シェアリング利用のため、ヘルメットの貸出しを希望する観光客に対してヘルメットを貸し出す。業務内容については、「別紙 自転車乗車用ヘルメットの貸出業務マニュアル」を参照すること。なお、ヘルメットは毎月3個程度の貸出が見込まれる。

(2) デジタルサイネージの導入及び運用

受注者は、発注者が指定する期日（令和6年9月頃）までに、可搬型のデジタルサイネージ1基（ディスプレイサイズは15インチ程度でタッチパネル式とするなど、容易に設置・撤去ができる仕様とすること）を導入し、維持管理すること。なお、デジタルサイネージにて取り扱うコンテンツについては、公益社団法人小江戸川越観光協会公式のウェブサイトで利用しているコンテンツを活用するなど、川越市域における観光プロモーションや観光客に向けたマナー啓発表示等を想定のうえ設計・構築すること。

また、本件業務委託期間終了後のデジタルサイネージ機器の所有権及び本件業務において新たに制作されたコンテンツの著作権は発注者に帰属する。

(3) 物販行為

観光案内所内において、観光客の利便性向上に資する観光関連の物品を販売できる。物販における取扱い物品は「別紙 川越駅及び本川越駅観光案内所販売物一覧」に記載のとおりとし、下記事項を厳守すること。

- ア 物販の実施に係る諸経費は受注者が負担する。
- イ 運営施設の改造または修繕等を行わないこと。
- ウ 物販の売上総額（消費税及び地方消費税を含む）の一部を発注者に納入すること。なお、この売上総額のうち納入すべき按分率は百分の一以上とし、別途発注者と定める。

別紙 川越駅及び本川越駅観光案内所販売物一覧

商 品 名	販売所	備 考	販売元
イーグルバス 小江戸巡回バス1日フリー乗車券	両案内所		イーグルバス
東武バス 小江戸名所めぐりバス1日乗車券	川越駅 のみ		東武バス
川越市市制施行100周年記念 謎解きキット2種	両案内所		タカラッシュ
クロークサービス	両案内所		
紙ハガキ	両案内所	障害者授産製品	いもの子 作業所
檜ハガキ2種類	両案内所	障害者授産製品	いもの子 作業所
		障害者授産製品	いもの子 作業所
マンホール蓋柄コースター（木工品）	本川越駅 のみ	障害者授産製品	いものこ 作業所
	本川越駅 のみ	障害者授産製品	いもの子 作業所
マンホール蓋柄ストラップ（木工品）	本川越駅 のみ	障害者授産製品	いもの子 作業所
マンホール蓋柄マグネット（木工品）	本川越駅 のみ	障害者授産製品	いものこ 作業所

別紙 自転車乗車用ヘルメットの貸出業務マニュアル

1 配置するヘルメット

	窓口	個数	個体番号
1	川越駅観光案内所	4個	川越駅1、川越駅2、 川越駅3、川越駅4
2	本川越駅観光案内所	4個	本川越駅1、本川越駅2、 本川越駅3、本川越駅4
3	川越まつり会館	4個	まつり会館1、まつり会館2、 まつり会館3、まつり会館4

※全てフリーサイズ（サイズ調整機能有（推奨頭囲52～62cm））のヘルメットとなります。

2 貸出手順

- ①貸出希望数を確認し、在庫状況を確認する。
→在庫がない場合は他の窓口を案内する。
- ②「ヘルメット借用 同意書（以下「同意書」という）を利用希望者に確認いただき、日付、住所、代表者氏名、電話番号を御記入いただく。
- ③代表者の身分証明書（免許証、保険証、学生証等）を確認する。
（※コピー不要）
- ④貸し出すヘルメットの個体番号や貸出時間をスタッフが記入する。
- ⑤ヘルメットを貸し出すとともに、インナーキャップを配布する。

3 返却手順

- ①ヘルメットを受け取る。
- ②ヘルメットの状態（破損等がないかのチェック）を確認する。
（※破損等があった場合、原因等を聞き取り備考欄に記入し、交通政策課に連絡する。なお、市役所開庁時間外の場合は、利用者に対し、後日、市役所から連絡する旨を伝えたくうえで、市役所開庁時に交通政策課へ報告する）
- ③貸し出したヘルメットが全て返却されたか個体番号で確認する。
- ④同意書に返却時間、返却確認のサインをスタッフが記入する。
（※同意書は一定期間ごとに交通政策課へ提出する）
- ⑤ヘルメットを清掃し、保管する。

4 貸出日当日中に返却が無かった場合

貸出日当日中に返却が無かった場合、翌営業日に交通政策課まで連絡する。なお、翌営業日が市役所開庁日以外の場合は、直近の営業日で市役所開庁日に交通政策課へ報告する。

別記 川越市仲町観光案内所等運營業務特記仕様書

1 概要

「別記 川越市仲町観光案内所等運營業務特記仕様書」（以下、この仕様書において「仲町観光案内所等運營業務特記仕様書」という。）は、川越市（以下、「発注者」という。）が川越市観光案内所等運營業務を受注者に委託するにあたり、川越市観光案内所等運營業務委託仕様書に定めるもののほか、特に川越市仲町観光案内所の運営に係る事項等を記すものである。

2 仲町観光案内所等運營業務特記仕様書の記載事項が適用される施設

- (1) 川越市仲町観光案内所 川越市仲町 2 番地 3
- (2) 鍛冶町広場 川越市仲町 4 番地

3 営業時間

川越市仲町観光案内所及び鍛冶町広場（以下、仲町観光案内所等運營業務特記仕様書において「運用施設」という。）における営業時間は、原則として、午前 10 時から午後 5 時までとする。

ただし、「4 営業時間の延長が必要となる観光イベント」に記載する観光イベントが開催される期間については、それぞれ該当する観光イベントに対応した営業時間とする。

また、「4 営業時間の延長が必要となる観光イベント」に記載する開催時期及び営業時間はあくまで目安であり、実際の営業日及び時間はイベントの実態に合わせて決定する。

4 営業時間の延長が必要となる観光イベント

営業時間の延長が必要とされる観光イベントは、以下のとおり。

- (1) 百万灯夏まつり
 - 開催時期 7 月下旬
 - 開催期間 2 日間

営業時間 午前10時から午後8時まで

(2) 川越まつり

開催時期 10月中旬

開催期間 2日間

営業時間 午前10時から午後10時まで

5 観光案内所における独自業務

川越市観光案内所等運營業務委託仕様書に記載された業務内容に加え、以下の業務を実施すること。また、「(2) 観光PR事業」については、記載内容を熟読のうえ、適切な提案を行うこと。

(1) 鍛冶町広場の運営

仲町観光案内所等運營業務特記仕様書に記載された営業時間内は、本市を訪れる観光客が鍛冶町広場を利用できるよう、次に掲げる作業を実施すること。

ア 出入口の開錠、開門、施錠及び閉門。

イ 鍛冶町広場内の目視による定期点検。点検は営業開始時及び営業終了時に行うこと。この点検により異常が発見された場合、速やかに発注者に報告し、対応を協議すること。また、除草作業も発注者と協議する事項に含まれる。

ウ 運用施設及びその周辺の清掃。なお、清掃は原則として掃き掃除、拭き掃除等、軽易なものを想定しておくこと。

エ 食べ歩き防止等の観点から、野点傘を用いた休憩所として利用できるよう、観光案内所に備えてある野点傘の設置及び撤去を行うこと。ただし、雨天を含む荒天時は野点傘の破損や、安全上の問題を考慮し、野点傘の設置を行わないなど、適切な対応をすること。

(2) 観光PR事業

本市の歴史や文化、産業等を紹介する展示や賑わいを創出する催し等の観光PR事業を企画すること。企画に当たっては、観光関連事業者等との連

携を図り、当案内所の特徴を活かした内容とすること。

実施内容等については、実施予定日の1カ月前までに具体的な実施計画書を提出し、発注者と事前に協議を行うこと。

(3) デジタルサイネージの導入及び運用

受注者は、発注者が指定する期日（令和6年9月頃）までに、可搬型のデジタルサイネージ1基（ディスプレイサイズは15インチ程度でタッチパネル式とするなど、容易に設置・撤去ができる仕様とすること）を導入し、維持管理すること。なお、デジタルサイネージにて取り扱うコンテンツについては、公益社団法人小江戸川越観光協会公式のウェブサイトを利用してコンテンツを活用するなど、川越市域における観光プロモーションや観光客に向けたマナー啓発表示等を想定のうえ設計・構築すること。

また、本件業務委託期間終了後のデジタルサイネージ機器の所有権及び本件業務において新たに制作されたコンテンツの著作権は発注者に帰属する。

(4) 物販行為

観光案内所内において、観光客の利便性向上に資する観光関連の物品を販売できる。物販における取扱い物品は別途定めるものとし、下記の事項を厳守すること。

ア 物販の実施に係る諸経費は受注者が負担する。

イ 運営施設の改造・修繕等を行わないこと。なお、物販行為に使用することができる観光案内所施設内の面積は4.00平方メートル以内とし、同用途に使用する施設内の場所について、「別紙 仲町観光案内所物販に係る貸付施設図面」を参照のうえ、発注者の指示に従うこと。

ウ 発注者と市有財産賃貸借契約を締結し、物販の売上総額（消費税及び地方消費税を含む）の一部を行政財産の貸付料として発注者に納入すること。なお、この売上額のうち納入すべき百分の一以上とし、按分率は別途定める。

7 報告等

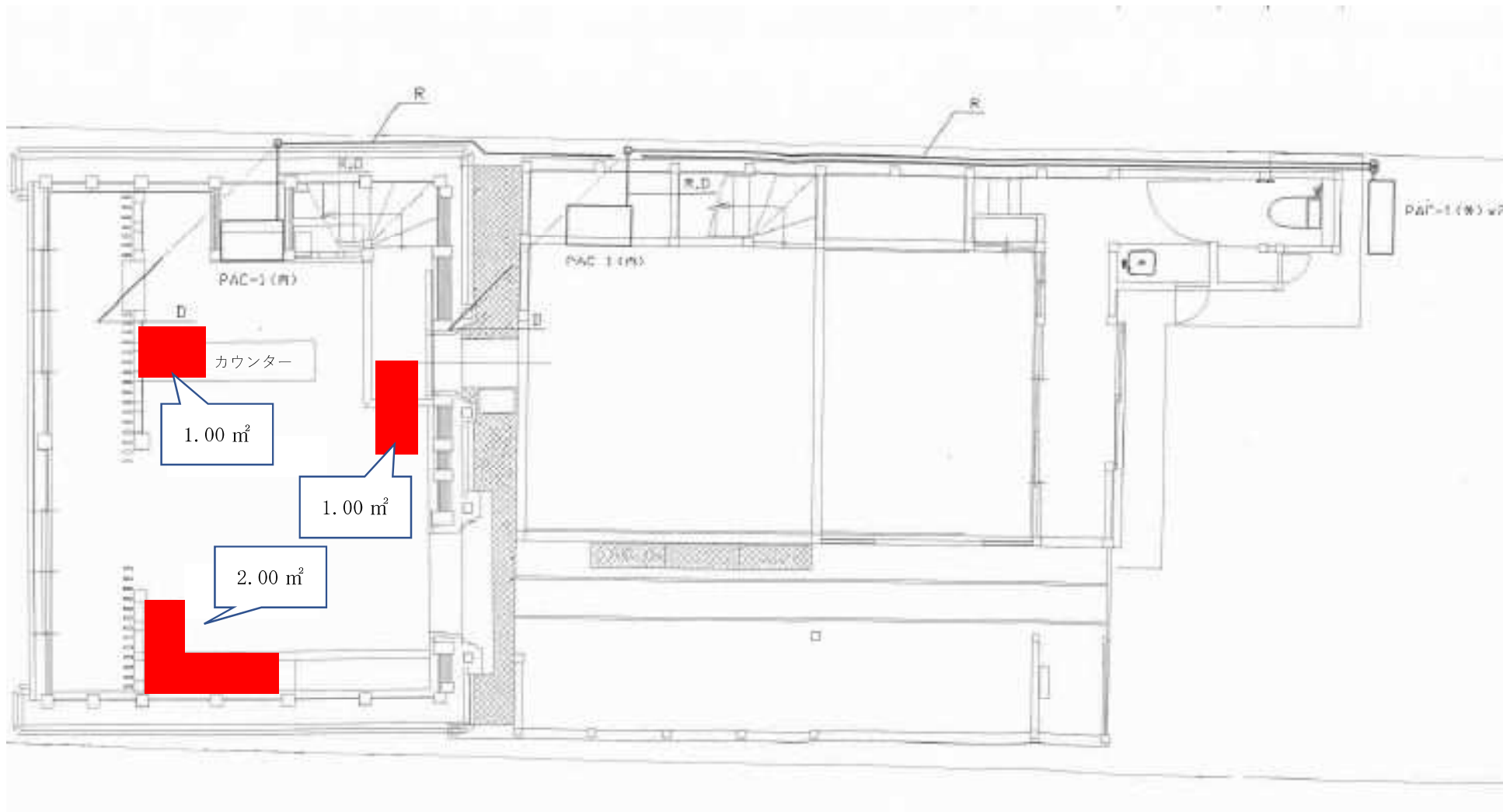
(1) 観光PR事業実施報告書（様式3号）

事業完了の翌日から起算して15日以内に事業の実施状況等を記載した観光PR事業実施報告書を提出すること。

8 留意事項

運営施設は、伝統的建造物群保存地区内に設置された施設であるため、特に観光関連啓発物の掲出にあたっては、町並みの景観を損なうことのないように努めること。また、地下には歴史的な遺産が埋蔵されていることから、必要に応じて事前に発注者と協議し、業務にあたること。

別紙 仲町観光案内所物販に係る貸付施設図面



観光PR事業実施報告書

令和 年 月分

実施日	月 日 () ~ 月 日 ()	主催	
概要			
実施状況 (よかった点・改善点など)	来場者数		

実施日	月 日 () ~ 月 日 ()	主催	
概要			
実施状況 (よかった点・改善点など)	来場者数		

実施日	月 日 () ~ 月 日 ()	主催	
概要			
実施状況 (よかった点・改善点など)	来場者数		