

博物館これがオススメ!

博物館の展示の中から、二人に「これがオススメ!」を選んでもらいました。



川越の遺跡から見つかったこの兜、刀傷が残っているんだよ。
川越でも戦があったんだね。



これ何だかわかる? 「水琴窟」っていうの。耳を澄ますと素敵な音。どこにあるか探して、聞いてみてね。



川越市立博物館第14回ミニ展示開催中

「むかしの勉強・むかしの遊び」(平成16年3月7日(日)まで)

みんなのお父さん・お母さんが子どもの頃(昭和30~40年代頃)からの学校生活のうつりかわり、くらしや遊びのうつりかわりがどういったものだったのかを見ることができます。今のみんなの生活と比べて考えてみよう。

また、体験学習室では、ベーゴマ、コマ回し、メンコ、お手玉、けん玉などの昔の遊びをすることができます。

◎みんなからの感想、待ってます。

はつかりくん・やまぶきちゃんのようにいろいろな探検をした感想や写真を送ってください。また、このふたりの探検隊に行ってほしいところ、やってほしいことも大募集!!
必ず自分の名まえ・学校名・電話番号を書いてね。

送り先 川越市教育委員会生涯学習課
住所:〒350-8601 川越市役所

おもて

〒350-8601
川越市役所
生涯学習課

うら

名まえ
学校名
電話番号
感想
行ってほしいところ
など

FAX:(226) 4699

E-mail:shogaigakushu@city.kawagoe.saitama.jp

発行:川越市教育委員会生涯学習課
電話 (224) 8811 内線2841
協力:川越市子ども情報誌
編集協力員

かわごえし

子ども情報誌

第2号

平成16年2月2日

主な内容

博物館特集
博物館ミニ展示

博物館で見つけたよ! 昔の看板
何のお店の看板かわかるかな?



お店の軒先にはこんな看板がかかっていたよ。
「小江戸川越」は商人の町としても栄えたんだ。

答え(左から) 文具店、呉服屋、お茶屋

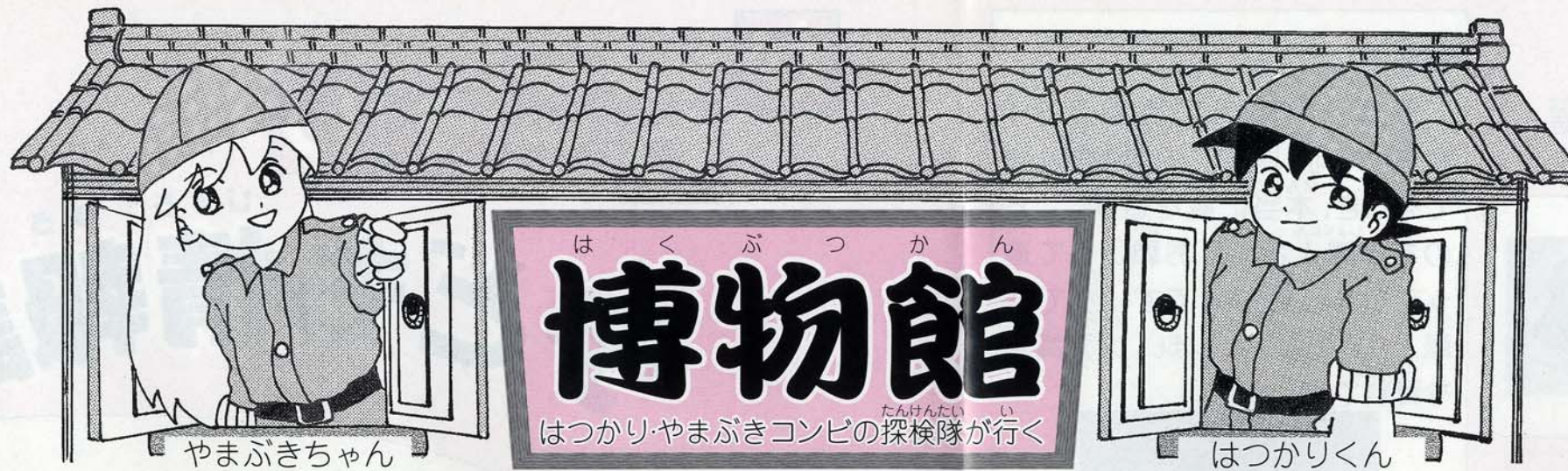


川越の花は
やまぶきたね。
博物館で見たら
昔太田道灌
という人が...

雨だ。みのを
かりたい。
でもみのの
かわりに
やまぶきを
出されたの。

実がならない
歌とかけて
「みのがない
つて返事だつた
のよ。」

なら、キミの
名まえは昔の
ダシヤレから
ついたの？
えっ？



かわ ごと し りつ はく ぶつ かん
川越市立博物館

でんわ 222-5399
しやうしよ 住所 郭町2-30-1
こうつう 交通 川越駅・本川越駅から



とうぶ 東武バス「札の辻」下車徒歩8分
シャトルバス「博物館」下車徒歩0分
かいかんじかん 開館時間 午前9時～午後5時(入館は午後4時30分まで)
きゅうかんび 休館日 月曜日(休日の場合は翌日)・祝日の翌日
だい 4金曜日・年末年始 館内整理日
しやうちゅうがくせい 小中学生の入館は無料です。

い はくぶつかん ど ようたいけんきやうしつ
行ってみよう！『博物館土曜体験教室』

はくぶつかん 博物館では、みなさんが楽しい体験ができるように土曜体験教室を開いています。参加費も無料だよ。(時間は午前10時～11時30分、午後1時30分～3時30分の2回です。)

★2月・3月の土曜体験教室の予定★

土曜体験教室のある日	内容
2月14日	昔の単位で、はかってみよう
2月28日	昔のおもちゃ作り
3月13日	博物館フォトラリー
3月27日	博物館フォトラリー

※4月からもいろいろな教室があるよ。
お楽しみに!

はくぶつかん 博物館では土曜体験教室のほかに子ども博物館教室・昔の遊び・夏休み子ども体験も開いています。たくさんの催し物の中で去年人気のあったものは、5月 よろいを着てみよう 6月 七夕飾りを作ろう 8月 昔の遊び でした。

- おじいちゃんみたいに上手にできないなあ。こんな感じかな？
- おお、ずいぶんうまくなってきたぞ。
- でも、この「わら縄」って何に使うの？
- わら縄は昔の生活ではたくさんの使い道があったんだ。今のロープやビニールひもの代わりに物をしばるのに使っていたからな。だからわらはは子どもたちから農作業の合間に、縄作りをやらされたもんじゃ。
- 昔は生活に必要なものも自分たちで作っていたんだね。
- この1本のわらが、そんなに生活の中で役立っていたなんておどろいたわ。



みんな真剣!

この後、みんなのわら縄をつないで
大縄跳びをして遊んだよ。

「太田道灌」って、誰？
市役所の前の武士の
銅像がその人です。



道灌は江戸城や
川越城を築いた人。く
わしくは博物館でビデオ
上映しています。

- 今日はわら縄作りの体験教室がある日だわ。私たちが体験学習室に行きましょう。
- ええ～～!?
- やったことないでしょ？チャレンジよ！行くわよ。
- …はい。
- 教えてくれるのは、わら縄作り名人のおじいちゃん。
- 1本1本のわらにこうして両手でよりをかけて、縄をつくるんだよ。よく見てね。
- あら、不思議…
- こんなの簡単だよ。やってみよう。



二人もさっそく縄作りを始めましたが、よりをかけてねじるのはむずかしく、なかなかうまくできません。見ているときは簡単だと思ったのに…

「わら」ってなに？

「わら」とは稲や麦から実(米や麦)を採って、その後に残った茎を乾かしたものを言うのじゃ。そしてこれを木槌で叩いて使うんじやが、これが不思議!いろいろなものに姿を変えるぞ。みんな知ってるかな？



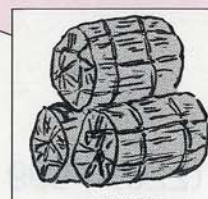
神社のしめ縄



納豆の包み



みの



米俵



ゆきぐつ

