

1. 地域教育支援課 Tel:049-224-6086 E-mail:chiikikyoiku@city.kawagoe.saitama.jp

(1) 青少年教育

① ジュニアリーダーズスクール

【平成 30 年度事業予定】

- ・子ども会の基礎的な理論・活動展開の在り方・実技指導の方法等を継続的に学習することにより、子ども会ジュニアリーダーとして必要な知識、技能を身に付け、川越市ジュニアリーダーズクラブの一員として活躍できる青少年を育成する。

【平成 29 年度事業実績】

- ・開催日 6月4日、7月2日、8月6日、9月3・10日、10月1日 受講者数 102人

② 育成者研修会

【平成 30 年度事業予定】

- ・子ども会育成者としての資質向上と単位子ども会活動の振興を図る。

【平成 29 年度事業実績】

- ・開催日 5月13日、2月24日 延べ受講者数 485人

③ 棚倉町交流事業

- ・友好都市交流事業に参加することにより、他県の環境に親しみ、視野を広め協調性・自主性を育て健全なる成長に資する。

【平成 29 年度事業実績】

- ・開催日 8月26日 参加者数 40人

④ 子ども会かるた大会

【平成 30 年度事業予定】

- ・子ども会員が一堂に集まり、「かわごえ郷土カルタ」を活用して「5つのめあて」をもとに競技を行う。なお団体・個人とも上位4チーム(人)は川越市代表として、彩の国21世紀郷土かるた県大会へ出場し、県内子ども会代表選手と競いあうとともに、交流を深めることを目的とする。

【平成 29 年度事業実績】

- ・開催日 11月12日 参加人数 796人

⑤ 子ども会育成会補助金交付事業

【平成 30 年度事業予定】

- ・市内の子ども会育成団体の自主性を尊重しつつ相互の連絡協調を図り、その向上発展を期するため、川越市子ども会育成団体連絡協議会が行う事業に対して補助金を交付する。
- ・補助対象団体：川越市子ども会育成団体連絡協議会

【平成 29 年度事業実績】

- ・加盟団体数 27 団体 会員数 27,731 人

⑥ 川越市校区子ども会育成団体事業補助金

【平成 30 年度事業予定】

- ・子ども会、育成会会員の資質向上を図るため、校区子ども会育成団体が行う事業に対して補助金を交付する。
- ・補助対象団体：川越市校区子ども会育成団体

【平成 29 年度事業実績】

- ・補助団体数 27 団体 会員数 27,731 人

(2) 家庭教育

① PTA運営講座

【平成 30 年度事業予定】

- ・小・中学校PTA常置委員の研修を深めて、PTA活動の充実、推進を図り、各PTAの行う常置委員会活動の向上発展を期して指導者の養成を図る。

【平成 29 年度事業実績】

- ・開催日 5月1日・8日・10日・11日 受講者数 416人

② 家庭教育学級

【平成 30 年度事業予定】

- ・保護者自らが家庭教育の意義や役割を学習する講座を企画・運営し、その内容・知識を習得させることで、保護者の企画力及び家庭の教育力の向上を図る。
- ・委託先 川越市PTA連合会

【平成 29 年度事業実績】

- ・委託団体数 54校PTA 延べ事業数 236回 延べ参加者数 7,351人

③ 子ども情報誌発行事務

【平成 30 年度事業予定】

- ・子どもたちの休日における体験活動を豊かにするため、「かわごえし子ども情報誌小江戸探検隊」を編集協力員（市民）の協力により、川越市内小中学校の児童生徒の全家庭に発行する。

【平成 29 年度事業実績】

- ・かわごえし子ども情報誌第 41、42 号を発行した。（合計 54,700 部発行）

④ 高校説明会

【平成 30 年度事業予定】

- ・埼玉県内の高等学校のうち、川越市内中学生の進学者数の上位校を招き、生徒募集要項、教育方針、部活動及び学校内の様子、卒業生の進路状況等について説明していただき、進路指導及び進路選択の参考とする。

【平成 29 年度事業実績】

- ・開催日 7月28日（公立・私立）
参加者数 1,546人

⑤ PTA研究集会

【平成 30 年度事業予定】

- ・各学校・PTAの活動の成果や諸問題について、川越市PTA連合会の活動目標・方針に基づき、自主的に研究討議しPTA活動の充実を図る。

【平成 29 年度事業実績】

- ・開催日 平成30年2月9日 参加者数 520人

⑥ PTA講演会

【平成 30 年度事業予定】

- ・児童生徒の健全な成長における家庭教育の役割と家庭での望ましい対応のあり方について理解を深める。

【平成 29 年度事業実績】

- ・開催日 12月7日 参加者数 236人

⑦ 親の学習講座

【平成 30 年度事業予定】

- ・多くの保護者が集まる効果的な機会を活用して「親が親として育ち、力をつけるための学習」を実施し、家庭の教育力の向上を図る。

【平成 29 年度事業実績】

- ・実施校数 23校 参加者数 2,066人（外部講師による講座のみ）

⑧ 幼・保・高家庭教育講座

【平成 30 年度事業予定】

- ・子どもの年齢に応じた子育て・しつけの方法についての講話や、親同士の意見交換など、保護者に家庭での教育を見直してもらうための学習情報・学習機会を提供し、保護者と子どもが共に育ち合う環境づくりを進める。

【平成 29 年度事業実績】

○幼稚園・保育園

- ・実施期間 5月～3月
- ・学習機会 0歳児～5歳児の保護者会
- ・実施園 幼稚園 8園、保育園 15園、計 23園
- ・延べ参加者数 幼稚園 265人、保育園 332人、計 597人

○川越市立川越高等学校

- ・実施日 5月23日
- ・内 容 「保護者のための進路説明会～高校生の進路決定にあたって～」
- ・参加者数 140人

⑨ P T A 連 合 会 補 助 金 交 付 事 業

【平成 30 年度事業予定】

- ・川越市 P T A 連 合 会 会 員 の 意 識 高 揚 を 図 る と と も に 、 青 少 年 の 健 全 育 成 を 図 る た め 、 連 合 会 が 行 う 事 業 に 対 し 、 予 算 の 範 囲 内 に お い て 補 助 金 を 交 付 す る。
- ・補助対象団体：川越市 P T A 連 合 会
- ・団体数 54 団体 会員数 23,226 人

【平成 29 年度事業実績】

- ・加盟団体数 54 団体 会員数 23,442 人

(3) 川越子どもサポート推進

子どもサポート事業

【平成 30 年度事業予定】

- ・子どもたちの豊かな人間性や社会性など「生きる力」を育むため、学校、家庭、地域及び社会教育施設が連携・協力し、人と人とのネットワークを構築しながら、地域社会が一体となって、子どもたちのさまざまな活動を支援する。
- ・①川越市子どもサポート本部会議 ②子どもサポート発表会 ③各地区サポート委員会の活動（地域の特色を生かした事業・学校応援団事業） ④子どもサポートコンクール「小江戸見つけ隊」作品展 ⑤「学校・家庭・地域の連携」に関わる研修会 ⑥川越子どもサポート新聞「ひと、ホット、ほっと！」の配布

【平成 29 年度事業実績】

① 川越市子どもサポート本部会議

- ・子どもサポートに関する共通認識と情報交換、子どもサポートに関する総合的な啓発、各地区子どもサポート委員会の支援と調整、今後の学校・家庭・地域連携推進について等の協議を行った。
- ・開催日 5月1日、8月1日、11月17日、2月22日 開催回数 4回

② 子どもサポート発表会

- ・開催日：平成 30 年 2 月 17 日、参加者数 340 人、11 地区のスライドショー、3 地区の発表、研究委嘱校初雁中学校の発表（紙面にて）、「小江戸見つけ隊」作品発表及び表彰（金賞以外は後日、各学校において表彰）。

③ 各地区サポート委員会の活動（地域の特色を生かした事業・学校応援団事業）

- ・各地区サポート委員会数 14 団体
- ・関係施設等 公民館 17 館 図書館等 6 館 県立・私立校 2 校 中学校 22 校
小学校 32 校
- ・事業数 2,316 回 延べ参加者数 43,368 人

④ 子どもサポートコンクール「小江戸見つけ隊」作品展

- ・小学校低学年部門（小学校1年生～3年生）、小学校高学年部門（小学校4年生～6年生）、中学生部門（中学校1年生～3年生）で募集
- ・絵画、作文、新聞の作品を募集
- ・出品数 小学校低学年の部 542 点、小学校高学年の部 805 点、中学生の部 176 点、計 1,523 点
- ・川越市やまぶき会館にて入賞作品 40 点を展示 平成 30 年 2 月 17 日
- ・川越市立美術館市民ギャラリーにて全作品を展示 平成 30 年 2 月 21 日～25 日の 5 日間
887 人の来場

⑤ 「学校・家庭・地域の連携」に関わる研修会

- ・教職員と保護者・地域が共通理解することにより、学校・家庭・地域が連携し、地域ぐるみの教育が進められるよう、研修を行った。
- ・実施日 8 月 9 日
- ・内 容 「放課後子ども総合プランと今後期待される放課後子供教室の在り方について」
- ・参加者数 72 人（小中学校教職員、各地区サポート委員対象）

⑥ 川越子どもサポート新聞「ひと、ホット、ほっと！」の配布

- ・各地区におけるサポート事業の取組の様子や本事業に係る会議や研修等の内容を各小中学校、公民館、関係機関に配布し、子どもサポート事業の啓発に努めた。
- ・テーマ：「地域の人（ひと）との温か（ホット）なふれあいを通して、心温まる（ほっとする）体験を子どもたちに！」
- ・内 容：7 月、10 月、12 月、3 月の年 4 回発行。テーマカラーのオレンジ色の用紙に印刷。



小江戸見つけ隊作品展



学校応援団事業

(4) 人権教育**① 人権教育推進協議会****【平成 30 年度事業予定】**

- ・川越市における人権教育の振興を図り、よりよい地域社会づくりに寄与するため川越市人権教育推進協議会を開催する。

【平成 29 年度事業実績】

- ・開催日 5月24日、8月2日、9月27日、2月14日 開催回数 4回

② 人権教育実践報告会**【平成 30 年度事業予定】**

- ・保・幼・小・中・高・特の学校・PTA・公民館等の日頃の人権教育の実践報告に基づき意見交換を行い、人権教育の一層の充実に資する。

【平成 29 年度事業実績】

- ・開催日 平成 30 年 1 月 24 日（降雪のため中止）
- ・会場 川越南文化会館 参加予定者数 284 人
- ・内容 全体会…小中学生の人権作文の発表 分科会…実践発表と研究協議
※『川越市の人権教育～第 7 集～(平成 29 年度報告)』にて活動成果を掲載。

③ PTA・子ども会育成会人権啓発フィルム研修会**【平成 30 年度事業予定】**

- ・同和問題をはじめとするさまざまな人権問題について正しく理解するとともに、人権を尊重する教育の重要性について認識を深める。各 P T A 及び子ども会育成会における人権教育の推進に資する。

【平成 29 年度事業実績】

- ・開催日 11 月 22 日
- ・会場 川越西文化会館 参加者数 238 人
- ・内容 人権啓発 DVD 『わかカフェへようこそ』視聴及び分散会での研究協議

④ 公民館人権教育指導者養成講座事業**【平成 30 年度事業予定】**

- ・人権についての正しい理解を深め、日常生活の中で人権を尊重した生き方ができるように、また、各種団体及び各家庭に一人ずつの人権問題解決のための指導者を育成する。

【平成 29 年度事業実績】

- ・17 公民館で実施 88 講座 参加者数 3,504 人

⑤ 小堤集会所事業

【小堤集会所施設概要】

建築年度	敷地面積	延床面積	所在地	電話番号
平成8年度	348.47 m ²	290.66 m ²	川越市小堤 784	231-0534

【平成30年度事業予定】

- ・集会所周辺住民の自主的組織的教育活動を助長し、教育・文化水準の向上を図る。
- ・集会所の利用を通して、集会所周辺住民の人権問題に対する正しい理解と人権意識の高揚を図る。
- ・地域住民相互の交流を通して、よりよい人間関係を醸成する。

【平成29年度事業実績】

- | | | | | | |
|-----------|----|----------|-----|---------|-----|
| ・女性講座 | 5回 | ・成人学習講座 | 5回 | ・カラオケ教室 | 22回 |
| ・フレンドスクール | 9回 | ・習字教室 | 24回 | ・高齢者学級 | 5回 |
| ・指導者養成講座 | 5回 | ・普通救命講習会 | 1回 | | |

⑥ 小堤集会所ふれあいまつり

【平成30年度事業予定】

- ・集会所事業における各教室・講座で得られた学習成果を互いに発表し合い、広く大勢の人に集会所事業への関心を持っていただくとともに、相集い、相和して楽しいひとときを持ち、ふれあいの輪を広げていく。

【平成29年度事業実績】

- ・開催日 11月12日
- ・会場 小堤集会所 参加者数 314人
- ・内容 各講座・教室作品の展示、芸能大会、餅つきコーナー、宝物すくい等

⑦ 人権教育推進事業委嘱

【平成30年度事業予定】

- ・公民館・学校・当該PTAを一単位として公民館区全体で人権教育に取り組むように、毎年公民館3～4館と学校11校を指定し、市内全域に順次委嘱する。

【平成29年度事業実績】

- ・(小学校) 高階南・高階西・寺尾・川越西・大東東・大東西
- ・(中学校) 高階西・寺尾・川越西・大東・大東西
- ・(公民館) 大東・大東南・高階南・川鶴

⑧ 啓発資料作成委員会

【平成30年度事業予定】

- ・人権教育啓発資料の充実を図り、資料活用による人権教育啓発活動の推進に寄与する。

【平成 29 年度事業実績】

・開催日 5月12日、8月7・25日、10月6・25日、1月10日 開催回数 6回

⑨ 人権作文・標語・絵画公募事業

【平成 30 年度事業予定】

・人権作品（作文・標語・メッセージ・絵画）の制作への取組を通して、児童生徒の人権への関心を高め、自らの生き方を考えさせる。

【平成 29 年度事業実績】

・応募作品数 人権作文 226点 人権標語 130点 人権絵画 438点

⑩ 人権文集「あけぼの」作成事業

【平成 30 年度事業予定】

・子どもたちから寄せられた人権作品を、広く紹介し、より多くの人の人権意識の高揚を図る。

【平成 29 年度事業実績】

・発行部数 3,150部 配布対象 市立各学校・保育園、公民館等

⑪ 人権カレンダー作成事業

【平成 30 年度事業予定】

・しおり形式のカレンダーに児童生徒の人権標語と絵画を掲載し、全保護者及び市内公共施設での希望配布を通して、市民の人権意識の高揚を図る。

【平成 29 年度事業実績】

・発行部数 40,000部 配布対象 市立各学校、保育園保護者、各公共施設

⑫ 「いのち・こころを大切にする絵画展」開催

【平成 30 年度事業予定】

・子どもたちから寄せられた人権絵画を広く紹介し、より多くの人の人権意識の高揚を図る。

【平成 29 年度事業実績】

・開催日 12月8日～10日 会場 川越市立美術館
・参観者数 226人（3日間）

(5) 公民館建設

① (仮称) 霞ヶ関西公民館建設推進

【平成 30 年度事業予定】

- ・(仮称) 霞ヶ関西公民館については、竣工予定。

【平成 29 年度事業実績】

- ・平成 29 年 10 月に着工した。

② (仮称) 西公民館建設推進

【平成 30 年度事業予定】

- ・(仮称) 西公民館については、施設機能について検討するため、関係団体と協議する。

③ 霞ヶ関北公民館整備推進

【平成 30 年度事業予定】

- ・霞ヶ関北公民館の移転改築となる公民館については、建設予定地の適正な管理を行う。

(6) その他の事業

① 社会教育委員協議会

【平成 30 年度事業予定】

- ・社会教育に関する諸計画の立案、教育委員会の諮問の対応や必要な研究調査を行うため、定時又は臨時に開く会議であり、定例会を年 6 回程度予定している。

【平成 29 年度事業実績】

- ・開催日 5月8日、7月14日、8月28日、10月17日、1月22日、3月27日
開催回数 6回

② 障害者対応事業研修会

【平成 30 年度事業予定】

- ・社会教育に携わる市職員を対象に、障害者に対応できる事業を実施するにあたり、障害者を理解するための研修会を開催し、障害者が広く参加することのできる事業の充実を図る。

【平成 29 年度事業実績】

- ・開催日 9月4日(体験型オリエンテーション)、9月5日ほか(体験研修) 参加者数 38人

③ 社会教育主事研修派遣

【平成 30 年度事業予定】

- ・国立教育政策研究所社会教育実践研究センター実施の社会教育主事講習に職員を派遣する。

【平成 29 年度事業実績】

- ・派遣者数 0人

2. 公民館【中央公民館】 Tel:049-222-1394 E-mail:chuo-cc@city.kawagoe.saitama.jp

【平成30年度川越市公民館運営方針】

【目標】

生涯の各時期における課題や現代的・社会的課題の学習機会の提供に努め、市民の学習活動を支援するとともに、地域コミュニティの形成と地域の教育力の向上を目指します。

併せて、市民の身近な社会教育施設として、誰もが気軽に利用できる施設運営を目指します。

【方針】

目標達成のために、次のことに取り組みます。

1. 地域の教育力の向上のための取り組みを進めます。
2. ライフステージに応じた学習機会及び現代的・社会的課題に対応した学習機会の充実のための事業を実施します。
3. 公民館の運営体制の整備・充実を目指します。
4. 公民館の施設設備の整備・充実を図ります。

2. ライフステージに応じた学習機会及び現代的・社会的課題に対応した学習機会の充実

- (1) 青少年教育の充実
- (2) 家庭教育の充実
- (3) 高齢者教育の充実
- (4) 人権学習の充実
- (5) ボランティア養成講座の実施

【重点事業】

1. 地域の教育力の向上のための事業

- (1)地域の課題発見・解決のための取り組みの実施
- (2)地域学習の講座の実施
- (3)地域の教育活動の支援
- (4)公開講座や公民館まっりの推進
- (5)公民館登録グループの育成・支援

3. 公民館の運営体制の整備・充実

- (1) 各館の目標を設定し、地域の実情に合った事業実施
- (2) 公民館運営協力委員制度を活用した公民館運営管理の充実
- (3) 公民館職員研修の充実

4. 公民館の施設設備の整備・充実

- (1) 計画的な修繕・改修の実施

市内公民館 (17館 1分館 1分室)

(平成30.4.1現在)

施設名	所在地	電話	建物の概要		
			構造	面積	建築年度
中央公民館	三久保町18-3	222-1394	鉄筋3階	1,208.46㎡	昭和43~44
中央公民館分室	六軒町2-15-1	224-1343	木造1階	169.53㎡	昭和14(移築)
さわやか活動館	的場2649-1	237-4890	鉄骨2階	998.88㎡	平成12(改築)
南公民館	新宿町1-17-17	243-0038	鉄筋5階の1階の1部	467.11㎡	平成26
北公民館	氷川町107	222-1400	鉄筋2階	1,018.86㎡	平成2~3
芳野公民館	北田島119-2	222-1873	鉄筋2階	472.04㎡	昭和44
古谷公民館	古谷上3830-2	235-1834	鉄筋2階	575.68㎡	昭和45
南古谷公民館	今泉371-1	235-1519	鉄筋2階	662.86㎡	昭和51
高階公民館	藤間27-1	242-6064	鉄筋2階の一部	1,086.67㎡	平成18~19
高階南公民館	藤原町23-7	245-3581	鉄筋2階	1,373.42㎡	昭和55
福原公民館	今福481-3	242-5005	鉄筋2階	1,136.95㎡	昭和53
大東公民館	豊田本1881-1	243-0022	鉄筋2階	1,912.04㎡	平成25~26
大東南公民館	南台3-4-3	242-0498	鉄筋2階	1,059.35㎡	昭和58~59
霞ヶ関公民館	笠幡177-1	231-1009	鉄筋3階の1階	787.55㎡	昭和50~51
霞ヶ関北公民館	的場北1-18-6	231-4455	鉄筋2階	877.93㎡	昭和49
伊勢原公民館	伊勢原町5-1-1	237-5676	鉄筋2階の2階	736.30㎡	平成12~13
川鶴公民館	川鶴2-8-3	233-9306	鉄筋2階	1,030.54㎡	昭和63
名細公民館	小堤662-1	231-0001	鉄筋2階	1,696.84㎡	平成20~21
山田公民館	山田161-7	224-4194	鉄筋2階	584.47㎡	昭和46

Ⅲ 社会教育 公民館

【平成29年度事業実績】

主催事業実施状況（平成29年度）

（回数（ ）内は講座等の事業数 / 参加者人数は延べ参加者数）

施 策 公民館名	ライフステージにおける課題の学習														現代的課題の学習					
	少年教育 の充実		青年教育 の充実		家庭教育 の充実		成人教育 の充実		高齢者教育 の充実		合 計		人権学習 の推進		女性学級		ボランティア 養成			
	回数	参加者 延べ 人数	回数	参加者 延べ 人数	回数	参加者 延べ 人数	回数	参加者 延べ 人数	回数	参加者 延べ 人数	回数	参加者 延べ 人数	回数	参加者 延べ 人数	回数	参加者 延べ 人数	回数	参加者 延べ 人数		
中 央	(1) 2	20	(3) 36	729	(5) 29	1,299	(2) 9	182	(2) 199	6,220	(13) 275	8,450	(1) 4	85	(0) 0	0	(1) 2	26		
南	(3) 11	172	(0) 0	0	(7) 31	782	(7) 75	1,419	(1) 11	694	(18) 128	3,067	(1) 1	74	(3) 5	67	(0) 0	0		
北	(2) 2	33	(1) 2	15	(3) 36	409	(3) 15	207	(6) 39	1,476	(15) 94	2,140	(1) 5	136	(0) 0	0	(0) 0	0		
芳 野	(0) 0	0	(0) 0	0	(2) 19	762	(4) 13	207	(2) 12	297	(8) 44	1,266	(1) 3	67	(1) 8	174	(1) 1	8		
古 谷	(1) 7	210	(1) 4	19	(3) 17	370	(1) 2	14	(1) 12	359	(7) 42	972	(1) 2	92	(1) 10	224	(0) 0	0		
南古谷	(1) 2	40	(0) 0	0	(4) 24	823	(2) 9	127	(4) 26	606	(11) 61	1,596	(1) 5	160	(0) 0	0	(1) 3	51		
高 階	(2) 5	105	(0) 0	0	(2) 11	556	(0) 0	0	(1) 13	1,462	(5) 29	2,123	(1) 3	133	(0) 0	0	(0) 0	0		
高階南	(2) 3	250	(0) 0	0	(9) 29	904	(2) 11	129	(1) 13	1,546	(14) 56	2,829	(1) 2	126	(0) 0	0	(3) 38	310		
福 原	(1) 1	18	(0) 0	0	(3) 27	370	(1) 2	42	(1) 6	330	(6) 36	760	(1) 4	132	(1) 5	70	(1) 1	13		
大 東	(1) 5	56	(0) 0	0	(2) 25	495	(1) 9	174	(2) 18	472	(6) 57	1,197	(1) 1	129	(0) 0	0	(1) 1	22		
大東南	(2) 4	49	(0) 0	0	(4) 47	1,084	(3) 20	662	(1) 12	1,158	(10) 83	2,953	(1) 1	11	(0) 0	0	(1) 1	27		
霞ヶ関	(2) 4	79	(0) 0	0	(2) 24	751	(2) 9	109	(1) 8	728	(7) 45	1,667	(1) 2	25	(0) 0	0	(1) 1	45		
霞ヶ関北	(1) 2	17	(0) 0	0	(2) 25	931	(2) 7	156	(3) 21	484	(8) 55	1,588	(0) 0	0	(1) 5	68	(0) 0	0		
伊勢原	(4) 8	1,349	(0) 0	0	(3) 30	684	(2) 4	68	(1) 15	953	(10) 57	3,054	(0) 0	0	(0) 0	0	(0) 0	0		
川 鶴	(4) 9	156	(1) 12	194	(1) 11	368	(2) 15	656	(0) 0	0	(8) 47	1,374	(1) 3	78	(0) 0	0	(0) 0	0		
名 細	(3) 4	202	(0) 0	0	(2) 15	434	(5) 16	253	(0) 0	0	(10) 35	889	(1) 2	108	(1) 5	67	(0) 0	0		
山 田	(0) 0	0	(0) 0	0	(2) 14	352	(3) 14	220	(1) 3	53	(6) 31	625	(1) 4	95	(0) 0	0	(0) 0	0		
計	(30) 69	2,756	(6) 54	957	(56) 414	11,374	(42) 230	4,625	(28) 408	16,838	(162) 1,175	36,550	(15) 42	1,451	(8) 38	670	(10) 48	502		

川越市公民館利用状況（平成29年度）

利用区分 公民館名	貸 館													
	1号		2号		3号		4号		5号		その他		合 計	
	件数	人数	件数	人数	件数	人数	件数	人数	件数	人数	件数	人数	件数	人数
中 央	212	4,906											5,310	67,205
分 室	212	4,906	517	10,276	880	14,624	50	913	0	0	3,651	36,486	5,310	67,205
さわやか	52	440											1,110	14,443
南	52	440	74	942	279	3,467	10	100	0	0	695	9,494	1,110	14,443
北	149	2,856											3,100	45,414
芳 野	149	2,856	125	3,416	348	5,554	80	967	0	0	2,398	32,621	3,100	45,414
古 谷	281	15,949											5,253	99,372
南古谷	376	32,472	800	15,863	1,196	24,011	120	2,007	0	0	2,856	41,542	5,348	115,895
高 階	20	985											2,607	46,831
高階南	153	8,150	200	6,333	1,148	19,496	11	415	0	0	1,228	19,602	2,740	53,996
福 原	7	203											761	10,069
大 東	43	1,143	145	3,705	291	3,245	0	0	0	0	318	2,916	797	11,009
大東南	1	50											830	10,889
計	29	1,381	185	4,271	395	4,247	0	0	0	0	249	2,321	858	12,220
南古谷	3	110											2,140	29,167
高 階	24	8,698	398	8,645	828	11,791	0	0	0	0	911	8,621	2,161	37,755
高階南	91	5,305											5,543	82,188
福 原	187	15,026	602	12,770	1,262	21,077	76	1,941	0	0	3,512	41,095	5,639	91,909
大 東	0	0											3,546	62,516
大東南	181	5,491	336	10,608	1,745	33,450	0	0	0	0	1,465	18,458	3,727	68,007
計	1	40											1,062	14,541
芳 野	58	3,183	191	5,288	451	5,860	5	225	2	30	412	3,098	1,119	17,684
古 谷	8	322											3,951	67,729
南古谷	200	7,049	333	13,047	896	17,340	31	865	0	0	2,683	36,155	4,143	74,456
高 階	3	34											2,912	50,403
高階南	71	4,118	148	4,093	1,245	22,847	9	91	0	0	1,507	23,338	2,980	54,487

現代的課題の学習										地域の教育力の向上						会議等		合計									
環境学習の充実		情報学習の充実		地域に関する学習の推進		地域課題解決		合計		地域教育活動(主催・共催)		地域教育活動(事務支援・援助)		合計		回数	参加者延べ人数	合計									
回数	参加者延べ人数	回数	参加者延べ人数	回数	参加者延べ人数	回数	参加者延べ人数	回数	参加者延べ人数	回数	参加者延べ人数	回数	参加者延べ人数	回数	参加者延べ人数	回数	参加者延べ人数	合計									
(2)	7	158	(2)	4	63	(1)	5	79	(0)	0	0	(7)	22	411	(18)	90	1,158	(3)	16	260	(21)	106	1,418	(5)	47	540	10,819
(3)	55	246	(1)	1	20	(2)	6	436	(0)	0	0	(10)	68	843	(9)	21	366	(2)	22	343	(11)	43	709	(2)	4	73	4,692
(5)	11	1,177	(3)	6	91	(1)	3	51	(0)	0	0	(10)	25	1,455	(12)	36	991	(4)	26	416	(16)	62	1,407	(2)	3	53	5,055
(1)	1	7	(1)	2	14	(1)	3	56	(0)	0	0	(6)	18	326	(8)	9	686	(5)	17	422	(13)	26	1,108	(3)	5	42	2,742
(1)	1	8	(2)	4	54	(1)	2	42	(1)	1	43	(7)	20	463	(6)	9	1,567	(3)	11	284	(9)	20	1,851	(4)	6	43	3,329
(1)	2	23	(3)	5	43	(1)	3	59	(0)	0	0	(7)	18	336	(24)	45	5,995	(3)	31	908	(27)	76	6,903	(3)	6	85	8,920
(1)	3	30	(2)	4	67	(1)	1	70	(0)	0	0	(5)	11	300	(21)	62	886	(2)	14	380	(23)	76	1,266	(3)	4	56	3,745
(1)	2	17	(2)	4	40	(1)	2	44	(0)	0	0	(8)	48	537	(16)	111	3,133	(2)	5	116	(18)	116	3,249	(3)	4	56	6,671
(1)	2	31	(2)	4	15	(1)	1	14	(1)	1	24	(8)	18	299	(2)	7	75	(5)	58	1,332	(7)	65	1,407	(3)	5	39	2,505
(2)	2	30	(2)	4	28	(1)	2	25	(0)	0	0	(7)	10	234	(16)	81	1,148	(5)	70	1,575	(21)	151	2,723	(2)	2	24	4,178
(1)	1	14	(2)	4	49	(1)	2	44	(0)	0	0	(6)	9	145	(19)	96	1,306	(1)	2	24	(20)	98	1,330	(4)	14	144	4,572
(1)	1	12	(2)	4	33	(1)	1	16	(0)	0	0	(6)	9	131	(21)	29	1,119	(5)	38	795	(26)	67	1,914	(5)	33	188	3,900
(0)	0	0	(1)	1	27	(1)	1	27	(0)	0	0	(3)	7	122	(14)	25	1,744	(3)	17	240	(17)	42	1,984	(2)	2	46	3,740
(1)	6	135	(2)	3	68	(1)	4	90	(0)	0	0	(4)	13	293	(14)	56	2,446	(1)	4	106	(15)	60	2,552	(4)	15	111	6,010
(1)	1	9	(1)	1	12	(1)	11	168	(1)	17	604	(5)	33	871	(12)	23	973	(2)	14	246	(14)	37	1,219	(4)	8	76	3,540
(1)	3	43	(1)	1	26	(1)	3	43	(1)	1	32	(6)	15	319	(38)	96	5,635	(3)	21	717	(41)	117	6,352	(3)	4	62	7,622
(0)	0	0	(1)	2	40	(0)	0	0	(0)	0	0	(2)	6	135	(6)	12	581	(4)	43	1,185	(10)	55	1,766	(3)	5	43	2,569
(23)	98	1,940	(30)	54	690	(17)	50	1,264	(4)	20	703	(107)	350	7,220	(256)	808	29,809	(53)	409	9,349	(309)	1,217	39,158	(55)	167	1,681	84,609

利用区分	貸 館														
	1号		2号		3号		4号		5号		その他		合計		
公民館名	件数	人数	件数	人数	件数	人数	件数	人数	件数	人数	件数	人数	件数	人数	
霞ヶ関	2	160												1,860	36,467
	99	4,917	238	9,222	1,124	20,938	0	0	0	0	496	6,147	1,957	41,224	
霞ヶ関北	33	1,779	750	21,870	1,592	21,189	1	11	0	0	878	10,188	3,221	53,258	
伊勢原	1	50												3,175	43,916
	130	2,527	321	5,826	678	12,456	21	312	0	0	2,154	25,272	3,304	46,393	
川鶴	61	1,846	234	6,555	674	11,283	2	30	0	0	1,825	19,838	2,735	37,706	
	99	2,799												4,400	62,723
名細	100	5,604	240	5,370	1,388	23,762	10	280	0	0	2,663	30,512	4,401	65,528	
山田	3	120												1,181	13,357
	8	240	142	3,247	279	3,647	1	30	0	0	756	6,313	1,186	13,477	
霞ヶ関北小特別教室	8	70	66	3,046	128	3,080	0	0	0	0	644	7,766	838	13,892	
														846	13,962
合計	933	34,329												55,535	862,086
	2,174	111,896	6,045	154,393	16,827	283,364	427	8,187	2	30	31,301	381,783	56,776	939,653	

※表中上段は、行政による予防接種、税金の申告、選挙での使用を含まない。下段は公民館使用全体数。

※(利用区分による使用料の減免)

1号 川越市が直接使用するとき 免除

2号 社会教育法に定める公民館事業と同様な事業を行う機関が使用するとき 免除

3号 社会教育法に定める公民館事業と同様な事業を行う団体が使用するとき 7割を上限に減額

4号 川越市を除く他の公共団体又は公共的団体が前3号に掲げるもの以外の目的に使用するとき 7割を上限に減額

5号 前各号に定めるもののほか、管理者が必要と認めるとき 5割を上限に減額

その他 前各号に当てはまらない一般利用 減免なし

3. 図書館【中央図書館】 Tel:049-222-0559 E-mail:toshokan@city.kawagoe.saitama.jp



中央図書館



西図書館



川越駅東口図書館



高階図書館

【施設概要】

() は司書 (平成30.4.1現在)

施設名	所在地	敷地面積	建物の概要			職員数				
			構造	延床面積	建築年度	館長	副館長 主幹	副主幹	事務 職員	計
中央 図書館	三久保町 2-9	4,296.37㎡	鉄筋 地上3階 地下1階	5,931.27㎡	昭和 59年	1 (0)	2 (2)	1 (0)	19 (8)	23 (10)
西図書館	伊勢原町 5-1-1	2,220.75㎡	鉄筋 2階の 1階	2,068.60㎡	平成 14年	1 (1)		1 (0)	6 (2)	8 (3)
川越駅東口 図書館	菅原町 23-10	662.68㎡	鉄筋 6階の 1・2・3階	1,315.87㎡	平成 14年	1 (0)		1 (1)	6 (3)	8 (4)
高階 図書館	藤間 27-1	8,417.25㎡	鉄筋 2階の 2階	1,235.71㎡	平成 20年	1 (1)		1 (1)	6 (2)	8 (4)

※西図書館の敷地面積は、震ヶ関北小学校複合施設棟の建築面積を記載。

※高階図書館の敷地面積は、高階市民センターの建築面積を記載。

(1) 図書館利用者の利便性向上の推進

【平成30年度事業予定】

- ・図書館利用者の利便性を向上するための整備、充実を検討する。
- ・快適な図書館環境の整備を目指す。

【平成29年度事業実績】

- ・誰でも使いやすい、図書館の館内環境整備のため、コミュニケーション支援ボードやわかりやすい案内表示を設置した。

(2) 図書館資料の収集・整備

【平成30年度事業予定】

- ・利用者のニーズに応じた資料収集に努める。
- ・地域資料の整備をする。

【平成29年度事業実績】

蔵書の状況

中央図書館	一般図書	328,337	西図書館	一般図書	118,168
	児童図書	122,045		児童図書	43,901
	郷土資料	26,138		A V 資料	11,363
	近世史料	111		障害資料	1,183
	和書	10,041	川越駅東口図書館	一般図書	38,494
	貴重図書	208		児童図書	23,931
	その他	48		A V 資料	11,735
	障害資料	292		障害資料	100
	A V 資料	6,863	高階図書館	一般図書	75,876
	マイクロフィルム	1,801		児童図書	27,514
		A V 資料		9,251	
			障害資料	906	
合 計					858,306

図書館資料の利用状況（開館日数・入館者数・利用者数・貸出冊数）

施設名	内容	開館日数 (日)	入館者数 (人)	利用者数 (人)	資料貸出冊数 (冊)					
					一般図書	児童図書	郷土資料	雑誌	A V 資料	計
中央図書館		290	247,729	183,253	291,673	187,507	14	32,526	17,690	529,410
西図書館		292	269,627	139,258	291,764	157,256	0	32,195	30,506	511,721
川越駅東口図書館		291	263,481	112,052	167,737	87,612	0	23,448	22,809	301,606
高階図書館		292	236,532	110,457	218,000	125,530	0	21,997	50,298	415,825
計		1,165	1,017,369	545,020	969,174	557,905	14	110,166	121,303	1,758,562

(3) サービス内容の充実

【平成30年度事業予定】

- ・レファレンスサービス、乳幼児・児童サービス、障害者サービスの充実を図る。
- ・各館の事業の取組により、サービス内容の充実を図る。

【平成29年度事業実績】

レファレンス件数

内容 方法	調査相談 (件)	所蔵調査 (件)	計
口 頭	145	296	441
電 話	57	1,143	1,200
文 書	5	2	7
電子申請	23	3,071	3,094
計	230	4,512	4,742

児童向け事業実施状況

施設名	事業数 (件)	延べ参加者数 (人)
中央図書館	11	1,747
西図書館	15	1,215
川越駅東口図書館	10	1,093
高階図書館	12	1,380
計	48	5,435

※中央図書館参考調査カウンター調べ

資料複写状況

施設名	図書等		国立国会図書館デジタルコレクション 図書館送信資料		有料データベース(※)	
	利用件数 (件)	複写枚数 (枚)	利用件数 (件)	複写枚数 (枚)	利用件数 (件)	複写枚数 (枚)
中央図書館	2,209	22,964	32	2,537	10	44
西図書館	1,340	4,902	3	72	1	4
川越駅東口図書館	943	4,301	-	-	4	20
高階図書館	519	3,061	6	651	4	15
合 計	5,011	35,228	41	3,260	19	83

※開蔵Ⅱビジュアル・官報(中央のみ)

障害者サービスの状況

施設名	録音図書作成 (タイトル)		録音図書貸出 (タイトル)		点字図書貸出 (タイトル)	対面朗読		テキスト 資料作成 サービス (タイトル)
	川越市立 図書館所 蔵資料	プライベ ート資料	川越市立図 書館利用者 への貸出	他施設(点字 図書館等)へ の貸出	川越市立図書 館利用者への 貸出	延べ利用 者数(人)	時間数 (h)	
中央図書館	-	37	542	-	1	-	-	-
西図書館	8	9	790	965	56	267	531.0	20
川越駅東口図書館	-	-	357	-	0	41	81.0	-
高階図書館	-	2	214	-	0	16	30.0	-
合計	8	48	1,903	965	57	324	642	20

※録音図書はテープ、アクセシブルな情報システム(DAISY)の総計(雑誌も含む)。

【各館の主な事業の取り組み】

(1) 中央図書館

- ・山野清二郎氏（埼玉大学名誉教授）を講師に迎え、『濯紫園ノ記』を読む」と題し、郷土資料解題講座を、また、諸田玲子氏（作家）を講師に迎え、「語りかけてくる歴史」と題して文学講演会を開催した。
- ・博物館との連携企画として、「伊能図で読み解く川越」と題し、図書館所蔵の近世史料を解説した講座を、また、「地図から”かわごえ”を知ろう」と題し、こどもむけ講座を開催した。

(2) 西図書館

- ・児童向け事業では、おはなし会等の定例行事に加え、児童室に「季節ごとの特集展示」として資料を展示し、多くの資料を紹介することができた。霞ヶ関北小学校との連携も円滑に行なわれ、団体貸出が昨年より1,111冊増加した。「ヤングアダルト特集展示」では、季節、時事等のテーマで資料展示を行ない、中学、高校生の利用推進を図った。
- ・一般向け新規事業としては、「読み聞かせのためのおはなし会」を開催し、地域、学校で読み聞かせを始めたい人に向けて、本の選び方などを紹介して好評を得た。

(3) 川越駅東口図書館

- ・児童を対象におはなし会、季節のおはなし会、夏休みには「こども読書案内窓口」を設置、「ぬいぐるみおとまり会とおはなし会」も好評を得た。
- ・「としょかん福袋」は子ども向けととしょかん福袋・おすすめCD福袋を用意した。
- ・季節やテーマに合わせた特集展示や壁面装飾を継続的に行うことで利用の促進を図り、中学生・高校生を対象にした特集展示ではお薦め本の他にCDも紹介した。

(4) 高階図書館

- ・新河岸駅のリニューアルを記念して、「舟運から鉄道 - 高階の交通について」と題し、博物館職員による地域の歴史講演会を開催した。また、テーマに関連した貴重資料を中央図書館・博物館より借用し館内にて展示した。
- ・特集展示では、夏休みに「科学道100冊フェア」を活用したティーン向け展示を行い、科学分野に関する資料の充実、貸出の促進を図った。
- ・社会教育事業への協力として、今年度も公民館の子育て支援事業に講師を派遣した。

(4) 地域文化創造の推進

【平成30年度事業予定】

- ・郷土資料解題講座の開催
- ・文学講演会の開催

【平成29年度事業実績】

事業名	開催日・回数	参加者人数	内容
郷土資料解題講座	7/2 (1回)	98人	『濯紫園ノ記』を読む 講師：山野 清二郎氏（埼玉大学名誉教授）
こどもむけ講座	8/18 (1回)	8人	「地図から“かわごえ”を知ろう」と題し、川越市立図書館に所蔵のある資料を使って地図の見方を学んだ講座。博物館収蔵品展との連携企画。
資料解説講座	8/22 (1回)	97人	「伊能図で読み解く川越」と題し、郷土資料室展示コーナーに展示した近世史料の解説をした講座。博物館収蔵品展との連携企画。
新規音訳者養成講座	1/31, 2/7, 14, 21, 23, 28, 3/27, 14 (8回)	延べ 46人	図書館で活動する音訳者を新規に募集・養成する。 講師：佐藤聖一氏（埼玉県立久喜図書館）、高橋久美子氏（音訳指導者）、川越市社会福祉協議会ボランティア、川越市立図書館職員
文学講演会	10/28 (1回)	65人	「語りかけてくる歴史」 講師：諸田玲子氏（作家）

(5) 視聴覚ライブラリーの整備、充実

【平成30年度事業予定】

- ・バリアフリー映画会(日本語字幕スーパー及び副音声ガイド付き)開催
- ・子ども映画会などの開催
- ・16ミリフィルム等、所有機材の貸出(団体向け)
- ・16ミリ映写機操作技術講習会の開催

【平成29年度事業実績】

主な貸出機材と利用状況

種類	所有数	利用数	種類	所有数	利用数
16ミリフィルム等	766本	654本	DVDデッキ等	6台	40台
16ミリ映写機	17台	337台	スクリーン	10台	33台
OHP	2台	1台	ビデオプロジェクター	3台	61台

事業

事業名	開催日・回数	参加者数(人)	内容
名作映画会	第4日曜 24回(1日2回開催)	1,450	「人間失格」など
アニメ映画会	第2土曜または日曜 11回	291	「チリンの鈴」など
子ども映画会	第3土曜または日曜 12回	257	「ピーターパン」など
ピックアップ映画会	第1土曜 11回	528	「裸の大将放浪記 山下清物語」など
16ミリ映写機操作講習会	7/29,30 2日間 1回	22	講義、実習、試験により修了証交付
平和映画会	8/13 2回	174	「聯合艦隊司令長官 山本五十六」
バリアフリー映画会	12/9 1回	87	「家族はつらいよ」
7事業	映画会 61回 講習会 1回	2,809	

4. 博物館 Tel:049-222-5399 E-mail:hakubutsukan@city.kawagoe.saitama.jp

【開館時間】

午前9時から午後5時
(入館は午後4時30分まで)

【休館日】

月曜日(休日の場合は翌日)
※川越まつりの翌日は開館
第4金曜日(休日を除く)
12月29日～1月3日
臨時休館あり(6月下旬と12月下旬を予定)



【施設概要】

() は学芸員有資格者

所在地	電話	敷地面積	建物の概要			職員数					
			構造	延床面積	建築年度	館長	副館長	主幹	副主幹	事務職員	計
郷町 2-30-1	222-5399	8,136.47㎡ 旧川越城 二の丸跡	鉄筋コンクリ ート造、地上3 階・地下1階	3,985.97㎡	平成 元年度	1 (1)	1 (1)	1 (1)	1 (1)	9 (3)	13 (7)

博物館・川越城本丸御殿・蔵造り資料館入館者数(平成29年度)

施設名	月 区分	4	5	6	7	8	9	10	11	12	1	2	3	合計
		博物館	有料	2,879	4,182	1,926	2,381	3,881	3,730	3,075	3,975	1,394	2,311	
無料	2,047		4,322	7,544	3,593	2,155	4,027	5,358	8,818	3,939	3,593	6,784	1,791	53,971
計	4,926		8,504	9,470	5,974	6,036	7,757	8,433	12,793	5,333	5,904	9,843	4,590	89,563
川越城 本丸 御殿	有料	11,044	17,758	9,120	8,136	10,091	10,914	10,253	11,202	5,041	7,536	7,524	10,387	119,006
	無料	1,702	4,446	6,338	2,649	1,796	3,567	2,749	4,934	2,653	1,583	3,105	1,707	37,229
	計	12,746	22,204	15,458	10,785	11,887	14,481	13,002	16,136	7,694	9,119	10,629	12,094	156,235
蔵造り 資料館	有料	0	0	0	0	0	0	0	0	0	0	0	0	0
	無料	22,875	31,621	20,389	0	0	0	0	0	0	0	0	0	74,885
	計	22,875	31,621	20,389	0	0	0	0	0	0	0	0	0	74,885

※蔵造り資料館は、耐震化工事のため6月末まで一部を無料公開。

(1) 資料の収集、調査・研究

【平成30年度事業予定】

・川越の歴史と文化にかかわる郷土資料の収集に努めるとともに、その保存と活用を図る。

【平成29年度事業実績】

・購入資料2点、寄贈資料174点を新たに受け入れた。

- ・ 収蔵資料(古文書)を整理し、「小杉権次郎氏収集文書・旧鍛冶町名主北野家文書目録」「川越喜多町名主御用日記三」「川越藩松平大和守家記録三」を発行した。

(2) 資料の保存、管理

【平成30年度事業予定】

- ・ 良好な保存環境の維持に努め、収集資料の保存の万全を図る。
- ・ 収蔵庫の効率的な活用に努め、将来的な収蔵システムの在り方を検討する。

【平成29年度事業実績】

- ・ 例年どおり館内消毒を実施した。

(3) 展示事業

【平成30年度事業予定】

- ・ 常設展示では、川越の歴史を理解しやすく、親しみやすい展示にするとともに、市民の要望に添った企画展等を行う。

名 称	開催期間
第28回収蔵品展「戦中・戦後の川越の歩み」	平成30年7月14日～9月2日
平成30年度埼玉県名刀展「日本刀 一千年の歴史」 埼玉県刀剣保存協議会共催	平成30年9月8日～9月24日
第45回企画展 「川越とさつまいも 一里四里うまい十三里をめぐる物語」	平成30年10月13日～11月25日
第29回「むかしの勉強・むかしの遊び」展	平成31年1月19日～3月3日
第46回企画展「古墳の終焉と山王塚古墳」	平成31年3月16日～5月12日

【平成29年度事業実績】

- ・ 展示会開催回数 5回 会期中の入館者数 59,626人

(4) 教育普及事業

【平成30年度事業予定】

- ・ 市民の要望に添った各種講座・講演会を開催するとともに、学校教育・社会教育への協力援助を行う。

講座名	開催日	講座名	開催日
館長講座	① 7月16日 ② 8月26日 ③ 11月25日 ④ 2月3日	子ども体験教室	毎月第2・第3土曜日を中心に実施
博物館歴史講座	② 2月17日・24日・3月3日 ② 3月24日・4月7日・14日		
野外博物館教室	① 5月9日 ② 7月20日 ③ 9月27日 ④ 10月25日 ⑤ 2月11日	夏休み特別企画	① 7月25日 ② 7月28日 ③ 7月29日 ④ 8月1日 ⑤ 8月8日 ⑥ 8月9日 ⑦ 8月18日 ⑧ 8月23日
古文書講座	① 6月3日・10日・17日 ② 7月29日・8月5日・12日 ③ 9月2日・9日・16日		
民俗芸能実演	11月3日		
大人体験教室	① 5月24日 ② 9月1日 ③ 1月26日	講演会	① 4月15日 ②8月11日 ③11月11日
		博物館文化祭	12月1日～9日

【平成29年度事業実績】

・各種講座開催回数 58回 各種講座参加人数 4,002人

幼・小・中・特別支援学校・高校・大学の利用状況（平成29年度）

平成29年度 項目		博物館		川越城本丸御殿		蔵造り資料館	
		園・学校数	利用者数	園・学校数	利用者数	園・学校数	利用者数
幼稚園	川越市内	2	117	1	37	0	0
	埼玉県内	0	0	1	31	0	0
	埼玉県外	0	0	0	0	0	0
	合計	2	117	2	68	0	0
小学校	川越市内	73	6,495	11	638	4	188
	埼玉県内	130	10,632	61	4,615	1	73
	埼玉県外	9	375	7	315	0	0
	合計	212	17,502	79	5,568	5	261
中学校	川越市内	6	332	3	295	0	0
	埼玉県内	50	6,476	53	6,886	31	4,036
	埼玉県外	59	6,517	59	6,605	17	1,710
	合計	115	13,325	115	13,786	48	5,746
特別支援学校等	川越市内	4	74	2	47	0	0
	埼玉県内	4	53	5	63	0	0
	埼玉県外	5	97	4	79	0	0
	合計	13	224	11	189	0	0
高校	川越市内	0	0	0	0	0	0
	埼玉県内	0	0	0	0	0	0
	埼玉県外	5	557	4	376	0	0
	合計	5	557	4	376	0	0
大学	川越市内	1	26	1	26	0	0
	埼玉県内	0	0	0	0	0	0
	埼玉県外	3	98	1	13	0	0
	合計	4	124	2	39	0	0
総数		351	31,849	213	20,026	53	6,007



「子ども体験教室 よろい体験」
着がえの様子



家康没後400年記念特別展「徳川家康と天海
大僧正—家康の神格化と天海—」の展示風景

(5) 蔵造り資料館耐震化事業

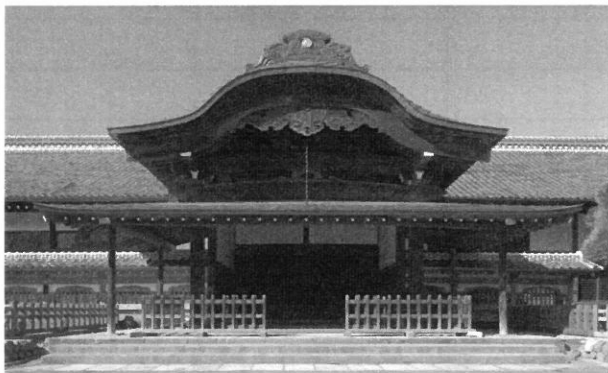
【平成30年度事業予定】

- ・平成29年度に引き続き、店蔵等の耐震化工事を行う。
- ・オリンピック後に着工予定の2期工事設計見直しを行う。

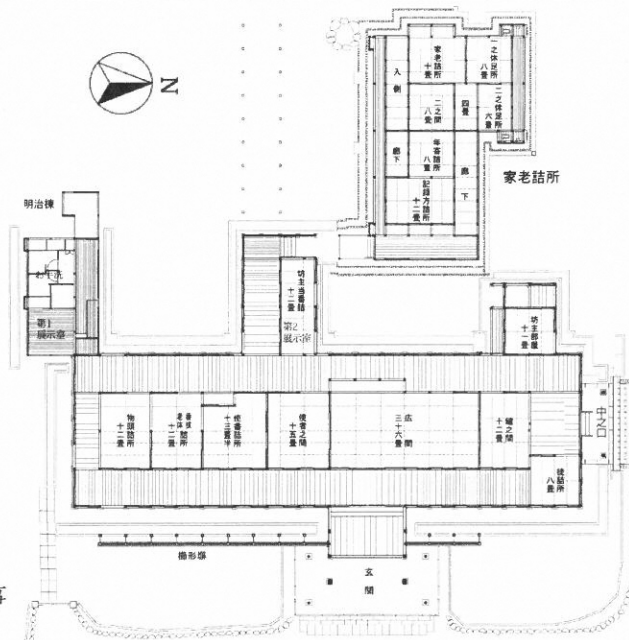
【平成29年度事業実績】

- ・店蔵等の耐震化工事（第1期工事）を開始した。

川越城本丸御殿概要



所在地…郭町2-13-1
敷地面積…2,178 m²
延床面積…802.06 m²
構造…木造平屋建
建築年度…嘉永元年（1848年）
展示資料…第1展示室は川越城本丸御殿保存修理工事に関する資料
第2展示室は川越城の歴史に関する資料

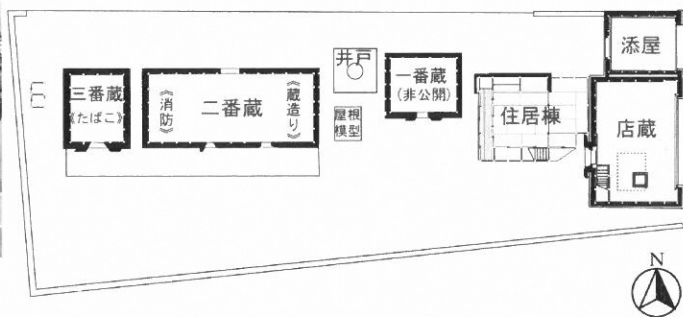


川越城本丸御殿の平面図

蔵造り資料館概要



所在地…幸町7-9
敷地面積…674.19 m²
延床面積…322.57 m²
構造…土蔵造2階建
建築年度…明治26年（1893年）
展示資料…二番蔵は蔵造りと消防に関する資料
三番蔵はたばこ卸商「万文」ゆかりの資料



蔵造り資料館の平面図

5. 教育財務課 Tel:049-224-5107 E-mail:kyoikuzaimu@city.kawagoe.saitama.jp

学童保育

- ・ 昼間保護者のいない家庭の児童について、安全等を確保するとともに遊びを通じた自主性・社会性・創造性の向上を図るため、市立 32 小学校に学童保育室を開設して放課後の生活と遊びの場を提供し、心の豊かさを育てる保育の充実に努めている。

(平成 30. 4. 1 現在)

保育室名	設置年度	建物面積(㎡)	所在地	電話	指導員数	在籍人数
川越第一	昭和55	233.8	郭町1-21 小学校内	224-4134	6	117(2)
川越	昭和54	260.3	郭町1-1-1	224-4755	5	52(3)
中央	昭和54	223.0	中原町1-25	224-3999	5	78(3)
仙波	昭和54	388.2	富士見町4-1	222-4877	9	142(2)
武蔵野	昭和56	175.2	むさし野14-1	242-6132	6	84(2)
新宿	昭和57	220.5	新宿町6-9-1	242-6129	4	70(1)
大塚	昭和49	213.4	大塚2-10-1	245-2552	5	71(3)
泉	昭和56	173.1	小室463	245-7232	5	62(3)
月越	昭和45	126.7	月吉町51	224-6656	3	54
今成	昭和53	106.4	今成2-42-1	225-3747	3	49
芳野	平成6	120.7	鴨田331	224-7976	3	48
古谷	昭和55	236.6	古谷上5465	235-4725	6	72(6)
南古谷	昭和54	413.9	木野目1451	235-1863	8	151(5)
牛子	昭和51	190.4	牛子418	246-0741	7	80(6)
高階	昭和54	254.0	砂新田58	244-6753	6	92(5)
高階南	昭和49	167.4	諏訪町12-3	244-4667	3	56
高階北	昭和50	209.5	砂新田1-16-1	245-3906	5	90(3)
高階西	昭和54	243.8	藤間1102	244-6752	6	84(3)
寺尾	昭和52	125.4	寺尾979-2	246-0740	3	52(1)
福原	昭和58	185.9	今福508	246-0036	5	83(1)
大東東	昭和52	185.5	豊田本4-16-1	244-9783	5	87(2)
大東西	昭和50	283.2	山城32-5	246-8780	8	130(4)
霞ヶ関	昭和54	309.8	笠幡177	232-1328	8	113(4)
霞ヶ関南	昭和50	222.9	かすみ野1-1-4	232-7070	3	32(2)
霞ヶ関北	昭和48	232.2	伊勢原町5-1-1	232-5253	7	122(3)
霞ヶ関東	昭和53	99.0	的場2735-2	232-7959	3	49(2)
霞ヶ関西	昭和52	250.2	笠幡3971-4	232-5508	7	111(1)
川越西	昭和59	186.9	川鶴1-5	232-5601	6	71(3)
名細	昭和51	298.0	小堤214	232-4519	8	107(5)
上戸	昭和51	239.3	上戸390-1	232-4518	7	92(2)
広谷	昭和56	126.0	下広谷558-1	233-4790	4	66(1)
山田	昭和54	319.7	山田167	222-4151	9	141(3)
計					178	2,708(81)

建物面積はタイムシェアの面積を含む。

() 内は障害児・内数