

市民環境調査

川越のあんな音こんな香り 報告書



“残したい”日本の音風景100選“
「川越の時の鐘」



かおり風景100選
「川越の菓子屋横丁」

川越市

目 次

川越のあんな音こんな香り（春）	1
川越のあんな音こんな香り（夏）	5
参加者アンケート結果	8
「こんなかおりがしたよ」聞き込み調査	11
観察ノート	15
環境マップ事例	16
広報川越 2001. 10. 10号記事	20

参考資料

- ・ 川越の菓子屋横丁が「かおり風景 100 選」に認定されました。

市民環境調査 ～川越のあんな音こんな香り（春）～

日 時 平成 13 年 3 月 24 日（土） 14:00～17:00

場 所 川越市役所周辺で散策（時の鐘・蔵造りの町並み・菓子屋横丁など）

川越市民体育館 会議室にて環境マップの作成

参加者 16 名

○あいさつ

○概要説明

普段気付かずに通り過ぎてしまうような音や香りを取り上げて、環境マップを作成することにより、私達のくらしの環境を見つめ直します。

○各自散策

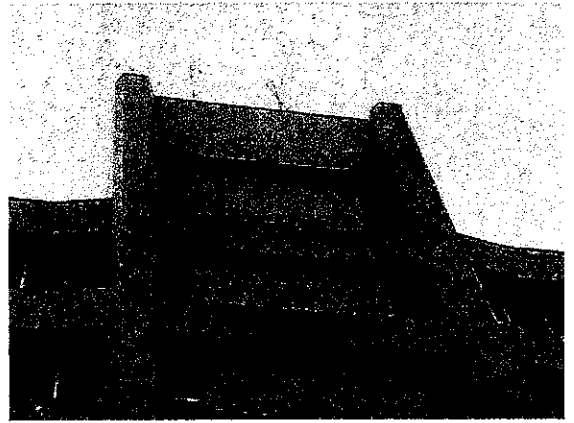
音・香りの散策ポイント

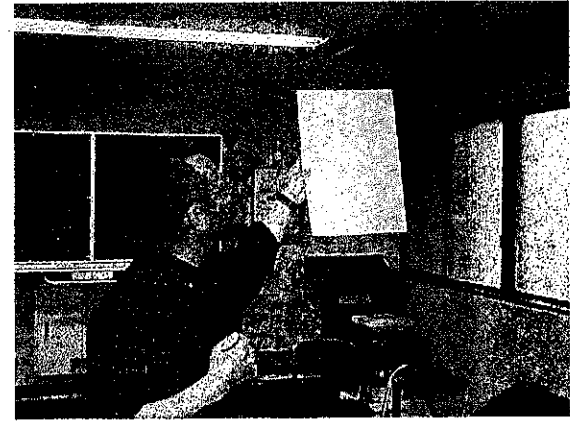
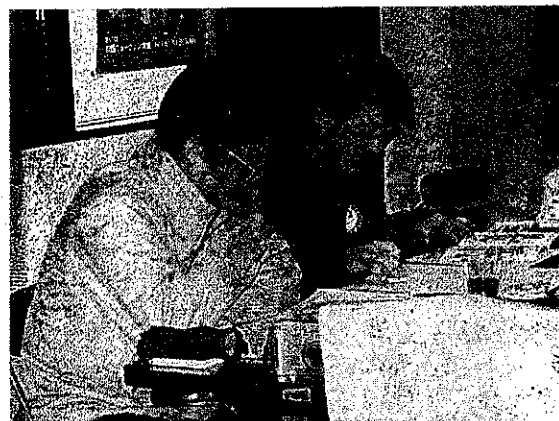
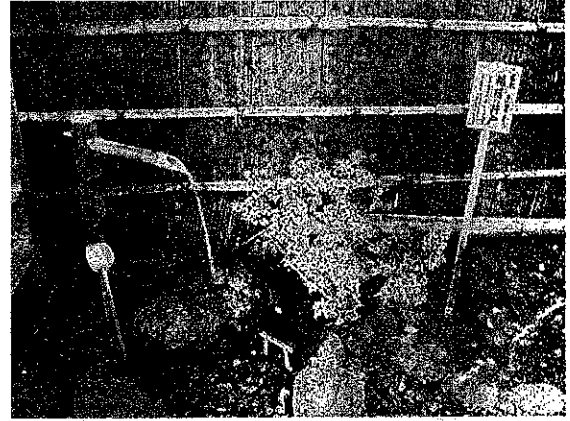
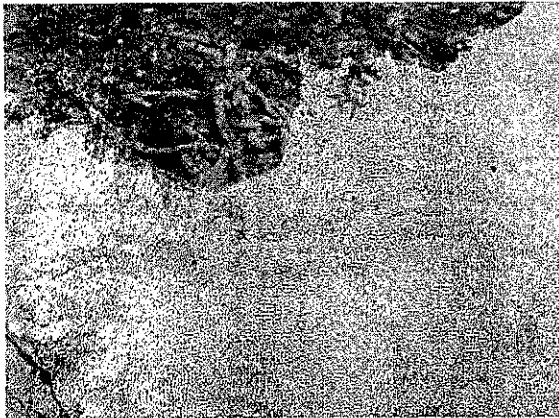
- ☆ 川越市役所 6・7 階にハブサ科のチョウ「ホウ」がいる。繁殖時期ということもあり「ピュル・ピュル」と特徴のある鳴き方をしている。ホバーリングの音も聞けるかも。
- ☆ 川越市役所前の交差点（他の場所でもありますが）横断歩道の音は、南北が「ピョピョ」で東西は「カコウ・カコウ」という音で識別しているようです。
- ☆ 川越のシンボルでもある時の鐘は、江戸時代から変わることなく 1 日に 4 回（6 時・12 時・15 時・18 時）と音を刻んでいる。鳴る前は、モターの巻き上げる音が聞こえるそうです。
- ☆ 時の鐘の奥に薬師神社があり、鈴の音とブランコの音がした。
- ☆ 一番街は、車の通りも多く、また土日ともなると観光客でにぎわっている。人の声はともかく自動車の騒音は、良い音とは言えない。
- ☆ 蔵造りの通りの店の暖簾（のれん）が風にはためく。
- ☆ 川の通りから横道に入ると、だんご屋さんやせんべい屋さんなどがあり、醤油の香ばしい香りが漂う。
- ☆ 近滝さんの水琴窟（すいきんくつ）は、個人のお宅なので一般の方は、ご覧できないが、一度は聞いてみたい。
- ☆ 長喜院の池から水琴窟のような「キン」という音がした。ちょっと不思議。

- ☆ 長喜院の池には、カルの卵がいっぱい。梅雨の時期には、大合唱が聞かれるでしょう。
- ☆ 長喜院の脇には、墓地があり線香の香りが漂っていた。
- ☆ 養寿院は、荘厳な雰囲気。竹が風になびいて葉ずれの音がする。樹木が多いので、いろいろな鳥が集まってくる。
- ☆ 菓子屋横丁の入り口近くに、水路のような池のウギ屋さんがある。水の音と、もちろん蒲焼の香りが食欲をそそる。
- ☆ 菓子屋横丁は、たいへんなにぎわい。コキ飴のいい香りがして、とても落ち着く。
- ☆ 行伝寺の白梅・紅梅の香りがすばらしい。
- ☆ 札の辻のポケットパークには、市民花壇の花の香りがする。
- ☆ 幸ずしの前に稲荷の名水（保存樹林の脇）の水の音がとても心地よい。
- ☆ お豆腐屋（丸水屋）さんから、枡のあたたかいにおいがする。
- ☆ ラーメン屋（小江戸横丁・大八など）からラーメンのにおいとドンブリを洗う音がする。
- ☆ 幼稚園（川越双葉）からピアノの音と子どもの声。ワケレンが満開でいい香りがした。
- ☆ 焼き鳥屋さんからのいいにおい。
- ☆ 銭湯（旭湯）からの懐かしいにおい。
- ☆ 醤油屋さん（松本醤油）から香ばしい麴（こうじ）のにおいがした。
- ☆ 高沢橋からかすかに、水のせせらぎの音がする。
- ☆ あさひ銀行川越支店の裏の通り、ジンチョウゲの香りとリッパを通る風の音。
- ☆ 川越市役所前の駐車場の出口の音。土日は有料なので、出る時にブザーの音がする。

○市民体育館会議室にて各自でマップ作成

○解散





市民環境調査 ～川越のあんな音こんな香り（夏）～

日時 平成13年7月22日（日） 9:00～12:00

場所 川越市役所周辺で散策（時の鐘・蔵造りの町並み・菓子屋横丁など）
やまぶき会館 会議室にて環境マップの作成

参加者 43名（東洋大学生等39名・一般4名）

○あいさつ

○概要説明

普段気付かずに通り過ぎてしまうような音や香りを取り上げて、環境マップを作成することにより、私達のくらしの環境を見つめ直します。

○各自散策

音・香りの散策ポイント

☆市役所の入り口の自動ドアで鳴るブザーは、視聴覚障害者用のもの。私達の身近には、様々な所で音が使われている。

☆横断歩道では、南北が「ピヨピヨ」「東西が「カッコウカッコウ」と鳴る。

☆バス通りなどは、自動車の音や排気ガスのにおいがして、よくない。

☆路地に入ると、寺社や樹木があり、鳥のさえずりが聞こえる。

☆菓子屋横丁は、人のざわめきや呼び込みの声、アメ・ダンゴ・饅頭などの甘い香りや醤油の香りが漂う。

☆菓子屋横丁の入り口のウナギ屋さんの池、魚がはねる度に涼しげ。

☆幸ずしの前に稲荷の名水（保存樹林の脇）の水の音がとても心地良い。

☆長喜院の入り口の蹲（つくばい）の水の音。

☆豆腐屋さん（丸水屋）の大豆の香りと水仕事の音。

☆中央通りのお店の風鈴が並んで鳴って、いい音がした。

☆醤油屋さん（松本醤油）の醤油の香り。

☆路地で生活の音。暑いので、水を撒く音がする。

☆新河岸川の水門（田谷橋付近）の水の音が涼しげだった。

☆新河岸川沿いの樹木、風の音がして、木陰が涼しかった。

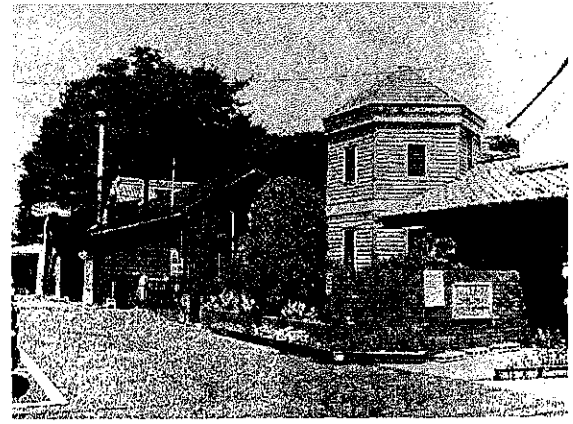
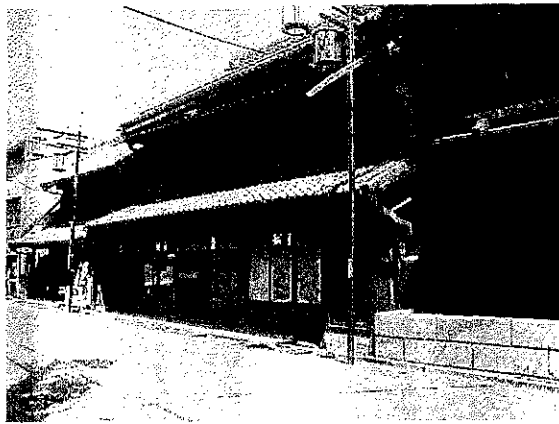
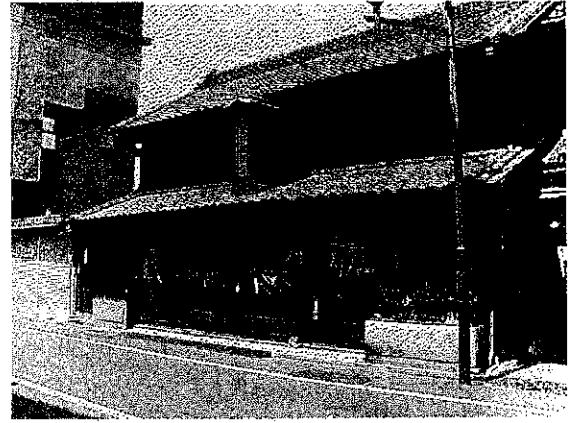
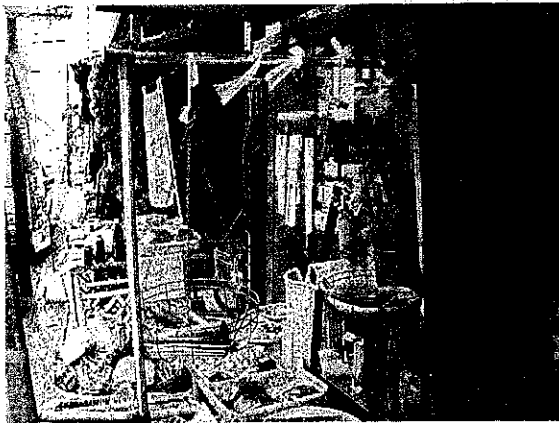
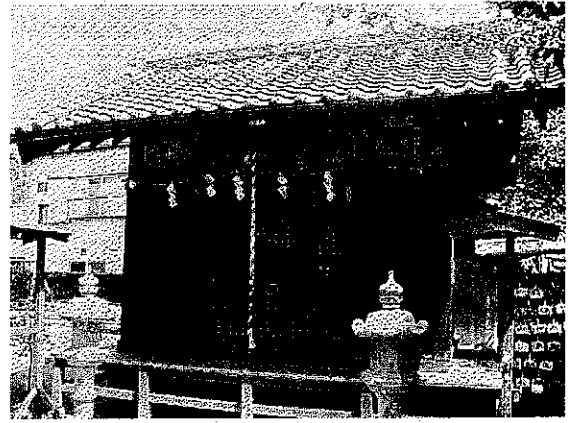
☆氷川神社で、砂利を歩くとジャリジャリと音がする。

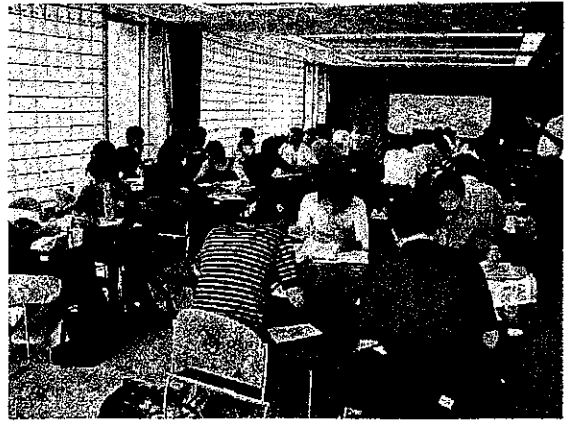
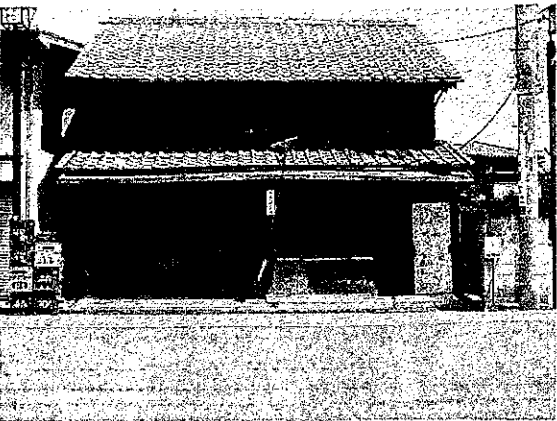
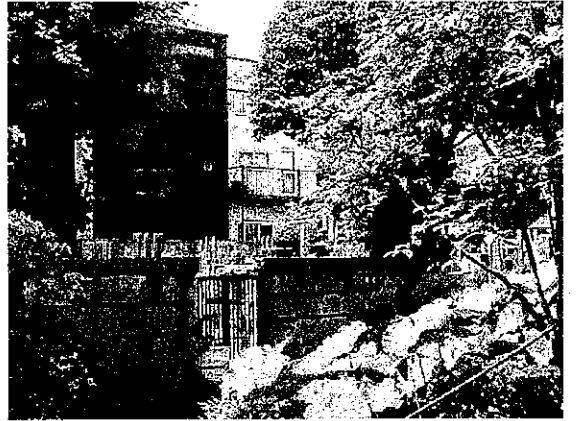
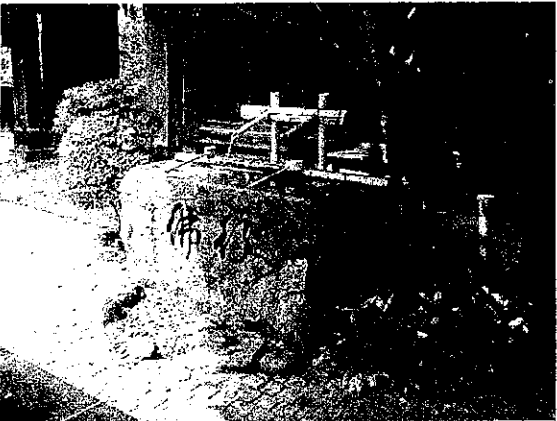
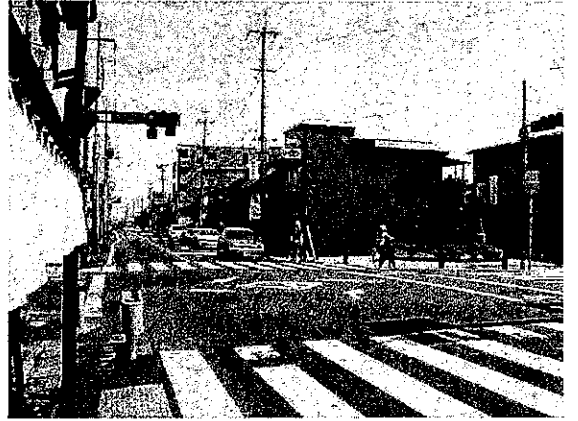
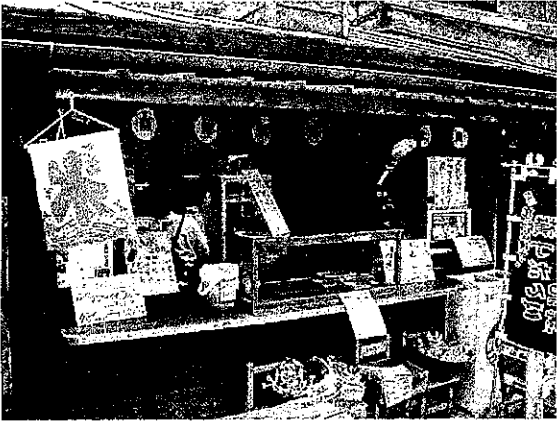
☆地ビールのおい。

☆お墓（長喜院）の線香の香りが漂う。

○やまぶき会館会議室にて、環境マップ作成（別紙のとおり）

○解散





あんな音こんな香りアンケート

平成13年7月22日（日）実施

参加者43名中回答者41名

1 何を見て（誰から聞いて）参加した？

○知人から 39人 ○広報川越を見て 2人

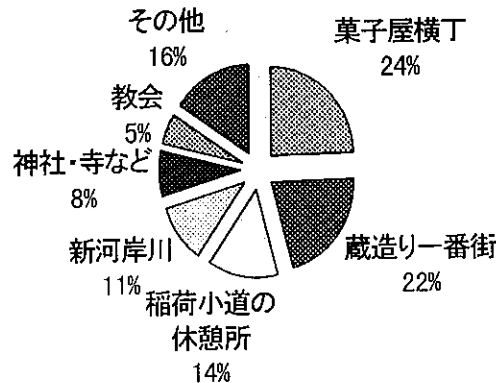
2 いい音・いい香りがありましたか？

☆好きな音の場所（複数回答）

①菓子屋横丁	9人（24%）
②蔵造り・一番街	8人（22%）
③稲荷小道休憩所	5人（14%）
④新河岸川	4人（11%）
⑤神社・寺など	3人（8%）
⑥教会	2人（5%）
⑦その他	6人（16%）

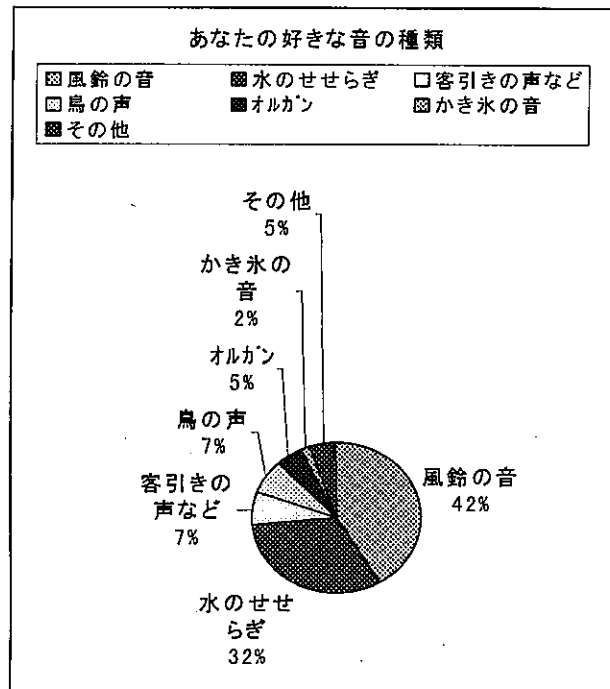
好きな音の場所

■ 菓子屋横丁	■ 蔵造り一番街
■ 稲荷小道の休憩所	■ 新河岸川
■ 神社・寺など	■ 教会
■ その他	



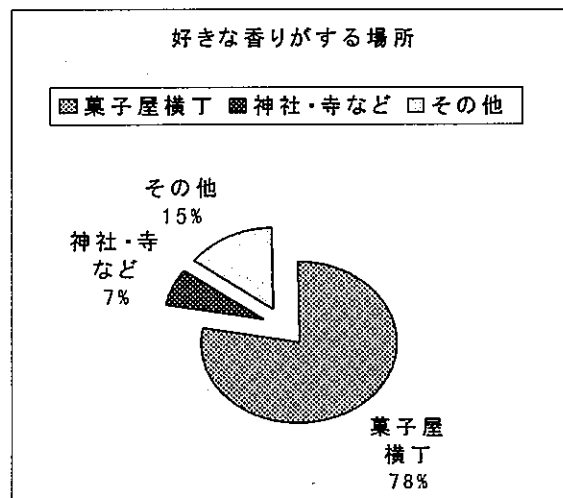
☆好きな音の種類（複数回答）

①風鈴	17人 (42%)
②水の音・せせらぎ	13人 (32%)
③鳥のさえずり	3人 (7%)
③客引きの声・ざわめき	3人 (7%)
④パイプオルガンの音	2人 (5%)
⑤かき氷の音	1人 (2%)
⑥その他	2人 (5%)



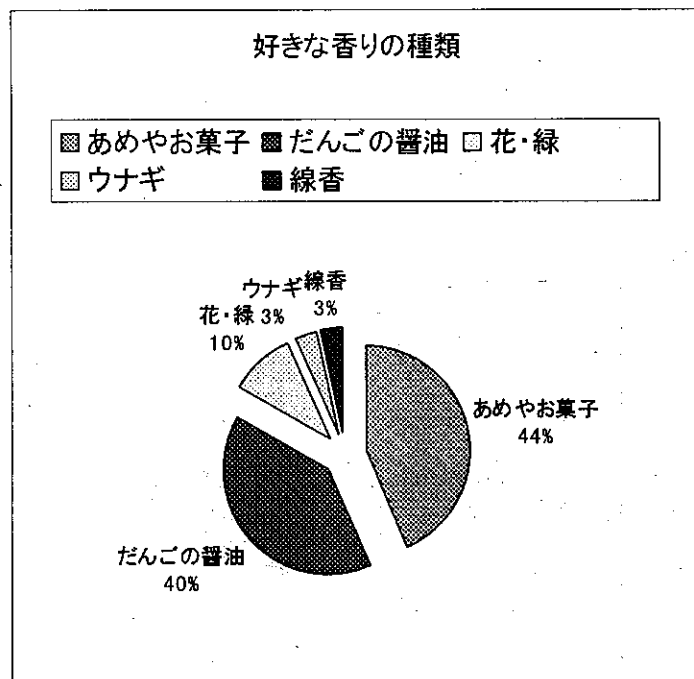
☆好きな香りの場所（複数回答）

①菓子屋横丁	21人 (78%)
②神社・寺など	2人 (7%)
③その他	4人 (15%)



☆好きな香りの種類（複数回答）

①あめ（ニッキ・ハッカ）やお菓子の香り	13人（44%）
②だんご（醤油の焦げたにおい）	12人（40%）
③花・緑の香り	3人（10%）
④ウナギ	1人（3%）
⑤線香	1人（3%）



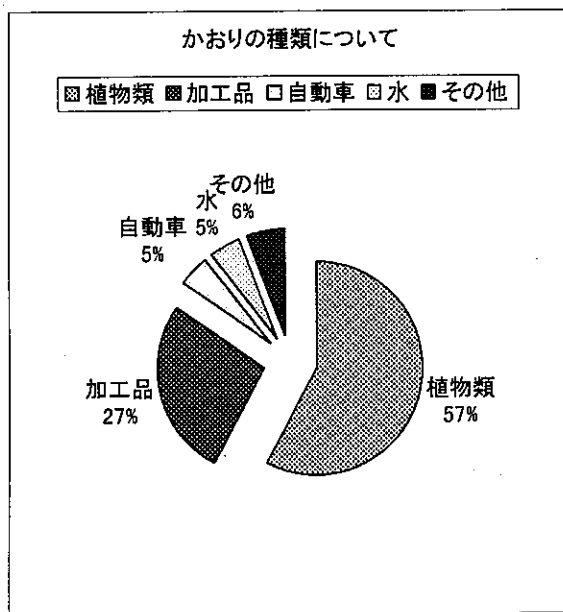
- 3 家や学校の近くにいい音・いい香りがする所がありますか？
- ・大学の木洩れ日の道が鳥の鳴き声をして、緑の香りがする。とても落ち着く。
 - ・家の近くで、ウグイスやカッコウの鳴き声をする。
 - ・小学校の子どもが遊んでいる声。
- 4 いい音・いい香りを守っていくにはどうしたらいいと思いますか？
- ・車が入れないように（抑制）して、騒音や排気ガスを出さないようにする。
 - ・小売商店を保護し、大規模小売店をできるだけおさえる。
 - ・水と緑を大切にしていく。
 - ・風鈴などの生活音も適度にあると良い。
 - ・市民の環境意識を高める。日本の情緒を守るように、環境もそのように意識させれば良いのでは。
 - ・歴史、文化を考慮した市街地整備。
 - ・悪い音、悪い香りをなくす対策をする。
 - ・観光マップにいい音、香りを紹介する。
- 5 今回の調査に参加してどうだった？
- 全員が良かったとの回答

こんなかおりがしたよ

市内の各小・中学生に身近にどんなかおりがあるのか、市内全域に調査を依頼。94名から104件の情報が寄せられました。

かおりの種類

かおりの種類等については、下図のとおりです。



- 1位の植物類は、桜・栗・キンケイ・ジンゴギョウ・林などがあげられた。
- 2位加工品は、食品工場（乳製品・漬物）飲食店からのかおり。
- 3位の自動車は、排気ガス。水は川のかおり。

かおりの時期

上図の結果からもわかるように、主なかおりの原因が植物のため、春から秋の時期が大部分を占める。また、加工品（工場からのにおい）や排気ガスなどは、通年のかおりとなる。

かおりの範囲

植物のかおりの範囲は、その種類にもよるが、キンケイや栗の木などでも、広くても50～100m程度。食品工場などの不快とも言えるかおりは、500mにも及ぶこともある。排気ガスは、渋滞などが慢性化している市街地の国道沿いなどに限定されると予想される。

かおりの特徴

植物の花や実が多いこともあって、「甘いほのかなかおり」が大部分を占める。加工品については、乳製品や漬物ということもあり、「くさい」「いやなおい」との意見も少なくなかった。

かおりのいい悪いは、人の主観によるものが大きいので、判断することが難しい。また、悪臭であっても、人体に影響がないものもあり、悪臭＝有害とも必ずしも断定できない。例えば、堆肥などは、特有の発酵されたにおいがするが、畑に撒かれれば有益な肥料となる。誰もがいいかおりとはどのようなものなのか？

歴史や文化

小・中学生を対象にしたため、その歴史についての信憑性は弱い。中には、「樹齢 100 年以上の桜」など大人に確認したような回答もあった。

苦情について

食品工場について、若干苦情が出ているらしい。ただ、におい自体は有害ではないと思われるので、その規制は難しい。

全体として

郊外の雑木林や公園・神社などの自然が豊かにある地域では、ほのかな木々や草花のかおりが漂い、市街地では、飲食店などの生活においや自動車の通行による排気ガスのおいがする。

工場の周辺では、その加工品のかおりが（風向きにもよりますが）必ずしもいいかおりと言えないが広範囲に漂っている。（500m以上）

今後、開発行為を行う際には、周りの住環境と**かおり環境**とのバランスも考慮して、住民の理解を得ながら進めていく必要があるかもしれない。

こんなかおりがしたよ

番号	かおりの名称と場所	分類	種類	時期	範囲	特徴	歴史や文化	苦情について
1	食品工場のかおり	生活	食品	夏のみ	500mくらい	不快感・くさい	なし	ある
2	草や葉のかおり	自然	植物	雨の後		ほっとするかおり		不明
3	栗の木のかおり	自然	植物	5・6月	15mくらい	プールの消毒のかおり	何年も続いている	不明
4	イチョウのかおり	自然	植物	11月頃	10mくらい	ほのかなかおり	50年も続いている	なし
5	花のかおり	自然	植物	春から秋	花壇の近く	ほのかなかおり	なし	なし
6	公園のかおり	自然	植物・土	一年中	2mくらい	心が落ち着く。楽しい。	何年も続いている	なし
7	神社のかおり	自然	植物・土・神社	一年中	5mくらい	ほのかなかおり		不明
8	林のかおり	自然	植物・土・虫	夏	14mくらい	涼しいかおり		なし
9	犬のフン	生活	動物	一年中	3mくらい	くさい。	何年も続いている	ある
10	キンモクセイのかおり	自然	植物	11月頃	2mくらい	気分がよくなる。		なし
11	栗の木のかおり	自然	植物	6～8月	50mくらい	不思議で変なかおり		不明
12	キンモクセイのかおり	自然	植物	秋	50mくらい	きつすぎて好きでない。		不明
13	栗の木のかおり	自然	植物	5・6月	100mくらい	青くさい感じ。	なし	ある
14	線香のかおり	生活	線香	夏		やさしい気持ち	何年も続いている	なし
15	キンモクセイのかおり	自然	植物	夏から秋	5mくらい	甘いかおり。		なし
16	キンモクセイのかおり	自然	植物	?	3～6mくらい	ほのかなかおり	?	なし
17	食品工場のかおり	生活	食品		500mくらい	いやなおい	なし	不明
18	神社のかおり	自然	植物	秋から春	2mくらい	涼しげなかおり	何年も続いている	なし
19	森林のかおり	自然	植物	一年中	3mくらい	心地よいかおり	昔からある	なし
20	キンモクセイのかおり	自然	植物	秋	10mくらい	芳香剤みたい。		なし
21	線香のかおり	生活	線香		20mくらい	心が安らぐ。		なし
	キンモクセイのかおり	自然	植物					なし
22	栗の木のかおり	自然	植物	春のみ	50mくらい	しけたにおい	何年も続いている	不明
23	キンモクセイのかおり	自然	植物	秋	2～3mくらい	甘いかおり。	何年も続いている	なし
24	食品工場のかおり	生活	食品	春	?	甘い・気持ち悪いかおり		不明
25	桜のかおり	自然	植物	春	公園内	ほのかなかおり	?	なし
26	木のかおり	自然	植物		2mくらい	ほのかなかおり	?	なし
27	カレーのかおり	生活	食品		家の中	食欲をそそる。		なし
28	ユリのかおり	自然	植物	6月	3mくらい	ほのかな甘いかおり		なし
29	花のかおり	自然	植物	春	1～2mくらい	さわやか・甘いかおり		なし
30	あじさい・くちなしの花	自然	植物	夏		いいにおい。		なし
	工場のおい	生活	加工品			鼻を刺すにおい		あり
	排気ガス	生活	自動車			いやなおい		あり
	養鶏所のおい	生活	動物			いやなおい		あり
31	田んぼのおい	自然	植物	5～8月	田んぼ内	心の休まるかおり		なし
32	線香のかおり	生活	線香	一年中	2mくらい		何年も続いている	不明
33	なし							
34	神社のかおり	自然	植物・土	一年中	30mくらい	気持ちがいい	何年も続いている	なし
35	キンモクセイのかおり	自然	植物	秋	2mくらい	いいかおり。甘いほのかなかおり		なし
	ジンチョウゲのかおり	自然	植物	秋	2mくらい	いいかおり。甘いほのかなかおり		なし
	桜のかおり	自然	植物	春	2mくらい	いいかおり。甘いほのかなかおり	樹齢100年以上	なし
36	バラのかおり	自然	植物	3～10月	1～2mくらい	ほのかなかおり		?
37	桜のかおり	自然	植物	3～4月	30mくらい	ほのかなかおり	なし	なし
38	農家の堆肥	生活	堆肥	春のみ	15mくらい	くさい。		なし
39	松の木のかおり	自然	植物	一年中	1.5mくらい	やすらぐかおり	何年も続いている	なし
40	キンモクセイのかおり	自然	植物	9～10月	50mくらい	甘いかおり	何年も続いている	なし
41	工場(鉄)のおい	生活	加工品	一年中	100mくらい	ほのかなかおり		なし
42	木のおい	自然	植物	一年中	ところどころ	ほのかなかおり	何年も続いている	なし
43	木のおい	自然	植物	秋	20mくらい			なし
	川のおい	自然	水	一年中	川沿い	くさい。		不明
44	食品工場のかおり	生活	食品	一年中	100mくらい	ぬかくさいかおり		不明

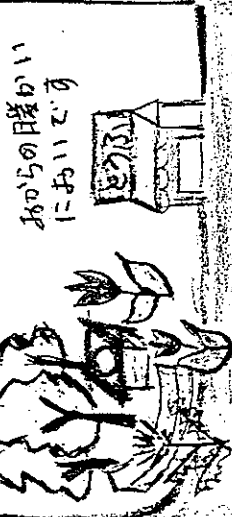
番号	かおりの名称と場所	分類	種類	時期	範囲	特徴	歴史や文化	苦情について
45	ゴミ処理場のおい	生活	廃棄物	一年中	20~30mくらい	鼻をつまむほどのにおい		ある
46	栗の木のかおり	自然	植物	夏	10mくらい	くさい。		ある
47	林のかおり	自然	植物・虫	6~8月	3mくらい	自然的なかおり		なし
48	花畑の花のかおり	自然	植物	一年中	100mくらい	なつかしいかおり		なし
49	蚊取り線香のかおり	生活	線香	6~10月	5~6mくらい	なつかしいかおり		なし
50	線香のかおり	生活	線香	一年中	30mくらい			なし
51	川のおい	自然	水		200mくらい			
	食品工場のかおり	生活	食品		200mくらい			
	飲食店のおい	生活	食品		200mくらい			
52	ゴミ捨て場のおい	生活	ゴミ	一年中	4~5mくらい	くさい。		ある
53	食品工場のかおり	生活	食品	一年中	工場周辺	ちよつとくさい。		なし
54	食品工場のかおり	生活	食品	一年中	5~10mくらい	くさくて、気持ちが悪い。		なし
55	食品工場のかおり	生活	食品	一年中	工場周辺	くさい。		ある
56	ゴミのおい	生活	ゴミ	一年中	20mくらい	甘いにおい	2年くらい前から	不明
57	林のかおり	自然	植物・土	夏	林周辺	ほのかなかおり		なし
58	飲食店のおい	生活	食品	一年中	50mくらい	香ばしいかおり		不明
59	食品工場のかおり	生活	食品	一年中	工場周辺	ちよつとくさい。		ある
60	林のかおり	自然	植物・土・虫	夏	林周辺	自然のいいかおり		なし
61	神社のかおり	自然	植物	夏	15mくらい	きつい感じ。		不明
	線香のかおり	生活	線香	一年中	15mくらい	ほのかに感じる。	由緒ある神社	不明
62	キンモクセイのかおり	自然	植物		1~2mくらい	甘いかおり		不明
63	食品工場のかおり	生活	食品	一年中	30mくらい	食欲をそそる。		不明
64	?	?	?	秋~冬	?	?		不明
65	排気ガス	生活	自動車	一年中				ある
66	クチナシのかおり	自然	植物	6~7月	2~3mくらい	甘いかおり		なし
67	飲食店のおい	生活	食品	一年中	10~15mくらい	食欲をそそる。		なし
68	パーマ店のかおり	生活	パーマ液	一年中		ツーンとする。		なし
69	栗の木のかおり	自然	植物	?		くさいにおい。		なし
70	桜のかおり	自然	植物	4~5月	2mくらい	甘いかおり		なし
71	排気ガス	生活	自動車	一年中		くさい。		不明
72	排気ガス	生活	自動車	一年中	?			
73	草のかおり	自然	植物	6月	10mくらい	少しくさい。		なし
74	笹のおい	自然	植物	4~7月	5mくらい			なし
75	草のかおり	自然	植物	一年中	10cmくらい			不明
76	木のかおり	自然	植物	一年中	1mくらい			不明
77	芝のかおり	自然	植物	冬以外	近付かないと			なし
78	池・鯉のおい	自然	水・動物	6~9月	2~3mくらい	生臭いにおい		なし
79	桜のかおり	自然	植物	春	1~2mくらい	ほのかなかおり		なし
80	森のかおり	自然	植物	春	50mくらい	落ち着くかおり。気持ち良い。		なし
81	排気ガス	生活	自動車	一年中		へんなにおい。気持ち悪い。		不明
82	食品店のかおり	生活	食品	一年中	2~3mくらい			不明
83	花のかおり	自然	植物		50cmくらい	甘いかおり		なし
84	?	自然		春から夏		?		なし
85	公園の土のかおり	自然	土	6月	公園全体	落ち着くにおい。		不明
86	花のかおり	自然	植物	冬から春		いいにおい。ほのかなかおり。		
87	川のかおり	自然	水	一年中	10~20km	かすかな涼しいかおり。		不明
88	公園の土のかおり	自然	土	梅雨の時期		しめっているかおり。		不明
89	花のかおり	自然	植物・土		30cmくらい			なし
90	草のかおり	自然	植物	春	20cmくらい	ツーンとするにおい		なし
91	花のかおり	自然	植物		50cmくらい	甘いかおり		不明
92	草のかおり	自然	植物	春~秋	5mくらい	ほのかなかおり		不明
93	草のかおり	自然	植物	春~秋	2~3mくらい	栗のおい		不明
94	桜のかおり	自然	植物・水・鳥	一年中	100mくらい	ほのかな自然のかおり		不明

市民環境調査

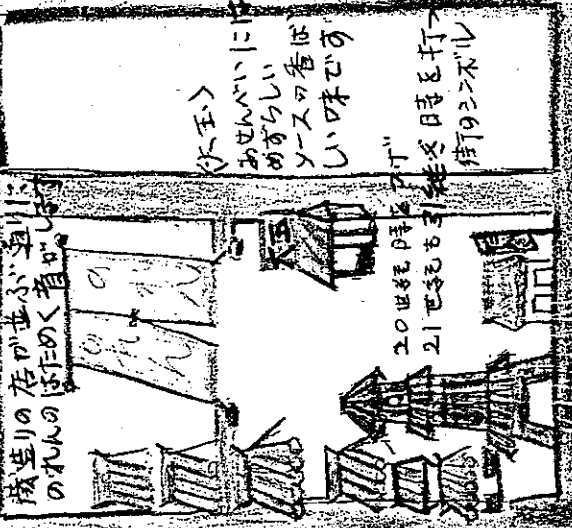
こんなかおりがしたよ！

報告者	住所 名前 連絡先 TEL
かおりの名称と場所	記入例：〇〇神社のクスノキのかおり
かおりの分類	<input type="checkbox"/> にチェックしてください。 <input type="checkbox"/> 自然のかおり <input type="checkbox"/> 生活・文化のかおり <input type="checkbox"/> 複合的なかおり
かおりの種類	記入例：クスノキ・土・線香など
かおりの感じる時期	記入例：1年中・春のみ・2～3月
かおりの感じる範囲	記入例：〇〇m範囲くらい
かおりの特徴	記入例：ほのかなかおり・食欲をそそる
歴史や文化等	記入例：由緒ある寺からの線香のかおり・何年も続いているかおり
苦情について	<input type="checkbox"/> にチェックしてください。 <input type="checkbox"/> ある <input type="checkbox"/> なし <input type="checkbox"/> 不明

アトクあれは
 何一ヶ二木のの木バーリニク
 が見られ子可身をすまて、



あからの暖かい
 においで

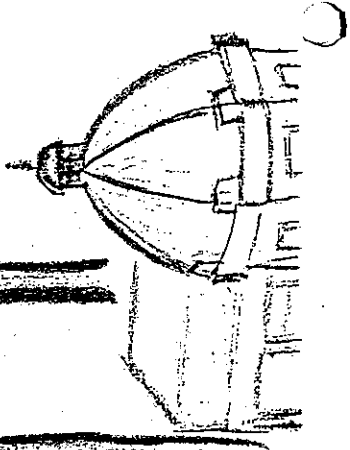


成造りの店
 のれんのはのく者し

飲玉>
 あせんべいに
 めあらし
 ソースの香ば
 しい味です

20世紀時
 21世紀も引
 冬時と打
 街のミニボ

だんごと包
 相木の香りが
 いいです

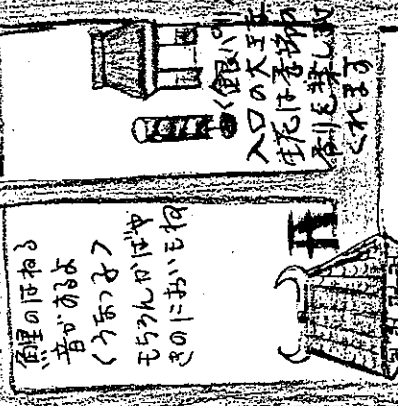


水の江



川
 買てしまいた
 だんどの焼
 子におい

し
 曲にけ
 何

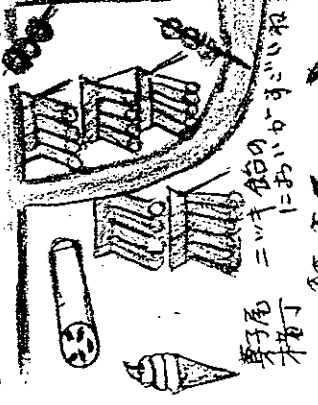


魚の正
 音かお
 くうあ子
 もらんがば
 きのにおい

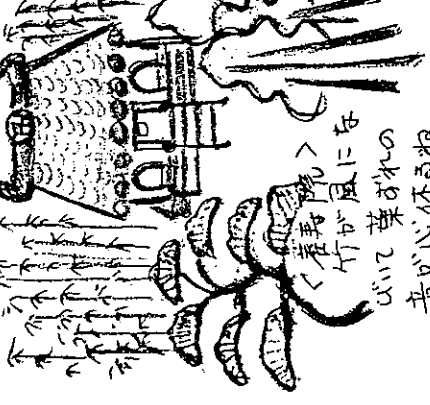
銀い
 入口の大
 石は香
 刺毛
 くれ



<近境>
 水琴窟の
 音色は気持
 やさしく



菓子屋
 三ツ子
 始におい



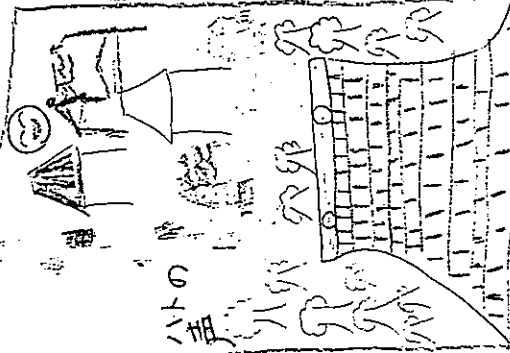
音
 春風
 竹が
 びいて
 葉おれの
 音が心
 樹木が
 小鳥の
 聞け

2012
 樹木が
 小鳥の
 聞け

(かしゃばこ)

- ・おのせんの辺くではニッキヤハツヤツコル、おい。
- ・おせんべいや亜三曲やな、しうのにおい。
- ・ふうりの音、気さくに話しかけてくれるみせの人の声。

車が多い



ようじいん

- ・にわかが広くヤヤや、みきがすくさんえで分れた、かしの木がある。
- ・ふじぎのおうまに、かぜの通り道ですすししますか。たくあんのおい。

長きいん (車が多い)

- うなぎや
- ・まわりがせにならでいて、コカおよいでいて、お金が入っている。
 - ・水の音しゃやら。
 - ・お正シ曲のにおい。
 - ・私の足にコカおぬて、水がかかりました。

通しつネコやしき
へくそがらのつに
木火になるど実がなる。
・作シクのにおい。

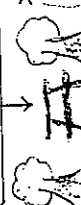
人力車がある

せとものや
キツアゼん

天札や

くらぶくりの町なみ

いなりの井
もとせいのり(名水)



- ・だしのにおい
- ・さくらの木のにおい
- ・ミントのにおい
- ・どてもしが

時のかね
一日4回の
かねの音
・朝6時正午
午後3時
午後6時

やしじんじや
・ゴケのにおい
・ちうち水のポク
ポク音。

スライシ
・しょうどくのおい

車が多い

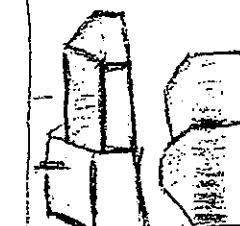
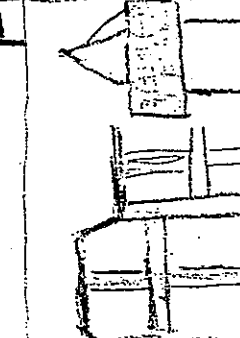
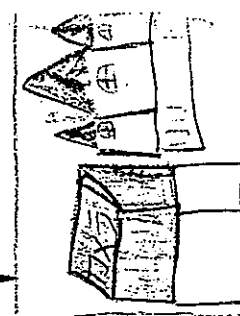
- ・ちうげんぼ(たのめ)ま、かいる
- ・げんかん・交芝点はしかくしょうがいしゃ用の音
- ・ピンポーン
- ・ビュン・ビュン
- ・カッコー・カッコー

山車小や

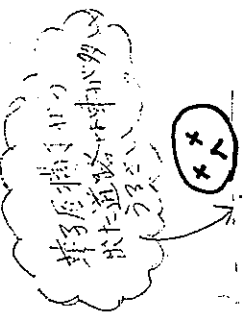
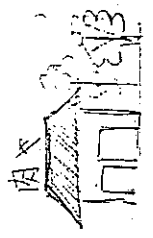
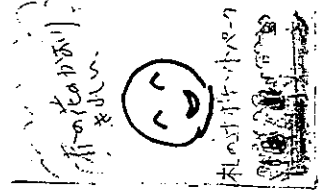
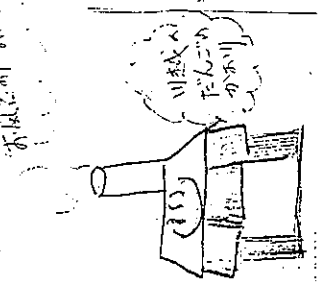
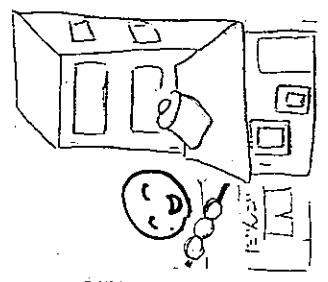
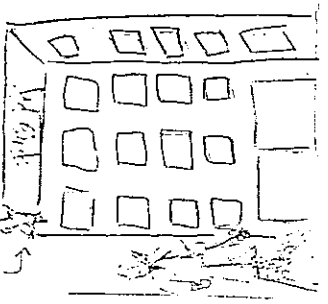
加トラヤ

小や
とらふや

豆にうのにおい



あんなに自由な町

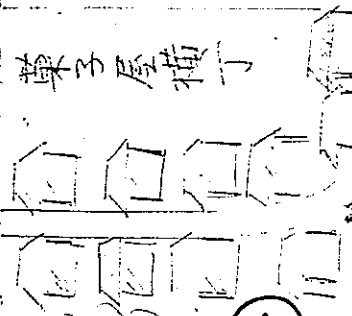


気象(の)は

菓子屋横丁

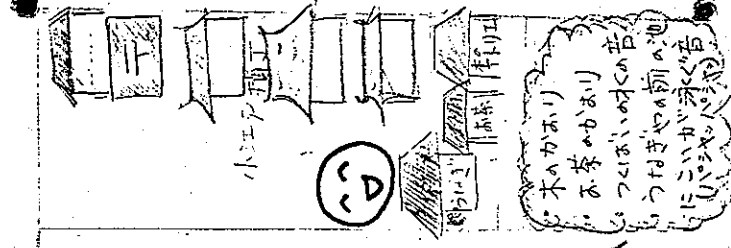
- ・人の笑い声
- ・おしよりの声
- ・お店の人の叫び声

菓子屋横丁



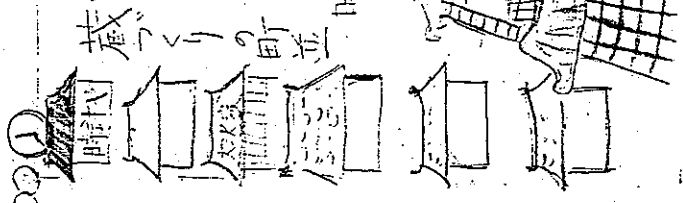
②

- ・ニシキ錠
- ・江ノ川と
- ・風車と
- ・たい焼の音
- ・たが
- ・あんなに自由な



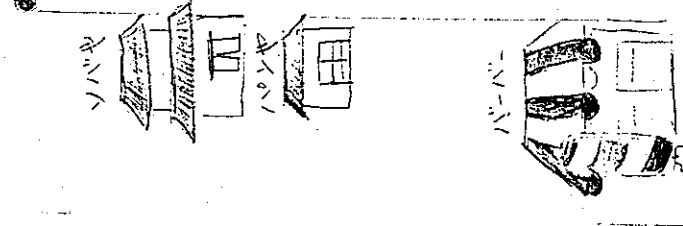
木々あり
お茶あり
つばきやの音
こいしやの音

②



鐘の音
お寺あり
お茶あり

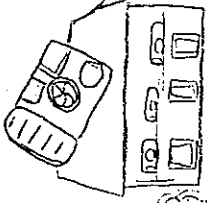
②



ソバ屋

パン屋

パン屋



カメラ屋

②

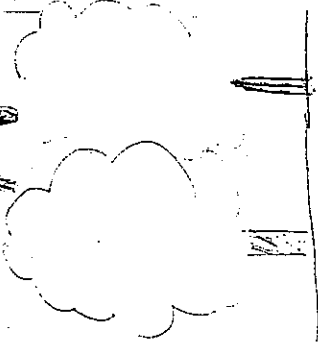
パン屋

居食
新しい曲度
新築あり
新築あり

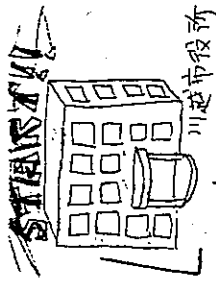
②

鐘の音
調整中
お寺あり

風に吹かれ
木々がサワサワ



川越市のあんがほ音の音り



甘い味
おいしい!
私大

川越市役所

おいしい味
おいしい!

水の流る音
あはれ

選挙カーの
声、さびしい

不眠症
さびしい

あはれ

あはれ

風の音

緑の音
あはれ

水まき音
あはれ

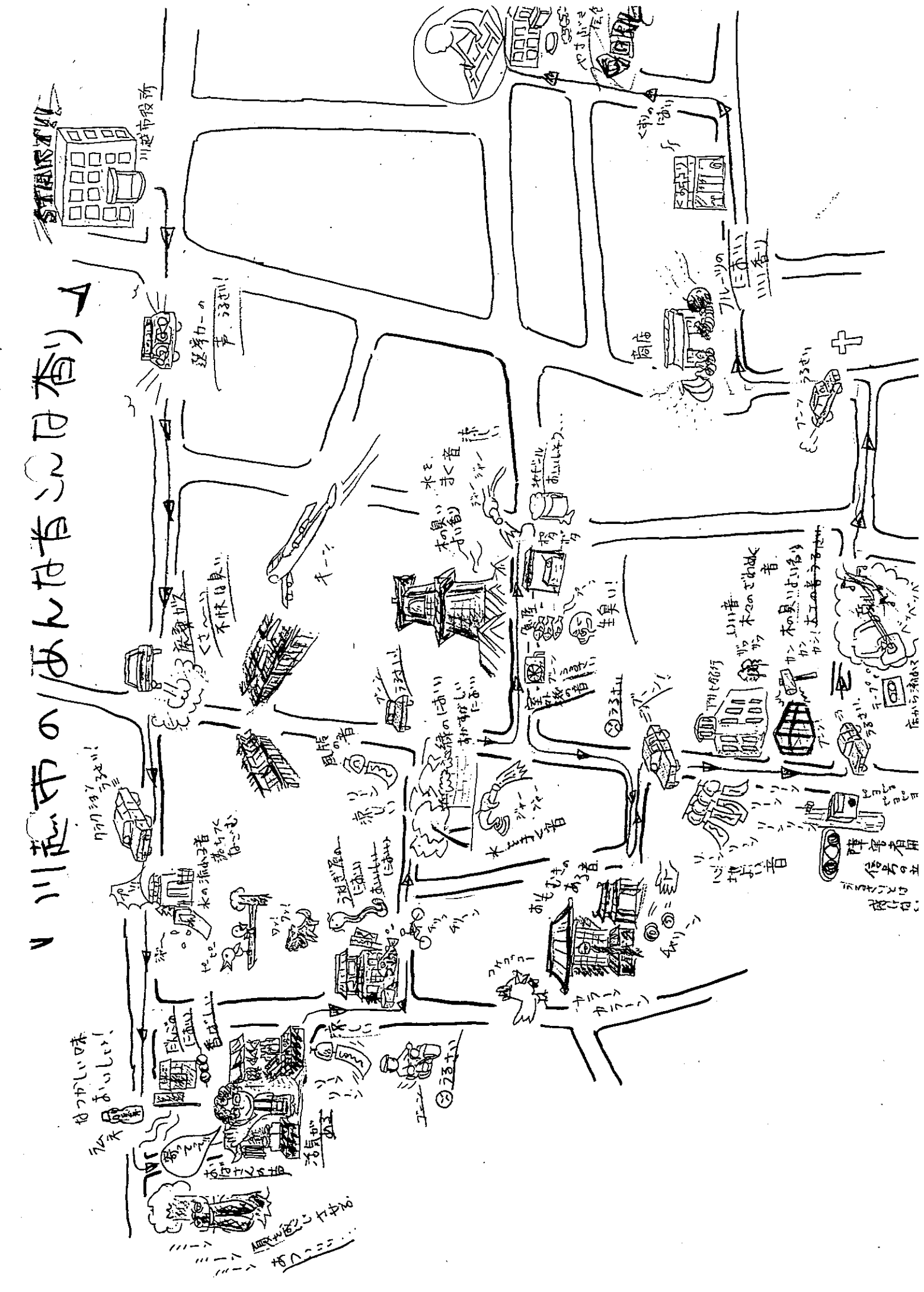
あはれ

生臭い

川の音
木の音
あはれ

あはれ

陣音者用
信号台



まちの音や香りから

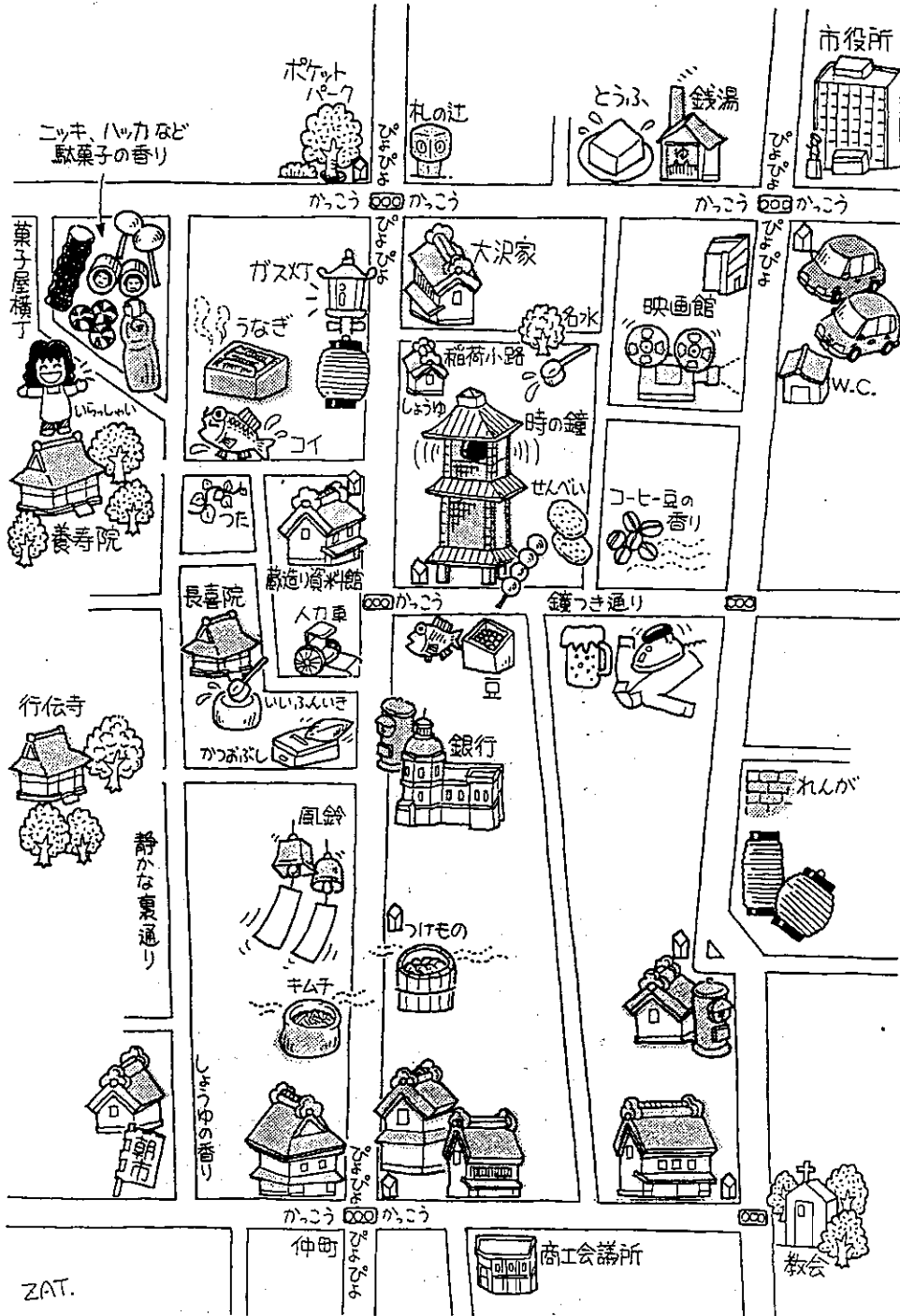
三月と七月に「音」と「香り」をテーマに「環境マップ」づくりが行われました。この事業は「資源を有効に使い、身の周りの環境がよい状態に保たれているか」を調べるため、

環境政策課が市民の皆さんの協力を得て行うもの。参加者自身が身近なことから始め、さまざまな環境問題に関心を広げてもらうという狙いがあります。

二回の結果を参考に左図を作成しました（参加者の作成した環境マップは、やまぶき会館に展示）。ふだ

ん何気なく過ごしている場所もテーマを設けて移動するといろいろなことがわかります。

七月に歩いたときは猛暑。水や緑が恋しい日でした。そうしたときに接した木陰や井戸水などの潤いによって、まちはいつそう魅力的になります。そして、いずれも印象とともに



に音や香りが記憶に残ります。

耳を澄ませば

ある喫茶店に入ると、柱時計が止まっていた。店内では「音楽も止めたら静かだろうね」「きつと換気扇の音が気になるでしょう」という会話。それを聞きながら、冷蔵庫や室外機のモーターは、同じ音を出し続けていると思いました。

先日、虫の鳴き声の収録に同行しました。郊外の敷か所に録音場所を求めたものの、どこでも自動車の音が聞こえることに驚きました。「静かな所ほど音は聞こえるものです」と言われ、ヘッドホンに耳を当てると遠くから走る車の音。しかし、虫の鳴き声は、そうした音とは異なる呼吸がありました。

時の鐘は、昭和五十年から、撞木を機械で動かしてつくようになった。鐘は、挿れに合わせてつくほろが、いい音がするといわれますが、機械じかけの鐘が魅力は損なわないのは、撞木でつく音が微妙に異なるからでしょうか。

「忙しいときは正午の鐘が聞こえずなくて、気づくと午後三時の鐘が聞こえていることもあります。人がかわり、生活に息づいている音から生まれる「音風景」は、いつそうすばらしいものに感じられます。

参 考 资 料

かおり/景100選 の選定地



北海道

- 北見のハッカとハーブ 北海道北見市
- 釧路の海霧(うみぎり) 北海道釧路市
- ふらののラベンダー 北海道富良野市、上富良野町、中富良野町、南富良野町
- 登別地獄谷の湯けむり 北海道登別市

東北

- 尾上サワラの生け垣 青森県尾上町
- 南部町長谷ぼたん園 青森県南部町
- 盛岡の南部煎べい 岩手県盛岡市
- 浄土ヶ浜の潮のかおり 岩手県宮古市
- 小坂町明治百年通りのアカシア 秋田県小坂町
- 風の松原 秋田県能代市
- 大湯薬の花ロード 秋田県大湯村
- 南くりこま一迫のゆり 宮城県一迫町
- 金華山の原生林と鹿 宮城県牡鹿町
- 羽黒山南谷の蘇苔と杉並木 山形県羽黒町
- 大石町そばの里 山形県大石町
- 東沢バラ公園 山形県村山市
- 郡山の高梁デコ屋敷 福島県郡山市
- 須賀川牡丹園の牡丹焚き火 福島県須賀川市

関東

- 借楽園の梅林 茨城県水戸市
- 那須八幡のツツジ 栃木県那須町
- 日光霧降高原のニッコウキスゲ 栃木県日光市
- 今市竜蔵寺の藤と線香 栃木県今市市
- 草津温泉「湯畑」の湯けむり 群馬県草津町
- 川越の菓子屋横丁 埼玉県川越市
- 草加せんべい醤油のかおり 埼玉県草加市
- 山田町府馬の大クス 千葉県山田町
- 天津小湊町誕生寺の線香と磯風 千葉県天津小湊町
- 江東区新木場の貯木場 東京都江東区
- 神田古書店街 東京都千代田区
- 鶴沼、金木犀の住宅街 神奈川県藤沢市
- 箱根大涌谷硫黄のかおり 神奈川県箱根町

甲信越・北陸

- 福島湯の草いきれい 新潟県豊栄市
- 松本大名町通りのシナノキ 長野県松本市
- 霧ヶ峰の高原と風 長野県諏訪市、下諏訪町
- 赤沢自然休養林の木曾ヒノキ 長野県上松町
- 飯田りんご並木 長野県飯田市
- 勝沼・一宮のぶどう畑とワイン 山梨県勝沼町、一宮町
- 黒部峡谷の原生林 富山県宇奈月町
- 富山の和漢薬のかおり 富山県富山市
- 砺波平野のチューリップ 富山県砺波市
- 輪島の朝市 石川県輪島市
- 白山神社境内菩提林の杉と蘇苔 福井県勝山市

中部

- 松崎町桜葉の塩漬け 静岡県松崎町
- 牧之原・川根路のお茶 静岡県牧之原地区、川根地区
(島田市、掛川市、御前崎町、相良町、榛原町、吉田町、金谷町、浜岡町、小笠町、菊川町、川根町、中川根町、本川根町)
- 豊田香りの公園 静岡県豊田町
- 浜松のうなぎ 静岡県浜松市
- 半田の酢と酒、蔵の町 愛知県半田市
- 権蔵湖田の雨上がりの石積 岐阜県宮川村
- 飛騨高山の朝市と古い町並 岐阜県高山市
- 加子母村の檜とササユリ 岐阜県加子母村
- 苔志島和具浦漁港の塩ワカメづくり 三重県鳥羽市
- 伊勢神宮参道千年の杜 三重県伊勢市
- 大台ヶ原のブナの原生林 三重県宮川村

関西

- 比叡山延暦寺の杉と香 滋賀県大津市
- 古窯信楽の登り窯 滋賀県信楽町
- 祇園界隈のおしろいとびん付け油のかおり 京都府京都市
- 東西両本願寺仏具店界隈 京都府京都市
- 伏見の酒蔵 京都府京都市
- 宇治平等院表参道茶のかおり 京都府宇治市
- なら燈花会のもろすく 奈良県奈良市
- ならの墨づくり 奈良県奈良市
- 枚岡神社の社叢 大阪府東大阪市
- 鶴橋駅周辺のにぎわい 大阪府大阪市
- 法善寺の線香 大阪府大阪市
- 桃添郷一目十万本の桃の花 和歌山県桃山町
- 高野山奥の院の杉と線香 和歌山県高野町
- 山崎大蔵神社の千年藤 兵庫県山崎町
- 彩五郷の酒づくり 兵庫県神戸市、西宮市
- 一宮町の線香づくり 兵庫県津名郡一宮町

中国・四国

- 酒と醤油のかおる倉吉白壁土蔵群 鳥取県倉吉市
- 石見曇ヶ浦磯のかおり 島根県浜田市
- 毛山ブナとカタクリの花 岡山県新庄村
- 吉備丘陵の白桃 岡山県岡山市、倉敷市、山陽町
- シトラスパーク瀬戸田の柑橘類 広島県瀬戸田町
- 厳島神社潮のかおり 広島県宮島町
- 萩城下町夏みかんの花 山口県萩市
- 白鳥神社のクスノキ 香川県白鳥町
- 吉野川流域の藍染めのかおり 徳島県藍住町
- 上勝町の阿波番茶 徳島県上勝町
- 四天王至善寺の金木犀 愛媛県西条市
- 内子町の町並と和ろうすく 愛媛県内子町
- 愛媛西宇和の温州みかん 愛媛県
- 橘原神在居の千枚田 高知県橘原町
- 四万十川の沈下橋をわたる風 高知県四万十川流域
(中村市、西土佐村、十和村、大正町、窪川町、大野見村、東津野村、橘原町)

九州・沖縄

- 合馬竹林公園の竹と風 福岡県北九州市
- 太宰府天満宮の梅林とクスノキの森 福岡県太宰府市
- 柳川川下りとうなぎの蒸籠蒸し 福岡県柳川市
- 虹の松原潮のかおり 佐賀県唐津市、浜玉町
- 伊万里焼土と炎のかおり 佐賀県伊万里市
- 野母崎水仙の里公園と潮 長崎県野母崎町
- 別府八湯の湯けむり 大分県別府市
- 大分野津原香りの森 大分県野津原町
- くじゅう四季の草原、野焼きのかおり 大分県久住町、九井町
- 臼杵・竹田の城下町のカボス 大分県臼杵市、竹田市
- 河湊崎津天主堂と海 熊本県河湊町
- 大学山の照葉樹林 熊本県水俣市
- 五ヶ瀬川の鮎焼き 宮崎県延岡市
- 指宿知林ヶ島の潮風 鹿児島県指宿市
- 屋久島の照葉樹林と鯖節 鹿児島県屋久島町
- 竹島島の海と花のかおり 沖縄県竹富町

○埼玉県…川越市

○かおりの種類…ハッカ飴・駄菓子・だんご

○季節…春・夏・秋・冬 一年を通じて

川越の菓子屋横丁

仲町の交差点を過ぎると、広い空が広がる「蔵造りの町並み」（重要伝統的建造物群保存地区）に入る。この通りは、電線地中化により、観光客が歩きやすいように配慮されている。

川越のシンボルでもある「時の鐘」は“残したい日本の音風景”100選にも認定され、寛永年間から現在に至るまで1日4回、時を告げている。

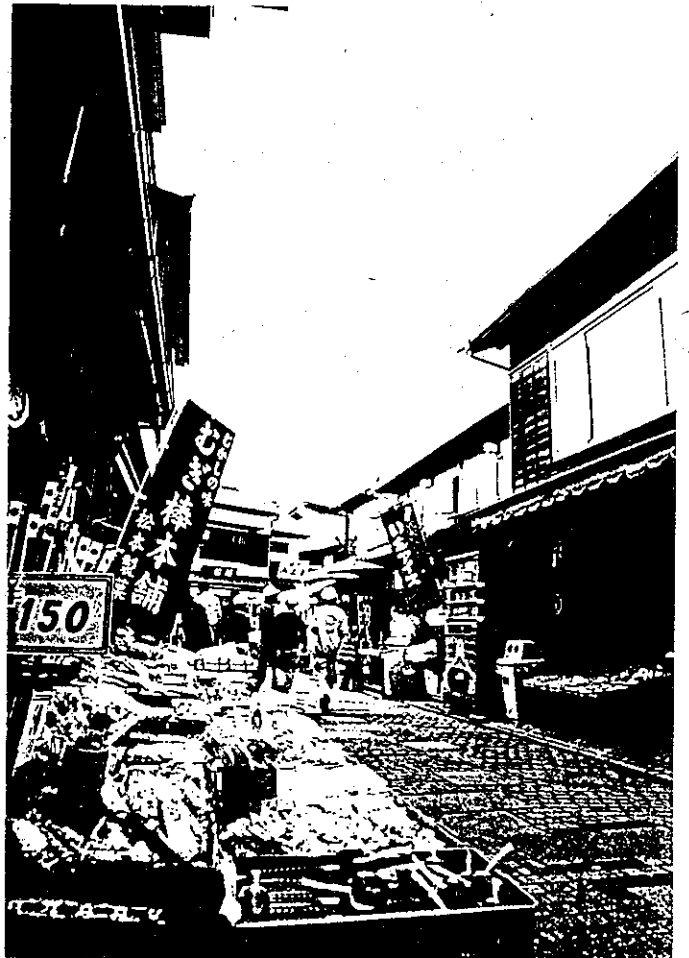
蔵造りの町並みを横道に入ると、すぐそこは「菓子屋横丁」の入口。「菓子屋横丁」の歴史は、明治時代頃からと言われている。そして関東大震災の後、東京に代わって、製造・供給を賄い、当時は70軒以上の業者があったということだ。

「菓子屋横丁」の道は、かぎの手に曲がった小さな通りの石畳。路面には、ガラスが散りばめられているが、これは、駄菓子の飴細工などをイメージしたもの。また、電柱は、茶色に塗られており、景観に配慮したつくりになっている。「菓子屋横丁」に足を踏み入れると、ハッカ飴、駄菓子、だんごなど、ほのかな懐かしいかおりが漂う。横丁の情緒、物売りの呼びこみの声。人々が買い物のやり取りをしているのを見ていると、どんなに情報化が進んでも、このような人と人のふれあいは守っていかなくてはならないと、ふと考えてしまう。

蔵造りの町並みを中心とした小江戸川越。どんなに時代が変わろうとも「音風景」「かおり風景」が織り成す、歴史・伝統・文化をいつまでも後世に残し、伝えていきたいものです。

かおり風景100選

「川越の菓子屋横丁」



市民環境調査
「川越のあんな音こんな香り」報告書

平成14年1月

発行 川越市

問い合わせ先 環境部環境政策課
〒350-8601 川越市元町1-3-1
TEL 049-224-8811 (代表)

E-mail kankyoseisaku@city.kawagoe.saitama.jp

本市は、平成11年11月11日、環境マネジメントシステムの
国際規格ISO14001の認証を取得しました。





2002川越市 市制施行80周年



古紙配合率70%再生紙を使用しています

(表紙)

古紙配合率 70%再生紙を使用しています。



古紙配合率100%再生紙を使用しています

(本紙)

古紙配合率 100%再生紙を使用しています。