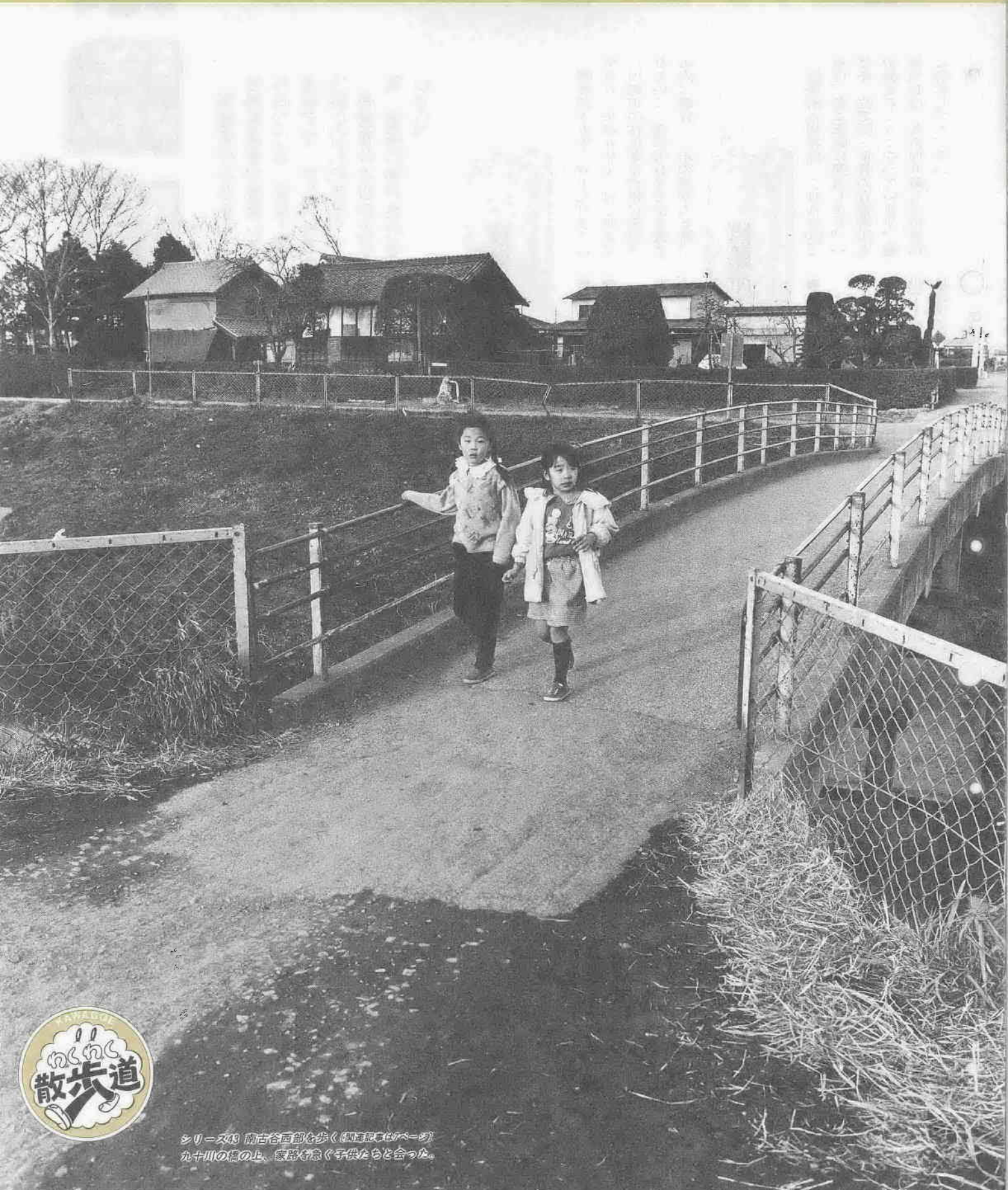


1. 郷土の伝統をたいせつにし、平和で文化の香りが漂うまちにします。
1. 自然を愛し、清潔な環境を保ち、美しいうらおいのあるまちにします。
1. きまわりを守り、みんなで助けあう明るいまちにします。
1. 働くことに生きがいと喜びを感じ、健康でしあわせなまちにします。
1. 教養をふかめ、心豊かな市民として、活力にみちたまちにします。



シリーズ49 南古谷西部を歩く(柳田泉子のページ)  
九十川の橋の上、数路も急ぐ子供たちと会った。



# 衆議院議員総選挙

投票の時間  
午前7時から午後4時まで

有権者のみなさん、二月十八日(日)は、衆議院議員総選挙の投票日です。今後の日本の進路を方向づける、国政上重要な役割を果たす大切な選挙です。また、最高裁判所裁判官国民審査も同時に行われます。

不在者投票

有権者の皆さん、二月十八日(日)は、衆議院議員総選挙の投票日です。今後の日本の進路を方向づける、国政上重要な役割を果たす大切な選挙です。また、最高裁判所裁判官国民審査も同時に行われます。

有権者の皆さんの貴重な一票ができるだけムダにならないように「不在者投票」という制度があります。

昭和四十五年二月十九日までに生まれ、平成元年十一月二日まで川越市の住民基本台帳に登録されている、選挙当日まで引き続き市内に居住し、市の選挙人名簿に登録されている方が投票できます。

自分の投票区の区域外で職務または業務に従事するとき、病気がけが、妊娠などのため、選挙当日歩行が著しく困難であると予想される時、監獄、少年院、補導院などに入所中とき、選挙人が、県内の他の市町村に居住しているとき

投票所入場券は、二月八日(木)ごろに、各ご家庭に郵送します。ハガキ一枚で同一世帯の有権者四人が使えるようになっています。選挙当日は、各自切り離して投票所に持参してください。

入場券を紛失したら、入場券を紛失しても、投票はできません。選挙当日、ご自分の投票所にお出かけになり、受付に申し出てください。その場で再発行し投票することができます。

選挙公報と政見放送  
今回の選挙では、選挙公報が発行されます。候補者の党派、氏名、経歴、政見などが掲載されています。投票する人を選ぶ参考にしてください。

# 2月18日(日)は

# みんなそろって投票しましょう



赤心堂病院 ● 川越同仁会病院 ● 武蔵野総合病院 ● 山仁病院 ● 山口病院 ● 行定病院 ● 帯津三敬病院 ● 西川病院 ● 埼玉医科大学総合医療センター ● 霞ヶ関中央病院 ● 関本記念病院 ● 成裕会病院 ● 川越市養護老人ホーム「やまぶき荘」 ● 特別養護老人ホーム「真寿園」 ● 同「陽光園」

三級の方 ③戦傷病手帳をお持ちで、両下肢が体幹の障害が特別項症から第二項症までの方。内臓機能の障害にあつては、特別項症から第三項症までの方

投票用紙には、選挙本人が候補者の氏名を記入するのが原則ですが、身体が不自由な方や、自分で字が書けない方は、投票所の受付に申し出てください。係員が代わりに記入します。

代理投票・点字投票  
また、目の不自由な方は、点字による投票ができますので、受付に申し出てください。

投票所  
投票所は、4～5ページの投票所案内図をご覧ください。  
ご注意を!! 第37投票所の川越西小学校は、投票場所が教室から体育館に変更になりました。ご注意ください。

川越局 料金後納 郵便

投票所入場券

川越市

川越市選挙管理委員会 電話 24-8811

入場券は切り離してから投票所へお持ちください

投票所入場券の記入方法

投票用紙の記入方法

投票所案内図

お問い合わせは、市選挙管理委員会 (☎内線501~3)へどうぞ。



<p><b>第28投票所</b> 藤間文化会館</p>	<p><b>第27投票所</b> 高階南小学校 体育館</p>	<p><b>第25・26投票所</b> 高階中学校 体育館</p>	<p><b>第24投票所</b> 高階小学校</p>
<p><b>第32投票所</b> 武蔵野小学校 体育館</p>	<p><b>第31投票所</b> 大東東小学校</p>	<p><b>第30投票所</b> 福原公民館</p>	<p><b>第29投票所</b> 旧今福公民館 (菅原神社)</p>
<p><b>第36投票所</b> 霞ヶ関公民館</p>	<p><b>第35投票所</b> 大東西小学校 体育館</p>	<p><b>第34投票所</b> 大東南公民館</p>	<p><b>第33投票所</b> 大東公民館</p>
<p><b>第40投票所</b> 霞ヶ関西小学校 体育館</p>	<p><b>第39投票所</b> 的場下組出荷所</p>	<p><b>第38投票所</b> 霞ヶ関南小学校</p>	<p><b>第37投票所</b> 川越西小学校 体育館</p>
<p><b>第44投票所</b> 名細保育園</p>	<p><b>第43投票所</b> 霞ヶ関北小学校 体育館</p>	<p><b>第42投票所</b> 霞ヶ関北公民館</p>	<p><b>第41投票所</b> 東急ニュータウン 自治会公民館</p>
<p><b>第48・49投票所</b> 山田小学校 体育館</p>	<p><b>第47投票所</b> 下広谷南公民館</p>	<p><b>第46投票所</b> 下小坂公民館</p>	<p><b>第45投票所</b> 名細公民館</p>

選挙関連記事は2・3ページにあります。

2月18日(日) 衆議院議員総選挙

投票所 案内図

投票時間は

午前7時から午後6時まで

投票所は、市内四十九か所です。投票所入場券に、あなたの投票所名が印刷されています。確かめてから投票所へお出かけください。

開票は翌日

開票は投票日の翌日2月19日(月)、午前8時から市民体育館で行います。

投票速報と開票速報 投票速報は、市役所玄関前に、開票速報は、市民体育館前にそれぞれ速報板を設置してお知らせします。

<p><b>第4・5投票所</b> 川越第一中学校 体育館</p>	<p><b>第3投票所</b> 川越第一小学校 体育館</p>	<p><b>第1・2投票所</b> 市民体育館</p>
<p><b>第8投票所</b> 月越小学校 旧体育館</p>	<p><b>第7投票所</b> 中央小学校</p>	<p><b>第6投票所</b> 仙波小学校 体育館</p>
<p><b>第11投票所</b> 富士見中学校 体育館</p>	<p><b>第10投票所</b> 南公民館</p>	<p><b>第9投票所</b> 城南中学校 体育館</p>
<p><b>第15投票所</b> 芳野公民館</p>	<p><b>第13・14投票所</b> 川越商業高校 体育館</p>	<p><b>第12投票所</b> 泉小学校 体育館</p>
<p><b>第19投票所</b> 南古谷公民館 <b>第20投票所</b> 南古谷小学校 体育館</p>	<p><b>第17投票所</b> 古谷公民館 <b>第18投票所</b> 古谷小学校 体育館</p>	<p><b>第16投票所</b> 芳野中学校 体育館</p>
<p><b>第23投票所</b> 寺尾公民館</p>	<p><b>第22投票所</b> 砂会館</p>	<p><b>第21投票所</b> 牛子小学校</p>

選挙関連記事は2・3ページにあります。



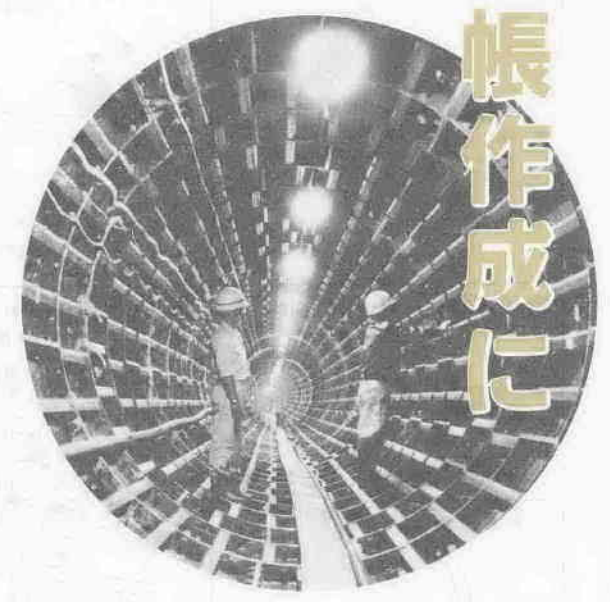
# 公共下水道台帳作成にご協力を

わたしたちの、快適な生活環境をささえてくれる公共下水道。この下水道を維持管理するために「公共下水道台帳」を作成します。このための測量調査にご協力をお願いします。



市では、平成元年度中に下水道管が埋設され、使用開始されている区域などの「公共下水道台帳」を整備するため、測量調査を実施することになりました。これは、下水道管の維持管理を円滑に進めるために行うものです。敷地内への立ち入り

が必要な場合もあります。ご理解とご協力をお願いします。なお、測量調査は、市長が発行する身分証明書を携帯した測量業者が行います。調査期間：二月十五日(木)～三月三十一日(土) 調査区域：平成元年度中に公共下水道の使用が開始された区域 (本庁管内の一部は再調査) ※くわしくは、下水維持課維持係 (管内線341・2)へ



## わが街川越 川越ポテトストーリー

2月25日(日) 午後7時から テレビ埼玉・38ch



川越市は「蔵のまち」とともに「サツマイモのまち」としても有名。昨年度、4回に分けて放送した「川越ポテトストーリー①～④」は、そんな川越のサツマイモを紹介した番組。サツマイモが原産地の中米から日本、そして川越へと伝わる経路から、川越でのイモ加工や観光イモ掘りと、川越とサツマイモの関わりに深くこだわって制作しました。また、品種改良のために10年間に40万種ものタネが必要だった話など、イモの研究現場も紹介しています。

今回の特別番組は、30分に再編集したものです。一部コンピューターグラフィックも使った楽しい番組になっています。ぜひご覧ください。



## 川越百万灯夏まつり

# ワッペンデザイン & サブタイトル

平成56年夏まつり「川越百万灯夏まつり」のワッペンデザイン、サブタイトルの募集です。募集期間は2月25日(日)から3月10日(日)までです。応募方法は、電話または郵送でお願いします。

# 募集

年齢、職業(学校名)、学年、電話番号を記入し、「ワッペン」の部、「サブタイトルの部」の別を明記。ハガキ一枚に二点。ワッペン部、カラー用紙、川越百万灯夏まつりGX字を必ず添付してください。締め切り：三月十日(日) 送付・同封先：川越百万灯夏まつり実行委員会(仲田一三二、川越商工会議所内、〒322-0010)



ふれ合えば 心もがよう 城下町89



小江戸に笑顔 なかまの輪88



わが街に 広がる笑顔87



## ハロロ姉妹都市林

### 川越・オッフエンバッハ懇話会

本市とオッフエンバッハ市(西ドイツ・ヘッセン州)が姉妹都市提携してから、早いもので、七周年を迎えようとしています。この間、青少年の相互訪問や児童絵画展の開催など数々の交流事業が実施され、両市間の友好を深めています。また、姉妹都市提携五周年を迎えた昭和六十三年には、市民有志による「川越・ドイツ映画祭88」が開催されたのは、まだ記憶に新しいところです。この映画祭に集まった人たちが、川越とオッフエンバッハ両市民の交流の推進と拡大を図ろうと、自主的に「川越・オッフエンバッハ懇話会」(広瀬広人会長)を発足させて、いろいろな活動を展開しています。特に、昨年七月から一年間の予定で、「川越で柔道と空手を学びたい」と、オッフエンバッハ市からやって来たイボンヌ・エンゲルさん(24歳)をホームステイで暖かく迎え、両市の友好を深めています。彼女は、同懇話会の後援で、中央公民館が開催している「ドイツ語会話講座」に協力するなど、川越の生活を心から楽しんでいるようです。

## ホームステイの家庭を募集します

オッフエンバッハ市から青少年交流団が、川越にやってきます。そこで、ホームステイをひきうけてくれる(できれば同年代の青少年がいる)家庭を募集します。国際交流のお手伝いをしてみませんか。滞在期間…4月1日(日)～16日(月) 人数…12人(男子7人、女子5人) 年齢…▷団長=24歳 ▷団員=16～18歳(高校生) 申込・問合せ先…川越市姉妹都市交流委員会(市民文化課市民文化担当 管内線806)

## 散歩道

シリーズ④ 南古谷西部 [254号バイパスと川越線・九十川]



JR南古谷駅を降りる。川越線は、大宮―新宿間を結ぶ埼京線の乗り入れで、ますます便利になってきた。北西の風に逆らって、まず西へ向って歩いてみた。昭和五十六年に開通した254号バイパスは川越線をまたいでいる。高架橋の上から川越駅の方を見ると、下を緑色の列車が通った(写真左)。高架橋を下り、また西へ進む。この辺は、施設園芸の温室が多い。南田島の氷川神社近くで、ホウレン草の種をまいている人に出った(写真上)。今植えたものは、四月に収穫するのだそうだ。九十川は、伊佐沼から新河岸川へ流れ込む一級河川。夕方、共栄橋から一本下流の橋で、家路を急ぐ子供たちとすれ違った(表紙)。

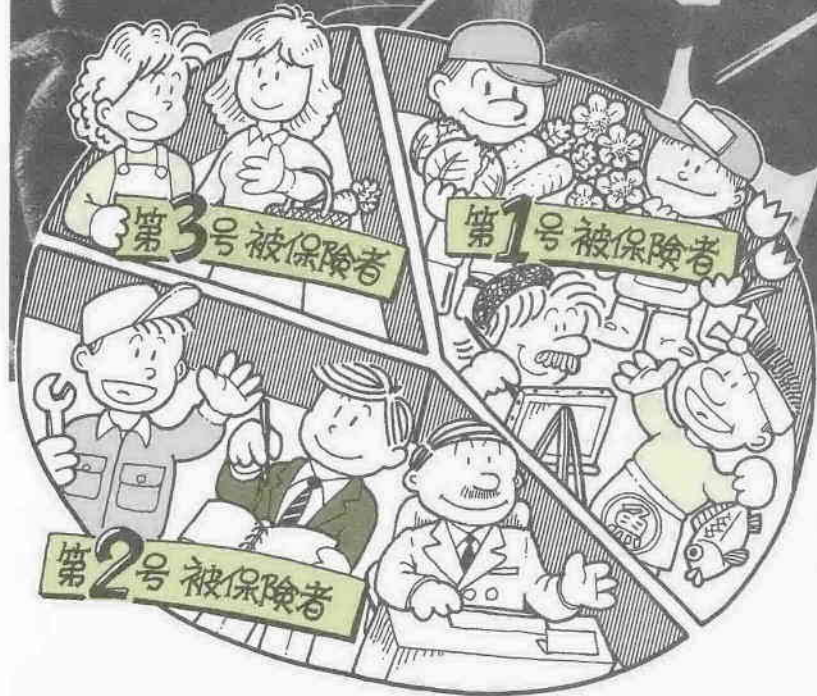






みんなが支える

# 国民年金



子供の会話の中にも「老後に備えて…」という言葉が出ているそうです。半分は冗談だとしても、老後のために備えが必要だということは事実です。今回紹介する国民年金は、公的に老後の所得を保障する制度です。

現在、国民年金は二十歳以上六十歳未満の方、全員が加入することになっています。まず、みなさんがどの年金に加入しているか確認してください。

### 強制加入

- 第一号被保険者  
農業、自営業のほか、自由業など給与所得でない方とその配偶者など、第二号、第三号被保険者ではない方。これには、無職の方も含まれます。  
〔第一号被保険者の保険料は、各自で納めます。〕
- 第二号被保険者  
会社や役所、法人などに勤め、厚生年金、船員保険、共済組合に加入している方。  
〔保険料は、加入している年金制年度から拠出されます。〕
- 第三号被保険者  
厚生年金などの公的年金加入者（第二号被保険者）に扶養されている配偶者。  
〔保険料は、配偶者が加入している年金制度を通じて拠出されます。〕

任意加入については十二ページ、Q00を参照してください。

平成元年分

## 確定申告は次の2会場で

2月16日(金)～3月15日(木)

### 川越税務署で受け付ける方



川越税務署  
三光町36-1

- ▽営業所得・その他の事業所得者
  - ▽農業所得者
  - ▽譲渡所得者
  - ▽消費税申告者
- 消費税の申告は  
四月二日(月)まで  
受け付けます

### 川越福祉センターで受け付ける方



川越福祉センター  
新宿1-17

- ▽医療費控除
  - ▽住宅取得特別控除
  - ▽不動産・配当年金・給与一時所得者など
- 還付申告者  
（二月二日から受付中）

※福祉センターは2月27日(火)は休みます。

### 納期のご案内

今月は、固定資産税 第4期分の納期です。  
償却資産税  
忘れずに2月28日(木)までに納めましょう。  
土曜日は窓口が大変混雑します。なるべく平日をご利用ください。

#### 納税は便利な口座振替で!

- ①取り扱いは、市内に支店のある銀行、信用金庫各本支店、協和銀行本支店、市内の農協本支店。
- ②申し込み、変更等は預金口座のある上記金融機関へ。
- ③申し込みには、預金口座に使用の印鑑、預金通帳、納税通知書が必要です。

## 特別土地保有税の 申告納付

今月は、特別土地保有税の取得分の申告納付月です。

申告の対象は、平成元年中に市内に五、〇〇〇平方メートル以上の土地を取得した方です。ただし、農業経営規模の拡大のために取得した農地は、対象となりません。

申告用紙は、資産税課にあります。該当する方は、二月二十八日(水)までに、同課へ申告納付をしてください。

四月一日から昭和六十三年一月一日までの間に、五〇〇平方メートル以上のまとまった土地を取得し、住宅などを建築していない場合は、「ミニ保有税」が課税されます。申告納付は五月です。

該当する方は、申告納付をお忘れなく。

※保有税のくわしい内容について、資産税課に冊子が用意されています。ご利用ください。

問合せ：同課土地係（☎内線844・5）

### ミニ保有税は 五月に申告を

市街化区域内で、昭和五十七年

### 特別土地保有税って何？

- 一定の面積以上の広さの土地を持っていて、その広さの土地を手に入れた方に納めてもらう税金。地価の値上がりやねらった大規模な土地の買い占めを抑え、宅地の供給を促進するのが目的です。
- 課税対象となる面積は、地域によって異なります。川越市のように、都市計画区域のある市町村では五、〇〇〇平方メートルです。
- 税金の納付期限は、次の三とおり。
  - ①土地の持ち主は、毎年五月末日までに納付
  - ②前年中に土地を取得した方は、二月末日までに納付
  - ③七月一日前一年間に取得した方は、八月末日までに納付



# 20歳になったら、 就職・退職したら 届け出を

二十歳になって国民年金に加入するときや、勤め始めて厚生年金に加入したときには、届け出をさせていただきます。

下表に届け出の主なものを紹介しました。手続きは、いずれも保険年金課・市民課・各出張所で受け付けます。

保険年金課では、国民年金について、各種の相談に応じています。

こんなときに	こんな手続き
20歳になったとき 会社をやめたとき	資格取得届 (印鑑・離職証明書)
勤め始め、厚生年金に入ったとき	資格喪失届 (印鑑・健康保険証・年金手帳)
住所、氏名が変わったとき	変更届 (印鑑・年金手帳)
保険料免除を申請するとき	保険年金課でご相談ください
加入者が死亡したとき (死亡一時金・遺族基礎年金が請求できる場合があります)	
年金を受けられるようになったとき	
結婚してサラリーマンの奥さんになり、ご主人の扶養となったとき	第3号被保険者届 (印鑑・年金手帳、配偶者の年金手帳・健康保険証)
年金手帳をなくしたとき	手帳再交付申請 (印鑑)

## こ ん な 手 続 き を

### 遺族基礎年金

#### 働き手をなくしたときに

一家の働き手であるご主人に死別されたとき、生計を同じくしていた十八歳未満の子または、二十歳未満の障害を持つ子のある妻に、あるいは、前記の子だけが残されたときはその子に遺族基礎年金が支給されます。

ただし、夫の保険料を納めた期間が、亡くなる前に加入期間の三分の二以上あるか、

#### 遺族基礎年金の額 (平成元年度・年額)

▷妻に支給される額  
666,000円+障害基礎年金の  
子の加算額と同じ額

▷残された子に支給される額

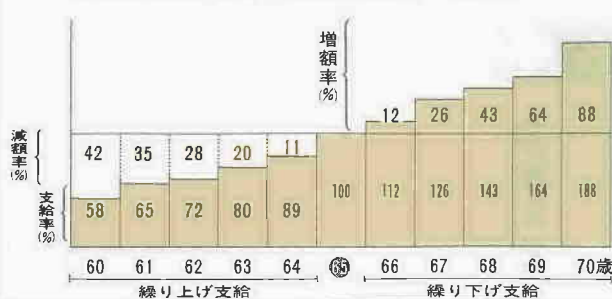
子供の数	支給額	1人当りの額
1人	666,000円	666,000円
2人	858,000円	429,000円
3人	922,000円	307,300円

なければ支給されません。遺族基礎年金の額は定額で、左表のとおり。



〈表①〉 老齢基礎年金の支給率

65歳で支給を開始したときの年金額を100%としたときの、繰り上げ支給、繰り下げ支給の減額率・増額率。



〈表②〉 付加年金

第1号被保険者は、定額の保険料に月額400円の付加保険料を納めると、老齢基礎年金に月額200円加算されます。

### 障害基礎年金

#### 障害者になったときに

ケガや病気で重度の障害者になったとき、初診日前に、保険料納付済み期間(保険料免除期間を含む)が、加入期間の三分の二以上あれば、障害基礎年金が受けられます。

なお、平成八年四月一日前に病気・けがをして障害者になったときは、初診日前の一年間に保険料

#### 障害基礎年金の額 (平成元年度)

1級…832,500円  
(月額 69,375円)  
2級…666,000円  
(月額 55,500円)

加算対象の子	加算額 (1人・年額)
2人目まで	192,000円
3人目から	64,000円

また、障害基礎年金の受給者に十八歳未満の子、二十歳未満で一級・二級の障害のある子がいるときは、加算金が支給されます。

の滞納がなければ、障害基礎年金を受けられる特例があります。

また、障害基礎年金の受給者によって、左表のように決められています。

年金額は、定額で障害の程度に

### 老齢基礎年金

#### 六十五歳以上で二十五年以上 保険料を納めた人に

大正十五年四月二日以後に生まれた方で、保険料を納めた期間(保険料免除期間を含む)が原則として二十五年以上ある方が六十五歳以上になると受けられます。

なお、大正十五年四月一日以前に生まれた方には、旧制度に基づき年金が支払われています。

$$\text{保険料納付月数} + \text{免除月数} \div 3 \\ \text{加入可能年数} \times 12 \\ \times 666,000\text{円} = \text{年金額}$$

#### 加入可能年数

生年月日	加入可能年数
大正15年4月2日～昭和2年4月1日	25年
昭和2年4月2日～昭和3年4月1日	26年
昭和3年4月2日～昭和4年4月1日	27年
昭和14年4月2日～昭和15年4月1日	38年
昭和15年4月2日～昭和16年4月1日	39年
昭和16年4月2日以後	40年

国民年金の加入者として気になるのは、年金はどのくらいもらえるのか、保険料はどのくらいか、ということ。年金には、次の三つの基礎年金があります。給付額は平成元年度の額を載せてありますが、今後は物価指数に連動して変化することになっています。

### 保険料

保険料は二十歳から六十歳までの四十年間納めることになっています。このうち、老齢基礎年金を受けるためには、最低二十五年以上保険料を納める必要があります。保険料は、年齢・性別・収入に関係なく全国一律です。

●定額保険料 平成二年三月まで月額八、〇〇〇円  
平成二年四月から月額八、四〇〇円

●付加保険料 第一号被保険者で希望する方  
月額 四〇〇円

保険料を納めないで、年金を受けることができなくなります。忘れずに納めてください。

保険料の納付は、市役所から送付された納付書に基づいて、金融機関に納めてください。この際、銀行などの預金口座から自動的に引き落とせる便利な口座振替をおすすめします。手続きは簡単。納付書・通帳・印鑑を持ち、金融機関までお出かけください。

### 免除制度・追納制度

第一号被保険者(強制加入者に限る)で、所得が低くて保険料を納めるのが困難な人は、保険年金課から出張所で申請してください。承認されると保険料が免除されます。免除された期間は、年金を受ける年数として計算されますが、年金額は三分の一に減額されます。

免除を受けた期間の保険料は、将来、資力が回復したときに、十年間以内であればさかのぼって納めることができます。追納すれば、年金額は減額されません。

支払った国民年金の保険料は、年末調整や所得申告のときに社会保険料控除として申告できます。



# あなたの遊び心と 誠実さを子供のために



## 募集中

## 青少年 相談員

名前はいかめしいけど...

「青少年相談員」名称はいかめしいのですが、これは、余暇を利用しながら青春をエンジョイしようという、ボランティア集団のこと。  
明るく、地域社会づくりに取り組もうという二十歳から三十歳までの方を募集しています。子供が好きな人、人と会うのが好きな人、もちろん、これから好きになりたいというあなたも歓迎します。

### 活動はアクティブ

青少年相談員の活動はさまざま。子供たちや親子を迎えた、キャンプ、たこあげ、サイクリング、それに留学生との交流は相談員のオリジナル活動。このほかに子ども会、スポーツ少年団、心身障害者などからの派遣依頼に応じて、ゲーム、歌、ハイキングなどのレクリエーションやスポーツの指導・援助をしています。  
あなたの遊び心と誠実さを子供たちのために使ってください。

問合せ先：...婦人青少年課

(☎内線521)

# 国民年金 Q&A

## Q.1 個人年金との違いは？

生命保険会社の人に個人年金の勧誘をされたのです。違いを教えてください。

### A 個人年金は貯蓄の一つ

個人年金は、個人が任意に生命保険会社や郵便局などと契約し、掛け金を積み立て老後に元金と利息を受け取る「貯蓄」のひとつ。  
▽物価上昇に応じて年金額も上がる物価スライドの制度があります。  
▽国が、年金支給額の三分の一と事務費を負担します。  
▽老齢給付のほかに、障害国が運営する社会保障制度のひとつ。個人年金にない給付、遺族給付などがあります。  
次のような違いがあります。

## Q.2 二十五年で掛け金をやめたいが

自営業です。国民年金に二十五年加入し、この間ずっと保険料を納めてきました。たのでやめたいのですが。

### A あなたのためにも継続して

二十五年というのは、老齢基礎年金を受けるための最低限の期間ですが、そこでやめてよいということではありません。  
国民年金は、二十歳から五十九歳までの働く世代が四十年間保険料を納め、お年寄りの年金を支える仕組みです。国民年金は、二十歳から五十九歳までの働く世代が四十年間保険料を納め、お年寄りの年金を支える仕組みです。国民年金は、二十歳から五十九歳までの働く世代が四十年間保険料を納め、お年寄りの年金を支える仕組みです。  
国民年金は、二十歳から五十九歳までの働く世代が四十年間保険料を納め、お年寄りの年金を支える仕組みです。国民年金は、二十歳から五十九歳までの働く世代が四十年間保険料を納め、お年寄りの年金を支える仕組みです。国民年金は、二十歳から五十九歳までの働く世代が四十年間保険料を納め、お年寄りの年金を支える仕組みです。

## Q.3 任意加入はだれが対象？

国民年金は、強制加入のほかに任意加入の制度があるようですが、その対象者は誰ですか？

### A 海外にいる日本人など

日本に居住する二十歳以上六十歳未満の人は、国籍を問わず第一号から第三号までのいずれかの国民年金被保険者にならなくてはなりません（強制加入）。  
質問の任意加入は、強制加入の例外とされていた、学生や海外に居住する日本人、老齢（退職）年金受給者

## Q.4 国民年金の福祉施設は？

国民年金加入者のための福祉施設があるようですが、教えてください。

### A 施設に直接申し込んで

国民年金の福祉施設には、東京と京都にある「国民年金会館」と全国に四十六か所オープンしている「国民年金健康保養センター」があります。  
利用希望者は、直接各施設に申し込んでください。施設リストは、保険年金課内伊佐沼にもそのひとつづつあります。

## Q.5 年金法の改正点は？

国民年金法の一部が改正されたようですが、主な改正点は何か？

### A 年金額は昨年四月にさかのぼり引き上げ

二月の支払いでは、新年金額と、昨年四月から改正された差額が支払われます。主な改正点は次のとおり。  
▽年金額の引き上げ  
（平成元年四月から実施）  
老齢基礎年金 六六六、〇〇〇円  
（改正前六二七、二〇〇円）  
障害基礎年金 一級八三三、五〇〇円  
（改正前七八四、〇〇〇円）  
一級六六六、〇〇〇円  
（改正前六二七、二〇〇円）  
遺族基礎年金 一八のとき八五八、〇〇〇円  
（改正前八一五、三〇〇円）  
▽完全自動物価スライド制  
年金額は、消費者物価指数が五パーセント以上変動した場合に改正されていますが、平成二年度からは五パーセント未満でも自動的に改正されます。  
▽学生の強制加入  
任意加入となっていた二十歳以上の学生は、平成三年四月から強制加入になります。  
▽保険料  
平成二年四月から（月額八、四〇〇円）になりました。以後毎年四〇〇円づつ引き上げられる予定。

先 川越社会保険事務所  
（☎内線20657）  
（☎2-20345）



## 就学援助 ・ 修学資金 ・ 就学支度資金

## 母子家庭のお子さんのために

母子家庭のお子さんを対象に、修学資金（授業料の一部）と就学支度資金（入学準備）をお貸しします。  
希望する方は、必要な書類をそろえて福祉課へ申請してください。  
提出書類  
①戸籍謄本 ②貸付申請書 ③借受資格証明書 ④合格通知書の写し ⑤申請書と保証人の所得証明書 ⑥借付書 ※③④⑥の用紙は、福祉課にあります。  
貸付限度額と償還方法は下表のとおりです。  
なお、就学支度資金の申請は、

区分	貸付限度額	据置期間	償還期間	利率
修学資金	高校 公立	月額11,000円	卒業後6か月	無利子
	高校 私立	月額23,000円		
	大学 公立	月額29,000円		
	大学 私立	月額38,000円		
	専修学校 高等	月額25,000円		
	専修学校 専門	月額37,000円		
就学支度資金	小学校	33,900円	卒業後6か月	無利子
	中学校	39,300円		
	高校 公立	60,000円		
	高校 私立	190,000円		
大学	70,000円			

※ただし、小・中学校就学支度資金は、所得税非課税世帯に限り、他の貸付制度との重複利用はできません。

## 経済的に就学が難しい家庭に

小中学校へ通うお子さんをお持ちながら、経済的な理由で就学が困難な家庭に、学用品や修学旅行、医療、給食など就学にかかる費用を補助します。  
対象となる家庭  
次のいずれかに該当する家庭。  
▽生活保護法による保護が停止または廃止された家庭  
▽児童扶養手当を受けている家庭  
▽保護者の職業が不安定で収入が少ない家庭  
申請書に源泉徴収票、税金の申告書の控えなど、課税対象所得金額が分かる書類を添え、三月十五日までに教育財務課または学校へ（申請書は、教育財務課と学校に用意してあります）。  
援助の決定  
申請内容を審査して決定します。現在この援助を受けていて、新年度も引き続き援助を受ける方も申請が必要です。  
問合せ先：教育財務課係（☎内線233・4）











# 海を越えて

シリーズ⑬



おたより  
コーナー  
金 順姫 (35歳) 韓国出身  
美しい時間 現居在

私の家族は、一昨年の春に日本にきました。ソウルを離れた寂しさ、新しい生活への期待と不安など、いろいろな心情を持ちながら川越での暮しが始まり、その年の6月から二人の子供は近くの保育園に通うことになりました。保育園の家庭的なあたたかさに安心しましたが、言葉の壁や環境に適応できるかが心配でした。

半年が過ぎると娘(6歳)は、信じられないほど日本語が上手になり、自立心も高まって様々な良い変化を見せ始めました。ある日の夜「韓国に帰って日本の友達に会いたくなったらどうすればいいの」と涙を流しながら話すことがありました。私は、これが人と人の「情」だろうと思います。二年間で子供は大きくなり、私たち夫婦も多くの大切なことを学びました。こうした日本での経験は、子供の成長やこれからの私たちの生活にとって有意義なものになると確信しています。

星

昴(プレアデス星団)は生まれてからまだ一億年にもならない若い星の集まり(散開星団)です。

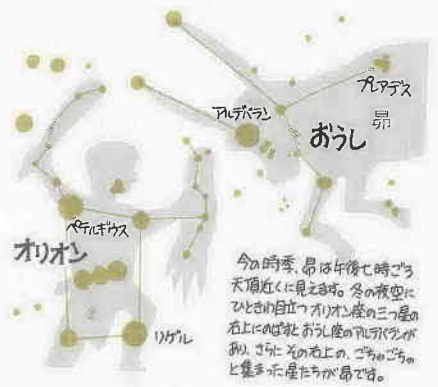


## 星は昴

スターウオッチング 1/21

清少納言の枕草子の中にも「星はすばる……」とあげられる昴は、古くから親しまれる美しい星のひとつです。スターウオッチングは、昴のうちアルキオネ、マイア、タイゲタ、ケラエノ、エレクトラ、メロベに囲まれた中にいくつの星が見つけられるかによって大気の透明度を調査するもの。全国で一斉に行われ、川越ではこどもの城で実施されました。ただし、観測には大気のほかに、地表の明るさなどが影響し、川越の空で見えるのは三つくらいまでとか。

参加者は六歳から六十五歳の約二十人、親子での参加も見られます。お父さんに昴の位置や星座の話を聞き、夢中で空を見上げる子どもたちも多いのですが「頭巾落とし」の異名がある昴は南中高度が約八十度。首が疲れてしまった方も多いのでは。観測が終ると参加者には星座早見盤が配られました。残念ながら川越の大気は、それほどきれいではない様子、みなさんは「肉眼で星が良く見えるようになればいいなあ」と話していました。



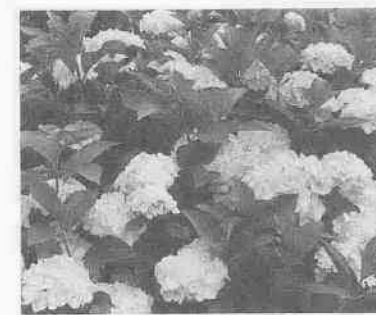
今時季、昴は午後七時ごろ天頂近くに見え、冬の夜空にひびき立つオリオン座の三つ星の右にのびたオリオン座の腰の星、すなわちその右の、ごちごちの星と星をなすのが昴です。



5月になると家中が花でいっぱいという意味から自分で「薫風満堂」の言葉を作りました。(書は故大沢史峰氏によるもの) これからしばらくすると夫婦そろって大好きな土いじりが本番を迎えます。



ここまでが秋以降に伸びたところ、春から伸びるのはこの先。それで枝切りの時季は8月上旬が適当なんです。



近所の人たちが自由に持って行けるように本多 昇さん(南通町 85歳)宅の門には、季節の苗や切り花が置かれています。草花の説明や育て方を記入したメモが下げられているのも植物好きの本多さんらしい気遣い。このためか、付近を通る人のなかには、速まわりをして本多さん宅の前を通っていく人もあるそうです。本多さん宅にはたくさんの草花が見られます。生け垣は、十二種類の木々で作られ、一年が毎月違う花で楽しめるしくみ。また、庭には本人もその数がわからないほど多くの種類の草木が植えられています。そして、本多さんが取り分けこだわっているのがアジサイなのです。本多さんは、岡山大学の名誉教授で果樹園芸が専門。同大学の宿舎にいたころ、建物の前をアジサイでいっぱいにしたことがきっかけで好きになったとか。自宅の庭には三十品種のアジサイがあり、きれいに丹精されています。これまでに公共施設や市内の寺院に寄付された本多さんのアジサイ。それらはまとめて購入したのではなく、ひとつひとつ「とり木」「挿し木」をして育て



アジサイ

# 紫陽花

川越で「紫陽花まつり」ができれば素晴らしいと思います

近所の人たちが自由に持って行けるように本多 昇さん(南通町 85歳)宅の門には、季節の苗や切り花が置かれています。草花の説明や育て方を記入したメモが下げられているのも植物好きの本多さんらしい気遣い。このためか、付近を通る人のなかには、速まわりをして本多さん宅の前を通っていく人もあるそうです。本多さん宅にはたくさんの草花が見られます。生け垣は、十二種類の木々で作られ、一年が毎月違う花で楽しめるしくみ。また、庭には本人もその数がわからないほど多くの種類の草木が植えられています。そして、本多さんが取り分けこだわっているのがアジサイなのです。本多さんは、岡山大学の名誉教授で果樹園芸が専門。同大学の宿舎にいたころ、建物の前をアジサイでいっぱいにしたことがきっかけで好きになったとか。自宅の庭には三十品種のアジサイがあり、きれいに丹精されています。これまでに公共施設や市内の寺院に寄付された本多さんのアジサイ。それらはまとめて購入したのではなく、ひとつひとつ「とり木」「挿し木」をして育て



岸 美里さん (旭町3)

## 川越市(109.18km<sup>2</sup>)の話題から フォト・トーク



1月27日、10万人突破  
土曜日の154人目がラッキー  
今シーズンで開園二年目の川越水上公園アイススケート場では、入場者数が十万人を突破。記念の十万人目になった増田由由美ちゃん(高階北小一年)には、同園園長から記念の帆船模型と認定証が贈られました。由由美ちゃんは、表彰が終わると照れながらスケートリンクへ。うまく滑れたかな? リンクは三月四日まで滑走可。



INTERNATIONAL COOKING  
料理長殿は料理が苦手?  
川越・セーラム親善協会の方々から、関北公民館でドイツ料理に挑戦。講師は昨年9/25号のこのページで紹介したイボンヌさん。この日のメニューは、ポテトのパンケーキなど五種類。柔道と空手を学ぶ彼女は「本当のことを言うと料理はあまり好きじゃないけどみんな楽しんで作れて良かった」と感想を語ってくれました。



お隣りにあげる安心  
火の用心、カチカチ  
一月二十六日(金)は「文化財防火デー」。昭和二十四年のこの日、法隆寺金堂の壁画が焼失したことを教訓に全国で防火訓練が行われました。川越市でも喜多院で二斉放水などの訓練を実施。大切な文化財を守るため地元の方々も参加しました。法隆寺の出火原因は電気座布団だったとか。ご自宅の火の元、電気器具などにも用心。



# みんなの 作文

「ヤッター。」

男の子のボールをとることができるとき、わたしは思わずきんぐでいました。

体育の時間にポートボールをやっている時のことです。わたしは、とったり、投げたりするのが苦手なので、とてもいやでした。でもわたしの友達が、「くん練してあげるよ。」

## 一生けんめい練習した ポートボール

古谷東小4年  
みとも み美  
みかい 海友  
み三



つたです。学校の休み時間は、部屋の中にいるのがつまらなくて、みんなで、中当てや、ドッジボールで遊びました。家に帰るとかたがいたかったり、つき指していたときもありました。友達もこうやって苦労して強くなったんだなと思いました。いつもは当てられそうになったときは、もうおしまいだとあきらめ、当てられてしまいました。でも、「とろう」という気持ちがあればだれだってとれると思いました。

練習する気がなければあのまま下手だったと思います。何でもやってみれば、いい結果がでるので。あるとき声をかけてくれなければ、こんなにうまくなっていなかったでしょう。それでドッジボールやポートボールが少しずつうまくなってきました。

このごろ、男の子のボールや女の子のボールがとれて、「ヤッター。ヤッターね。」

とばかりでとても楽しいです。



速いボールを上げてくれて楽しか

## わが街川越 番組案内

一部変更になることもあります。

38ch テレビ埼玉 毎週火曜日 午後 5:30~5:40  
午後10:00~10:10

## 2.13(火) ビデオ隊撮影中

南ビデオクラブは、公民館の講座をきっかけに発足したグループ。郷土の文化財や職人を撮り続けた作品は、全国的な評価も得ています。



番組では、同クラブの活動の様子と、ビデオ撮りのワンポイントアドバイスも紹介します。

## 2.20(火) 市内農業なるほどバスツアー

2月11日(例)に農業ふれあいセンター主催の「市内農業なるほどバスツアー」が実施されます。

番組では、芳野・古谷・南古谷地区の農家と農業施設を巡るこのバスツアーの様子を紹介。土とふれあう楽しさ、収穫する楽しさなどをレポートします。

## 2.27(火) 春を待つ

市内に潜む魅力を探して気ままに出かけて行くシリーズ。寒さで閉じ込めりがちだった冬を過ぎ、春の足音はすぐそこまで聞こえています。今回は、川越駅、川越市駅、本川越駅の周辺を歩いてみます。巨大なクレーンが辺りの様変わりを告げる反面、表通りをはずれると静かな光影も見られます。草花は新しい季節の準備にとりかかったようです。

3.6(水) 『そとが町のたい』(TBS、午後7時~8時)

「東武東上線途中下車の旅」の中で川越が紹介されます。

## 川越の伝説

舟塚 (芳野地区)

35



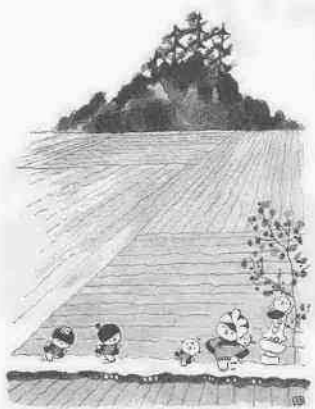
芳野の上老袋の入間川ぞいに舟塚と呼ばれる円型の古墳が、(六世紀後半半のものと推察されています)あります。むかしの入間川はたいへんなあばれ川で、大雨がふると、すぐ土手がくずれ、大洪水となつて村に流れこみ、お百姓さんたちは、いつもたいへんな目にあっていました。

ある日のことです。大水が出て、家を流され、逃げ場を捜していた人たちが、こんもりと茂った塚へ舟に乗って、避難してきました。水が引くまでの間、

わすかな食料で飢えをしのぎ、命びろいをしました。それから、この塚のことを、「舟塚」と呼ぶようになりました。また、この塚が古墳だということがわかり、土器や石棺、埴輪などが出土しました。ところがむかしの人のお墓ですの、掘りかえした人たちはみんな、重い病にかかってしまいました。それから、この塚にさわるだけでも祟りがあるといわれ、近よらなくなつたということです。それに上老袋か

「市教育委員会社会教育課刊行  
「川越の伝説」から引用

ら古谷方面にかけては沼地だったことから、おむかしの人たちは丸木舟をつかつて漁をしていたのだといわれ、老袋の入間大橋上流の入間川左岸からと、古谷本郷から縄文時代後期のものとおもわれる丸木舟ができました。これは川越城の本丸御殿に保存されています。



絵と文 池原昭治氏

昨年から始められた「いつも笑顔で、さわやか行政」市の窓口にとられた市民の気持ちになったの窓口対応サービス向上運動に新しい助っ人が登場。接遇ハインドブック「接遇は心とことばと態度のハーモニー」が全職員に配布された。とかく苦情がつきまとう市民との対応。スムーズに気持ちよく進められるならば市民に満足してもらえる。ハンドブックでは「接遇の心構え」、「面接による対応」、「電話による対応」など、接遇のポイントを分かりやすくまとめている。市民とのふれあいを大切にする心があふれる職場づくりの徹底に期待が…。

編集日記