



川越

No. 764

H.8.4.10



平成3年度予算の概要

2

春まつりのお知らせ

7

川越駅東口再開発事業が完了

8



川越市長 川合喜一

平成3年度 予算の概要

一般・特別会計の合計額 = 1,095億3,732万3,000円

都市基盤・教育環境整備に重点を置いた積極的な予算

川越市の平成三年度の予算が、三月四日に開会された第一回定例市議会で、可決成立しました。これにより今年度の予算額は、一般会計の総額が六百三十二億円(前年度同比〇・八%増)、九特別会計の合計が四百六十三億三千七百三十二万三千円(前年度同比一・八%増)となり、一般・特別会計を併せた額は一千九百五億三千七百三十二万三千円(前年度同比二・五%増)となりました。地方財政を取り巻く環境は、急速に進展する高齢化や、多額の公債残高、国庫補助負担率の暫定措置、経済成長の鈍化などにより、依然として厳しい状況にあります。

平成三年度の予算編成は、安全で快適な市民生活に欠かすことのできない諸施策の予算化、とりわけ下水道、道路、公園などの都市基盤整備と教育環境の整備に重点を置いた積極的なものとなりました。また、川越市の将来都市像である「明るい未来をつくる緑豊かな国際性のある文化都市」の実現に向けて実施計画を具体化するため、積極的に財源の確保を図り、経費の節減、事務の合理化に努めていきます。

まちづくりは、市民のみなさんと市との共同作業でできるものです。その作業の具体的な指針が、「予算」とも言えます。平成三年度の施策をご理解いただくため、次に、市長の予算編成方針の概要を紹介いたします。

一般会計(歳入)

市の財源は、市が金額を決め徴収する自主財源と国や県から交付されたり、割り当てられたりされる依存財源に分けることができます。このうち、歳入の大部分を占めているのが、自主財源の「市税」です。

平成三年度の市税予算総額は、四百二十九億四千三百九十二万五千円と見込みました。これは、前年度当初予算に比べ、約十九億五千九十一万円、四・六%の増加になっています。この主な内訳は、個人市民税・約二十億円の増加、法人市民税・約十七億円の減少、固定資産税評価替えなどに伴う約十一億円の増加などです。また、新設の事

こう集められます

業所税の約一億九千万円の増加も見込んでいます。

なお、この予算は、地方税法などの改正に伴う影響額は見込んでいません。これらについては、今後、措置したいと考えています。

消費課与税については、十一億四千八百五十一万二千円、前年度当初予算に比べ六千八百二十六万六千円の減少を見込みました。

利子割交付金については、十四億五千七百四十八万六千円、前年度当初予算に比べ八億二千六百六十四万円の増加を見込みました。

地方交付税については、前年度に引き続き、基準財政収入額が同需要額を上回るものと試算されるので、普通交付税を不交付と見込みました。

国・県支出金、市債などの財源については、最大限その活用を図りました。

基金繰入金については、五億四百六十七万七千円の繰り入れを行いました。その内訳は、特別公共施設整備基金からの三億円、公共施設整備基金からの二億円、今回の市議会で廃止条例が可決された陸上競技場建設費積立金からの四百六十七万七千円です。

その他の歳入についても、それぞれの確な見通しのもとに、積極的な計上を図ったものです。

一般会計(歳出) こう使われます

平成三年度歳出総額の主な費目の構成割合は、教育費の一八・〇%、衛生費の一七・七%、総務費の一六・〇%、民生費の一五・九%、土木費の一五・八%、公債費の六・七%などの順です。

教育費
教育費の総額は、百十三億六千六百三十九万一千円です。
学校施設の整備充実については、教育環境の改善の面からも計画的に進めており、本年度においても大規模改造四校、防音事業一校に要する経費を計上しました。

衛生費
衛生費の総額は、百十二億一千二百八十八万八千円です。
主なものは、下水道事業特別会計の繰出金五十九億六千万円で、詳細につ

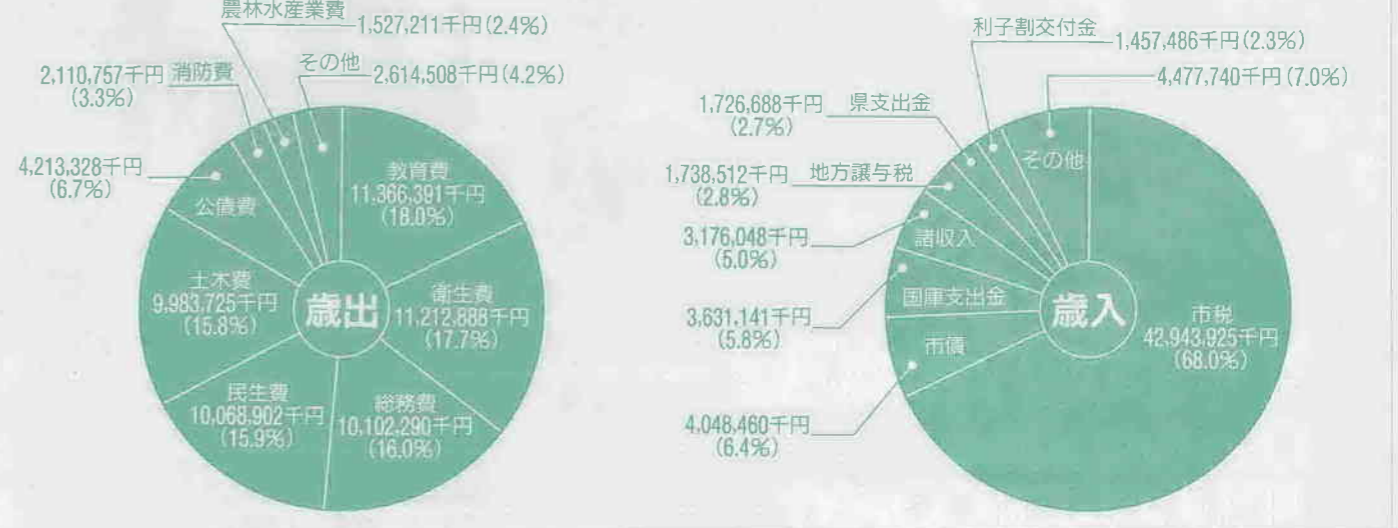
社会教育については、文化財保存推進のため、河越館跡の土地の公有化に要する経費を計上するとともに、歴史的建造物の保存のための経費も併せて計上しました。また、公民館については、生涯学習の時代を迎えその使命がますます重要となることから、整備充実を進めるとともに、前年度に引き続き仮称北公民館建設費および開設管理に要する経費を計上しました。

保健体育については、市民スポーツの振興を図るため、夜間照明施設を二校に設置したいと思います。また、老朽化の著しい第一学校給食センターの改築のための設計費も計上しました。

また、本年度から、小学校に就学する新一年生に交通安全共済加入のための経費を計上しました。

環境対策については、地球規模の環境汚染が進む中で、公害対策をさらに進めるとともに水質、大気など各種の情報を管理するためのシステム整備を引き続き行っていきます。また、河川汚濁の主な原因となっている生活排水対策については、市民のご協力のもとに推進していきたいと考えています。

平成3年度 一般会計当初予算 総額632億円



教育費 113億 6,639万1千円

学校施設、博物館、図書館、公民館、保健体育、学校給食などの経費

主な事業

小学校大規模改造工事	448,678千円
中学校パソコン教育	193,774千円
市立商業高校改築事業	1,609,560千円
河越館跡土地購入	50,000千円
(仮)北公民館建設事業	245,850千円
校庭夜間照明設置工事	60,000千円
第一学校給食センター改築設計	40,000千円

衛生費 112億 1,288万8千円

保健衛生、環境衛生、公害対策、ごみ・し尿処理、下水道整備などの経費

主な事業

基本健康診査委託	75,329千円
集団回収事業報償金	47,500千円
老人保健法関係訪問指導事業	19,550千円
西清掃センター大規模改修工事	380,000千円
東清掃センター不燃物処理施設建設事業	168,370千円

総務費 101億 229万円

市庁舎管理、広報、消費生活対策、財産管理、企画、自治振興、文化施設管理、同和対策、交通安全対策などの経費

主な事業

川越駅西口市有地土地利用計画 策定委託など	11,540千円
本川越駅連絡所開設	8,166千円
市民会館中ホール建設	2,150,220千円
(仮)南ブロックセンター用地取得	1,603,769千円

清掃事業については、ごみをできるだけ減らし資源の再利用を図るため、本年度から二か年継続事業で、不燃物処理施設およびリサイクルセンターを建設する経費を計上しました。また、生ごみ処理器（コンポスト）の設置や集団回収事業にも力を入れていきたいと思いをしています。

総務費

総務費の総額は、百一億二千九百四十九万四千円です。

仮称南ブロックセンターについては、用地の取得に要する経費などを計上しました。

また、川越駅西口市有地の土地利用基本構想を策定するための経費を計上しました。

西川越駅周辺の新総合センター地区については、前年度に引き続き、調査費を計上しました。

来年は、市制施行七十周年を迎えますので、本年度はそのための準備を進めていきたいと思いをしています。

また、今秋完成予定の本川越駅ビル内に連絡所を開設し、市民サービスの向上に努めていきたいと思いをしています。

自治会活動の拠点である集会施設の新築については、補助額を増額し、助成を図っていきたいと思いをしています。

昨年九月に着工した市民会館中ホールの増築については、二か年の継続事業で前年度に引き続き、本年度分の建設に要する経費を計上しました。座席数は五百十八席で、音響可変装置を備えた多目的ホールとして、来年五月オープンを予定しています。

放置自転車および交通安全の対策については、積極的に推進していきたいと考えています。

民生費

民生費の総額は、百億六千八百九十万二千円です。

福祉行政については、引き続き高齢化社会に視点を置き、総合的にきめ細かく市民福祉の増進に努めていきたいと考えています。

老人福祉については、国が打ち出した「高齢者保健福祉推進十か年戦略」に伴い、「老人保健、福祉計画」策定のため市民参加による策定委員会を設置することにしました。

また、地域福祉サービスの推進を図るため、その中核となる社会福祉協議会に一億円を出資し、福祉基金を設置することにしました。

高齢者の生きがい対策としては、老人大学の開設、友好都市棚倉町のゲートボール交流会および高齢者事業団の拡充を図り、健康で生きがいのある生活が送れるよう所要の経費を計上しました。

障害者福祉については、長年の懸案であった総合福祉センターの建設に向けて、基本構想策定および検討委員会などの設置のための経費を計上しました。また、障害者対策として、地域ケア施設の拡充も考えています。

児童福祉については、考案した保育園改築に伴う用地取得に必要な経費および各保育園の有する育児機能を地域住民のために活用する「保育所地域活動事業」に必要な経費を計上し、児童福

祉の向上を図っていききたいと思いをしています。

また、法人立保育園および乳児家庭保育室に対しては、園児および職員処遇向上のために、それぞれ運営費補助の増額を考えています。

青少年の育成については、引き続き関係機関、団体などの協力のもとに市民総ぐるみで健全育成に努めるとともに、積極的に非行防止対策に取り組んでいきたいと考えています。

新年度で五回目を迎える川越市少年の船については、多方面から高く評価されていますので、参加人員の増加を見込み、さらに内容の充実を図るための経費を計上しました。

女性の地位向上については、男女共同参加型社会の実現を目指し、市民参加のもとに総合的に条件整備を進めていきたいと思いをしています。

土木費

土木費の総額は、九十九億八千三百七十二万五千円です。

一、二級幹線道路については、社会情勢、土地利用、施設整備などの変化および市街地の発展動向を考慮し、長期的視点のもとに見直しを行い、幹線道路網整備基本計画を策定するための経費を計上しました。

市民生活、社会活動に直接かかわる市道の整備については、安全でゆとりのある道路としての整備を進めていきたいと思いをしています。

また、市民生活に不可欠な生活道路については、地域住民の意向を詳細に把握しながら、道路改良、舗装、側溝などの整備を積極的に進めていきたいと思いをしています。

また、市民生活に不可欠な生活道路については、地域住民の意向を詳細に把握しながら、道路改良、舗装、側溝などの整備を積極的に進めていきたいと思いをしています。

また、市民生活に不可欠な生活道路については、地域住民の意向を詳細に把握しながら、道路改良、舗装、側溝などの整備を積極的に進めていきたいと思いをしています。

と思いをしています。

中小河川の整備については、生活排水の流入により汚濁された住宅地周辺の河川の整備を重点的に図り、雨水対策に処するとともに生活環境の改善に努めていきたいと思いをしています。

国が提唱している「桜づつみモデル事業」の一環として、一級河川・入間川堤防を活用し、散策路を持つ桜づつみを整備するための調査費を計上しました。

市営住宅の建設については、小堤団地に百戸の建設を計画しています。現在第二期工事として四十戸を完成に向けて建設中ですが、新たに二か年の継続事業として、障害者向け住宅二戸を含む第一種住宅二十戸、第二種住宅十戸の計三十戸を建設するとともに、既設住宅の修繕、整備を図るための経費を計上しました。

都市計画街路事業については、引き続き川越駅南古谷線、本川越駅前通り線および市内循環線の交差点改良事業の整備を図ります。また、歴史的環境整備街路事業としては、長喜院前通りの整備を図るため、それぞれの経費を計上しました。

さらに、川越運動公園につながる市道〇〇三二号線をパークロードとして本格的な整備を図るための経費を計上しました。

本市の都市景観については、さきに制定した川越市都市景観条例の目的に沿って、優れた景観の保全および創造に向けて、さらに努力していきたいと思いをしています。すでに、大規模建築等の届

出制および景観表彰を実施しましたが、本年度は、景観シンポジウムを計画し、その経費を計上しました。

公園緑地事業については、継続事業である川越運動公園陸上競技場の完成に向け、フィールドなどの整備を引き続き実施するとともに、体育館の建設に向け実施設計に要する経費を計上しました。

また、川越親水公園については、引き続き整備を推進するための経費を計上しました。

土地区画整理事業については、早急に事業の推進が必要な川越駅西口土地区画整理事業第二工区に対し、調査費と事務所設置に要する経費を計上しました。

現在、事業実施中の大塚新田土地区画整理組合に対しては、引き続き事業の助成金を計上し推進を図るとともに、周辺の地区などに対しても事業化を図るための経費を計上しました。

高階土地区画整理事業の計画決定地内については、土地利用制限などにより、駅前付近にふさわしい土地利用計画ができない状況にあるので、権利者のご理解のもとに事業化に向けて努力していきたいと思いをしています。

また、地価の高騰を抑制するための国土計画法利用法に基づく監視区域制度については、県においてさらに土地取引対象面積の下限を百平方メートルに引き下げて指定することになりました。本市においても、これに協力して地価の抑制に努めていきたいと思いをしています。

消防費

消防費の総額は、二十一億一千七百七十七万七千円です。

川越地区消防組合常備および非常備分等負担金として、十八億八千六百六十四万六千円を計上しました。

また、災害対策としては、災害時の情報などを迅速に伝達するため、平成元年度から四か年計画で進めている防災行政無線放送施設の整備を引き続き実施していきたいと思いをしています。

さらに、総合防災訓練などの経費を計上しました。

農林水産業費

農林水産業費の総額は、十五億二千七百二十一万一千円です。

農業振興については、都市農業の育成を図るため、新農業構造改善事業、農地の保全と有効利用の推進、水田農業確立対策の円滑な実施、農業生産基盤づくりのための土地改良事業などの推進をはじめ農業近代化に資する所要の経費を計上しました。

また、県卸売市場整備計画に基づき、仮称川越地区卸売市場の整備を推進するため、開設会社の設立、用地取得資金などに要する経費を計上しました。

商工費

商工費の総額は、十二億二千八百三十四万八千円です。

商業については、大規模小売店舗における小売業の事業活動の調整に関する法律の規制緩和や消費者のニーズの多様化、高度化など流通構造を取り巻く環境の変化に対応して、魅力ある商店街づくりを図るため、商業近代化地

民生費

100億
6,890万2千円



児童福祉、老人福祉、障害者福祉、生活保護、国民年金、婦人青少年対策、災害救助などの経費

- 主な事業**
- 視覚障害者柔剣場建設費補助 1,200千円
 - 地域デイ・ケア運営費補助 38,289千円
 - 老人大学開設 1,200千円
 - 保育所地域活動事業 4,000千円
 - 霞ヶ関保育園用地取得等 200,000千円

土木費

99億
8,372万5千円



道路建設・維持、河川整備、都市計画、土地区画整理、街路事業、公園整備、都市下水路、市営住宅などの経費

- 主な事業**
- 道路新設改良費 2,459,292千円
 - 川越駅西口土地区画整理事業推進対策 36,300千円
 - 川越運動公園体育館実施設計委託 82,850千円
 - (仮)城下テニスコート建設 93,333千円

消防費

21億
1,075万7千円



消防、防災の経費

- 主な事業**
- 川越地区消防組合負担金 1,886,646千円
 - 防災行政無線放送施設工事等 182,398千円
 - 地域防災気象情報関係経費 2,826千円

農林水産業費

15億
2,721万1千円



農業振興、畜産業、農業振興地域整備促進対策、農業構造改善促進対策などの経費

- 主な事業**
- (仮)川越地区卸売市場出資金 437,850千円
 - 農業振興費 163,379千円
 - 畜産業費 8,648千円
 - 農業構造改善促進対策費 59,234千円

商工費

11億
2,834万8千円



商工振興、観光などの経費

- 主な事業**
- 工業集団化事業計画策定委託 4,000千円
 - 商店街振興等補助 110,689千円
 - 駐車場案内システム基礎調査 2,000千円

労働費

7億
9,194万円



労働総務、勤労青少年ホーム・婦人会館管理の経費

- 主な事業**
- 労働基本調査委託 5,000千円
 - 中小企業勤労者総合福祉推進事業補助 19,000千円
 - 川越市勤労者福祉サービスセンター 設立出資金 30,000千円

特別会計(歳入・歳出)

域計画推進事業を推進するとともに、商店街振興補助を多岐にわたり引き続き実施していきたいと思っております。

また、商業集積地域の交通の緩和を図る駐車場案内システムの実現に向けた基礎調査を実施していきたいと思っております。

工業関係については、集団化事業のための基本計画を策定していきたいと考えています。

恒例になった産業博覧会については、引き続き開催するため所要の経費を計上しました。

本市において観光による活性化は、極めて有効かつ適切な事業です。年々増加する観光客のニーズに対応するため、常設観光案内所の有効活用と観光モニター制度の拡充を図っていききたいと考えています。

また、引き続き花火大会をはじめ各種イベントの開催を通じて地域の活性化を促進するための経費を計上しました。

労働費

労働費の総額は、七億九千九百九十四万円です。

労働関係については、平成二年度に発足した中小企業勤労者総合福祉推進事業の充実を期するため、法人化に向けて積極的に推進していききたいと考えています。

また、金利高の情勢の中で、その需要が急激に増加している勤労者住宅資金融資については、貸付限度額の引き上げなど所要の措置を講ずることとなりました。

特別会計は、特定の事業を行うため条例で定められます。本市には、次の九会計があります。なお、昨年度まで設けていた川越駅東口市街地再開発事業特別会計は、同事業が三月三十一日で終了したため、本年度から廃止しました。

国民健康保険事業特別会計事業

勘定については、被保険者均等割額および課税限度額の引き上げをやむを得ず行い、対処したいと考えています。国保財政は、厳しい状態におかれています。今後も収納率の向上などに努力していききたいと思っております。施設勘定については、引き続き健康診断事業の充実を図っていききたいと考えています。

交通災害共済事業特別会計については、さらに市民のご理解をいただきながら、加入の促進を図るとともに、適正な運営に努力していききたいと思っております。

下水道事業特別会計については、総額を百一億二千二百六十万五千円とし、前年度比二〇％増の積極的予算を計上しました。特に、下水道整備については、生活環境施設として極めて重要であり、市民からも早期整備の強い要望もあるため、当面の最重点施策として、新年度も積極的に事業を進めていききたいと思っております。

休日急患診療事業特別会計については、新年度においても、引き続き関係機関のご協力を得て実施していききたいと思っております。

蔵前事業特別会計については、売上金を五十六億円と見込み、一般会計への繰り出しを六億円としました。

下水道事業特別会計については、年間総配水量を前年度比三・五％増の四千九百九十五万五千二百トンとし、

平成三年度を初年度とする第七次下水道整備五か年計画を総額三百二十六億円と策定し、最終年度の平成七年度末には市街化区域内の下水道整備率一〇〇％達成に向けて、その推進を効率的に行っていくたいと思っております。なお、汚水の整備面積は、平成三年度末において、二千四百五十四ヘクタールとなり、市街化区域内の整備率は七六％となります。

都市下水道事業特別会計については、御成都市下水道の幹線整備を引き続いて推進していききたいと思っております。

平成三年度を初年度とする第七次下水道整備五か年計画を総額三百二十六億円と策定し、最終年度の平成七年度末には市街化区域内の下水道整備率一〇〇％達成に向けて、その推進を効率的に行っていくたいと思っております。なお、汚水の整備面積は、平成三年度末において、二千四百五十四ヘクタールとなり、市街化区域内の整備率は七六％となります。

会計別比較一覧表

会 計	平成3年度 A (千円)	平成2年度 B (千円)	A/B (%)
一 般 会 計	63,200,000	58,110,000	108.8
特 別 会 計			
国民健康保険	11,446,379	11,113,396	103.0
老人保健医療	10,294,375	9,883,396	104.2
休日急患診療	25,113	26,615	94.4
競 輪	5,998,447	5,636,526	106.4
川越駅東口公共地下駐車場	193,430	231,300	83.6
交通災害共済	86,510	87,860	98.5
下 水 道	11,122,605	9,269,202	120.0
都市下水道	361,628	820,289	44.1
川越駅東口市街地再開発	—	2,223,376	—
水 道	6,808,836	6,228,337	109.3
特 別 会 計 合 計	46,337,323	45,520,297	101.8
総 計	109,537,323	103,630,297	105.7

収益的収入については、五十二億一千二百三十三万円を計上しました。このうち給水収益は、給水量の伸びなどにより前年度比三・八％の増で、三十七億八千五百二十二万円を見込み、総体では、その他の営業収益の伸びなどにより前年度に比べ五・八％の増となっています。

収益的支出については、前年度に比べ四・九％、二億四千四百一十一万六千円の増加で、五十一億二千三百三十二万八千円を見込みました。これは、水道事業の経常的経費および配水管の維持管理の費用を計上したものです。この結果、収益的収入支出差引きは、九千八十万二千円の利益を計上しました。

資本的収入支出については、収入では、資本剰余金などで四億六千三百九十九万七千円を見込みました。支出総額は、十六億八千七百五十八万八千円を計上しましたが、これは前年度比二五・二％の増です。主なものは建設改良事業として、配水管総延長二万一千九百七十七メートルの布設および改良、末端残塩計の設置などの工事費用として、十四億三千六百七十七万円を見込み、ほかに企業債償還金などを見込んだものです。以上により、資本的収入支出差引不足額は、十二億二千四百三十一万一千円となり、この補てん財源は、過年度分損益勘定留保資金および減債積立金などを予定しています。

この概要は、市長の予算編成方針を広報課がまとめたものです。予算についての問い合わせは、財政課(☎内線441)へ。

将来の一番街通り写真展
5月3日(祝)~6日(休)
午前10時~午後4時
蔵造り資料館

山車の展示と居ばやし
4月28日(日)・29日(祝)
熊野神社(連雀町)
太田道灌の山車を展示
5月4日(休)・5日(祝)
稲荷神社(元町一)
牛若丸の山車を展示



川越れんげまつり'91
4月28日(日)
午前10時~午後2時
農業ふれあいセンター
※15ページをご覧ください。



小江戸縁日大会 蓮馨寺
5月3日(祝)~6日(休) 午前10時~午後4時

- 大道芸
- ちゃんばら劇
- 江戸風お遊び
- 民踊流し ほか

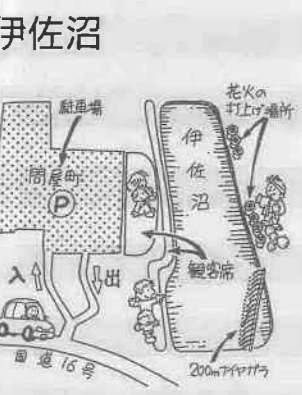


問い合わせ
川越市観光案内所
☎26-7033

小江戸てくてくラリー
4月27日(土)~5月6日(休) 午前10時~午後4時
市内10か所のチェックポイントのうち、5か所以上のクイズに正解すると抽選ですてきな景品が当たります。
抽選会：5月12日(日) 午後2時 川越駅東口広場

- チェックポイント
- 観光案内所
 - 葉子屋横丁
 - 喜多院
 - 市役所
 - 市立博物館
 - 参加用紙が備えてあるところ
 - 時の鐘
 - 服部資料館
 - 本丸御殿
 - 蓮馨寺
 - 商工会議所

小江戸花火大会
5月11日(土)
(悪天候の場合は12日(日))
午後6時~9時



伊佐沼
※会場周辺はたいへん混雑します。車での来場は、なるべくご遠慮ください。



ファイナル
5月12日(日) 正午~午後2時
川越駅東口広場
●大道芸
●南大塚もちつき踊り



平成3年4月1日付けで機構改正が行われ、環境部と都市計画部に次の事務所ができました。

- 新清掃センター建設事務所 西清掃センター内 (☎34-0530)
●ごみ排出量の増加により、現在の施設では処理ができなくなるため、新清掃センターなどの建設を推進するためのものです。
- 川越駅西口土地区画整理事務所 市役所車庫棟二階 (☎内線226-777)
●川越駅西口土地区画整理事業を早急に推進するためのものです。

川越駅東口全景 アトレ・時世・交通広場

彩り

いろいろな色彩がはらんしやしやすい駅前を
落ち着いた色調でまとめた安らぎの広場。感
造りに代表される歴史的環境、新河岸川や雑
木林を始めとする自然環境を駅前という現代
的空間に凝縮したのが川越駅東口です。



夜景の映える空間が誕生



十八年余りにわたった事業が終了

平成三年三月末日、十八年余りにわたった川越駅東口再開発事業が終了しました。整備されたデッキには、たくさんの方が行き交い、現在の駅前はとても活気あるものになりました。しかし、ここまでの道程はすべて順調だったわけではありませんが、オイルショックなどの影響により、事業が凍結した時代もありました。進み具合が見えないときには、「再開発は、いったい何をやっているんだ」とも言われたそうです。しかし、この時間の経過により、他の都市ではまねのできない「川越らしさ」が熟成され、「まち」と「ひと」とのかわりを持ったデザインが形成されたのです。

東口再開発事業の経緯

- 昭和47年度 国庫補助事業として採択
- 昭和48年度 都市計画原案作成、関係者と協議
- 昭和49年度 都市計画決定
- 用地買収開始
- 昭和50年度 オイルショックなどの影響により事業凍結
- 昭和52年度 都市計画再検討
- 昭和53年度 施設建築物・駅前広場の基本設計作成
- 昭和54年度 核アnant内定
- 昭和59年度 都市計画決定の変更
- 昭和60年度 実施計画案作成
- 川越線電化・埼京線開通
- 昭和61年度 事業計画決定、実施計画・権利交換計画策定
- 昭和62年度 川越都市開発株式会社設立
- 権利交換
- 再開発ビル起工
- 有楽町線乗り入れ
- 昭和63年度 公共地下駐車場起工
- 再開発ビルの愛称「アトレ」に決定
- 平成元年度 駅前広場起工
- 平成2年度 「アトレ」オープン
- 東上線橋上駅舎
- 東西自由通路開通

「時世」完成
バスターミナル整備

駅前を演出する

安らぎを感じる駅前とは、自分の記憶が息づいているようなところかもしれません。しかし、それは決して強制してはいけないものです。こうしたことから駅前の演出には、自由に感じられる、さりげない配慮が求められます。たとえば、随所に配された川越唐棧の柄のように、ある人には単なる模様であり、「川唐」を知る人にとっては楽しみになるなど、効果的に「ふるさと」のパーツがあふれているのです。
緑の少なかりがちな駅前の空間には雑木林、屋敷林をイメージした緑が殺伐となりがちな風景にうおいをもたらしめています。また、障害者のために駅と地表部分をつなぐエレベーター、駅構内のエスカレーター、音声案内、点字案内板などといった福祉施設も大切な要素として設けられています。ところが、落書きされた電話ボックス、傷つけられたフェンス、踏みじられた植物、路上に貼りついたガムのシミなど、みんなの財産が心ない人たちによっておびやかされているものもあります。まちづくりは、ひとりひとりが「こういうまちにしたい」という考えを持ち、みんなが参加することがポイントになります。駅前のマナーもそのひとつ。

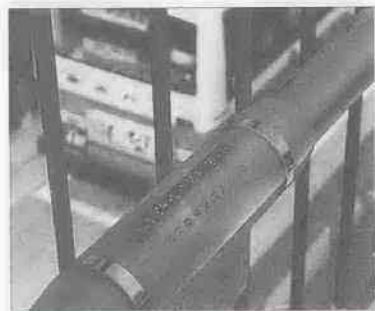
公共の色彩賞に選ばれた広場

「蔵造りの街」をテーマに落ち着いた色調でまとめられたデッキ、川越の「川」をイメージして寒色系の色彩を用いた地表部、歩道などのデザインは川越唐棧の柄から取られ、個性になりがちな現代の駅前にあって、川越駅東口駅前交通広場は、川越らしさを十分に主張。看板などにより色彩がはらんしやすい駅前を待ち合わせや憩いの空間として創造していることが評価され、公共の色彩賞に選ばれました。
第八回公共の色彩賞 環境色彩10選
周囲の環境と調和するすぐれた色彩の都市景観を表彰
主催 日本色彩研究所「公共の色彩を考える会」

おもな福祉施設



障害者兼用エレベーター
橋上駅のため、車椅子でも利用できるエレベータを設置



音声でバスを案内
手で軽く触れるだけで音声よってバスの行き先を知らせます

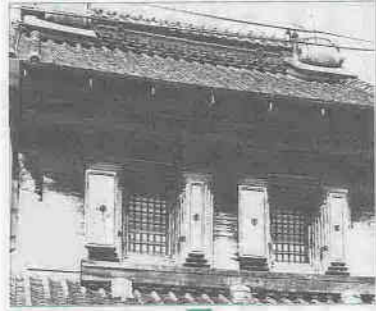


点字案内板
駅前広場・アトレ内などを点字で知らせる案内板

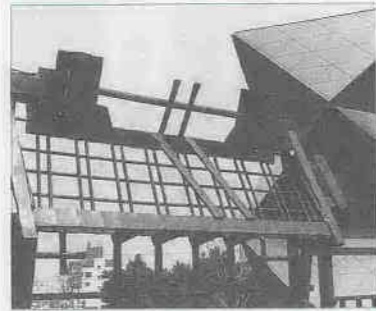


障害者専用タクシー乗降所
ボタンひとつでタクシーを呼べる装置が設置された乗降所

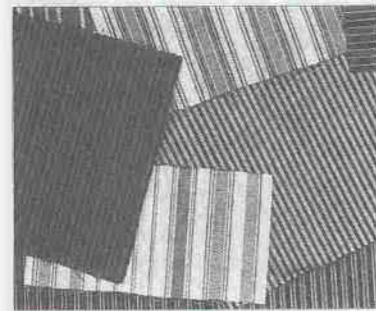
川越らしさいろいろ



蔵造り
川越を象徴する建造物をデザイン化し、取り入れています



鍛鉄のオブジェ(造形物)
人間味のある鍛鉄で「蔵造り」のイメージを取り入れています



川越唐棧
しなやかで、しま模様が印象的な川越の伝統的綿織物



舗道も長く見ると
橋柱のほか、舗道にも用いられている川越唐棧模様

「文芸川越」作品募集

川越市教育委員会では、文芸川越(第十二号)の作品を募集しています。ふるって力作をお寄せください。

応募資格：市内在住で高校生年齢以上の方

募集期間：四月十五日(月)～五月三十一日(金) ※郵送の場合は、同日消印有効

募集部門：▽小説(四百字詰め原稿用紙十～二十枚・童話、民話を含む)▽一人一編▽随筆(同原稿用紙十枚以内・評論を含む)▽一人一編▽詩(一編三十行以内・漢詩を除く)▽一人二編まで▽短歌(一人五首まで▽俳句(無季、自由律、定型律を問わず)▽一人五句まで▽川柳(一人五句まで▽カクツ(中表紙・目次用、ハガキ判からB5判まで)

での大きさの白い紙に墨または黒インク使用)▽何点でも

応募先：川越市役所社会教育課 千350川越市元町一―三―一

■募集要項は同課、県・市立図書館、各公民館にあります。

■文芸川越第十一号を発売中(一冊千円)

問い合わせ：社会教育課(☎内線3011)

福祉タクシー利用料金の一部を補助します

「福祉タクシー」は、重度心身障害者の方が市と委託契約したタクシー会社のタクシーを利用する場合、月四回、利用料金の一部を補助する制度です。

平成二年度の利用券は、平成三年四月一日以降は利用できません。

平成三年度の登録手続きがまだ済んでいない方はお早めに手続きしてください。

対象者：身体障害者手帳一級・二級または療育手帳(みどりの手帳)④・Aをお持ちの方

※ただし、施設入所中の方は対象外です(通所施設は可)。

手続方法：身体障害者手帳または療育手帳、印鑑を持って、福祉課へ

問い合わせ：福祉課障害福祉係(☎内線2073)

水道メーター交換のお知らせ

皆さんのご家庭の水道の使用水量を計るために取り付けてある水道メーターは、一定期間使用するに交換することになっています。

今年も五月から十一月にかけて市の指定工事店が交換に伺います。ご協力を。

※該当するご家庭には検針票およびメーター交換のハガキでお知らせします。

問い合わせ：水道料金課(☎2313005)

定期健康診断受診料の一部を補助

身体健康管理に欠くことのできない定期健康診断は、労働安全衛生規則に定められているように、

すべての事業主に実施義務があります。そこで市は、事業主に対し次における条件を基に受診費用の一部を補助しています。

1 事業所の主体が市内にある

2 事業所の常時雇用人数が三十人以上を補助しています。

課税者は、この限りではありません(せん)

補助金額 従業員一人当たり必要した受診料の三〇パーセント相当額とし、その額は千円を限度とする。

問い合わせ：商工観光課労政係(☎内線4500)

70周年アイデア募集

川越市は、平成四年に市制施行七十周年を迎え、さまざまな記念行事を予定しています。そこで、この年をまちづくりの飛躍の年とし、市民と行政が一体となって、将来の川越を育む契機とするため、皆さんから記念行事のアイデアとシンボルマークのデザインを募集します。

テーマは、「未来をつくる緑と文化 かわごえ70」です。

基本理念(要約)

歴史と伝統に培われた県西部の中心都市として、「明るい未来をつくる緑豊かな国際性のある文化都市」の実現をめざし、七十周年をさらに飛躍の年とするため市民とともに記念事業・行事を実施していきます。

以下である

3 今後も継続的に定期健康診断を実施する

4 市税を完納している(ただし非課税者は、この限りではありません)

募集要領

資格：市内に在住か在勤または在学の個人および団体

応募点数：応募点数1人(団体)3点以内

応募方法：作品の裏に●住所●氏名●年齢●性別●電話番号を明記のうえ、企画課あてに郵送または直接お持ちください

応募先：千350川越市元町一―三―一 川越市役所企画課

締め切り：平成三年5月10日

発表：広報川越紙上

その他：シンボルマークは、未発表のものに限り、採用された作品の著作権は市に帰属します。

※応募作品は返却しません。

問い合わせ：企画課企画係(☎内線432)

シンボルマーク 記念行事

内容 七十周年の基本理念にふさわしいシンボルマーク

規格 B5判の白い用紙に三色以内(白を含む)の彩色で描く

賞品 シンボルマーク採用者に賞金十万円・応募者全員に記念品

内容 市民のふれあいと連帯感を深める催しなど

規格 B4判(二五七、三六四、三六四)またはB5判(二八二、三三〇、三三〇)の用紙に●行事名●内容●実施方法を記入

賞品 応募者全員に記念品

川越の観光名刺は、いかがですか



川越の名所が印刷されている台紙で名刺を作ってみませんか。名前、職業などと同時に住んでいるまちの様子まで紹介できます。これまでのカラー写真(四種類)に加え、イラストの図柄が新登場。

値段：一箱(台紙百枚)・五百円

種類：川越まつり・五百羅漢・本丸御殿・時の鐘(以上写真)・時の鐘(イラスト)

問い合わせ：商工観光課観光係(☎内線451)

ハロ姉妹 福島県棚倉町

春の訪れ

例年よりちよっぴり急ぎ足で通り過ぎる桜前線。春は、川越の北およそ百九十キロメートル、北緯三十七度に位置する棚倉町にも、あつという間にやって来ます。この時期になると三年前に整備された赤館城公園や棚倉城跡などの桜の名所は、いつもより多くの見物客で混み合います。特に町の中心部にある棚倉城跡の「夜桜会」は、人びとの大きな楽しみになっているのです。

やさしい自然の到来とともに山



棚倉城跡の桜

林や田畑にいそしむ人々の営みが始まり、同時に昨年四月にオープンしたルネサンス棚倉は人気の的クアハウス、テニス、乗馬、ホテル、コテージなど、訪れる人が親しめる開放的な空間には、健康的な声があふれています。

このルネサンス棚倉の波及効果には、たいへん大きなものがあります。町の経済や観光の振興、人口の増加など、随所にその影響が現れ、町全体の活性化が図られています。緑豊かなスポーツリゾートに「ご家族やお友達といっしょに出かけてみてはいかがですか。」

また現在、市立博物館では、棚倉町と本市が友好都市の提携を結びつかけとなった松平周防守家に関する貴重な資料が展示されています。棚倉から川越に移り、最後の川越藩主を務めた松平周防守家と川越藩の様子をご覧になってみませんか。

ルネサンス棚倉：☎0247-334111

問い合わせ：市民文化課(☎内線8006)

燃えるごみ収集のお知らせ

四月二十九日(祝)は、ごみの収集を行います。月曜日がごみ収集日にあたる地域は、当日の朝、通常どおり収積場へ出してください。

※川越市では、あらかじめ決められた日を除き、祝日・休日にごみの収集を行っていません。ご注意ください。



人権擁護委員

平成三年三月十五日付けで次の方が、人権擁護委員として法務大臣から委嘱されました(敬称略)。

池田文三 野田町二―三―三五 ☎43-2409

4月1日から下水処理を開始

次の地番に家屋を所有する方は、下水処理開始から三年以内に水洗化しなければならない義務が生じます。一部区域とは、地番の一部が処理区域となることです。

問い合わせ…下水維持課指導係☎内線274

全部区域…■藤原町4、11、13番地■南台1丁目9番地■小ヶ谷231、232番地■大塚新田93～95、101、103、105、107、228、233～235、239、241～251、253、254、258、373、374、378～383、393、399番地■砂新田143～151、153～156番地■的場1279、1281、1282、1284、1298～1300、1307、1310～1315、1318、1319、1321、1881～1891、1925～1932、1934番地■南大塚672、673、1065、1066、1980、1981、3010、3011番地■山田132～134、171～176、201～203、206、207、209、242～251、278～288、331～339、341、342、344、345番地

一部区域…■砂新田1丁目3、5番地■藤原町3、5、14、15番地■南台1丁目10番地■大塚新田227、335、3006番地■砂新田141番地■南大塚1055番地

牛乳パックも回収しましょう!

平成三年四月から新聞、雑誌、アルミ缶などにあわせて牛乳などの紙パックも集団回収事業の回収対象品目になり、同時に報償金も増額、1キログラム当たり5円になります。(これまでの一月当たり千円の報償金は廃止)

牛乳パックは、北欧やカナダから輸入された針葉樹を原料とする良質のパーシパルプからできています。現在、日本では使われたパックの九九・九パーセントが捨てられているため、パックの回収・再利用は、ごみの削減・ごみ処理

経費の節約、森林資源の保護などにつながり、「かけがえのない地球」を守ることにあります。

回収は、内側が白いパックに限ります。内側が茶色のものや、アルミはくがついているものは回収できません。また、パックは、容量が五百ミリリットル、千ミリリットルのものです。

よく洗い、パックを切り開いて乾かし、きちんと束ねてください。パック三十枚がおよそ一キログラムに相当します。

問い合わせ：環境整備課(☎内線243)

悪臭規制の範囲が拡大

昭和四十七年から施行されている悪臭防止法の一部改正がありました。

従来から規制を受けている八物質に加え、不快なおい原因と

して、四物質(プロピオン酸などの低級脂肪酸)が新たに悪臭規制の対象に追加されました。これに伴い、埼玉県ではこれらの物質の規制基準を定めました。

規制基準は全事業所に適用され、改正の施行は平成三年四月一日からです。

問い合わせ：環境管理課公害対策係(☎内線232)

4月21日(日)は、川越市議会議員一般選挙

投票できる人

昭和四十六年四月二十二日まで生まれ、平成三年一月十三日までに住民基本台帳に登録され、選挙当日まで引き続き市内に居住し、川越市の選挙人名簿に登録されている人。ただし、平成三年三月九日以降に市内で住所を移した人は、

旧住所地の投票所で投票していたことにあります。

平成三年一月十三日までに転入届をしていない人、および平成三年四月二十日までに市外へ転出した人は投票できません。

不在者投票は、4月20日まで選挙の当日に投票所へ行けない方は、四月十四日(日)から二十日(土)までに不在者投票を。

午前八時三十分から午後五時までの間に印鑑と投票所入場券を持って、市役所五階5A会議室へお越しください。

問い合わせ：選挙管理委員会(☎内線503)

人事異動

四月一日付け()内は前職

- 市長部局**
- 部長 ▼ 総務部長(財務部長 鹿倉初男) 財務部長(市民部長) 新井一吉
 - 都市計画部長(経済部長) 神田寿雄
 - 市民部長(市民部次長) 安達元孝
 - 経済部長(政策審議室次長) 加畑賢次
 - 下水道部長(下水道部次長) 石内正次
 - 財務部次長 岡田忠久
 - 事務取扱い(財政課長) 岡田忠久
 - 財務部次長 岡田市民税課長事務取扱い(職員課長) 渋谷国男
 - 財務部参事
 - 同部管財課長事務取扱い(管財課長) 森田幸太郎
 - 市民部次長 同部保険年金課長事務取扱い(福祉課長) 三原松宏
 - 健康福祉部次長 同部福祉課長事務取扱い(庶務課長) 坂口一雄
 - 環境部次長 同部新清掃センター建設事務所長事務取扱い(資産税課長) 若林文男
 - 経済部次長 同部商工観光課長事務取扱い(同和対策課長) 山口智也
 - 建設部次長 同部建設管理課長事務取扱い(建設管理課長) 亀井和誠
 - 都市計画部川越駅西口土地区画整理事務所長(建築指導課長) 富田茂
 - 下水道部次長 同部下水道管理課長事務取扱い(工事検査室長) 沢田征彦
 - 秘書室長(次長) 小久保庸三
 - 工事検査室長(施設課長) 松尾稔
 - 都市計画部次長(埼玉県から派遣) 小山千秋
 - 課長 ▼ 広報課長(市民会館長) 渡辺鎮一郎
 - 庶務課長(広報課長) 松本鋼一
 - 職員課長(保育課長) 岩井武夫
 - 資産税課長(収納課長) 宮島正二
 - 市民会館長(環境整備課長) 吉敷昭三
 - 環境部付(環境業務課長) 小倉博
 - 区画整理課長(東口再開発事務所長) 川野栄
 - 川越駅西口土地区画整理事務所次長(区画整理課長) 今井政夫
 - 総合政策課長(総合政策課主幹) 尾崎勝美
 - 同和対策課長(高齢福祉課長補佐) 石井功
 - 収納課長(職員課長補佐) 川崎勇次
 - 診療所事務局長(保険年金課長補佐) 野口壮一
 - 高齢福祉課長(庶務課長補佐) 宮崎稔
 - 保育課長(保育課長補佐) 平井泰子
 - 環境整備課長(公園緑地課長補佐) 山崎静美
 - 環境業務課長(社会教育課長補佐) 水田英夫
 - 環境業務課清掃事業所長(課長級) 有山正一
 - 環境業務課環境衛生センター所長(課長級) 篠井良観
 - 河川課長(水道工務課長補佐) 入曾輝夫
 - 開発指導課長(管財課長補佐) 山崎三男
 - 建築指導課長(開発指導課長補佐) 高橋安雄
 - 水道部
 - 課長 ▼ 水道工務課長(河川課長) 新井威夫
 - 施設課長(施設課長補佐) 佐藤光邦
 - 教育委員会
 - 管理課長(同部総務課長) 事務取扱い(社会教育課長) 帯津朋康
 - 博物館長(次長級) 黒川五朗
 - 図書館長(次長級) 四元仰
 - 社会教育課長(開発指導課長) 小俣幸治
 - 中央公民館長(下水道管理課長補佐) 矢萩信義
 - 商業高校事務長(課長級) 富田兵吉
 - 公民館長(大東南公民館長) 第二学校給食センター所長 柿沼征臣
 - 高階南公民館長(学校教育課長) 小高清次
 - 山田公民館長(会計課物品出納係長) 関根勇夫
 - 農業委員会事務局
 - 事務局次長(経済部次長) 中島亮忠
 - 監査委員事務局
 - 事務局次長(部長級) 根本光夫
 - 選挙管理委員会事務局
 - 事務局次長(次長級) 福岡甲子治
 - 川越地区消防組合
 - 総務課長(総務課長補佐) 矢内孟
 - 消防課長(消防課長補佐) 浅野次郎
 - 消防指令室長(通信指令室長) 福田義久
 - 消防課長(東分署長) 大室千章
 - 新宿分署長(消防指令長) 横溝日出夫
 - 東分署長(消防署第2中隊中隊長) 山口弘志
 - 退職者 三月三十一日付け
 - 泉名清(総務部長) 福島忠雄(都市計画部長)
 - 田中明(下水道部長)
 - 宮崎邦治(財務部次長)
 - 鈴木甚吉(健康福祉部次長)
 - 斎藤ナカ(診療所事務局長)
 - 高野福司(都市計画部付)
 - 原田恒(水道工務課長)
 - 吉野脩(管理部次長)
 - 岸要(中央公民館長)
 - 塩野章(農業委員会事務局長)

もしも 25 税金

Q. 今年、評価替えの年だといわれていますが

今年「評価替えの年」といわれていますが、この評価替えとはどういうものか教えてください。

また、土地の税金は、毎年上がっているようですが、これはなぜですか。

A. 固定資産の評価額を適正な価格に見直す作業です

固定資産税とは、土地や家屋、償却資産をもつ所有者に対して市町村が課税する税金です。ご質問にありました「評価替え」とは、土地や家屋に対する固定資産税を課税する基となる評価額を見直すことです。

固定資産税を課税する際には、三年に一度、その基となる「適正な時価」を求め、均衡のとれた評価額にする作業を行っています。

本来なら、毎年この評価替えを行い、これによって求められる適正な時価に基づいて課税させていたのが理想です。しかし、皆さんの土地や家屋の評価を年ごとに見直すことは、現状では無理であるため、三年ごとに評価額を見直す制度(三年間評価額を据え置く制度)がとられているのです。

また、「土地の税金は、毎年上がっている」ということですが、こ

れは、土地の評価替えに伴い、税負担が急増することを緩和するためにとられている「負担調整措置」によるものです。この措置を採用することにより、三年間(平成三年度から住宅用地は五年間)で徐々に税額を引き上げ、最終的に評価額に対する税額にしようとするものです。

固定資産課税台帳の縦覧

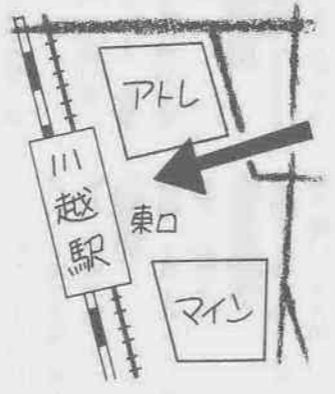
4月12日(金)～5月1日(水) 市役所二階資産課

縦覧できる方：▼納税義務のある方 ▼納税管理人 ▼納税義務がある方の委任状をお持ちの方

お持ちいただくもの：▼縦覧者の印鑑 ▼申請者本人であることを証明するもの(前年の納税通知書、自動車運転免許証、健康保険証など)

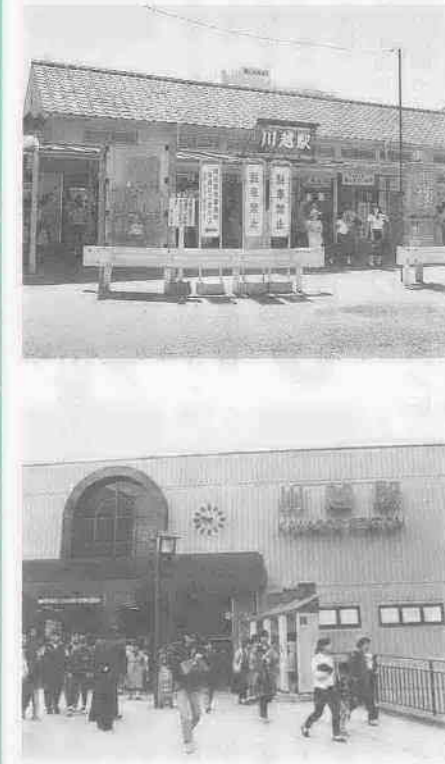
※評価額・税額は、電話ではお答えできません。

とおりやんせ



「昔、ここはどんな様子だったのか」と考えたことはありませんか。そう遠くない昔でさえ、無くしたものの形は、意外にはっきり覚えていないものです。「川越は、歴史と伝統のまち」といわれます。ところが、目まぐるしく変化する首都圏近郊の都市という一面もあり、見慣れた風景が、ある日まったく違ったものになって驚かされることもしばしばです。新コーナリーの「とおりやんせ」では、変化する市内の道、建物、風景などにスポットを当て、「移り変わりを紹介していきます」。

第一回目は「川越駅東口」。ご存じの通り川越駅東口は、再開発によってずいぶん姿を変えました。現在の駅前(写真上)には、昭和初期に建てられた駅舎(写真上)の面影は、まったくありません。ところが、以前の駅舎が使われなくなっただけで、一年もたっていないのです。今月からは、同駅西口も様変わり。またひとつ昔の建物が姿を消していきます。



「とおりやんせ」写真真集中「風景写真」などがありましたらお貸しください。くわしくは、広報課(☎内線434)までご連絡を。

固定資産課税台帳の縦覧は、市役所の業務時間中に限られます。ご注意ください。

お知らせパツク

教室

●初心者 婦人軟式テニス教室

保健体育課 ☎内線315
日時：5月8日、6月7日、毎週水・金曜日、午前9時30分～11時30分 会場：初雁テニスコート 対象：市内在住か在勤の婦人・五十人（先着順） 経費：千五百円 申し込み：4月24日（水）、午前10時から経費を添えて市民体育館

●点字初心者講習会

福祉課 ☎内線873
日時：5月9日～7月11日、毎週水曜日、午後2時～4時 会場：市役所五階5A会議室 対象：市内在住か在勤の方・三十人（先着順） 経費：千五百円 申し込み：4月15日（月）、午前9時から経費を添えて同課

●名細公民館の教室

☎31-0001
●古典文学講座・徒然草
日時：5月8日～7月17日と9月18日～11月27日、毎週水曜日、午後2時～4時 定員：三十人（先着順） 経費：千円（社会見学費は別） 申し込み：4月17日（水）、午前10時から経費を添えて同館

暮らしの法律入門II

日時：5月9日（水）、23日（木）、6月4日（火）、18日（火）、7月5日（金）、19日（金）、9月12日（木）、26日（木）、10月8日（火）、22日（火）、11月8日（金）、22日（金）、午後1時30分～3時30分 定員：三十人（先着順） 経費：千円 申し込み：4月25日（水）、午前9時30分から経費を添えて同館

●教養講座「万葉の世界II」

霞ヶ関北公民館 ☎31-4455
日時：5月10日～6月28日、毎週金曜日、午前10時～正午 対象：市内在住か在勤の成人・五十人（先着順） 経費：五百円 申し込み：4月26日（金）午前10時から経費を添えて同館

●KWYCSスポーツ教室

勤労青少年ホーム ☎22-5241
15歳から30歳までの、勤労青少年で同ホーム登録者（申し込み当日登録可。登録料七百円）が対象。

●初心者ゴルフ教室

日時：4月30日～6月18日、毎週水曜日、午後6時30分～8時30分 会場：中台ゴルフセンター 定員：男女各十人（抽選） 経費：千円（ボール代別） 申し込み：4月23日（火）、午後7時～7時30分同ホーム



母子の幼児教室

●こどもの城の教室

日時：5月9日～7月11日、毎週水曜日、午後7時～9時 会場：ロイヤルパークテニスクラブ 定員：男女各十五人（抽選） 経費：八千円 申し込み：4月22日（月）、午後7時～7時30分同ホーム ☎25-7288

●煎茶（黄檗東本流）教室

参加者が企画運営する教室。日時：4月25日～来年3月、毎週水曜日、午前10時30分～11時 対象：定員：2、3歳の幼児と母親・二十五組（抽選） 経費：千円 申し込み：4月18日（水）午前10時～10時30分同センター ☎42-6346

●親子健康体操教室

日時：5月14日～7月16日、毎週水曜日、午前9時30分～11時30分 会場：市民体育館 対象：定員：市内在住、3～4歳児と親・三十組（先着順） 経費：千五百円 申し込み：4月20日（土）から経費を添えて市民体育館 ☎33-6711

●シルバー健康体操教室

日時：5月13日～7月15日、毎週水曜日、午後1時30分～3時30分 会場：市民体育館 対象：定員：60歳以上の男女・五十人（先着順） 経費：千円 申し込み：4月20日（土）から経費を添えて市民体育館 ☎42-6346

催し

●みどりの日 苗木プレゼント

公園緑地課 ☎内線556
日時：4月29日（祝）、午前10時から（苗木がなくなり次第終了） 会場：川越駅西口広場・市民グラウンド（宮元町） 苗木：アジサイ、カイドウ、ツツジなど、各会場五百本



市民グラウンド

●ビニール焼画講習会

婦人会 ☎42-6346
内職を希望する方が対象。就業指導もします。日時：4月24日（水）、午前11時～午後4時 定員：二十人 経費：無料 申し込み：4月17日（水）午前10時から同館

●不老川流域探訪

福原公民館 ☎42-5005
バスと徒歩（約4.5km）で不老川の源流を探る。雨天決行。日時：4月24日（水）、午前11時～午後4時 定員：二十人 経費：無料 申し込み：4月17日（水）午前10時から同館

●通信記念日イベント

川越郵便局 ☎25-5211
いずれも、4月23日（火）、同郵便局の二階で実施。申し込みは、電話で同郵便局へ。日時：午後1時から 講師：登山家・田部井淳子氏

●絵手紙教室

時間：午後2時～4時 ※絵手紙の展示は4月20日（土）～23日（火） 午前10時～午後4時

募集

●ホストファミリー

市民文化課 ☎内線806
姉妹都市オッフェンバツハ市（ドイツ）・セレム市（米国）との市民交流をしませんか。市民文化課では、ホームステイを受入れていただける方を募集しています。くわしくは、同課へ。

●臨時家庭奉仕員

社会福祉協議会 ☎25-5703
高齢者や障害者の家庭で家事サービスができる方を募集。時間：月曜日～金曜日、午前9時～午後5時 給与：時給八百円 資格・人数：原付バイクが運転できる方・若干名

●遺跡発掘協力員

社会教育課 ☎内線313
身障・ちえ遅れの巡回相談 福祉課 ☎内線873

相談

●身障・ちえ遅れの巡回相談

時間：午前8時30分～午後5時 対象：人数：45歳未満の女性・二人 申し込み：履歴書に写真をはり同課

●給食センター臨時職員

保健体育課 ☎内線318
第二中学校給食センター（寿町）の調理員。時間：午前8時30分～午後5時 対象：人数：45歳未満の女性・二人 申し込み：履歴書に写真をはり同課

●希望者は、直接会場へ。無料

希望者は、直接会場へ。無料。日時：4月23日（火）、午後1時30分～4時 会場：芳野公民館 相談員：身障・精神相談員、各担当ケースワーカー

●無料登記相談

市民文化課 ☎内線862
相続、贈与、減価登記、土地建物の調査測量に関すること。日時：4月15日（月）、午前10時～午後4時 会場：市民文化課内

●希望者は、直接会場へ。無料

希望者は、直接会場へ。無料。日時：4月23日（火）、午後1時30分～4時 会場：芳野公民館 相談員：身障・精神相談員、各担当ケースワーカー

●無料登記相談

市民文化課 ☎内線862
相続、贈与、減価登記、土地建物の調査測量に関すること。日時：4月15日（月）、午前10時～午後4時 会場：市民文化課内

れんげまつり'91

農業ふれあいセンター ☎26-6551



4月28日（日）、午前10時～午後2時

- 農産加工実演 ●農業体験
- 模擬店コーナー ●体験もちつき
- 工作体験コーナー 竹細工、マユ人形など
- ふれあいれんげ写真会 50人定員。無料。申し込み…4月20日（土）、午後2時から同センター（電話可）
- ハーブの栽培教室 25人定員。1,000円。申し込み…4月20日（土）、午前9時から同センター（電話可）
- そのほかに小動物コーナー、ゲームなど楽しいイベントがいっぱいです。

伊佐沼青空市同時開催（売れ切れ次第終了）

ひとまち伝言板

●出かけてみませんか

青年海外協力隊募集説明会 同協力隊の活動紹介と募集説明。5月23日（水）、午後6時30分～8時30分、川越福祉センター。連絡先：同隊事務局 ☎03-3400-7261

●川越山草会主催

4月18日（金）20日（日）、午前10時～午後4時、県立図書館で。連絡先：石川鶴松 ☎45-8167

●剣舞無料講習会

5月11日～6月22日、毎週土曜日、午後2時～4時、西文化会館で。連絡先：小野崎キヨミ ☎45-5572

●リサイクルバザー

川越YMCA主催。5月6日（休）、午前10時～午後3時（雨天の場合5月12日（日）に川越水上公園駐車場へ、入場・出店無料、出店希望者は、5月4日（休）まで、川越YMCA ☎26-2491

●ウォークラリー大会

- 全国一斉ウォークラリー大会の川越会場、小江戸川越・遊学コース。5月19日（日）、受け付けは午前8時30分～9時15分 出発は午前10時 持ちもの：参加費二百円、筆記用具、弁当、雨具 申し込み：5月7日（火）までに往復ハガキの往信に、グループ（三～六人、小学生のグループは保護者同伴のこと） 全員の氏名
- たんぼば（アコーディオン） 毎週月曜日、午後6時30分～9時、入間教育会館で。月六千円。5月10日（日）、午後七時から同会館で説明会。連絡先：藤崎豊子 ☎24-9312
- 川越を英語で歩こう会 4月11日（休）から、毎月第一・三金曜日と第二・四木曜日、午後一時～3時、中央公民館で。半年五千円。連絡先：宮内茂 ☎22-1710
- ペン習字クラブ 毎月第一・二・三金曜日、午後6時30分～8時30分、婦人会館で。月二千円。連絡先：片山由子 ☎46-4145・午後6時以降
- イル・カンパニレ（男性合唱） 毎月金曜日、午後7時～9時30分、川越高校音楽室で。高校生五百円、一般二千円。連絡先：宇佐美平和 ☎22-5053
- クラブ・オール（テニス） 三十歳ぐらいまでの男女。毎週日曜日、市内テニスコートで。入会金二千円、月千円。申し込み：ハガキで、川越的場二四〇六一七 石井淳子 ☎32-1
- 城南剣道学友会 小学二年生以上が対象。毎週木・土曜日、午後6時～7時20分（初心者）、午後7時～8時40分（小・中・一般）、日曜日、午前8時30分～10時、城南中学校柔剣道場で。入会金千円。小学生は月千円。中学生以上は七千円（高校生以上有段者は四千円）。連絡先：樋口親生 ☎43-6153
- 健康リズム体操 毎週日曜日、午後7時～8時30分、市民体育館で。入会金千円、月千五百円。連絡先：遠藤則子 ☎22-0403・午後8時以降
- 449・午後9時まで） ながわし奉仕活動センター 毎月第一金曜日、午前10時～正午、名細公民館でボランティア活動。連絡先：井草操枝 ☎31-6241
- ひばりコーラス 毎週火曜日、午前9時30分～正午、名細公民館で。入会金五百円、月二千円。連絡先：亀岡妙子 ☎33-4041
- ミセス体操クラブ（3日体操） 毎週火曜日、午後1時30分～3時、霞ヶ関北公民館で。入会金千円、月千二百五十円。連絡先：追田礼子 ☎31-5569
- 生花クラブ 月3回金曜日、午前9時30分～正午、南公民館で。月三千三百円（花代含む）。連絡先：吉田勝子 ☎24-0036

●川越市役所 ☎24-8811
健康課管理係 (☎内線252)
予防係 (☎内線254)
保健指導係 (☎内線257)
●保健センター ☎24-8611
●川越保健所 ☎24-0380

※どの会場も車での来場はご遠慮ください。

けんこう



つづらなひとみが
かわいいでしょ！
高橋祥太くん
(10か月・藤岡)

付 料金…410円(視触診)。レントゲン直接撮影を受ける場合、さらに410円。 ※70歳以上と生活保護世帯および市民税非課税世帯の方は無料。問い合わせ…同課予防係
●受付時間…午後1時～2時

月日	会場	月日	会場
5.27(月)	古谷公民館	6.25(火)	名細公民館
5.28(火)	大東公民館	6.26(水)	高階南公民館
5.29(水)	保健センター	6.27(木)	西文化会館
5.30(木)	霞ヶ関公民館	6.28(金)	南公民館
6.3(月)	高階公民館	7.1(月)	保健センター
6.4(火)	南古谷公民館	7.3(水)	大東南公民館
6.5(水)	高階南公民館	7.4(木)	西文化会館
6.7(金)	福原公民館	7.5(金)	霞ヶ関公民館

(表) 〒350
川越市元町1-3-1
川越市役所
健康課予防係
行

(裏) 乳がん検診希望
1. 第1希望日・会場
第2希望日・会場
第3希望日・会場
2. 住所
3. 氏名
4. 年齢
5. 電話番号
※(生)(市)

※生活保護世帯の方は(生)、市民税非課税世帯の方は(市)と記入してください。

●すくすく教室

保健婦と歯科衛生士による楽しい育児教室。相談にも応じます。
対象…平成2年6月・7月生まれのお子さん
持ちもの…母子健康手帳 申し込み・問い合わせ…4月23日(火)、午前10時から電話で保健センター

月日	会場	定員	時間
5.15(水)	西文化会館	40人	午前10時～11時30分
5.21(火)	保健センター	40人	
5.24(金)	大東南公民館	40人	

●楽しいマタニティ・スクール

妊娠中の生活、赤ちゃんの育て方などを楽しい雰囲気です。
日時…5月7日～28日、毎週火曜日、午後

1時15分～3時30分、6月1日(出)・11日(火)、午前10時～正午 会場…保健センター 対象・定員…妊娠5～7か月ぐらゐの妊婦・40人 持ちもの…母子健康手帳、筆記用具(5月7日(火)は、今使っている歯ブラシ) 申し込み・問い合わせ…4月19日(金)、午前10時から電話で同センター

●おやつと歯みがき教室

親子で楽しむ、おやつ作りと正しいブラッシング。無料。
日時…5月10日(金)、午前10時～正午(受付=午前9時30分～10時) 会場…保健センター 定員…親子20組 持ちもの…タオル、今使用している歯ブラシ 申し込み・問い合わせ…4月17日(火)、午前10時から電話で同センター

●献血にご協力を

4. 12(金)…川越市役所前
午前10時～正午、午後1時～3時
問い合わせ…健康課管理係

⊕ 休日の診療機関 ⊕

●休日の当番医
〔受け付け時間…午前9時～午後5時〕
4. 14(日)…愛和病院(小・産・婦) 新宿町6-24-1 ☎46-7788
4. 21(日)…渋谷整形外科(整形) 天沼新田117-3 ☎32-6377

●内科・小児科の休日診療
川越市休日急患診療所 受け付け時間
小仙波町2-45-5 [午前9時～11時
午後1時～3時
☎23-0601 午後8時～10時30分]

●歯科の休日診療(急患のみ)
川越市予防歯科センター
三久保町18-5 受け付け時間
☎24-3891 [午前9時～11時30分]

(左記日程表は、3月25日発行の広報紙に折り込みました。なお健康課と各出張所にも用意してあります。)

●三種混合と二種混合

—平成3年度上期予防接種—

三種混合(百日咳・ジフテリア・破傷風)と二種混合(ジフテリア・破傷風)の予防接種を行います。三種混合は百日咳にかかったことがある子が対象。4回接種。日程…予防接種、健(検)診日程表を参照。受け付け時間…午後1時30分～2時30分 <対象児および接種方法>

	対象児		接種方法
	I期	II期	
三種混合	生後24～48か月未満	生後66か月未満	3～8週間の間隔で3回続けて接種 I期終了後12～18か月の間に1回接種(確実に1年以上経過していること)

<集団接種できないお子さん>

▶発熱している ▶1年以内にけいれんを起こしたことがある ▶接種液に対しアレルギーや異常な副反応を起こす ▶BCGはしか・小児マヒなどの予防接種を受けてから1か月以内である ▶はしか、風しん、おたふく、水ぼうそうなどにかかり、治ってから1か月以内である ▶その他、予防接種を受けるのに不都合な状態にある

<予防接種を受ける前に>

予防接種手帳をよく読み、問診票にお子さんの体調をくわしく記入してください。手帳のない方は、お子さんの体温を計ってください。髪の毛のお子さんや保護者は結んで会場へおいでください。
持ちもの…予防接種手帳、母子健康手帳、スリッパ 問い合わせ…健康課予防係

●乳がん集団検診

対象…30歳以上(ただし、妊娠中、授乳中の方は除く) 定員…1日120人(保健センターは180人) 申し込み…ハガキに右記の要領で記入し、5月7日(火)までに健康課へ(先着順) 通知…受診者には検診通知書を送

予防接種や各種乳幼児健康診査などは
予防接種・健(検)診日程表をご覧ください。

みんなの作文



武蔵野小学校五年 学習発表会
鈴木祐里 すすきゆうり

今日は、朝から教室でざわめきが起こっていました。そうです。今日は、みんなが待ちに待った学習発表会なのです。朝から時間がたつのが早く感じられました。そうじが終わわり、一時三十分には、みんな席についていました。

わたしは音楽のグループはプログラム四番です。発表まで、時間があるので、お母さんたちを席まで案内する係もしました。いよいよ五時間目のチャイムが鳴りました。そして、始めの言葉を言う時がきました。始めの言葉を言うのは、わたしです。「これから、学習発表会を始めます。」

少しどきどきしましたが、うまく言えてほっとしました。プログラムが次々に進んでいくにつれて、だんだんきんちゃう感も高まってきました。はいよいよ、音楽の番です。わたしは、「始めに、どじょつこふなつこをえんそうします。」と言っています、えんそうが始まりました。

今日は、朝から教室でざわめきが起こっていました。そうです。今日は、みんなが待ちに待った学習発表会なのです。朝から時間がたつのが早く感じられました。そうじが終わわり、一時三十分には、みんな席についていました。

わたしは音楽のグループはプログラム四番です。発表まで、時間があるので、お母さんたちを席まで案内する係もしました。いよいよ五時間目のチャイムが鳴りました。そして、始めの言葉を言う時がきました。始めの言葉を言うのは、わたしです。「これから、学習発表会を始めます。」

少しどきどきしましたが、うまく言えてほっとしました。プログラムが次々に進んでいくにつれて、だんだんきんちゃう感も高まってきました。はいよいよ、音楽の番です。わたしは、「始めに、どじょつこふなつこをえんそうします。」と言っています、えんそうが始まりました。



赤ちゃんが生まれた日、始めて立った日、歩いた日、そして入園、入学……。人には様々な初めての日があります。私たちが住んでいる川越市もまたしかり。歴史に刻まれた初めてのことがいろいろとあります。川越「初、物語は、そうした初めてのことを紹介するシリーズ。第1回は、大正11年12月1日の県内初の市制施行についてです。この日は、明治33年、川越町会が満場一致で施行を希望する請願を県に提出して以来22年経た後だっただけに、喜びもひとしおだったようです。

祝賀会の日は、町中がお祭りムードで、旗行列の行進もありました。市としての産声を上げたとき、川越市の人口は26,695人。現在は、合併も経て30万人を超えています。そして来年は70周年。市制施行当時のような情熱を持ってこれからの川越市の発展をみんなで支えていきたいと思ひます。

今回の話題は、市内初めての下水道。

俳句

南国の詠ゆたかに初燕
天井に風船あそぶ子の寝顔
蜜のごと此の春眠に溺れけり
黒を着るときだけ帰郷紫木蓮
竹秋のささやきを背に碑文読む
初蝶のましろき父母の展墓なり
病む父へ鏡の中の春景色
朝食の目刺にほのとある会話
まだ少し鑑ひ二月の稚木山
括られしままを自在な芽吹あり
白梅の水平線より風受けて
小鼓の短かき余音梅若忌
鐘打てば遠き流水共鳴す
笑みかける母の名残りや針祭り
受刑者よ雪しろに触れ身を震ふ
あらがひの世の裏側の春ほこり
実篤の詩碑白梅の靨郁と
車ごと春一番に巻かれけり
細波の湾いっばいに風光る
綾取の指いとけなし草萌ゆる

新 宿 町 五
新 宿 町 六
新 宿 町 六
石 原 町 二
志 多 町
神 明 町
小 室
砂 久 保
霞 ヶ 関 北 二
寺 山
旭 町 一
旭 町 一
小 仙 波 町 二
神 明 町
通 町
元 町 一
中 原 町 二
藤 間
的 場
木 元 枝
稲 枝
橋 津
今 井 子
林 次 郎
児 山 正 明
瀧 澤 春 吉
菅 野 昭 一
大 野 敏 子
中 野 敏 子
田 上 泰 子
浦 山 淑 子
北 原 三 夫
田 島 秀 代
高 橋 あ さ の
片 山 茂 子
広 瀬 喜 乃
高 山 里 吉
川 崎 良 子
田 代 正 巳
田 代 正 巳

慶長十一年(一六〇七年)に始められた由緒ある獅子舞です。先獅子(黒)、中獅子(金)、後獅子(朱)の三頭が、山の神の先導で舞い(フルイ)、花笠役の四人の少女が「ササラ」をこすつて音を出します。

川越城主酒井讃岐守忠勝公が、若狭国小浜へ国替の際に獅子二頭、演技者三十数名を連れていかれたため中断していましたが、後に獅子頭が寄進されて復活し、今日に至っています。

■行事についての問い合わせ
観光案内所 ☎26-70003



ささら獅子舞
石原町1・観音寺

川越の歳時記

- 4. 14(日)石原のささら獅子舞
- 4. 14(日)南田島の足踊り
- 4. 14(日)銀座朝市
- 4. 14(日)博物館講演会
- 4. 14(日)西雲寺のみの市
- 4. 15(月)中台まつりばやし
- 4. 15(月)今福まつりばやし
- 4. 19(金)中福の神楽
- 4. 28(日)成田山のみの市
- 5. 8(水)呑龍アー

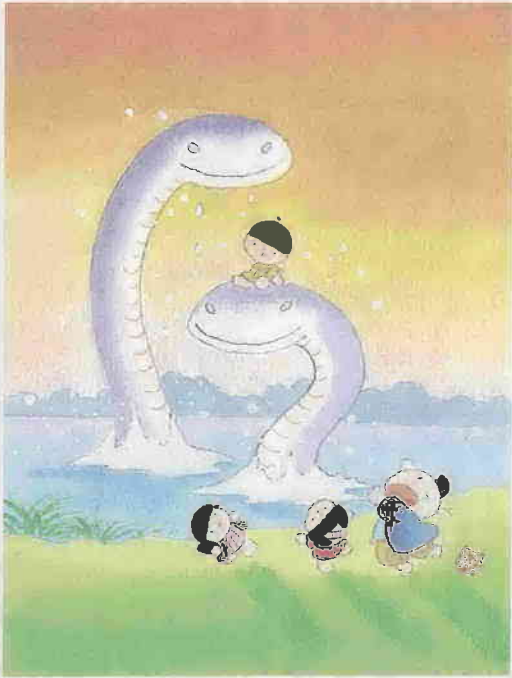
●小江戸川越春まつりについては、7ページをご覧ください。

川越の伝説 48

小池の大蛇 (芳野地区)

むかしのおはなしです。北田島あたりは湿地帯として沼地が多く、今の伊佐沼とも続いていたといえます。その沼地の中で、もともと深いところが二か所ありました。そこだけは不思議なことに、どんなに日照りが続いても干あがることなく、いつも水が湧いていました。それで村の人たちは「小池」と呼んで大切にしておりました。ある日のこと、村の子どもが水あそびをしておりましたところ、あやまって溺れかけました。その時、水の中から二ひきの大蛇があらわれ、子どもを無事にすくいあげ、ゆうゆうと去っていったそうです。そのうわさがひろがり、池の主さまにお祈りすると雨を降らせてくれたり、大水の時、水害から守ってくださいとお願いした。お供えものを投げこんで願をかけるものがあとをたちませんでした。小池の大蛇は仲がよくて、よくいっしょに出かけるのを見た人もいました。村の守り神としてあがめられておりましたが、病気にでもかかりましたのか、あっけなく二ひきとも死んでしまいました。村の人はたいそう憐れみ、小さな祠を建て神明社としました。今もある家の屋敷神として祀られております。もう一つの祠は田の中にあり、それに大蛇の歯を家宝としている家もあるということです。

川越市教育委員会社会教育課刊行「川越の伝説」から



絵と文 池原昭治氏



わが街川越 番組ガイド

38ch テレビ埼玉 毎週火曜日 午後5時30分～5時40分 ㊤ 午後10時～10時10分

■一部変更になることがあります。あらかじめご了承ください。

編集日記

暖冬だったためか、例年になく桜前線の北上が速いようです。卒業、入学など、春は出会いと別れの季節でもあります。

25日号のこの欄に拙文を書き失笑を買ってきましたが、人事異動で広報課を離れることになりました。編集スタッフと共に、より親しまれる広報をめざして知恵を絞った日々が、懐かしく思い出されます。広報についてのご意見、暖かい励ましをくださった市民の皆様、本当にありがとうございました。今後も「広報川越」をよろしくお願ひします。



真寿窯で作られる河肥焼

4.16

TUESDAY

川越駅東口あんない再開発が終って

川越市の「顔」ともいえる、川越駅の東口再開発事業が今年3月完成しました。番組では、昭和47年に始まったこの事業の足どりを振り返るとともに、随所に工夫のこらされた駅などの利用法について紹介していきます。

4.23

TUESDAY

河肥焼が楽しみです

「最初は自分で作った湯のみでお茶を飲むことが目標、粘土遊びのつもりで——」、60歳以上の方ならどなたにも気軽にできるのが「河肥焼」の魅力。皆さんは、コミュニケーションと創作活動を楽しんでいます。

4.30

TUESDAY

コンポスト ごみ減量化のために

家庭の生ごみをたい肥化するコンポスト。1年間使用したモニターの約90%が、「使用して良かった」とアンケートに回答。番組では、モニターがコンポストを利用した感想、5月から始まる補助金制度などを紹介します。

