



- 6月21日(日)は埼玉県知事選挙 2
- 難病患者に見舞い金を支給 3
- 市民大学・ふるさとカレッジ 5

## わたしたちのまち

人口 306,506人 前月比 +1,231人  
 ■男 155,155人 ■女 151,351人  
 ●出生 236人 ●死亡 118人  
 ●転入等 3,254人 ●転出等 2,141人  
 世帯数 101,904世帯 前月比 +995世帯  
 平成4年5月1日現在 (在住外国人を含む)

1992(平成4年)川越市 市制施行70周年

未来をつくる緑と文化 かわごえ70



市役所土曜閉庁のお知らせ 6月は、13日(第2土曜日)と27日(第4土曜日)が休みです。

\*戸籍関係(出生・死亡・婚姻など)の届け出は、本庁舎地下1階の当宿室で受け付けています。

# 6月21日(日)は 埼玉県知事選挙です

六月二十一日(日)は、埼玉県知事選挙の投票日です。明日の郷土を築くため、有権者の一人一人が棄権することなく、清い一票を投じましょう。

## 選挙人名簿の確認

期間：六月一日(月)・二日(火)  
時間：午前八時三十分～午後五時  
会場：川越市選挙管理委員会(市役所七階)

## 入場券の郵送

投票所入場券は、六月十二日(金)ごろから各ご家庭に郵送します。入場券が届いたら、記載内容を確認、大切に保管してください。

## 投票できる方

昭和四十七年六月二十二日までに生まれ、平成四年二月二十九日までに住民基本台帳に登録され、選挙当日まで引き続き市内に居住し、川越市の選挙人名簿に登録されている方。ただし、県内の他市町村へ転出した方でも市内の投票所で投票できる場合があります。

## 市外へ転出した方の投票

県外から転入した方：平成四年二月二十九日までに川越市へ転入届をしていない方は、投票できません。

県内の他市町村から転入した方：平成四年二月二十九日までに転入届をした方は、市内

の投票所で投票できます。

※平成四年三月一日以降に転入した方(同日以降の住所異動は市町村を単位として一回に限る)で、前住所地の選挙人名簿に登録されている方は、川越市が発行する証明書か住民票の写しを持参すれば、前住所地の市町村で投票できます。

## 市外へ転出した方の投票

県外へ転出した方：平成四年六月二十日までに県外へ転出した方は、投票できません。県内の他市町村へ転出した方：川越市の選挙人名簿に登録されていた方が、県内の他市町村へ転出した場合(市町村を単位として一回に限る)、新住所地の市町村の選挙人名簿に登録されるまでの間は川越市で投票できます。この場合は、新住所地の市町村で発行する証明書か住民票の写しが必要で

## 不在者投票

皆さんの貴重な一票をむだにしないため、「不在者投票」という制度があります。次のいずれかの理由で、選挙の当日に投票所へ行くことができない方は、ぜひ不在者投票を。▼やむをえない用務、事故、旅行などの理由で川越市外に滞在中のとき

▼自分の投票区域外で職務、または業務に従事するとき  
▼病气、ケガ、妊娠などのため、選挙当日に歩行が著しく困難であると予想されるとき  
▼監獄、少年院、補導院などに入所中  
▼川越市の選挙人名簿に登録されている方が市外に転出し、県内の他市町村に居住中であるとき

## 不在者投票の

期間・時間・会場・持ち物

期間：六月一日(日)～二十日(土)  
時間：午前八時三十分～午後五時  
会場：市役所五階5A会議室  
持ち物：印鑑と投票所入場券(入場券が届いていない場合は、印鑑のみ)

## 指定病院や老人ホームで投票

病气やケガなどで入院している方は、市内の病院・老人ホームで不在者投票ができます。希望する方は、早めに施設へ申し出てください。

## 不在者投票ができる

市内の指定病院・老人ホーム  
埼玉病院●川越同仁会病院●山仁病院●山

問い合わせ：川越市選挙管理委員会 ☎内線5003

口病院●行定病院●赤心堂病院●康正会病院●三井病院●武蔵野総合病院●池袋病院●広瀬病院●西川病院●帯津三敬病院●埼玉医科大学総合医療センター●霞ヶ関中央病院●関本記念病院●修裕会病院●霞ヶ関中央南病院●川越市養護老人ホームやまぶき荘●特別養護老人ホーム真寿園●特別養護老人ホーム陽光園

## 郵便による不在者投票

身体に重度の障害がある方は、郵便(在宅)投票ができます。次に該当する方は、手帳を「郵便投票証明書交付申請書」に添えて、川越市選挙管理委員会あてに申請してください。▼身体障害者手帳を持ち、両下肢・体幹・移動機能の障害の等級が一級または二級の方、心臓・じん臓・呼吸器・ぼうこう・直腸・小腸の障害の等級が一級または二級の方  
▼戦傷病者手帳を持ち、両下肢・体幹の障害が特別項症から第二項症の方、心臓・じん臓・呼吸器の障害が特別項症から第三項症の方  
郵便投票証明書をお持ちの方は、投票日の四日前(六月十七日(水))までに証明書を提示して、投票用紙を市選挙管理委員会に請求してください。  
※投票は「郵送」にかかる期間を考え、早めに手続きしてください。

## 愛車もポイ捨て時代!? 路上放置が増大



道端や空き地に捨てられた、ナンバープレートを外された車を見たことがありませんか。市内では、昨年十月から約二十台の放置車が発見されています。市では、放置車の発見通報を受けると直ちに、放置状態や車台番号などの実態調査を実施。持ち主を限定し片づけさせる目的で、警察に調査を依頼しています。また、川越警察署と共同で夜間パトロール、張り込みも実施しています。路上放置の自動車は、交通の妨げになるばかりでなく、住環境も

## 難病患者に見舞い金を支給

市では今年度から、難病患者の方に、年三万六千円の見舞い金を支給する制度を新設しました。市内に一年以上居住し、埼玉県指定疾患医療受給者証の交付を受けている方は、六月一日(月)から随時、障害福祉課で申請を受け付けます。

## 対象疾患

特定疾患Ⅱベーチエット病、多発性硬化症、重症筋無力症、全身性エリテマトーデス、スモン、再生不良性貧血、サルコイドーシス、筋萎縮性側索硬化症、強皮症、皮膚筋炎・多発性筋炎・特発性血小

群、ピュルガー病、天疱瘡、脊髄小脳変性症、クローン病、難治性の肝炎のうち劇症肝炎、悪性関節リウマチ、パーキンソン病、原発性アミロイドーシス、後縦靭帯骨化症、ハンチントン舞踏病、ウイリス動脈閉塞症、ウエゲナー肉芽腫症、特発性拡張型心筋症、シヤイ・ドレーガー症候群、表皮水疱症、膿疱性乾癬、広範脊柱管狭窄症、原発性胆汁性肝硬変、重症急性膵炎、溶血性貧血、橋本病、肺線維症▼小児慢性特定疾患Ⅱ悪性新生物、慢性腎疾患、ぜんそく、慢性心疾患のうち内科的治療、内分泌疾患、膠原病、糖尿病、先天

性代謝異常、血友病等血液疾患、神経・筋疾患▼先天性血液凝固因子欠乏症Ⅱフィブリノゲン欠乏症、プロトロンビン欠乏症、不安定因子欠乏症、安定因子欠乏症、血友病A、血友病B、スチューアートブラウア因子欠乏症、フィブリン安定化因子欠乏症、フォン・ウィルブランド病  
▲持ち物▼  
埼玉県指定疾患医療受給者証の写し▼印鑑▼受給者本人名義の預金通帳(銀行、信用金庫、農協) 問い合わせ：障害福祉課管理係 ☎内線873

## 消費生活

### レポート3

生活情報センター ☎26-7066

## クリーニングトラブルにあわないために

最近、「背広のチョッキがない」「染みがついている」「コートのベルトが紛失」など、クリーニングのトラブル相談が寄せられています。トラブルを発見したときは、すぐにお店に申し出てよく話し合います。トラブルの中には、「だれが染みや傷などをつけたのか分からない」「ベルトやチョッキは最初からあったのか」など、どちらに責任があるのか不明な場合もあります。そして、真相究明に時間がかかったり、責任の所在も明確にできなかったりすることもあります。

クリーニングに出すときは、品物の状況をお互いにチェックしておきましょう。また、次のことに注意ください。  
【出す前に】  
破れ・ほつれは縫う▼染みは糸で印をつける▼飾りボタンは外し、取れそうなボタンは付け直す▼ポケットの中を点検する  
【出すときに】  
染みの種類・ついた時期などのデメリット表示、注意表示を

店に伝える▼色が変わることがあるので、背広の上下・対の衣類・コートのベルトなどは、いっしょに出す▼高価な物・大切な物は、その旨を店に必ず伝える▼毛皮・皮革・和服などは専門店へ▼預かり証は必ず受け取り、注意事項を記入してもらう  
【受け取るときに】  
なるべく早く受け取る▼汚れが取れているか、仕上がり、付属品の有無を確認する▼異常があればすぐに店に申し出る  
【トラブルにあったときは】  
トラブルが起きたときは、冷静に話し合います。Sマーク登録店(厚生大臣認可・標準約款登録店)とクリーニング業環境衛生同業組合加盟店では、クリーニング事故賠償基準に基づき賠償することになっています。当事者間で解決方法が見出せないときは、生活情報センターにご相談ください。

相談時間：午前十時三十分～午後七時  
休み：毎週火曜日

# 児童手当現況届

六月一日(月)から、下表の日程で児童手当現況届を受け付けます。現在、児童手当を受けている方は近くの会場にお出かけになり、忘れずに提出してください。

現況届は、引き続き児童手当を受けられるかどうかを、養育状況や所得状況などから審査するためのものです。この届を忘れると、受給資格があっても手当は受けられなくなりません。ご注意ください。

該当する方には、五月末日までに通知書を郵送します。なお、通知のない場合でも、該当すると思われる方はご来場ください。

持ち物：通知を受けたハガキ▼印鑑▼請求者名義の預金通帳▼健康保険証▼年金手帳(国民年金加入者) または年金加入証明書

月日	会場	受付時間
6. 1(月)	古谷公民館	午前10時～正午 午後1時～3時30分
6. 2(火)	南古谷公民館	
6. 3(水)	高階南公民館	
6. 4(木)	福原公民館	午前10時～正午 午後1時～3時30分
6. 5(金)	高階公民館	
6. 6(土)	芳野公民館	
6. 8(月)	大東公民館	午前10時～正午 午後1時～3時30分
6. 9(火)	大東南公民館	
6. 10(水)	霞ヶ関公民館	
6. 11(木)	霞ヶ関北公民館	午前10時～正午 午後1時～3時30分
6. 12(金)	川鶴公民館	
6. 15(月)	南公民館	
6. 16(火)	名細公民館	午前10時～正午 午後1時～5時
6. 17(水)	山田公民館	
6. 17(水)	福祉課②番窓口	
6. 18(木)	福祉課③番窓口	午前8時30分 午後5時
6. 30(火)		

(厚生年金、私学共済、農林年金等加入者)  
※平成四年一月一日現在、市外に住んでいた方は、住所のあった市町村で発行する「平成四

# 6月1日から受け付け

年度児童手当所得等証明書が必要で、問い合わせ：福祉課児童福祉係 内線2991

※6月1日(月)から17日(水)の午後1時までは、福祉課②番窓口での受け付けは行いません。

# 高齢者の保健福祉にご意見を寄せてください

市では昨年、「川越市老人保健福祉計画策定委員会」を設置。すべての市民が安心して生きがいのある生涯をおくることのできる豊かなまちづくりを推進するため、高齢者の保健福祉に関する計画を策定しています。

国では「高齢者保健福祉十ヵ年戦略」を策定。同委員会はこの戦略を踏まえ、他市町村に先駆けて新設されたものです。同委員会では、広くみなさんの意見・提言を積極的に計画に取り入れるため、講演会と市民の意見を聴く会を開催します。高齢者の保健福祉に関するご意見などをお寄せください。当日直接会場へ。

日時：六月十三日(土) 午後一時～三時  
会場：市民会館中ホール「やまぶき会館」  
内容：講演会「これからの老人保健・医療・福祉を考える」をテーマに厚生省老人保健課長・伊藤雅治さんが講演▼市民の意見を聴く会「これからの高齢者の保健と福祉を考える」  
問い合わせ：高齢福祉課 内線870

# 平成4年度前期



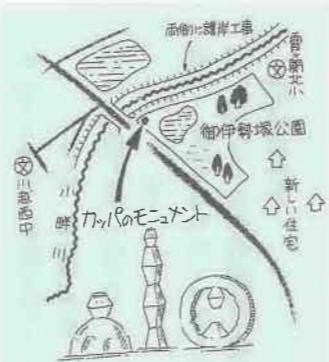
# 市民大学・ふるさとカレッジ

情報活用能力育成講座パートⅡ	親子で考える環境体験講座	ボランティア養成講座—手話を学ぶ—
大東南公民館 ☎42-0498	山田公民館 ☎24-4194	大東公民館 ☎43-0022
情報化社会についての講義と、パソコンソフトを使った実習。	稲作や水とのふれあいを通じて、自然環境の大切さを学ぶ。	手話を学び、障害を持つ方々とのふれあいをしてみませんか。
月日	月日	月日
6.12(金)	6. 7(日)	7. 4(土)
6.26(金)	6.14(日)	7.11(土)
7. 3(金)	7. 5(日)・19(日)	7.18(土)
7.10(金)	8. 9(日)・23(日)	7.25(土)
7.17(金)・24(金)	9.13(日)・20(日)	8. 1(土)
8. 7(金)・21(金)	10中旬	8. 8(土)
8.28(金)	10.25(日)	8.15(土)
9. 4(金)・11(金)	11. 8(日)	8.22(土)
9.18(金)	11.22(日)	8.29(土)
9.25(金)	12.13(日)	9. 5(土)
9.25(金)	12.20(日)	
時間…午後2時～4時 対象・定員…市内在住か在勤の成人・先着20人 経費…1,000円 講師…東洋大学助教授・関根敏博さん 申し込み…6月3日(水) 午前9時から経費を添えて同館(電話可)	時間…午前9時30分～11時30分 対象・定員…小学生以上の子と親・先着15組 経費…1組1,500円 申し込み…5月29日(金) 午前9時から経費を添えて同館(電話可)	日時…午後1時30分～3時30分 定員…先着30人 経費…500円 講師…川越市手輪の会会員ほか 申し込み…6月13日(土) 午前9時から経費を添えて同館(電話可)



## 散歩道 シリーズ82

### カッパのいる 御伊勢塚公園辺り (霞ヶ関北部)



霞ヶ関地区の北部にある、御伊勢塚公園。修景池、芝生広場、テニスコートなどを備えた公園に、カッパのモニュメントがお目見えしました(表紙写真)。

モニュメントは、川越の伝説「かっぱの伊勢まいり」に登場する三匹のカッパをモチーフに、彫刻家・関根伸夫さんが制作。白地に小さい黒いブチの入った、いなだみかげ石が、その材料。現代に復活したカッパたちは、

ちやめつ気たつぷりの姿、公園入り口で人々の目を惹きつけてくれています。

公園の南東側は、町名地番が変更されて間もない新しい住宅地。曲がりやマイル張りを取り入れた道、新しい住宅の香りが、楽しい気分を醸し出してくれています。若い世代の親が多いので、ようか、小さな子どもたちの元気な声が飛び交っていました(写真①)。

住宅地から、公園横を流れる小畔川沿いを霞ヶ関北小学校方面へ。護岸工事が施された川沿い(写真②)が、新しいまちの姿が、もうすぐ見られそう。

# 人権それは愛

開こう私の目と心



## 生徒作品 人権学習をして(1)

中三

六月二十五日から、人権学習をはじめました。一日目に「結婚」という映画を見て、二日目には、人権学習の研究授業がありました。そのときにも、「結婚差別」についてみんなで考えました。

二日間、「結婚差別」について、考えましたが、その中で私は、差別の中でも、「結婚差別」がひどいと感じました。自分の愛する人、信じる人に裏切られるということは、一番ショックだと思います。自分の信じていた人が、この人は差別しないだろうと思ってた人が、やはり周りの人と同じく、差別意識を持っていることがわかってしまうのは、つらいことだと思います。

今回の映画や、二日目の授業での資料の被害者は、いずれも女の子でした。だから、もしも

自分がその立場だったら、というのを考えました。

もしも、私が彼女たちと同じように、結婚したい人に差別され断られたら、やはり、「死」を考えてしまうかもしれません。自分の信頼していた人に裏切られたんですから。でも、差別意識を持っている人々には差別されない人から、多分、「そんなことぐらいで死を考えるなんて」と、思っているでしょう。

実際、私も、差別に関することだけでなく、ニュースなどで「自殺」についてのことを耳にすると、「なんですぐに死を選んではしまうのだろう。」と書いていました。けれど、改めて人権学習をして、差別された人の立場になって考えてみると、「死」を選んではしまうということは、それだけ、その人にはつらく、耐えられないことなんだということがわかりました。

そして、その人々にはつらい思いをさせているのが私たち、周りの人間だということがわかりました。

六月二十五日発行の 広報川越につづく (県同和教育課発行、人権文集「はばたき」から引用)

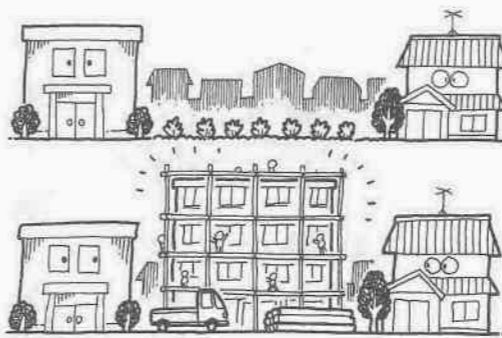
# 早めの宅地化に税の優遇

市街化区域内農地の計画的な宅地化を促すため、次に説明するような条件で、早めに宅地化をした農地の固定資産税等が三年間大幅に免除されます。なお、ここでいう市街化区域内農地は、川越市のような三大都市圏の特定市にある農地に限られます。

今年十二月末までに手続きを

今回の税の優遇は、次のような市街化区域内農地の宅地化のための手続きを経て行われ、そのすべてが(一)内の期限内に終了したものが対象となります。

①市街化区域内農地の所有者が、開発許可など計画的な宅地化のための申請書を都市計画課に提出し、申請を受理した証明書の発行を受



ける。(平成四年十二月三十一日まで。ただし、この申請書の受付開始時期については、七月二十五日発行の広報川越でお知らせします) ②その証明書を資産税課に提出し、宅地化農地の認定を受ける。(平成五年一月三十一日まで) ③都市計画課から開発行為等が地方税法の計画的宅地化に適合している旨の証明書の発行を受ける。(平成五年十二月三十一日まで) ④その証明書を資産税課に提出し、宅地化農地の確認を受ける。(平成六年一月三十一日まで) 免除等：平成四、六年度の対象農地に係る固定資産税と都市計画税の十分の九の額が免除されます。

なお、②を受けた後④の確認を受けるまでの期間は、十分の九の額が徴収猶予されます。その場合、平成六年一月三十一日までに確認を受けなかったときは、猶予されていた額を納めていただきます。

## 賃貸住宅の新築にも税の優遇

市街化区域内農地の所有者が、平成十一年十二月三十一日までに市街化区域内農地を転用して、基盤整備を伴った賃貸住宅を新築したときには、次のような固定資産税の減額を受けることができます。 (土地の固定資産税の減額) 平成六年十二月三十一日までに新

築した場合 五年間、三分の二の額が減額

平成七年一月一日から同十一年十二月三十一日までに新築した場合 三年間、三分の二の額が減額 (家屋の固定資産税の減額)

新築の翌年から最初の五年間は、四分の三の額が、その後の五年間は、三分の二の額が減額されます。なお、家屋の減額は、新築した賃貸住宅が四階建て以上の中高層耐火構造のときに限られます。

## お問い合わせ

計画的な宅地化のための手続きは都市計画課課係内線5502 ●税の免除、減額については、資産税課土地係内線844

## おわびと訂正

五月十日発行の広報川越に誤りがありました。次のように訂正いたします。(傍点の箇所が訂正したところです)

■九ページ、「心身に障害のある方の軽自動車税を減免」の記事の中、申請に必要な持ち物は、「平成四年度軽自動車納税通知書」でした。

■十三ページ、短歌のコーナー、川越まひる野会の田辺由喜子さんの作品は、「幼な日の吾子のひとみに似てあをくぐるほひてをり二月のすばる」でした。

# 生産緑地地区指定に係る同意書の提出について

生産緑地地区の指定は農業者の意向を尊重

市街化区域内農地の生産緑地地区の指定にあたっては、国と埼玉県から面積や土地利用計画とのかわりなど、指定の基準等が示されています。

川越市では、素案作成にあたって、これらを踏まえながら、市の指定方針をまとめました。

この指定方針では、生産緑地地区の指定は、農業者の意向を尊重して行うこととし、先に実施した意向調査において生産緑地地区の指定希望が出された農地のうち、法の要件や指定基準に適合するものは生産緑地地区に指定することとしています。

## 指定には、同意書が必要

生産緑地地区の都市計画決定には、農地の所有者とその他の関係権利者の同意が必要です。このため、指定基準等に適合する農地については、生産緑地地区の指定の前に、同意書を提出していただくこととなります。同意書の用紙は、六月上旬に所有者の皆さんに郵送します。



同意書の受け付けは、農地のある地区別に、次の会場で行います。

日程	地区	受付会場
6/9(水)	高階地区	市農協高階支店
6/11(木)	霞ヶ関地区	霞ヶ関農協本店
6/12(金)	福原地区	市農協福原支店
6/16(水)	本庁地区 (田面沢地区を除く)	市農協川越支店
6/17(木)	南古谷地区	市農協南古谷支店
6/18(木)	大東地区	市農協大田支店
6/19(金)	名細地区	市農協名細支店
	山田地区	市農協山田支店
	田面沢地区	市農協本店

時間：午前9時30分～午後4時  
お問い合わせ：都市計画課係内線5502

川越市役所は第2・第4土曜日に「土曜開庁」を実施しています。6月の開庁土曜日は13日と27日です。

# 年金額が改定されました

国民年金や厚生年金は、物価の上昇による実質的な年金額の目減りを防ぐため、「完全自動物価スライド制」によって、物価の上昇に合わせて年金額の改善を行っています。

平成三年度の政府の統計による物価上昇率は、三・三パーセントでした。この物価上昇に伴い、平成四年四月からの年金額が引き上げられ、下の表のようになります。お問い合わせ：保険年金課年金額係内線2655

年金種別	平成3年度	平成4年度
老齢基礎年金	702,000	725,300
障害基礎年金(1級)	877,500	906,600
〃(2級)	702,000	725,300
遺族基礎年金(子1人)	904,400	934,400
(2人目の子の加算額)	(202,400)	(209,100)
(3人目以降の加算額)	(67,500)	(69,700)
老齢年金10年年金	426,500	440,700
〃5年年金	363,000	375,100
障害年金(1級)	877,500	906,600
〃(2級)	702,000	725,300
母子年金(子1人)	904,400	934,400
(2人目の子の加算額)	(202,400)	(209,100)
(3人目以降の加算額)	(67,500)	(69,700)
老齢福祉年金 全額支給	359,200	371,100
〃一部支給	299,500	303,500

# 電算利用の事業所は「給与支払報告書」の予約を

市では、来年一月に提出していただく「平成五年度給与支払報告書」を電子計算機で作成する事業所に、あらかじめ用紙を無料で郵

# し尿処理業者が変更

市のし尿処理許可業者の(株)中商事、し尿のくみ取りと浄化槽清掃業務を廃業することになりました。

今まで(株)中商事に、し尿のくみ取りと浄化槽清掃業務を依頼していた(一)内の地区の方は、次の七許可業者に依頼してください。

- ▼中央衛生 ☎22-6675 (大東地区、福原地区)
  - ▼川越衛生 ☎22-3034 (芳野地区、古谷地区、南古谷地区)
  - ▼内藤清掃 ☎32-2327 (本庁地区、大東地区、山田地区)
  - ▼石川商事 ☎22-3047 (本庁地区、霞ヶ関地区、山田地区)
  - ▼太盛運輸 ☎42-1168 (福原地区)
  - ▼加藤商事 ☎22-5957 (福原地区、大東地区、山田地区)
  - ▼埼玉清掃 ☎43-0368 (本庁地区、高階地区)
- 申し込み：市民税課市民税第二係内線8800

# 移動図書館の巡回日程

お問い合わせ…市立図書館 ☎22-0559



第一・第三週	第一・第四週
水曜 大東南公民館 PM1:30~2:15	水曜 春日神社(砂新田) PM1:15~2:00
木曜 西川越駅前 PM1:15~2:00	水曜 古谷公民館 PM1:15~1:50
金曜 山田公民館 PM1:15~1:55	木曜 南古谷公民館 PM2:15~3:00
土曜 西文化会館 PM0:45~1:30	金曜 山田西町集会所 AM11:15~正午
土曜 笠幡団地 PM1:50~2:50	土曜 氷川神社(砂) PM0:45~1:35
土曜 霞ヶ関東小学校 PM2:45~4:15	土曜 南古谷団地集会所 PM2:00~2:30
土曜 大東公民館 PM2:15~3:00	土曜 芳野小学校 PM2:15~3:10
土曜 名細公民館 PM2:15~3:00	土曜 川越ハイツ集会所 PM3:30~4:30
土曜 かわつる初雁団地 PM3:15~4:30	土曜 霞町団地公民館 PM2:15~3:00
土曜 霞ヶ関住宅団地 PM3:30~4:30	土曜 メゾンむさしの PM3:30~4:30
土曜 川鶴公民館 PM3:30~4:30	土曜 川越グリーンパーク PM3:00~4:30
土曜 下広谷南公民館 PM3:45~4:30	

# 事務所が移転します

新庁舎の完成に伴い、次の事務所が移転します。電話番号は、以前のものと変わりません。

新住所 川越市豊田本二七七一三

- 川越労働基準監督署 ☎42-0891 (六月一日(月)に移転)
- 川越公共職業安定所 ☎42-0197
- 浦和地方法務局川越支局 ☎43-3824 (六月八日(月)に移転)



5月、6月の2か月、不正大麻・けし撲滅運動を実施中。お問い合わせ…川越保健所 ☎24-0380

川越市役所 ☎24-8811

### 6月の主な公共施設催しものガイド

#### 児童センター こどもの城

石原町1-41-2 ☎25-7288  
休館=月曜日・祝日

★とびだせ!あそび「紙すもう」  
日時…6月14日(日)、午後2時 対象・定員…小学生・先着20人

★わんぱく広場  
日時…6月5日(金)・19日(金)・26日(金)、午前10時30分から 対象…満2歳以上の幼児と母親  
※乳幼児子育て相談も行っていきます。

★星空の観望会「月・木星」  
日時…6月6日(土)、午後7時30分から 対象・定員…小学生以上・先着20人 申し込み…当日、午後5時～5時30分に同センター(電話可) ※小・中学生は保護者同伴で。雨天・曇天の場合は中止。

★映画会「あしたふたの日・ぶたじかん」  
日時…6月21日(日)、午後2時から

★認定会「ステップ・ジャンプ」  
日時…6月28日(日)、午後2時から 対象…小学生  
※1～3位には認定証をさしあげます。

★手芸教室「キルティングのマガジンラック」  
日時…6月21日(日)・28日(日)、午前10時と正午(計2回) 対象・定員…小学4年生以上・先着15人(親子での参加可)  
経費…330円 申し込み…6月3日(休)～14日(日)、午前10時から直接同センター(電話可)

★おはなしのへや  
日時…毎週土曜日、午後2時30分から  
内容…本の読み聞かせと紙芝居

★プラネタリウム  
春の星座紹介番組「七つの星」(6月7日(日)まで放映) 放映時間…火～金曜日=午後4時▶土曜日=午後3時▶日曜日=午前11時と午後3時 定員…先着98人 経費…100円

お知らせ  
6月9日(火)～20日(土)は番組入れ替えおよび機械点検のため放映を休みます。6月21日(日)からは夏の星座紹介番組「宇宙のメリーゴーランド」を放映します。



#### 川越市市民会館

郭町1-18-7 ☎22-4678 休館=火曜日・祝日

##### 大ホール

日	催しもの	入場方法	開演時間	問い合わせ	電話
6日(土)	第12回定期演奏会	350円	PM3:00	川越南高校吹奏楽部	44-5223
7日(日)	第5回定期演奏会	300円	PM3:30	川越初雁高校吹奏楽部	44-2172
13日(土)	第9回定期演奏会	350円	PM2:15	川越女子高校吹奏楽部	22-3511
14日(日)	第6回障害のある人もない人もみんな輝けコンサート	300円	PM1:00	障害者の生活と権利を守る川越市民の会	22-5976
20日(土)	第30回定期演奏会	400円	PM2:30	川越高校吹奏楽部	22-0224
21日(日)	定期演奏会	1,000円	PM2:00	川越少年少女合唱団	22-0310
27日(土)	ニューヨーク・シンフォニック・アンサンブル特別演奏会	A席 2,000円 B席 1,500円	PM6:00	市民文化課	24-8811 (内)806

##### 中ホール(やまぶき会館)

日	催しもの	入場方法	開演時間	問い合わせ	電話
4日(木)	映画監督岡本愛彦 映画と講演のつどい	1,000円	PM1:30	ライフコミュニティ社	33-1975
8日(日)	料理研究家「小林カツ代」講演会	無料	PM1:30	川越市生活情報センター	26-7066
19日(金)	人形劇「麗女の宅急便」	2,900円	PM6:30	川越おやこ劇場	48-2156
20日(土)	弦楽オーケストラ演奏会	250円	PM2:30	川越女子高校	22-3511
21日(日)	第5回定期演奏会	300円	PM1:30	川越西高校吹奏楽部	31-2424
28日(日)	ピアノ・オルガン発表会	無料	PM3:30	グループ・カンノ	26-4918

#### 川越西文化会館

鯨井1556 ☎33-6711 休館=火曜日・祝日

日	催しもの	入場方法	開演時間	問い合わせ	電話
6日(土)	2台ピアノによる演奏会	無料	PM7:00	松岡 昭	24-4383
7日(日)	第22回新舞踊藤寿会発表会	無料	AM11:00	藤寿 鳥紫	42-2718
14日(日)	市川バイオリン・チェロ教室 第10回発表会	無料	PM1:00	市川 喜久夫	43-7959
20日(土)	ピアノ発表会	無料	PM6:15	青木 千穂子	33-3743
27日(土)	親と子のフェスティバル	無料	PM2:20	北野赤ちゃん塾	24-1626
28日(日)	第12回ピアノ・エレクトーン発表演奏会	無料	正午	武田 久美子	42-2696

★市民会館、やまぶき会館は駐車場が狭いため、お車での来場はなるべくご遠慮ください。

★入場券などのお問い合わせは、それぞれの主催者をお願いします。

#### 市立図書館展示室

三久保町2-9 ☎22-0559

休館=月曜日・祝日・月末

##### ■第7回川越市内高等学校書道展覧会

6月3日(水)～7日(日)、午前9時30分～午後5時(3日は午後1時から、7日は午後4時まで)

##### ■川越美術協会展(絵画、写真など)

6月17日(水)～23日(火)、午前10時～午後5時(17日は正午から、23日は午後4時まで)

#### コミュニティルームA アトレ6階

生活情報センター ☎26-7066

時間…午前10時30分～午後7時

##### ▶日本画展

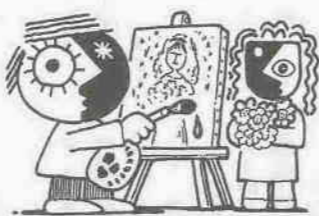
6月10日(水)～15日(月)

##### ▶三人展(油絵ときり絵)

6月17日(水)～22日(月)

##### ▶扇河岸絵画教室児童画展

6月24日(水)～29日(月)



#### 県民ミニギャラリー

■本川越駅前戸田ビル2階■

##### ●川越水墨画研究会第6回作品展

6月10日(水)～16日(火)、午前10時～午後5時(10日は午後1時から、16日は正午まで)

##### ●東洋大学写真部・学外展

6月17日(水)～23日(火)、午前10時～午後6時(17日は正午から、20日・21日は午後7時まで、23日は午後3時30分まで)

##### ●川越文化写真友会第1回写真展

6月24日(水)～30日(火)、午前10時～午後6時(24日は正午から、30日は午後4時まで)

## 六月一日は人権擁護委員の日

人権は、私たちが守らなくてはならない大切な権利です。

人権擁護委員は、法務大臣の委嘱を受け、人権が侵されないよう監視している方々で、川越市には下の表のとおり、十人の人権擁護委員がいます。

困りごとや心配ごとなどで悩んでいる方は、人権擁護委員にお気軽にご相談ください。相談は無料。秘密は守られます。

問い合わせ：浦和地方法務局川越支局 ☎43-3824

氏名	住所	電話
國田正雄	岸町二一六〇	42-7850
齋藤 巖	新宿町五二〇一九	44-6781
関根 一夫	鯨井一六九二一	31-0202
麻生 秀子	藤間八五六一	42-3988
石川 松江	仙波町四一〇一〇	22-6151
吉田 亘	今福五〇	43-4196
柴 正	新宿町五七二七	42-6622
池田 文三	野田町二一三三三五	43-2409
齋藤 隆子	西小仙波町一七二二	22-4748
沼田 正順	三光町二九一一	22-2414

## 勤労者(サラリーマン)のための住宅資金融資制度

市では、次のような条件で勤労者の皆さんに、住宅資金をお貸ししています。希望者は、申込用紙(商工観光課で配布)と必要書類をそろえ、市内の取扱金融機関へ申し込んでください。

### ＜申込資格＞

- ① 次の①⑥の条件をすべて満たしている方。
- ② 事業所に三年以上勤務している二十歳から六十歳までの方。
- ③ 市内に住んでいるか、市内の事業所に一年以上勤務している方で、同居親族(予定者を含む)がある方。
- ④ 市内に自分が住むため、次のように住宅を新築・購入・増築する方。
- ⑤ 新築：床面積が一六五平方メートル

ルまでのもの  
購入：新築住宅、マンションで床面積が一六五平方メートルまでのもの  
中古：昭和五十年四月一日以降に新築された住宅、マンションで建築確認通知書が添付できるもので、床面積が一六五平方メートルまでのもの

増築：増築しようとする面積が一〇平方メートル以上で、増築後の床面積が一六五平方メートルまでのもの  
④ 建物が、建築基準法その他の関係法令に適合していること。  
⑤ 融資決定後二か月以内に工事を

着手すること。購入の場合は、申し込み前に該当物件に居住していないこと。  
⑥ 平成五年二月末日までに工事が完成し、金融機関の事務手続きが終了可能なこと。

＜融資条件＞  
融資限度額：七百万円  
利率：年四・九パーセント(団体信用生命保険付きは、五・二パーセント)  
償還期間：二十五年以内(返済時に七十歳以下)  
償還方法：元利均等月賦償還(ボーナス併用可)  
問い合わせ：商工観光課労政係 ☎内線452

## 地球人の喜ぶし方

### じきんじから始めよう!

日本では、六月一日からブラジルで開催される「地球サミット」を成功させ、地球環境を守るために、一九九二年一年間を「アース・イヤー'92」としていろいろな行事を展開しています。そこで川越市でも、皆さんといっしょに考え行動していこうと、ポスターコンクール、環境フェアなどを企画しています。

「地球の環境を守る」というお話が大きすぎて、ピンとこない方が多いかもしれません。しかし、この地球がかつてない危機にさらされているのは事実です。人間社会の繁栄が地球環境に大きな負担をかけてきたのです。

美しい星「地球」を次の世代に残すためには、私たち一人一人が地球環境問題を正しく認識し、「地球人のひとり」として、

町内で、職場で、家庭の中で地球にやさしく暮らしていくことが緊急の課題となっているのです。

毎月二十五日発行の広報に掲載していくこのコーナーは、地球環境を守るための身近な行動を提案していく予定です。地球にやさしい暮らしは別に難しいものではありません。できることから始めましょう。

川越市アース・イヤー'92  
ポスターコンクール作品展  
6月6日(土)・7日(日)  
アトレ6階コミュニティルームA



問い合わせ：環境管理課 ☎内線2000

川越市役所は第2・第4土曜日に「土曜閉庁」を実施しています。6月の閉庁土曜日は13日と27日です。

お知らせ



川越市市制施行70周年

★城下町サミット

日本各地の城下町の現状を認識し、川越の魅力と課題と展望について話し合います。

日時：6月2日(火)午後2時30分～5時40分

基調講演「都市の魅力、小江戸の魅力(立正大学名誉教授・服部勉三郎さん)」

★44回市民文化祭さつき展

地域からの発言「津若松市の城下町の魅力と課題(柳アリシシグマ・羽生英一さん)」

★アルバイト

川越水上公園41-2241

業務内容：プール監視、駐車場整理、改札など

日時：6月11日(木)午前9時から

教室

●中央公民館の教室

古典文学講座 「奥の細道」の旅する心(前期)

●古典文学講座

南古谷公民館35-1519 平家物語(合戦場面を中心)

★水道週間

水道管理課23-3061 6月1日(月)～7日(日)は水道週間です

★労働教育講座

日時：6月10日(木)17日(水)午前9時30分～午後3時30分

催し

内職講習会 婦人会館42-6346 日時：6月10日(木)17日(水)

●生活情報センターの催し

生活情報センター26-7066 消費生活講座 テーマ：食・農・教育を結ぶ

第45回市民体育祭

保健体育課45-315

ボウリング

日時：9月15日(木)午前8時から

会場：川越ファミリーレーン

種目…選手権の部 シングルス・ダブルス・チーム戦

個人戦の部 1人6ゲーム

参加費…選手権の部=1チーム10,000円

個人戦の部=1人2,000円

参加資格…市内在住か在勤または在学および市ボウリング連盟で認められた方

申し込み…参加費を添えて保健体育課または同連盟事務局(川越ファミリーレーン内)

●簿記講座

日時：6月12日～10月30日 毎週金曜日

●生きがい講座

大東南公民館42-0498 日時：6月23日(火)7月14日(火)

納期のご案内

6月1日(月)は、固定資産税(第1期分) 都市計画税(第1期分) 軽自動車税

納税は、便利な口座振替を。収納課管理係45-893

★市民体育館利用調整会議

日時：6月21日(日)午前10時～午後3時

●市立図書館の催し

農業ふれあいセンター26-6051 田植え体験 日時：6月14日(日)午前9時30分～午後1時

●市民文化課の相談

市立図書館22-0559 市立図書館22-0559 会場：視聴覚ホール

相談

●市民文化課の相談

市民文化課45-862 建築相談 家屋の建築、設計、設備、資金など。

●子育て電話相談

相談員2人が子育ての相談に応じています(中央保育園内) 電話：22-3345

●特設人権相談

家庭、土地・建物、困りごと、心配ごと、いじめなどについての相談に応じています。相談は無料、秘密厳守。

●巡回相談(痴呆性老人)

高齢福祉課45-239 精神科医師、ケースワーカー、保健婦による痴呆性老人とその家族のための相談。 日時：6月20日(土)午後1時～

休み

●戸田川越荘の休館

婦人青少年課45-522 改修工事のため、9月1日(火)からしばらくの間休館となります。

●子育て電話相談

3時30分 会場：川越保健所 対象：お年寄りのボケで悩んでいる方

●市民体育館利用調整会議

日時：6月21日(日)午前10時～午後3時

Table with 4 columns: 平成4年, 平成3年, 増減数, and rows for fire incidents and emergency rescues.

お知らせ

仲間になりませんか

川越ジャズ体操クラブ
毎週金曜日、午前10時～11時30分、中央公民館で、婦人対象、初心者歓迎。月千五百円。連絡先：清水美代子 ☎45-3448

大東友話会

話し方サークル。毎月第二・第四金曜日、午後7時～9時、大東公民館で。月千円。連絡先：勝又一郎 ☎32-4148 (午後6時以降)

川越の環境をよくする会

川越の環境に関心のある個人・団体の交流、情報交換、活動支援などを行い、環境の保全と改善のための啓発を目的とする団体。年二回程度活動。6月1日(月)、午後7時から中央公民館で打ち合わせがあります。連絡先：木戸保 ☎32-1798

南古谷レーダース(軟式野球)

小学生が対象。毎週日曜日・祝日、午後1時～1時45分。児童

タンポポバレエサークル

幼児の部(幼稚園児) 毎週土曜日、午後1時～1時45分。児童

城花会(パンフラー)

毎月第二・第四木曜日、午前10時～正午、北公民館で。入会金二千円、月三千円。先着二十人。連絡先：矢沢肇子 ☎22-6594

ミセス体操クラブ

毎週火曜日、午後1時30分～3時、霞ヶ関北公民館で。入会金千円、月千二百五十円。連絡先：根村芳花 ☎32-4046

古代の哲人に学ぶ

ソクラテス、アリストテレスなどについて話し合い、生きる意義と目的を勉強する。6月5日(金)、午後2時から、並木集会所で。無料。連絡先：斎藤正克 ☎35-1596

ホストファミリー(民泊家庭)

9月5日(土)～12月19日(日)、留学生を受け入れてくださるご家庭を募集。朝食・昼食(土・日曜日、

参加してみませんか

川越将棋名人戦
日本将棋連盟川越支部主催。6月7日(日)、午前9時から、南公民館で。五クラスに分けて対局。参加費千五百円(小・中学生は千円)。昼食付き。連絡先：若林清 ☎22-1783

出かけてみませんか

リサイクルカーペット
リサイクルカーペットを主として、川越水上公園テニスコート横で。川越水上公園テニスコート横で。出展はブリス五百円。雨天の場合は6月7日(日)。連絡先：須沢雅子 ☎45-0792

ソシアルダンスパーティー

コマンダス研究会主催。6月6日(日)、午後6時～9時、川越福祉センターで。午後6時～9時、川越福祉センターで。参加千円。連絡先：相川和江 ☎24-2839

第9回健康セミナー

健康笑の会主催。歯科医師による講演「生きること食べることへのメッセージ」。5月31日(日)、午後2時～4時、川越福祉センターで。無料。連絡先：健康笑の会事務局 ☎41-2160

第一回ポップスコンサート

東京国際大学吹奏楽団主催。6月7日(日)、午後1時30分から、同大学第一キャンパスオーデトリウムで。入場無料。連絡先：並木佳司 ☎34-1937

太極拳クラブ
毎週月曜日、午後7時～8時30分、婦人会館で。月二千円。連絡先：田端千枝 ☎42-4740

参加してみませんか

川越将棋名人戦
日本将棋連盟川越支部主催。6月7日(日)、午前9時から、南公民館で。五クラスに分けて対局。参加費千五百円(小・中学生は千円)。昼食付き。連絡先：若林清 ☎22-1783

出かけてみませんか

リサイクルカーペット
リサイクルカーペットを主として、川越水上公園テニスコート横で。川越水上公園テニスコート横で。出展はブリス五百円。雨天の場合は6月7日(日)。連絡先：須沢雅子 ☎45-0792

ソシアルダンスパーティー

コマンダス研究会主催。6月6日(日)、午後6時～9時、川越福祉センターで。午後6時～9時、川越福祉センターで。参加千円。連絡先：相川和江 ☎24-2839

第9回健康セミナー

健康笑の会主催。歯科医師による講演「生きること食べることへのメッセージ」。5月31日(日)、午後2時～4時、川越福祉センターで。無料。連絡先：健康笑の会事務局 ☎41-2160

第一回ポップスコンサート

東京国際大学吹奏楽団主催。6月7日(日)、午後1時30分から、同大学第一キャンパスオーデトリウムで。入場無料。連絡先：並木佳司 ☎34-1937

けんこう



延ばそう歯の寿命

生涯自分の歯でかみ、豊かな食生活を過ごしましょう。

6月4日(日)～10日(日)の「歯の衛生週間」にちなみ、6月6日(土)に市民会館で下記の事業を行います。お気軽にお出かけください。無料。

講演(午後1時30分から)
講師…家田荘子さん(作家)

歯の相談(午後1時～3時)
年齢を問わず歯全般について。

フッ素塗布(午後1時～3時)
対象…3～6歳
持ち物…タオル・スリッパ

※駐車場が少ないので、なるべく電車・バスをご利用ください。

主催…川越市・川越市歯科医師会
問い合わせ…健康課保健指導係

幼児食と歯みがき教室

日時…6月8日(月)、午前10時～正午(受け付け=午前9時30分～10時)
会場…大東公民館
対象…1歳～1歳3か月の子どもとその親
申し込み…5月29日(金)から、電話で健康課保健指導係

幼児のおやつと歯みがき教室

楽しいおやつ作りと正しいブラッシング。
日時…6月18日(木)、午前10時～正午(受け付け=午前9時30分～10時)
会場…高階南公民館
対象…2歳～就学前の幼児
定員…親子20組
持ち物…タオルと現在、家庭で使用している歯ブラシ
申し込み…6月8日(月)から、電話で健康課保健指導係

川越市役所 ☎24-8811

成人健康相談

健康手帳のある方は持ってきてください。
受付時間…午前10時～11時30分(6月18日(木)は、午後1時30分～3時)
問い合わせ…健康課保健指導係

Table with 3 columns: 月日, 会場, 内容. Includes dates like 6.4(木) and venues like 霞ヶ関公民館.

注意
アトレ地下1階のコミュニティルームBへは、バスターミナル側の1階ドアからご来場ください。

成人健康教室と健康相談

身体測定、血圧測定、尿検査、健康相談も実施しています。
テーマ…中高年のこころの健康
日時…6月8日(月)、午後1時15分～3時30分(受け付け=午後1時～1時15分)
会場…南公民館
対象…市内在住の成人
定員…40人
申し込み…6月2日(火)、午前10時から電話で保健センター

健康相談(心臓と血圧)

心臓病や高血圧で悩んでいる方の相談に専門医が応じます。
日時…6月19日(金)、午後1時30分～2時30分
会場…保健センター
対象…市内在住の成人
定員…先着30人
申し込み…6月2日(火)、午前10時から電話で同センター

なんでも健康相談

受付時間…午前10時～11時30分
持ち物…母子健康手帳・健康手帳
問い合わせ…健康課保健指導係

Table with 3 columns: 月日, 会場, 内容. Includes dates like 6.8(月) and venues like グリーンパーク.

2歳児の幼児学級

医師による講演。託児があります。
テーマ…子どものかかりやすい病気
日時…6月22日(月)、午後1時30分～3時30分
会場…高階公民館
対象…2歳児とその親
定員…先着30組
申し込み…5月30日(土)から電話で健康課保健指導係

6月の乳幼児健診

4か月児・1歳6か月児・3歳児が対象。
日程は「予防接種・健(検)診日程表」をご覧ください。

受付時間…午後1時30分～2時30分(3歳児のみ午後1時15分～2時)
持ち物…母子健康手帳、4か月児はバスタオルとハガキ、1歳6か月児は歯ブラシ、3歳児はアンケート用紙と尿袋
問い合わせ…健康課保健指導係

6月の乳幼児相談

希望者は、当日直接会場へ。無料。
対象…0歳～就学前
受付時間…午前10時～11時30分(6月3日(木)は、午後1時30分～3時)
持ち物…母子健康手帳
問い合わせ…健康課保健指導係

Table with 3 columns: 月日, 会場, 内容. Includes dates like 6.3(木) and venues like アトレ地下1階.

保健センター6月の各種相談

希望者は当日直接センターへ。無料。一般保健相談・思春期相談は随時、電話で受け付けています。

Table with 3 columns: 事業名, 月日, 受付時間. Includes items like 離乳・歯みがき教室 and 乳児相談.

食生活をよくする教室

「糖尿病とうまくつきあう」
試食・血圧測定・尿検査・健康相談も実施。
日時…6月23日(火)、午前10時～正午(受け付け=午前9時45分～10時)
会場…保健センター
対象…市内在住の成人
定員…30人
申し込み…6月10日(木)、午前10時から電話で同センター

けんこう



ちっちゃな笑顔
ごはんはボクの大切なもの。
井高裕翔くん (8か月・霞ヶ関東二)

ちっちゃな笑顔

ちっちゃな笑顔
少し太り気味
かなあ。
鎌田光一郎くん (2か月・六軒町二)

# 旅の空から

わたしの旅日記



ダンスを踊る中山さん(中央)

## 台湾を旅して

中山正男さん(65歳・新宿町5)

昨年12月、県老人大学川越学園に在学の折、「生きがいセミナー・台湾自然めぐり6日間の旅」に参加。台湾最南端の国立公園から始まり、高雄・台南・台北を巡りました。現地では、最初から最後まで日本語の達者なガイドさんが案内してくれ、とても楽しい旅でした。

印象に残っているのは、高雄市老人活動センターの親善訪問のときのことで、私たち一行40人を大歓迎。ほとんどの人が日本語を話し、カラオケ大会や歌謡ショーを開いてくれました。私も音楽に乗せられ、ダンスを踊ってしまいました。私たちは、学園で毎回歌う「四季の歌」を合唱し、大喝さいを浴びました。

台湾では、今でも「中国革命の父、孫文(孫中山)が尊敬されており、中山姓が有名です。「中山通り」があちこちにあり、基隆から台北を経て高雄に至る高速道路は「中山高速公路」と名づけられています。私が「中山」の名札を付けていたので、非常に親しまれ、うれしく感じました。

今回の旅は、日本と台湾友好の役目を十分に果たしたと思います。

## イラストコーナー

表通り裏通り



大場利奈さん(19歳・的場)



初雁公園にある三芳野神社裏に、四月二十九日(祝)「三代目初雁の杉」が植樹されました。川越城は、一名「初雁城」。この名の由来となっている伝説「初雁の杉」は、「昔、毎年北の空から飛んで来た初雁が、必ず一本の大きな杉の木の上で三声鳴き、三度回って南へ飛び去った」というも

はーとふる  
育て！  
初雁の杉

の。この杉は今はなく、昭和五十四年に二代目が植樹されましたが、残念なことに枯れてしまいました。三代目を植樹したのは、シルバ―人材センターで観光案内を務めるシルバ―ガイドの会。「観光案内をしていても、実物がないと聞く人も実感がわきません。これから、張り合いがありますよ」と、会長の田中義之さん(71歳・仙波町二)。

## まちのできごと トーク 109パレット

川越市の面積は109.18km<sup>2</sup>



### 藤村ゆかりの茶室を解体

「破壊」や「夜明け前」などで知られる文豪・島崎藤村の夫人静子の郷里は、川越の黒門町(現新富町1)。住まいの一部の茶室は、藤村が敬愛していた静子の母、加藤みきに昭和初期に贈ったもの。この茶室が、復元保存のために5月7日(休)から15日(休)にかけて解体されました。茶室は、加藤家の菩提寺である中院に移築されます。

### コンサートに来てね

「障害をもつ人ももたない人も、音楽を通してともに触れ合い理解しあおうと、市内外の福祉施設や文化団体が集まって開催する「みんな輝けコンサート」。今年で第6回を迎えるこのコンサートは、市民会館で6月14日(日)、午後1時に開演します。主催する同実行委員会では「多くの人に見に来てほしい」と張り切っています。



昨年の「みんな輝けコンサート」から

### しとやかに、いさましく

メーン！ 第一中学校の夜の柔剣道場に響く大きな声。これは剣道ではなく「なぎなた」の掛け声です。八代くに子さん(61歳・菅原町)ら3人の有段者が5月から6月の毎週水曜日に開いている初心者講習会。参加者は、10代から40代までの高校生や主婦11人。健康づくりとストレス解消には最適とか。講習後の笑顔がさわやか。



川越市役所 ☎24-8811

# 小江戸 春まつり ぶらぶら歩いて



▲「小江戸子ども時代行列」馬上の太田道真公。



▲オープニングはデキシードジャズ。



「小江戸春日大会」の「商防の猿まわし」



▶お色直し(？)でひと休み。  
▲本川越駅前を練り歩く時代行列の一行。



◀ やっこさんはジュースがお好き？「冷たくてオイシイワ！」



▲伊佐沼畔で行われた「小江戸花火大会」。夜空に開いた華麗な花の競演を満喫。



▲腕まで切らないですよ。カミサマ、ホトケサマ！



## 第1回 川越マラソン

四月二十九日(祝)、市制施行70周年を記念して、市内ライオンズクラブとライオンズクラブ主催の「第一回川越小江戸マラソン」を開催。全国各地から四、五八七人が参加し、健脚を競いました。





# ふるさとを刻む

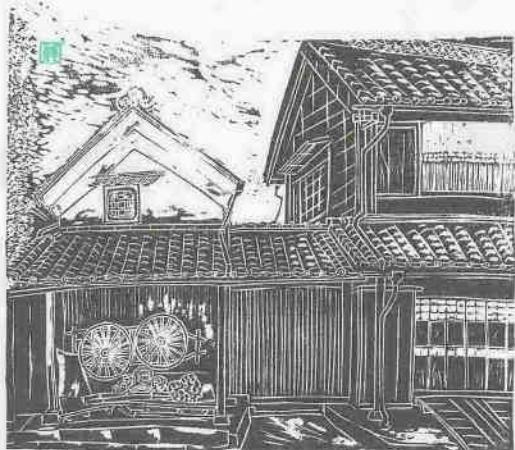
14

## 昔の船間屋 伊勢安(下新河岸)

東武東上線新河岸駅から東へまっすぐ歩くと、新河岸川に架かる旭橋があります。その一つ手前の道を右に折れると、表格子の美しい、風格のある「伊勢安」が目に入ります。建物は明治三年のもの。寛政年間に建てられたという蔵もそのまま、当時使われたのでしょうか、荷車の大きな車輪が二つ趣をそえています。

川越の水運は、米、麦などの年貢米や材木を江戸に運び、塩、油、魚、肥料を持ち帰ったそうです。新河岸川に二十一か所、荒川に入ってから終点の花川戸まで十六ヶ所の河岸場がありました。風を受けていつばいに帆をふくらませた舟が往来し、きつとにぎやかだったことでしょう。当時、女性たちは新河岸には着飾って出かけたそうです。

三百年にわたり川越に繁栄をもたらした舟運も、鉄道の発達にともない、さびれてしまいました。昭和六年、十五代続いた伊勢安もついに看板をおろしたそうです。



版画と文 松平静江さん

### 編集日記

平成3年全国広報コンクール(日本広報協会主催)で、広報川越が「広報紙・市部」の入選二席に選ばれた。受賞対象は、平成3年10月10日発行の広報紙。かつて舟運で栄えた「新河岸川」の歴史、見どころ、河川浄化のサークル、河川整備計画などを12ページにわたり特集したもの。昭和62年のテレビ広報・わが街川越の特選に次いで2度目、広報紙では初の受賞となった▶取材に協力いただいた方々に感謝。積み上げてきた諸先輩の努力に敬意。妻が開いてくれた晩さんの席で、より良い広報紙づくりを誓った。

## TV

### わが街川越 番組ガイド

38ch テレビ埼玉 毎週火曜日 午後5時30分～5時40分 画 午後10時15分～10時25分  
 ■一部変更になることがあります。あらかじめご了承ください。



仙波東照宮

5.26

TUESDAY

#### やまぶき会館オープン

508の客席を持つ中ホール、2つのリハーサル室、会議室3室を備えた「やまぶき会館」が、5月16日(土)、オープン。番組では、オープニング・セレモニーの様子、同会館の利用案内などを紹介します。

6.2

TUESDAY

#### 仙波東照宮

市立博物館で開催される「仙波東照宮宝物特別展観」(5月26日(火)～6月7日(日))に合わせ、日光、久能山とともに三大東照宮といわれる仙波東照宮(小仙波町1)を紹介します。

6.9

TUESDAY

#### 気ままに川越 小さな旅 新緑の福原

市内に潜在魅力を訪ねるシリーズ。今回歩くのは、新緑の福原地区。林の中を歩くと、すがすがしい風に思わず深呼吸したくなります。また、この地区に住みアヤメの普及活動をしている方のアヤメ畑も紹介します。

わたしのまちの  
ときめきテレビ