



■水のある生活	2
■道の風景	4
■グラフ&ポスターコンクール作品募集	9

【わたしたちのまち】

人口 307,053人 前月比 +142人
 ■男 155,510人 ■女 151,543人
 ●出生 277人 ●死亡 142人
 ●転入等 1,143人 ●転出等 1,136人
 世帯数 102,310世帯 前月比 +98世帯
 平成4年7月1日現在(在住外国人を含む)

1992(平成4年)川越市 市制施行70周年

未来をつくる緑と文化 かわごえ70

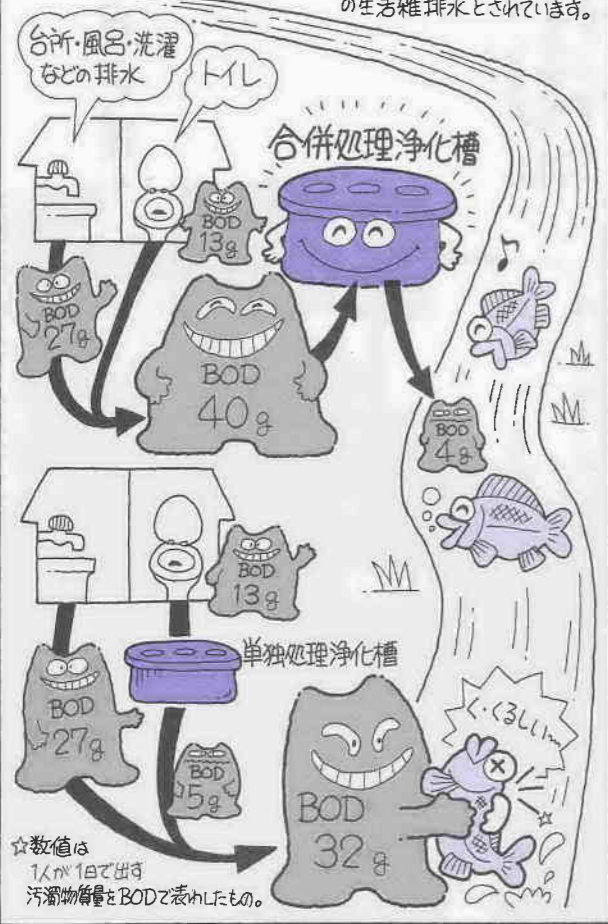


市役所土曜閉庁のお知らせ **8月は、8日(第2土曜日)と22日(第4土曜日)が休みです。**

* 戸籍関係(出生・死亡・婚姻など)の届け出は、本庁舎地下1階の当宿室で受け付けています。

生活排水は川を汚しています!

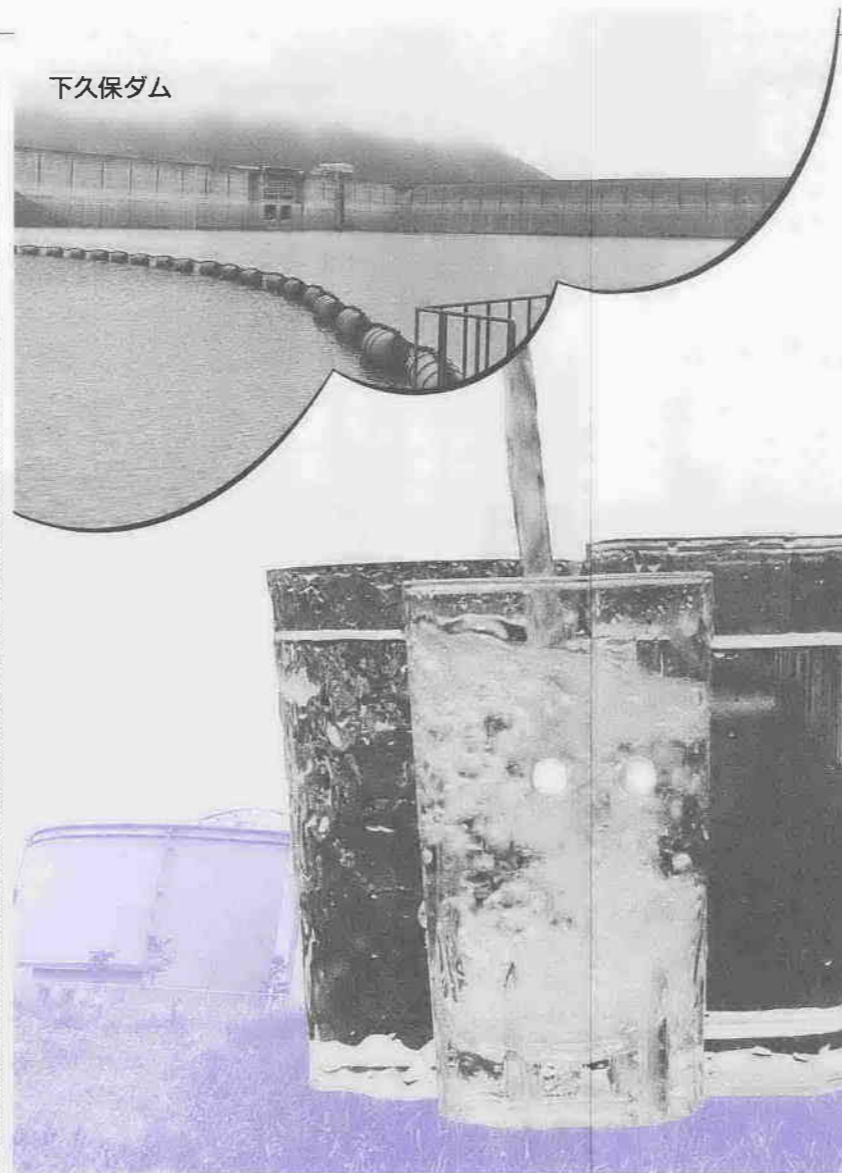
生活排水は、一般家庭から排出される汚水で、その中に含まれる汚濁物質の量(BOD量)は、1人1日当たり約40gといわれ、このうち尿は13g残り27gが台所・風呂・洗濯などの生活雑排水とされています。



水にやさしい生活を (合併処理浄化槽の紹介)

私たちに飲料水を供給している、川の汚染が問題になっていきます。おいしい水を飲むためにも、主な汚染の原因といわれている生活排水を、もっと意識していただませんか。

下久保ダム



水のある生活

あたりまえと思っていませんか

人類で初めて宇宙旅行をしたガガーリンは「地球は青かった」と「水の惑星・地球」を見たときの感動を伝えました。太陽系でなぜか地球だけが、その表面に満々と水をたたえています。

「水」は私たちが生きていくためになくてはならない「命のみなもと」、文化的生活を支えてくれる必需品です。しかし、蛇口をひねれば出てくる気軽さのためか、そのありがたさを意識することは少ないようです。

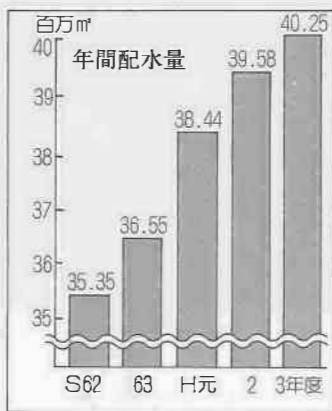
八月一日から一週間は「水の週間」。この機会に、私たちの生活に水を供給してくれる水道について考えてみたいと思います。



増え続ける水需要

川越市に、最初に水道水が供給されたのは、昭和二十九年。消防水利の確保や浅井戸を感染源とする伝染病の多発が、水道施設のきつかけになったようです。その後、干ばつによって枯れる浅井戸が増えたことで、水道が急激に普及していきました。昭和四十九年には、県水の受水を開始。今日では、九・九二パーセントという高い普及率になっています。

次の表は、昭和六十二年から平成三年度までの、川越市の水道の配水量を示したものです。



この五年間の平均で、毎年百二十二万立方メートル、川越駅東口アトレビルの六・三杯分もの水が増えているのがわかります。ここで、考えていただきたいことは、私たちが使っている水は文字どおり「湯水のごとく、わいてくるもの」ではないということです。

蛇口をひねると出てくる水を見ていると、水が出てこないことなど想像できませんが、昭和六十二年には、湯水のため県水の供給が最大時三八パーセントもカットされ、プールの利用を自粛

したこともありました。消費が増え続ける水は、天候によって左右される、限りある資源なのです。

安定して供給するために

現在川越市の水道では、荒川から取水された「県水」と市の井戸からくみ上げた地下水が、総延長千七百七キロメートルの送配水管を通じて、各家庭や会社などに送られています。

増大する水需要にこたえ、快適な暮らしを支えていくためには、水道施設の整備拡張と、水道水にするための原水の確保に努めなくてはなりません。そこで、市では平成十二年度を最終年度とした、「第七次拡張事業計画」を推進しています。計画の主な内容は、

- ① 県から送られてくる水を受ける配水池を、入間川左岸地域(霞ヶ関系統)に新設すること
- ② 受水場・浄水場の集中管理システムの導入
- ③ 石綿管、老朽管の更新
- ④ 緊急時に備えた貯水槽の設置などです。

しかし、総事業費百五十億円、人口三十五万人を想定したこの計画も、市民の皆さんの節水の協力がなくては、安定した水の供給を保障することにはなりません。

節水にご協力を

喝水のときには「一杯の水のありがたさ」を痛感する人も、豊富に水を使えると水の大切さを忘れがちです。

- 夏本番を迎えるこれからの季節は、一年で最も水の消費が増える季節です。
- 洗面、炊事のときに蛇口をこまめに

しめる ● お風呂の残り湯は洗濯などに使うなど、家庭でできる節水を心がけてください。

水道の水は安全です

水道は、伝染病対策という側面もあり、水道法に基づき水質管理された、

水道の新設・改増設・修理については、指定上下水道組合 ☎24-4667

水道についての問い合わせは、水道管理課 ☎23-3061

河川の汚染防止に最も効果的なのは、下水道の整備です。しかし、市内の全域に下水道を完備するにはまだまだ時間がかかります。そこで、河川に流す水を少しでもきれいなものにするために次のことに協力ください。

- ▼ お血やなべについた汚れは、紙や布でふき取ってから洗う。
- ▼ 油は、ぼろにしみ込ませるなど、じかに流さない工夫をする。
- ▼ 目の細かい三角コーナーを置き、調理くずを流さない。

合併処理浄化槽に補助金

し尿と生活雑排水をいっしょに処理する、合併処理浄化槽というものがあります。この浄化槽では、いままでの単独浄化槽では処理できなかった台所風呂、洗濯、洗面所から出る排水も処理ができるため、河川の汚染防止に大きな効果があります。そこで市では、この合併処理浄化槽を普及させるため

次のような条件で、補助金を交付しています。

対象者：公共下水道の計画区域外に居住し、専用住宅に処理対象十人以下の合併処理浄化槽を設置する方

※お住まいの土地が、対象地域に該当するか事前にお問い合わせください。

合併処理浄化槽補助金	
人槽区分	補助金額
5人槽	309,000円
6・7人槽	463,000円
8~10人槽	824,000円

申し込み：環境整備課施設係で随時受け付けます。同課に用意してある補助金交付申請書など、必要書類をお持ちください

問い合わせ：環境整備課施設係 ☎内線244

道の風景

ろう石の落書き
ホコテンで遊ぶ人
とりとめのない井戸端会議
すずかけの木がある舗道
大きな外国の自動車
じゃり道、アスファルト、右巻
かたわらに危ない石仏
ゆらゆら揺れる身
覚えるのがたいへんだった標識
坂道、曲がり角、交差点
人が行き交う林道
いつも楽しい「道草」
みどり、さいろ、あか
消火栓、パーキングスペース
道には、いろいろなものがあります



進いりと発展

移動する、道ができる。
道は、継続して繰り返される移動によって次第に形づくられ、移動の方法や運ぶものなどにあわせて整備が行なわれます。こうしてできた道は、時代の変化を傍観すると同時に文化や文明を運ぶ役割を担ってきました。

最も有名な道のひとつであるシルクロード（絹の道）は、隊商が物資を輸送するための道でした。アジア大陸を横断し、砂漠のオアシスを経由してヨーロッパに続く道は、物流と同時に東西の文化・文明の交流を促し、歴史にさまざまな影響を与えています。

シルクロード：中国の長安（現在の西安市）とローマをつないだ道。東の終点は「奈良」とする見方もあります。運ばれたものの中にあつた絹が、西洋では奇蹟品だったことから名前が用いられました。

■始まりは違っても

鎌倉街道は、関東の武士たちが鎌倉に駆けつけるために作られたものです。また、江戸幕府の政策として行われた参勤交代によって全国をつなぐ街道と宿場町が整備されました。

これらの道が作られた目的は、シルクロードとは異なるものでしたが、いずれも物資や文化の交流を活発にし、その後の産業やまちづくりに貢献しています。このことは、社寺への参拝などのために整備された道、修業者が開いた道についても同じことがいえます。

叙情あるユルユル

■道は時間も超える

私たちが、道を楽しむ理由のひとつに、道のある風景や道をたどる旅の持つ叙情的な部分があります。

今からおよそ三百年前に書かれた紀行文「奥の細道」は、人の心に旅の魅力を伝えています。現在も松尾芭蕉の足跡を訪ねたり、その行程をたどる人は少なくないようです。ここでは、古人の体験と自分の体験を重ね合わせ、時間を越えた思いを感じさせるものがあるのかもしれない。道を行き交うのは人や物資だけではなく、心がつかえます。

奥の細道：元禄二年（一六八七）松尾芭蕉が弟子の曾良とともに江戸の深川をたぎ、奥州をめぐる旅の大意に至り、伊勢に向かうまでのおよそ百五十日間の紀行文。途中、芭蕉は五十一句を詠んでいます。

みんなの道、それぞれの道

通学、通勤、ショッピング、井戸端会議、ドライブ、デート……。同じ道もその時々でどこかが違ってきます。幼いころ通った道、思い出される道など、その人だけの秘密や楽しみ方が、あるような気がします。また、人は、人生、修業・習いごとなどを形のない道とし、喜怒哀楽を道の起伏にたとえることもあります。

感謝の心

■ありがたう、道

道をつくる技術、ものを運ぶ技術にあわせ、道は進歩を続けてきました。しかし、道の持つ意味は、いつの時代も同じものです。

今日の地域交流、経済発展は道なしでは考えられません。また、日常生活、旅行やドライブなどのレジャーのときなど、人々は必ず道を利用して行きます。

こうした道とのかかわりを持ちながら、道に対する私たちのマナは、どうでしょうか。たとえば、道を駐車場にしていたり、「三捨て場」にしているなど、胸が痛むような行為も見られます。

道が、身近すぎて気にならないものになっているのでしょうか。しかし、親しみ仲にも礼儀。気にならないのが「無関心」だとすると、それは決していいことではありません。道に関心を持つことは、道の文化を守り、郷土を愛することに繋がります。

■道の日

建設省では、昭和六十一年から毎年八月十日（注1）を「道の日」と定め、国・都道府県・市町村などの関係団体が一体となって、道路の意義・重要性についての関心と道路を愛する心を養うための活動を行っています。また、毎年八月一日から三十一日までを「道路をまもる月間」とし、全国的にさまざまな行事が行われます。市では、八月二十三日に上記の催しを予定しています。

注1：大正九年八月十日に日本初めて道路整備計画が実施されました。

写真：川越水上公園取り付け道路

※川越水上公園周辺の道路は、プール営業期間中の休日は、たいへん混雑します。同路を利用される方は、なるべく早車・バスをご利用ください。

みんなの道、みんなが安全運転。

道の日 8月10日
道路をまもる月間 8月1日～31日
高みよう道路への関心
育てよう道路を愛する心

川越「道の日」フェスティバル（川越市市制施行70周年記念事業）
日時 8月23日 午後2時30分～4時30分

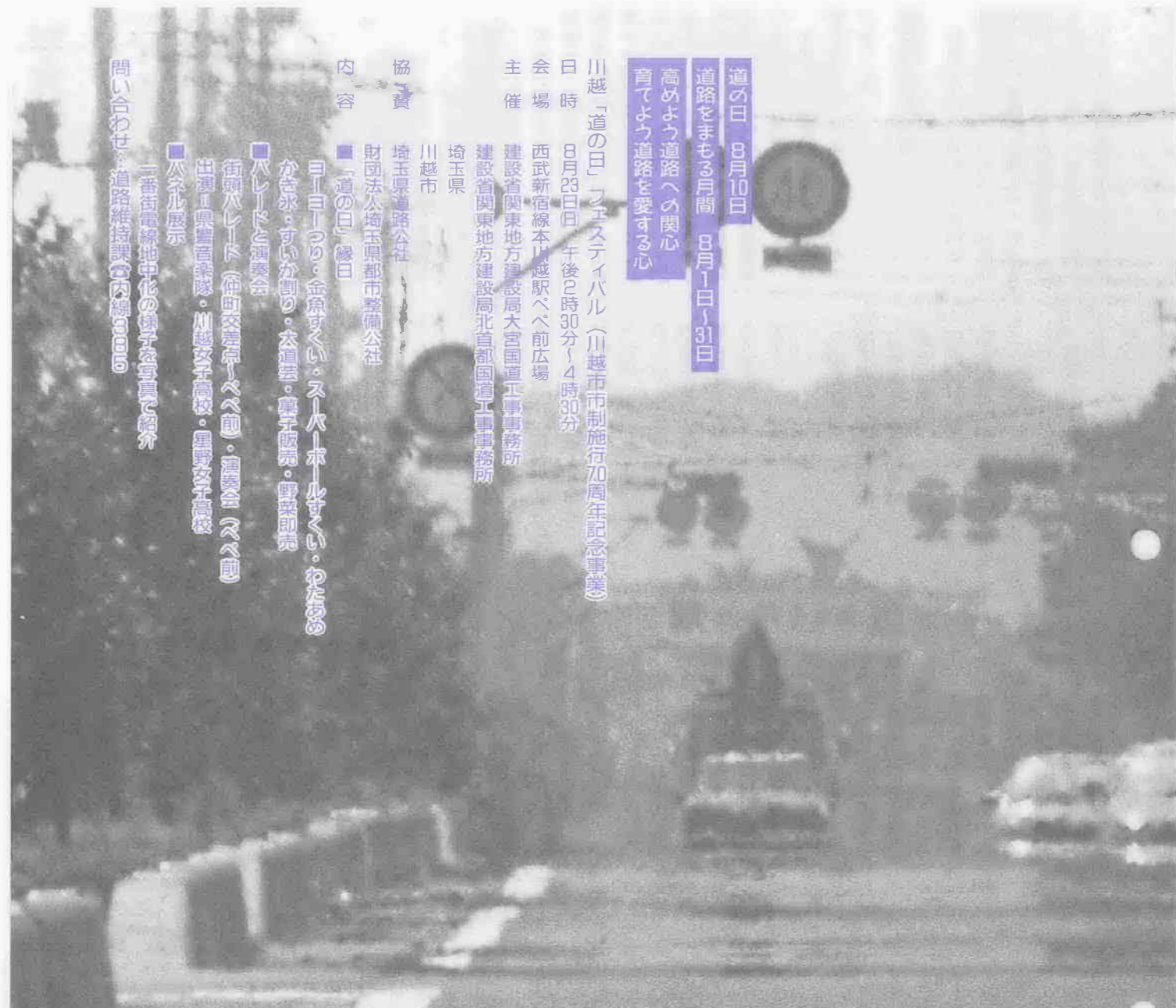
会場 西武新宿線本川越駅へべ前広場
主催 建設省関東地方建設局大宮国道工事事務所
建設省関東地方建設局北首都圏国道工事事務所
埼玉県
川越市

協賛
埼玉県道路公社
財団法人埼玉県都市整備公社

内容

■「道の日」優待
目玉「つり・金魚すくい・スーパースくい・わたあめ
かき氷・すいか割り・太鼓岩・菓子販売・警察即席
パレードと演奏会

■パレードと演奏会
街頭パレード（仲立交差点へべ前・演奏会へべ前）
出演：県警音楽隊・川越女子高校・星野女子高校
■パネル展示
「番街電線地中化の様子を写真で紹介
問い合わせ：道路維持課（内線0480）



写真を貸してください



市では現在、市制施行七十周年記念誌を作成しています（十二月に全戸配布予定）。

記念誌は「楽しみながら川越の歴史を知る」をテーマにしたもの。内容充実のため、皆さんのご協力をお願いします。

市内で撮影した古い写真のうち、貸していただけるものがありましたら、広報課までご連絡ください。写真は記念誌発行後に返却します。

計画的宅地化に税の優遇

平成四年度から宅地並み課税の対象となった市街化区域内の「宅地化する農地」の計画的宅地化を促すとともに、切り売りなどによるスプロールの開発（注1）を防止するため、農地所有者自身が市街化区域内農地の計画的宅地化を図る場合には、固定資産税等が三年間、大幅に減税されます。

今回の税の優遇の条件となる計画的宅地化には表1のようなものがあります。

優遇の内容

市街化区域内農地（平成四年一月一日現在）の所有者が、同四年末までに計画的宅地化の手続きを開始したことを市長に申告し、認定を受けた場合には固定資産税等の宅地並み課税額の十分の九に相当する部分が徴収猶予されます。

そして、平成五年末までに宅地化のための計画が決められたことを市長に申請し、確認を受けた場合には、徴収猶予されていた税額の納税義務が免除され、それ以降同六年まで税額の十分の九が減額されます。

- 表1
- 1 開発許可
 - 2 土地区画整理事業
 - 3 住宅街区整備事業
 - 4 農住組合
 - 5 地区計画
 - 6 優良な宅地化計画（開発許可を要しない宅地造成で、建設大臣の定める基準に適合するもの）

この場合「賃貸住宅の敷地が、良好な居住環境の整備のための公共施設の整備（基盤整備）が行われたもの」であることが必要です。これは、賃貸住宅の敷地が次のいずれかに該当するものをいいます。

- ① 開発許可による宅地の造成が行われたもの。
- ② 土地区画整理事業または住宅街区画整備事業が施行されたもの。
- ③ 優良な宅地の造成が行われたもの。
- ④ 宅地化のための計画策定等の内容に適合した宅地の造成が行われたもの。

土地にかかる固定資産税の減額

- ▼平成六年十二月三十一日までに新築した場合 五分間、三分の二の額が減額。
- ▼平成七年一月一日から同十一年十二月三十一日までに新築した場合 五分間、三分の二の額が減額。
- ▼平成七年一月一日から同十一年十二月三十一日までに新築した場合 五分間、三分の二の額が減額。

新築の翌年から五年間は、四分の三の額が減額。その後の五年間は、三分の二の額が減額されます。

ご協力をお願いします

こんな写真をお待ちしています

- まちの様子を写したもの
- 道路、交通などを写したものの
- 今はない公的施設を写したものの
- 生活の様子を写したものの
- 服装や習慣がうかがえるもの
- 継続的に行われている行事など
- 公的な式典、大会、催しなど
- その他めずらしい写真

問い合わせ：広報課広報係 ☎内線 434

宅地化する農地

8月から受け付けを開始

今回の税の優遇を受けるためには、次の手続きが必要です。

- ① 市街化区域内農地の所有者が表1に掲げる事業についての申請または事前協議など、計画的宅地化のための手続きを開始し、そのことについて都市計画課から証明書の発行を受ける。
- ② その証明書を資産税課に提出し、宅地化農地の認定を受ける。
- ③ その後、申請または事前協議にかかる事業が許可または認可されたなど、計画的宅地化のため

農地転用の届け出

農地を農地以外に使用するためには、農地法の許可を受けなければなりません。農地が市街化区域内にある場合は届け出が必要ですが、生産緑地法の改正により、市街化区域内の農地で「宅地化する農地」となった場合でも、農地転用を行うときは必ず事前に届け出をしてから工事を行ってください。

注1・スプロールの開発
虫食いのように不規則な状態で、周辺地域（郊外）へ拡大する開発。

小江戸川越キャンペーンレディコンテスト

川越の魅力を宣伝するキャンペーンレディを募集。川越を愛するあなたの応募をお待ちしています。

応募資格：市内在住か在勤または在学で決勝大会当日に十八歳から二十四歳までの未婚の女性で各種イベントに参加できる方

応募方法：応募票に必要事項を記入し、最近撮影したカラー写真（全身と上半身のそれぞれ正面・サードサイズ）を添え、八月十日（消印有効）までに川越市観光案内所キャンペーンレディコンテスト係（脇田町一〇五アトレ一階）に郵送または持参。

※応募票は同案内所と川越商工会

この場合「賃貸住宅の敷地が、良好な居住環境の整備のための公共施設の整備（基盤整備）が行われたもの」であることが必要です。これは、賃貸住宅の敷地が次のいずれかに該当するものをいいます。

- ① 開発許可による宅地の造成が行われたもの。
- ② 土地区画整理事業または住宅街区画整備事業が施行されたもの。
- ③ 優良な宅地の造成が行われたもの。
- ④ 宅地化のための計画策定等の内容に適合した宅地の造成が行われたもの。

土地にかかる固定資産税の減額

- ▼平成六年十二月三十一日までに新築した場合 五分間、三分の二の額が減額。
- ▼平成七年一月一日から同十一年十二月三十一日までに新築した場合 五分間、三分の二の額が減額。
- ▼平成七年一月一日から同十一年十二月三十一日までに新築した場合 五分間、三分の二の額が減額。

新築の翌年から五年間は、四分の三の額が減額。その後の五年間は、三分の二の額が減額されます。

話し、最近撮影したカラー写真（全身と上半身のそれぞれ正面・サードサイズ）を添え、八月十日（消印有効）までに川越市観光案内所キャンペーンレディコンテスト係（脇田町一〇五アトレ一階）に郵送または持参。

※応募票は同案内所と川越商工会

問い合わせ：川越市観光案内所 ☎26-70003

同和教育シリーズ

荊を越えて①

私の自慢は
私のふるさと

このシリーズは、平成三年七月、市が愛媛県宇摩郡土居町議会議員、同町文化協会理事江口徹子さんを招いて行った同和问题講演会の要旨を社会教育課でまとめたものです。

はじめに

ただいまご紹介いただきました愛媛県宇摩郡土居町から参りました江口と申します。過分なご紹介をいただきましてありがとうございます。

私自身、同和教育の解決のために、学問的に研究したとかそういうことではございません。私が、この問題に初めてかかわったのは、今から二十四年前でございます。

直接的には、私たちの結婚という形でかわりました。それ以来、こんな醜くてもいまい、そして悲しい人間差別は、一日でも早くなくしたい、そんな思いで私なりにこの二十四年間一

（川越は）りっぱな街でうらやましいなと思いました。私たちの土居町は、文化の里と言われています。土居という所は昔、入野と言いました。全国には入野という所はたくさんあるとお聞きいたしておりますが、当時は「いるの」と呼ばれており、文化の発祥の地であるというふうにならわれてきた所です。

（続く）

江口徹子さんの略歴

昭和十五年愛媛県土居町に生まれる。同四十一年に結婚。夫や仲間とともに地区の青年学習グループを組織。一方、婦人の文学をとおした解放学習会を主宰。同六十一年から三年間土居町教育委員会に勤務し、土居町同和教育の推進に重要な役割を果たす。平成二年同議会議員に当選、現在なお人権尊重を目指す町づくりのため活躍中。

生懸命に生きてきました。私の町は愛媛県宇摩郡の小さな町、人口約一万八千人の人々が住んでおります。

こんなにお暑い中、同和教育のお勉強のために……、ほんとうの意味で値打ちのあるお話ができるかどうか不安なんですけれども、私のできる精一杯の気持ちでお話ししたいと思います。きつとお聞き苦しかったりお見苦しかったりすることがたくさんあるかもしれませんが、最後までどうぞよろしくお付き合いください。

散歩道

シリーズ84

獅子が通り抜けた日

（鯨井）



梅雨の合間の一日、鯨井を訪ねました。お目当ては、この地区の天王まつり。重さ六十キログラムの大きな獅子頭を担いで地区の家々を回るまつりです。



若衆に担がれた獅子頭は、正午ちょうどに、薄日の差す八坂神社を出発。一行は、市の無形文化財になっている万作踊りを披露しながら、地区内を進んで行きます（写真①）。お神酒が入っていくにつれ、勢いづいていく獅子。しかし、圧巻は何といっても、小畔川に入っている水中行進です（表紙）。川の中ではしゃぐ姿を見ると、悪疫退散を願うまつりというより、大人が子どもに帰れるのを楽しむまつりというでした。



獅子の一行を後に、暮色深まる耕地へ。農業用水で、魚取りをしている親子に会いました（写真②）。「魚取りが大好き」と言う女の子。「ちいさいのは、川に返してあげるの」とも。

第三回線引き見直しにかかる都市計画案の縦覧

都市計画法第七条に基づく「川越都市計画市街化区域および市街化調整区域にかかる都市計画の計画書」の縦覧を次のとおり行っています。なお、今回は、川越市域においては市街化区域と市街化調

整区域の区分の変更はありません。縦覧会場：川越市都市計画課▼埼玉県都市計画課▼埼玉県川越土木事務所
縦覧期間：七月二十二日(水)～八月四日(火) (七月二十五日(土)・二十四日(日)を除く)、八月二日(日)は除く、午前八時三十分～午後五時
問い合わせ：都市計画課☎内線545

農地の申告調査

小作地などの所有状況を把握するため、農地の申告調査を行います。調査の対象は、八月一日現在で市内に住所があり、農地を所有している方、借りている方全員です。通じて配付します。

該当する方は、申告用紙に記入し、八月三日(月)までに、各地区の農業班長へ提出してください。申告用紙は、七月下旬に農業班長を通じて配付します。

なお、農業班に加入していない方は、直接農業委員会で申告してください。(その場で提出する方は印鑑をお持ちください。)
問い合わせ：農業委員会☎内線3993

8月30日までに提出を

消防職員を募集

川越地区消防組合では、男子消防職員と女子消防職員を募集します。住民の安全な暮らしを守るため、活気に満ち、情熱のある方の応募をお待ちします。
募集人員：二十八人(うち女子二人)
応募資格：大学・短大・高校を来

年三月卒業見込みか平成三年三月以降に卒業した方で、大学・昭和四十一年▼短大・同四十二年▼高校・同四十五年、いずれも四月二日以降に生まれた方が受験申し込み：八月二十四日(月)～二十六日(水)、午前九時～午後四時、消防本部(神明町四八～四

郵送不可)
採用試験：九月十三日(日)、午前八時四十分、消防本部
※募集要項・受験申込書は消防本部で配付中。
問い合わせ：消防本部総務課☎220700

消防は地域の人の命綱

平和への願いを込めて

広島(八月六日)、長崎(八月九日)に投下された原子爆弾は、一瞬にして多くの尊い命を奪ったばかりか、その影響によってさまざまな不幸が起きています。

こうした悲劇を二度と繰り返さないために、市では、次の原爆投下の日時に、死没者のめい福と世界平和を願って、「時の鐘」を鳴らし、黙とうを行います。市民の皆様

原爆投下時に黙とうを

さんのご賛同をお願いします。
●八月六日(水)、午前八時十五分から一分間
●八月九日(日)、午前十一時二十分から一分間

グラフィック&ポスターコンクール作品募集

統計グラフ

〔主催〕市・市教委
課題：自由。ただし、第一部のみ児童が観察した結果をグラフにしたものに限る
応募資格：市内に在住か在学の小・中学生と高校生以上の学生、市内在住の一般

九月八日(火)までに学校を通じて、下水維持課排水対策係☎内線326
※入選作品は、全国下水道促進デーポスターコンクールに出品される予定です。

選挙啓発ポスター

〔主催〕市選挙管理委員会
課題：明るい選挙を推進するもの
応募資格：市内に在住の小・中学生
規格：45cm×30cm～55cm×40cm
応募先：作品の裏に出品票をはり、九月十日(木)までに選挙管理委員会☎内線502

※特選作品は、県・国の明るい選挙啓発ポスターコンクールに出品される予定です。

清掃ポスター

〔主催〕市・市教委
課題：ごみの減量・資源化(ごみの出し方、びん・かんの分別、集団回収など)▼きれいなまちづくり(ごみの散乱防止、美化清掃など)▼その他清掃に関すること
応募資格：市内に学の小・中学生
規格：B3判
応募先：作品の裏に出品票をはり、

〔出品票〕
応募作品は自分で制作し、未発表のものに限ります。また、作品の著作権は主催者に帰属し、原則として作品は返却しません。

応募区分・表題 氏名(フリガナ) 性別・住所 職業(学校名・学年)

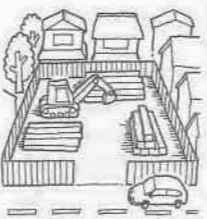
規格：B3判/A2判
応募先：作品の裏に出品票をはり、

特別土地保有税の申告を

八月は取得分の申告納付月です。八月は、特別土地保有税(取得分)の申告納付月です。特別土地保有税は、土地の有効利用を促すために設けられた税金で、一定面積以上の土地を所有あるいは取得した方が、その土地を有効利用していないときに課税されます。今回、申告納付に該当するのは、平成三年七月一日から同四年六月三十日までに千平方メートル以上の土地を取得した方です。ただし、農業経営規模拡大のために取得した農地は対象外になります。該当する方は、資産税課にある申告用紙に必要事項を記入し八月三十一日(月)までに、申告納付してください。

特別土地保有税Q&A

Q・資材置場は課税されますか?
今年六月、千平方メートルの土地を取得し、現在資材置場になっています。仮設の建物も建っているのですが、特別土地保有税は課税されるのでしょうか。
A・資材置場では課税対象
右に説明したように、特別土地保有税は、土地の有効利用を促すことを目的にした税金です。今回の申告対象になる千平方メートル以上の土地を取得した場合も、その土地にマンションを建てるなど有効利用していると認められるときは課税されません。ただし、この「有効利用」には、法律に基づいた基準があります。



資材置場は課税の対象です。

地球人の暮らし方

3 地球温暖化VS省エネルギー

地球の温度は、太陽から流れ込む日射の熱と地球が宇宙に放出する熱のバランスによって定まっています。しかし、大気中には地球が放出する熱を封じ込める性質を持った二酸化炭素などの「温室効果ガス」があります。温室効果ガスの濃度が増えると大気や地表にたまる熱が増え、地球が暖まってしまうのです。一説によると、このまま何の対策もとらなかつた場合、二〇二五年には世界の平均気温が約一度、二十一世紀末までに三度上昇し、海面の上昇、気象の変化などを引き起こし、私たちの生活に深刻な影響が出るといわれています。仮に海面が一メートル上昇したとすると、東京の下町の大部分は海水面より低くなってしまいます。温室効果ガスの濃度を増やさないために、今私たちが身近にできることの一つに、電気や熱などのエネルギーの節約が考えられます。省エネ型の家電製品、OA機器を効率よく使用するこ

- 掃除機の省エネ
フィルタはこまめに掃除する。大きいごみは捨てる。
 - 洗濯機の省エネ
すすぎの前には必ず脱水する。
 - 冷蔵庫の省エネ
ドアのパッキンはこまめに掃除。入れ過ぎ詰め過ぎに注意。
 - エアコンの省エネ
冷やし過ぎず、暖め過ぎない。
 - 自動車の省エネ
空ぶかしをしない。
- スピードを出し過ぎない。ここにあげたのはほんの一例に過ぎませんが、省エネは、地球温暖化を防ぐばかりでなく、経費の節約にもなりますので、実践してみたいかがでしょうか。

問い合わせ：環境管理課☎内線2200

お知らせ

70周年事業

★立川談志独演会

立川談志、三遊亭鳳楽ほかの出演。
日時：9月6日(日)、午後5時30分
開場 会場：市民会館やまぶき会館 木戸鏡：二千五百円(全席自由) 申し込み：深田商店(川越病院そば) ☎25-0107
問い合わせ：伊藤明 ☎33-2717

教室

●三道教室

施設管理公社 ☎25-8720
日時：8月22日、9月26日、毎週水・土曜日、午後6時30分、8時30分 会場：川越武道館
対象：市内在住か在勤の高校生以上(高校生は、保護者の同意が必要) 定員：先着三十人
経費：二千円(傷害保険含む)
服装：トレーニングパンツ、靴下か足袋 申し込み：7月29日(水)8月10日(月)に、経費を添えて武道館 ※火曜は休館です。

●ビデオ初心者教室

撮影から編集まで。
中央公民館 ☎22-1394
日時：8月21日、9月11日、毎週金曜日、午後7時～9時(9月6日(日)は一日) 対象：市内在住か在勤の方 定員：二十人
申し込み：7月31日(金)、午前9時から同館(電話可)

●子ども日本舞踊教室

福原公民館 ☎42-5005
日時：8月22日、11月28日、毎週土曜日、午後2時30分～4時30分(9月12日と11月14日は、午前9時～11時) 対象：小学生、高校生 定員：先着二十人
経費：三千円 申し込み：8月3日(月)、午前9時から同館(電話可)

●介護者教室

真壽園デイサービスセンター ☎33-2888
毎月第三土曜日に開催される「失語症者と家族の集い」。
日時：8月15日(土)、午前10時45分～午後0時15分 テーマ：痴呆と言語について 会場：アト

●公開講座

川越高等技術専門学校 ☎35-7070
【簿記講座(初級)】
日時：9月16日(水)18日(金)、午前9時30分～午後3時30分 対象：市内在住の方(学生を除く)
定員：先着二十人 経費：無料
申し込み：8月4日(火)、午前8時45分から婦人会館

●ファミリー教室

川越女子高校プール 種目…自由形、平泳ぎ、背泳、バタフライ、個人メドレー、メドレーリレー、リレー クラス…小学4年生以下、小学5・6年生(小学生は標準記録以内で泳げる児童)、中学生、高校生、30歳未満、40歳未満、50歳未満、60歳未満、60歳以上 種目制限…1人2種目まで(リレーを除く)、リレーは学校、職場、自治会、クラブ単位で 申し込み…所定の用紙で8月8日(土)までに、保健体育課

●夏休み工作教室

親子で塗装(本立て)。
日時：8月23日(日)、午前10時～午後3時 対象：市内在住の親子(小学生以下) 定員：先着親子十組二十人 経費：無料
申し込み：8月3日(月)、午前8時30分から同校(電話可)

●ふれあいセンターの催し

日時：8月8日(土)(雨天の場合9日(日)、午後7時～9時30分) 会場：高階北小学校と古谷東小学校 対象：市内の小学生以上(小学生は保護者同伴) 定員：先着各百人
申し込み：8月8日(土)、午前9時30分

●三回ふれあい盆踊り大会

日時：8月8日(土)(雨天の場合9日(日)、午後7時～9時30分) 会場：高階北小学校と古谷東小学校 対象：市内の小学生以上(小学生は保護者同伴) 定員：先着各百人
申し込み：8月8日(土)、午前9時30分

●ふかしまんじゅう講習会

日時：8月8日(土)、午前9時30分～正午 定員：先着二十四人
経費：五百円 申し込み：8月4日(火)、午前9時から同センター(電話可)

●学校プール開放

保健体育課 ☎317
日時：8月1日(土)・2日(日)・8日(土)・9日(日)、午前10時～正午

農薬の空中散布

水稲の病害虫防除のため、下記の水田耕地で農薬の空中散布を実施します。散布区域付近のご家庭は、食器や洗濯物などに農薬がかかるようにご注意ください。
散布時間は、午前5時～9時ごろですが、天候により時間や日程を変更することがあります。

- 8月6日(水)＝霞ヶ関
- 8月8日(土)＝名細・山田
- 8月9日(日)＝芳野
- 8月10日(月)＝南古谷

川越市病害虫防除協議会 ☎35-8711 (入間中央農業共済組合内)

川越市役所 ☎24-00011

●生活情報センターの催し

生活情報センター ☎26-7066
「漬物と健康」
当日、直接会場へ。
日時：8月7日(金)、午後1時30分～3時30分 会場：アトレ六階コミュニティルームA 定員：先着八十人 経費：無料
講師：漬物博士・小川敏男さん
「人生の長距離ランナー」
当日、直接会場へ。

●消費生活講演会

日時：8月22日(土)、午後0時30分開場、1時30分開演 会場：市民会館大ホール 定員：二百人 経費：無料
講師：ニユースキヤスター・森本毅郎さん
●なつやすみ工作教室
市立図書館 ☎22-0559
小学一～三年生向けの「ぐるぐるすつとん」と、小学四～六年生向けの「変身ウルトラマン」。
日時：8月7日(金)、午後2時～3時(一～三年生)と午後3時30分～4時(四～六年生) 定員：各先着二十人 申し込み：7月29日(水)午前9時30分から同館(電話可)

●国民年金ふれあい講座

日時：9月11日(金)、午前10時20分～午後4時40分 会場：国民年金保養センター「むさしの」(伊佐沼) 対象：国民年金の加入者と年金受給者 定員：先着百人 経費：千五百円 申し込み：8月10日(月)までにハガキに住居、氏名、年齢、性別、電話番号、受けたい教室の種類、これ

●川越洗心会(金春流謡曲)

毎月三回、木曜日、午前10時～正午、雀の森会館で。月三千五百円程度。連絡先：三浦津美 ☎43-9419 (午後6時以降)

●かわつる太極拳クラブ

毎週水曜日、午後7時30分～9時、川越公民館で。月二千円。連絡先：堀坂貞子 ☎32-3447 (午後6時30分以降)

●人形劇団グルッパ

公演の際の人形操作や照明、音楽などを手伝ってくれる方。連絡先：神田みずゑ ☎22-3159
参加してみませんか

●河童絵

小学生が対象。河童の絵ならなんでも。ハガキかハガキ大の紙で「川越かっぱ村祭り」(8月21日(金)23日(日)アトレ六階)で展示。申し込み：8月15日(土)までに住所、氏名、年齢、性別、電話番号、350小ヶ谷六九荒井良 ☎41-7062。*作品は返却しません。

●第五回川越市連盟会長杯

男子シングルスオープン卓球大会
市卓球連盟主催。8月23日(日)、午前8時30分から、市民体育館で。トーナメント方式。一般男子、年次別(二十歳代、四十歳代、五十歳代、六十歳代)、一人二種目まで。一種目五百円。申し込み：申し込み用紙に参加費を添え、現金書留で8月5日(水)までに〒350川越郵便局私書箱33号・川越市卓球連盟 連絡先：関根一夫 ☎31-0202 (午後6時以降) ※申込用紙は、市民体育館にあります。

6月までの市内の交通事故発生件数

	平成4年	平成3年	増減数
総件数	3,894件	3,532件	+362件
人身事故件数	947件	627件	+320件
死者数	6人	4人	+2人
傷者数	1,150人	783人	+367人
物損事故件数	2,947件	2,905件	+42件

交通事故に備え、川越市交通災害共済へ加入を

川越地区消防組合管内 6月の火災と救急出動

火災件数	9件
損害額	664万円
救急出動	564件
搬送人員	559人

消防テレホンサービス ☎23-0700

市制施行70周年記念 '92Jリーグヤマザキナビスコカップ 三菱浦和FC対日産FC横浜マリリス

川越運動公園陸上競技場オープンイベントとして、プロサッカーJリーグ公式試合を開催します。前売券を発売中です。
日時…9月27日(日)、午後2時～
会場…川越運動公園陸上競技場(下老袋388-1)

	S席	SA席	A席
入場料…右表			
前売券	3,500円	2,500円	1,500円
当日券	4,000円	3,000円	2,000円

黒田書店川越店・丸井川越店・丸広川越店・東武トラベル川越営業所・トラベルサンコー川越支店・埼玉旅行センター・ファミリーマート市内各店・忠実屋鶴ヶ島店・西友新上福岡店
問い合わせ…保健体育課 ☎内線316

募集

●婦人青少年課の募集

婦人青少年課 ☎内線521
少年の主張作文
市青少年を育てる市民会議ほか主催。家庭、学校、地域、友達、将来などをテーマにした作文(未発表のもの)。
部門：中学生の部、高校生の部
対象：市内在住か在学の中・高校生 応募：9月30日(水)までに、黒ペンで四百字詰め原稿用紙五(六枚)(学校名、学年、性別、氏名を明記)を同課
※応募原稿は、返却しません。
女性団体・グループの登録
市内で活躍する未登録の女性団体やグループは、登録をお願いします。一覧を複製し、情報交換や活動に役立てます。
登録：8月15日(土)までに登録申請

●児童農業作文

農家生活、農業体験などから得たことなど、農業がテーマ。対象：市内の小学四～六年生
応募：9月16日(水)までに、四百字詰め原稿用紙三枚程度を直接小学校へ提出 問い合わせ：同センター

●市民文化祭いけ花展作品

中央公民館 ☎22-1394
第四十四回市民文化祭のいけ花展出品者を募集。
展示期間：前期 9月10日(土)12日(日) 後期 9月13日(日)15日(火) 対象：市内在住か在勤の方 定員：前・後期とも先着十人 経費：五千円 申し込み：8月3日(月)、午前9時から経費を添えて同館

●さいたま地球環境賞

地球環境保全に有効な活動を実施している個人・団体が対象。応募資格：県内在住か在勤の個人

●子ども日本舞踊教室

福原公民館 ☎42-5005
日時：8月22日、11月28日、毎週土曜日、午後2時30分～4時30分(9月12日と11月14日は、午前9時～11時) 対象：小学生、高校生 定員：先着二十人
経費：三千円 申し込み：8月3日(月)、午前9時から同館(電話可)

●介護者教室

真壽園デイサービスセンター ☎33-2888
毎月第三土曜日に開催される「失語症者と家族の集い」。
日時：8月15日(土)、午前10時45分～午後0時15分 テーマ：痴呆と言語について 会場：アト

●公開講座

川越高等技術専門学校 ☎35-7070
【簿記講座(初級)】
日時：9月16日(水)18日(金)、午前9時30分～午後3時30分 対象：市内在住の方(学生を除く)
定員：先着二十人 経費：無料
申し込み：8月4日(火)、午前8時45分から婦人会館

●ファミリー教室

川越女子高校プール 種目…自由形、平泳ぎ、背泳、バタフライ、個人メドレー、メドレーリレー、リレー クラス…小学4年生以下、小学5・6年生(小学生は標準記録以内で泳げる児童)、中学生、高校生、30歳未満、40歳未満、50歳未満、60歳未満、60歳以上 種目制限…1人2種目まで(リレーを除く)、リレーは学校、職場、自治会、クラブ単位で 申し込み…所定の用紙で8月8日(土)までに、保健体育課

●夏休み工作教室

親子で塗装(本立て)。
日時：8月23日(日)、午前10時～午後3時 対象：市内在住の親子(小学生以下) 定員：先着親子十組二十人 経費：無料
申し込み：8月3日(月)、午前8時30分から同校(電話可)

●ふれあいセンターの催し

日時：8月8日(土)(雨天の場合9日(日)、午後7時～9時30分) 会場：高階北小学校と古谷東小学校 対象：市内の小学生以上(小学生は保護者同伴) 定員：先着各百人
申し込み：8月8日(土)、午前9時30分

●三回ふれあい盆踊り大会

日時：8月8日(土)(雨天の場合9日(日)、午後7時～9時30分) 会場：高階北小学校と古谷東小学校 対象：市内の小学生以上(小学生は保護者同伴) 定員：先着各百人
申し込み：8月8日(土)、午前9時30分

●ふかしまんじゅう講習会

日時：8月8日(土)、午前9時30分～正午 定員：先着二十四人
経費：五百円 申し込み：8月4日(火)、午前9時から同センター(電話可)

●学校プール開放

保健体育課 ☎317
日時：8月1日(土)・2日(日)・8日(土)・9日(日)、午前10時～正午

第45回 市民体育祭

保健体育課 ☎内線315

バレーボール

①ジュニアの部=9月13日(日)、午前8時から②ママさんの部=10月18日(日)、午前8時から③家庭婦人の部=11月8日(日)、午前8時から④総合6人制の部=10月11日(日)、午前8時から⑤総合9人制の部=11月15日(日)、午前8時から 会場…市民体育館ほか 参加資格…①②③は登録団体、④⑤は市内在住か在勤、在学の方 申し込み…①は8月15日(土)まで、②は8月29日(土)まで、③は10月5日(月)までに各部会、④⑤は9月11日(金)までに保健体育課
※④⑤に参加の方は9月18日(金)、午後7時から市民体育館で代表者会議があります。

ソフトボール

①成年男子の部(30歳以上)=9月6日(日)・20日(日)・27日(日)・10月4日(日)、午前8時から②壮年男子の部(45歳以上)=10月11日(日)・18日(日)、午前8時から③婦人の部=9月13日(日)・15日(火)、午前8時30分から④チャンピオン大会(各部ベスト8)=11月8日(日)・15日(日)、午前8時30分から 会場…入間大橋グラウンド 申し込み…7月31日(金)までに、①②は各学区の理事、③は婦人部役員 ※8月25日(火)、午後6時から市役所7AB会議室で代表者会議があります。

水泳

日時…9月6日(日)、午前8時30分から 会場…川越女子高校プール 種目…自由形、平泳ぎ、背泳、バタフライ、個人メドレー、メドレーリレー、リレー クラス…小学4年生以下、小学5・6年生(小学生は標準記録以内で泳げる児童)、中学生、高校生、30歳未満、40歳未満、50歳未満、60歳未満、60歳以上 種目制限…1人2種目まで(リレーを除く)、リレーは学校、職場、自治会、クラブ単位で 申し込み…所定の用紙で8月8日(土)までに、保健体育課

相談

●特設人権相談
家庭、土地建物、困りごと、心配ごと、いじめなど。
●市民文化課の相談
相続税、贈与税、所得税など。日時：毎月第一月曜日、午前10時～午後4時 会場：同課相談室
●ハローワーク手話通訳
川越公共職業安定所(ハローワーク)では、聴覚障害者の職業相談などに手話通訳を行っています。ご利用ください。
実施日時：毎月第一、第三木曜日、午後1時～3時 問い合わせ：同安定所 ☎42-0197

市民文化課の相談

日時：8月11日(火)、午前10時～午後3時 会場：南公民館 問い合わせ：浦和地方法務局川越支局 ☎43-3824
●市民文化課の相談
相続税、贈与税、所得税など。日時：毎月第一月曜日、午前10時～午後4時 会場：同課相談室
●ハローワーク手話通訳
川越公共職業安定所(ハローワーク)では、聴覚障害者の職業相談などに手話通訳を行っています。ご利用ください。
実施日時：毎月第一、第三木曜日、午後1時～3時 問い合わせ：同安定所 ☎42-0197

市民文化祭いけ花展作品

中央公民館 ☎22-1394
第四十四回市民文化祭のいけ花展出品者を募集。
展示期間：前期 9月10日(土)12日(日) 後期 9月13日(日)15日(火) 対象：市内在住か在勤の方 定員：前・後期とも先着十人 経費：五千円 申し込み：8月3日(月)、午前9時から経費を添えて同館

さいたま地球環境賞

地球環境保全に有効な活動を実施している個人・団体が対象。応募資格：県内在住か在勤の個人

子ども日本舞踊教室

福原公民館 ☎42-5005
日時：8月22日、11月28日、毎週土曜日、午後2時30分～4時30分(9月12日と11月14日は、午前9時～11時) 対象：小学生、高校生 定員：先着二十人
経費：三千円 申し込み：8月3日(月)、午前9時から同館(電話可)

介護者教室

真壽園デイサービスセンター ☎33-2888
毎月第三土曜日に開催される「失語症者と家族の集い」。
日時：8月15日(土)、午前10時45分～午後0時15分 テーマ：痴呆と言語について 会場：アト

公開講座

川越高等技術専門学校 ☎35-7070
【簿記講座(初級)】
日時：9月16日(水)18日(金)、午前9時30分～午後3時30分 対象：市内在住の方(学生を除く)
定員：先着二十人 経費：無料
申し込み：8月4日(火)、午前8時45分から婦人会館

ファミリー教室

川越女子高校プール 種目…自由形、平泳ぎ、背泳、バタフライ、個人メドレー、メドレーリレー、リレー クラス…小学4年生以下、小学5・6年生(小学生は標準記録以内で泳げる児童)、中学生、高校生、30歳未満、40歳未満、50歳未満、60歳未満、60歳以上 種目制限…1人2種目まで(リレーを除く)、リレーは学校、職場、自治会、クラブ単位で 申し込み…所定の用紙で8月8日(土)までに、保健体育課

8月の主な公共施設催しものガイド

児童センター こどもの城

石原町1-41-2 ☎25-7288
休館=月曜日・祝日

- ★ジャンボ紙しばい
日時・内容…8月1日(出)「うりこひめとあまんじゃく」▶8日(出)「さっちゃんのまほうの手」▶15日(出)「ラプンツェル」▶22日(出)「ブレーメンのおんがくたい」▶29日(出)「しあわせの王子」、いずれも午後2時から
★映画会
日時・内容…8月7日(出)「月の輪ぐま」▶14日(出)「ジャングル大帝-故郷-」▶21日(出)「ジャングル大帝-赤い翼-」▶28日(出)「ジャングル大帝-自然-」、いずれも午後3時から
★認定会「ボウリング」
日時…8月5日(水)・12日(水)、いずれも午後3時から ※1~3位には認定証をさしあげます。
★影絵「にじのみずうみ」ほか
日時…8月19日(水)、午後3時から
★パネルシアター「とんでったバナナ」
日時…8月26日(水)、午後3時から
★星空の観望会「土星・二重星」
日時…8月29日(土)、午後7時30分から
対象・定員…小学生以上・先着20人 申し込み…当日、午後5時~5時30分に同センター(電話可) ※小・中学生は保護者同伴で。雨天・曇天の場合は中止。
★手芸教室「革細工」
日時…9月6日(日)・13日(日)、午前10時~正午 内容…ペンケース、めがねケースのいずれかひとつ 対象・定員…小学4年生以上・先着15人 経費…300円 申し込み…8月5日(水)、午前10時から経費を添えて同センター

市立図書館

視聴覚ホール 三久保町2-9 ☎22-0559
休館=月曜日・祝日・月末

- 名作映画会「黄色いリボン」
8月2日(日)、午前10時と午後2時から
■平和を考える映画会
8月14日(金)「せんすい艦に恋をしたくじら」▶「さよならカバくん」▶「核戦争後の地球 I・II」▶15日(土)「象のいない動物園」、いずれも午前10時と午後2時からの2回
■青春映画フェスティバル(中・高生対象)
8月19日(水)~21日(金)「ロッキー①~③」▶26日(水)~28日(金)「ベスト・キッド①~③」、いずれも午後2時から
■夏休み子ども映画会
8月29日(出)「グリックの冒険」▶30日(出)「はれときどきぶた」、いずれも午前10時と午後2時から

川越市市民会館

郭町1-18-7 ☎22-4678 休館=火曜日・祝日

大ホール
Table with columns: 日, 催しもの, 入場方法, 開演時間, 問い合わせ, 電話

中ホール(やまぶき会館)

Table with columns: 日, 催しもの, 入場方法, 開演時間, 問い合わせ, 電話

★市民会館大ホールは、工事のため12月10日(水)~17日(水)、来年1月16日(土)~31日(日)は休館となります。

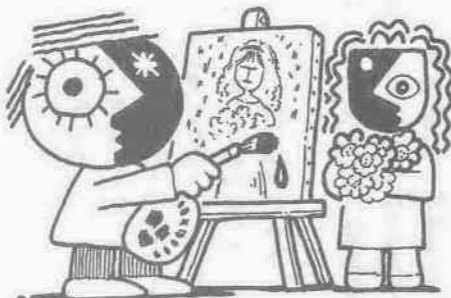
川越西文化会館

鯨井1556 ☎33-6711 休館=火曜日・祝日

Table with columns: 日, 催しもの, 入場方法, 開演時間, 問い合わせ, 電話

県民ミニギャラリー

【本川越駅前戸田ビル2階】
●第11回てんちゃんまあちゃんの2人展
(水墨画、油絵など)
8月12日(水)~18日(火)、午前11時~午後5時(18日は午後3時まで)



アトレ6階
コミュニティルームA
生活情報センター ☎26-7066
時間…午前10時30分~午後7時

- ▶新構造・油絵展
7月29日(水)~8月3日(日)
▶牛乳パックを使った動くおもちゃの展示と実習
8月8日(土)・9日(日)
▶川越カッパ村祭り
8月21日(金)~23日(日)
▶小原流花展・写真展
8月26日(水)~31日(日)

川越市役所☎24-8811

けんこう



ちっちゃな笑顔
お散歩は
たのしいナノ
犬石悠介くん
(10か月仲町)

●8月の乳幼児健診

4か月児、1歳6か月児、3歳児が対象。
日程は「予防接種・健(検)診日程表」をご覧ください。該当会場が都合の悪い方は、連絡を。
受付時間…4か月児と1歳6か月児=午後1時30分~2時30分▶3歳児=午後1時15分~2時 持ち物…母子健康手帳▶4か月児=バスタオル・ハガキ▶1歳6か月児=歯ブラシ▶3歳児=アンケート用紙・尿袋
問い合わせ…健康課保健指導係

●8月の乳幼児相談

希望者は、当日直接会場へ。
対象…0歳~就学前 受付時間…午前10時~11時30分 持ち物…母子健康手帳 問い合わせ…健康課保健指導係

Table with columns: 月日, 会場, 内容

●幼児のおやつと歯みがき教室

日時…8月20日(水)、午前10時~正午(受け付け=午前9時45分~10時) 会場…高階南公民館 対象…2歳~就学前の幼児 申し込み…8月10日(月)、午前10時から電話で健康課保健指導係

●なんでも健康相談

赤ちゃんからお年寄りまでの健康相談。
受付時間…午前10時~11時30分 持ち物…母子健康手帳、健康手帳 問い合わせ…健康課保健指導係

Table with columns: 月日, 会場, 内容

●保健センター8月の各種相談

希望者は、当日直接センターへ。一般保健相談、思春期相談は随時電話で受け付けています。

Table with columns: 事業名, 月日, 受付時間

●食生活をよくする教室「ビタミンの疑問に答える」

食事で健康づくり。試食、血圧測定、尿検査、健康相談も実施。
日時…8月25日(火)、午前10時~正午(受け付け=午前9時45分~10時) 会場…保健センター 対象・定員…市内在住の成人・30人 申し込み…8月5日(水)、午前10時から電話で同センター

●成人健康相談

健康に不安がある方の相談に、保健婦が応じます。
受付時間…午前10時~11時30分(8月20日(水)は午後1時30分~3時) 問い合わせ…健康課保健指導係
※健康手帳のある方は持参。

Table with columns: 月日, 会場, 内容

●健康相談(歯科)

入れ歯などの歯科治療や口腔の疾患に関する悩みに歯科医師が応じます。

- 川越市役所 ☎24-8811
健康課管理係(☎内線252)
予防係(☎内線254)
保健指導係(☎内線257)
●保健センター ☎24-8611
●川越保健所 ☎24-0380

日時…8月21日(金)、午後1時30分~2時30分 会場…保健センター 対象・定員…市内在住の成人・30人 申し込み…8月4日(火)、午前10時から電話で同センター

●幼児食と歯みがき教室

日時…8月10日(月)、午前10時~正午(受け付け=午前9時45分~10時) 会場…大東公民館 対象…1歳~1歳3か月児とその親 申し込み…8月3日(月)、午前10時から電話で健康課保健指導係

●献血にご協力を

- 7. 31(金)…川越市役所
午前10時~正午
午後1時30分~3時30分
8. 1(土)…藤間文化会館
午前10時~正午
8. 1(土)…牛子小学校
午後1時30分~3時30分
問い合わせ…健康課管理係

休日の診療機関

- 休日の当番医
【受付時間…午前9時~午後5時】
7. 26(日)…鈴木産婦人科皮膚科医院(産・婦・皮)
中原町2-3-1 ☎22-1134
8. 2(日)…埼玉病院(内)
西小仙波町1-8-3 ☎24-5911
8. 9(日)…福地医院(皮・泌・外)
的場2313 ☎31-1511
●内科・小児科の休日診療
川越市休日急患診療所
小仙波町2-45-5 ☎23-0601
【受付時間…午前9時~11時
午後1時~3時
午後8時~10時30分】
●歯科の休日診療(急患のみ)
川越市予防歯科センター
三久保町18-5 ☎24-3891
【受付時間…午前9時~11時30分】

市役所土曜閉庁のお知らせ
8月は、8日(第2土曜日)と22日(第4土曜日)が休みです。

平成4年7月25日

まちをきれいに

川越クリーンラリー530

みんなの手でまちをきれいにしようと「川越クリーンラリー530」が、七月十二日(日)に開催されました。これは、市制施行七〇周年記念事業として、市内外のビル清掃会社八社が組織する埼玉西部ビルメン協同組合(大屋理事長・新宿町二)が主催したもので、梅雨の晴れ間の日曜日、市民団体など約四百五十人が参加し、ゴミ拾いや道路標識の清掃などに汗を流しました。



リヤカー清掃車のお通りだーい。



回収したゴミは、全部で約300kg。

十人で構成。十七グループが、決められたコースの清掃に当たります。十時三十分、用意されたリヤカー九台、トラック八台とともに、市役所を出発。おそろいの緑の手袋をはめ、時の鐘周辺、一番街、サンロード、川越駅西口などそれぞれのコースに向かいました。歩きながらゴミを拾ってみると、道端にはいろいろなゴミが落ちています。たばこの吸い殻、空き缶、紙パック、スナック菓子の袋……。いろいろなゴミが落ちてるわねえ。これだけ捨てる人がいるんだな。三歳ぐらいの男の子が、拾い集めた吸い殻やリングプルを見せてくれました。

お昼近くになると、集め終えたグループが続々と市役所前に戻って来ました。みんな流れる汗をふきながら、配られたジュースや弁当を持ち、思い思いの場所で一休み。集めたゴミは、用意した三トントラックの荷台に積み替えられました。いっぱいに膨らんだゴミ



「飲んだり食べたりは、お金を出せば簡単なことかも知れませんが、最後まで責任を持って処理することを考えたいですね」と話すのは、川越市鹿兒島県人会で参加した渡辺勇さん(48歳・古谷上)。

参加者によって集められた、可燃ゴミ約二〇〇キロ、不燃ゴミ約六〇キロは、翌日西清掃センターで処分。また、びん・かんはりサイクルに回されました。

みんなで街をきれいにすることで、環境への意識と道徳心について考えることができたクリーンラリーだったようです。



道路標識の清掃も行われました。



春の伊豆高原 親子旅

矢沢健二さん(55歳・的場北2)

この春、母と今はそれぞれ主婦となっている3姉妹とドライバー兼カメラマンの私の5人で、伊豆高原へ親子旅行を楽しんだ。「伊豆」の名は、「出湯」から転訛したともいわれ名湯が多い。宿は相模灘に面し、浴室からは初島、大島が望まれ、潮さいの音を聞きながらタフタブと湯に身を任せていると思わず「生き返った」との実感がわいてきた。夕餉では、黒潮ははぐくんだ新鮮な海の幸に舌鼓を打ちながら、久しぶりの親子水入らずの団らんには話も尽きなかった。城ヶ崎海岸は豪快にして勇壮な景観をなし、海岸線に沿ってピクニカルコースを歩くと海に架かるつり橋や灯台、ヒメユズリハの群落、江戸城石切り場跡などあって飽きない。起伏に富んだコースは喜寿を過ぎた母には少々荷が重く、手をひきながら「戯れに母の手を曳きそのあまり重きに泣きだして歩めず」などと冗句をいながらの散策は、断が上上の老松が海風に松籟を奏でている音色とともに忘れられない思い出となった。ただ、心ない空缶の投げ捨てを見るにつけ心を痛めたことも忘れられない。

イラストコーナー



作品を前に、宗形さん(右)と金子さん。

はーとふる

土のぬくもりを表現

焼き物 写真 二人展

「焼き物と写真で、武蔵野の土のぬくもりを表現しよう」と、陶芸家・金子道夫さん(44歳・石原町二)と写真家・宗形慧さん(45歳・仙波町一)による二人展が、六月三十日(火)〜七月二十四日(金)、二番

街ギャラリー「おさつ」で開催。セピア調の作品たちが、訪れた人々の目に止まっていました。

作品は、金子さんが自宅の「川越窯」で製作した三十センチ四方の大つば、花瓶、皿など二十七点。宗形さんが撮影した雑木林や川越の風景写真十八点。「焼き物は、地域に根ざしたものがよい」とこだわる金子さんは、市内で採った土を混ぜて使ったり、釉薬も川越産の桑やクヌギの灰を使用したりしながら、川越の「味」を表現。一方、川越にほれ込み、まちの表情を撮影し続ける宗形さんは、セピア調仕上げで雑木林を表現。それぞれ違った角度から武蔵野の土のぬくもりを表わした作品に、川越の「におい」が感じられました。

まちのできごと 109パレット

川越市の面積は109.18km²

自治会と企業とのパイプ役

ピッチャーライナーがホームラン、振り逃げが2塁打に、試合そっちのけで野外料理、このときばかりに上司にハッパをかける部下…。6月28日(日)、荒川河川敷の球場で行われた「脇田本町事業団ソフトボール大会」は、自治会と企業とのコミュニケーションを図ろうと企画。10チームによる熱戦が、繰り広げられました。



写真提供=沢田日出夫さん

だれにでも成功の可能性が

7月5日(日)、70周年記念事業「婦人スポーツの集い」が開催。最初に、プロスケイター・渡部絵美さんが「日本人は自分の好きな仕事を選べます。がんばれば、だれにでも成功する可能性があります」と講演。その後、医師・帯津良一さんによる「気功」の実技指導。市民体育館は、約600人の参加者の熱気に包まれました。



まちづくりは連歌のように

70周年記念事業「ふるさと景観まちづくり」シンポジウム(旭埼玉建築士会主催)が、7月11日(土)、川越プリンスホテルで開催。「まちづくりは、異なるものがつながりながら全体のバランスを保つ『連歌』のようにありたい」というコーディネーター・馬場瑠造さんの提言に続き、3人のパネリストによる発表が行われました。



ふるさとを刻む

16

平成に歌う時世ときよ(脇田町)

夏の夜九時ごろ、出かけた帰り、光線がサーッと横切り、「なんだろう？まさかUFO？」と思ったことがあります。

平成二年十月、川越駅に誕生した時世から発するキセノライトだと、後から知りました。

水戸駅前にあるモニュメントに似ているみたいと思ひ、景観賞をとったと新聞で見ても、ズングリした形になじめませんでした。

版画にしてみても、愛着がわいたのか、見る目が変わりました。時の鐘も昔できた当時は、「なんだこれは？」と受け入れられなかったことがあったそうです。時を経て重みが増し、今では、川越になくはならないシンボルになりました。

光、音などハイテクを駆使した平成の時の鐘、「時世」も、これから幾年、川越の大事な宝になっていくのでしょう。



版画と文 松平静江さん

わが街川越 番組ガイド

38ch テレビ埼玉 毎週火曜日 午後5時30分～5時40分 再午後10時15分～10時25分
■一部変更になることがあります。あらかじめご了承ください。

TV



伊佐沼公園 冒険の森で。

7.28

TUESDAY

涼を求めて「水探訪」

本格的な夏を迎えると、水が恋しくなってきました。水しぶき、せせらぎ、水面のきらめき……。涼を求めて人々は、水辺に集まります。番組では、水上公園、伊佐沼、新河岸川など、水に親しめる市内のスポットを探訪。

8. 4

TUESDAY

川越百万灯夏まつり

小江戸の夏といえば「川越百万灯夏まつり」。今年は市制施行70周年とあって、新しいイベントもお目見え。盛りだくさんの催しのなかから、手づくりみこし大行進、フェスタ・デ・愛など、にぎわう街の様子をお伝えします。

8.11

TUESDAY

一番街時々刻々

蔵造りの化粧直し、電線の地中化、景観を意識した建築など、まちが活発に動いています。人、企業、行政などが力を合わせた成果が形をなし、時間とともに姿を変えつつある一番街周辺の様子をご紹介します。

編集日記

時々、近くの空き地から打ち上げ花火の音が聞こえ始めた。そろそろかな——。例年わが家の脇で繰り広げられる花火遊び。今年も、子どもたちのにぎやかな光景が見られそうだ。しかし、楽しく手軽に遊べる花火も、原料は火薬。扱い方をまちがえると火災や、やけどを負ったりする。事故を防ぐために、親や大人が子どもに正しい花火の扱い方を教えてあげる必要がある。①注意書きを必ず守る②人や家に向けない③風の強いときは遊ばない④バケツに水を用意し完全に消火するなど。“正しく使って楽しい花火”を。

