



広報

川越

No. 798

平成4年9月10日



■高齡社会が問いかけるもの ————— 2

■川越運動公園陸上競技場が完成 ————— 8

■重度心身障害者医療受給者証が変わります ————— 10

1992(平成4年) 川越市 市制施行70周年

未来をつくる緑と文化 かわごえ70



川越市民憲章(抜粋)

- 1. 郷土の伝統をたいせつにし、平和で文化の香りたかいまちにします。
- 1. 自然を愛し、清潔な環境を保ち、美しいおいのあるまちにします。
- 1. きまりを守り、みんなで助けあう明るいまちにします。
- 1. 働くことに生きがいと喜びを感じ、健康でしあわせなまちにします。
- 1. 教養をふかめ、心ゆたかな市民として、活力にみちたまちにします。

市役所土曜閉庁のお知らせ **9月は、12日(第2土曜日)と26日(第4土曜日)が休みです。**

* 戸籍関係(出生・死亡・婚姻など)の届け出は、本庁舎地下1階の当宿室で受け付けています。

高齢社会が問う

かけるもの



いっしょに声を合わせる戸田さん(左から2人目)

「いいこの家」では、カラオケ、書道、皮工芸などの教室が開かれています。

希望を持って 老いと向き合って生きる

まず、本市の高齢者の実情について見てみましょう。

左のグラフは、「国勢調査」と、市が行った「高齢化社会における老人施策に関するアンケート(昭和六十三年)」の結果の一部です。

グラフIでご覧いただけるように、市内の高齢者(65歳以上の方)の割合は、平成二年で全人口の八・三%、今後の推計によると十三年後の平成十七年には一五・三%を占め、高齢社会になることが予想されています。

※「高齢化社会」、「高齢社会」とは、国連が使っている表現で、高齢者人口が全人口の七%以上になったとき「高齢化社会」、一四%以上になったとき「高齢社会」と呼んでいます。

グラフIIは、老人福祉施策について市への要望を聞いたものです。市

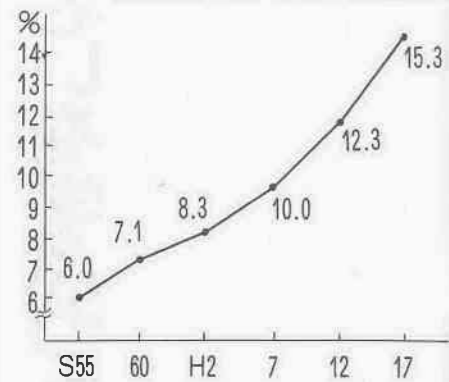
にしてほしい施策の一位は「社会保障」、二位は「施設の充実」、以下「就労対策」、「保健・医療対策」が続いています。

これを見ると、市民が高齢社会について抱えている、経済や健康といった不安の内容が見えてきます。この不安の解消は行政に課せられた課題になっています。

しかし、明るい高齢社会の実現に必要なことは、こうした行政による条件整備だけではなく、私たちが老いを他人ごととしないことではないでしょうか。自分も含め人は皆老いていくことを自然のことと受け入れ、高齢者の介護についても自分自身の問題だと考えてほしいのです。自分が高齢者になることをなるべく認めたくないという心理もわかりますが、

川越市の高齢者

グラフI 全人口に占める高齢者人口の割合(平成7年以降は推計値)



グラフII 老人福祉施策への要望



子ども会のように 高齢者を介した連帯の輪を

高齢者の介護の問題が、高齢化社会の大きな課題になっています。今までは、介護は家族がするか、施設や病院に入院してみようという考えが一般的だったようですが、今後高齢者人口が増えれば、家族にだけ負担を掛けることはできなくなるし、施設についても限界があります。そこで、なるべく高齢者を自宅で、公的サービスも受けながら、周りの人たちによって介助していただくという考えが注目されてきています。高齢者を家族だけでなく、地域全体でみていくようになれば、地域内の連帯感も深まるし、みんなの老後についての不安も小さくできるでしょう。これからの福祉活動は、支える人と支えられる人が二つに分かれるのではなく、同一の人が支える人になり、支えられる人になったりしていくでしょう。困っていると

生きていけば年をとるし、高齢者を疎外する社会は、住みよい社会ではありません。

老後は、人生の総決算ということがありますが、老後は一人の人生の締めくくりであるとともに、その人を囲む社会の考え方の現れでもあります。高齢社会が問うかけているのは、私たちの生き方そのものなのです。

それでは、どんな生き方が明るい子ども会のように

高齢社会での理想なのでしょうか。残念ながら、その結論はまだ出ていません。しかし、私たちの努力によって、明るい高齢社会を作ることができるといって希望は持っています。希望を失うと人も社会も急に老いてしまいます。これからの社会を「老いた社会」にしないためにも、高齢社会の明暗を決めるのは、これからの私たちの選択にかかっていることを忘れないでください。

現在、子ども会のように子どもたちを介した親どうしの付き合いが頻繁に行われています。今後は同様な形で、高齢者を介した交流の輪が成長していったら素晴らしいことだと思います。親の老人親が子どもに受け継がれていきます。高齢社会は、世代を越えてみんながかかわり合う社会になるかもしれません。

川越市が高齢社会になるのは、十三年後。現在は、高齢社会になる前の「高齢社会の少年期」ともいえます。少年にふさわしいのは希望を持つこと。そしてそれを実現するために学び、体験すること。

次に紹介するのは、高齢者福祉に参加している方々。福祉の先達の声を聞いてください。

二十一世紀までもう十年を切り、いろいろな未来予測がされています。そうした予測のなかで「高齢社会(65歳以上の人口が全体の一四%を超える社会)」ほど確実にやってくるものはないといわれています。その社会は、私たちが今まで経験したことがない社会といわれ、暗いイメージで語られることが多いようですが、本当にそうなのでしょうか。今しなくてはならないことは、暗い未来に違いないと悲観的になるよりも、その社会は現在の延長上にあるのだから、どうしたら明るくできるかを考えることではないでしょうか。

まだ若い稲穂に、強い日差しが照りつけていた午後、寺山にある「高齢者いいこの家」を訪ねてみました。この家は、戸田昭さん(63歳・寺山)が小学校の校長を退職したのを機会に、自宅の庭に建てたもの。部屋では、近所の高齢者の方々がカラオケを楽しんでいました。

「この家を建てたのは、現役時代カウンセリングの勉強をしていたので、高齢者のための悩み事相談所にしたかったからです。現在も数人の方が相談にみえています。今は、どちらかというと気軽に立ち寄れる高齢者のカルチャースクールとして使ってもらっています」と戸田さん。

高齢者が気軽に出かけられ、みんなと楽しく過ごせる場所を提供する戸田さんの試みは、明るい高齢社会への取り組みの一つといえます。

今回の特集では、高齢社会の到来を前に、私たちに望まれていることはなんなのか、本市の高齢者の実情と、高齢者と現在がかかわっている方々の活動を見ながら考えてみます。

老いを学ぶひまわり

かわこえ友愛センターの協力会員・館岡早苗さんは、週一回二時間、一人暮らしの灰野マサ子さん(70歳・六軒町二)のお宅を訪問しています。同友愛センターは、今年四月、住民参加型の会員制在宅福祉サービス機関として、市社会福祉協議会内に出来た組織です。(下記参照)



談笑する館岡さん(右)と灰野さん(左)

「私が友愛センターの会員になったのは、高齢者に接することで、漠然と抱いていた老いへの不安の解消と、介助についての知識を得たいと思ったからでした。ここでの仕事は、お掃除や台所仕事、それに灰野さんのお話し相手になること。まだ、会員になって五か月だけなので、大層なことは言えませんが、

灰野さんとお話しする度に教えてもらうことが多いんです。人生の先輩ですから、いろいろな人生があるなと感心することもしばしばです。それから、顔を覚えてもらうだけで気持ちよくなる、自分が必要としてもらえるのがうれしくて、週一度お会いするのがますます

かわこえ友愛センター・協力会員 館岡早苗さん(55歳・田町)

楽しみになるんです。かぜで休むことがないよう、健康管理にも気をつけているんですよ」と館岡さん。

一方、灰野さんは、「私は、思ったこと何でも言ってしまうほうなんです。館岡さんがあんまり良くしてくれているので『ありがとう』って、つい感謝のことが多くなくなってしまってますよ」と話してくれました。

友愛センターでは、お金を介すること、で会員が、気軽にサービスを提供でき、気安く利用できる関係が出来ています。「もちろん、お金をいたたいっているのですから、仕事としてのけじめは大切ですが、数か月の付き合いでも灰野さんが他人のような気がしません。また、近所の高齢者の方にも自然に声をかけられるようになり、今まで以上に親しみが持てるようになったのもうれしいことです。」

ヘルパー(家庭奉仕員)

塩満喜美枝さん(53歳・岸町二)



お掃除する塩満さん

から、初めて仕事にかかれるのです。私

塩満喜美枝さんは、市社会福祉協議会に籍を置くヘルパー(家庭奉仕員)です。昭和四十九年にヘルパーになりこの道十八年のベテラン。これまで多くの高齢者の家を訪ね、介護や家事援助をしてきています。

「私たちは、市からの依頼に基づき社会福祉協議会から派遣され、障害者や高齢者の介護と家事のお手伝いをさせてもらっています。しかし、新しいお宅ではすぐに仕事ができるわけではありません。よその家に入っていくのですから、散らかっているから、片づけてあげるんだといった態度では、相手に受け入れてもらえません。まず、相手の立場に立ち、何をしてほしいのかを理解し、信頼されて



訪問先でお話しを聞くのも大切な仕事

私たちのことを、理解してもらえれば相手の気持ちをつかめるようコミュニケーションすることが大切なんです。ヘルパーにとっては、寝たきりや痴呆のある高齢者の介護をすることも大切な仕事。そのため、ヘルパーになるためには、高齢心理や介護技術など、専門的な研修を三百六十時間受けることになっています。ヘルパーはプロの集団なのです。

確かに、いろいろな方がいますし、常に勉強していかないと続けられない仕事でもあります。しかし、これまでのことを振り返ってみて、この職業を選んで良かったと思っています。脳卒中で寝たきり寸前だった方が、リハビリで回復していく姿にも出会えましたし、高齢者の方に接することで、私の人生経験がとても豊かになったような気がします。自分自身の老いを自然に受け止められそうだと思うようになったのも、今まで高齢者に接してきたおかげだと思います。」

見守りのネットワークを

現在、市内には三百五十六人の民生・児童委員が、地域福祉の向上のため、市民と行政のパイプ役として活動しています。鈴木幸造さんもお一人。的場下自治会地区で、高齢者の見守り運動の推進のために活動しています。

「私の担当している地域では、『在宅



定期的に見守りを“見守り”訪問

福祉推進班役割分担表」を作り、高齢者世帯の万一に備え、見守りのネットワーク化を図っています。この分担表には、①定期的に見守りをする人②自治会・民生委員の担当者③万のときに協力してくれるボランティア、のリストを載せています。特に①の見守り者の中には、肉

親の方を入れていきます。これを“心の同居”と呼んでいるのですが、同居していない家族の方に、せめて電話だけは定期的にしてほしいと頼んでいるんです。体の調子を聞いてくれるだけでもいい、自分のことを気にしているのを知ることが、安心して

民生・児童委員 鈴木幸造さん(67歳・的場)

定期的に見守りを“見守り”訪問

「今後ますます高齢者世帯が増えていくでしょうから、地区の皆さんが積極的に見守り運動に参加してほしいと思います。近くの人どうしが助け合い、高齢者と接することがあたりまえの社会になれば、だれもが安心して老いていくことができます。それから、介護をしている家族の方には、公的サービスを利用することを勧めたいですね。高齢者を短期間でも預かってもらえれば、介護疲れの解消に役立つし、それが結局高齢者自身のためでもあるのですから。」

友愛センター会員募集

かわこえ友愛センターは、市社会福祉協議会の中に、今年四月に出来たばかりの組織。高齢者や障害者の在宅福祉を充実させるため、市民参加によって事業が進められています。



定例会風景

友愛センターは、援助を受けたい方と、福祉のお手伝いをしたいという方で作られるものですが、無償で行われているいわゆるボランティアとは違います。有料にすることによって、サービスを受ける方に依頼や要望を出しやすくし、提供する方には、仕事として行う自信と自覚を持ってもらえるという長所があります。

会員には、次の三種類があり、随時募集しています。(現会員数は八月末現在)

協力会員(現会員数九十九人)

高齢者や障害を持つ方に対し、家事援助などのサービスを提供する会員。

募集対象：福祉活動に興味がある、十八歳から六十五歳までの健康な方 会費：年千円 活動時間：午前八時から午後七時までのうち二時間程度(可能な日時を登録してもらいます) 報酬：一時間六百元

利用会員(現会員数二十四人)

協力会員が提供するサービスや社会福祉協議会が提供する福祉機器の無料貸し出しなどのサービスを受ける会員。

募集対象：市内に住み、おおむね六十五歳以上が心身障害(児)者、母子・父子家庭、長期介護者世帯で、家事援助などを必要とする方 会費：年千円 利用料：一時間六百元

賛助会員(現会員数二十四人)

かわこえ友愛センターの事業に賛同し、金品を提供していただける会員。

詳しいことは、かわこえ友愛センター(市社会福祉協議会内 郭町二二八番25-5703)へ。

※パンフレットを用意しています。

短期入所と託老

長期の施設入所とは別に、高齢者を短期間あるいは日中だけ預かってほしい方のために、「短期入所(ショートステイ)」と「託老」という制度があります。希望する方は、高齢福祉課にご相談ください。

問い合わせ：高齢福祉課 内線2339

短期入所(ショートステイ)

介護者が病気や冠婚葬祭などで、一時的に介護ができなくなったとき、福祉施設で預かりします。お預かりする期間は、おおむね七日間です。

対象：おおむね六十五歳以上の方

経費：養護老人ホーム 一日千五百七十円 ▼ 特別養護老人ホーム 一日二千二十円

託老

介護者の仕事や病気などにより、日中の養護を受けられない高齢者を、福祉施設で昼間だけ預かりします。送迎は家族の方にしていただきます。

利用日時：月・金曜日、午前八時～午後六時

対象：おおむね六十五歳以上の方

経費：一日千円

ご利用ください

高齢者のための施策と制度

市では、前ページの「短期入所・託老」のほかにも、高齢者や高齢者を介護しているご家族のために、次のような事業を実施しています。

なお、ここで紹介したものの以外にも、施設の入所相談など、いろいろな事業があります。お気軽にお尋ねください。

問い合わせ：高齢福祉課 ☎内線2090

痴呆性老人介護者慰労金

対象…65歳以上の痴呆性老人を6カ月以上介護している方
 手当額…毎月5,000円

寝たきり老人手当

対象…65歳以上で6カ月以上寝たきりの方
 手当額…毎月5,000円

貸しおむつ

週2回、委託業者が貸しおむつの配送・回収をします。無料。
 対象…在宅の65歳以上の方
 枚数…1日18枚または24枚（所得によって枚数を決定）

入浴サービス

障害があり家庭での入浴が困難な方のために、月2回程度、巡回入浴車をご家庭に伺います。無料。
 対象…65歳以上か、身体障害者手帳1・2級を持っている方

訪問指導

保健婦・看護婦がご家庭に伺い、介護負担の軽減や老人の健康状態と生活の改善のため、相談と助言を行います。無料。
 対象…60歳以上の方を介護している家庭

在宅者機能訓練

脳卒中の後遺症などにより、身体機能が低下している方に対し、日常生活が自分でできるように、機能訓練の指導を行っています。無料。
 対象…市内に住む40歳以上の方
 訓練期間…週2回、6カ月
 実施場所…真寿園（管間18-5）

増築・改築に貸付金

高齢者のために、専用の部屋を増築・改築する方に、低利で資金をお貸しします。
 対象…60歳以上の親族と同居しているか、同居しようとしている方で、市内に1年以上居住し、市税を完納している方
 貸付金…200万円以内
 利率…年3.0パーセント
 償還期間…10年以内

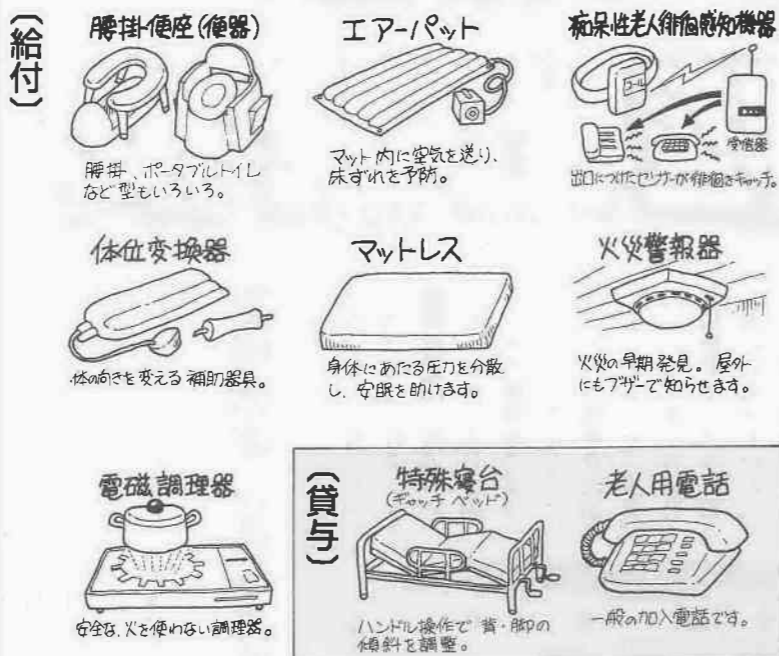
デイサービス

ゲームなどを通じた日常生活動作訓練、生活指導、入浴サービスなど。週1回バスで送迎します。
 対象…おおむね65歳以上の方
 経費…1回600円

在宅介護支援センター

真寿園内（管間18-5 ☎25-1166）
 寝たきりや痴呆性老人とその家族を、保健・福祉の専門家が介護支援します。無料。
 内容…在宅介護の相談、短期入所とデイサービスなどの受け付け、介護用品の展示など
 時間…窓口受け付け＝午前8時30分～午後8時（土曜日は午後5時まで、日曜・祭日は正午まで）▶電話相談＝24時間受け付けます

日常生活用具の給付と貸与



65歳以上の在宅で寝たきりや痴呆、一人暮らしの方が対象（所得により自己負担あり）

敬老の日にちなみ写真撮影無料サービス

市内に住む75歳以上の方（大正6年4月1日以前に生まれた方）を対象に、埼玉県営業写真家協会川越支部が、白黒キャビネ判一枚を無料サービスします。

希望者は、写真撮影券（高齢福祉課と各出張所で配布中。老人クラブ加入者には、クラブを通じて配付します）を持って期間内に写真館へ。

期間：9月15日（例）・16日（休）・17日（休）
 午前10時～午後4時
 撮影場所：同支部所属の十一写真館（写真撮影券の裏面に記載）
 問い合わせ：同支部・渡井賢次 ☎22-0972

参加してみませんか「介護教室」

介護の知識と技術を多くの皆さんに学んでもらうため、市では公民館などを会場に、介護教室を開催しています。

介護教室

期間：9月18日～10月30日、毎週金曜日
 時間：午後1時30分～3時30分
 対象：市内在住か在勤の方
 会場：川鶴公民館
 経費：五百円
 申し込み：川鶴公民館 ☎33-9306



家で介護をしている方、これから家庭や社会で介護知識を役立てたいと思っっている皆さん、介護教室に参加してみませんか。介護教室の内容は、医師・歯科医師による講演、寝たきりにさせない工夫などの介護方法、公的福祉サービスの説明、介護疲れの解消法、調理の実習などです。今年度も、次のとおり川鶴公民館で開催

寝たきりゼロへの10か条

- ### 寝たきりゼロを目指す
- 寝たきり状態は、老人に不自由を課し、家族の介護負担を増やすものです。しかし、この寝たきり状態も、本人の訓練や家族など周囲の適切な介護によって、その多くが防げるといわれています。
- 次に紹介するのは、「寝たきりゼロへの10か条」。
- 「寝たきりにならない、させない」という強い意志を持って、寝たきり防止を実践してください。
- 第一条 脳卒中と骨折予防**
寝たきりになるきっかけとして多いのが、脳卒中と骨折。塩分控えめな食事、冬の脱衣所・トイレでの注意、つまずきやすいものを床や地面に置かないなど、脳卒中や骨折の対策を実行してください。
 - 第二条 リハビリは、早期開始が効果的**
「寝たきりにならない、させない」という強い意志を持って、寝たきり防止を実践してください。
 - 第三条 リハビリは、早期開始が効果的**
リハビリテーション（機能回復）は、早く始めるほど無理なく効果があがります。体の調子がよければ、なるべく早めに始めましょう。
 - 第四条 くらしのなかの リハビリは**
食事と排せつ 着替えから
せつかく回復した機能が、退院後低下してしまう例があります。家では、特別なことをするより、元気があったころと同様な生活をするのが、機能を保つ秘訣です。
 - 第五条 朝起きて、まずは着替えて**
身だしなみ 寝食分けて 生活にメリハリ
一日中寝巻きのままだったり、寝床での食事が習慣になると、生活にメリハリがなくなります。身だしなみにも気をくばり、生活を楽しく心を大切に。
 - 第六条 「手は出さず、眼は離さず」が介護の基本**
自立の気持ちを持ち、生活の意欲を奪ってしまわない。自分でしようとする気持ちを、気長に優しく見守ってください。
 - 第七条 ベッドから 移ろう移ろう**
車椅子 行動広げる 機器の活用
寝たきり状態からの自立を促すため、ポータブルトイレや車いすなど、いろいろな機器が開発されています。詳しいことは、在宅介護支援センターへ。
 - 第八条 手すりつけ 段差をなくし**
住みやすく アイデア生かした
住まいの改善
 - 第九条 家庭でも社会でも 喜びを見つけ**
みんなで防ごう 閉じこもり
高齢者が家庭や社会の一員として役割を担い、生き生きと生活できるよう応援してください。
 - 第十条 進んで利用 機能訓練 デイサービス**
寝たきりなくす 人の和 地域の和
寝たきり防止するためには、本人の努力、家族の協力は欠かせませんが、上記の公的なサービスも積極的にご利用ください。また、情けは人のためならず、巡り巡っておのが身のためというように、自分や家族のためにも、高齢者に優しい社会作りができることから参加してください。

平成4年9月10日

寝たきりゼロへの10か条

- 第一条 脳卒中と骨折予防**
寝たきりになるきっかけとして多いのが、脳卒中と骨折。塩分控えめな食事、冬の脱衣所・トイレでの注意、つまずきやすいものを床や地面に置かないなど、脳卒中や骨折の対策を実行してください。
- 第二条 リハビリは、早期開始が効果的**
「寝たきりにならない、させない」という強い意志を持って、寝たきり防止を実践してください。
- 第三条 リハビリは、早期開始が効果的**
リハビリテーション（機能回復）は、早く始めるほど無理なく効果があがります。体の調子がよければ、なるべく早めに始めましょう。
- 第四条 くらしのなかの リハビリは**
食事と排せつ 着替えから
せつかく回復した機能が、退院後低下してしまう例があります。家では、特別なことをするより、元気があったころと同様な生活をするのが、機能を保つ秘訣です。
- 第五条 朝起きて、まずは着替えて**
身だしなみ 寝食分けて 生活にメリハリ
一日中寝巻きのままだったり、寝床での食事が習慣になると、生活にメリハリがなくなります。身だしなみにも気をくばり、生活を楽しく心を大切に。
- 第六条 「手は出さず、眼は離さず」が介護の基本**
自立の気持ちを持ち、生活の意欲を奪ってしまわない。自分でしようとする気持ちを、気長に優しく見守ってください。
- 第七条 ベッドから 移ろう移ろう**
車椅子 行動広げる 機器の活用
寝たきり状態からの自立を促すため、ポータブルトイレや車いすなど、いろいろな機器が開発されています。詳しいことは、在宅介護支援センターへ。
- 第八条 手すりつけ 段差をなくし**
住みやすく アイデア生かした
住まいの改善
- 第九条 家庭でも社会でも 喜びを見つけ**
みんなで防ごう 閉じこもり
高齢者が家庭や社会の一員として役割を担い、生き生きと生活できるよう応援してください。
- 第十条 進んで利用 機能訓練 デイサービス**
寝たきりなくす 人の和 地域の和
寝たきり防止のためには、本人の努力、家族の協力は欠かせませんが、上記の公的なサービスも積極的にご利用ください。また、情けは人のためならず、巡り巡っておのが身のためというように、自分や家族のためにも、高齢者に優しい社会作りができることから参加してください。

川越市役所 ☎24-8811



介護のための小冊子が
 高齢福祉課にあります。
 ご利用ください。



ツの殿堂！ 陸上競技場が完成

いよいよスポーツの秋の到来です。そこで、このほど市が下老袋に建設を進めている川越運動公園内に完成した「川越運動公園陸上競技場」を紹介します。同競技場は、市民のスポーツに対する高い要望にこたえ、市制施行六十周年記念事業として建設されたもの。競技会や大会はもちろん、個人使用もできます。生涯スポーツの実践の場として、多くの市民の方々のご利用をお待ちしています。

なお、一般の方の使用は十月一日(木)からです。

公式試合もできます

同競技場は、日本陸上競技連盟公認の全天候第二種公認陸上競技場です。陸上競技全般(芝生保護のため、ハンマー投げを除く)とサッカー、レクリエーション種目に使用でき、全国レベルの公式試合にも対応できます。ここで、日本新記録が生まれるかもしれません。観覧席は、メインスタンド四千五百人、芝生スタンド四千人。なお、車椅子のまま観戦できる車椅子席が、メインスタンドに十二席、芝生スタンドに十席含まれます。

使用の申し込み方法など

使用には、大会や競技会などの「専用使用」と、この専用使用日以外の日気軽に利用できる「個人使用」とがあります。申し込み方法はそれぞれ違います。

■専用使用：使用日の前月一日から十日の間に、陸上競技場で受け付けます。ただし、一日や十日が休場日に当たるときは、その翌日。なお、今年十月分の専用使用申し込みは限り九月十七日(木)から二十五日(金)に受け付け。

10月の陸上競技場専用使用予定

日	時間	催し物
3日(土)	全日	市民ビック準備
4日(日)	全日	市民ビック
10日(日)	全日	市民体育祭一般女子サッカーの部
11日(月)	全日	市民ビック予備日
17日(日)	午後	市民体育祭高校サッカーの部
18日(月)	全日	市民体育祭高校陸上の部
19日(火)	全日	市民体育祭中学校陸上の部
20日(水)	全日	市民体育祭中学校サッカーの部
22日(金)	全日	市民体育祭中学校の部予備日
23日(土)	全日	市民体育祭中学校の部予備日
25日(日)	全日	市民体育祭一般陸上の部

スポーツ

川越運動公園

■個人使用：休場日と専用使用日以外の日、使用当日陸上競技場で受け付けます。申込・受付時間は、いずれも開場時間内です。

■使用料金：下表のとおりです。使用当日に納入してください。

■開場時間：四月一日～八月三十一日は午前九時～午後六時、九月一日～翌年三月三十一日は午前九時～午後五時です。

■休場日：火曜日と年末年始(十二月二十八日～翌年一月四日)。この日が国民の祝日の場合は翌日が休みです。

オープンイベントをお楽しみください

完成を記念して、九月二十七日(日)に、'92Jリーグヤマザキナビスコカップ公式試合「三菱浦和FC対日産FC横浜マリノス」のオープンイベントを開催。



十月四日(日)には、市民参加の大運動会「川越市民ビック」が開かれます。司会には人気タレントの迫文代さんとポップコーンさんを特別ゲストには有名スポーツ選手や輪島直幸さんらを招いての、盛大で楽しいイベントです。また、市民体育祭のサッカーや陸上競技も次々に行われます。

観戦に、応援に、皆さんおそろいでお出かけください。

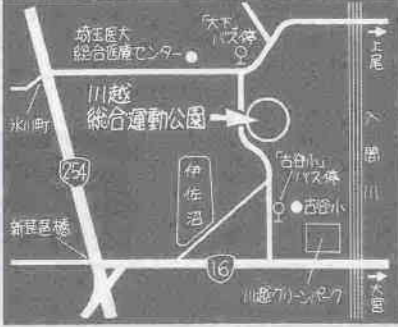
体育館やテニスコートも建設

整備が進む川越運動公園には、今後、平成六年度に体育館、平成八年度にはテニスコートと自由広場などが建設されます。今後ますます成長する運動公園に、ご期待ください。

陸上競技場に関する問い合わせは、保健体育課 内線316へ。

交通のご案内

- JR川越線・東武東上線川越駅
 - ・東武バス川越運動公園行き(予定)
 - ➡川越運動公園下車
 - ・東武バス上尾または平方行き
 - ➡大下下車、徒歩10分
 - ・西武バスグリーンパーク行き
 - ➡古谷小学校下車、徒歩20分
 - ・西武バス大宮駅西口行き
 - ➡古谷小学校下車、徒歩20分
 - 西武新宿線本川越駅
 - ・上記バス路線と同じ
- ※バス路線は、時刻表を確かめてご利用ください。



陸上競技場使用料

1. 専用使用

区分	時間		1日
	午前9時～正午	午後1時～5時	
陸上競技場	4,630円	6,180円	12,300円
付帯設備	放送設備	720円	920円
	スコアボード	720円	920円

超過使用料…1時間につき、それぞれ午前または午後の使用料の2分の1
延長使用料…4月1日から8月31日までの間、午後5時から6時まで延長して使用する場合は、それぞれ午後の使用料金の1時間相当額

(2)入場料等を徴収して使用する場合は、上記のうち陸上競技場使用料の10倍の額です。
(3)市外居住者が使用する場合は、(1)、(2)それぞれの使用料の2倍の額です。

2. 個人使用(1日1回)

区分	市内居住者	市外居住者
一般	200円	400円
小・中学校児童生徒	100円	200円

概要

名称 川越運動公園陸上競技場
(全天候第2種公認陸上競技場)

所在地 下老袋388-1 ☎24-8881

敷地面積 51,000㎡

延床面積 5,962.03㎡

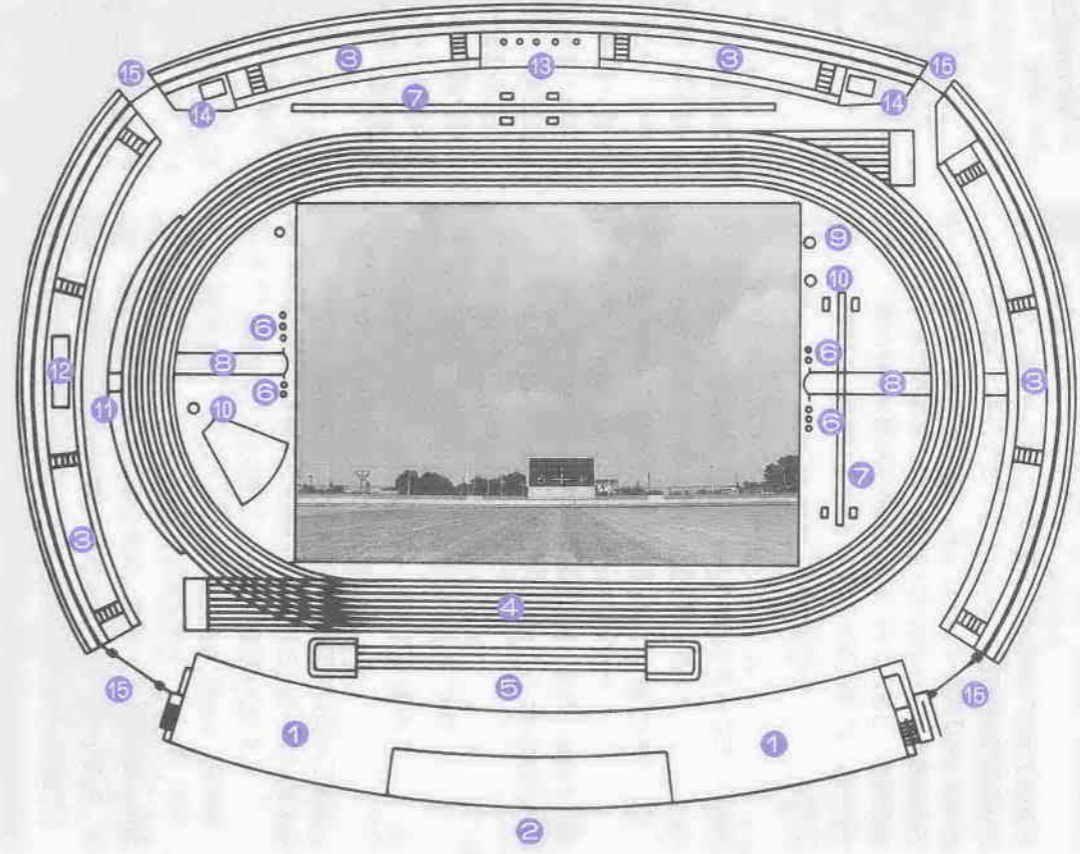
構造 鉄筋コンクリート造3階建

管理棟 1階…事務室・医務室・放送室・大会本部室・器具室(2)・男子トイレ(2)・女子トイレ(2)・雨天走路・男女更衣シャワー室・ミーティングルーム
2階…来賓室・来賓控え室・記者控え室・予備室(4)・男子トイレ(2)・女子トイレ(2)

フィールド トラック…400m 8コース(全天候ウレタン舗装)
インフィールド…サッカー用コート(高麗芝)

観覧席 メインスタンド 4,500人
芝生スタンド 4,000人
合計 8,500人(車椅子席22席を含む)

駐車場 約800台(仮設を含む)



主な施設の名称

- ①メインスタンド
- ②正面入り口
- ③芝生スタンド
- ④400mトラック
- ⑤走り幅跳び・三段跳び助走路
- ⑥走り高跳びピット
- ⑦棒高跳び助走路
- ⑧やり投げ助走路
- ⑨円盤投げ・ハンマー投げサークル
- ⑩砲丸投げサークル
- ⑪障害池
- ⑫スコアボード
- ⑬フラッグポール
- ⑭トイレ
- ⑮ゲート

第4回特別展

川越ゆかりの画人たち②

～近世から近代に活躍した11人の精華～

9月23日祝まで 市立博物館 ☎22-5399

勝田蕉琴 (1879～1963)

福島県棚倉町に生まれる。本名良雄。棚倉在住の南画家野出蕉雨に学び、後に川越に移る。上京して橋本雅邦の門に入り、



東京美術学校日本画科で学ぶ。卒業後、詩人のタゴールに招かれ、インドで仏教美術を研究。帰国後、国画玉成会に所属し、文展、帝展などに出品を続け、帝展の審査員を務めるなど官展系の中軸作家として活躍した。

上の作品は「鶉」と題し、巧みな線描を駆使した堅実な技法による静雅な画風は、高く評価された。

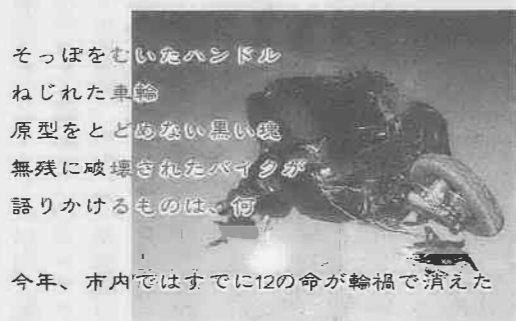
小村雪岱 (1887～1940)

川越に生まれる。本名泰助。東京美術学校日本画科で学び、下村観山の指導を受けた。泉鏡花の小説の装丁を手がけ、洗練された意匠が評判となり、装丁家としての手腕を高く評価された。また、挿絵の世界にも独自の境地を開き、初期浮世絵の大家鈴木春信の画風を取り入れた繊細流麗な線描の作品を数多く残している。



上の作品は昭和初年の「春告鳥」。雪岱が得意とした江戸情緒豊かな美人画の一つで、代表作に挙げられる。

上の作品は昭和初年の「春告鳥」。雪岱が得意とした江戸情緒豊かな美人画の一つで、代表作に挙げられる。



そっぽをむいたハシドル
ねじれた車輪
原型をとどめない黒い塊
無残に破壊されたパイプが
語りかけるものは、何

今年、市内ではすでに12の命が輪禍で消えた

高齢者交通安全旬間

9月11日(金)～20日(日)

重点目標

■高齢者を交通事故から守ろう

■高齢者の歩行中の交通事故防止

■高齢者ドライバーの交通事故防止

今年八月末までの市内の人身事故発生件数は一、二八五件で、昨年同期の約一・五倍。死者数は十二人に達し、昨年一年間の死者数を超え、状況は深刻です。特に死亡事故の七割以上が若者と高齢者。思いやりのある運転と、無謀運転の防止に努めましょう。

秋の全国交通安全運動

9月21日(月)～30日(水)

重点目標

■高齢者と子供を事故から守ろう

■若者ドライバーの無謀運転追放

■シートベルトの正しい着用徹底

■違法駐車をなくして安全な交通

町一丁目～四丁目 田町 通町 中原町二丁目 西小仙波町二丁目 野田町一丁目 二丁目 東田町 富士見町 南通町 六軒町一丁目 脇田町 脇田本町 脇田新

町 今成 小ヶ谷 大仙波 小室 小仙波 野田 大中居 小中居 牛子 木野目 並木 木新町 並木西町 南田島 扇河 砂 池辺 大塚新田 豊

田本 豊田新田 南大塚 寿町 一丁目 二丁目 的場 問い合わせ：水道部施設課 ☎23-3075

水道埋設管調査にご協力を



地下の水道配管の位置を示す「水道配管図」を作成するため、宅地内にある止水栓等の確認が必要です。対象となる地域のお宅に、市が委託した調査員(身分証明書・腕章・名札を携帯)が伺います。ご協力をお願いします。

日時：九月十六日(火)～二十日(土) 対象となる地域：旭町一丁目～三丁目 新宿町一丁目～三丁目 五丁目 上野田町 岸町一丁目 二丁目 小仙波町三丁目 五丁目 広栄町 新富町一丁目 二丁目 菅原町 仙波

重度心身障害者 医療費支給制度とは？

障害者の健康を守り、本人や家族の経済的負担を軽減し、福祉の増進を図る制度で、県と市が行っています。

対象となる方で、まだ申請していない方は、忘れずに手続きしてください。

なお、生活保護を受けている方、施設に入所している方は対象になりません。

〈対象者〉

■身体障害者手帳1～4級の方 ■療育手帳AまたはBの方 ■川越市に住所がある方 ■健康保険に加入している方

〈助成内容〉

■保険診療による医療費の自己負担額 ■老人医療費一部負担金

※健康保険組合などから支給される付加給付、高額療養費の額は除きます。

〈申請方法〉

次のものを保険年金課(⑦番窓口)へ持参してください。

■身体障害者手帳または療育手帳 ■健康保険証 ■預金通帳 ■印鑑

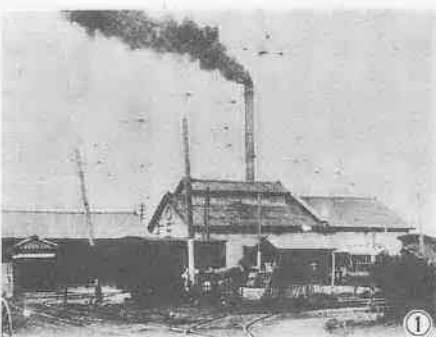


現在お持ちの重度心身障害者医療受給者証(緑色)の有効期限は、九月三十日(水)までです。新しい受給者証(桃色)を、九月二十一日(月)ごろに郵送しますので、古い受給者証(緑色)は、保険年金課が各出張所・連絡所にお返しください。

なお、障害者医療の対象者であっても、次に該当している方と十一月一日(木)から該当する方には受給者証は郵送されませんので、ご承知おきください。

給者証(老人医療)をお持ちの方 ■一定の障害を持つ六十五～六十九歳の方で、白い受給者証(老人保険医療)をお持ちの方 問い合わせ：保険年金課医療係 ☎内線875

重度心身障害者医療受給者証が変わります



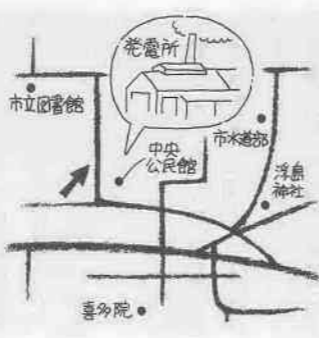
写真①は、明治三十七年(一九〇四)に建設された川越電気鉄道株式会社の火力発電所です。発電機は、出力百キロワット二台。一台は、前回のこのコーナーで紹介した「チンチン電車」の動力用として使われていました。そしてもう一台は、電灯用。この電灯用の発電機で起こされた電気が同年、川越町(当時)に県内初といわれている電灯が使用された軒数は、わずか百五十



九軒。半年後には五百四十五軒に増えていきます。煙突からモクモクと出る黒い煙からわかるように、発電の燃料は石炭。この煙も、住民の目には明るい電灯の象徴として映っていたのかも知れません。現代生活では当たり前前の電気も初めて発電所や電灯を見た人は、何を思ったのでしょうか。発電所のあった所は、今は東京電力㈱川越営業所となっています(写真②)。



川越いま、むかし⑮ 県内初の電灯をともした発電所 (三久保町)



都市をデザインする

6.マチの成長過程で考えたいこと

江戸川大学講師 恵小百合さん



ヨソモノマインドで町を観る 川越の典型的な蔵造りの町並みは、豪商という地域のリーダーたちが礎をつくったのですが、その後今日見られる川越に発展してきたのは、第一段階としてヨソの人から評価されたことがあったと思うんです。川越にいい町並みがあるよといわれ、自分の町を再評価できたのではないのでしょうか。

第二段階では、商業力のアップによって、「蔵造り」を象徴とした、人に見られるためのマチとして成長し、底力を発揮してきたいるんだと思います。今、ソトの人が自分流の「川越らしさ」を演出しながら町に入ってきていると思います。それを「あれは垂流だ。あれは本

物ではない」と頭から否定してしまわずに、そこで真似られ強調されている点について学ぶ度量の広さと探究心がほしいですね。いろいろあるなかから新しい発想も生まれてくるわけですし、敷居の高い「本物」だけでなく、「お手軽ゾーン」ともいえる息抜きや茶目っ気のある空間も必要だと思います。

住む人のための空間も 川越は、見られることを意識した応接間の町作りは進んだようですが、そろそろそこに住む人にとっての居間的空間作りをしてもいいのではないですか。町の中に、地元の人が集まるサロンの空間が欲しいですね。そういった場所が最もそのマチらしいところで、ヨソモノのぞいてみたい所なんです。川越は夕方になると人通りが無くなってしましますが、夜になってみんながワイワイ、ガヤガヤ楽しめることも必要です。そこから新しい町の意識と世界へ発信できる情報が生まれてくると思うのですがいかがでしょうか。

都市計画課 都市景観係 ☎内線555

川越郵便局内に、郵便局でアルバイトを希望する方に情報提供と各郵便局への紹介をする「ゆうメイト募集センター」を設置。詳しくは、同郵便局 ☎25-5629へ。

川越市役所 ☎24-8811

第2・第4土曜日、市役所は「土曜閉庁」を実施しています。9月の閉庁土曜日は、12日と26日です。

平成4年9月10日

文化

をたんと、召し上がれ!

共催...川越市文化団体連合会・川越市教育委員会 後援...川越市
問い合わせ...中央公民館☎22-1394・南公民館☎43-0038

茶と生け花展

入場無料。お茶席券は500円。
日時...9月10日(木)~15日(祝)
茶=午前10時~午後4時(15日は午後3時30分まで)▶生け花=午前10時~午後7時(12日は午後6時まで、15日は午後4時まで) 会場...丸広百貨店6階催事場



合唱祭

少年少女・女声・男声・混声の美しい合唱をお楽しみください。入場無料。
日時...9月20日(日)、午前10時~午後4時30分 会場...市民会館

山草展

日時...9月25日(金)~27日(日)、午前9時~午後5時 会場...県立図書館 ※入場無料。

吹奏楽のつどい(小学生)

小学生の吹奏楽団が、すてきな音色を披露します。入場無料。
日時...10月3日(土)、午後2時~4時 会場...市民会館

祭りばやしのつどい

川越祭りばやしで、夕べのひとときをお楽しみください。入場無料。
日時...10月4日(日)、午後6時~8時45分 会場...やまぶき会館

女流水石展

日時...10月9日(金)~11日(日)、午前9時~午後5時 会場...中央公民館分室 ※入場無料。

芸能のつどい

日舞・洋舞の華やかな舞台。恒例の紅白のおモチまきがあります。100人に当たりモチ、入場無料。
日時...10月11日(日)、午前9時30分~午後4時30分 会場...市民会館

吹奏楽のつどい(一般)

“プラスフェスタ'92”。プラスが奏でる異空間が、あなたを待っています。入場無料。
日時...10月18日(日)、午後1時30分~4時30分 会場...やまぶき会館

社交ダンスのつどい

初めての方も、お気軽に参加を。無料。
日時...10月18日(日)、午後6時~9時 会場...中央公民館

将棋大会

小学生から一般男女まで、一堂に会する楽しい大会。A~Eクラス各5位入賞。
日時...10月25日(日)、午前9時30分~午後5時 会場...南公民館 経費...一般1,200円▶小・中学生800円

8ミリ映画のつどい

市民の手作り8ミリ映画を上映します。入場無料。
日時...10月25日(日)、正午~午後5時 会場...市立図書館



盆栽展

自然を創作、幾星霜をきたすすばらしい盆栽をご覧ください。入場無料。
日時...10月30日(金)~11月1日(日)、午前9時~午後5時 会場...産業博覧会会場(埼玉中央卸商団地内)

囲碁大会

腕を競いながら、交流に参加してみませんか。
日時...11月1日(日)、午前9時~午後5時 会場...北公民館 経費...1,000円

短歌大会

日時...11月1日(日)、午前10時~午後5時 会場...南公民館 経費...600円 申し込み...9月21日(月)までに、短歌1首(未発表作品)と経費を添えて南公民館

邦楽のつどい

幽玄な謡や格調高い琴の演奏、華やかな日本舞踊、素朴な民謡など、邦楽の魅力がいっぱい。入場無料。
日時・会場...11月1日(日)・市民会館▶3日(祝)・やまぶき会館、午前11時~午後4時30分

俳句大会

兼題は当季雑詠5句、席題は当日発表。投句のみの参加は不可。
日時...11月3日(祝)、午後1時~5時 会場...中央公民館 経費...500円

民踊のつどい

全国の豊かな郷土色を盛り込んだ、さわやかでパワフルな民踊の数々。入場無料。
日時...11月3日(祝)・12月9日(木)、午前9時30分~午後4時 会場...市民会館



川柳大会

宿題各三句=静か・先手・祝う・七・充実・収穫・念入り。席題は当日。特別課題=夢。投句のみの参加は不可。
日時...11月23日(祝)、午前11時~午後5時(締め切りは午後1時) 会場...南公民館 経費...1,500円



吟詠・剣舞のつどい

吟詠で精神の崇高さを知り、剣舞で活力と健康を。
日時...12月6日(日)、午前9時30分~午後5時 会場...やまぶき会館

生産緑地法の改正に伴い、市では生産緑地地区の指定作業を進めてきましたが、このたび都市計画の原案がまとまりましたので、次のとおり縦覧を行います。
原案では、本市の市街化区域内

生産緑地地区指定にかかる都市計画案の縦覧

■洋画・彫塑
洋画は六〇センチメートル以内。額装(枠の幅は六センチメートル以内。版画はマットを含めて一〇センチメートル以内)。ただし、水彩画以外はガラス・アクリル使用不可。
彫塑は高さ二メートル、底面積一平方メートル以内。
■工芸
着物・帯等は衣桁等を持参。壁面作品は縦横一・五メートル以内。額装かそれに類するもの。立体作

品は縦横〇・五メートル、高さ一メートル以内。
■書
表装。条幅裱張とも縦二メートル、幅〇・五メートルまたは縦幅とも一メートル以内。ハガキ大の用紙に釈文を添付。
■写真
カラーは四ツ切り以上、白黒は全紙以上とともに〇・九メートル×〇・六メートル以内。パネルか額装。
【資格・出品数・手数料】
川越市周辺に在住・在勤の十五

農地の二九・五パーセントにあたる一五三・八七ヘクタールを生産緑地地区に指定することとしています。
縦覧会場...都市計画課
縦覧期間...九月十六日(水)~三十日

(水)二十日(日)・二十三日(祝)・二十六日(土)・二十七日(日)は除く、午前八時三十分~午後五時
問い合わせ...都市計画課計画係 ☎内線5000

文化の秋、力作を募集

第41回川越市美術展



市制施行七十周年記念、第三回さいたま芸術文化祭協賛。文化の秋を飾る「川越市美術展」が、市民会館と市立図書館で開催されます。皆さんの力作、自信作をお待ちしています。
展示期間...十月二十八日(水)~十一月一日(日)
【募集部門】
■日本画
三十号以内。額装。ただし、色紙額以外はガラス使用不可。
■洋画・彫塑
洋画は六〇センチメートル以内。版画は六センチメートル以内。額装(枠の幅は六センチメートル以内。版画はマットを含めて一〇センチメートル以内)。ただし、水彩画以外はガラス・アクリル使用不可。
彫塑は高さ二メートル、底面積一平方メートル以内。
■工芸
着物・帯等は衣桁等を持参。壁面作品は縦横一・五メートル以内。額装かそれに類するもの。立体作

品は縦横〇・五メートル、高さ一メートル以内。
■書
表装。条幅裱張とも縦二メートル、幅〇・五メートルまたは縦幅とも一メートル以内。ハガキ大の用紙に釈文を添付。
■写真
カラーは四ツ切り以上、白黒は全紙以上とともに〇・九メートル×〇・六メートル以内。パネルか額装。
【資格・出品数・手数料】
川越市周辺に在住・在勤の十五

歳以上の方(中学生は不可)で、一人三点以内。手数料は、一点千円(搬入時に納入)。
【搬入・搬出】
洋画・彫塑・工芸・書・写真は市民会館、日本画は市立図書館へ。搬入...十月二十五日(日)、午前九時三十分~正午
搬出...十一月一日(日)、午後三時~四時
【鑑審査】
応募作品は鑑査し、入選作品を陳列。審査のうえ優秀作品に褒賞。※鑑査・審査・陳列についての異議は受けません。
【注意】
作品には、陳列できるようにヒモを付けてください。また、やむをえない事情で発生した事故の責任は負いません。
※公募規定と出品票は、同課と各公民館の窓口にあります。
問い合わせ...社会教育課社会教育係 ☎内線311

いきいきシルバード

5



左写真は、古市場寿老会の皆さんが地元の氷川神社の清掃を行っているところです。この神社清掃は、今から三十年程前に沢田けいさん(87歳・古市場)が発起人になって始まり、始めた当時は、スギヤケヤキが多く、秋ともなると落ち葉が多かったそうです。また、奉仕活動であるため、人員の確保が大変だったこともあったようです。現在、同会では毎月一日と十五日の二回、清掃を行っています。午前中に清掃を行い、午後のひとときを歌や踊りなどで楽しく過ごしているそうです。
皆さんは「寝たきりにならないように頑張ります」



古市場寿老会の皆さん

と元気に話し、昔から住んでいる方も、転入してきた方もむつまじく奉仕活動をしていらっしやるとか。こうした会の親ほくの場としての役割は、皆さんの誇りだそうです。
清掃が終わると保健婦の桑原繁栄さん(72歳・古市場)が皆さんの血圧測定や健康の相談を受けるなど、健康についてのアドバイスを行っています。
皆さんの周りで活躍している高齢者(個人・団体)をお知らせください。
広報課広報係 ☎内線434

第2・第4土曜日、市役所は「土曜閉庁」を実施しています。9月の閉庁土曜日は、12日と26日です。

70記念事業

子どもフェスティバル
企画課内線432
NHK「おかあさんといっしょ」のじやじやまる、びつころぼろりが出演。

女子もフェスティバル
企画課内線432
NHK「おかあさんといっしょ」のじやじやまる、びつころぼろりが出演。

教室

霞ヶ関公民館の教室
霞ヶ関公民館31-1009
中級トランプ・フォートセナー

福原公民館の教室
福原公民館42-5005
おんなの自然体験セミナー

霞ヶ関北公民館の教室
霞ヶ関北公民館31-4455
暮らしのマネー・現代編

冠婚葬祭の知識
日時：10月7日、12月9日、毎週水曜日、午後1時30分～3時30分

北公民館の教室
北公民館22-1400
中学生を持つ親のための家庭教育学級

冠婚葬祭の知識
日時：10月7日、12月9日、毎週水曜日、午後1時30分～3時30分

暮らしのマネー・現代編
日時：10月7日、12月9日、毎週水曜日、午後1時30分～3時30分

川越市役所 24-88811

仲間になりませんか

紫の会(着付け)
15歳～30歳の働く女性が対象。
毎月第一・第三月曜日、午後7時～9時、中央公民館で。月二千元。

手編み菜の花ニットサークル
毎月第二・第四火曜日、午後1時30分～4時、高階公民館で。月千円。連絡先：平田由子45-7616

フィットネスクラブ・パティエアロピクス
子ども連れ可。毎週金曜日、午前11時～正午、北公民館で。入金千円、月三千五百円。連絡先：猪又恵子41-3209

無料法律相談
弁護士会、司法書士会、税理士会各川越支部共催。10月1日(火)、午後1時30分～4時30分、アトレ六階コミュニティルームAで。連絡先：関東信越税理士会川越支部事務局46-6188

おわびと訂正
8月25日発行の本紙「ひとまち伝言板」に誤りがありました。マドンナ英会話
外人教師による初級英会話。毎週木曜日、午前10時～正午、中央公民館で。月四千元。連絡先：内藤淑子43-6094

市立図書館の休館
市立図書館22-0559
9月29日(火)～10月1日(木)は、図書整理のため休館します。

市民文化課の相談
市民文化課内線862
登記相談
土地・家屋の表示および所有権の登記に関する相談。

建築相談
家屋の建築、設計、設備、資金など。
日時：毎週月曜日・水曜日、午前10時～午後4時 会場：同課相談室

巡回市民相談
一般相談、行政相談、法律相談。
日時：9月21日(月)、午前10時～午後4時 会場：南公民館

身障・ちえ選れの巡回相談
障害福祉課内線873
日時：9月28日(月)、午後1時30分～4時 会場：大東南公民館

市立図書館の休館
市立図書館22-0559
9月29日(火)～10月1日(木)は、図書整理のため休館します。

第4回サンライフまつり
サンライフ川越25-5445
(川越市芳野台工業団地内)
10月10日(祝)
サンライフ・ダンスパーティー
午後6時30分～8時30分。当日参加可。無料。

カラオケ「演歌の集い」
午前10時～午後3時。出場希望者は9月15日(祝)、午前9時から同館、先着10人。無料。
サンライフ寄席
午後1時～3時30分。柳家権太楼、桂歌春、江戸家まねき猫の各氏が出演。無料。
トレーニング室無料開放
10日(祝)=午前9時～午後8時▶11日(月)=午前9時～午後4時

相談
川越市暴力排除推進協議会
(川越警察署内42-0200)
暴力団などにかかわる相談。
日時：9月17日(木)、午前10時～午後4時 会場：市民文化課相談室

募集
農業加工室の蒸し機、発酵機を使って、手づくりのみそを。
利用日：火曜日・木曜日または木曜日・土曜日(3日間で一工程)
対象：五人以上のグループ
経費：一人当たり五百円(十人以上は団体料金)、材料費は別
申し込み：利用日前月の1日(10月分は9月24日)、午前9時から、利用者名簿(全員の住所・氏名・電話番号を記載)を持って同センター

健康問題講演会II
食物せんいと健康について。
希望者は当日直接会場へ。無料。
日時：9月24日(木)、午後1時30分～3時30分 会場：アトレ六階コミュニティルームA
講師：国立栄養研究所室長・辻啓介さん
定員：先着百人

学校公開と体験入学
学校教育課内線711
肢体不自由児の教育施設・日高養護学校(日高市高富五九一、40429-85-4391)の学校公開と体験入学。
授業参観、施設見学。希望者は当日直接同校へ。
日時：9月24日(木)、午前10時～午後0時30分

伊佐沼青空市
農業ふれあいセンター26-6551
日時：9月27日(日)、午前8時～11時(売り切れ次第終了)
学校公開と体験入学
学校教育課内線711
肢体不自由児の教育施設・日高養護学校(日高市高富五九一、40429-85-4391)の学校公開と体験入学。
授業参観、施設見学。希望者は当日直接同校へ。
日時：9月24日(木)、午前10時～午後0時30分

環境問題講演会
武州ガス主催。希望者は当日直接会場へ。無料。
講師：NHK「ミッドナイトジャーナル」キャスター・山根一真さん
日時：10月6日(火)、午後2時30分開場、3時開演
会場：アトラス(西武本川越ペベ五階)
問い合わせ：武州ガス(株)総務課41-9000

霞ヶ関公民館の教室
霞ヶ関公民館31-1009
一眼レフの効果的な使い方。
日時：9月18日、10月30日、毎週金曜日、午後7時～9時
対象：市内在住か在勤の成人
定員：先着三十人
経費：三千円(フィルム・現像代ほか)
申し込み：9月16日(水)、午前9時から経費を添えて同館(電話可)

第45回市民体育祭

保健体育課内線315

フリー射撃

日時：10月10日(祝)、午前8時～午後6時
会場：群馬県ジャイアント射場
部門：トランプA(20～40歳)・B(41～50歳)・C(51歳以上)▶スキートA(20～40歳)・B(41～50歳)・C(51歳以上)
※大会当日の満年齢。1人1種目。競技方法：25発4ラウンド100射撃
参加資格：協会登録会員および当日新入会員
申し込み：10月5日(月)までに小原征男(通町10-1 22-2322)

陸上

Table with 3 columns: 部門 (ジュニアA, ジュニアB, 一般) and 種目 (100m, 200m, 400m, 800m, 1,500m, 3,000m, 5,000m, 400mリレー, 800mリレー, 走り幅跳び, 走り高跳び, 砲丸投げ)

※1人2種目以内(リレーを除く)。一般男子は、A(35歳未満)・B(35歳以上)に分かれます。種目は同じです。
日時：10月25日(日)、午前8時30分～午後3時
会場：川越運動公園陸上競技場
参加資格：市内在住か在勤または在学の方
申し込み：10月9日(金)までに保健体育課

体操

日時：11月22日(日)、午前9時～午後3時30分
会場：市民体育館
部門：小学生男子・女子、中学生男子・女子、一般男子・女子、新体操男子・女子
競技方法：オリンピック方式
参加資格：市内在住か在勤または在学の方
申し込み：10月10日(祝)までに、ハガキに氏名・性別・学年(年齢)・学校名(勤務場所)・住所・電話番号を明記し、澤田精一(菅間711)

なぎなた

日時：11月1日(日)、午前9時30分～午後1時
会場：川越武道館
部門：演技競技=有段の部、級位一・二部、ジュニアの部▶試合競技=ジュニアの部、打ち返しの部、紅白試合
競技方法：トーナメント方式
参加資格：市内在住か在学または在勤の方
申し込み：9月30日(木)までに、電話で宮本典子43-1519

催し

第三回さいたま芸術文化祭「合唱祭」
社会教育課内線311
大東中学校合唱部、コール・プリモ、コール・レ・フルールほか、県内のグループが出演。
希望者は当日直接会場へ。無料。
日時：9月27日(日)、午後1時～

東洋大学市民大学講座
児童虐待、社会福祉を担った女性たち、免疫のしくみなど。
テーマ：女性の知性と感性が活躍する「心身の健やかさ」を求めて
日時：10月3日、11月7日、毎週土曜日(10月10日を除く)
午後1時30分～3時30分
定員：先着五十人
経費：無料
申し込み：9月15日(祝)～25日(金)に、ハガキに住所・氏名・年齢・性別・電話番号を明記し、同校(〒350 鯉井二〇〇、31-1213)

環境問題講演会
武州ガス主催。希望者は当日直接会場へ。無料。
講師：NHK「ミッドナイトジャーナル」キャスター・山根一真さん
日時：10月6日(火)、午後2時30分開場、3時開演
会場：アトラス(西武本川越ペベ五階)
問い合わせ：武州ガス(株)総務課41-9000

霞ヶ関公民館の教室
霞ヶ関公民館31-1009
一眼レフの効果的な使い方。
日時：9月18日、10月30日、毎週金曜日、午後7時～9時
対象：市内在住か在勤の成人
定員：先着三十人
経費：三千円(フィルム・現像代ほか)
申し込み：9月16日(水)、午前9時から経費を添えて同館(電話可)

福原公民館の教室
福原公民館42-5005
おんなの自然体験セミナー
市内の自然散策・ブドウ狩り、ミカン狩りなど。10月27日(火)～28日(水)のみでも参加可、経費二万円(那須国民休暇村へ)。
日時：9月21日(月)～11月30日、毎週月曜日(11月23日を除く)、午後7時30分～9時30分
対象：市内在住か在勤の方
定員：先着二十人
経費：五百円
申し込み：9月14日(月)、午前9時から経費を添えて同館(電話可)

霞ヶ関北公民館の教室
霞ヶ関北公民館31-4455
暮らしのマネー・現代編
日時：10月7日、12月9日、毎週水曜日、午後1時30分～3時30分
対象：中学生の保護者
定員：先着四十人
経費：千円
申し込み：9月16日(水)、午後1時30分から経費を添えて同館

- 川越市役所 ☎24-8811
健康課管理係 (☎内線252)
予防係 (☎内線254)
保健指導係 (☎内線257)
- 保健センター ☎24-8611
- 川越保健所 ☎24-0380

●幼児のおやつと歯みがき教室

親子で参加できる、おやつ作りとブラッシングの教室です。
日時…10月2日(金)、午前10時～正午(受け付け=午前9時30分～10時) 会場…保健センター 対象…2歳～就学前の幼児とその親 定員…先着20組 持ち物…タオルと今使っている歯ブラシ 申し込み…9月17日(日)、午前10時から電話で同センター

☑ 休日の診療機関 ☑

- 休日の当番医
〔受付時間…午前9時～午後5時〕
- 9.13(日)…野田医院(産・内・皮・小)
並木新町4-7 ☎35-5343
- 9.15(祝)…深田外科医院(外・皮・消)
野田町2-1-8 ☎43-3543
- 9.20(日)…片岡耳鼻咽喉科医院(耳)
的場北1-3-9 ☎31-3941
- 9.23(祝)…石黒眼科医院(眼)
菅原町7-38 ☎22-0066
- 9.27(日)…吉武皮膚科クリニック(皮)
的場2244-2 ☎33-6861

●内科・小児科の休日診療

川越市休日急患診療所
小仙波町2-45-5 ☎23-0601
〔受付時間…午前9時～11時
午後1時～3時
午後8時～10時30分〕

●歯科の休日診療(急患のみ)

川越市予防歯科センター
三久保町18-5 ☎24-3891
〔受付時間…午前9時～11時30分〕

けんこう

●赤ちゃん教室

保健婦による赤ちゃんの育て方、母親どうしの交流など。
日時…10月6日(火)、午後1時30分～3時30分 会場…大東公民館 対象…生後2～3か月児の第一子とその親 定員…先着20組 持ち物…母子健康手帳とバスタオル 申し込み…9月17日(日)、午前9時から電話で健康課保健指導係

●2歳児歯科検診

グループ別による歯科検診、歯みがき・おやつ指導など。
日時…10月22日(日)、午後1時30分から 会場…西文化会館 対象…2歳～2歳6か月児(平成2年4月～同年9月生まれ) 定員…先着100人 申し込み…9月30日(日)までに、ハガキに①子どもの氏名②生年月日③住所④保護者の氏名⑤電話番号を明記し、川越市役所健康課「2歳児歯科検診係」(川越市元町1-3-1) 問い合わせ…健康課保健指導係 ※該当者には、10月12日(月)までに概要を通知します。

●献血にご協力を

9.16(火)…川越市役所
午前10時～正午
午後1時～3時30分
問い合わせ…健康課管理係

9.20(日)…川越献血ルーム
午前10時～午後1時
午後2時～5時30分
問い合わせ…川越初雁ライオンズクラブ
☎25-3330

お医者さんから「処方せん」をもらったら…

最近、お医者さんで診察を受け、院外処方せんをもらった方が、お住まいの近くの保険薬局で、お医者さんのと同じ「すり」を調剤してもらい使用されているのが多く見られます。

県内の分業率は、一二・〇%(国内二一・五%)で、今後も増加傾向にあるようです。

薬局は自由に選べます。あなたの好きな薬局を「かかりつけ薬局」にしましょう。

お医者さんは、調剤してくれる薬局を指名しないことになっていきます。

お医者さんは、調剤していただく薬局を決めておけば、薬についていつでも何でも相談できて安心です。

「処方せん」の調剤は…薬を扱う店ならどこでもというわけにはいきません。基準薬局か「保険調剤」処方せん受付の表示のある薬局を自由に選んでご利用ください。

かかりつけ薬局を決めておけば、薬についていつでも何でも相談できて安心です。

お医者さんは、調剤していただく薬局を決めておけば、薬についていつでも何でも相談できて安心です。

「処方せん」の調剤は…薬を扱う店ならどこでもというわけにはいきません。基準薬局か「保険調剤」処方せん受付の表示のある薬局を自由に選んでご利用ください。



ちっちゃな笑顔
お得意のつかまり立ち。
吉永蒼威くん
(8か月 連雀町)

●すくすく教室

保健婦と歯科衛生士による育児教室。
対象…平成3年11月・12月生まれのお子さん 持ち物…母子健康手帳 申し込み…9月24日(日)、午前10時から電話で保健センター ※相談にも応じます。

月日	会場	定員	時間
10.9(金)	西文化会館	40人	午前10時～11時30分
10.20(火)	保健センター	40人	(申し込み時に予約)
10.21(水)	高階南公民館	40人	

●楽しいマタニティー・スクール

妊娠中の生活、赤ちゃんの育て方など。
日時…10月6日～27日の毎週火曜日と11月12日(日)の午後1時15分～3時30分と11月21日(日)の午前10時～正午 会場…保健センター 対象…妊娠5、6か月ぐらいの初妊婦 定員…先着40人 持ち物…母子健康手帳と筆記用具、10月6日は今使っている歯ブラシ 申し込み…9月21日(日)、午前10時から電話で同センター

●ヘルシー・ダイエット教室

月日	時間	内容
10.5(月)	午後	太りすぎは、なぜいけない
10.19(月)	午前	日常生活を見なおそう
11.2(月)	午後	食事について
11.10(火)	午後	運動の実際

時間…午前=10時～正午▶午後=1時30分～3時30分 会場…保健センター 講師…医師、運動指導士、栄養士、保健婦 対象…市内在住で65歳未満の方 定員…先着40人 申し込み…9月18日(金)、午前10時から電話で同センター

みんなの作文



わたしのクラス
霞ヶ関東小学校四年
本城 渚帆

わたしのクラスは、体育になるとみんながはりきってしまいうん気いっばいのクラスです。四年生に入ったばかりの時、みんな、人のしつばいをすぐわらったり、手わるさをしたり、友だちと話をしたりしてました。先生が注意してもやめない人がいました。でも、ほとんどの人がそのことをなおしてきました。

このごろは、三年の時とくらべてみれば、みんな、すごく成長していると思います。なぜかというと、わすれ物がへつてきたし、勉強がにがてだった人も好きになったり、わからないことがあったらみんなが親切に教えてあげられるようになったからです。

でも、わすれ物のせいか算数がおくれてしまいました。その時は、時間わりをへんこうして、一日に一時間は、必ず算数の勉強をしました。また、おくれているものを自由にえらんで進めていくつもりとどの時間もありません。先生が、

「みんながんばってるから、もう一時間とりもどしの時間あげよう。」
「うん。」
「うん。」
とうなずきました。何人かの人の、「オーッ。」
と言う元気な声も聞こえました。だんだんクラスがよくなってると、わたしは思いました。

おしゃべり倶楽部 42 気樹木

下小坂の大ケヤキ

県道片柳川越線を坂戸方面に向かって行くと、小畔川を越えるあたりから、右手に2本の大きなケヤキが見えてきます。そばに行けば行くほど、その大きさにビックリ。

白髭神社にある、この大ケヤキは、市指定の天然記念物。推定樹齢は500余年といわれ、どちらの木も見事な枝振りで、

県の木にもなっているケヤキは二科の落葉高木。その木材はくるいが少ないので建築用装飾材または器具材として用いられます。もともとは山地に多いのですが、農家などで防風林にも使われてきました。大ケヤキの木陰は神社の境内をすっぽり覆ってしまうほど。こずえを渡る風がちよっぴり秋めいているようでした。

俳句

十葉の枯れて音出す夏の末
観音の裳裾にふれて萩咲けり
梅雨寒の笙の音ひびく別れかな
炎天に遊び疲れの三輪車
白日傘たまたみて観音拝しけり
家に着くまで迎へ火を見定める
食卓の牛蒡びりりと今朝の秋
晩夏なる湖に釣舟の動かさる
裏川に夏越の太鼓とどきけり
夏草の丈に沈みて刈り機鳴る
雷雲のひろがり迅し竹煮草
影もたぬ運命日蔭の茗荷の子
咲いて散る花火一夜のいさぎよき
蛇逃げしあとに力や杖つけり
盆踊り踊らずにただ見て居たり
眉頭きりと描き残暑かな
思ふこと通じぬわびしき星祭
合歡の花秩父七湯香らせて
終戦日何時しか吾も老いにけり
大男部屋一ぱいの昼寝かな

大東俳句会

郭町二 牛田寿々子
元町一 榎本美代子
元町一 可児菊代
郭町二 小林きよの
並木西町 里村いね
郭町二 千田ふさ子
西小仙波町二 染谷きよ子
宮元町 高橋良子
伊勢原町二 東郷すみ江
郭町二 山下實
大袋 水村素人
大塚 山田宗真
大塚新田 土屋美代子
南台二 長瀬啓子
豊田新田 仲操
増形 涌田千江子
大塚新田 北田藤江
豊田本 田中弥生
寿町一 小林昭雄
豊田本 原田水青

もしもしコーナー 42

Q 新聞の折り込み広告
は集団回収に出せるの
でしょうか。また、古紙のな
かて集団回収に出せるものと
出せないものを教えてくださ
い。

A 折り込み広告は集団
回収の品目に入ってい
ますので大丈夫です。広告た
けてまとめて出しても、新聞
に折り込んだままで回収し
ます。その際は新聞紙四つ折
りの大きさにそろえて、ひも
で十文字にしほって出してく
ださい。

回収しない古紙には●ワー
プロ、ファックスに使用する
感熱紙●カーボン紙●耐水加
工のしてある段ボール(冷凍
食品の包装などに使用)●油紙
などがあげられます。また、
牛乳などの紙パックでも、内
側が茶色のものやアルミはく
がついているもの、容量五百
ミリリットル・千ミリリット
ル以外のものは回収しません
のでご注意ください。

集団回収やリサイクルに関
することは環境整備課リサイ
クル係(☎内線245)へお
たずねください。



オーストラリアの旅

小林勝子さん(69歳・南通町)

生きがいセミナーふれあいの旅でオーストラリアに行きました。ケアンズ経由でブリスベンに向かい、機内で夜明けを迎えました。真っ赤な太陽が昇り始め「ようこそ」と迎えてくれた気がしました。ブリスベンからバスで観光。ガイドさんの説明には目をみはるばかり。緩やかな川の流れるに囲まれた住宅地、樹木が多く静かな街、道路が広いことにも驚きました。メルボルンの町並みもすばらしく、優雅な暮らしと文化がしのばれました。

白く輝く砂浜を散歩し、遊んでいたオーストラリア人親子といっしょに写真を撮りました。会話はできませんが、心は通じ合い、何度も手を振り別れました。出会いは楽しく心に残るものですね。

美しい港町シドニーは、歴史的建造物が建ち並ぶ大都市。船からの眺めもすばらしく、オペラハウス、シドニー湾に架かる巨大な橋、夢のような船旅でした。

現地の日本人クラブとの交流パーティーが企画され、私たちのテーブルは大阪出身の奥山さんと楽しい会話の花が咲きました。

いろいろな思い出を胸とカメラに収め、楽しい9日間の旅が無事終わりました。

イラストコーナー



武藤芽美さん(16歳・川鶴三)



人生の長距離ランナー

8月22日(土)、市民会館で森本毅郎さんが講演。

紹介された森本毅郎さんは「会場に着くまでは不安なものですよ」とおなじみの口調で話し始めました。NHK時代から現在までの体験から人生というテーマへ。深刻な問題を堅苦しくなく考えさせる話に会場は聞き入っていました。市民会館大ホールの客席に座りきれないほど入った方のためにユーモアを交え、幅広い年齢に応じたさまざまな話には、会場の雰囲気大切に森本さんの心づかいがうかがえました。そんな中で「ニュースワイド」のこの出来事から自分の母や兄弟のことを紹介しながら高齢化社会における問題の一面をとらえ「人は、年をとるにつれて社会との接点を少なくし、目の前のことにとらわれる傾向がある。それは孤立してしまうことになるので世の中との接点を求める生き方が望まれる」と話していました。森本さんは、人との出会いを自分の財産といひ、「自身に影響を与えた方のことも紹介。一杯生きてきて幸せという作家の宇野千代さん、自分を鼓舞して生きている劇作家の秋元松代さん、一人ひとりの生命の尊さを訴える作家の澤地久枝さん、心の中に持っている自尊心の大切さを詩にした詩人の中野重治さんの話などから「人生」という道の走り方を語ってくれました。

まちのできごと 109パレット

川越市の面積は109.18km²



かっぱからの手紙

8月21日(金)~23日(日)、アトレ6階コミュニティルームAで第4回かっぱまつりが開かれました。入り口に掲げられた、かっぱ直筆?の手紙には「再び川で遊びたい」というかっぱの願いが記され、これを受けた展示や催しは、人と川とのかかわりを考えるもの。かっぱの暮らせる環境を作るのは、私たちです。

道の日フェスティバル

「道の日」と「道路をまもる月間」を記念して8月23日(日)、「道の日フェスティバル」が開催されました。会場のべ前では県内の道路交通を紹介した展示、模擬店、パレードなどが行われました。何気なく通る道ですが、生活になくてはならないもの。その大切さを考えることができたのではないのでしょうか。

災害の「未然形」

8月23日(日)、高階西中学校で総合防災訓練が開かれ、台所などの出火から大規模火災まで、さまざまなケースを想定し、消火や救護などの訓練が行われました。訓練では、安全で速く的確な措置が求められますが、大切なのは、災害を未然に防ぐこと。日ごろから防災について考えておくをお願いします。

川越市役所 ☎24-8811



「これらのハーブは、すべて鴨田体験農園から採ってきたものですよ」と村越雅代さん。レモングラス、カモマイル、レモンバーム、フェンネル、ローズマリー、セイジの6種類。



ハーブって何ですか

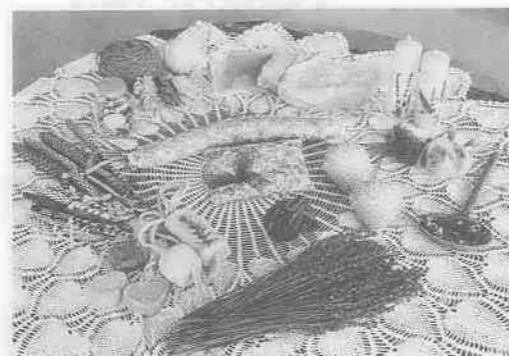
ハーブというのは、衣食住の中で人にやさしく作用する植物のこと。主に「香りを楽しむ植物」ということができませんが、疲れをいやす、緊張をほぐす、ストレス解消、保湿、防虫・防菌などの効果があり入浴剤、美容液、お茶、調味料、染料、防虫剤(香りと防虫効果を備えたハンガー)などに用いられます)など、いろいろな形で生活に取り入れられ、楽しみ方もさまざま。

ライフワークになりました

植物好きは、隣の家にあったアサガオに始まったという村越さん。学生時代、山歩きを通して自然を楽しむようになり、料理好きから自然食に注目。さらに結婚、出産によって、自然と人のかかわりを大切にしようになったとか。今から十二、三年前に駅で偶然に見かけたラベンダーのポスターがきっかけで本格的にハーブ



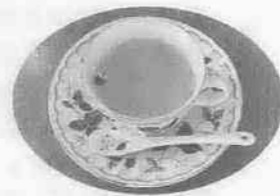
鴨田体験農園のハーブ園は、およそ300平方メートルの広さ。収穫が目的なのでガーデンというよりもファームといった印象です。



ポプリ、染色、ろうそく、ハンガー、石けん、シューズキーパーなど楽しみ方いろいろ。

ハーブ・ティー

レモングラスとカモマイルのハーブ・ティー。沸騰した水でいれるのがポイントだそうです。



ープを始めることになったそうです。「生まれたのは東京ですが、ハーブの栽培をやりたいと川越に引っ越してきました」という村越さんにとって、ハーブはまさに生活の一部。「雑草のような、何の変哲もない植物が個性的で、なくてはならないものだけれど出しゃばることなく、体にやさしいところがいいですよ」と村越さんはハーブの魅力を語ります。

暮らしの中で楽しむ

暮らしに潤いを与えてくれるハーブは、自然から私たちにへの贈り物かもしれません。香りを詰め込んだポプリやサシェ、さわやかなハーブ・ティー、疲れをいやすハーブ湯は、私たちが穏やかな気持ちにしてくれることでしょう。また、鉢植えのハーブは、ご家庭でも簡単に栽培でき、身近な緑にもなります。ハーブの栽培時期は年二回。春は春分の日よりも後、秋は秋分の日よりも前に植えるのが目安。種や苗は園芸店や専門店で購入でき、庭はもちろん容器栽培でも楽しめます。これからの時期、ハーブ作りに挑戦してみたいかがですか。

ふれあいセンターのラベンダークラブを指導している村越雅代さん(47歳・古谷上)にハーブの魅力についてお話をうかがいました。

暮らしにハーブ



農業ふれあいセンター(☎26-6551)では、10月から「ハーブ教室」を予定しています(9月25日発行の広報紙でご案内します)。

川越の伝説 65



ほろ祭り と 獅子頭 (古谷地区)

荒川沿いにあります、古尾谷八幡神社のほろかけ祭りは、毎年九月十五日に行われます。この神社は、平安朝時代から伝わる古いお社です。この行事は、神社の氏子になるため、元服式(昔、男子が成人したしるしに十二歳から十六歳の間に行う儀式のこと)にのつとった、大変古い儀式だといわれています。そして、かならず長男が、この役目をする事になっています。

ほろとは「母衣」と書きまして、武者が背負って矢を防ぐ、布でつくった武具のことです。顔に化粧をして、きれいに着飾った子どものことをほろしよいつこといいます。上組から二人、下組から二人の四人がそれぞれ七キログラムから九キログラムもある花笠のようなほろを背負い、八幡神社に集まります。そして氏神さまに参拝したあと、いよいよおたびが始まります。その時です。若者が数人、大きな獅子頭をかついで現れ、鳥居と旅所の間を、すごい勢いでかけ出します。これを三回まわります。この時に、獅子頭にかんでもらうと子どもが丈夫に育つといういわれがあります。このことから、赤ちゃんをだっこした人たちが、われ先にと群がります。このあと、ほろしよいつこたちの六方を踏む儀式が始まり、鈴の音とともに、ほろ祭りは最高潮に達します。

このほろ祭りの日は、かならず雨が降るといわれ「雨がフルヤ(古谷と降るとをかけたシャレ)の八幡様」とうたわれています。

川越市教育委員会社会教育課刊行「続川越の伝説」から




絵と文 池原昭治さん

編集日記

最近、外国人が増え、街なかや生活の場で出会う機会が多い。県では、全市町村へ呼びかけて、外国人の暮らしやすい環境づくりにのりだした▶ことばや生活習慣の違いからささいな事でも理解しがたいことがある。「アリガトウゴザイマシタのゴザイマシタは何の意味ですか」と外国人の泊まり客から聞かれた宿の主人「それはサンキューベリーマッチのベリーマッチのことですよ」(ある日刊紙から)。とっさの機転がユーモアにあふれていてほほえましい▶積極的に外国人と接することが、理解し合う近道なのだろう。

TV わが街川越 番組ガイド

38ch テレビ埼玉 毎週火曜日 午後5時30分~5時40分 再午後10時15分~10時25分
■一部変更になることがあります。あらかじめご了承ください。




オープン間近の陸上競技場。

9.15 小江戸の魅力PR キャンペーンレディーコンテスト
近年、都市観光として脚光を浴びている川越。そこで、さらに小江戸のPRに一役買ってもらおうと「小江戸川越キャンペーンレディーコンテスト」が開催されました。選ばれた人は、これからさまざまなイベントに登場。

9.22 やさしい愛の贈り物 川越献血ルーム(再)
献血といえば、街頭献血を思い浮かべる方も多いのでは。川越献血ルームは、ゆったりくつろぎの明るいスペース。国内の血液の需要は増えていますが、すべて献血者が頼ります。あなたのやさしさを少し分けてみては。

9.29 陸上競技場
市民のスポーツとレクリエーションの場として計画されている川越運動公園に間もなく、本格的設備を備えた陸上競技場がオープン。一般使用を前にトラック、グラウンド、スタンドなどの概要と利用方法をご案内します。



わたしのまちのときめきテレビ