

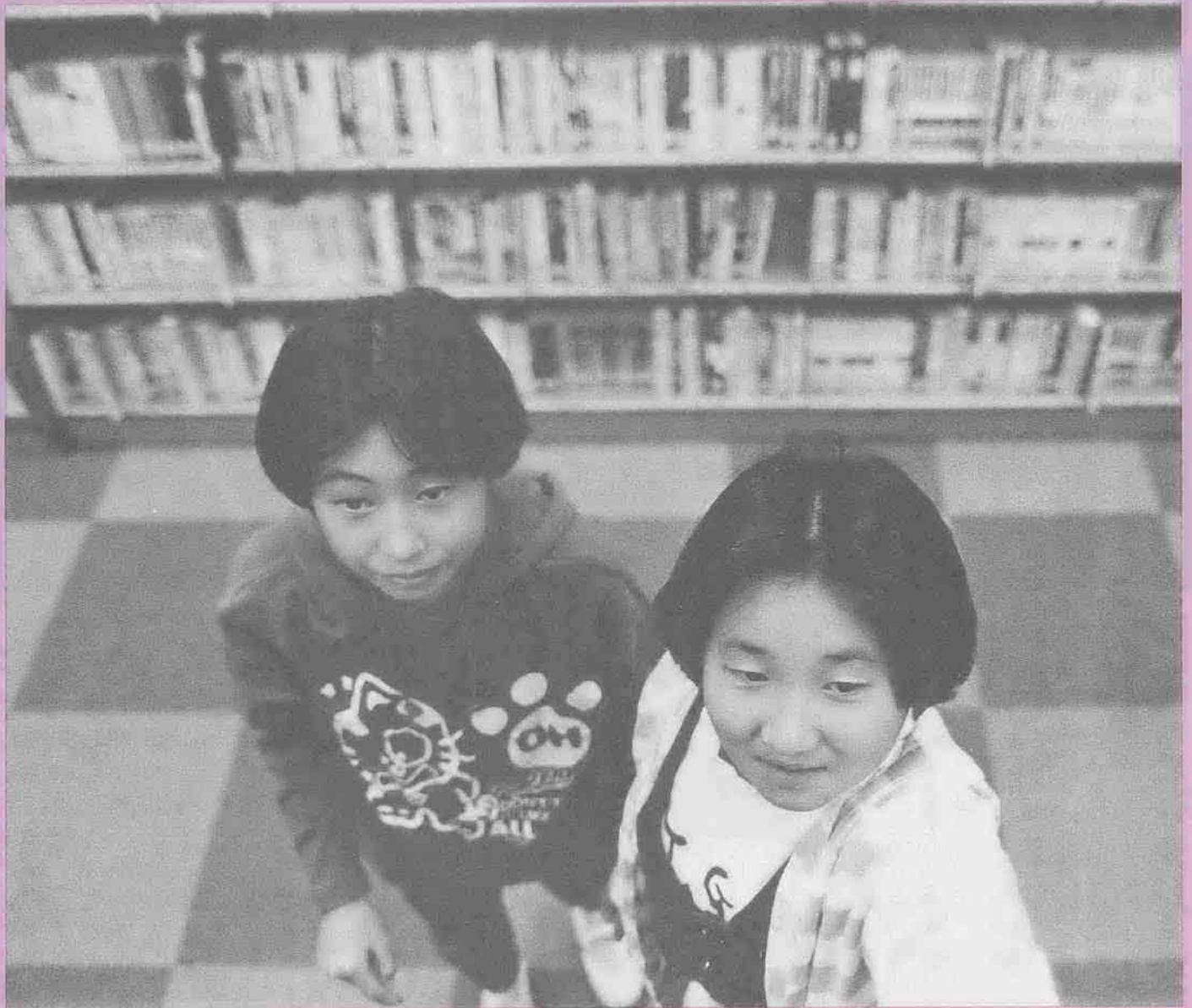


広報

# 川越

No.802

平成4年11月10日



■12月1日は市民の日です——2

■ひとり親家庭等医療費支給事業が始まります——5

■平成5年4月入園の保育園児を募集します——8

1992(平成4年) 川越市 市制施行70周年

未来をつくる緑と文化 かわごえ70



## 川越市民憲章(抜粋)

- 1. 郷土の伝統をたいせつにし、平和で文化の香りがたかいまちにします。
- 1. 自然を愛し、清潔な環境を保ち、美しいうるおいのあるまちにします。
- 1. きまりを守り、みんなで助けあう明るいまちにします。
- 1. 働くことに生きがいと喜びを感じ、健康でしあわせなまちにします。
- 1. 教養をふかめ、心ゆたかな市民として、活力にみちたまちにします。

市役所土曜閉庁のお知らせ 11月は、14日(第2土曜日)と28日(第4土曜日)が休みです。

\* 戸籍関係(出生・死亡・婚姻など)の届け出は、本庁舎地下1階の当宿室で受け付けています。



### 第11回市民コンサート

読売日本交響楽団演奏会

日時 12月6日(日) 開場 午後1時 開演 午後2時  
会場 川越市市民会館

入場料 全席指定A席 二〇〇〇円 B席 一五〇〇円  
ワグナー 歌劇「タンホイザー」序曲  
シヨパン ピアノ協奏曲第一番 木短調作品11  
ベートーベン 交響曲第五番 八短調作品67 「運命」  
問い合わせ：市民文化課 内線806

### シルバーガイド無料案内

十二月一日(火)に無料ガイドを実施。市内の史跡を案内します。午前10時～午後3時、「時の鐘の前」と「本丸御殿前」で受け付けていますので当日、直接お申し込みください。  
問い合わせ：シルバー人材センター ☎22-2075

### 川越市立図書館 ☎22-05559

●三芳野名勝図会の世界 12月1日(火)～15日(火)  
近世川越の地誌で市指定文化財「三芳野名勝図会」とその著者中島孝昌についての関連資料を展示。

### 川越市立博物館 ☎22-53399

●川越名刀展 11月25日(水)～12月20日(日)  
●ミュージアム・コンサート 11月29日(日)  
●郷土川越を描く美術展 12月1日(火)～平成5年1月10日(日)  
●影絵劇で楽しむ川越の民話 12月6日(日)

### 川越のあゆみ

「川越のあゆみ」は、川越の歴史を写真とイラストでつづった川越市市制施行七十周年記念誌。十二月一日(火)から各戸に配布を始め、年内には、皆さんのお手元に届く予定です。  
問い合わせ：広報課 広報係 内線434

### 時が奏でるまち

「時が奏でるまち」は、川越市の概要を三十分にとめた川越市市制施行七十周年記念番組。十二月一日(火)から各戸に配布を始め、年内には、皆さんのお手元に届く予定です。  
十二月一日(火)、午後七時三十分～八時、テレビ埼玉で放送。

## ひとり親家庭等医療費支給事業が始まります

「ひとり親家庭等医療費支給制度」は、母子家庭や父子家庭または両親がいないため親に代わってその児童を育てている養育者家庭の皆さんが医療保険制度で医療にかかった場合、支払った医療費の一部が支給される新しい制度です。該当する方は、福祉課⑫番窓口で申請してください。

〔事業開始日〕  
平成五年一月一日

〔申請受け付け〕  
平成四年十一月二十五日(火)から

〔支給を受けられる方〕  
次のいずれかに該当する児童とその母親が父親または養育者、外国人の方も受けられます。

- ▼ 父母が離婚した児童
- ▼ 父または母が死亡した児童
- ▼ 父または母が一定の障害の状態にある児童
- ▼ 父または母に一年以上遺棄されている児童
- ▼ その他の理由で父または母と生計を同じくしていない児童



●児童の年齢  
十八歳に達した日の属する年度の三月末まで。ただし、障害のある児童は二十歳に達する日の前日まで。

●次の場合は受けられません  
▼ 児童が児童福祉施設等(母子寮・通所施設は除く)に入所している場合  
▼ 生活保護を受けている場合  
▼ 別表に定める額以上の所得がある場合

●(支給額)  
入院・通院・歯科など、医療機関にかかったときの医療保険制度における医療費の自己負担額。ただし、外来一か月九百円と入院一日六百元(平成五年一月現在)は、受給者の負担となります。

●(受給者証交付申請手続き)  
支給を受けるには、あらかじめ「受給者証」の交付を受けることが必要です。次のものを持参し、申請してください。

- ①印鑑 ②健康保険証 ③戸籍謄本 ④世帯全員の住民票の写し ⑤平成四年一月一日現在、川越市に住んでいなかった方は、前住所地の役所が発行する所得証明書
- 児童扶養手当(平成四年八月から同五年七月までの分)を受給できる方は、健康保険証と児童扶養手当証書だけで申請できます。な

### 別表 所得制限限度額表 (平成4年度)

扶養親族等の数	親等の数	受給者(申請者)		配偶者・扶養義務者・孤児等の養育者	
		収入額	所得額	収入額	所得額
0	人	3,226,000円	2,093,000円	7,537,000円	5,688,000円
1	人	3,673,000円	2,443,000円	7,814,000円	5,937,000円
2	人	4,110,000円	2,793,000円	8,050,000円	6,150,000円
3	人	4,548,000円	3,143,000円	8,287,000円	6,363,000円
4人以上		—	以下350,000円ずつ加算	—	以下213,000円ずつ加算

■所得額は、給与所得者の場合、収入額から給与所得控除額等を差し引いた額です。

お、手当ての支給が全額停止となる方は、平成五年十二月末日までは支給されません。

「受給者証」の交付を受ける↓受診時に、健康保険証に「受給者証」を添えて提示↓受診後、自己負担分を窓口で支払う↓一か月分ごとに「支給申請書」により市役所に申請(医療機関が記載する事項があります) ↓受給者の口座に振り込み

問い合わせ：福祉課児童福祉係 ☎内線2091

## 川越市民の日関連行事



埼玉県民の日(11月14日土)・川越市民の日(12月1日火)・12月の第1日曜日(12月6日)に無料となる施設

施設名	期間	時間	料金
川越市立博物館	11月14日・12月1日・6日		入館料
蔵造り資料館	11月14日・12月1日	午前9時～午後4時30分	
本丸御殿	11月14日・12月1日	午前9時～午後4時	中学生以下の拝観料
喜多院	12月1日・6日	午前9時～午後4時	中学生以下の拝観料
こどもの城	12月1日・6日	午前11時～午後4時	プラネタリウム観覧料
農業ふれあいセンター	12月1日・6日	午前9時～午後9時(6日 午後5時まで)	多目的ホール使用料(個人利用のみ)
東後楽会館	12月1日	午前9時30分～午後4時	入館料(市内在住の方)
西後楽会館	12月1日	入浴は午前10時～午後3時	
サンライフ川越	12月1日	午前9時～午後5時	トレーニング室・体育館使用料(小学生以下使用不可)
芳野台体育館	12月1日	午前9時～午後5時	

## とおりやんせ

川越いま、むかし⑪  
雁を待って北の空を(郭町2)



川越城は、別名を初雁城と呼ばれます。これは、北から渡って来た雁が城内の杉の上で三度鳴いて南に向かったという伝説、將軍の狩りなどが由来とされています。この「雁」にあたるマガンは、川越近郊では現在、まったく見られなくなっています。明治四十四年に撮影された写真①は、川越城の南東にあった清水門辺りから上尾方面を望んだものと思われま。田になつている部分は、かつての堀。稲刈りの跡と左の木立ちの様子か



住宅の新築・購入・増築などに「埼玉県住宅ローン」のご利用を。申し込みは11月16日月から12月11日金まで。詳しくは、県住宅管理課 ☎048-824-2111へ。



市制施行70周年記念 第6回企画展

# 川越の名刀展

川越市立博物館 ☎22-5399

期間…11月25日(水)~12月20日(日)  
休館日…11月27日(金)・30日(月)・12月7日(月)・14日(月)

川越にゆかりの深い刀剣を集めて「川越の名刀展」を開催します。

出品される資料は、重要文化財「糸巻太刀 銘友成」(喜多院蔵)、県指定文化財「拵え付太刀 銘長吉」(三芳野神社蔵)をはじめ、(勲)日本美術刀剣保存協会(刀剣博物館)所蔵刀や初雁刀剣会および市民の愛蔵する名刀、郷土刀など多数。

また、刀剣のほかに前橋藩(川越藩)家老小河原左宮所用の甲冑や刀装具、歴史資料などもあわせて展示されます。

この機会に、日本が誇る工芸技術の粋とも言うべき刀剣の美を、じっくりとご観賞ください。

## 刀剣研ぎ実演

期間中に、刀剣の研ぎ実演を行います。

日時…11月29日(日)・12月6日(日)、午後1時~3時  
会場…体験学習室  
実演…研師・白田修さん

# 下水処理を開始

11月1日から

次の地番の家屋所有者は、3年以内にトイレを水洗化する義務が生じます。水洗化工事は、市の指定下水道工事店に依頼を。

なお、一部区域とは、その地番の一部が処理区域になったことをいいます。

問い合わせ…下水維持課指導係 ☎内線274

全部区域…今福444、1936~1939、2957番地

一部区域…今福443、2955番地

## 雨水は流さないで

これらの区域は、汚水排水だけを流す分流式の下水道ですから、雨水の排水管を接続しないでください。接続すると、台風などで大雨が降ったとき管内がいっぱいになり、マンホールから汚水があふれ出すことがあります。

# 新しい保険証は届きましたか

国民健康保険の加入世帯に、新しい保険証(国民健康保険被保険者証)を郵送しました。十一月一日から、新保険証で受診してください(旧保険証は使えません)。まだ届かないご家庭が

ありましたら、お問い合わせを。なお、旧保険証は、保険年金課か最寄りの出張所にお返しください。  
問い合わせ: 保険年金課係 ☎内線2002

# 消防特別点検でサイレンを鳴らします

11月22日(日)  
午前6時

市内の消防署などで、消防特別点検のため、一斉にサイレンを鳴らします。ご承知おきください。

サイレンの鳴る休む } 3回繰り返す  
鳴らし方 15秒 6秒

問い合わせ…川越地区消防組合 ☎22-0700

# 川越市指定下水道工事店

工事店名	電話番号	工事店名	電話番号
浅羽水道設備(南)	42-5237	南杉沢水道工業所	22-0947
南浅羽住設工業	42-3553	南杉山設備	42-1025
新井水道工業所	22-3379	鈴木水道工業所	31-1168
石井商工(株)	22-1213	榊須永水道	22-1169
石塚設備工業(株)川越支店	22-3428	南関川設備工業	32-6134
稲辺設備工業所	42-3668	南高橋設備	22-1324
猪鼻工業(株)	24-7031	南滝上ポンプ	22-1099
南牛村水道工業	31-0809	竹ノ谷設備工業(株)	22-1888
内田水道	23-2619	南寺本住宅設備工業	35-2227
南大野住宅設備	25-1467	東邦設備工業所	42-4067
奥野水道	24-5887	南東和設備	31-9128
南鎌田商工会	31-2378	中島水道工業	22-7536
川越設備(株)	23-2816	南中島製機所	22-1478
環衛設備工業(株)	44-5412	西野設備	43-0439
榊北見設備工業所	44-8234	日開設備工業(株)	35-8611
南共和設備	25-0261	南日東住設工業	35-0047
南光和水道	35-0037	原田設備工業所	23-0099
小林水道工業所	24-3923	南福田設備	43-3236
南埼玉設備工業(株)	22-4343	南古川設備工業	44-2482
南坂井設備工業	24-6161	南丸新設備工業	43-9455
桜井管工業(株)	22-0163	三駒設備(南)	32-6341
沢田設備工業所	22-0045	宮崎ポンプ工業所	42-3284
三洋設備工業(株)	45-3436	南武藤設備	33-2881
塩野設備工業所	24-2730	南山口水道工業	24-1231
南島田水道工業	35-4188	南湯山設備工業	42-5064
榊島村水道工業	35-2103	南吉田水道	23-2344
新藤設備工業(株)	43-1251	南吉野水道工業	22-1259
昭和工業(株)	24-6149	代継設備工業	44-1801

問い合わせ: 下水維持課排水対策係 ☎内線2006

排水設備、水洗化の工事は指定工事店で、平成七年度までに市街化区域全域の下水道整備を目標に、急ピッチで工事を進めています。これに伴い、水洗トイレに改造する家庭が増え、排水設備工事の需要が急増しています。この工事は、市の指定を受けた「川越市指定下水道工事店」でなければ行えないです。



急ピッチで進む下水道工事

この工事は、市の指定を受けた「川越市指定下水道工事店」でなければ行えないです。依頼しましょう。水洗化工事は別表の指定下水道工事店に依頼しましょう。

# 排水設備、水洗化の工事は指定工事店で

現在計画中の西武鉄道安比奈線の影響および車両基地の新設による環境への影響を調査した「環境影響評価準備書」についての事業

# 安比奈車両基地整備事業に係る環境影響評価準備書に関する説明会

者説明会が、下記のとおり開催されます。  
日時: 11月24日(水)午後7時~9時  
時: 25日(水)午後2時~4時

会場: 大東公民館  
問い合わせ: 環境管理課公害対策係 ☎内線2002

# 平成5年度保育園入園申請受付日程表

区分	保育園名	定員(人)	年齢	受付日	受付時間	受付会場
公	中央	90	8か月から	12.11(金)	PM2:00~5:30	中央公民館
	仙波町	90	8か月から	12.8(火)	PM2:00~5:30	南公民館(新宿町)
	神明町	120	8か月から	12.10(木)	PM2:00~5:30	神明町保育園
	小室	60	8か月から	12.1(水)	PM3:00~5:30	小室保育園
	脇田新町	80	1歳から	12.17(水)	PM2:00~5:30	南公民館(新宿町)
	月吉町	70	2歳から	12.11(金)	PM2:00~5:30	中央公民館
	新宿町	120	8か月から	12.17(水)	PM2:00~5:30	南公民館(新宿町)
	古谷	60	2歳から	12.16(火)	PM3:00~5:30	古谷保育園
	古谷第二	60	8か月から	12.16(火)	PM3:00~5:30	古谷第二保育園
	南古谷	70	1歳から	12.2(水)	PM2:00~5:30	南古谷公民館
立	南古谷第二	60	8か月から	12.2(水)	PM2:00~5:30	南古谷公民館
	高階	80	2歳から	12.15(火)	PM2:00~5:30	高階南公民館
	高階第二	100	8か月から	12.15(火)	PM2:00~5:30	高階南公民館
	高階第三	90	8か月から	12.14(月)	PM2:00~5:30	高階第三保育園
	大東	60	2歳から	12.3(水)	PM3:00~5:30	大東保育園
	霞ヶ関	60	8か月から	12.7(月)	PM2:00~5:30	霞ヶ関公民館
	霞ヶ関第二	90	8か月から	12.7(月)	PM2:00~5:30	霞ヶ関公民館
	川鶴	60	8か月から	12.4(金)	PM3:00~5:30	川鶴保育園
	名細	60	2歳から	12.18(金)	PM2:00~5:30	霞ヶ関北公民館
	名細第二	90	8か月から	12.4(金)	PM3:00~5:30	名細第二保育園
法	下田	90	3か月から	12.18(金)	PM2:00~5:30	霞ヶ関北公民館
	むさしの	45	3か月から	12.18(金)	PM2:00~5:30	霞ヶ関北公民館
	増美	90	1歳から	12.8(火)	PM2:00~5:30	南公民館(新宿町)
	まきば	80	3か月から	12.9(水)	PM3:00~5:30	まきば保育園
	おおぞら	90	1歳6か月から	12.3(水)	PM3:00~5:30	おおぞら保育園
	パンビ	60	6か月から	12.18(金)	PM2:00~5:30	霞ヶ関北公民館
	貴精	60	3か月から	12.9(火)	PM3:00~5:30	貴精保育園
	高の葉	90	8か月から	12.14(月)	PM2:00~5:30	高の葉保育園
	総合受付	上記の申請日に都合のつかない方			12.19(土) AM9:30~正午	南公民館(新宿町)
					12.20(日) AM9:30~正午	市役所7A会議室

■年齢は、平成5年4月1日現在。■霞ヶ関保育園は、職業センター北側に新築移転し、平成5年4月1日開園の予定です。■会場の都合で、お子さん連れ、車での来場は、できるだけご遠慮ください。

来年四月入園の保育園児を募集します。希望する方は、申請書類をお渡ししますので、保育課までお出かけください。

現在入園中で、引き続き保育を希望する方も、申請手続きが必要

です。この場合は、各保育園に申請書類が用意してありますので、お申し出ください。  
問い合わせ: 保育課係 ☎内線2072

# 平成5年4月入園の保育園児募集

# 都市をデザインする

## 8. 美しさを楽しめるマチに

地域の性格を分けて川越のまちづくりは、着々と良いほうに向いていると思います。ただ心配なのは、ふるさと調の町並みと新しい活動的な町が、ごった煮になってしまふこととです。川越固有のしつとりとした美しい雰囲気、強烈な色彩の看板や機能本位の無機質な建物の乱立で台無しにされてしまふのは残念なこととです。



相原求一朗さん (洋画家)

## 美しい環境づくり

そのためには、景観や都市文化の大切さを理解していただく各種のアクションが必要であり、それによって、この規制が目先の経済効率に勝ることを感じてもらうことが大切です。

現在は、心の豊かさを求める時代。人の心は環境に影響されます。美しい環境こそ市民の美的センスを高め、優しい心をはぐくみます。美術館や博物館の効用もここにあります。自分の住む町を美しく感じられるのは幸せであり、すばらしいことです。多くの人がそう実感できるように、行政も市民も一層努力したいものです。



第2・第4土曜日、市役所は「土曜閉庁」を実施しています。11月の閉庁土曜日は、14日と28日です。

# みんなの作文

## まほうのズック



高橋あやめ

川越第一小学校三年

九月二十八日にうんどう会がありました。わたしは、前からうんどう会が、きらいでした。とくに、ときよう走がきらいなのです。それに、こんどは三年生の女の子で、二番目に走るのです。

二番目に走るのはいかんです。なぜかというこのじゅん番は、はやいじゅんだからです。わたしのまわりにははやい人だらけです。

朝、わたしは、「やだなあ。」と、思いました。おきたとき、心がおもったです。おもいきって、お母さんに、「あやめ、ヒリになりそうだよ。」と、話しました。

「だいじょうぶだよ。ゆうべ、お母さんが、ズックにまほうをかけといたからね。」とお母さんはしんけんな顔でいいました。

学校へ出かけるとき、お母さんが、まほうをかけたというズックをはいて、学校へ行きました。まほうのズックは、いつものズックのように、見えたけど、



# おしゃべり倶楽部 44 気樹木

## 鯨井のヒイラギ

県道川越坂戸毛呂山線沿いに立っている、鯨井のヒイラギは市指定の天然記念物。かなりの古木で、幹が空洞になってしまっています。後ろから金属のパイプで支えられている姿は、なんだか痛々しいような……。でも、そこから出ている枝や葉はいきいきしていて、確かな息吹が感じられます。



ところで、ヒイラギは「瘡木」とも書きます。これは、「痛む」の古語の「瘡」からついた名前だといわれています。あのぎざぎざした葉を見ると、そんな由来もなすけるような気がしますね。

モクセイ科の植物、ヒイラギ。秋には白色の小さな花をつけ、よい香りを放ちます。

もしもしコーナー 44



川越市は三市一町と姉妹都市・友好都市の提携をしていますが、これらの市・町とは、どのようなかわりがあったのですか。

Q 棚倉町(福島県)と小浜市(福井県)は江戸時代の国替えによる、歴史的なつながりが友好姉妹都市提携のきっかけとなりました。棚倉藩藩主、松平周防守康英が、慶応二年(一八六六)の国替えで川越藩主に。また、川越藩主、酒井讃岐守忠勝が、寛永十一年(一六三四)の国替えによって、若狭小浜藩の藩主になりました。オッフエンバツ(ハ市)独国)の場合は市内の製薬会社どうしが提携関係にあったのが縁で各公的機関の推薦を受け、提携への気運が高まりました。セーレム市(米国)は、川越市内の私立大学がセーレム市の大学と、昭和四十年から姉妹校の関係にあったことから、さまざまな交流が重ねられてきました。

それぞれ、市民どうしの交流に加え、市の行事などには、物産展などが催されています。



## 短歌

### 創作川越短歌会

十四歳岩崎恭子優勝の日の丸はバルセロナより世界を湧かす咲き盛る凌霄花いとほしも今は亡き師の形見なりせば

### 川越花実短歌会

地鎮祭すみて四方に注連縄の張らるる空地柿の色づく文庫本読み終へてなほ待ちてをり僅か五分の診察受けんと

### 蘆笛短歌会

十三回忌終りて独りしみじみと亡夫のテープの声を聞きをり百人一首の点訳終えし夜の更けをすだく虫の音聴きつつ眠る今日のため明日のためのみに働かしわが年金のあわれ少なし短歌できぬままにひとは暮れ行けり外の面つめたき梅雨の雨降るやうやくに今年の長き梅雨も明け部屋いっぱい夏風入れる伊豆山の谷深ければあたる日の少なきなかを白梅咲けり

- 霞ヶ関東三 肥土ノブ
- 霞ヶ関東二 関口道子
- 下赤坂 藤川豊
- 古谷上 鈴木わか
- 新富町二 綾部志う
- 砂新田 飯野喜代子
- 南大塚 飯野まさ
- 郭町二 石黒光子
- 山田 岡野とよ
- 笠幡 小野長辰
- 仙波町二 梶田嶺子
- 小仙波町三 金子千恵子
- 元町一 笠原春子
- 府川 市の川富子

# お知らせパツク

## 70記念事業

### ★第8回青少年健全育成川越市民大会

婦人青少年課内線521  
少年の主張と清水國明さんによる「家族遊び」。希望者は、当日直接会場へ。無料。



日時：11月25日(水) 午後1時～5時  
会場：川越市市民会館  
定員：先着二百人

### ★三芳野名勝図会の世界

市立図書館内線22-0559  
「三芳野名勝図会」の各種写本、往時の川越の姿の挿し絵、川越の現在の写真などを展示。  
期間：12月1日(火)～15日(火) (月)

## 教室

### ●高齢者教養セミナー

高齢福祉課内線220  
環境、悪徳商法、近世日本と川越市の歴史、身近な法律など。  
日時：12月2日・16日・来年1月13日・27日・2月10日・24日  
会場：市立図書館  
対象：市内在住の小学生とその保護者  
定員：各1,200人(抽せん)

### ●日米さつまいもシンポジウム

福原公民館内線5005  
川越いも友の会主催。米国タスキギ大学のさつまいも宇宙食利用研究チームを招き「おいもシンポジウム」。さつまいも料理の試食会あり。  
日時：11月28日(出)、午前10時～午後4時30分  
定員：先着百人  
経費：千円  
申し込み：11月16日(日)、午前9時から福原公民館(電話可)

### ●介護教室

真壽イサビスセンター内線33288  
テーマ：嚥下障害について  
日時：11月21日(出)、午前10時45分～午後0時15分  
会場：アトレ地下コミュニティルームB  
対象：失語症者とその家族(一般可)  
申し込み：電話でイサビスセンター

### ●KWCキー作り教室

勤労青少年ホーム内線22-5241  
日時：11月24日・12月22日、毎週火曜日、午後6時～8時30分  
対象：KWCに登録している(当日登録可)15～30歳の勤労青少年男女  
定員：先着二十五人  
経費：二千五百円  
申し込み：11月17日(火)、午後6時30分から経費を添えてKWC

### ●第2回高齢者介護者教室

川越キッズセンターイサビスセンター内線5155  
テーマ：地域ケアを支える横浜市グループの実践例から  
日時：11月28日(出)、午後1時30分～3時30分  
会場：川越西文化会館  
対象：お年寄りとその家族(一般可)  
申し込み：電話でイサビスセンター

### ●市民文化課の相談

市民文化課内線862  
土地・家屋の表示および所有

### ●相談

権の登記に関すること。  
日時：毎月第三月曜日、午前10時～午後4時  
会場：市民文化課相談室

### ●巡回市民相談

一般相談行政相談、法律相談  
日時：11月16日(月)、午前10時～午後4時  
会場：南公民館  
※相談は、関係書類を持って本人がお越しください。

### ●交通事故相談

日時：毎週月・土曜日(祝・休日、第二・第四土曜日を除く)、午前10時～午後4時(土曜日は正午まで)  
会場：市民文化課相談室

### ●暴力相談

川越市暴力排除推進協議会(川越警察署内線42-0200)  
暴力団などにかかわる相談。  
日時：11月19日(木)、午前10時～午後4時  
会場：市民文化課相談室

### ●キョービツシンポジウム

総合政策課内線714  
神津カンナ・トーキングエッセイ「私の国際感覚」パネルディスカッション「国際性ゆたかなまちづくり」。希望者は、当日直接会場へ。無料。  
日時：11月18日(水)、午後1時30分～4時  
会場：川越西文化会館  
出演者：NHK解説主幹・平野次郎さん、文学博士・水田宗子さんほか

### ●第21回市民駅伝競走大会

保健体育課内線315  
日時：12月13日(日)(雨天の場合は12月20日(日)、午前8時30分～午後1時  
会場：川越運動公園陸上競技場と周辺道路  
対象：市内在住か在勤または在学の中・大学生以上の方  
経費：百円(保険代)  
申し込み：12月1日(火)までに経費を添えて保健体育課生活情報センター内線26-7066  
希望者は、当日直接会場へ。

### ●消費生活講演会

テーマ：成人病の自己管理「運動と栄養」講師：筑波大学教授・大貫裕さん  
日時：11月25日(火)、午前10時30分～午後0時30分  
会場：アトレ六階コミュニティルームA  
定員：先着百人  
申し込み：電話で婦人青少年課

### ●クリスマス会

婦人青少年課内線521  
青少年相談員によるゲーム、歌など。プレゼント交換あり。  
日時：12月13日(日)、午後1時30分～午後3時30分  
会場：南公民館  
対象：市内在住の小学生  
定員：先着五十人  
経費：三百円  
持ち物：五百円相当のプレゼント  
申し込み：11月16日(日)午前8時30分から電話で婦人青少年課

## 第15回川越市ファミリー劇場

# ピノキオ



いたずらっ子のピノキオがいろんな事件に遭遇し、冒険をしながら人間として成長していくお話。大好きなゼペットじいさんと、ピノキオは巡り会うことができるでしょうか。  
日時…来年2月28日(日)、午前の部=午前10時から 午後の部=午後1時30分から  
会場…川越市市民会館  
対象…市内在住の小学生とその保護者  
定員…各1,200人(抽せん)

申し込み…12月25日(金)までに、往復ハガキで、社会教育課「第15回川越市ファミリー劇場」係(〒350元町1-3-1)  
ハガキの記載…往信の裏に希望する部、入場者全員の住所・氏名・年齢・電話番号、返信の表に代表者の住所・氏名を明記  
※ハガキは1家族1枚で、入場券は、2月8日(月)までに送付する予定。

日時：11月25日(水) 午後1時～5時  
会場：川越市市民会館  
定員：先着二百人

日時：11月25日(水) 午後1時～5時  
会場：川越市市民会館  
定員：先着二百人

日時：11月25日(水) 午後1時～5時  
会場：川越市市民会館  
定員：先着二百人

日時：11月25日(水) 午後1時30分～4時30分

# 川越市役所 24-80011

●日米まつり料理交流会

福原公民館 ☎24-5005  
パンキンパイ・お煮しめ料理実習と交流会。

●子ども映画会

市立図書館 ☎22-0559  
宮沢賢治特集③「銀河鉄道の夜」。希望者は、当日直接会場へ。

●狂言の世界

埼玉県自治文化課  
野村万作さんが「無布施経」を上演。

六階プレイガイド ☎24-1111

1▼アトレ二階三松堂書店 ☎26-7037

●ミューシアムコンサート

市立博物館 ☎22-5399  
川越の歴史や文化を川越少年少女合唱団の歌声で。希望者は、当日直接会場へ。

●ハローワーク合同求人選考会

埼玉県職業安定課  
求人情報、求人者との面接、適性判定。希望者は、当日直接会場へ。

●矯正展

川越少年刑務所 ☎42-0226  
展示即売、性格診断など。

日時：11月22日(日)、午前9時30分～午後2時 会場：川越少年刑務所(南大塚一五〇八)

仲間になりませんか

川越トリルリーグ(硬式野球) 小学一～中学一年生を随時募集。毎週日曜日・祝日、午前9時～午後4時。安比奈運動公園。月5千円。連絡先：高橋福治 ☎44-2354

参加してみませんか  
えと・羽子板木目込み講習会 つかしの子サクル主催。材料費三千円から。11月18日(火)、午前10時～正午、西文化会館。11月18日(火)、午前10時～正午、中央公民館。11月27日(金)、午前10時～正午、川越福祉センター。連絡先：寺内真千子 ☎34-3079

出かけてみませんか  
公開シンポジウム 医療法人真正会主催。厚生省計画課長、朝日新聞社論説委員、国立医療病院管理研究所医療経済研究部長などによる「21世紀の高齢者の医療と福祉を考える」。11月21日(土)、午後2時～4時、市民会館やまぶき会館。無料。連絡先：霞ヶ関中央病院 ☎31-5121

無料税務相談所  
川越税理士会主催。税務全般、記帳と決算、税務書類作成など。毎週金曜日(祝日を除く)、午前9時～正午、午後1時～3時、関東信越税理士会川越支部(脇田本町、第百生命ビル7階)で。連絡先：同支部 ☎46-6188

母親のための講座  
(社)倫理研究所主催。市教育委員会後援。「自信に満ちた子どものしつけを」をテーマに二会場。11月29日(日)、午後1時30分～3時、三百円。会場：連絡先：北公民館・三浦和子 ☎24-7837 南公民館・石井太郎 ☎42-4362

献血にご協力を

11.14(土)川越献血ルーム 午前10時～午後1時 午後2時～5時30分 問い合わせ：埼玉県医薬品配置協会 ☎32-7350

献血の当番医

11.15(日)石川産婦人科医院(産婦) 西小仙波町2-10-5 ☎22-1488  
11.22(日)三森整形外科医院(整) 三久保町6-4 ☎22-0515  
11.23(祝)しんがし耳鼻咽喉科クリニック(耳) 砂新田2-11-24 ☎41-1699  
11.29(日)石井クリニック(産婦) 今福467-3 ☎44-6205

休日の診療機関

11.28(土)本川越駅前 午前10時～正午 午後1時～3時 問い合わせ：赤十字奉仕団 ☎22-2900

健康アドバイス

歯の表面には粘りけのある薄い膜が毎日つくられていて、歯と歯肉の境目などにたまってきます。これが歯垢で、生きている細菌の集まりです。この細菌の出す毒素から歯肉に炎症が起るのが、歯周病の始まりです。

歯周病について

第一期：歯垢中の細菌により炎症が起り、歯肉が赤くはれたり出血しやすくなったりする。

第二期：歯肉の炎症が進み、歯肉が下がりはじめ、また、歯を支えている骨の破壊も始まる。

第三期：歯を支える骨がさらに失われ、歯肉からうみがでて、

歯周病について

口臭が気になります。 第四期：歯を支える骨の半分以上が失われ歯がゆるみ、うみがひどくなり強く噛めなくなると。

第五期：すでに骨はほとんど破壊され歯はグラグラ、やがて抜け落ちてしまう。

一生、自分の歯で噛むために最も大切なのは正しいブラッシングで、原因となる歯垢を毎日取り除き、口の中をいつも清潔にしておくことです。歯肉をマッサージすると、歯肉が引き締まります。歯肉が赤くはれたり浮いた感じがしたりするときは、体の抵抗力が弱っています。規則正しい生活を心がけ、心身の疲れをとり、栄養のバランスの良い食事をとるようにします。

大人の五人に四人は、歯周病を持っておりといわれます。年に一度か二度、歯科医の定期検査を受ける習慣をつけ、自分ではわかりにくい歯肉や歯石の状態を確かめてもらうと良いですよ。

川越市歯科医師会・公衆衛生委員会から原稿をいただきました。

けんこう



山田悠記子ちゃん (6か月・今春) お母さん、早く撮って！



吉田健祐くん (6か月・右原町2) ポクは外が大好き！

●三種混合と二種混合

～平成4年度下期予防接種～

三種混合(百日ぜき、ジフテリア、破傷風)と二種混合(ジフテリア、破傷風)の予防接種。

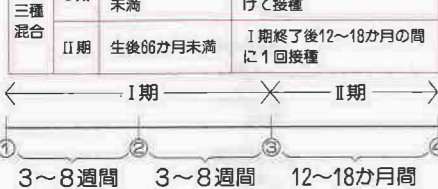
対象…三種混合=百日ぜきにかかったことがない子▶二種混合=百日ぜきにかかったことがあり、第1期接種を完了している子

日程…「予防接種、健(検)診日程表」を参照

受付時間…午後1時30分～2時30分

持ち物…予防接種手帳、母子健康手帳 問い合わせ…健康課予防係

※同日程表は、各出張所・公民館で配布。(対象児および接種方法)



(集団接種できないお子さん)

発熱している▶1年以内にけいれんを起こしたことがある▶接種液に対し、アレルギーや異常な反応を起こす▶BCG、はしか、ポリオなどの予防接種を受けてから1か月以内▶はしか、風しん、おたふく、水

ぼうそうなどにかかり、治ってから1か月以内▶その他予防接種を受けるのに不適当な状態

(予防接種を受ける前に)

予防接種手帳をよく読み、問診票にお子さんの体調を詳しく記入。手帳のない方は、お子さんの体温を計ってください。髪の毛の長いお子さんや保護者は、結んでから会場へ。

●はしか(麻しん)予防接種

対象…はしかにかかったことがない生後12～72か月未満の子ども(生後18～36か月が理想) 経費…1,500円(生活保護世帯、市民税非課税世帯、市民税の均等割のみが課税されている世帯の方は無料) 申し込み…健康課へ直接またはハガキで 問い合わせ…健康課予防係

※折り返し郵送する注意書をよく読み、問診票に記入し、委託医療機関で接種を。

申し込みハガキの記入のしかた

Form for hantenna vaccination application with fields for child's name, date of birth, parent's name, address, and phone number.

●赤ちゃん教室

保健婦による赤ちゃんの育て方、母親どうしの交流など。

日時…12月1日(火)、午後1時30分～3時30分 会場…霞ヶ関公民館 対象…生後2～3か月児の第1子 定員…先着20組

持ち物…母子健康手帳とバスタオル 申し込み…11月18日(水)から電話で健康課保健指導係

●幼児のおやつと歯みがき教室

親子で参加できる、おやつ作りとブラッシングの教室です。

日時…12月4日(金)、午前10時～正午(受け付け=午前9時30分～10時) 会場…保健センター

対象…2歳～就学前の幼児 定員…親子20組 持ち物…タオルと今使っている歯ブラシ 申し込み…11月24日(火)、午前10時から電話で保健センター

●市民健康教室「アトピー性皮膚炎」

月日 会場 定員 時間  
11.16(月) 山田公民館 60人 午後1時30分～3時  
11.18(水) 霞ヶ関公民館 100人

講師…11月16日=医師・中内玲子さん▶11月18日=医師・佐藤昭俊さん 問い合わせ…健康課管理係 ※当日直接会場へ。

●楽しいマタニティー・スクール

妊娠中の生活、赤ちゃんの育て方など。 日時…12月1日・8日・15日・22日・来年1月12日・19日の火曜日、午後1時15分～3時30分 会場…保健センター 対象…来年4月ごろ出産予定の初妊婦 定員…先着

健康アドバイス 歯周病について

# マレットゴルフ

## ワイワイやって

### 楽しんでいきます



好プレーに拍手する熊谷さん



子どもたちも参加



真剣な表情でプレー

十月二十五日(日)、入間川沿い上戸公園の南で、マレットゴルフの大会がありました。マレットゴルフといってもまだ聞き慣れない方も多しはず。ちょうどパターゴルフとゲートボールを合わせたような競技とと思ってください。

今回のこのページでは、川越でまだ始まったばかりの、マレットゴルフについて紹介します。

川越でマレットゴルフを始めたのは熊谷龍男さん(76歳・今福)。現在、熊谷さんは川越マレットゴルフ協会の会長をしています。

「マレットゴルフは、十年ほど前に長野県で開発されたもので、長野では四百以上のコースがあると聞いています。私の実家が長野の県南にあるものだから、帰るたびに実家近くのコースでやっていました。川越で始めたのは一年前。始めのうちは妻と二人だけでプレーしていたんですが、今年春ごろから愛好家が増え、大会もできるようなりました」と、大会会場で熊谷さん。

この日の大会には、七歳から七十九歳まで市外の方を含め七十二人が参加。十八ホールを四人のグループで回るのですが、障害を通過しなくてはならず、ホールも盛土の上にあるため、規定打数内ではなかなか玉が入りません。

それでも、「やったー」という声があちこちから聞こえてくるのはよいプレーがあったときなのでしょう。周りの人が拍手を贈り、打った人は満面に笑みを浮かべていました。

参加者の一人、森田和子さん(62歳・上戸新町)は「偶然玉が入ったときは、思わずはしゃいでしまいますね。今年二月、熊谷さんご夫婦がここで一生懸命プレーしているのを見たのが、始めるきっかけでした。今ではお友達も誘って楽しんでます」。

親子で参加していた大河内千鶴子さん(39歳・今福)は「だれでもすぐ始められるのが、マレットゴルフの魅力ですね。うまい人へと



手作りのコースには、工夫を凝らした障害物が作られています。なお、マレットとは英語で木づち(MALLET)のことです。

たな人の差が少ない競技だと思えます。子どもといっしょに楽しめますね」。

堀や段差、関門など障害物自分たちで工夫して作るのも楽しみの一つ。このコースは、愛好者の皆さんのアイデアが生かされているのだそうです。

「市内の愛好者は、約七十人。まだまだ普及していないのですが、天気さえよければ何人かが、ここでワイワイやっています。気軽に、ご覧になってください」と、熊谷さん。

大会優勝者は、バー(規定打数)七十二打を七十七打で回った、新座市の方でした。

### 市制70周年記念番組 時が奏でるまち

市では市民の日に放送する、市制施行七十周年を記念したテレビ番組「時が奏でるまち」を制作しています。レポーターは、姉妹都市セーレ市のウイラメット大学を卒業したエミリー・サイモニスさん。番組では、彼女の目に映った「川越の姿」を紹介していきます。

テレビ埼玉38ch  
12月1日(火)  
午後7時30分～8時



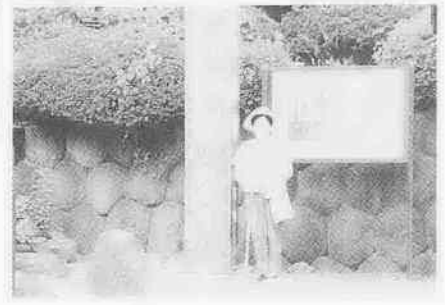
エミリー・サイモニスさん(約場北一・24歳)

川越に住んで約二年、あらためて歩いてみて、まだまだ川越について知らないことが多いのに驚きました。でもそれは、ほかの市民にもいえるのではないのでしょうか。番組を見てもらえれば、市内の知られていない歴史やすてきな場所を、たくさん発見してもらえると嬉しいです。ビデオがある方は、用意しておいてください。

見てくださいね



## 旅の空から



### 山寺 立石寺を訪ねて

鈴木節子さん(45歳・南大塚)  
「閑けさや 岩にしみ入る 蟬の声」。芭蕉の句で有名な山寺・立石寺に、今年も親子3人で行ってきました。ここは普段の生活とかけ離れた、まさに霊場らしい空気が伝わってくる所です。

今回は、1日目松島に寄り遊覧船で島巡りを楽しみましたが、松島は人が多く、すっかり観光地になってしまっているのが残念でした。

しかし、山寺に来てからは車も人も少なく静かな気持ちで過ごすことができました。駅を出て、山門をくぐると奥の院まで千段以上の石段です。かなり急な所や、一人一人やと通れるようなところもあり、緑深い杉木立の中をただセミの声を聞きながら足を進めました。暑くて汗、汗でした。

五大堂は断崖の端に建っています。崖が切り立っているのが恐いぐらいですが、山寺の全景が見渡せば素晴らしい眺めでした。

宿では、今年の夏も、山寺参りができたことを感謝しながら、ゆったりと温泉につかりました。

## イラストコーナー



木下由貴子さん(8歳・新富町1)



「夏休みを返上して、みんなで縫ったものだけに、悔しい。いつか後輩たちに再挑戦してもらいたい」と、生徒会の新秀直さん。見上げると、若者たちのチャレンジを待つ秋の空が、高く澄み渡っていました。

十月十七日(土)、県立南高校で生徒会による熱気球揚げのチャレンジが行われました。

午後二時、校庭に広げられた気球は、生徒たちの手作り作品。空気を入れ、少し膨らんだところで、中の空気を温めるためにガスバーナーに点火。温められた空気が気球を持ち上げていくと、気球を持

つ四十人の生徒の期待も膨らんでいったに違いありません。

しかし、二時間あまりの挑戦でしたが、熱が足りずに気球が地上を離れることはありませんでした。



## はーとふる 気持ちをは空に 昇れどしどし



## まちのできごと 109パレット

川越市の面積は109.18km<sup>2</sup>

### 話すことは放すこと

10月18日(日)、市民会館で行われた、三遊亭楽太郎師匠による文化講演「笑いのある人生」から。「話すとは、ことばに託して自分の気持ちを相手の心の中に放すこと。笑顔で心を伝えれば、相手もリラックスして笑顔になるはずです」。師匠のユーモアを交えた話に、会場に来た皆さんは笑ったり、うなずいたりしていました。



### 走り続けて友好都市へ

棚倉町(福島県)との友好都市20周年を記念して、市内の陸上同好者による同町への走破リレーが行われました。出発したのは、10月24日(土)の午前5時。約190キロメートルの距離を34人が交代で走り、目的地に着いたのは同日の午後6時でした。「小雨がかえって気持ち良かったですよ」と参加者の1人が話してくれました。



### 水と緑と哲学と

「今、子どもたちから3つの“間”が奪われています。時間・仲間・空間です。それを取り戻すためには、もっと自然に触れることが大切です」。10月22日(休)、本川越べでで行われた「水環境フォーラム」。基調講演で、川越かつば村村長の千賀裕太郎さん(東京農工大学助教授)が、自然な水辺を取り戻す必要性を訴えていました。





## 川越の伝説 67

勝福寺の大木の榎(高階地区)



今の上新河岸と下新河岸一帯を以前は寺尾村としました。寺尾村と呼ばれるようになったのは江戸時代の頃からです。その昔、鎌倉時代の頃、寺尾と名のる武将がいく人かおりました。寺尾太郎、寺尾三郎太郎という武人は建久元年に源頼朝が入洛(京都にはいること)するとき供をしたと「東鑑」(鎌倉幕府のことを記した歴史書、吾妻鏡とも書く)にも記録されており、他に御馬を献上したといわれる寺尾大夫業遠等、寺尾はかなり古くから栄えていたところといえます。

戦国時代のころ、右馬助という武将が城をかまえました。城郭は今の勝福寺から諏訪神社あたりだったといわれております。そのころは物見台の役目として大木の榎がつかわれていたそうです。

この木に登りますと、一里四方(約四キロ四方)が楽に見渡せるといわれ、いざ戦のときなどの櫓の役目をはたしました。今も寺尾山勝福寺のすぐ下の日枝神社に榎があります。はたしてこの榎が城の物見台につかわれたものかどうか、さだかではありませんが、ひときわそびえたつ榎は大木の榎といわれた昔が偲ばれます。

川越市教育委員会社会教育課刊行「続 川越の伝説」から



絵と文 池原昭治さん

## 編集日記

英国現代彫刻の巨匠ヘンリー・ムーア展を見た。自然に恵まれた環境の中で暮したムーアは、自然と人間との親密な調和を求めて、作品に独特なフォルムで表現している▶この自然と人間とのかかわりを産業を通してみると、水力・風力が動力であった時代は、「自然を利用しながら、無意識的に自然との調和が保れてきた」。しかし、石油、原子力を利用した技術革新が進んだ今「人間が自然の一部であることも忘れて、自分の思うがままに自然や動植物を破壊したり絶滅したりしている」(「失われた動力文化」平田寛著)今年地球環境年。貴重な自然を守りたい。

TV

## わが街川越 番組ガイド

38ch テレビ埼玉 毎週火曜日 午後5時30分～5時40分 再 午後10時15分～10時25分

■一部変更になることがあります。あらかじめご了承ください。



ステキな景観をウォッチング。

11.10

TUESDAY

## 正しく、美しく、速く歩こう

今年から、川越運動公園陸上競技場を会場に変えて開催された「川越ウォークソン大会」。晩秋の田園風景の中、さわやかな汗を流すウォーカーたちの表情をお伝えします。また、正しく、美しく、速い歩き方も紹介。

11.17

TUESDAY

## 川越景観ウォッチング

「川越景観百選」「かわごえ都市景観表彰」「キュービック百景」など、景観に対する関心が高まっています。番組では、市内にある気になる空間、ステキな街角などを訪ね歩き、身近な景観をウォッチングしていきます。

11.24

TUESDAY

## 夢の絵画展

市制施行70周年記念事業の1つ、市立図書館で11月11日(水)～15日(日)に開催される「夢の絵画展」。市内の小・中学校から寄せられた約60点のほか、姉妹都市の生徒作品も展示されます。どんな「夢」が見られるか、お楽しみに。

わたしのまちのときめきテレビ

★市立図書館のAVコーナーで、平成2年度までの「わが街川越」が見られます。

表紙 市立図書館で郷土の魅力を探る

関連記事は2～3ページ

広報川越は再生紙を使用しています。