

■エイズの正しい知識と予防を	2
■平和特集「8月によせて」	6
■中小企業不況対策資金融資	7
■サラリーマンの住宅資金融資	8
■総合防災訓練	9
■震源地まち	14

県営川越水上公園の造波プールで（池辺）





熱・やせる・下痢から、日和見感染へ

私たちが診るエイズ患者の多くの症状は、熱が出るんですね。そして、身体が非常にだるい、疲れてくる、食欲がなくなるとして体重が減少してくる、やせてくるというのが、エイズの症状として目につくことです。それから下痢が止まらなくなってくる。そのほか関節が痛い、呼吸困難が起こるなどがあります。ただ、人間の病気の中にはこういう症状の病気がたくさんあります。ですから、こういう症状が起ったからといって、すぐエイズだというわけではありません。原因をいろいろ調べていく中に、エイズもあるわけです。

エイズになると日和見感染ということが起こってきます。われわれの身体はいかにもきれいに見えていますが、身体の至る所に目に見えない所に大腸菌などの微生物がうようよといます。しかし、こういうものがいても元気で健康でいるのは、免疫の働きが正常であるからです。免疫の働きが悪くなると、こういう身体の至る所にいる変な生物がうようよ出てきます。それを日和見感染といいます。

例えば、カリニ肺炎といって、レントゲンをとると肺が真っ白になります。タンや肺の一部を診ますと、カリニ原虫という黒い虫がいます。この原虫は、たいいていの人

が土とかいろんなものから吸い込んで持っています。免疫の働きが悪くなるとこれがどつと増え、肺炎になって、息が苦しくなると、そして命を落とすことになるんです。このカリニ肺炎がエイズではいちばん多い日和見感染、病気で、日本でも六〇パーセントから七〇パーセントの人が命を落とされています。

それから、口の中に白いものができたりすることがあります。これはカンジダというカビです。これもわれわれの手や口の中にいっぱいいて、免疫の働きがちゃんとしていければ問題はないんです。しかし、エイズにかかるとどつと増え、食物が通らないお気の毒なことになるわけです。だいたい日本でのエイズ患者の六〇パーセントはこれです。

また、カポシ肉腫というのがあります。これは、静脈の腫瘍といいますが、こういうものが皮膚や内臓にいつぱいできて衰弱してしまうのです。また、脳にHIVが入って起こるエイズ脳症という非常に恐い病気が、だんだん今増えています。CTという医学の機械で撮ってみると、黒く見えます。これは空気がいつぱい入っているということなんです。HIVによって細胞が食べられてしまったので、脳がどんどん薄くなっていったものです。そうすると、けいれんが起り、知能が低下し、マヒが起り、命を落としてしまいます。

エイズとは、HIVというウイルスが人間の免疫系を弱くして、日和見感染を引き起こす病気です。HIVは、人間の身体の非常に大事なリンパ球などの「免疫をつかさどる細胞」を襲撃します。免疫という働きは、外から入るいろんな悪い生物・ものから身体を守ってくれるものです。免疫の働きが正常であるというこ

エイズには今、三つの感染経路があります。一つは血液、血液製剤でうつります。患者や陽性者の血液の中にはHIVがたくさんいます。輸血、血液から作った凝固因子の製剤、麻薬をやっている人の静脈注射などからです。前者二つについては抗体検査、血液検査を十分にしてHIVが入っていないことを確かめていますから、日本ではこの問題はありませ

と、われわれが健康に過ごしている大きな原因です。ところが、エイズのウイルスはこの細胞が非常に好きなんです。ウイルスはこの細胞の中に入ってしまったら、それを食い殺してしまうんです。HIVが免疫の働きをする細胞の中に入りますから、薬がこの中まで入らないのです。薬を注射したり飲んだりしてもこの所まで行かないのですから、薬が効かないで、HIVは平気な顔をして次に自分の子分を作ってしまうのです。そして、人間の体の中にはほとんど免疫の働きをする細胞がなくなると、免疫の働きが悪くなってしまうと、命を落としてしまいます。

HIVは人から人へうつります。無症候の時は感染した症状はないけれども、血液を輸血する、あるいは性行為をするとかほかの人にうつってしまいます。ですから、うつったことを全然知らないでいると、知らないうちにエイズをまき散らす可能性があります。もし、うつったんじゃないか、そういう危険な目にあったんじやないか、日和見感染らしいという人は、進んで血液検査を受けてください。

検査は、もちろん医療機関でもできます。保健所では条件がありますが、原則として無料で検査ができます。住所も名前も言わなくていい匿名検査。心配な人は保健所へ行けば、タダで名前も言わなくていいから検査してもらえらるというところが、今年から始められています。無症候キヤリアの時期からエイズへの進行を止める薬がありますから、HIVが見つかったときには医療機関に行つて治療を受ければ、エイズに進むのが遅くなります。もしかすると十年、二十年、三十年、あるいは一生、症状がないままにいてもいいかもしれません。どんどん検査を受けてください。

エイズには今、三つの感染経路があります。一つは血液、血液製剤でうつります。患者や陽性者の血液の中にはHIVがたくさんいます。輸血、血液から作った凝固因子の製剤、麻薬をやっている人の静脈注射などからです。前者二つについては抗体検査、血液検査を十分にしてHIVが入っていないことを確かめていますから、日本ではこの問題はありませ

は幸いこういう行為は少なく、また使い捨ての注射器が手に入りやすいことから、感染は少ないです。第二は、男性どうしの性行為、男女の性行為からです。男性の精液の中、女性の膈の分泌液中にリンパ球があり、その中のHIVで、ほかの人にうつります。日本では性行為が重要な感染経路で、今のところこれについていちばん注意してください。性行為は、自分の意思でコントロールできるわけですから、ひとりひとりが注意してください。

三つめは、母子感染です。お母さんがエイズになる、あるいは赤ちゃんにいろんなものを注射することになります。赤ちゃんのエイズは、非常に進行が速いんです。ですから、前途ある赤ちゃんがエイズにかからないように、特にお母さんは注意していただきたいのです。お母さんが注意するというのは、妊娠されているときにいろいろ血液検査をさせたいと思います。もちろん検査は本人の承諾を得なきゃいけないんですけども、そういう赤ちゃんができるのをなるべく少なくするように努力していただきたいと思っています。

# STOP THE AIDS

## エイズの正しい知識と予防を



塩川優一さん  
日本におけるエイズ問題の第一人者。エイズ専門家会議座長、厚生省エイズサ一ベイランス委員会委員長、順天堂大学名誉教授。

「一万分の一ミリのウイルスが人類の敵」  
エイズということばは、AIDSと書きま

の頭文字をとって名づけられたものです。エイズの原因は、HIV(ヒト免疫不全ウイルス)という約一万分の一ミリのメートルの非常に小さいものです。このウイルスが、人類を滅ぼそうとしています。人間はこの小さな生物と一生懸命戦っています。下手をするとウイルスに負けて人類は皆、滅びてしまうかもしれない、たいへんな戦いが世界で進行しています。

HIVは、人間の身体の非常に大事なリンパ球などの「免疫をつかさどる細胞」を襲撃します。免疫という働きは、外から入るいろんな悪い生物・ものから身体を守ってくれるものです。免疫の働きが正常であるというこ

とは、われわれが健康に過ごしている大きな原因です。ところが、エイズのウイルスはこの細胞が非常に好きなんです。ウイルスはこの細胞の中に入ってしまったら、それを食い殺してしまうんです。HIVが免疫の働きをする細胞の中に入りますから、薬がこの中まで入らないのです。薬を注射したり飲んだりしてもこの所まで行かないのですから、薬が効かないで、HIVは平気な顔をして次に自分の子分を作ってしまうのです。そして、人間の体の中にはほとんど免疫の働きをする細胞がなくなると、免疫の働きが悪くなってしまうと、命を落としてしまいます。

HIVが身体に入ると、一時カゼをひいたような症状がありますが、やがて症状が全然なくなってしまうんです。発病するまで平均十年といえます。六か月から二十年と、非常に長い間無症候の時期がずっと続きます。やがて、免疫学的な検査で、リンパ球が減ってきます。そして、全身症状、発熱、倦怠、体重減少、寝汗、下痢、日和見感染、悪性腫瘍、こういうものが起こってエイズになります。HIVが身体に入ったからといって、すぐにエイズになって命を落とすということはないんです。エイズへの進行をおさえるため治療をいろいろやっているわけです。



エイズ講演会から

一九八一年アメリカで最初の患者が発見され、一九八五年には日本で初めての死者が出ました。エイズは、①発病したら、死に至る可能性が高い②有効な治療薬、予防ワクチンがない③感染しても無症候の期間が長く続くため、知らない間に相手にうつしたり、うつされたりする④患者や感染者への偏見、差別が生じているなどから、全世界的な問題になっていっている病気で

一九八九年、日本ではエイズ予防法(後天性免疫不全症候群の予防に関する法律)が施行。その中では、「国民は、エイズに関する正しい知識を持ち、その予防に必要な注意を払うように努めるとともに、エイズの患者等の人権が損なわれることがないようにしななければならない」(第三条)と定められています。

今年四月、川越市では川越市医師会、川越保健所などと共催で「エイズ講演会」を実施。星野女子高校新開部の「エイズに関する取り組み状況」、埼玉医科大学付属病院からの「エイズカウンセリングの実態」、エイズ専門家会議座長・塩川優一さんによる「今、日本のエイズは」の講演が行われました。以下は、塩川さんの講演内容を広報課でまとめたものです。

### 早期発見のため、検査を受けましょう



川越保健所  
前田和秀所長

県内の保健所では、今年6月から、感染機会があり必要と認められた方に対し、無料でエイズ検査を実施しています。県内では、川越保健所、春日部保健所、衛生研究所の3か所に検査室があり、川越保健所では、西部・北部の11保健所で受け付けた方の検査をしています。

検査は、まず、PA（凝集反応）法のスクリーニング（選別）検査。そして、陽性者への確認検査。陽性者には、その告知とあわせ、日常生活でのアドバイス・これからの生き方・周りの人への影響についてのカウンセリング、専門病院の紹介などを行います。もちろん、個人の人權をしっかりと守るよう配慮しています。幸い、昭和62年から今年6月までの約7年間、川越保健所で受け付けた662人の中には、陽性者はいませんでした。しかし、東京などで検査する方もいると思いますから、安心はできません。検査は、感染機会があつてから3か月後に、できるだけ早く受けることが大切です。発病を遅らせる薬がありますから、将来の研究により助かる可能性があります。早期発見、早期治療に心がけてください。職場のみならず、検査を受けてみる方法もいでしょう。

保健所では、私と5人の保健婦が、みなさんからのご相談にも応じています。お気軽に、ご相談ください。  
**川越保健所のHIV抗体検査**  
受付日時…毎月第2・第4日曜日、午前9時～10時  
検査方法…採血によるPA法スクリーニング検査  
検査結果…翌週の火曜日以降に、本人が直接来所  
経費…1,600円（保健所が必要と認めた方は、無料）  
問い合わせ…川越保健所予防課☎24-0380  
※プライバシーは保護され、匿名でも受けられます。

### エイズに関する相談・問い合わせ先

- 川越保健所保健婦課☎24-0380  
県保健予防課感染症対策係☎048-824-2111内線2635  
月曜日～金曜日、午前8時30分～午後5時
- エイズ予防財団☎0120-177812（フリーダイヤル）  
月曜日～金曜日、午前10時～午後5時
- HIVと人権・情報センター☎03-5256-3001  
日曜日、午後2時～6時



※エイズについてのパンフレットが、市役所健康課の窓口にあります。

ゴキブリからもぜったいうつりません。ただ、カミソリ、歯ブラシ、タオル、クシは血がつくことがありますので、ひとりひとりが自分のを持ってください。それから、公共生活。学校、職場、食堂、喫茶店、交通機関のつり革、公衆電話、映画館、病院、ドアのノブ、トイレ、プールなど、普通の所でうつることはありません。コンタクトレンズ、針、ピアスなどは、日本では皆よく消毒されていますので、心配ないと思います。

日本では性行為、血液、精液などに触れると危険ですが、普通ではうつりません。HIVは非常に弱いウイルスです。もし、手にエイズの患者さんの血液がついても、水道でよく洗剤を使って洗えば、全部落ちてしまいます。また、煮沸消毒すれば死んでしまいます。ですから、正しい知識を持ってれば絶対にかかることはないのです。エイズは怖い、しかしエイズは恐くないということを皆さんによく知っていただいで、その恐くないための正しい知識を持って、注意してください。

これから、日本ではエイズ、あるいはHIV感染者の方が増えてきます。そういう状況の下で、エイズといっしょに生活する社会にしなければいけません。エイズの対策をよく言われることは、「そんなに悪い病気ならどこかへ隔離しちゃつたらいいんじゃないか。病院の中に入れて出てこないようにしたらどうだ」ということです。でも、エイズは普通の生活ではうつらないわけですから、日常生活や町の中、職場でいっしょにいても大丈夫です。それから、HIV感染者、抗体が陽性の人がいっても長い間、五年、十年、二十年と健康な人と同じ生活ができるわけです。ですから、こういう方たちをどこかへ隔離する、差別をすることは、大きなまちがいです。

また、われわれはいろんな病気にかかるわけですね。病気がかかったときにほかの人がそれを差別する、嫌う、近寄ってこないということがあつたら、たいへんなことになりま

### エイズといっしょに生活する社会を

### 偏見・差別をなくし、開かれた社会へ

### 普通の生活、公共生活ではうつりません

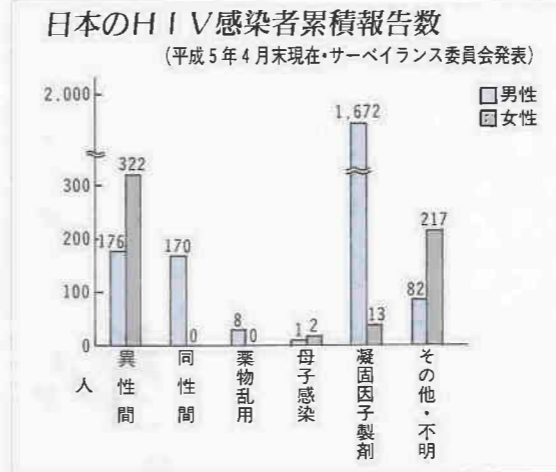
今後のエイズ対策です。一つは、予防する。だれもが正しい知識を持って、実行していくことが必要です。日本の場合は、性行為感染症のHIV、男性同性愛者、風俗営業の女性など、危険な相手と性行為をしないということに尽きます。

私、セーフ・セックスが大事だと言っています。セーフ・セックスというのは、夫婦間でセックスをすることです。人からHIV

エイズは、うつりにくいもので、普通の生活、個人生活、公共生活ではうつりません。ですから食物、食器、せき、くしゃみ、衣類、握手、抱擁、キス、犬とか猫とかのペットではうつることはありません。また、ハエ、カ、

### 日本全国から、HIV感染者の報告

日本では、昭和六十年に第一例が見つかりました。昭和六十二年では、男が絶対的に多かったんです。血友病は男が主で、同性愛も男の問題でしたから、同性愛と血友病であったのです。ところが平成三年、それまで九十七人だったのが二百三十八人、二・四倍に感染者の数が増えたのです。世界のいろんな国でエイズが増えているときには、こういう放物線上に増えていってしまうんです。こういう増え方をすることは、日本でも放つておけば爆発的な流行が起こるとい、ひとつの前のふれなんです。また、最近血友病患者の数は統計から除いてあるんですが、今年二月の報告では、女性が絶対的に多くなっています。厚生省でもこれをすぐ取り上げて、「エイズ ストップ作戦」を展開、内閣でもエイズ対策を重点的にやることになってきました。もう一つ重要なことは、外国人女性の売春の問題です。東南アジアの女性が日本に来ての



売春、血液検査をするとHIV抗体を持っている。そして、健康でピンピンして風俗営業で働いているという事実があります。こういうことから、日本のエイズは増えています。日本全国を見渡しますと、三〇パーセントぐらいが東京で、関東地方には六六パーセントのHIV感染者がいます。埼玉県は非常に低いですが、日本全国の至る所からHIV感染者の報告があります。埼玉県が少ないということについては、エイズの患者や感染者は、自分の近くではあまり検査をしないからということ。東京へ行って、あまり人の目につかないところで検査をするということがあるんです。ですから、今はどこにでもおられます。日本の感染者は二千六百一人、エイズ患者は五百三十四人です。その三分の二が血友病の患者さんです。感染者はその二、三倍はいるんじゃないか、六千人ぐらいいるんじゃないかといいますが、それだつて一億二千万の人口に比べたら、世界に比べほんとうに少ないわけです。なぜ少ないか。日本人は性行為が少なく、同性愛が少なく、麻薬中毒が少なく、コンドームが普及している、知識欲があり情報を得て一生懸命勉強していることが、少ない理由だとされています。

### 対策は予防、監視、性教育で

だれもが正しい知識を持って、実行していくことが必要です。日本の場合は、性行為感染症のHIV、男性同性愛者、風俗営業の女性など、危険な相手と性行為をしないということに尽きます。

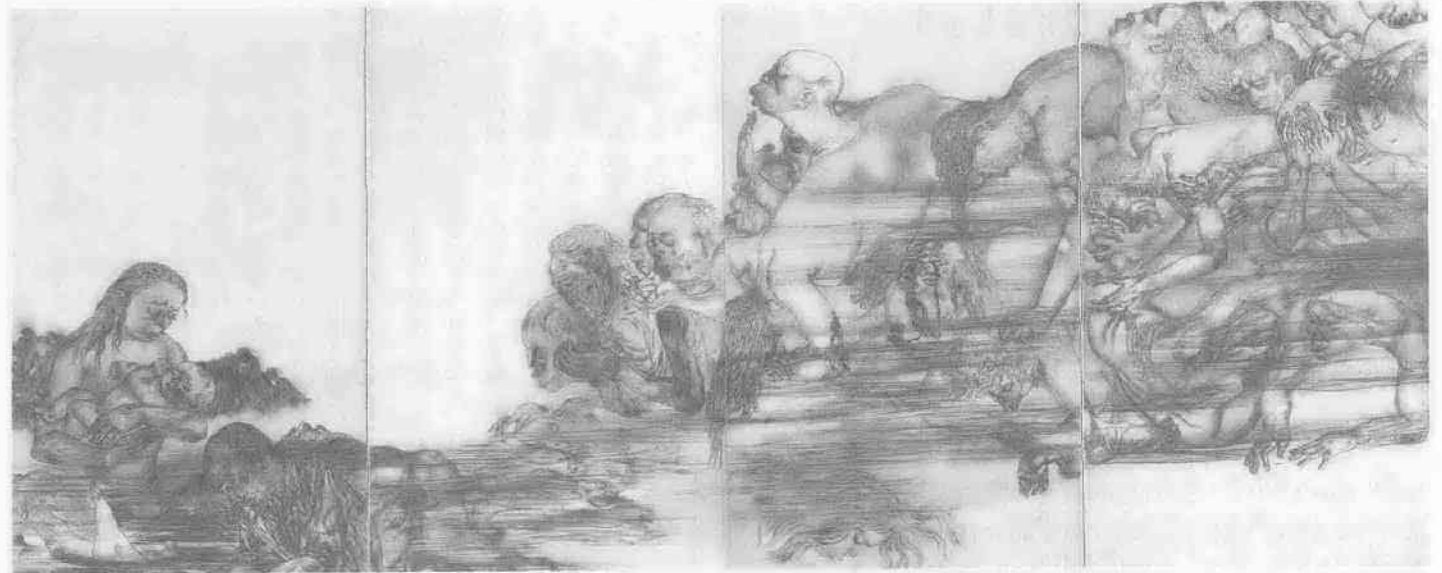
私、セーフ・セックスが大事だと言っています。セーフ・セックスというのは、夫婦間でセックスをすることです。人からHIV

エイズは、うつりにくいもので、普通の生活、個人生活、公共生活ではうつりません。ですから食物、食器、せき、くしゃみ、衣類、握手、抱擁、キス、犬とか猫とかのペットではうつることはありません。また、ハエ、カ、

### 予防法!



をもらうこともないし、また人にうつすこともなく安全です。若い方でまだ結婚していない方は、危険な性行為をしないようにしてください。やむをえないときはコンドームを使用するという啓発が、今日日本の対策の中で行われています。性行為についてまだ知識のない高校生、中学生は、性について抑制する、がまんすることが大事です。だんだん知識を持ち、まわりのない相手が出てきたときに、やむをえなければ性行為をするということです。私が聞いた話ですが、二十歳の男の子が、生まれて初めて六本木に行つて知らない女性と性行為をしたら、エイズにかかってしまったんです。その男の子は「オレは、もうどうしたらいんだらう。せつかくの一生を一回そういうことをしたために、まったくむだにしてしまった」と言つて、ほんとうに嘆いていたということです。一回でも誤つた行為、不注意な行為をして、身体の中にHIVが入れば、それは外へ出ていきません。だから、いつでも注意していかなくてはなりません。また、女性の役割は、非常に大きいですね。よくだんなさんを監視して、いつでも正しい知識を普及しておく。少しでもおかしい行動があつたらすぐ検査してもらおう。もし陽性で



原爆の図 第3部「水」(部分)  
丸木位里・丸木俊共同制作  
原爆の図 丸木美術館蔵

# 8月によせて

作品を通して平和を訴え続ける丸木さんご夫妻を訪ねました。

**広島への思い出**  
広島は、位里さんの故郷。「広島に新型爆弾投下・相当の被害あり」という新聞記事で原爆のことを知った夫妻は、疎開先の浦和からすぐに広島へ向かいました。原爆の傷跡がまだ生々しかった広島は「ほんとに何もなくなっていた」そうです。「それから、はえがすくたくさんいいた。白い上着が黒く見えるくらい。はえが死体に卵を産みつけ、うじは死体を食べて成長し、はえになる。たくさん死体があったから」

「原爆で大やけどを負った」とこのお見舞いに行くと、奥さんが傷口にわいたうじを割りばしみたいなもので取っていました。あとからあとからうじが出てくるので、いとこは、「うじが傷口に食いついて痛い、痛い」と言っていました。

**かぼちゃぞうすい**  
爆風で傾いてしまった位里さんの実家。その裏にある畑には、かぼちゃが植えてあったそうです。

「かぼちゃの半分、原爆の光が当たった側が焦げたようになっていて、どろっとしていました。形が残っているほうだけ切って、かぼちゃ雑炊を作りました。ちよっと苦いような気がしたけれど、おなかがとてもすいていたので三杯ほど食べた。そうしたら下痢になってしまっ、治らないの。そのうち腸内出血までして、すくくやせてしまった。でも、そのかぼちゃのせいだなんて思いもしなかった。しばらく雑炊を作って食べていましたよ」

## 戦争というもの

お話を伺っていて、どうして戦争が起こるのか、どうしたら世界から戦争をなくせるのだろうか、と考えました。

「戦争が起こると、その裏でお金もうけをしている人が絶対にいる。その人たちがもうけさせるために、大切な人を失わなければならないなんて、そんなばかな話はないでしょう。戦争なんてばかばかしいものなんだということを知ってほしい」

「これからの人たちが、いろいろな国の人と、どんどん交流していけばいいんじゃないですか。ずっと先のことになるとは思いますが、いろいろな国の血が混じれば、人種差別とかがなくなっていくって、戦争なんてものもなくなる日があるとします」

## これからの人へ

第二次世界大戦が終わって、もうすぐ半世紀。日本では、戦争を体験した人たちはどんどん少なくなっています。戦争はどんな過去のことになっていきます。でも、広島や長崎で被爆した方の苦しみは、今なお続いているのです。私たちは忘れてしまつてはいけません。真実を語り継がなければなりません。戦争がどんなに恐ろしくむごいものか、どんなにむなしく悲しいものか。

——平和の本当の意味を知るために。  
——世界から戦争がなくなる、その日のために。



丸木俊さん (81歳) 位里さん (92歳)

位里さんは広島生まれ。俊さんは北海道の出身。水墨画を専門とする位里さんと、洋画を学んだ俊さんは、絵を通じて知り合い、昭和十六年に結婚。同二十年、被爆直後の広島へ。同二十五年から「原爆の図」に取りかかり、現在までに十四部を作成。同二十七年には世界平和文化賞を受賞。同四十二年、(財)原爆の図丸木美術館を開館。「原爆の図」のほか、「南京大虐殺の図」、「沖繩戦の図」など、数多くの共同制作を発表、反戦・平和を訴え続けています。

## 原爆の図 丸木美術館

東松山市下唐子一四〇一  
☎0493-2213266  
入館料：大人六百円  
          中学・高校生四百円  
          小学生三百円  
休館：月曜日(祝祭日、夏休みは月曜日も開館)  
交通：東武東上線森林公園駅から三・五キロ。徒歩またはレンタサイクルで。関越自動車道東松山インターから三キロ。

# 中小企業不況対策資金融資をご利用ください

市では、「川越市中小企業不況対策資金融資」を設けました。これは、中小企業で資金繰りに困りの事業主の皆さんに、低利率で不況対策資金(運転資金)を融資するものです。ご利用ください。

**融資対象者**  
次の要件をすべて満たす方。  
■市内に事業所があり、同一事業を引き続き一年以上営んでいること

■市税を完納していること  
■申込時点における最近三か月間の平均売上額または生産額が、前年同月間と比べて十パーセント以上減少していること  
■この制度の融資を受けた方の保証人になっていないこと

■埼玉県信用保証協会の代位弁済を受けたことがある方、またその保証人であった方は、債務を完納していること  
**融資条件**  
①融資限度額：一事業所千五百万円以内  
②融資期間：五年以内  
③償還方法：月賦償還(繰り上げ償還可)  
④据え置き期間：一年以内  
⑤貸付利率：年三・五パーセント  
⑥保証：埼玉県信用保証協会の保証。必要に応じて担保を設定  
⑦連帯保証人：個人事業は一人以上、法人事業は代表役員を含め

# 家屋調査にご協力をお願いします

家屋を新築・増築されたお宅に、市の職員が直接、調査に伺います。これは、固定資産税の税額算出のため、家屋調査です。あらかじめ、手紙などで連絡してから係員が調査に伺います。よろしくご協力をお願いします。

# 市職員を募集しています

市では、事務職・土木職・建築職・保健婦職・保母職・栄養士職を募集しています。

応募資格・申し込み方法などについては「募集案内」をご覧ください。募集案内・申込書は、職員課(市役所四階)、各出張所、南連

絡所、川鶴連絡所、本川越駅証明センターで配布中です。  
【受験申し込み】  
受付日時：八月二十三日(月)～二十七日(木)、午前九時～午後四時  
受付場所：市役所七階7B会議室(郵送不可)

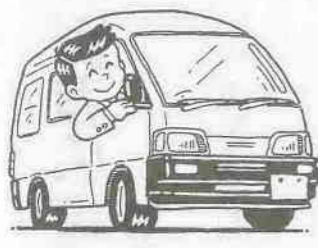
【採用試験】  
試験日：九月十九日(日)  
試験会場：初雁中学校  
問い合わせ：職員課人事係内線421

# 電気自動車にステキな愛称をつけてください

市では、低公害で環境にやさしい電気自動車(軽商用車バンタイプ)を購入します。そこで、市民の皆さんに環境意識を高めてもらおうと、電気自動車の名前(愛称)を付けてもらうことにしました。あなたが描いている、環境にやさしいイメージを、どしどし応募してください。

採用させていただいた愛称は、電気自動車の車体側面に記載します。名づけ親になった方には記念品を贈り、車といっしょに記念撮影をします。

あなたのアイデアを「将来の自動車」に託してみませんか。応募資格 市内在住の方  
愛称 七文字以内  
応募方法 ①はがきによる応募  
          ：八月二十七日(金)までに、愛称・名付けた理由・住所・氏名・年令・職業・電話番号を明記し、〒350川越市元



問い合わせ：環境管理課大気対策係内線2001

8月は「道路をまもる月間」です。道路への関心を高め、道路を愛する心を育てましょう。

# サラリーマンの住宅資金融資をご利用ください

市内に自分が住むための住宅を購入・新築・増築しようとするサラリーマンの方のために、資金を融資しています。ご利用ください。

**融資対象者**

- 次の要件をすべて満たす方。
  - 勤務期間が三年以上
  - 市内在住か一年以上市内在勤で同居の親族がいる
  - 年齢が二十歳以上六十歳まで
  - 市内に自分が住む住宅を次のように購入・新築・増築する方で、平成六年二月末日までに金融機関の融資が受けられるもの

**融資条件**

- 融資額：七百万円以内
- 利率：(変動金利型) 年四・五パーセント(団体信用生命保険付)

古の場合は昭和五十一年四月一日以降に新築された物件で、建築確認通知書が添付できるもの

▼申込時に当該物件に住んでいないこと

**新築・増築：融資決定後二か月以内に工事に着手し、めどとして来年一月末日までに工事が完成するもの**▼延べ床面積が十平方メートル以上百六十五平方メートル以内

■建物は建築基準法等の関係法令に適合すること

**融資期間：二十五年以内(完済時七十歳以下)**

償還方法：元利均等月賦償還(ボーナス併用、繰り上げ償還可)

**申し込み**

商工観光課に備え付けの申込用紙に必要事項を記入し、必要書類を添えて市内の取り扱い金融機関へ提出してください。

**問い合わせ：商工観光課労政係 内線458**

# 衆議院議員総選挙の結果をお知らせします

七月十八日(日)に執行されました衆議院議員総選挙の結果は、次のとおりです。

**問い合わせ：選挙管理委員会 内線502**

**衆議院議員総選挙の結果**

候補者名 (届け出順)	得票数 (票)
小松さだお	14,749 (82,181)
○矢島つねお	18,965 (101,382)
○こみやま重四郎	22,765 (98,525)
浜田マキ子	8,090 (42,652)
○山口敏夫	23,290 (153,148)
○いがらし文彦	25,828 (152,238)
石井けんすけ	2,956 (28,034)
○みやち正介	20,024 (106,934)
■有権者数	233,232人 (1,281,477人)
■投票者数	137,878人 (772,718人)
■投票率	59.12% (60.30%)

○印は当選者 ( )内は埼玉2区

# 児童扶養手当・特別児童扶養手当の現況届は8月中旬に

児童扶養手当や特別児童扶養手当を受けている皆さん、八月は現況届(所得状況届)の提出月です。この届けは、皆さんが引き続き手当を受ける資格があるかどうかを審査するために必要なものです。該当する方には八月上旬までに通知書を送りますので、受付期間内に福祉課⑩番窓口で手続きをしてください。提出しませんが、手当が支給されなくなりますので、必ず手続きを済ませてください。

また、結婚(事実婚を含む)などにより、受給資格が無くなった方も、この期間内に資格喪失届を提出してください。

**受付日時：八月十一日(水)～三十一日(土・日曜日を除く)、午前八時三十分～午後五時**

※八月十四日と二十一日の土曜日のみ、南公民館で午前九時～正午に受け付けます。

**持ち物：通知書・手当証書・印鑑・指定された書類**

※児童扶養手当は母子家庭に、特別児童扶養手当は心身に障害がある児童を育てている家庭に支給する制度で、外国人の方も受けられます。該当する家庭で、まだ手当を受けていない場合は、福祉課児童福祉係へ申請してください。

**問い合わせ：福祉課児童福祉係 内線2022**

# 大地震に備えて総合防災訓練を実施します

八月三十日(月)から九月五日(日)は「防災週間」。これにちなみ、川越市総合防災訓練を八月二十二日(日)に、芳野小学校で実施します。

訓練は、「関東地方に震度六(烈震)の地震が起き、市内で家屋の倒壊、道路の損壊などの被害が発生し、災害対策本部を設置した」という想定で、市内の防災関係機関と自治会連合会芳野支会十三自治会の協力を得て行うものです。午前八時の避難誘導から始まって救出救助・初期消火など十七種目を予定しています。

「天災は忘れたころにやってくる」といわれます。七月十二日(月)夜に北海道や東北地方の日本海側を襲った「北海道南西沖地震」は、各地に大きな被害をもたらしました。被災地では多くの死者や行方不明者を出すなど、今なお深い

めあとを残しています。大地震は、いつ、どこで起こるのか、正確な予測は困難です。いざというときのために、皆さんの自宅や事業所でも、災害に備えて対応や連絡の方法などについて話し合ってみてください。

なお、訓練当日は、午前八時に芳野中学校に設置してある防災行政無線でサイレンを鳴らします。お間違えのないようお願いいたします。

**サイレンの鳴らし方**

45秒	サイレン
15秒	休み
45秒	サイレン
15秒	休み
45秒	サイレン

**防災訓練と防災に関する問い合わせ：庶務課防災係 内線456**



# 障害者の福祉制度 5

障害福祉課 内線874

## 重度心身障害者(児)の医療費支給制度

障害を持たれる方の医療費を助成する制度として「重度心身障害者(児)医療費支給制度」があります。これは、対象となる方が医療機関で診療を受けたときの医療費の自己負担金(健康保険適用の一部負担金)を支給する制度です。ただし、医療給付のある生活保護者・施設入所者は除きます。

**支給対象となる医療費**

(1)保険診療の一部負担金

保険が適用になる一般診療、調剤の医療費および整骨、あん摩マッサージなどの施術料の一部負担金が対象です。ただし、高額療養費や付加給付として健康保険から給付がある場合は、その額を差し引いて支給されません。

なお、次のような保険のきかないものには支給されません。

- ▼差額ベッド料、おむつ代、健康診断、薬容器代など
- ▼歯の治療で、保険のきかない入れ歯や金属など

(2)他の公費負担医療制度等の負担額

老人保健、老人医療制度の一部負担金、更生、育成医療などの他の公費負担医療制度などで費用徴収がある場合、その負担額を支給します。

(3)療養費の差額(老人保健、老人医療を除きます)

付き添い看護、移送、補装具などの療養費で保険給付がされる場合、健康保険の療養費支給明細書(支給決定通知書)に基づいて支給基準額との差額分を支給します。

**対象となる方**

市内に住所があり、身体障害者手帳一～四級または療育手帳A・A・Bのいずれかを持ち、健康保険に加入している一歳以上の入。

**手続きの方法**

身体障害者手帳または療育手帳・健康保険証・印鑑・預金通帳を持参のうえ、保険年金課医療係へ申請してください。該当しますと「重度心身障害者医療費受給者証」が交付されます。

**問い合わせ：保険年金課医療係 内線875**

## 川越市交通事故防止特別対策を実施中

市では、多発している交通事故防止するため、六月から八月までの三か月間、特別対策を実施しています。

市内では、特に働き盛りの年齢層による事故や自転車の関係した事故、夜間の事故が多く発生しています。また、八月は夏休みの開放感による子どもの交通事故や行楽の疲労などによる交通事故が多発します。

交通事故は、ひとりひとりが交通ルールを守ることによって防げることができます。皆さんの力で、川越市を交通事故のない明るい町にしましょう。

**問い合わせ：交通安全課交通安全全指導係 内線380**



## 下水処理を開始 8月1日から

次の地番が処理区域になりましたので、家屋所有者は、トイレなどを水洗化する義務が生じます。水洗化工事は、市の指定下水道工事店に依頼してください。

なお、一部区域とは、その地番の一部が処理区域になったことをいいます。

**問い合わせ…下水道維持課指導係 内線274**

**全部区域**…笠幡3704・3705・3715～3717・3721・3725・3730・3739・3764・3765・3768・3780～3782・4488・4545・4546・4549・4558・4559・4568・4576～4578・4591・4600番地▶小堤900～902・904～912番地

**一部区域**…笠幡3722・3724・3728・3738・3766・3767・4487・4540・4547・4548・4555・4563・4567・4571・4573・4589・4599・4601番地▶小堤899番地▶今福942・1449・1457番地



- 川越市役所 健康課管理係 予防係 保健指導係
- 保健センター
- 川越保健所

### ●赤ちゃん教室

赤ちゃんとお母さんの楽しい広場です。保健婦による育児アドバイスもあります。  
 日時…9月3日(金)、午後1時30分～3時30分(受付時間=午後1時15分～1時30分)  
 会場…保健センター 対象…生後2か月～3か月の第1子とその親 定員…先着25組  
 持ち物…母子健康手帳、バスタオル 申し込み…8月17日(火)、午前10時から電話で保健センター



### ●献血にご協力を

8.14(土)…川越献血ルーム 午前10時～午後1時 午後2時～5時30分  
 8.17(火)…川越市役所 午前10時～正午 午後1時～3時30分  
 問い合わせ…健康課管理係  
 ※成分献血にご協力いただける方はご連絡ください。

### ⊕ 休日の診療機関 ⊕

- 休日の当番医 (受付時間=午前9時～午後5時)
- 8.15(日)…川越胃腸病院(消) 仙波町2-9-2 ☎25-6888
- 8.22(日)…石川産婦人科(産・婦) 西小仙波町2-10-5 ☎22-1488
- 8.29(日)…石井クリニック(産・婦) 今福 467-3 ☎44-6205

### ●内科・小児科の休日診療

川越市休日急患診療所 小仙波町2-45-5 ☎23-0601

〔受付時間=午前9時～11時 午後1時～3時 午後8時～10時30分〕

### ●歯科の休日診療(急患のみ)

川越市予防歯科センター 三久保町18-5 ☎24-3891  
 (受付時間=午前9時～11時30分)

# けんこう

### ●公民館等の乳幼児相談

内容…身体測定、育児相談、栄養相談 受付時間…午前10時～11時 持ち物…母子健康手帳 申し込み…8月30日(月)、午前10時から電話で保健センター ※西文化会館では、1歳～1歳3か月児を対象に「歯みがき教室」も実施。

月日	会場	対象
9.13(月)	古谷公民館	2か月～就学前
9.13(月)	福原公民館	
9.14(火)	山田公民館	
9.16(木)	高階公民館	
9.20(月)	西文化会館	
9.21(火)	大東南公民館	

### ●マタニティー短期講座

育児、妊婦体操など実技中心の講座。  
 日時…9月14日～28日、毎週火曜日、午後1時～4時 会場…保健センター 対象…12月・来年1月に第1子出産予定の勤労者 定員…先着30人 持ち物…母子健康手帳、筆記用具、ズボン 申し込み…8月19日(休)、午前10時から電話で保健センター

### ●すくすく教室

保健婦と歯科衛生士による楽しい育児教室。相談にも応じます。

日時…9月24日(金)、午前9時30分～11時(申し込み時に時間を予約) 会場…保健センター 対象…平成4年10月・11月生まれのお子さん 定員…先着40人 持ち物…母子健康手帳 申し込み…8月24日(火)、午前10時から電話で保健センター

### ●幼児のおやつと歯みがき教室

対象…2歳～就学前の幼児とその親 持ち物…タオルと今使っている歯ブラシ 申し込み…8月18日(休)、午前10時から電話で健康課保健指導係

月日	会場	時間
9.3(金)	保健センター	午前10時15分～正午 受付時間=午前10時～10時15分
9.9(木)	高階南公民館	



高橋美咲ちゃん (1歳・岸町一) 歯みがきだいすき?

### ●ツベルクリン注射と反応検査・BCG接種

日程…「予防接種、健(検)診日程表」を確認を 受付時間…午後1時30分～2時30分 該当児…生後3か月～4歳未満で、次のいずれかに該当する子。一度もツベルクリン反応検査を受けていない▶以前にツベルクリン反応検査を受け陰性と判定されたが、BCG接種を受けていない▶前回、陽性・疑陽性と判定されたが、再検査を受けていない 接種方法…ツベルクリン注射をしてから48時間後(2日後)に判定を行い、その結果が陰性の場合にBCGワクチンを接種 接種できない子…次のいずれかに該当する子。発熱している▶種痘・小児マヒ・はしかなどの予防接種から1か月以内▶その他予防接種を受けるのに不適当な状態 ※次のことにご注意ください。①BCG接種後1か月以内は、他の予防接種は受けられません②筆記用具、予防接種手帳(無い方は母子健康手帳)を持って会場へ③髪の長い方は結んでください。

問い合わせ…健康課予防係

### ●保健センターの乳児・幼児相談

希望者は当日直接保健センターへ。  
 内容…身体測定、育児相談、栄養相談、歯科相談 受付時間…午前9時30分～11時 持ち物…母子健康手帳 問い合わせ…保健センター

月日	相談	対象児
9.6(月)	乳児相談	7か月未満
9.27(月)	乳幼児相談	7か月～就学前

### ●離乳食と歯みがき教室

希望者は当日直接保健センターへ。  
 対象…4か月～6か月児とその親 日時…9月6日(月)、午前10時15分～11時30分(受付時間=午前10時～10時15分) 会場…保健センター 持ち物…母子健康手帳 問い合わせ…健康課保健指導係

### ●かみかみ食と歯みがき教室

対象…1歳～1歳3か月児とその親 日時…9月13日(月)、午前10時15分～正午(受付時間=午前10時～10時15分) 会場…高階南公民館 定員…20組 持ち物…タオルと今使っている歯ブラシ 申し込み…8月19日(木)から、電話で健康課保健指導係

# みんなの作文

## 雨の団地祭り



霞ヶ関南小学校五年 山崎凛子

私の住んでいる霞ヶ関団地では、毎年この時期に「団地祭り」が行われます。きのうは、ほんおどりでした。でも雨がポツポツふっていたので、ゆかたは着ませんでした。今日はパーベキユーがあるので、晴れるといいなと思っていましたが、やっぱり雨。友達と心配していると、少しおくれてやることになりました。

山車の出発場所の自治会館には、いっぱいの人が集まりました。ゲームの券をもらいました。雨のせいで小さい山車でしたが進みました。ちょっとまわるだけと聞いていましたが、思ったより長かったです。でも、ひっぱるのは毎年やっているのだから、これをやると、「団地祭りだなぁ」と思います。

つなごたるんでしまったり、小さい子がころんだり、いろいろあって、やっと自治会館にもどってきました。お菓子が配られるというので、みんながパーッとかけ出しました。私も急いで行きました。お菓子とイチゴ



のきき氷をもらって、とってもいい気分でした。券でヨーヨーを三つ取りました。くじもありました。くじを引いて中を開けると、〇×が出てきます。〇が当たりくじです。私は×でした。残賞なので小さいあめをもらいました。スーパーストックもいもいもしました。二つ取りました。いっぱい遊んで楽しい一日でした。楽しみにしていたパーベキユーのやきそばはもう終わりになっていました。ちよっぴり残念でした。お母さんが、「楽しかった。」と聞きました。私は、はつきりと「楽しかったよ。」と言えました。

来年はいいお天気になり、大きな山車をひっぱれるといいです。今から楽しみです。

# おしゃべり倶楽部 53 気楽木

## トチノキ



南大塚駅北口から国道16号に向かう道路の西側にトチノキ(トチノキ科落葉高木)が植えられています。これらは高さ5メートルほどにそろえられていますが、山地で自生するものは20メートル以上にもなります。10月ごろ、葉によく似た形の実をつけます。「とちもち」に使われるトチの実がそれ。縄文時代の遺跡からこの実が出土したというニュースなどから、はるか古代でも食用とされていたことがわかり、人間との関わりの深さを感じさせられます。トチノキとよく混同される木にマコニエがあります。これは日本名をセイヨウトチノキといい、別の樹木です。

# 川柳

## 初雁川柳会

真打ちの披露へ師匠を打ち生涯を現役にする主婦の性知恵貸してやったが後が続かないお祭りの人出をしぼる橋の幅産声を聞いて待合室も笑み負け犬になるなど汗が吐き出す雨しとどほおずきたわわ棒を添え教会のステンドグラス陽に映える屁理屈を構え言論自由なり担任が監督配慮行き届きお目出度へ定期預金が二つ消え将来の利器と見たり子の軒出稼ぎの留守はしつかり者の母夢を追う余生を妻に支えられ将来の敵も味方も入社式花好きと花を分け合い花が好きアンコール嬉しい汗を拭き直し車座の酒は味方の顔ばかり

- 仙波町一 浅海一路
- 宮元町 新井つる吉
- 神明町 小川正夫
- 上寺山 帯津素山
- 郭町一 熊本茶暮天
- 仙波町三 坂上万須子
- 仙波町三 柴田律子
- 仙波町三 島田依以子
- 三久保町 島田光洋
- 寺尾 鈴木哲茶
- 宮下町一 鈴木柳芳
- 広栄町 平野正史
- 神明町 丸山しげる
- 新宿町六 柳原準作
- 中原町二 山岡涼山
- 脇田町 山口綾女
- 仙波町三 横山ふみ乃
- 砂 山崎涼史

# もしもしコーナー 53

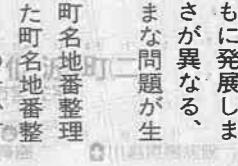
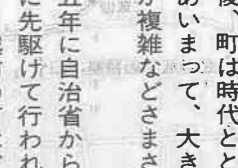
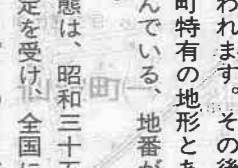
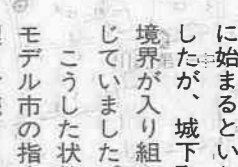
不在者投票に行ったら、封筒に名前を書かされ、不愉快でした。どうして記名が必要なのですか。

**Q** 不在者投票は、選挙人がみずから封筒の表面に署名して投票することが規定されています。これは、すでに不在者投票を済ませた方のうち、選挙当日までに投票できる資格がなくなった方の投票を、正規の手続きにより、受理するかどうかを決定しなければなりません。このときに記名が必要になります。例としては、不在者投票した方が投票日当日までに亡くなられたり、地方選挙で県外(県知事選挙・県議会議員選挙)または市外(市長選挙・市議会議員選挙)に転出したりする場合があります。

**A** こうした不在者投票の手続きは、不正の防止と公正の確保といった配慮からも必要と考えられます。また、投票の秘密は、封筒を二重にすることによって守られています。選挙当日、投票に行けない方は、不在者投票を。

# まち

名前や形が変わっても、人が変わらない町があります。名前や形が変わらなくても、人が変わる町があります。町には人がいます。暮らす人がいるから町になります。



川越の町は、寛永十六年（一六三九）ごろ川越城主松平信綱が城下に「十か町四門前」の町割りを定め、整備したことに始まるといわれます。その後、町は時代とともに発展しましたが、城下町特有の地形とあいまって、大きさが異なる、境界が入り組んでいる、地番が複雑などさまざまな問題が生じていました。

こうした状態は、昭和三十五年に自治省から町名地番整理モデル市の指定を受け、全国に先駆けて行われた町名地番整理まで続きました。このとき、川越市の町は、さきの十か町も、ほぼそのままの町割りに残る明治初年の大字町名と地番を用いてきました。

## 町名地番整理の実施は、昭和三十六年三月、札の辻周辺の北部地域から行われ、それ以後、年を重ねて順次南に進み、旭町まで至ります。使い慣れた町名が変わることに多少の戸惑いを感じた方もあったと思われ、市民の皆さんの理解と協力により、大きな問題もなく事業は進みました。

旧町名には、およそ三百年にわたって使われたものもあるだけに懐かしさは、ひとしお。年配の方には、いまだに会話に旧町名が登場したり、旧町名の方がわかりやすかったりする場合もあるようです。

こうした旧町名には、それぞれ由来があります。それを訪ねる方法のひとつが、川越ロータリークラブの設置している旧町名の石碑。今年で八基になった石碑は、同クラブが結成三十五周年を迎えた昭和六十二年から、社会奉仕事業として行っているのだそうです。町の風景になじむ意匠の石碑は、上部が斜めになっていて旧町名についての案内文が刻まれ、訪れた人にかつての名残を伝えていきます。

- ① 本町（市役所駐車場）
- ② 高澤町（札の辻ポケットパーク）
- ③ 江戸町（大手町ロータリー）
- ④ 南町（蔵造り資料館前）
- ⑤ 多賀町（時の鐘下）
- ⑥ 志義町（魚屋駐車場）
- ⑦ 上松江町（佐久間旅館前）
- ⑧ 大工町（中央公民館分室前）

■参考 川越の地名調査報告書（川越市教育委員会） 川越市案内図（株昭文社）



■大工町が読めない案内文に塗料がべったりいたp.100。だれが、どうして、まちのことはみんなが力を合わせていることをわかってください。

町名地番整理の実施は、昭和三十六年三月、札の辻周辺の北部地域から行われ、それ以後、年を重ねて順次南に進み、旭町まで至ります。使い慣れた町名が変わることに多少の戸惑いを感じた方もあったと思われ、市民の皆さんの理解と協力により、大きな問題もなく事業は進みました。

■参考 川越の地名調査報告書（川越市教育委員会） 川越市案内図（株昭文社）



## 体操行脚

金子嘉徳(34歳・古谷上)

1月5日から8日までの4日間、ニュージーランドで健康作りと交流を目的とした競わな「体操祭」が開催され、私を含めた日本体操協会の役員、平均年齢40歳の13人(男6人、女7人)がボールを使った体操、リズム体操に参加しました。

当地の季節は、北半球とは逆で真夏に入る時でした。この体操祭への参加は、ニュージーランド、オーストラリア、日本の3か国で、合計12チーム、約400人でした。体操の内容は、組み立て体操、親子体操、フォークダンス体操、リズム体操、手具体操などでした。南太平洋の伝統的な音楽を使用したチームや民族衣装を着て演技したチームもありました。

私は、簡単な体操を描いた手ぬぐいを大量に持っていき、演技の合間に子どもたちに手ぬぐいのいろいろな使い方を紹介し、体操をいっしょにしました。ほんの少しの時間でしが手ぬぐい体操を通して日本の文化をほんの少し伝えることができたような気がします。今後も手ぬぐいを携えて海外に出ようと思います。

## イラストコーナー



川越百万灯夏まつり  
ふれあいサンパ  
&  
手づくりみこし大行進  
雨を吹き飛ばして

### Passion in the rain

梅雨が長引いて、不安定な空模様の中で行われた今年の「百万灯夏まつり」。七月二十四日(土)、二十五日(日)とも参加者の熱い気持ちが雨の祭りを盛り上げました。

一日目の「ふれあいサンパ」は、十九団体が参加し、思い思いの衣装を着けて元気いっぱいストリートパフォーマンス。午後七時から二時間にわたって行われ、審査員から各賞の発表の後「笑、アップ、ど真ん中」の掛け声で大散会しました。二日目の「手づくりみこし大行進」は、十六の団体が趣向をこらしたみこしで参加。みこしがそろって迎えた本川越駅前広場フィナーレで二日間の祭りは、お開きとなりました。

参加者を作り、主役になって楽しむ百万灯夏まつり。皆さん、お疲れさまでした。

## まちのできごと トーク 109パレット

川越市の面積は109.18km<sup>2</sup>

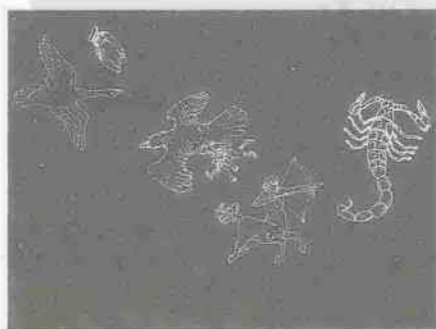


### 自然児の村

農業ふれあいセンターで都市と農村の相互理解と連携を目的にした「自然児の村」を開村。7月25日(日)から1泊2日の日程で行われ、参加した児童67人は、とうもろこしや枝豆の収穫体験、ザリガニ釣り、パーベキューなどの野外生活を過ごしましたが、雨で予定の変更もありましたが、それも自然の体験だったかもしれません。

### スター・リラクゼーション

プラネタリウムで星を見ながらくつろぐのがスター・リラクゼーションです。今回は、8月の毎週土曜日と日曜日のみの試行で、対象は18歳以上の方。星の奏でる調べを聞きながら星座やオーロラを見るロマンチックな息抜きは、身近なところで思わぬ気分転換になりそうです。入場100円。詳しくは、こどもの城 ☎25-7288。





# 川越の伝説 76

## 南古谷とところどころ

南古谷を流れる「九十川」は新河岸川にそそいでいますが、水源は芳野の伊佐沼となっています。九十川のいわれとは、その名のごとく伊佐沼から新河岸川までの間が、九十も曲がりくねっていたことからだそうです。又、南田島あたりは沼地で常に水が湧いておりまして、南田島には島と呼ばれるところが四ヶ所もあり「一丁島」とも呼ばれていました。一丁島とは、人家から人家までちょうど一丁ほどありましたことから、そう呼んだそうです。南田島には昔「がっこうばし」と呼ばれる橋がありました。並木の方にはじめてできた学校は「竜岩院」というお寺にありましたが、田島あたりは沼や川がおおく、小さな子どもには危険でしたので、村の人たちが丸太に二枚の板をつけただけの簡単な橋を九十川にかかけました。この橋をわたって学校に通うので、いつしか「がっこうばし」と呼ぶようになったそうです。手すりも何もないので、夜などは這って歩いたそうです。最後に古市場に春日さまという小さなお社があります。ここのお社では、鹿をたいそうだいいじにするそうです。むかし傷ついた鹿が逃げてきて、春日さまが助けたことがあったそうです。その後、鹿は春日さまのお使いとして働くようになったのだそうです。そうしたことから春日さまには、鹿を祀つてあるということなのです。

川越市教育委員会社会教育課刊行「続 川越の伝説」から



絵と文 池原昭治さん



## とくとく

編集日記

前号で「水を大切に」の記事を掲載しましたが、今年は雨が降り続いたおかげで、水不足の心配はないようです。しかし限りある資源ですから大切に作る習慣を身につけたいものです。広報川越では紙面で何回か「資源を大切に」の特集をしました。読者の皆様様の心にも残していただけるような内容にするためにスタッフは頑張っています▶今回は、エイズについて正しい知識を持ち、病気であることを知っていただき、差別をしないでエイズ患者の人に接していただけるようにとの願いを込めて特集しました。どんな理由であれ、病人に対する差別は許されません。このことを理解し、温かく接していただきたいと思います。

# TV

## わが街川越 番組ガイド

38ch テレビ埼玉 毎週火曜日 午後5時30分～5時40分 再午後10時15分～10時25分

■一部変更になることがあります。あらかじめご了承ください。



市立博物館の展示物から

### 8.10

TUESDAY

### あいたくないから

総件数、死傷者数とも昨年を上回る交通事故の発生状況。私たちの暮らしを脅かす交通事故は、なぜ起り、どのようなときに多いのでしょうか。交通事故にあいたくないからその原因を知って、注意することが大切です

### 8.17

TUESDAY

### 川越の米づくり

9月12日(日)まで、市立博物館で行われる第4回収蔵品展では、昭和62年から現在まで寄贈いただいた資料のうち、米づくりにかかわる資料を展示。番組では、展示された資料と昔の米づくりにまつわる話を紹介します。

### 8.24

TUESDAY

### 川越の伝説（再放送）

川越の伝説をアニメで紹介するシリーズ。今回は子育て地蔵として知られる「原の地藏さん」（福原地区）と、蓮馨寺の鐘楼は、あるお坊さんのおかげで火事からまぬがれたというお話、「蓮馨寺の鐘」をお送りします。



8.18(水) 午後7時～7時54分  
12ch テレビ東京  
「いい旅 夢気分」で川越が紹介されます。

## 広報川越 820

■発行／平成5年8月10日（毎月10日・25日発行）  
■編集／川越市広報課 〒350 埼玉県川越市元町1-3-1 ☎0492-24-8811内線433  
■発行人／川越市長 舟橋功一  
■印刷／銜新広社

広報川越は再生紙を使用しています