

■ 平成6年度予算の概要	2
■ 川越市老人保健福祉計画	7
■ 庁舎案内図	10
■ 市長への提案から	11
■ 南文化会館完成	12
■ 人事異動	14
■ 輸入米のおいしい炊き方	16

川越景観百選①・中院（小仙波町5）



平成6年度 予算の概要

多様な市民要望に基づく 実質的な予算



川越市長
舟橋 功一

川越市の平成六年度の予算は、三月三日(木)から二十三日(水)までの二十一日間にわたって開かれた川越市議会第一回定例会において可決成立しました。

これにより、本市の今年度の当初予算額は、一般会計が七百五十六億円(前年度対比一三・三パーセント増)、十特別会計の合計は五百三十三億七千九百三十一万五千円(同五・一パーセント増)となり、一般・特別会計を合わせて千二百八十九億七千九百三十一万五千円(同九・七パーセント増)となりました。

地方財政を取り巻く厳しい環境の中、多様な市民要望に基づいた実質的な予算内容となっております。

なお、この「平成六年度予算の概要」は、市議会での舟橋市長の市政方針演説を基に、広報課がまとめたものです。

福祉の充実、都市基盤整備等に重点を置く実質的な予算

私は、昨年二月、市長に就任以来、一年を経過いたしました。この間、市民の皆様方のご指導・ご協力をいただき、感謝申し上げます。今後も市政発展のため、懸命の努力を傾けてまいります所存ですので、

なお、いっそうご協力のほどをお願い申し上げます。

ご承知のとおり、わが国は、個人消費や民間設備投資が低迷し、長い不況のトンネルを脱出できない状況にあり、地方財政を取り巻く環境は、引き続き厳しいものがあります。

新年度、私はまず、二十一世紀を見通したまちづくりの基本方針である新しい総合計画の策定を、市民参加を得て積極的に進めてまいりたいと考えております。

また、おおむね五年ごとの行政機構改革の年に当たりますので、新たな行政需要に対応し、能率的事務執行を図るため、新しい行政組織を編成し、そのもとで市民との対話の市政をさらに進めてまいります所存であります。

川越市老人保健福祉計画は、昨年、同策定委員会からご提言をいただき

ましたが、人生八十年時代にふさわしい活力ある長寿福祉社会の実現に向け、新年度から積極的に推進してまいります。

新年度予算の歳入につきましては、国・県の補助金などの財源確保に努める一方、市債の活用を図り、また、歳入の根幹であります市税の伸びは依然として停滞を続けているため、基金の取り崩しを行いました。歳出におきましては、多様な市民要望にこたえるため、極力事務的経費の削減や事務効率の向上を図り、福祉の充実、都市基盤整備等に重点を置く、市民生活を守るための実質的な予算としました。

その結果、平成六年度一般会計予算の総額は七百五十六億円となり、前年度当初予算と比べ一三・三パーセントの増となりました。なお、前年度当初予算は骨格予算であり、六

月補正後の予算と比べて二・一パーセントの減となっております。

特別会計予算につきましては、十会計の合計が五百三十三億七千九百三十一万五千円で前年度当初比五・一パーセントの増となり、六月補正後の予算と比べ四・〇パーセントの増となります。

したが、いまして、本市の新年度一般会計、特別会計予算の総額は、千二百八十九億七千九百三十一万五千円となり、前年度当初比九・七パーセントの増、六月補正後の予算と比べますと〇・四パーセントの増となりました。

このほか、土地開発公社に対しましては、公共用地の取得等のため、総額百五十億円の債務負担行為をご提案申し上げます。

次に、各会計別の概要について申し上げます。

市財政の主要な財源である市税総額は、四百八十八億九千六百七十七万四千円と見込みました。この主なものは、個人市税二百八十八億八千六百六十八万三千円、固定資産税は二百九十三万六千円、都市計画税は八百六十八万三千円、固定資産税評価替え等を勘案し、百七十一億三千二百九十三万六千円、都市計画税は二十三億二千六百六十八万三千円等です。

地方譲与税の見込みは、十九億四千四百万円。この主なものは、消費譲与税の十三億二千四百万円等です。

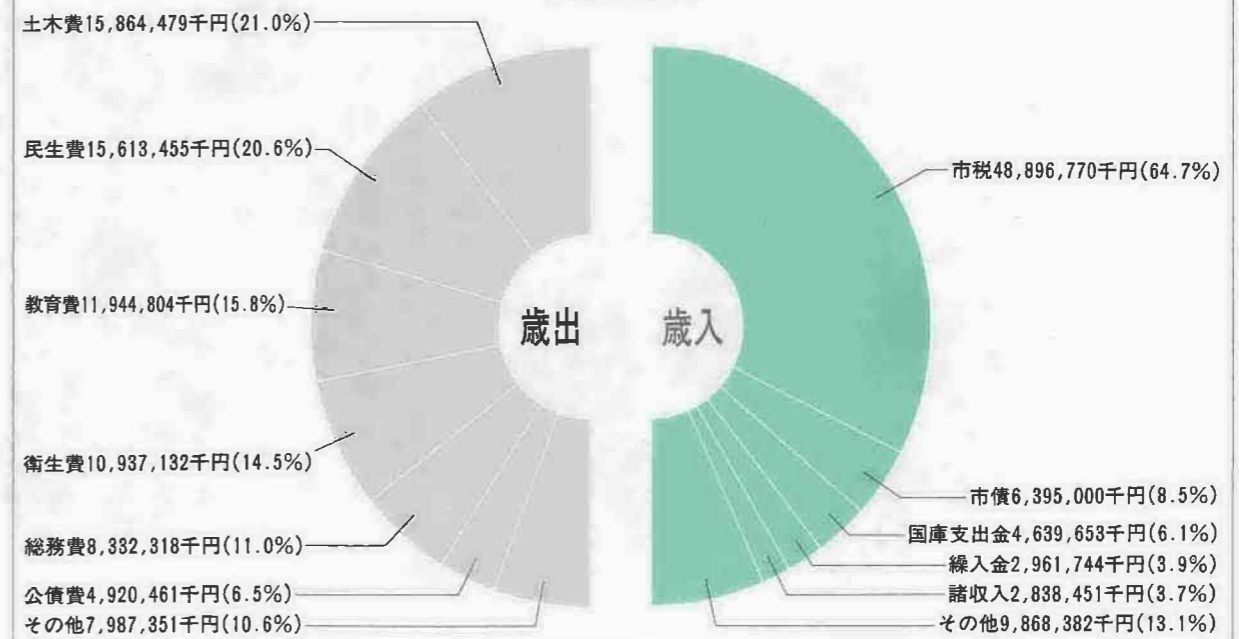
利子割交付金は、七億六千八百五十三万四千円と見込みました。

地方交付税のうち、普通交付税は前年度と同様に不交付と見込み、特別交付税のみを計上しました。

基金繰入金は、財政調整基金から十六億四千円、特別公共施設整備基金から十三億四千円、合わせて二十九億八千四百円と見込みました。

その他の歳入についても、国・県の動向等を勘案し、積極的に計上しました。

平成6年度一般会計当初予算
756億円



土木費 158億6,447万9千円

道路建設、道路維持、河川整備、都市計画、土地区画整理、街路事業、公園整備、市営住宅などの経費

- 主な事業
- 道路維持(舗装・側溝整備等) 1,760,846千円
 - 道路新設・改良 2,550,600千円
 - 桜づつみ整備 123,000千円
 - 市街地整備基本計画策定 15,000千円
 - 川越運動公園体育館建設 3,130,900千円
 - 市営住宅建設 312,401千円



民生費 156億1,345万5千円

児童福祉、老人福祉、障害者福祉、生活保護、国民年金、婦人青少年対策、災害援助などの経費

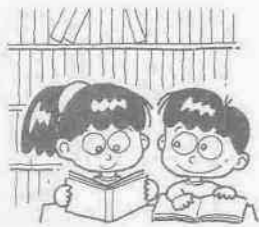
- 主な事業
- 老人保健福祉計画推進 1,844,866千円
 - 飯塚総合福祉センター建設 3,220,000千円
 - 障害者医療費支給 289,840千円
 - 老人医療費支給 210,434千円
 - 乳幼児医療費支給 149,822千円



教育費 119億4,480万4千円

学校施設、博物館、図書館、公民館、保健体育、学校給食などの経費

- 主な事業
- 不登校児童生徒対策 3,687千円
 - 小学校大規模改造 378,273千円
 - 中学校大規模改造 311,156千円
 - 市立商業高校改築 1,528,200千円
 - 図書館分館設置 41,702千円



一般会計予算(歳入)



市財政の主要な財源である市税総額は、四百八十八億九千六百七十七万四千円と見込みました。この主なものは、個人市税二百八十八億八千六百六十八万三千円、固定資産税は二百九十三万六千円、都市計画税は八百六十八万三千円、固定資産税評価替え等を勘案し、百七十一億三千二百九十三万六千円、都市計画税は二十三億二千六百六十八万三千円等です。

地方譲与税の見込みは、十九億四千四百万円。この主なものは、消費譲与税の十三億二千四百万円等です。

一般会計予算(歳出)

歳出総額に対する主な費目の構成割合は、第一に土木費で二一・〇パーセント、続いて民生費の二〇・六パーセント、教育費の一五・八パーセント、衛生費の一四・五パーセント、総務費の一・〇パーセント、公債費の六・五パーセントなどの順となっています。

土木費

土木費の総額は、百五十八億六千四百四十七万九千円です。
秩序ある土地利用を図り、良好な都市空間を創造していくため、引き続き新用途地域に基づく見直しを進め、市全域にわたる土地利用計画を策定します。

都市基盤整備の中で最も市民要望の高い道路交通網の整備については、都市計画道路の見直しを含め、事業化路線の早期完成と新規路線の事業化に取り組むなど、いっそうの努力を続けていきます。

市道の整備については、長期的視野のもとに安全でゆとりのある幹線道路網の整備を図りながら、生活道路の改良、舗装、側溝等の整備を積極的に行い、電線類地中化事業も引き続き推進します。

また、親しまれる道路の愛称を、市民の皆様といっしょに考えていきたいと思えます。
国・県道については、主要交差点

の改良を含めた整備を強力に要請していくつもりです。

中小河川の整備については、生活排水の流入により汚濁された住宅地周辺の河川を重点的に整備し、環境改善を図るとともに、幹線水路の河道整備や内水排除施設を設置するための経費を計上しました。入間川堤防を活用し整備する桜づつみ事業についても、引き続き進めていきたいと考えています。

また、快適な都市環境、潤いのある都市空間の形成や都市防災機能の向上を図るため、都市公園等の計画的な整備に取り組むほか、その活用方法についても市民の皆様を要望を踏まえて対応していきたいと思えます。

川越運動公園については、本年秋に体育館が完成する予定ですが、テニスコート等についても順次整備し、完成に向け努力します。

市街地整備事業については、引き続き事業化に向け積極的に取り組んでいきます。特に、市内各駅周辺の整備については、市民の皆様を合意を得ながら事業化に向け努力していきたいと考えています。

市街化区域の宅地化農地については、ミニ区画整理事業等のきめ細かな施策の展開を通して、良好な居住環境の形成を図っていききたいと思えます。

では、事業費および事業年度の見直しを行いました。
社会教育については、文化財の保存活用を積極的に推進します。

市民の関心が高い生涯学習については、公民館の整備充実を図る一方、学校の空き教室を活用した図書館分室を新たに設置してサービスマネジメントを充実させたいと思えます。

保健体育については、学校保健活動を充実するとともに、市民スポーツを促進するため体育施設の整備充実を図ります。

学校給食については、児童生徒の発育に合わせたバランスのとれた献立の改善および施設環境の整備に努めます。

衛生費

衛生費の総額は、百九億三千七百十三万二千円です。
下水道事業特別会計への繰出金は、五十一億三千百万円です。

近年、食生活等の変化に伴い、成人病の増加が社会問題となっている折、母子保健、成人保健等の保健衛生対策を、積極的に推進していきます。また、市民の利便を図るため、新たに市内医療機関の所在を表した医療マップを作成し、全戸配布を実施します。さらに、市民の健康を増進するため仮称総合保健センターについても建設に向け努力してまいります。

清掃事業については、廃棄物の増加が深刻な社会問題となっています。

市営住宅の建設については、岸町一丁目北団地に二十四戸を建設中ですが、新たに二か年の継続事業として寿町二丁目第一種住宅十二戸、第二種住宅二十戸を建てるとともに、既設住宅の整備を図ります。

民生費

民生費の総額は、百五十六億一千三百四十五万五千円です。
老人保健福祉計画にかかわる事業については、次のとおりです。

在宅福祉を支えるうえで重要なマンパワー対策について、ホームヘルパーの養成研修および増員を図るとともに、相談機能等を充実するため、在宅介護支援センター事業を実施します。本人はもとより周囲の方もご苦勞の多い、寝たきり老人等の手当については、支給対象の拡大などの充実を図ります。

生きがい対策として、敬老入浴事業を新設し、さらに老人憩いの家の設置に向けて所要の経費を計上しました。

老人世帯、障害者世帯に対する住宅対策として、家賃補助等の制度化を図るとともに、民間の老人福祉施設に対して整備費を補助するための経費を計上しました。

障害者対策として、緊急通報システムの導入や通所施設の重度障害者に対する助成の範囲の拡大等を図り

が、その排出を抑制し、再利用を促進するなど、減量化を図っていくための諸施策を積極的に推進します。

仮称新清掃センターについては、用地取得を土地開発公社に依頼するとともに、都市計画決定、施設の整備計画などを進めていきます。

総務費

総務費の総額は、八十三億三千二百三十一万八千円です。
開かれた市政、対話の市政のひとつとして、女性懇話会を実施してきましたが、今後は各地域において広く市民の皆様を対象に行っていくことを考えています。

仮称県西部地域産業文化センターについては、今日の経済環境がたいへん厳しい状況にあり、県と十分に協議を重ね、慎重に対処していききたいと思っています。

建設を進めてきました川越南文化会館は、芸術文化活動から健康増進まで広く市民の皆様を要望にこたえられる施設として、本年五月にオープン。また、東部地区に仮称東ブロックセンターを建設するための調査費を計上しました。さらに大東地区に文化、福祉等の機能をあわせ持つ複合施設の建設に向け、検討を進めたいと考えています。

自転車駐留場については、霞ヶ関駅前建設を進めていきます。

消防費

消防費の総額は、二十八億五千二

衛生費 109億3,713万2千円

保健衛生、環境衛生、公害対策、ごみ・し尿処理、下水整備などの経費

主な事業	
医療マップ作成	12,000千円
老人保健関係各種検診	199,204千円
集団回収	68,869千円
ごみ収集運搬・最終処分委託	993,608千円



総務費 83億3,231万8千円

庁舎管理、広報、消費生活対策、財産管理、企画、自治振興、文化施設管理、同和対策、交通安全対策などの経費

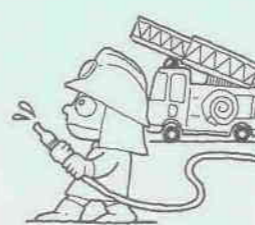
主な事業	
仮称東ブロックセンター建設促進	5,235千円
集会所等整備	32,600千円
霞ヶ関駅南口自転車駐留場建設	85,087千円



消防費 23億5,209万4千円

消防、防災の経費

主な事業	
川越地区消防組合負担金	2,777,455千円
はしご車	133,500千円
高規格救急車	28,000千円
救助工作車	61,000千円



農林水産業費 17億9,023万1千円

農業振興、畜産業、農業振興地域整備促進対策、農業構造改善促進対策などの経費

主な事業	
川越地区卸売市場整備促進	738,340千円
主穀作振興	23,347千円
土地改良	401,781千円
集落環境の整備	46,232千円



商工費 14億1,236万2千円

商工振興、観光などの経費

主な事業	
中小企業融資	969,564千円
商店街振興対策補助	101,069千円
観光案内	19,167千円
川越まつり協賛会	53,500千円



労働費 11億2,412万3千円

勤労者対策、勤労青少年ホーム、婦人会館などの経費

主な事業	
中小企業勤労者総合福祉推進	25,658千円
勤労者住宅資金融資	904,014千円



百九万四千円です。
川越地区消防組合負担金として、二十七億七千七百四十五万五千円を計上しました。

災害対策として、避難場所標識の改修とあわせて外国語による表示を新たに加え、さらに災害備蓄庫を増設するなど、防災対策の強化を図ります。

農林水産業費

農林水産業費の総額は、十七億九千二百三十一万一千円です。
農業については、都市近郊農業を推進するため、農業の新しい政策に基づき振興計画の策定、水田営農活性化対策、土地改良事業、農地流動

特別会計予算

国民健康保険事業特別会計の総額は、百二十七億四千九百九十三万九千円です。事業勘定については、医療の高度化と歳入構造等の変化に伴い、厳しい財政状況ですが、健全財政に向け、さらに努力していきます。

老人保健医療事業特別会計については、対象者の増加と医療費の増大により、前年度比一六・一パーセント増の百三十一億六千五百二十二万四千円を計上しました。
休日急患診療事業特別会計については、市民の休日における医療不安

化の推進、農業後継者の育成などに努めます。
埼玉川越総合地方卸売市場は、本年五月開場予定です。地場野菜確保のため、生産集荷対策を図ってまいります。

商工費

商工費の総額は、十四億一千二百三十六万二千円です。
商工業については、景気の先行き不透明感が強い中で、中小企業を対象とした事業資金融資の充実と利用促進を図っていきます。
商業施策としては、中小小売業者の保護育成のための商店街環境施設整備を含めたハード・ソフト両面の

労働費

労働費の総額は、十一億二千四百十二万三千円です。
労働施策として、勤労者の住宅資金を融資するための所要額を計上しました。
婦人会館については、利用者の要望にこたえて土曜日、日曜日も開館することになります。

を解消するため、関係機関の協力を得て引き続き実施していきます。
競輪事業特別会計については、売り上げが伸び悩んでいる状況にありますが、事業運営の健全化を図っていきます。
川越駅東口公共地下駐車場事業特別会計については、利用者が増加しており、さらに円滑な運営に努めます。
交通災害共済事業特別会計については、加入の促進を図るとともに、健全な運営に努力します。
下水道事業特別会計は、総額九十五億五千七百三十四万三千円を計上しました。新年度は、平成三年度を

初年度とする第七次下水道整備五年計画の四年目を迎え、計画達成に向け取り組んでいきます。なお、新年度の汚水の整備面積は百七十二ヘクタールを計画しており、年度末の市街化区域内整備率は九四・五パーセントとなる見込みです。
都市下水道事業特別会計は、維持管理等に必要な経費を計上しましたが、引き続き新規事業の選定に向けて努力します。
川越都市計画川越駅西口第二工区土地区画整理事業特別会計については、早期完成に向け努力するとともに、隣接する周辺地域についても事業化に向け検討していきます。

会計別当初予算一覧表

会計別	区分	平成6年度 A(千円)	平成5年度 B(千円)	A/B (%)	
一般会計	一般会計(イ)	75,600,000	66,720,000	113.9	
	特別会計	国民健康保険	12,749,939	12,334,913	103.4
		老人保健医療	13,165,214	11,338,579	116.1
		休日急患診療	31,135	29,993	103.8
		競輪	4,681,010	4,868,010	96.2
		川越駅東口公共地下駐車場	313,099	289,573	108.1
		交通災害共済	78,670	85,710	91.8
		下水道	9,557,343	11,992,004	79.7
	特別会計	都市下水道	181,297	253,805	71.4
		川越駅西口土地区画整理	2,507,010	224,610	1,116.2
水道		10,114,598	9,391,733	107.7	
特別会計の小計(ロ)		53,379,315	50,808,930	105.1	
総計(イ)+(ロ)		128,979,315	117,528,930	109.7	

水道事業会計については、平常時の水需要に対応する施設の充実、地震および渇水時での安定供給のため、第七次拡張事業を継続中です。新年度はその二次次に当たり、霞ヶ関第二浄水場に地震対策施設を備えた配水池を完成させ、あわせて県水の二点受水を行い、安定供給に努めたことと考えています。基幹配水管整備については、一万七千四百十メートルの敷設と六千二百二十メートルの改良を行う予定です。その他、老朽化した新宿浄水場施設の更新改良工事を、新たに三か年継続事業として所要額を計上しました。

平成六年度の川越市予算説明書は、市立図書館と市内各公民館でご覧になれます。
予算についての問い合わせは、財政課内線441へ。

未来のために現在すること



自分が老いたとき、どうなるか考えたことがありますか？
老いは、それぞれの人にとってやりなおしてきけない初めての体験だから、そのときになってみなければ気づきにくいものかもしれません。
しかし、生きるものは時の流れとともに年をとり、やがて老います。
時間の経過だけで決まるものではないけれど、だれもがかわる自然なこと。
そこで私たちが望むのは、すこやか、いきがい、やすらぎ……。
そうした未来をつくるため、現在の努力が求められています。

川越市老人保健福祉計画の概要

川越市では、平成三年に「川越市老人保健福祉計画策定委員会(斉藤正男委員長・委員三十四人)」を設置し、市の高齢者対策についているいろいろな面から検討してきました。平成五年十二月に同委員会からの提言を受け、このたび、平成十一年度を目標年度とする六か年の「川越市老人保健福祉計画」を策定。計画は、川越市の高齢者の保健、医療、福祉に関するさまざまな施策を総合的に推進する指針となるものです。川越市は、この計画の実現に向けて最大の努力をしていきます。市民の皆さんのご協力をお願いします。

計画の基本的な考え方

目的

川越市老人保健福祉計画は、二十一世紀の本格的な高齢社会の到来をひかえ、すべての市民が「安心して生きがいのある生涯を送ることができる豊かなまちづくり」を推進するため、川越市の高齢者の保健・医療・福祉に関する計画を策定したものです。

計画の背景

わが国の人口の高齢化は急速に進み、現在高齢化率は二二・一パーセントを超え、二〇一八年(平成三十年)には二五・二パーセントと推計されます。四人に一人が六十

五歳以上という超高齢社会を迎えようとしています。

川越市は、全国平均からみると高齢化の進展はかなり緩やかに推移してきていますが、平成十二年には高齢化率は現在の全国平均と同じ二二・一パーセント台に入ることが予想されています。

こうした高齢社会の進展にともなって、ねたきり・痴呆・虚弱等、援護を要する高齢者の増加が予想され、従来にも増して高齢者が必要とする保健・医療・福祉サービスの計画的整備を図る必要があります。

人生八十年時代を迎えた今、行政と市民が一体になって、高齢者

にやさしく、いきいきと活力ある生活を送れるような社会を目指しノーマライゼーションの実現が望まれています。

計画の意義

川越市老人保健福祉計画は「すべての市民が健康で心温まる福祉都市を目指して」とする川越市総合計画の各種施策との整合性を保ち

計画の視点

高齢者を中心とする市民の保健医療・福祉施策に関する計画の視点は次のとおりです。
(1)サービスの基本方針を明確化
(2)総合性・計画性を持つ施策

(3)一体的かつ継続的な支援の提供
平成六年度を初年度とし、平成

基本理念

豊かな歴史・文化にはぐくまれながら、ひとりひとりにふさわしく、やすらぎのある生活を送れるまちの実現

基本方針

川越市の歴史と豊かな伝統文化にはぐくまれながら、高齢者を中心として、市民ひとりひとりが心として、やすらぎのある生活を送れるような社会の実現を目指すもの。そのためには、行政をはじめ市民・地域社会の各層が協働して豊かなまちづくりを目指すことが必要であり、次の三つの基本方針を掲げました。

自立と自助
自立と自助を高めるまちづくりをすすめます

高齢社会に向けて大切なことは、高齢者みずからが、主体的に生活できるまちづくりです。このため、高齢者はもちろん、市民ひとりひとりの健康が大切です。ふだんから健康への関心を持ち、疾病の早期発見と対処に努めるとともに、生涯を通じて健康的な生活が形成されるよう、条件整備を進めます。市民ひとりひとりが高齢期を豊かに生き生きと過ごすには、多様な価値観に対応した学習や就労の機会を充実させるとともに、地域の交流活動を充実させるなど生きがいづくりへの支援を進めます。高齢期になって身体機能が低下してきても、安心して生活し、行動できるように、住居や交通機関、公的施設など、高齢者が日常的に自立した生活を送れるように整備し、高齢者にやさしい生活環境に改善していくことに努めます。高齢期の経済生活の安定を図る

ため、公的年金制度の充実と雇用の場の拡大等によって、経済的な生活の保障を充実させるよう努めます。
いつでも、どこでも、だれでも
いろいろなサービスをいつでも、どこでも、だれでも受けられるまちづくり

このため、高齢者をはじめ市民のひとりひとりが豊かで潤いのある生活を送れるよう、多様なニーズに合わせたさまざまなサービスを普及・拡大させていかなければなりません。
援護を必要とする高齢者とその家族の方々にとっては、在宅での生活を支える、さまざまな「サービス」、サービスを提供してくれる「ひと」、さらには利用者としてサービスを結びつける「しくみ」の三点を充実することが最重要。こ

援護を必要とする高齢者とその家族の方々にとっては、在宅での生活を支える、さまざまな「サービス」、サービスを提供してくれる「ひと」、さらには利用者としてサービスを結びつける「しくみ」の三点を充実することが最重要。こ

れらを通じて、「いろいろなサービスを受けられるまち」の実現を目指します。

サービス・ひと・しくみ

サービスは市民の考え方や地域性を踏まえて、在宅を中心としたさまざまなサービスを提供することにより、高齢者やその家族の生活を支え、ゆとりと安心を保証できるようにしていくことが必要です。

ひとサービス内容の充実とあわせ、それを担う人の数を大幅に増やすためには、専門職が提供するサービスもさることながら、幅広い市民の参加と協働により目標が達成されるのが重要です。このため、社会に向けて人材の必要性を訴え、確保と養成に向けた広報活動を積極的に進めていきます。

しくみ地域性を踏まえ、身近なところで、さまざまなサービスを一体的に提供できるよう、相談窓口機能とサービス提供機能を合わせ持った総合相談窓口を市内各所に設置。今まで個々に提供していたサービスを、それぞれの利用者に合わせて、一体的かつ効果的に提供できる仕組みにすることを重要なポイントとします。また、このしくみづくりをおして、保健・医療・福祉の関係機関や団体との密接な連携に努めます。

問い合わせ・・・高齢福祉課

ふれあい・助け合いの地域づくりを進めます
都市化の進展は、ライフスタイルに大きな影響を及ぼし、生活の孤立化および家族機能の縮小をもたらすとともに、かつて地域が持っていたまちづくりや助け合いの役割や機能なども失いつつあります。
こうした中で、高齢社会という課題に直面した今、高齢者だけではなくすべての市民がもう一度地域とのつながりを見つめ直し、新たなふれあいと助け合いの輪を広げていくことが求められています。また、そうしたコミュニケーションの形成なしに、これからの高齢社会を乗り越えていくことは困難であると予想されます。
このため、最も身近な隣近所の住民によるふれあいと助け合いの活動を促進し、高齢者を見守るための組織づくりを広げていくことが必要です。その推進力となる社会福祉協議会、自治会、老人クラブなど地域の保健・福祉にかかわる団体等による連携・協力が図られるように努めるとともに高齢者を見守る組織づくりや、ボランティア活動を促進するための啓発活動、活動参加へのきっかけづくりなどによって、地域福祉の担い手の育成を進めます。

川越市老人保健福祉計画の基本理念と基本方針

豊かな歴史・文化にはぐくまれながら、ひとりひとりにふさわしく、やすらぎのある生活を送れるまちの実現

(1)自立と自助を高めるまちづくり

- ①健康づくりの促進
- ②生きがいづくりの充実
- ③居住環境の整備
- ④安全な生活環境の整備
- ⑤経済生活の安定

(2)いろいろなサービスをいつでも、どこでも、だれでも受けられるまちづくり

- ①保健・医療・福祉の連携とサービスの統合化
- ②在宅の保健・医療・福祉サービスの充実
- ③施設サービスの整備・充実
- ④移送サービス体制の整備・充実
- ⑤サービス提供の担い手の養成・確保

(3)ふれあい・助け合いの地域づくり

- ①地域の助け合いの組織づくり
- ②地域福祉の担い手づくり

ねたきり老人等手当支給事業

市では、これまで「ねたきり老人」および「痴呆性老人の介護者」に支給していた手当を、四月から「ねたきり老人の介護者」および「痴呆性老人」にも支給します。
対象者：(1)市内に住所があり、六十五歳以上で、ねたきりまたは痴呆の状態が六か月以上継続している方(2)市内に住所があり、(1)の方を主として現在、実際に介護している方(一人)
支給額：ねたきり老人または痴呆性老人およびこれら老人の介護者、それぞれ月額六千円
手続き：①③の場合は自動的に支給▼④⑤の場合は新たに申請していただき、調査を行い、支給資格の認定を受けた後に支給
①従来の「ねたきり老人手当」受給者
②従来の「痴呆性老人介護者慰労金」受給者
③従来の「痴呆性老人介護者慰労金」受給者に介護されている方
④従来の「ねたきり老人手当」受給者を介護している方
⑤新たな対象者
支給時期：四か月分ずつ四月・八月・十二月に支給
支給方法：口座振り込み

高齢福祉課 係内線077



市長への提案から NO.4

川越市長
舟橋功一

今回は、勤労女性との懇話会でいただいたご意見を紹介します。

〔提案要旨〕

私たちは月曜日から金曜日まで働いているので婦人会館が利用したくても利用できません。土曜日・日曜日にも利用できるように開館してもらえないでしょうか。

〔お答え〕

同じようなご意見をこの方以外にもたくさんいただきました。すぐに実施することはできませんでしたが、婦人会館の運営について現状分析して協議し、開館のための職員体制や実施方法等の諸問題について、いろいろ検討を重ねてまいりました。さらに新年度事業予算が必要で、市議会の議決事項ということもありましたが市民の皆さんに広くご利用いただくため、諸問題を解決し市議会の議決を得て土曜日・日曜日を開館する必要があるとの結論にいたりしました。

そこで平成6年3月市議会に婦人会館の事業予算を含めて新年度予算を議案として提出いたしました。市議会において慎重な審議のうえ3月23日に予算案が可決され土曜日・日曜日を開館することに決まりました。

女性の積極的な生涯学習や地域に密着した社会活動の場として大いにご活用いただき、これからも市民の皆さんの有意義な施設として婦人会館を運営していきたいと思っております。

土曜日・日曜日の開館は、4月16日(土)から実施いたします。ご利用を希望される方は、事前に婦人会館へご連絡をお願いいたします。

婦人会館の変更後の開館時間

月曜日～土曜日……午前9時～午後9時
日曜日……午前9時～午後5時
ただし、祝日・祭日は休館となります。

婦人会館 ☎42-6346

レイアウトと主な移動

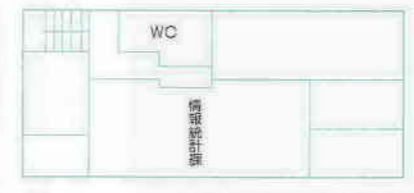
庁舎あんない

社会の変化に対応した機構で充実したサービスを図ります
川越市では、「市民の声を行政に生かす」「情報化への対応」「女性政策の充実」「高齢化社会対策」「快適な環境づくり」「まちづくりの計画と都市基盤整備」「生涯学習と文化行政の推進」などの課題に対し、積極的な事業展開を図るため、機構改革を実施。これに伴って庁舎内のレイアウトが一部変わります。
現在、本庁舎内の改修工事のため、来庁される皆さんにご迷惑をおかけしていますが、ご理解とご協力をお願いいたします。



庁舎分室3階

・変更ありません



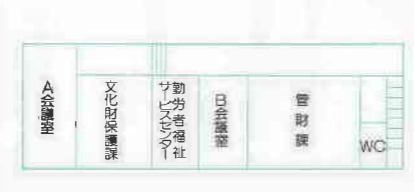
庁舎分室2階

・電子計算課を情報統計課に名称変更



庁舎分室1階

・変更ありません



車庫棟2階

・文化財保護課を新設



車庫棟1階

・変更ありません



水道部庁舎2階

・変更ありません

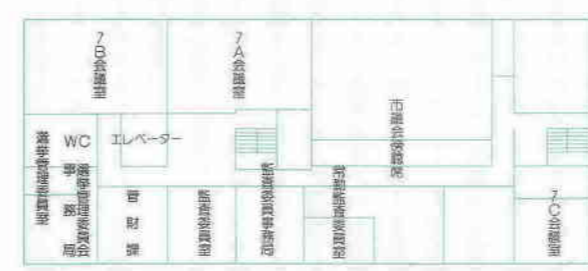


水道部庁舎1階

・変更ありません

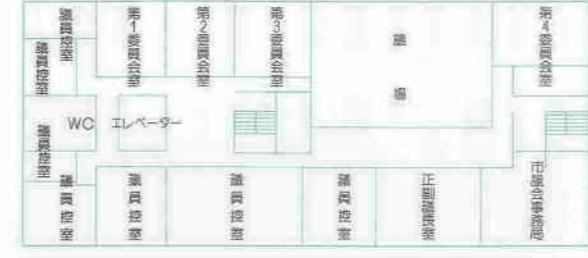


水道部庁舎 三久保町20-10



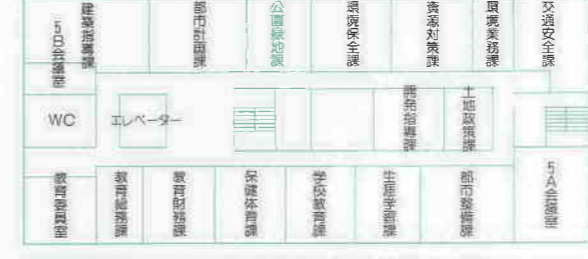
本庁舎7階

・変更ありません



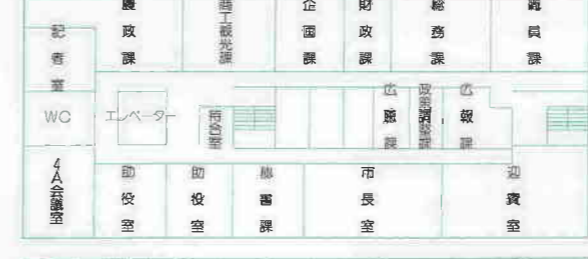
本庁舎6階

・変更ありません



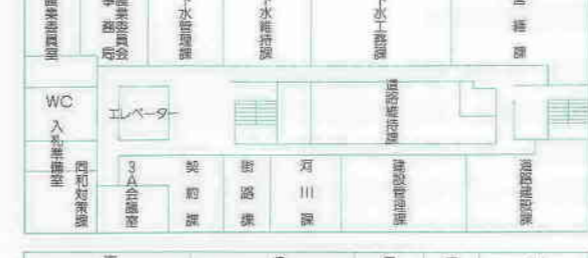
本庁舎5階

- ・都市整備部を新設
- ・環境管理課を環境保全課に名称変更
- ・環境整備課を資源対策課に名称変更
- ・区画整理課を都市整備課に名称変更
- ・教育委員会総務課を教育総務課に名称変更
- ・社会教育課を生涯学習課に名称変更
- ・社会教育課文化財係が車庫棟2階に移動→文化財保護課



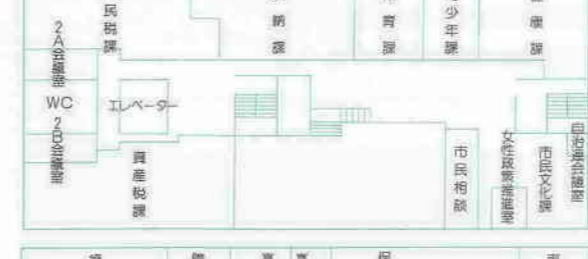
本庁舎4階

- ・市長公室を新設
- ・財務部を再編し企画財政部に名称変更
- ・秘書室を秘書課に名称変更
- ・政策調整課を新設
- ・広聴課を新設
- ・庶務課を総務課に名称変更
- ・広聴課統計係が庁舎分室2階に移動→情報統計課



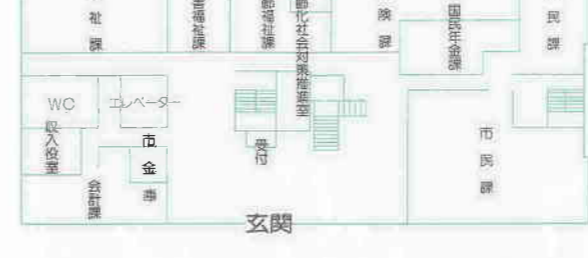
本庁舎3階

- ・街路課を新設



本庁舎2階

- ・女性対策推進室を新設
- ・婦人青少年課を青少年課に名称変更
- ・保育課を1階から移動



本庁舎1階

- ・保育課を2階へ移動
- ・保険年金課が保険課と国民年金課に名称変更
- ・高齢化社会対策推進室を新設



本庁舎地下1階

川越南文化会館が、5月1日にオープンします

市民文化向上の拠点として、市南部・今福に建設を進めていた「川越南文化会館」が、五月一日(日)オープン。これに先立ち、四月二十六日から落成祝賀芸能祭が行われます。同館は、市民会館や西文化会館と並び芸術文化の殿堂として、多くの方に愛され、利用されていくことを目指しています。

本格ホールと多彩な施設

南文化会館は、グレードの高い小ホールが自慢の文化施設です。ホールは、西文化会館(鯨井)とほぼ同規模で、三百五十八席。ほかに車イスのまま鑑賞できる障害者席、乳幼児を連れて鑑賞できる母子席とが、それぞれ五席ずつ設けられています。



ホール以外の特色は、ダンスやバレエ、武道などのスポーツに適した健康増進室が二室と無料で使えるトレーニング室があることです。また、三つの和室のほか、独立した茶室があります。会議室も四室あり、利用範囲がたいへん広がっています。

落成祝賀芸能祭

南文化会館の完成を祝って、四月二十六日から五月三日(祝)まで、川越市文化団体連合会や各地区などによる芸能祭が催されます。囃子、日舞、民謡、尺八、民謡、合唱など多彩な出し物をお楽しみください。

4月26日(火) 文化団体連合会
4月27日(水) 文化団体連合会
4月28日(木) 高階地区
4月29日(金) 高階地区
4月30日(土) 福原地区
5月1日(日) 大東地区
5月2日(月) 文化団体連合会
5月3日(火) ふるさと音楽普及会

時間：午前10時～午後5時

予約は6か月前から

使用の申し込みは、市民会館や西文化会館と同様に、使用日を含んだ六か月前の一日から受け付けます。希望する方は、直接、南文化会館へお越しください。

受付時間：毎月一日～午前九時～午後三時
▼一日以外～午前九時～午後五時

休館日：毎週火曜日、年末年始(十二月二十九日～一月三日)

施設の概要

所在地 今福1295番地2
敷地面積 14,670㎡
建物面積 4,297.60㎡
1階=2,627.41㎡、2階=1,478.97㎡、3階=191.22㎡
建物構造 鉄筋コンクリート造一部鉄骨造3階建
駐車場 約220台

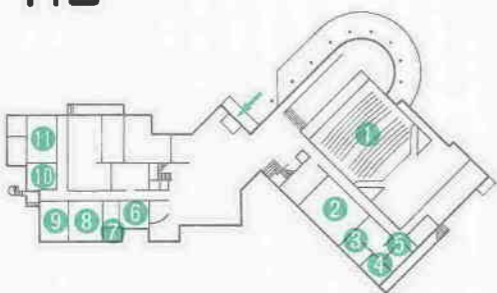
■南文化会館使用料

使用区分	時間区分	料金		
		午前 9:00～正午	午後 0:30～5:00	夜間 5:30～9:30
ホール	入場料などを徴収しない場合(基本使用料)	平日 6,000円	10,800円	14,400円
	土日	7,200円	13,000円	17,300円
	1,000円以下のとき	平日 8,600円	15,500円	20,600円
	1,000円を超え2,000円以下のとき	平日 9,000円	16,200円	21,600円
リハーサル室	平日	1,100円	1,600円	1,900円
	土日	1,300円	1,900円	2,200円
	平日	1,500円	2,200円	2,600円
	土日	1,800円	2,600円	3,100円
第1会議室	平日	1,000円	1,500円	1,700円
	土日	1,200円	1,700円	2,000円
第2会議室	平日	1,400円	2,000円	2,400円
	土日	1,700円	2,500円	2,900円
第3会議室	平日	1,600円	2,300円	2,700円
	土日	1,900円	2,800円	3,200円
第4会議室	平日	1,000円	1,500円	1,700円
	土日	1,200円	1,700円	2,000円
第1和室	平日	1,500円	2,200円	2,600円
	土日	1,800円	2,600円	3,100円
第2和室	平日	1,200円	1,700円	2,000円
	土日	1,400円	2,000円	2,400円
第3和室	平日	700円	1,000円	1,200円
	土日	800円	1,200円	1,400円
茶室	平日	1,400円	2,000円	2,400円
	土日	1,700円	2,500円	2,900円
第1健康増進室	平日	1,200円	1,700円	2,000円
	土日	1,400円	2,000円	2,400円
第2健康増進室	平日	600円	900円	1,000円
	土日	700円	1,000円	1,200円

■市外居住者の使用は5割増。
■リハーサル室の単独使用は、3割増。
■祝・休日は、土・日曜日の使用料。

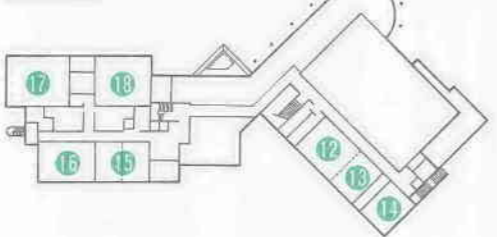
問い合わせ
川越南文化会館 ☎48-4115

1階



- ①ホール…客席358、障害者席5、母子席5、舞台197㎡
- ②リハーサル室…116㎡
- ③茶室(1)…29㎡
- ④茶室(2)…25㎡
- ⑤茶室(3)…22㎡
- ⑥第1和室…12畳
- ⑦茶室…4.5畳
- ⑧第2和室…21畳
- ⑨第3和室…21畳
- ⑩ボランティアビューロー…38㎡
- ⑪創作室…65㎡

2階



- ⑫第1会議室…95㎡
- ⑬第2会議室…63㎡
- ⑭第3会議室…72㎡
- ⑮第4会議室…102㎡
- ⑯トレーニング室…104㎡
- ⑰第1健康増進室…146㎡
- ⑱第2健康増進室…127㎡

環境にやさしい暮らし方①

環境保全課管理係 ☎内線2330

オゾン層は、10年間で30パーセント減少

このコーナーでは、環境問題についてのクイズを、毎月十日発行号に掲載していく予定です。簡単な問題ですから、チャレンジしてみてください。正解は、文章末にあります。

問題

地球環境問題の中に、オゾン層の破壊があげられています。オゾン層を破壊する代表的な物質とはなに？

- 二酸化炭素
- b-フロロン
- 酸素

オゾン層は、地上から二十～三十キロの上空にあり、成層圏と呼ばれる大気の層の一部です。オゾンには、有害な紫外線をカットする働きがあります。仮にオゾン全量が10パーセント減少すると、白人の皮膚ガンの発症率が二六パーセント増加するといわれています。

オゾン層を破壊するといわれる物質の正式名は、クロロ・フルオロ・カーボン。一般的には塩素、フッ素、炭素の化合物です。これは、不燃性、金属を腐食しない、毒性が低いなどの特徴から、エアコンや冷蔵庫、スプレーなどに使用されてきました。この物質は、空気より重い気体であるため、成層圏まで上がるには十年前後かかります。現在、成層圏に達しているのは、今までに生産された約千五百万トンのうちの約10パーセントだといわれています。

オゾン全量は、この十年間で三パーセントも減少しています。この対策として、これからは、フロンガスが使用されている製品は、なるべく使用しないよう心がけましょう。

日本では、昨年十一月に環境基本法が制定され、公害対策から環境保全へと枠が広がりました。そして、人類の存続の基盤である環境を守り、次の世代へ引き継いでいくために、さまざまな取り組みを行っています。また、川越市でも、年々複雑・多様化する環境問題に対応できるように努力しています。

正解 b-フロロン

同和教育シリーズ
莉を越えて 22
私の自慢は
私のふるさと

このシリーズは、平成三年七月、市が愛媛県土居町議会議員、同町文化協合理事江口徹子さんを招いて行った同和問題講演会の要旨を学校教育課でまとめたものです。

何もわかってないのと同じ
娘さんのお父さんは、次のように続けました。「実は娘が家を出るとき、『私がこんなにお願いしてもわかってくれないのなら、家を出て自分の思うとおりに生きていきます。お父さんとお母さんは、町の同和問題アンケートのときには、いつも、もう同和問題は理解した、何度も勉強した、そう答えているけれど、私がいま結婚したいというときに反対するんだったら、何もわかっていないのと同じじゃない。二人の知識はゼロに等しいよ』そう言って家を出たんです。娘の言うとおりで、娘の方がりっぱです。また、お母さんは小さな縫製

工場にお勤めでしたが、職場のお友達に娘のことを話したいけれども、なかなか勇気がわかなかったそうです。でも、ある日勇気を出して職場のお友達に話しました。そこにいたご婦人の一人は、私のよく知っている方で、私たちと中学校のPTA活動のときに一生懸命同和問題に取り組んでくださった方でした。その方が、だんなさんを通じて、娘さんの相手である青年のことをよく知っていてくれていたんです。

このご婦人は、私たちと同じ会の話し合いで手をあげて「私は今日この会に出てくるとき、高校生になる息子に『お母さんはまだわからないで、また同和教育に行くの』と言われました。私は『いや、お母さんはわかっていないつもりだけれど、同和教育というのは同和問題を学ぶということ、学ばば学ぶほど人間にとって大切な教育だと思ってお母さんはいまでも自信はあるんだよ。だけれど、あなたが将来部活といわれるところの娘さんを好きになって結婚したいと言ったとき、あなたを信じてお母さんは心から祝福してあげたいの。行ってくるね』と、私は長男とこんな話をして、出てまいりました。そんな発言をしてくださったご婦人だったんです。(つづく)

4月15日まで、春の全国交通安全運動を実施中！ シートベルトを正しく締める習慣をつけましょう。

子宮・乳がん合同検診 5月6日(金)、午後0時30分から、中央公民館。申し込みは、成人検診応募ハガキで、健康課予防係(☎内線254)へ。

固定資産評価審査委員の選任と職員の仕事異動

固定資産評価審査委員会委員の選任

平成6年4月1日付け

竹内孝也 新富町一〇一
関根保道 鴨田五九六一

人事異動

平成6年4月1日付け ()内は前職

市長部局

部長等 市長公室長(財務部長)新井一吉 企画財政部長(都市計画部長)神田寿雄 市民部長(経済部長)加畑賢次 都市計画部長(建設部長)関根常治 都市整備部長(市民部長)安達元孝 環境部長(環境部参事)水田英夫 経済部長(財務部参事)森田幸太郎 建設部長(建設部次長)奥富貴夫 次長等 市長公室次長 同室政策調整課長事務取扱(健康福祉部次長)小杉正司 市民部次長 同部市民文化課長事務取扱(水道部次長)小倉博 環境部次長 同部環境保全課長事務取扱(総務部参事)松本鋼一 総務部参事 同部総務課長事務取扱(同和对策課長)石井功 総務部次長 同部職員課長事務取扱(職員課長)岩井武夫 総務部参事 同部管財課長事務取扱(総合政策課長)尾崎勝美 企画財政部次長 同部財政課長事務取扱(財政課長)田中潔 市民部参事 同部女性政策推進室長事務取扱(婦人青少年課長)平井泰子 健康福祉部次長 同部障害福祉課長事務取扱(障害福祉課長)水村宏 健康福祉部参事 川越市社会福祉協議会へ派遣(資産税課長)宮島正二 建設部次長 同部道路建設課長事務取扱(道路建設課長)秋馬和夫 都市計画部参事 同部開発指導課長事務取扱(開発指導課長)山崎三

水道部

部長等 水道部長(新清掃センター建設事務所長)若林文男 次長等 水道部次長 同部水道管理課長事務取扱(市民部次長)三原松宏

教育委員会

部長等 市民税課長(収納課長)川崎勇次 国民年金課長(交通安全課長)田中康智 交通安全課長(商業高校事務長)富田兵吉 新清掃センター建設事務所長(清掃事業所長)山田範男 秘書課長(秘書室長)初野敬彦 広聴課長(障害福祉課長)高梨耕治 同和对策課長(職員課長)高梨耕治 同和对策課長(総合政策課長)大石勇夫 収納課長(福原出張所長)矢澤栄 保険課長(大東出張所長)内田芳三 芳野出張所長(7級に昇格)小関善久 古谷出張所長(7級に昇格)岩田美 高階出張所長(7級に昇格)斎田浩三 福祉課長(社会教育課長)浅野安司 高齢化社会対策推進室長(監査委員事務局次長)小高勇 青少年課長(婦人会館課長)高橋眞佐子 環境業務課長(都市計画課長)丸山壽和 環境業務課長(清掃事業所長)丸山壽和 環境業務課長(管財課長)栗吉野進 街路課長(管財課長)栗原秀美 福原出張所長(高階土地整理事務所次長)大塚守 名細出張所長(建設管理課長)池田清一 大東出張所長(診療所事務局長)山田茂

農業委員会

部長等 生涯学習課長(北公民館長)内藤和子 文化財保護課長(総務課長)木村利彦 図書館長(図書館長)田中哲郎 中央公民館長(南公民館長)天沼三 南公民館長(保健体育課長)岡田允夫 北公民館長(大東南公民館長)柿沼征臣 大東南公民館長(健康課長)長沢和男

農林水産部

部長等 事務局次長(秘書室長)細田照文 事務局長(秘書室長)細田照文 次長等 事務局次長(8級に昇格)市川登喜雄

男 都市整備部次長 同部都市整備課長事務取扱(区画整理課長)川野栄 課長等 市民税課長(収納課長)川崎勇次 国民年金課長(交通安全課長)田中康智 交通安全課長(商業高校事務長)富田兵吉 新清掃センター建設事務所長(清掃事業所長)山田範男 秘書課長(秘書室長)初野敬彦 広聴課長(障害福祉課長)高梨耕治 同和对策課長(職員課長)高梨耕治 同和对策課長(総合政策課長)大石勇夫 収納課長(福原出張所長)矢澤栄 保険課長(大東出張所長)内田芳三 芳野出張所長(7級に昇格)小関善久 古谷出張所長(7級に昇格)岩田美 高階出張所長(7級に昇格)斎田浩三 福祉課長(社会教育課長)浅野安司 高齢化社会対策推進室長(監査委員事務局次長)小高勇 青少年課長(婦人会館課長)高橋眞佐子 環境業務課長(都市計画課長)丸山壽和 環境業務課長(清掃事業所長)丸山壽和 環境業務課長(管財課長)栗吉野進 街路課長(管財課長)栗原秀美 福原出張所長(高階土地整理事務所次長)大塚守 名細出張所長(建設管理課長)池田清一 大東出張所長(診療所事務局長)山田茂

男 生涯学習課長(北公民館長)内藤和子 文化財保護課長(総務課長)木村利彦 図書館長(図書館長)田中哲郎 中央公民館長(南公民館長)天沼三 南公民館長(保健体育課長)岡田允夫 北公民館長(大東南公民館長)柿沼征臣 大東南公民館長(健康課長)長沢和男 部長等 事務局次長(秘書室長)細田照文 事務局長(秘書室長)細田照文 次長等 事務局次長(8級に昇格)市川登喜雄



狂犬病予防注射と犬の登録

犬は、友達。だけど、飼うためには、守らなければならないルールがあります。今回は、法律で義務づけられている狂犬病予防注射と登録についてお知らせします。

狂犬病は、狂犬病ウイルスに感染している動物(特に犬)にかまれたり、なめられたりすることによって感染します。ウイルスは、末梢神経に入り、神経節・脊髄・脳へ広がり、脳炎を起こします。発病までの潜伏期間は長く、一、二か月かかります。症状はまず、カゼに似た軽度の発熱を伴う倦怠感、食欲不振、頭痛など。それから、神経過敏になり、光や音、振動などに異常な反応を示します。さらに進むと、ツバが飲み込めず、よだれを流すようになったり、水を見たり想像したりするだけで痙攣を起こすようになります。発病するとほとんど死に至り、世界中の国で発生する可能性のある恐ろしい病気です。

日本ではここ何年も、狂犬病は発生していません。それは、生後三か月(九十一日)以上の犬の飼い主に、毎年、狂犬病予防注射を受けさせることと市役所への登録が、法律で義務づけられているからです。

市では、市内三十か所で、四月四日(月)から五月二日(月)まで、狂犬病予防注射と犬の登録を行っています。経費五千円を持ち、最寄りの会場で、注射と登録を済ませてください。

この期間中、会場へ行けない方は、最寄りの獣医さんで注射(有料)を受けさせましょう。狂犬病予防注射済証と登録料(二千五百六十円)を持ち、市役所二階・健康課へお越しください。狂犬病予防注射の抗力は、一年間です。そのため、毎年一回の予防注射が必要です。また、鑑札・注射済票は、犬の身分証明書といえます。犬につけておくことは、法律で定められています。

※狂犬病予防注射と登録の日程は、三月二十五日発行の広報川越で確認してください。

いきいきシルバニア 20

おいしく食べてコミュニケーション

毎月第三火曜日、川鶴公民館では大勢のお年寄りが手作りの料理を食べながら、楽しいひとときを過ごしています。

この「会食」を開いているのは、平成元年に川鶴公民館で行った福祉講座の受講生が作った「川鶴ボランティアグループ・カトレア」。

「カトレア」は、ボランティア活動とあわせ、地域のお年寄りに食事を通してコミュニケーションを深めていただこうと、公民館だよりで希望者を募集。名細地区や霞ヶ関地区から集まったおおよそ四十人のお年寄りが、老人会「きさらぎ」を結成。平成五年二月から月一度の会食が始まりました。

「カトレア」の皆さんは、「この日をいつも心待ちにしている」とか「仲間ができてよかった」と、にこやかに話します。経費の助けと旬の味わいを兼ね、家庭菜園で育てた野菜を提供する方もいらっしゃいます。

奉仕の心と感謝の心が溶け合って和やかな雰囲気でした。



男女でつくるハーモニー

4月10日から婦人週間・27日市民フォーラム

四月十日から一週間は「婦人週間」。これは、わが国の女性が初めて参政権を行使した日を記念して、昭和二十四年に設けられたものです。

川越地区消防組合

消防本部総務課長(消防本部警防課長)市川三郎 消防本部予防課長(消防本部総務課長)矢内孟 消防本部警防課長(消防本部予防課長)内野好和 川越消防署大東分署長(川島消防署消防課長)岡田豊穂 川島消防署消防課長(川越消防署大東分署長)内藤実

市民フォーラム

テーマ：翔び出そう、地域へ地球へ 女性・環境・平和

講師：総理府婦人問題企画推進有識者会議座長・縫田嘩子さん、アジア女性会議ネットワーク

平成六年度のテーマは「性にとらわれず いきいきと暮らせる時代を築こう」。市では婦人週間を記念し、市民フォーラムを開催します。

1 デイネーター・船橋邦子さん 日時：四月二十七日(水)、午後一時三十分(開場二時)〜三時三十分 会場：やまぶき会館

整理券：女性政策推進室(市役所二階)と各公民館に用意 問い合わせ：女性政策推進室 内線581



退職者 平成六年三月三十一日付け 福田春雄(政策審議室長) 原田守雄(環境部長) 綾部慶次郎(水道部長) 福田勇(経済部参事) 田口久雄(教育委員会管理部長) 四元仰(図書館長) 中島亮忠(農業委員会事務局長)

事業所統計調査にご協力ください

製造加工業、商業、サービス業などすべての事業所を対象に、四月二十日現在で「事業所統計調査」を行います。県知事から任命された調査員が、事業所へ伺います。産業構造や地域分布を調べるこの調査は、総務庁が実施するもの。結果は、経済・社会政策等に活用させていただきます。ご協力ください。

調査内容：事業所の変動状況等 問い合わせ：情報統計課統計係 内線713

自動販売機の道路へのはみ出しはやめましょう

道路上に自動販売機を出すことは、通行の妨害になるばかりでなく、非常に危険です。また、道路法違反(無許可道路占有)、道路交通法違反(無許可道路使用違反)にも当たります。道路にはみ出して設置してある自動販売機は、六月末日までに撤去・改善するようにしましょう。問い合わせ：道路維持課占用係 内線387 川越土木事務所 43-20200 川越警察署 46-0110

固定資産課税台帳の縦覧は、4月11日(月)〜5月2日(月)(土・日・祝日を除く)。詳しくは、3月25日発行の広報川越。資産税課庶務係 内線841

労働保険(労災・雇用)の申告納付は、5月16日(月)まで。期日までに手続きをしてください。詳しくは、川越労働基準監督署 42-0891へ。

川越市役所 24-8811

平成6年4月10日



タイ米をおいしく食べる会

農業ふれあいセンター
26-6551

タイからの輸入米(インディカ種)のおいしい炊き方、特性を生かした調理(ピラフ・おかゆ)の方法と試食。

日時... 4月23日(土)、午後2時~3時
対象... 外国産米に興味のある方
定員... 先着30人 経費... 300円
申し込み... 4月16日(土)、午前9時から農業ふれあいセンター(電話可)



監修/昭和女子大学・大学院教授 福場博保

炊き方



★残りごはんの保存法

外国産米のジャポニカ種のごはんは、国内産米のごはん同様の保存方法で大丈夫です。インディカ種20~30%を含んだごはんも同様です。炊きたてのごはんを人肌まで冷まして1食

分ずつラップに包み、冷凍保存します。なお、インディカ種だけで炊き上げたごはんについては、同様の保存をしても粘りが少なくなりますので、白飯で食べるよりも、その特徴を生かした調理で使うことがよいでしょう。

外国産米の特徴



アメリカ産米

アメリカから輸入されるお米は、主にカリフォルニア州(一部南部の州)で生産される中粒(ジャポニカ)種で、一般には、日本のお米に比べて粒がやや長いものの、粘りや硬さ等の食味は日本のお米に近いものといわれています。



タイ産米

タイから輸入されるお米は、主にタイの中央平原から南部にかけて生産されている長粒(インディカ)種で、日本のお米や今回輸入されるその他の国のお米に比べ細長い形をしており、粘りが少ないのが特徴です。



豪州産米

オーストラリアから輸入されるお米は、南東部のニューサウスウェールズ州で生産される中粒(ジャポニカ)種で、4月~6月ごろに収穫されます。これは、アメリカのカリフォルニア州から導入したお米を改良したもので、日本のお米に比べて粒がやや長いものの、粘りや硬さ等の食味は日本のお米に近いものといわれています。



中国産米

中国から輸入されるお米は、主として3つの地域で作られています。小站米は、河北省・天津市を中心に作られているお米、東北米は、遼寧、吉林、黒龍江の各省と内蒙古東部にいたる地域で作られているお米ですが、このほか江蘇省南部地域(上海周辺)で生産されているお米があります。いずれも、粒の形は日本のお米によく似ており、食味も日本のお米に近いといわれています。

輸入米のおいしい炊き方

世界で生産されているお米は、日本型の中・短粒(ジャポニカ)種とインド型の長粒(インディカ)種に大別されます。

インド型のお米は、長粒で細く、炊いたときのごはんは粘りが少ないのが特徴です。これに対して、日本型のお米は、粒が短くて太く、炊くと粘りがあるのが特徴です。

タイプが少し違う外国産米でも、水加減や浸漬時間などちょっとした工夫で、日本のごはんと同じように、あるいは日本のごはんに近い味が味わえるのです。

Point 1 キッチンとお米を計ります

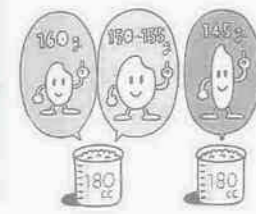
炊飯器についている計量カップで、キッチンとお米を計りましょう。

1カップに入るお米の重量は、お米の種類によって違います。それは、お米に含まれている水分の量やお米のカサの違いによるものです。

1カップ(180cc)のお米の重量は、国内産米では約160g、外国産米のジャポニカ種では約150~155

g、インディカ種のお米では約145gです。

同じカップで水加減をしますから最初が肝心です。



Point 2 手早くお米を洗います

外国産米でも国内産米と同じように洗います。

最初は、たっぷりの水で4~5回軽く混ぜるようにしながら洗い、水を捨てます。2回目からは、やや手早く、短時間かき混ぜて洗います。この動作を3~4回繰り返して、その後、3回ぐらい水を替え、すすぎます。最後は、水けをキッチンできりましょう。

洗米は、お米の表面についているヌカなどを洗い流すことが目的ですから、手早く行うことがコツです。洗米をゆっくりするとせっかくのごはんがヌカ臭くなります。

Point 3 おいしさの決め手 - 水加減

おいしいごはんを炊くためには、水加減が大切です。

国内産米を炊くときの水加減は、重量比では、お米1に対し、1.4~1.45を目安にしていますが、いろいろ試してみた結果では、外国産米では、お米1に対して1.5~1.55(ジャポニカ種)~1.6(インディカ種)が目安です。ですから、外国産米の水加減は、国内産米より少し多い水加減になります。

これをわかりやすく容量比に直すと、下表のようになります。この表を目安に、硬め、柔らかめなど、各家庭の好みに合わせて水を多め、少なめにするとよいでしょう。

	米(カップ)	水(カップ)	容量比
国内産米	1	1 $\frac{1}{5}$	20%増
ジャポニカ種	1	1 $\frac{1}{4}$	25%増
インディカ種	1	1 $\frac{1}{4}$ 強	30%増

*水加減は、洗う前のお米を計った同じカップで計りましょう。

*1カップは180ccとしています。

*インディカ種が20~30%ブレンドされた場合は、ジャポニカ種の場合より少し多めの水加減になります。

*加水量は、洗米時の吸水を含むものです。例えば、3カップのお米を炊くときは、ジャポニカ種の場合は、3 $\frac{3}{4}$ カップの水を、インディカ種の場合では、4カップの水を加えて炊きます。

*これらの水加減は、一般家庭向けの一つの目安です。

Point 4 ふっくらごはんのために、お米を水にねかせます

ふっくらごはんを炊くコツは、米粒の中心まで十分に水を吸わせることです。

水温によって多少異なりますが、国内産米では、夏なら30分ぐらい、水温の低い冬では1~2時間ぐらいは浸漬します。外国産米のジャポニカ種では、国内産米と同様の浸漬時間ですが、インディカ種のお米(20~30%のブレンドの場合を含む)の場合には、若干、浸漬時間を長くしたほうがよいでしょう。また、時間がないときには40℃

ぐらいのぬるま湯を用いると、冬でも、1時間ぐらいで大丈夫です。

この水加減・浸漬時間などで、通常の炊飯と同様に炊きます。



Point 5 あわてず、さわがず、じっくり蒸らす

蒸らしは、自動炊飯器でもごはんをおいしく炊くポイントの一つです。蒸らしの工程が入っていない炊飯器のときは、スイッチが切れても、そのまま10~15分ほどおいてください。ここで、最終的にごはん粒の水分が均一になるようにするためです。

Point 6 しゃもじでほぐして最後の仕上げ

蒸らしが終わっても炊きあがったままにしておくと、蒸れ固まってしまうことがあります。底の方からごはんをつぶさないように大きく堀りおこすように混ぜて、余分な水分を逃がします。

みんなの作文



三十年ごのぼく

大東東小学校二年
池ノ谷一成

十一月十七日、ぼくのかよっている大東東小学校が百二十さいのたん生日だったんだ。おまんじゅうや、下じきももらったんだ。

それから、「三十年ごのぼく」というので、えにつきをかい、大きなタイムカプセルにも入れたんだ。三十年ごにあけるんだよ。

三十年ご、ぼくは三十七さいになつていんだよ。

大東東小学校の校ちよう先生になつていんだ。いえが学校のすぐちかくだから、あるいてもいけるし、ざんぎようしてもすぐいえにかえられるからだよ。それから、大東東小学校はふるいから、五かいだでの校しやにするんだ。そして、エレベーターもつけるんだ。

そうじも、みんなが一生けんめいできるように、じどうでうごくぞうきんや、ほうきをつくると、みんなのしんで、そうじをやるとおもうよ。そうなる、学校がきれいになるんだ。学校の校ていにある大きなけや



きも、もつと大きくなつていとおもうので、けやきの下におひるねをするぼしよをつくるんだ。

たいいくかんも、いままでの三ばいぐらにして、やきゅうやサッカーができるようにするんだ。

校ていも、もつとひろくしたいな。

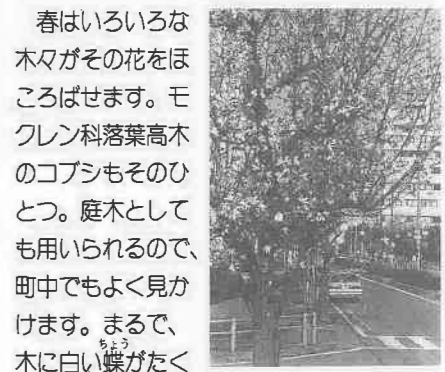
プールも、おん水プールにしてすべりだいや、なみがでるプールもつくりたいな。そうしたら一年中およげるものね。

きゅうしよくも、きょうしつでたべらんじやなくて、一年生から六年生までいっしよにあつまつてたべられるところもつくるといいな。レストランみたいに、きれいなところになりたいな。すきなものを、じぶんでえらべるようにしたいな。

これがぼくの、三十年ごのゆめなんだ。

おしゃべり倶楽部 61 気樹木

コブシ



春はいろいろな木々がその花をほころばせませす。モクレン科落葉高木のコブシもそのひとつ。庭木としても用いられるので、町中でもよく見かけます。まるで、木に白い蝶がたくさんとまっているような姿が印象的です。つぼみの形がにぎりこぶしに似ているので、コブシという名がついたそうですが、見る角度がちがったのか、「どこが似てるんだろう」というのが正直な感想でした。写真は、川越駅西口から南西へのびる、川越商業高校テニスコート脇の道路。ここには、樹齢20年ほどのコブシが49本並んでいます。やわらかな春の日差しに包まれて、白い花がいつそうまぶしく感じられました。

俳句

川越若葉会

酒そへて父を酔はしむ冬の墓
竹筒に菊一本やかな女の忌
草の実のいまはじけどき恋終わる
冬の虹明日ゆく街へかかりをり
満月を流さず運河ながれけり
草の実をつけて野良猫かへりけり
あともどり出来ぬこの道曼珠沙華
婆眠る墓苑の隅のこぼれ萩
「寄り道」といふ名の飲み屋油照り
またたびや信濃の宿に雑魚寝して

沈丁の通りすがりの匂ひかな
紙雑かざりてナースステイション
引きそびれ引き忘れ鳴残りけり
春塵を吸ひ込んである埴輪の目
臘梅の影を置きたる日の障子
蚤の市賤しからざる雛飾り
陽炎ふと見れば四辺に広がりし
鴨行き来月の影にはついで触れず
横川へ棹晒しの灰汁を垂れ
籬ゆるめつつ一幹の蔓枯るる

新宿町二 太田文枝
新宿町二 石田馨女
南大塚 加藤好子
新宿町三 渡辺麻里
新宿町三 中嶋志摩
新宿町二 小ノ沢久子
末広町三 木村梢
新宿町三 新井小百合
清水町 城市仁
新宿町一 齊木武男
広栄町 井上清子
小ケ谷 粕谷静子
旭町一 杉本喜光
吉田新町一 小沢てる子
新富町二 小澤徳二郎
新富町二 吉田嘉代子
松江町一 荻野しゅん吉
笠幡 大井静絵
霞ヶ関北三 吉成れい
新富町二 塩崎彩雲望

もしもしコーナー 61

環境保護の先進国である北欧では、人々のあいだに「4R活動」が浸透しているという話を耳にしました。「4R」とはどういう意味ですか。

A Reduce (ごみになるものを減らす)、Reuse (再利用)、Recycle (再生の頭文字をとったもので、ゴミを出さない暮らしをしようという活動です。ドイツ、スウェーデン、デンマークなどでは、Reduceが、政策の基本となっています。日本では、リサイクルの仕組みづくりが始まったところですが、リサイクルは、ゴミになってしまったものの「後始末」ではありません。大切なのはゴミになるものを「買わない、出さない」ということ。使い捨ての製品は避け、詰め替えのできるものを選ぶ、買い物袋を持ち歩く、牛乳やビールはびんのものを買うなど、できることはいろいろあるはず。私たちが、常に「4R」を心に留めて生活したいものです。

時の鐘と十九年



小江戸川越のシンボル「時の鐘」。一日四回(午前六時・正午・午後三時・午後六時)鐘の音が六つゴーンと蔵の町並みに響き渡っています。

ところで、だれがこの時の鐘をついているか御存じですか？ 実は、電動仕掛けの機械です。この機械が設置されたのは、昭和五十年六月十日の「時の記念日」。十九年間、機械を管理し続ける宮岡正一郎さん(67歳・幸町)。「当初は、鐘の音がうるさいと言われたこともありましたが、今は、今では鳴らないときは、近所の人や観光客が心配して教えてくれるんです」。故障で鳴りやまなかつたことや、時間をセッとするのを間違え夜中に鳴つたこともあったそうです。

先日、県知事から感謝状が宮岡さんに贈られました。「季節ごとに、音色が微妙に違うんですよ」と話してくれました。もうすぐ時の鐘前の市道から電線が無くなり、鐘の音がいつそう蔵の町に響き渡ることでしょう。

まちのできごと 109 パレット

川越市の面積は109.18km



問い合わせは、編集さん(022-0544)

激動の青春時代をつづる

昭和20年4月に旧制川越中学校(現川越高校)に入学した同期生たちが、還暦記念の文集「おーい、楠の木よ」(A5判・720ページ)を自費出版。戦中戦後の激動期に過ごした青春時代の体験や思い出、すでに亡くなった同窓生への追悼文などの6部構成で172人が寄稿しました。同文集は、市・県立図書館などでご覧になれます。

遊び心から生まれた文化

3月17日(休)、勸日本サッカー協会副会長・岡野俊一郎さんによるスポーツ講演会が、やまぶき会館で開催されました。「やらされるものではなく、みずからの意志で楽しむもの。スポーツは、遊び心から生まれた文化です」と語っていました。詰めかけた人たちは、体験談を交えた楽しい話に、熱心に聞き入っていました。



心が和む手作り絵本

「手づくり絵本展」が、3月25日(金)～27日(日)に市立図書館展示室で行われました。同館講座受講生とグループ・エッグポケット会員の作品56点が紹介されました。世界に一冊しかない心温まる絵本。「かわいらしい絵に心が和みます」「私も子どものために作ってあげたい」と、訪れた人たちは楽しそうにページをめくっていました。



イラン

梅津理美(32歳・六軒町1)

サラーム(こんにちは)! すべてはこのことばから始まる。見知らぬ旅人に茶をふるまう歓待の国。半年の滞在中よくトルコマン系イラン人にまちがえられる。二千年来中国とローマを相手にしてきたきついの国際人である。誇り高く情に厚い。「おしん」や武士道をよく理解する。趣味はおしゃべり。買い物もゆっくりと会話をしながら値切ってゆく。

香辛料が豊富な国にもかかわらず料理はマイルド。何種類もの香草をブレンドしたハーブ料理がお得意。野菜はどれも香り高く子どものころ食べた胡瓜を思い出す。胡瓜、胡麻、胡桃...中国の西「胡の国(ペルシア)」から伝わった食物は多い。テヘランの様な高原の首都も楽しいが、赤茶けた絶壁に囲まれた南部の村も楽しい。写真は南への道中にヨーグルトをふるまってくれたらば。イランのお正月は春分の日、みんな正月の準備にバザールに繰り出しているだろう。

イラストコーナー



横田美恵子さん(16歳 吉田新町1)

和紙にたくして

さくら

はり絵
新井紀子さん
文
新井時子さん



自然が冬の眠りからめざめ、少しずつ色づき始めるころ、あちこちの公園や川岸は桜の花でほの白く染まる。心の中まで温かくなるようなほんとうの春。大きな桜の木の下で、誇らしげに咲く花を見上げていると、それは、桜のやさしさをみんな自分のものにしてしまったような、春をそのまま衣装にしてまとうているような、そんな幸せな気持ちになる。小枝の間から見える空は、穏やかにほほ笑みかけ、待ちわびていた季節を共に喜んでくれているようだ。花のときも、散りゆくときも、美しい桜は、私の中で、春をいちばん初めに告げてくれる花として印象深い。ひら、ひらと散る花びらを手のひらでそっと受け、胸に抱きしめ、春を愛しむ。

どろんどろん

編集日記

広報川越の発行は、①記事の掲載、扱い方、ページ数などを決める「編集会議」②取材、編集、レイアウト③印刷屋さんへ原稿を出す④文字校正⑤色校正(2校)⑥印刷⑦完成・配布、という過程を経ます。月2回の発行なので、このサイクルは半月ごと。特に②では、悪戦苦闘の毎日。「1日が30時間ぐらいあればいいのに」と思いながら、すぐに③の期日が——▶4月、異動の辞命をいただきました。144号の編集に携わり、これが最後の原稿になります。取材先で出会った方々、アドバイスをいただいた諸先輩、影で支えてくれた家族、スタッフたち、感謝でいっぱいです。6年間、ありがとうございました。

TV

わが街川越 番組ガイド

38ch テレビ埼玉 毎週火曜日 午後5時30分～5時40分 匳午後10時15分～10時25分

■一部変更になることがあります。あらかじめご了承ください。



石原のささら獅子舞

4.12

TUESDAY

新年度予算を語る

新年度予算の概要、市政の方針について、舟橋市長が語ります。新年度予定される事業、オープンする施設なども紹介。福祉の充実、都市基盤整備などに重点を置いた、市民生活を守るための実質的な予算となっています。

4.19

TUESDAY

川越景観100 都市景観百選シリーズ③

すぐれた景観を守り、育て、まちづくりに役立てようと、平成5年3月に決定した「川越景観百選」。番組では、歴史を感じさせる建築物や造形、自然の風景など、市内全域の100の景観をシリーズで紹介していきます。

4.26

TUESDAY

川越の伝統行事⑧ 石原のささら獅子舞

市内には数多くの伝統芸能や民俗行事が残されています。県指定無形民俗文化財「石原のささら獅子舞」もそのひとつ。歴史は古く、始まりは慶長12年(1607)と伝えられており、由緒が明らかな川越を代表する獅子舞です。

わたしのまちの
ときめきテレビ

★市立図書館で平成3年度放送分までの「わが街川越」が見られます。

広報川越 836

■発行／平成6年4月10日(毎月10日・25日発行)

■編集／川越市広報課 〒350 埼玉県川越市元町1-3-1 ☎0492-24-8811内線433

■発行人／川越市長 舟橋功一

■印刷／尙青山印刷

広報川越は再生紙を使用しています