

川越

No. 851

平成6年11月25日



川越水上公園取り付け道路の南側にある野道を西に向かって歩きました。両脇に草の生えた曲がりくねった道は、歩く感触が楽しく、秩父の山並みが、のどかな雰囲気をいっそう引き立ててくれます。薬師堂を過ぎて左へ折れるとたわわに実る柿の木。畑を作っている婦人から「渋柿だよ」と教えられました。細長くて朱色の実は、葉が落ち、しだいに色を失っていく景色に溶け込み、趣を募らせます。傍らの石仏にできた日だまりも秋を感じさせる斜光線でした。



シリーズ110
【豊田本】

わたしたちのまち 平成6年11月1日現在 (在住外国人を含む)
人口317,109人 前月比+415人 ■男160,444人 ■女156,665人
 ●出生 284人 ●死亡 123人 ●転入等 1,415人 ●転出等 1,161人
世帯数108,401世帯 前月比+260世帯

川越市民憲章(抜粋)

- 1 郷土の伝説をたいせつにし、平和で文化の香りたかいまちにします。
- 1 自然を愛し、清潔な環境を保ち、美しいうらおいのあるまちにします。
- 1 きまりを守り、みんなで助けあう明るいまちにします。
- 1 働くことに生きがいと喜びを感じ、健康でしあわせなまちにします。
- 1 教養をふかめ、心豊かな市民として、活力にみちたまちにします。

- 川越市からのお知らせ
12月の市政懇談会・技能労務職員募集・リサイクル自転車販売ほか
- お知らせパック
- けんこう
- 市民の日
- 社協だよりが折り込まれています。
- *25日発行の広報は、翌月の行事等を中心に編集しています。

14 12 10 7 2

川越市からのお知らせ

KAWAGOE CITY INFORMATION

声を聴かせてください



市政懇談会を開催中

市民の皆さんの意見を市長が幅広く聴かせていただく、市政懇談会を各地域で開催中です。今年五月から自治会連合会の支会単位で開催し、十一月までに十四回行われ、多くの皆さんから貴重なご意見をいただいております。

市政懇談会では、市政・生活にかかわるすべてのご意見を伺います。参加を希望される方は、各自治会長か広聴課へご連絡ください。十二月は南古谷支会を対象に開催します。

●南古谷支会の自治会
南田島・牛子・木野目・並木・今泉・上久下戸・下久下戸・宮本・菅沼・波井・古市場・さくら堤・わかば台・川越ハイツ・わかば台藤木・南古谷団地・河原町・ゆたか・あゆみ・あすなろ・泉宮川越今泉団地・LM川越南古谷
問い合わせ：広聴課対話係 ☎内線 2141

12月の市政懇談会日程

月日	時間	会場	対象
12月2日(金)	午後7時～9時	南古谷公民館	南古谷支会の自治会

資源ごみ(紙ごみ)分別収集のお知らせ

川越市では、ごみの減量・資源化を目的に「資源ごみ(紙ごみ)の日」を定め、紙類の分別収集を実施しています。新聞紙・雑誌・段ボール・牛乳パックなどの紙類をリサイクルすることは、ごみ処理経費の節減、最終埋め立て処分場の有効利用につながります。また、ひとりひとりの環境への意識は、地球環境の保全につながります。

平成六年度は次の地区、日程で実施しています。収集日(毎月第三水曜日)は午前八時までに紙ごみを集積所に出すようご協力をお願いします。(雨天決行)
収集地区：石原町一・二丁目、神明町、宮元町、パークファミリア、今成、今成東条、霞ヶ関北地区(東急団地、霞ヶ関北一・六丁目)、古谷地区(ワンダランドを除く)、高階地区(藤間南、熊野町、清水町、稲荷町、富士見)、芳野地区、山田地区、名細地区
日程：12月21日、平成7年1月18日、2月15日、3月15日
問い合わせ：資源対策課資源対策係 ☎内線 22000

六丁目)、古谷地区(ワンダランドを除く)、高階地区(藤間南、熊野町、清水町、稲荷町、富士見)、芳野地区、山田地区、名細地区
日程：12月21日、平成7年1月18日、2月15日、3月15日
問い合わせ：資源対策課資源対策係 ☎内線 22000

問い合わせ：資源対策課資源対策係 ☎内線 22000

水銀含有ごみは専用の収集袋でお願いします

乾電池、蛍光灯、体温計など水銀を含んだごみは、適正に処理しないと環境汚染につながるおそれがあります。水銀含有ごみは、必ずほかのごみと分けて出してください。

袋を、十二月中に自治会を通じて各家庭に配布します。使用済の乾電池や体温計はこの袋に入れて保管し「不燃物収集日程表」の○印の日に集積所へ出してください。袋に入らない蛍光灯などは、別の袋または購入時のケースに入れて同様に○印の日に集積所へ出して

問い合わせ：資源対策課管理係 ☎内線 22001



技能労務職員を募集します

市では、左記のとおり技能労務職員を募集します。

(職種・募集人員・資格)

- 1 業務員(各1人)
①印刷室における印刷業務
②みよしの授産学園において精神薄弱者の介助
いずれも昭和三十五年四月二日から同五十年四月一日までに生まれた方。
- 2 自動車運転手(1人)
市用自動車の運転業務
昭和三十五年四月二日から同五十年四月一日までに生まれた方。

平成七年一月十三日
川越市役所会議室
問い合わせ：職員課人事係 ☎内線 22001

問い合わせ：職員課人事係 ☎内線 22001

平成七年一月十三日
川越市役所会議室
問い合わせ：職員課人事係 ☎内線 22001

問い合わせ：職員課人事係 ☎内線 22001

川越市役所 ☎24-8811

「存じですか?」 「自動車NOX法」の車種規制

クリーンな大気環境を目指して、平成五年十二月一日から首都圏と大阪・兵庫圏の特定地域(県内では川越市を含む五十六市町村)において「自動車NOX法」による「車種規制」が開始されました。



これは、ディーゼル車、ガソリン車・LPG車を問わず、トラック(バンを含む)、バスやこれらをベースとした特種自動車については「特定自動車排出基準」に適合する自動車を使用してもらい、窒素酸化物(NOx)の排出総量を削減しようとする制度です。

基準を満たさない自動車については、次のような規制があります。

平成五年十二月一日(車両総重量が三・五トンの場合は、同八年四月一日)以降に登録された新車については、特定地域内では登録できなくなっています。特定地域内に使用の本拠がある現在使用中の自動車については、車種ごとに定められた猶子

期間の後に、使用できなくなり。猶子期間は、初年度登録年月日から起算して、おおむね八十二年程度。早いものでは平成六年十二月一日に期限切れになるものがあります。
「基準の適否」「猶子期間」などについては、平成五年十一月から検査等の際に自動車検査証の備考欄に記載してありますので参考にしてください。
詳しくは、埼玉陸運支局所沢自動車検査登録事務所(所沢市牛沼六八八 ☎0429-1981600)にお尋ねください。
問い合わせ：環境保全課大気対策係 ☎内線 2613

児童扶養手当

特別児童扶養手当

児童扶養手当は、母子家庭または父親に一定の障害がある児童の母(母親に代わって児童を養育している方を含む)に支給するものです。また、特別児童扶養手当は、精神または身体に障害がある児童を家庭で養育している方に支給するものです。

三千円を加算
■次の場合は受けられません
児童の父母または養育者が公的年金(老齢福祉年金を除く)を受けられることのできる場合
児童が児童福祉施設(母子寮・通園施設を除く)に入所している場合
特別児童扶養手当
次のいずれかに該当する二十歳未満の児童を養育している方が受けられます。
精神に障害があり、一人ではまったく日常生活ができないまたは著しく制限される児童
身体に障害があり、おおむね身体障害者手帳一・二級または三級程度の児童
支給額：重度の障害の場合
児童一人につき月額五万四千円
中度の障害の場合
児童一人につき月額三万三千三百円
軽度の障害の場合
児童一人につき月額二万七千五百円
児童二人の場合は月額五万五千円を加算
児童三人目からは一人につき

児童扶養手当

次のいずれかに該当する一八歳未満の児童または二〇歳未満で障害のある児童を養育している方が受けられます。

父母が離婚した児童
父が死亡した児童
父が一定の障害の状態にある児童
父に一年以上遺棄されている児童
その他の理由で父と同一生計にない児童
支給額：児童一人の場合
所得により月額四万四千円または二万七千五百円
児童二人の場合は月額五万五千円を加算
児童三人目からは一人につき

父母が離婚した児童
父が死亡した児童
父が一定の障害の状態にある児童
父に一年以上遺棄されている児童
その他の理由で父と同一生計にない児童
支給額：児童一人の場合
所得により月額四万四千円または二万七千五百円
児童二人の場合は月額五万五千円を加算
児童三人目からは一人につき

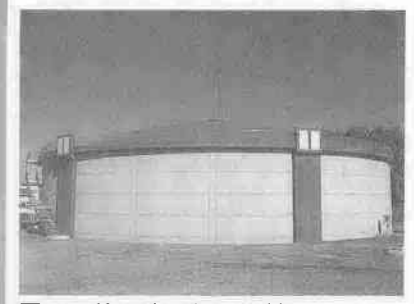
問い合わせ：福祉課児童福祉係 ☎内線 22001

訂正 平成6年11月10日発行の広報川越3ページ「都市景観デザイン賞」の施工に誤りがありました。 正=出光工務店 誤=出水工務店

市内で一番目の県水受水場が完成

霞ヶ関第二浄水場内に霞ヶ関第二浄水場配水池（容量一万五千立方メートル）が完成しました。同配水池は、県から購入した水（県水）を受ける市内で二番目の県水受水場。今までは、中福受水場だけで県水を受け、市内の各浄水場を経由して各所へ給水していましたが、近年の水需要に対し、受水施設の整備が必要となっていました。

この配水池新設によって主に入間川以西への安定供給が図られるほか、補完体制が整えられ、飲料水の確保が実現しています。水は限りある資源です。日ごろから節水にご協力をお願いします。問い合わせ：水道工務課管内線35000



霞ヶ関第二浄水場配水池（笠幡85-2）

視覚障害者に耳よりな新刊情報テープ

市立図書館では、一か月間に受け入れた図書の名目、著者名などを紹介する視覚障害者用の情報テープ「新刊案内」を作っています。書店に比べると少し遅れますが、テープの冒頭には、毎月数冊、図書館職員の見点で選んだ本の紹介文の朗読もあり、図書探しに役立てることができます。

このリストの中からご希望の本をリクエストいただき、プライベートテープの作成に活用すること

選挙管理委員会からのお知らせ

第一二八回国会において次の政治改革関連四法が成立しました。

■公職選挙法の改正
衆議院議員の選挙制度が中選挙区制から小選挙区比例代表並立制に変わります。

■衆議院議員選挙区画定審議会設置法の制定
小選挙区の区割り案、総理府に設置される衆議院議員選挙区画定審議会が作成し、内閣総理大臣に

勧告します。

■政治資金規制法の改正
団体からの寄付が制限され、政治資金は政党が中心になつて集めることにより、透明性を高めめます。

■政党助成法の制定
政党に対して国からの助成が行われます。

改革の基本部分は、衆議院議員の選挙区を定める法律が成立・施行されてから施行されます。詳しくは、次号以降の広報紙でお知らせします。

もできます。プライベートテープは、本全体のほか、部分的な朗読もできますので、ご利用ください。問い合わせ：市立図書館22105000

公職選挙法が改正されました

公職選挙法の改正点は、おおむね次のとおりです。他の法律については、次号以降の広報紙でお知らせします。

1 衆議院議員の選挙制度が中選挙区制から小選挙区比例代表並立制にかわります。

衆議院議員の定数は、五百一十人から五百人になり、そのうち三百人を小選挙区選挙、二百人を比例代表選挙によって選びます。

小選挙区選挙は一つの選挙区から一人の議員を選び、比例代表選挙は全国十一の選挙区（ブロック）ごとに行われ、各政党の得票数に応じて議員を選びます。

6 選挙運動は、小選挙区選挙では、候補者個人のほか候補者を届け出た政党が行い、比例代表選挙では、名簿を届け出た政党が行います。

小選挙区選挙では、候補者個人が選挙運動を行うことができます。通常葉書、ビラ、ポスター、新聞広告等により選挙運動を行うことができます。なお、政見放送は候補者を届け出た政党が行います。

比例代表選挙では、名簿を届け出た政党が自動車、ビラ、ポスター、新聞広告等により選挙運動を行います。

2 小選挙区選挙の立候補届け出は、政党によるものと個人によるものがあり、比例代表選挙は、政党が候補者の名簿を届け出ます。

〔重複立候補〕
小選挙区選挙で候補者の届け出ができる政党は、小選挙区選挙の届出候補者を同時に行われる比例

7 候補者等の氏名等を表示する、政治活動のために使用されるポスターの制限を強化。

候補者等および後援団体の政治活動のために使用されるポスターの掲示については各選挙ごとに、それぞれ選挙前の一定期間、当該選挙区内に掲示することが禁止されます。

3 投票は二票制になり、小選挙区選挙では候補者個人を、比例代表選挙では政党を選びます。

4 小選挙区選挙では、得票数の最も多い候補者が当選人となり、比例代表選挙では、全国十一の選挙区（ブロック）ごとに各政党の得票数に応じて当選人数が配分され、各政党ごとに、その名簿の当選人となるべき順位に従って当選人が決まります。

5 衆議院議員選挙の運動期間が、十二日間に短縮されます。

8 違反に対する制裁を強化。

連座制とは、候補者等と一定の関係にある者が、悪質な選挙違反（買収等）をした場合、候補者等本人にも制裁を科す制度です。

連座制の対象になる者の範囲が拡大され、立候補予定者の親族や候補者および立候補予定者の秘書も対象になります。

政治活動用ポスター掲示の禁止期間

来春に予定されている統一地方選挙において政治活動用ポスターの掲示は、一定期間禁止されます。

■埼玉県議会議員一般選挙
平成六年十月二十九日から選挙期日まで

■川越市議会議員一般選挙
平成六年十一月二日から選挙期日まで

証票を交付

政治活動用看板等には、証票の表示が必要です。現在使用中の証票は、平成六年十一月三十一日で有効期限が切れますので、同月一日からの証票の交付を希望する方は、十二月中旬に申請してください。証票の有効期間は四年です。

かかりつけ医がありますか

シンポジウムに六百人が参加

十一月六日(日)、「健康まつり」の一環として、やまぶき会館でシンポジウム「これからの医療―かかりつけ医がありますか―」(川越市・川越市医師会・川越市公衆衛生協議会・埼玉県川越保健所共催)が行われました。

会場には、およそ六百人の市民が集まり、かかりつけ医に対する関心の高さをうかがわせました。

最初に、県医師会地域医療担当理事・市川尚先生が基調講演「住民の皆さんがかかりつけの医師を持つことにより、医師間の連携と高度医療機器の共同利用」から市公衆衛生協議会の堀内慶治会長と老人クラブ連合会の小高脩平副会長、保健推進員協議会の米原民子会長が、また、医療の立場から川越市医師会地域医療担当の犬竹庸二理事、行政の立場から健康課宮崎輝子課長補佐が、それぞれ意見を発表。会場からは、かかりつけ医の選び方、二十四時間対応してもらえるか、契約が必要かなどの活発な発言があり、盛況のうちに幕を閉じました。

なお、市では、かかりつけ医を持つていただく一助として、医療関係施設を掲載した「すこやかマップ」を作成。全世帯に配布しました。ご利用ください。問い合わせ：健康課管理係内線20503



みんなで支え合う国民年金

私たちの生活を支えてくれる国民年金は、国が責任を持って運営している制度。若いときから、みんなで少しずつ費用を出し合い、年をとって収入を得ることが難しくなったときや病気やけがなどで障害を持ったときに年金が支給されるというものです。

日本に住む二十歳以上六十歳未満の方は、国民年金に加入することになっています。二十歳以上であれば学生の方でも加入しなければなりません。忘れずに加入の手続きをしてください。

老齢基礎年金は、原則として二十五年以上の受給資格期間を必要とし、二十歳から六十歳までの四十年間保険料を納めると満額の年金を受けることができます。

病気、営業不振、失業などで保険料を納めることが困難なときは、保険料が免除される制度があります。また、学生にも免除制度がありますので国民年金課または最寄りの出張所で相談してください。

勤務先で加入する厚生年金や共済組合に関する手続きを除き、国民年金では「加入の届け」などの手続きは自分で行うことになっています。結婚、就職、転職、退職などのときには、必ず手続きをしてください。

保険料は月額一千万円(平成六年四月から)

保険料は、口座振替を利用すると納期ごとに指定の口座から自動的に納められますので、忘れることもなく便利です。申し込みの手続きは、郵便局を除く市内の金融機関の本支店で行っています。普通預金通帳、金融機関への届け出印、国民年金保険料納付通知書、口座振替申込用紙をお持ちください。

問い合わせ：国民年金課年金推進係内線2481



麻薬、覚せい剤などの薬物乱用を撲滅する第1歩は、誘惑のこぼれを断ち切る勇気です。愛する自分を大切にしてください。12月9日は「障害者の日」。障害のある人もない人も完全参加し、平等に暮らせる社会が本当の姿（ノーマライゼーション）です。

ひとり親家庭のお子さんに就学支度金

来春、小・中学校に入学するひとり親家庭のお子さんに、県から就学支度金が支給されます。該当する方は、忘れずに申請してください。

対象：市民税が非課税で、生活保護を受けていない母子または父

支給額：小学生一人につき一万二千円▼中学生一人につき一万八千円

申請方法：十二月二十八日(水)まで
に印鑑、預金通帳、遺族年金証書または児童扶養手当証書(母

子家庭のみ)を持って福祉課へ申請

*申請書の提出期限後に母子・父子家庭になられた場合は、来年三月末日まで受け付けます。

問い合わせ：福祉課児童福祉係 ☎内線2519

吸い込み下水槽に補助金

下水道未整備地域にお住まいの方が、家庭雑排水の吸い込み下水槽の清掃、掘り替え、改造をしたときは、次の条件で補助を受けられます。

清掃
直径六十センチメートル以上、深さ三メートル以上の吸い込み下水槽を、清掃したとき。補助金額は、一回につき四千元で、一年度内に二回まで。

掘り替え・改造
住宅と同じ敷地内にあり、現在使用中の吸い込み下水槽を掘り替えたときは改造したとき。補助金額は、一回につき掘り替え二万二千円、改造一万円。

工事完了後六か月以内に申請してください。

申請方法
清掃の場合は環境業務課と各出張所にある申請書・市の指定した領収書、掘り替えまたは改造の場合は、申請書・領収書(写し)を環境業務課または各出張所に提出してください。

*補助金は、口座振り込みとなりますので、金融機関の口座番号と印鑑が必要です。

問い合わせ：環境業務課管理係 ☎内線20002

リサイクル自転車を販売します

シルバー人材センターでは、リサイクル自転車の販売を行います。

日時：十二月七日(火)、午前九時から十時まで

会場：サンライフ川越(芳野台一〇〇三二五七)

対象：市内在住の方

販売台数：六十台

価格帯：六千円台～九千円(防犯登録料四百円を含む)

販売方法：午前九時～十時

*受け付け後、抽せんで購入者を決定。

*一世帯一台限り。自転車は購入者が各自でお持ち帰りください。

問い合わせ：(社)川越市シルバー人材センター ☎2212075



市の事業資金融資制度をご利用ください

市では下表の事業資金を融資しています。資金繰りで困っている事業主の方は、気軽にご相談ください。申し込みは、お早めに。問い合わせ：商工観光課商工係 ☎内線2712

融資制度名	貸付限度額	年利
中小企業近代化資金融資	三〇〇万円以内	3・2パーセント
小口金融あつせん	四五〇万円以内	3・1パーセント
無担保無保証人融資	四五〇万円以内	3・1パーセント

お知らせパツク

● クリスマス会
青少年課 ☎内線 2563
青少年相談員と楽しくゲーム・プレゼント交換もあります。
日時：12月11日(日)、午後1時～3時 会場：中央公民館 対象：市内在住の小学生 定員：三十人(抽せん) 経費：三百円 申し込み：12月2日(金)(当日消印有効)までに、ハガキに住所、氏名・学年・電話番号を明記し、青少年課(〒350元町一三二)へ

● 文芸講演会
市立図書館 ☎2210559
国語学者・金田一春彦さんの講演「日本語のこころ」。
日時：12月18日(日)、午後1時30分～3時30分 対象：市内在住か在校または在学の方 定員：先着二百人 経費：無料 申し込み：12月2日(金)、午前9時30分から市立図書館(電話可)

● 児童文学講演会「マザーグースの絵本をたのしむ」
市立図書館 ☎2210559
当日、直接会場へ。



● 人形劇鑑賞会
大東南公民館 ☎4210498
どんぐり座による「こぼろず光念」ほか。当日、直接会場へ。
日時：12月10日(土)、午後1時30分～2時10分 対象：幼児・小学生とその親 経費：無料

● 天然酵母パンの作り方
農業ふれあいセンター ☎2616551
日時：12月8日(木)・1月12日(木)・2月12日(木)、午後1時30分～4時

● 伊佐沼青空市
農業ふれあいセンター ☎2616551
新鮮な野菜の即売会。
日時：12月25日(日)、午前8時～10時(売り切れしだい終了)

● ヘルシーこんにやく作り
農業ふれあいセンター ☎2616551
日時：12月11日(日)、午後2時～4時 対象：小学三年生～18歳 定員：先着三十人 経費：五百円 申し込み：12月6日(火) 午前10時から農業ふれあいセンター(電話可)

● 星空の音楽会
クリスマスソング特集。抽せんで二十人にサンタの組み木プレゼント。当日、直接会場へ。
日時：12月24日(土)、午後4時～5時 定員：先着九十八人 経費：百円

● 組み木作り教室
児童センター ☎2517288
日時：12月18日(日)、午後1時～午後3時30分(30分おきに六回) 対象：小学生～18歳(小学三年生以下は保護者同伴) 定員：各先着五人 経費：無料 申し込み：12月10日(土)、午前10時から児童センター(電話可)

お子さんをお預りします 家庭保育室

家庭保育室では、平成七年四月入室のお子さんを募集します。入室を希望される方は、家庭保育室に直接お申し込みください。家庭保育室は仕事、病気や出産などでお子さんをみられない保護者に代わり、生後八週間から三歳までのお子さんを預かる場所です。また、保護者が急病などで緊急を要する場合は、短期間の保育もあります。

*詳しくは、各保育室へお問い合わせください。

問い合わせ：保育課保育係 ☎内線20004



施設名	所在地	定員	電話
川越ベビーホーム	天沼新田269-1	20人	31-5638
緑ヶ森保育室	大袋新田697	8人	46-8754
つくし家庭保育室	砂新田2587-34	7人	44-4302
しらゆり保育室	六軒町1-15-1	6人	22-1971
あざみ家庭保育室	並木208-1	20人	35-2320
わかば保育室	吉田新町3-14-9	10人	31-9178
こぼと保育室	砂1052-6	9人	45-9579
田村保育室	六軒町2-13-15	18人	25-2391
ねむの木保育室	菅原町7-14	20人	25-1663
上戸保育室	上戸277-21	20人	33-0583
入間塾託児所	山田1969-2	12人	24-5986
北野赤ちゃん塾	松郷717-2	20人	24-1626
すみれ保育室	宮元町80-6	9人	22-5976
コアラ家庭保育室	神明町1-1	8人	24-4737
仙波保育室	仙波町3-20-26	8人	25-0444
片野保育室	野田町2-16-116	5人	44-0016
ふじ保育センター	大仙波973-8	20人	25-4316
扇河岸保育室	扇河岸51-2	9人	46-9156

12月1日は「世界エイズデー」。エイズのまん延を防止し、患者への差別・偏見をなくしましょう。

川越市役所 ☎24-8811

お知らせ

●「黒マント団」来る

児童センターこどもの城25-17288
町は忍者を目指す修行道場。
日時：12月3日(土)、午後2時30分～5時 対象：小学生 定員：先着四十人 経費：無料 申し込み：12月1日(木)、午前10時から児童センター(電話可)
●映画会「三丁物語・冬」
児童センターこどもの城25-17288
当日、直接会場へ。
日時：12月25日(日)、午後2時～経費：無料
●クラシックコンサート
高階南公民館24-3581
ドヴォルザークほか。当日、直接会場へ。
日時：12月11日(日)、午後2時～4時 定員：先着二百五十人 経費：無料
●組み木でサンタクロースを作ろう
高階南公民館24-3581
当日、直接会場へ。
日時：12月4日(日)、午前10時～

●郷土川越を描く美術展

各先着六十人 経費：百円
市立博物館22-5399
市内の歴史・文化・自然を描いた小・中学生の絵画を展示。
日時：12月6日(火)～来年1月16日(休)、午前9時～午後5時
●消費生活講演会
生活情報センター26-7476
朝日新聞編集員・下村満子さんの講演「変貌するアメリカ企業と日本」

●小江戸川越七福神巡り

観光案内所24-2027
シルバー観光ガイドが案内。
日時：来年1月5日(木)、7日(土) いずれも午前9時～正午 集合：午前9時に川越駅東口二階または本川越駅一階中央広場 定員：先着各二百人 経費：千円(七福神記念グッズ、保険料ほか) 申し込み：ハガキに希望日・集合場所・住所・氏名(グループは代表者名と人数・電話番号を明記し、12月20日(火)必着) までに観光案内所(〒350-1111 藤田本町三九一九) へ
●介護者教室
真寿園デイサービスセンター23-3288
日時：12月17日(土)、午後1時30分～3時30分 テーマ：構音障害(種類や症状について) 会場：南公民館 対象：失語症者とその家族(一般可) 定員：先着二十人 経費：無料 申し込み：電話で真寿園デイサービスセンターへ

●福祉の市

福祉会福祉協議会25-5703
お年寄りや障害者の創作作品展
日時：11月28日(月)～12月9日(金) (12月3日・4日を除く)、午前10時～午後3時 会場：市役所一階ロビー
●市民スキー講習会
保健体育課内線2843
期日：来年2月2日(木)～5日(日) 会場：山形蔵王スキー場 対象：市内在住か在勤または在学の18歳以上の方(高校生は不可) 定員：百人(抽せん) 経費：三万四千五百円 申し込み：12月17日(土)、午前10時に経費を添えて市民体育館会議室
●弁論大会「国際交流」わたしからのメッセージ
中央公民館22-1394
日時：12月17日(土)、午後1時～午後4時40分 会場：福祉センター 定員：先着二百人 経費：無料 申し込み：12月6日(火)までに中央公民館(電話可)

●募集

●むさしの職員
国民健康保険センター24-3200
勤務場所：同センター(伊佐沼六六七-1) 対象：調理師見習い調理師免許を持つ20歳前後の男性▼パート職員15歳未満の女性 定員：各一人 申し込み：直接、保養センター「むさしの」
●県立高等技術専門学校
県立川越高等技術専門学校25-7070
科目：ビル管理科(40歳～55歳の方・六か月)▼金属造形科(六か月)▼塗装技術科(二年) 申し込み：来年1月5日(木)～18日(休)、新規学卒見込み者は川越高等技術専門学校、上記以外は川越公共職業安定所
※入校案内書は公共職業安定所、高等技術専門学校で配付中。

●油絵教室

勤労青少年ホーム22-5241
日時：来年1月26日～3月16日、毎週木曜日、午後6時30分～8時30分 対象：15歳～30歳までの勤労青少年男女でKWC登録者(当日登録可) 定員：先着十五人 経費：二千円 申し込み：12月12日(月)、午後7時から経費を添えて勤労青少年ホーム
●パン作り教室
勤労青少年ホーム22-5241
日時：来年1月10日～2月7日、毎週火曜日、午後6時～8時30分 対象：15歳～30歳までの勤労青少年男女でKWC登録者(当日登録可) 定員：先着二十人 経費：三千円(教材費を含む) 申し込み：12月12日(月)、午後7時から経費を添えて勤労青少年ホーム
●陶芸教室
勤労青少年ホーム22-5241
日時：来年1月11日～2月15日、毎週水曜日、午後6時30分～8時30分 会場：川鶴公民館 対

川越西の市
12月3日(土)
連雀町・熊野神社
午後6時30分から先着1,000人(1人1回)に福杯を無料配付。※未成年者を除く。



生活情報センター26-7476
朝日新聞編集員・下村満子さんの講演「変貌するアメリカ企業と日本」

第22回市民ロードレース大会

保健体育課内線2843

日時：来年1月16日(休) (小雨決行)、午前9時～(受け付けは午前8時～8時30分)
※順延の場合は1月22日(日)
会場：川越運動公園陸上競技場
対象：市内在住か在勤または在学の方
会費：100円(保険料)
申し込み：12月27日(火)までに経費を添えて保健体育課

種目	ゼッケン(文字の色)	距離
小学生	男子5・6年 小(黒)	2,000m
	女子5・6年 小(赤)	
中学生	男子A(1年) 中A(黒)	3,000m
	男子B(2・3年) 中B(黒)	
	女子A(1年) 中A(赤)	
	女子B(2・3年) 中B(赤)	
一般男子	A(16歳～18歳) -A(黒)	5,000m
	B(19歳～29歳) -B(黒)	
	C(30歳代) -C(黒)	
	D(40歳代) -D(黒)	
	E(50歳以上) -E(黒)	
一般女子	A(16歳～29歳) -A(赤)	3,000m
	B(30歳以上) -B(赤)	

※ゼッケンは各自で用意し、胸に付けてください。ゼッケンがないと出場できません。

10月までの市内の交通事故発生件数

	平成6年	平成5年	増減数
総件数	6,652件	6,770件	-118件
人身事故件数	1,691件	1,547件	+144件
死者数	16人	15人	+1人
傷者数	2,128人	1,862人	+266人
物損事故件数	4,961件	5,223件	-262件

交通事故に備え、川越市交通災害共済へ加入を

●バドミントン教室

勤労青少年ホーム22-5241
日時：来年1月11日～3月1日、毎週水曜日、午後6時30分～8時30分 会場：市民体育館 対象：15歳～30歳までの勤労青少年男女でKWC登録者(当日登録可) 定員：先着二十五人 経費：二千円 申し込み：12月12日(月)、午後7時から経費を添えて勤労青少年ホーム

●大人のためのピアノ教室

霞ヶ関北公民館31-4455
日時：12月16日～来年2月17日(12月30日・1月6日を除く)、毎週金曜日、午後7時～9時 対象：40歳～65歳の方 定員：先着二十人 経費：千五百円 申し込み：12月5日(月)、午前9時から経費を添えて霞ヶ関北公民館(電話可)

●婦人ソフトバレーボール教室

保健体育課内線2843
日時：12月15日～来年2月9日(12月29日・1月5日を除く)、毎週木曜日、午後6時30分～8時30分 会場：市民体育館 対象：市内在住か在勤の女性 定員：先着五十人 経費：千五百円 申し込み：12月5日(月)、午前10時から保健体育課

●参加してみませんか

●社交ダンスパーティー
JANA南谷地区ダンス教室主催。12月10日(土)、午後6時～9時、農業ふれあいセンター。千円。連絡先：細野稔24-1622
●水stoffアミリー
東京国際大学が、世界各国の大学生のホストファミリー(民泊家庭)を募集。来年4月8日(土)～7月23日(日)、百七日間。謝礼は一日三千元。申し込み：12月13日(火)までに、電話で同大国際センター26-321111
●第六回印藤杯争奪卓球大会
川越市卓球連盟主催。来年2月5日(日)、午前8時30分受け付け、市民体育館。シングル500円、ダブル500円。市内在住か在勤または在学の方。申し込みは1月20日(金)(必着)までに現金書留で、川越市卓球連盟(〒350-0川越郵便局私書箱33)。連絡先：関根一夫21-0202

●働く女性のための講座

●働く女性のための講座
霞ヶ関北公民館31-4455
働く女性がつつ問題を考える
日時：12月16日～来年2月3日(12月30日・1月6日を除く)、毎週金曜日、午後7時～9時 対象：働いている女性 定員：先着二十人 経費：五百円 申し込み：12月5日(月)、午前9時から経費を添えて霞ヶ関北公民館(電話可)

●女性たちの金曜日

●女性たちの金曜日
霞ヶ関北公民館31-4455
働く女性がつつ問題を考える
日時：12月16日～来年2月3日(12月30日・1月6日を除く)、毎週金曜日、午後7時～9時 対象：働いている女性 定員：先着二十人 経費：五百円 申し込み：12月5日(月)、午前9時から経費を添えて霞ヶ関北公民館(電話可)

●大人のためのピアノ教室

霞ヶ関北公民館31-4455
日時：12月16日～来年2月17日(12月30日・1月6日を除く)、毎週金曜日、午前10時～正午 対象：40歳～65歳の方 定員：先着二十人 経費：千五百円 申し込み：12月5日(月)、午前9時から経費を添えて霞ヶ関北公民館(電話可)

●大人のためのピアノ教室

霞ヶ関北公民館31-4455
日時：12月16日～来年2月17日(12月30日・1月6日を除く)、毎週金曜日、午前10時～正午 対象：40歳～65歳の方 定員：先着二十人 経費：千五百円 申し込み：12月5日(月)、午前9時から経費を添えて霞ヶ関北公民館(電話可)

●川越地区消防組合管内 10月の火災と救急出動

火災件数.....7件
損害額.....69万円
救急出動.....649件
搬送人員.....613人
消防テレホンサービス 23-0700

●川越地区消防組合管内 10月の火災と救急出動

火災件数.....7件
損害額.....69万円
救急出動.....649件
搬送人員.....613人
消防テレホンサービス 23-0700

●参加してみませんか

●社交ダンスパーティー
JANA南谷地区ダンス教室主催。12月10日(土)、午後6時～9時、農業ふれあいセンター。千円。連絡先：細野稔24-1622
●水stoffアミリー
東京国際大学が、世界各国の大学生のホストファミリー(民泊家庭)を募集。来年4月8日(土)～7月23日(日)、百七日間。謝礼は一日三千元。申し込み：12月13日(火)までに、電話で同大国際センター26-321111
●第六回印藤杯争奪卓球大会
川越市卓球連盟主催。来年2月5日(日)、午前8時30分受け付け、市民体育館。シングル500円、ダブル500円。市内在住か在勤または在学の方。申し込みは1月20日(金)(必着)までに現金書留で、川越市卓球連盟(〒350-0川越郵便局私書箱33)。連絡先：関根一夫21-0202

●参加してみませんか

●社交ダンスパーティー
JANA南谷地区ダンス教室主催。12月10日(土)、午後6時～9時、農業ふれあいセンター。千円。連絡先：細野稔24-1622
●水stoffアミリー
東京国際大学が、世界各国の大学生のホストファミリー(民泊家庭)を募集。来年4月8日(土)～7月23日(日)、百七日間。謝礼は一日三千元。申し込み：12月13日(火)までに、電話で同大国際センター26-321111
●第六回印藤杯争奪卓球大会
川越市卓球連盟主催。来年2月5日(日)、午前8時30分受け付け、市民体育館。シングル500円、ダブル500円。市内在住か

●参加してみませんか

●社交ダンスパーティー
JANA南谷地区ダンス教室主催。12月10日(土)、午後6時～9時、農業ふれあいセンター。千円。連絡先：細野稔24-1622
●水stoffアミリー
東京国際大学が、世界各国の大学生のホストファミリー(民泊家庭)を募集。来年4月8日(土)～7月23日(日)、百七日間。謝礼は一日三千元。申し込み：12月13日(火)までに、電話で同大国際センター26-321111
●第六回印藤杯争奪卓球大会
川越市卓球連盟主催。来年2月5日(日)、午前8時30分受け付け、市民体育館。シングル500円、ダブル500円。市内在住か

●参加してみませんか

●社交ダンスパーティー
JANA南谷地区ダンス教室主催。12月10日(土)、午後6時～9時、農業ふれあいセンター。千円。連絡先：細野稔24-1622
●水stoffアミリー
東京国際大学が、世界各国の大学生のホストファミリー(民泊家庭)を募集。来年4月8日(土)～7月23日(日)、百七日間。謝礼は一日三千元。申し込み：12月13日(火)までに、電話で同大国際センター26-321111
●第六回印藤杯争奪卓球大会
川越市卓球連盟主催。来年2月5日(日)、午前8時30分受け付け、市民体育館。シングル500円、ダブル500円。市内在住か

●参加してみませんか

●社交ダンスパーティー
JANA南谷地区ダンス教室主催。12月10日(土)、午後6時～9時、農業ふれあいセンター。千円。連絡先：細野稔24-1622
●水stoffアミリー
東京国際大学が、世界各国の大学生のホストファミリー(民泊家庭)を募集。来年4月8日(土)～7月23日(日)、百七日間。謝礼は一日三千元。申し込み：12月13日(火)までに、電話で同大国際センター26-321111
●第六回印藤杯争奪卓球大会
川越市卓球連盟主催。来年2月5日(日)、午前8時30分受け付け、市民体育館。シングル500円、ダブル500円。市内在住か

●参加してみませんか

●社交ダンスパーティー
JANA南谷地区ダンス教室主催。12月10日(土)、午後6時～9時、農業ふれあいセンター。千円。連絡先：細野稔24-1622
●水stoffアミリー
東京国際大学が、世界各国の大学生のホストファミリー(民泊家庭)を募集。来年4月8日(土)～7月23日(日)、百七日間。謝礼は一日三千元。申し込み：12月13日(火)までに、電話で同大国際センター26-321111
●第六回印藤杯争奪卓球大会
川越市卓球連盟主催。来年2月5日(日)、午前8時30分受け付け、市民体育館。シングル500円、ダブル500円。市内在住か

●参加してみませんか

●社交ダンスパーティー
JANA南谷地区ダンス教室主催。12月10日(土)、午後6時～9時、農業ふれあいセンター。千円。連絡先：細野稔24-1622
●水stoffアミリー
東京国際大学が、世界各国の大学生のホストファミリー(民泊家庭)を募集。来年4月8日(土)～7月23日(日)、百七日間。謝礼は一日三千元。申し込み：12月13日(火)までに、電話で同大国際センター26-321111
●第六回印藤杯争奪卓球大会
川越市卓球連盟主催。来年2月5日(日)、午前8時30分受け付け、市民体育館。シングル500円、ダブル500円。市内在住か

12月の主な公共施設催しものガイド

児童センター こどもの城

石原町1-41-2 ☎25-7288

休館=月曜日・祝日

プラネタリウム

定員…先着98人 経費…100円

★秋の星座紹介番組(12月4日まで)

「ベルセウスVSメドゥーサ」

*プラネタリウムは、途中で入館できません。必ず投影時間前に着席してください。

投影時間

火～金曜日	午後4時～
土曜日	午後3時～
日曜日	午前11時～・午後3時～

*休影のお知らせ

12月6日(火)～17日(土)は、番組入れ替えのため、投影はお休みします。

12月18日(日)からは、冬の星座紹介番組『青く輝く星』を投影します。

天体観望会

日	時	内容
10日(土)	午後5時30分～	月・土星
17日(土)	午後5時30分～	プレアデス星団・土星

対象…小学生以上 定員…先着20人 経費…無料 申し込み…当日、午後4時～4時30分にこどもの城(電話可)

※小・中学生は、保護者同伴。上履き持参。雨天・曇天の場合は中止。

川越運動公園陸上競技場

下老袋388-1 ☎24-8881

休場=火曜日

使用日	催しもの
2日(金)	午前 大宮北養護学校マラソン大会
4日(日)	午後 市民体育祭サッカー一般の部
7日(水)	午前 大宮北養護学校マラソン大会予備日
18日(日)	全日 市民駅伝競走大会
23日(金)	全日 市民駅伝競走大会予備日
31日(土)	全日 全国高校サッカー選手権大会観覧有料



*催しは、スタンドで観覧できます。
*上記の専用使用日以外は、個人で使うことができます。
*詳しくは陸上競技場にお尋ねください。

川越市役所 ☎24-8811

川越市市民会館

郭町1-18-7 ☎22-4678 休館=火曜日

大ホール

日	催しもの	入場方法	開演時間	問い合わせ	電話
3日(土)	前川清コンサート	会員 4,200円 一般 5,000円	2:00PM 6:00PM	関東民主音楽協会	048-829-2635
4日(日)	第13回川越市民コンサート 読売日本交響楽団演奏会	A席 3,000円 B席 2,000円	2:00PM	川越市市民文化課	24-8811 内線2413
8日(木)	前進座「母」の公演	大人 4,000円 障害者・高校生以下 2,500円	6:15PM	前進座 「母」を観る会	26-2014
14日(水)	佐藤光政コンサート	会員 3,000円 一般 4,500円 (当日500円増)	6:30PM	川越音楽鑑賞協会	25-4292
17日(土)	川越市民クリスマス	無料	3:30PM	川越市民クリスマス	32-1243
23日(祝)	第11回子どものための音楽会	大人 350円 中学生 250円 小学生 150円 幼児 100円	2:00PM	川越女子高等学校 吹奏楽部	22-3511

中ホール(やまぶき会館)

日	催しもの	入場方法	開演時間	問い合わせ	電話
2日(金)	映画「月光の夏」川越上映会	一般 1,300円 中学生以上の学生と80歳以上 1,000円 4歳以上 800円 (当日は都増)	2:00PM 6:30PM	I LOVE 憲法 川越上演実行委員会	26-6171
3日(土)	ウィンターコンサート	無料	6:30PM	川越楽和友会吹奏楽団	33-9293
10日(土)	ヴォーカルコンサート	無料	6:30PM	加藤千津	22-6668
17日(土)	川越高等学校軽音楽部定期演奏会	整理券	2:00PM	川越高等学校軽音楽部	22-0224
18日(日)	クワイア・チャム・の唄へ&オペラ・アマールの夜	3,000円	6:30PM	伊藤ちよ	22-0418
21日(水)	みんなで歌おう第11回クリスマスファミリアコンサート	無料	6:30PM	川越福音自由教会	25-3750
23日(祝)	川越子どもの舞台芸術祭 たがはしん ちるどれんコンサート「クリスマスの贈り物」(4歳～大人の親子のコンサート)	19歳以上 2,000円 4～18歳 1,000円 (当日500円増)	1:00PM	川越子どもの舞台芸術祭 実行委員会	44-7085
23日(祝)	川越子どもの舞台芸術祭 たがはしんコンサート「揺れる時代の中で」(小学3年生～大人の親子のコンサート)	19歳以上 2,000円 小学3年生～18歳 1,000円 (当日500円増)	5:00PM	川越子どもの舞台芸術祭 実行委員会	44-7085

メルト(川越西文化会館)ホール 鯨井1556-1 ☎33-6711 休館=火曜日

日	催しもの	入場方法	開演時間	問い合わせ	電話
3日(土)	第18回鳳翠会民謡発表会	無料	10:00AM	矢島鳳翠	45-7033
4日(日)	松岡昭ピアノリサイタル	2,500円	3:00PM	松岡昭	24-4383
11日(日)	坂戸エラストフィル吹奏楽団第2回定期演奏会	500円	1:30PM	坂戸エラストフィル吹奏楽団	85-1321
18日(日)	Groupe Belleduneit Premier Concert	1,500円	1:30PM	岩沢真弓	26-4523
23日(祝)	さいたまコープ西北地区 クリスマスコンサート	1,000円	1:30PM	さいたまコープ西北地区 クリスマスコンサート実行委員会	26-1393

ジョイフル(川越南文化会館)ホール 今福1295-2 ☎48-4115 休館=火曜日

日	催しもの	入場方法	開演時間	問い合わせ	電話
4日(日)	講演会「人間教育と受験の両立をめざして」	無料	1:00PM	教育問題を考える市民の会	35-1687
10日(土)	タンポポク・レエサークルおさらい会	無料	2:30PM	タンポポク・レエサークル	41-6283
11日(日)	第9回カラオケ交流発表会	無料	9:30AM	埼玉県カラオケ愛宕会	0429-85-2229
18日(日)	少年少女合唱団 鶴河&ひかり少年少女合唱団 クリスマス・ファミリーコンサート	無料	1:30PM	田中安佐子	43-7309

■市民会館は駐車場が狭いので、ご来場には電車やバスをご利用ください。

■入場券等については、それぞれの問い合わせ先をお願いします。

■各ホールの来年5月中の使用申し込みは、12月1日(休)、午前9時～午後3時です。

市立図書館

三久保町2-9 ☎22-0559 休館=月曜日・祝日・月末

視聴覚ホール(先着120人)

■名作アニメ上映会 午前10時から(1回上映)

12月10日(土)＝「ウォーリーをさがせ」ほか

■子ども映画会 午前10時から・午後2時から(2回上映)

12月18日(日)＝「おにたのぼうし」

「キャプテン翼 危うし!全日本Jr」

12月25日(日)＝「てぶくろを買いに」

「キャプテン翼 世界大決戦Jrワールドカップ」

■名作映画会 午前10時から・午後2時から(2回上映)

12月4日(日)＝「道」

展示室

■第17回川越市老人創作作品展(川越市老人クラブ連合会)

12月1日(休)～4日(日)、午前9時30分～午後4時

(1日は午後1時から、4日は午後1時まで)

■埼玉県心身障害児教育自作教材教具展・児童生徒作品展

(埼玉県立南教育センター)

12月9日(金)～11日(日)、午前9時30分～午後5時

★クリスマスおはなし会

人形劇「三びきのやぎのがんがらどん」、パネルシアター、おはなしなど。無料。

日時…12月22日(木)、午後1時30分～・3時～(2回)

対象…幼児から

定員…各回先着30人

アトレ6階 コミュニティルームA

生活情報センター ☎26-7066

◆油絵展(ふれあい油絵クラブ)

12月1日(休)～5日(月)、午前10時30分～午後5時

(1日は午後1時から、5日は午後4時まで)

◆ばれっと展(油絵サークルばれっと)

12月8日(木)～12日(月)、午前10時30分～午後6時

(8日は午後1時から、12日は午後3時まで)

◆第1回迎春水墨画展(竹窓会)

12月15日(木)～19日(月)、午前10時30分～午後6時

(15日は午後1時から、19日は午後5時まで)

県民ミニギャラリー 本川越駅前戸田ビル2階

*利用の問い合わせ…川越県民センター(☎44-1110)

●第9回飯演富士男油彩画展

11月30日(休)～12月6日(火)、午前11時～午後6時30分

(30日は午後2時から、12月6日は午後3時まで)

●泉の会展(油絵)

12月7日(水)～13日(火)、午前10時～午後6時

(7日は午後1時から、13日は午後3時まで)

●油彩画展(創芸美術協会)

12月14日(水)～20日(火)、午前10時～午後5時

(14日は午後1時から、20日は午後4時まで)

市民相談のご案内

●市民相談室 市民文化課市民相談係 ☎内線2411

市政相談	月～金曜日	午前8時30分～午後5時
一般相談	月～金曜日	
交通事故相談	月～金曜日	
建築相談	水曜日	
結婚相談	月・水曜日	
内職相談	火・金曜日	午前10時～午後4時
高齢者職業相談	月～金曜日	
パート相談	第2・第4火曜日	
行政書士相談	第2木曜日	
登記相談	第3月曜日	
税務相談	第1・第3月曜日	
住宅修繕相談	火曜日	午後1時～4時

*結婚相談は、第3月曜日が休みです。

*11月29日(火)・30日(水)の一般相談と、12月27日(火)のパート相談は休みます。

●西文化会館の相談 市民文化課市民相談係 ☎内線2411

一般相談	木曜日	午前10時～午後4時
法律相談	12月12日(月)	

*法律相談の受け付けは、午後3時までです。定員になりしだい締め切り。

●南公民館の相談 市民文化課市民相談係 ☎内線2411

法律相談	12月26日(月)	午前10時～午後4時
------	-----------	------------

*受け付けは、午後3時までです。

●消費生活相談 生活情報センター ☎26-7066

アトレ6階	月・水・木・金曜日	午前10時30分～午後4時30分
-------	-----------	------------------

*電話による相談は☎26-7476におかけください。

●特設人権相談 浦和地方法務局川越支局 ☎43-3824

南公民館	12月13日(火)	午前10時～午後3時
------	-----------	------------

*家庭、土地・建物、いじめ、人権侵害などに関すること。

●身障・ちえ遅れの巡回相談 障害福祉課 ☎内線2531

古谷公民館	12月13日(火)	午後1時30分～4時
-------	-----------	------------

●暴力相談 川越市暴力排除推進協議会 ☎46-0110

市民文化課相談室	第3木曜日	午前10時～午後4時
----------	-------	------------

●福祉課の相談 福祉課児童福祉係 ☎内線2519

家庭児童相談室	月～金曜日	午前9時～午後4時
母子家庭相談	月・水・金曜日	

*どちらもあらかじめ福祉課に電話予約してください。

●婦人会館の相談 婦人会館 ☎42-6346

一般相談	第3火曜日	午前10時～午後4時
内職相談	毎週水曜日	

*それぞれの相談と同時に電話相談(☎42-6815)を行っています。

●川越教育相談所 学校教育課指導係 ☎内線2913

教育相談(川越小学校内)	火・金曜日	午後1時30分～4時
電話相談 ☎25-5590	月～土曜日	午前9時～正午

*教育相談は、あらかじめ学校教育課指導係に電話予約してください。

*電話相談は、第2・第4土曜日が休みです。

●埼玉県川越児童相談所 ☎24-5631

18歳未満が対象	月～金曜日	午前9時～午後5時
----------	-------	-----------

*あらかじめ児童相談所に電話予約してください。

●子育て電話相談

電話相談 ☎22-3345	月・火曜日	午前9時～午後3時
面接相談(中央保育園内)	水曜日	

*面接相談は、あらかじめ電話相談に連絡してください。

●不動産取引移動相談 埼玉県土地行政課 ☎048-824-2111

丸広百貨店8階/リノヴェットルーム	12月1日(休)・2日(金)	午前10時30分～午後3時
-------------------	----------------	---------------

*宅地建物取引業法強調月間(12月1日～31日)にちなんだ無料相談会。

●各種健康相談

「けんこう」ページをご覧ください。

- 川越市役所 ☎24-8811
健康課管理係 (☎内線2571)
予防係 (☎内線2574)
保健指導係 (☎内線2576)
- 保健センター ☎24-8611
- 川越保健所 ☎24-0380

けんこう



ちっちゃな笑顔

田中智也くん
(10か月・広栄町)
にんじんや、まかせてよ!



ちっちゃな笑顔

阿部拓弥くん
(4か月・南大塚)
しゅいよにあそぼお



ちっちゃな笑顔

鈴木湧之介くん
(4か月・諏訪町)
ひとりでおぼるもん!

●三種混合と二種混合予防接種 ——平成6年度下期予防接種——

三種混合(百日ぜき・ジフテリア・破傷風)と二種混合(ジフテリア・破傷風)の予防接種。

対象…三種混合は百日ぜきにかかったことがない子▷二種混合は百日ぜきにかかったことがあり第一期接種を完了している子
日程…「予防接種、健(検)診日程表」を参照(日程表のない方には、出張所、公民館等で配布中) 受付時間…午後1時30分~2時30分

〈対象児および接種方法〉

三 種 混 合	I期 2歳~4歳 未満	3~8週間の間隔で 3回続けて接種
II期	5歳6か月 未満	I期終了後12~18か 月の間に1回接種



〈予診票(問診票)が変わります〉

10月1日からの予防接種法の改正に伴い、これまで使用していた予防接種手帳の予診票は使用できません。健康課または近くの出張所で新しい予診票とパンフレット「予防接種と子供の健康」を配付しています。接種前に受け取り、パンフレットの内容を確認してください。

〈予防接種を受ける前に〉

予診票にお子さんの体調を詳しく記入してください。髪の毛のお子さんや保護者は結んで会場へお越しください。持ち物…新しい予診票、母子健康手帳 問い合わせ…健康課予防係

●公民館等の乳幼児相談(予約制)

内容…身体測定、育児相談、栄養相談 受付時間…午前10時~11時 持ち物…母子健康手帳 申し込み…12月6日(火)、午前10時から電話で保健センター

月日	会場	対象
12. 12(月)	南古谷公民館	2か月~就学前
12. 15(木)	高階公民館	
12. 20(火)	大東南公民館	
12. 21(水)	霞ヶ関公民館	

※身体測定のみの方は申し込み不要。

●はしか(麻疹)予防接種

対象…はしかにかかったことのない生後12~72か月未満(生後18か月~36か月が理想)のお子さん 経費…1,000円(生活保護世帯、市民税非課税世帯および市民税の均等割のみが課税されている世帯の方は無料)
申し込み…直接またはハガキで、健康課予防係
(予防接種を受ける前に)
折り返し郵送される注意書をよく読み、問診票に記入のうえ、医療機関で接種を受けてください。

——申し込みハガキの記入のしかた——

表	〒350	裏	はしかの予防接種
50	川越市元町1-3-1	1. 子の氏名	
川越市役所	健康課予防係	2. 生年月日	
		3. 保護者名	
		4. 住所	
		5. 電話番号	

●保健センターの乳幼児相談

希望者は、当日直接保健センターへ。
内容…身体測定、育児相談、母乳育児相談、栄養相談、歯科相談 受付時間…午前9時30分~11時 持ち物…母子健康手帳 問い合わせ…保健センター

月日	相談名	対象
12. 5(月)	乳児相談	7か月未満
12. 22(木)	乳幼児相談	7か月~就学前

※12月5日(月)は、バスタオルを1枚持参。また、母乳育児相談を希望の方はフェイスタオル2枚持参。

●12月の乳幼児健診

4か月児、1歳6か月児、3歳児が対象。
日程・受付時間は、「予防接種、健(検)診日程表」を確認を。該当児には、通知します。

持ち物…母子健康手帳▷4か月児=バスタオル、問診票▷1歳6か月児=歯ブラシ、問診票▷3歳児=アンケート用紙、尿袋
問い合わせ…4か月児・1歳6か月児=保健センター▷3歳児=川越保健所

●離乳食教室

希望者は、当日直接会場へ。
日時…12月5日(月)、午前10時15分~11時30分 会場…保健センター 対象…4か月~6か月児とその親 問い合わせ…健康課保健指導係

●2歳児歯科検診

グループ別による歯科検診、歯磨き、おやつ指導など。
日時…12月22日(木)、午後1時15分~2時15分 会場…保健センター 対象…平成4年6月~11月生まれの子 定員…先着60人
申し込み…12月1日(木)から、ハガキに①子どもの氏名②生年月日③住所④保護者の氏名⑤電話番号を明記し、〒350 元町1-3-1 川越市役所健康課「2歳児歯科検診」へ送付(11月30日以前の消印は無効)
※決定者には受診票を送付します。

●すくすく教室(10か月児相談)

身体測定、発達の確認、育児教室(日常生活、歯の手入れ)など。
対象…平成6年1月・2月生まれの子 定員…先着30人 持ち物…母子健康手帳 申し込み…12月2日(金)、午前10時から電話で保健センター

月日	会場	時間
12. 9(金)	保健センター	午前9時30分~11時30分
12. 13(火)	高階南公民館	午前10時~正午

●幼児のおやつと歯みがき教室

対象…2歳~就学前の幼児とその親 持ち物…タオルと今使っている歯ブラシ 申し込み…12月6日(火)、午前10時から電話で健康課保健指導係

月日	会場	時間
1. 6(金)	保健センター	午前10時15分~正午
1. 12(木)	高階南公民館	

●赤ちゃん教室

赤ちゃんとお母さんの楽しい広場です。保健婦の育児アドバイスもあります。
日時…来年1月11日(木)、午前10時~正午 会場…保健センター 対象…平成6年9月・10月生まれの第1子とその親 持ち物…母子健康手帳、バスタオル 定員…先着25人 申し込み…12月21日(木)、午前10時から電話で保健センター

●ここにご運動教室

~だれでもできるエアロビクス~
音楽に合わせて体を動かしましょう。
日時…12月15日(木)、午後2時30分~4時 会場…南文化会館 対象…市内在住の成人 定員…先着40人 申し込み…12月1日(木)、午前10時から電話で健康課保健指導係

●明日のパパ・ママ教室

妊婦体操、赤ちゃんのお風呂など、実技を中心に夫婦で学習。
日時…来年1月12日(木)・19日(木)・26日(木)、午後1時15分~3時30分(受付時間=午後1時~1時15分) 会場…保健センター
対象…来年4月・5月に第1子出産予定の夫婦 定員…先着20組 持ち物…母子健康手帳、筆記用具、ズボン 申し込み…12月8日(木)、午前10時から電話で保健センター
※3回1コースの申し込みになります。

●ウェルカムベビークラス

赤ちゃんの育て方についてもく浴の実習等を通して学びます。
日時…来年1月11日(木)、午前10時~正午 会場…保健センター 対象…初妊婦と夫(市のマタニティスクールを受けた人を除く) 定員…先着15人 持ち物…母子健康手帳 申し込み…12月14日(木)、午前10時から電話で保健センター

●かみかみ食と歯みがき教室

日時…来年1月17日(火)、午前10時15分~正午 会場…高階公民館 対象…1歳~1歳3か月児とその親 定員…先着20組 持ち物…タオルと今使っている歯ブラシ 申し込み…12月1日(木)、午前10時から電話で健康課保健指導係

●健康相談

~歯・口の中の手入れについて~
歯科医師が相談に応じます。
日時…12月16日(金)、午後1時30分~3時 会場…保健センター 対象…市内在住の成人 定員…先着30人 申し込み…12月5日(月)、午前10時から電話で健康課保健指導係

●がんセミナー

~子宮がん~
女性なら気になる子宮の病気。
日時…12月9日(金)、午後1時30分~3時 会場…西文化会館 対象…市内在住の成人 定員…先着40人 申し込み…12月2日(金)、午前10時から電話で健康課保健指導係

再募集のお知らせ

●子宮がん個別検診
検診期間は11月1日(火)~来年1月31日(火)です。詳しくは広報川越9月25日号をご覧ください。
問い合わせ…健康課予防係

●すこやかマップの訂正

すこやかマップ(川越市医療マップ)に誤りがありましたので、訂正させていただきます。

- 16ページ「接骨・鍼灸等」・44ページ「せ」
(誤) 千金堂 ☎0429-89-5010
(正) 千金堂 ☎34-6090
- 18ページ「医院」・38ページ「か」
(誤) 角栄診療所 ☎24-1265
(正) 角栄診療所 ☎31-1265
- 30ページ「薬局」・43ページ「に」
(誤) 仁興薬局 ☎22-2731
(正) 仁興薬局 ☎22-3731
- 33ページ「歯科医院」・40ページ「い」
(誤) 石黒歯科医院 ☎22-2263
(正) 石黒歯科医院 ☎22-8415
- 36ページ【南古谷地域：B】
(誤) ②今橋美代子 ☎35-3899
(正) ②今橋美代子 ☎35-3889
- 36ページ【霞ヶ関地域：H】
(誤) ⑨小林温子 ☎63-9302
(正) ⑨小林温子 ☎31-9302
- 36ページ【霞ヶ関地域：H】
(削除) ①野村良則(あんま)
※現在業務を行っていないため。
- 42ページ「薬局」
(誤) ウエマツ薬局 ☎45-6367
(正) ウエマツ薬局 ☎45-6637

●楽しい! マタニティー体操

お産を楽にするための妊婦体操、呼吸法を助産婦の指導のもとに練習。
日時…来年1月12日(木)、午前10時~正午 会場…保健センター 対象…妊娠6か月以上の妊娠経過良好な妊婦 定員…先着25人 持ち物…母子健康手帳 ※当日、ズボン着用のこと。 申し込み…12月16日(金)、午前10時から電話で保健センター

●成人健康相談

受付時間…午前10時~11時 持ち物…健康手帳(ある方) 問い合わせ…健康課保健指導係

月日	会場	内容
12. 1(木)	霞ヶ関公民館	身体測定(身長・体重)
12. 8(木)	高階公民館	血圧測定
12. 12(月)	大東公民館	尿検査
12. 13(火)	南古谷公民館	健康相談 体脂肪測定

●成人健康教室

~気になる泌尿器の症状~
泌尿器についての医師の講演。血圧測定、尿検査、健康相談も実施。

日時…12月12日(月)、午後1時15分~3時30分 会場…南公民館 対象…市内在住の成人 定員…先着40人 申し込み…12月2日(金)、午前10時から電話で健康課保健指導係

●基本健康診査委託医療機関が増えました

- 得丸医院(脇田町7-11)
- 角栄診療所(的場北2-23-5)
- 献血にご協力を

11. 30(水)…川越市役所
午前9時30分~正午
午後1時~3時30分
問い合わせ…健康課管理係
12. 10(土)…福原公民館
午前9時30分~正午
南文化会館
午後1時~3時30分

※成分献血は、予約制(先着12人)です。申し込みは、電話で健康課管理係へ。問い合わせ…健康課管理係

☒休日の診療機関☒

●休日の当番医

受付時間…午前9時~午後5時
12. 4(日)…時田耳鼻咽喉科医院(耳)
三久保町2-7 ☎22-0959
12. 11(日)…原整形外科(整)
的場北2-13-13 ☎31-6161
12. 18(日)…石川産婦人科(産婦)
西小仙波町2-10-5 ☎22-1488
12. 23(祝)…三森整形外科(整)
三久保町6-4 ☎22-0515
12. 25(日)…品田産婦人科(産婦)
砂新田4-19-1 ☎46-2255

●内科・小児科の休日診療

川越市休日急患診療所
小仙波町2-45-5 ☎23-0601
受付時間…午前9時~11時
午後1時~3時
午後8時~10時30分

●歯科の休日診療(急患のみ)

川越市予防歯科センター
三久保町18-5 ☎24-3891
受付時間…午前9時~11時30分

まちを愛し育てるのは、人。

川越市は、埼玉県で最初に市制を施行したまちです。大正十一年十二月一日に産声を上げてから、今年で満七十二歳。人間に例えれば、老境ということばが似合う年齢かもしれません。しかし、悠久の時の流れからみれば、市の歴史としては、まだ幼年期と考えることもできます。つまり、未来に大きな可能性を持っているわけです。

自分の住むまちに対する愛着度は、まちとのかかわる時間や事柄によって違いますが、まちがどんな魅力を持っているかということが大切な要素になります。まちが持つ歴史や文化、自然、雰囲気、産業、施設などは、大きな要素となるでしょう。これらをつくり、生かし、育ててきたのは、そこに住む「人」です。そして、これからも「人」の手によってさまざまな色に塗られ、より愛されるまちに成長していくのです。永い時間をかけて育てられる川越は、どのように年を重ねていくのでしょうか。

川越市民の日・関連イベント

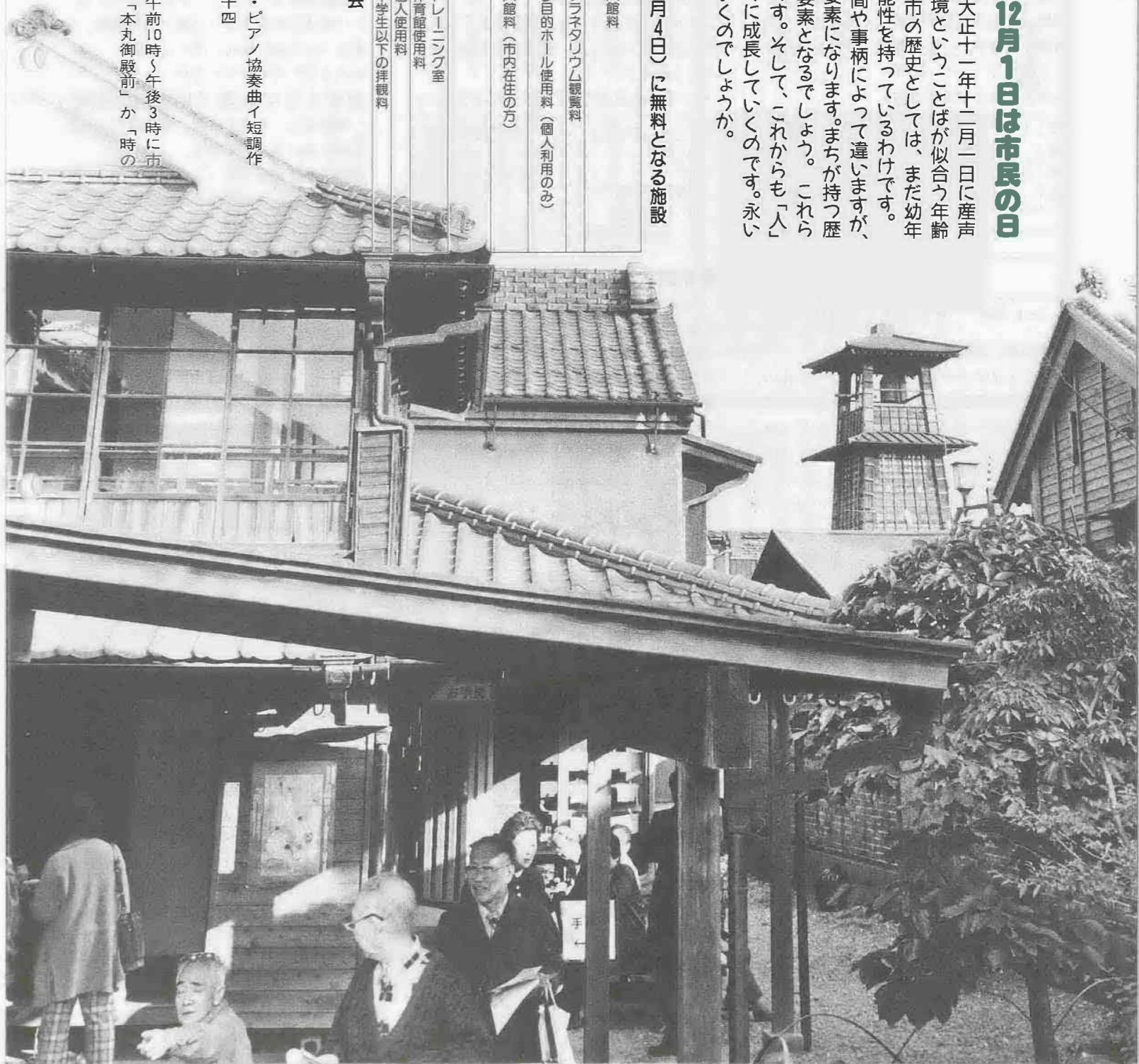
■川越市民の日(12月1日)・12月の第1日曜日(12月4日)に無料となる施設

川越市立博物館	午前9時～午後5時	入館料
蔵造り資料館	午前9時～午後5時	入館料
本丸御殿	午前9時～午後5時	入館料
児童センター(こどもの城)	午前11時～午後4時	フナタリウム観覧料
農業ふれあいセンター	午前9時～午後9時	多目的ホール使用料(個人利用のみ)
東後楽会館	午前9時30分～午後4時	入館料(市内在住の方)
西後楽会館	午前9時～午後3時	
サンライ川越	午前9時～午後5時	トレーニング室
芳野台体育館	小学生以下の使用不可	体育館使用料
武蔵館	午前9時～午後5時	個人使用料
喜多院	午前9時～午後5時	中学生以下の拝観料

川越市民の日(12月1日)に無料となる施設

■第13回川越市民コンサート・読売日本交響楽団演奏会
日時 12月4日(日)、午後1時30分開場、午後2時開演
会場 川越市市民会館
入場料 全席指定 A席13,000円 B席11,000円
演奏曲 モーツァルト・歌劇「フィガロの結婚」序曲▽グリーグ・ピアノ協奏曲イ短調作

品十六▼チャイコフスキー・交響曲第五番ホ短調作品六十四
■問い合わせ:市民文化課市民文化係 内線2413
■シルバーガイド無料案内
シルバー人材センター・シルバーガイドの会が、12月4日(日)、午前10時～午後3時に市内の名所・史跡を無料案内します。希望者は、当日の午前10時に「本丸御殿前」か「時の鐘前」でお申し込みください。
問い合わせ:シルバー人材センター ☎22-2075



六大陸から参加し国際交流会

外国人との交流を通して、異文化の理解を深めようと「国際交流会」(埼玉県高等学校国際教育研究協議会主催)が、十一月六日(日)に川越農業高校の文化祭にあわせて開催されました。

同会には米国、フィンランド、ホンジュラス、エチオピア、フィリピン、オーストラリアなど南極を除く六大陸から十か国の技術研修生、留学生、ALT(語学指導助手)と県内の教員、高校生ら九十人が参加。

自己紹介の後、体を使うスポーツ交流からスタート。十二人で行う大縄跳び大会に挑戦しました。また、同校生が手作りのタコス(メキシコ)、ナン(インド)、ピザ(イタリア)などの国際色豊かな昼食に、大感激の様子。

午後からは、弓道、剣道、茶道を同校生らから手ほどきを受けました。技術研修生の一人は「南米とは異なる素晴らしい体験。日本の伝統文化に触れられてうれしい」と話していました。

日本の女子高校生は「ジャパニーズ・イングリッシュ」で「地震」の話ができました。来年も参加したい」と胸を躍らせていました。

松本重男同校長は「国際交流から国際協力が求められる時代。地球規模で考え、行動できるような開発教育を進めたい」と抱負を語っていました。

最後に、同校生が栽培したシクラメンがプレゼントされました。きつとすばらしい友好の大輪を咲かせることでしょう。



弓道に挑戦する外国人参加者

はーとふる



さいとう さいだ お 齋藤 貞夫 (56歳・砂新田)

父が使った明治の「埼玉唱歌」

江戸と川越を結ぶ重要な輸送機関として隆盛を極めた新河岸川の舟運。齋藤貞夫さんは、浅草に支店も設けていた舟問屋・伊勢安に生まれました。

昭和46年に72歳で亡くなった父・茂三郎さんが、小学校3年のときに教科書として使用した「埼玉唱歌」は、国会図書館にもないという齋藤さん自慢のコレクション。この中で当時の川越周辺の様子も、七五調の美文で興味深く紹介されています。

郡はすでに入間郡 川越町に来て見れば
四方のながれも玄々ど、田畠も遠く開けたり。
商業盛に土地繁華、県下一の都会とて、
中学校もおかれたり、郡の役所も立てるなり。

家に残された膨大な古文書を丹念に整理する父の姿。この影響が、ライフワークとして郷土史を志すきっかけになったという齋藤さん。交通史研究の第一人者として埼玉県郷土文化会の相談役を務め、県文化奨励賞を昨年、受賞しました。

イラストコーナー



まし みさと 岸 美里 (13歳・旭町3)

街の情報を募集

皆さんが、街で見つけたステキな情報をお寄せください。詳しくは、市役所広報課 内線2132へ。

川越市役所 ☎24-8811

まちのできごと トーク 109 パレット

川越市の面積は109.18km²

パパもマタニティー体験

11月6日(日)、「家族そろって元気な笑顔」をテーマに、第8回健康まつりを開催。コンクールや健康相談などの催しと講演会が実施されました。親子の体験学習コーナーでは、7kgの砂袋を身に付けるマタニティー体験に、パパが挑戦。「起き上がるのもたいへん。もったいたわります」と、妊婦の苦勞を再認識していました。

シルバー大使が川越訪問

昭和47年に友好都市になった棚倉町(福島県)の老人クラブの会員25人が、川越を訪れました。10月14日(金)は、喜多院などの市内観光と川越まつりを見物。翌日は、ゲートボールの交歓試合を、農業ふれあいセンターで地元の老人クラブと行いました。懇親会では、引き分けになった試合の話に花を咲かせ、交流を深めていました。



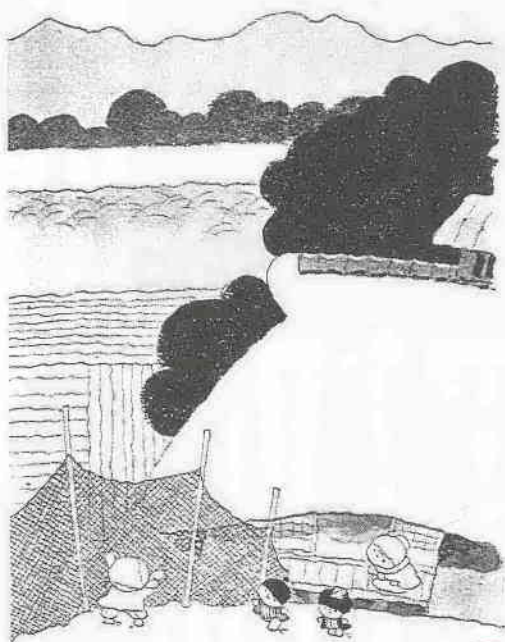
川越の伝説

91

アジロのはなし (山田地区)

池辺、小ヶ谷、そして山田の上寺山、寺山、福田、府川を流れております入間川は、むかしは清く澄んで水量も豊かで、コイやフナ、タナゴなどの魚もたくさんとれたそうです。また小ヶ谷あたりにかけては三芳野の田面(多濃武)の沢といわれ池や沼地が多く、ダイグラボッチや七ツ釜の伝説などもあり、水に関する話が多いところです。それで田畑の作物よりも魚をとってかせいだ方がいくらいだったそうで、山田あたりは漁師がたくさんいたそうです。それで魚をとるのには釣りのようなものではなくて、一度にたくさんとれる、トアミヤ網代(竹や木をうすくけずり組み合わせ、むしろのようにして川の瀬にすをたてかけてとる道具のこと)をつかって漁をしておりました。それで川の土手や農家の庭さきには網代が多いので、つい山田のことを網代といったそうです。それが通称となり、みんなが「アジロ、アジロ」と呼ぶようになりました。「もう、若い者にはわからねえが、名細や笠幡、霞ヶ関あたりの者にはアジロの方が通りがいいやねえ」と、おとしよりはなつかしそうに地名の由来を話してくれました。今は河川改修もなり、住宅もふえ、葎(あし)の茂る湿地帯も少なくなり、むかしをしのぶことささむさしくなってきました。

川越市教育委員会刊行「川越の伝説」から



絵と文 池原昭治さん



とんぼと

編集日記

日本ではじめて映画が公開されたのは、1896年(明治29年)。神戸で輸入上映され、これを記念して12月1日を「映画の日」としたそうです。1992年のデータから拾うと国内の映画館数は1,774館。配給収入は、日本・アメリカとも「E・T」(1982年・米国)がダントツの1位です。思い起こしてみると、映画館で映画を見たのは5年前になります。その後、封切りになったらぜひ見たいと思った映画が何本かありましたが、結局見られずじまい。すっかり足が遠のいてしまっています▶12月1日は市制施行日で、川越市は72歳になります。関連記事は14ページに掲載しています。

表紙の写真(秋を彩る朱色の実・豊田本)



TV

わが街川越 番組ガイド

38ch テレビ埼玉 毎週火曜日

午後5時30分～5時40分

[再]午後10時15分～10時25分

■一部変更になることがあります。あらかじめご了承ください。



戸田川越荘

11.29 12.6 “海”を味わう里
TUESDAY TUESDAY

市民憩いの保養所として親しまれている戸田川越荘が、昨年4月にリニューアル・オープン。番組では、11月17日・18日に行われたバスツアーから、海と山に囲まれた西伊豆の自然と初冬の味覚をたっぷりお届けします。

12.13 時を超えてII
TUESDAY

明治27年建築、高さ16.2メートル、蔵の街に時を告げて100年。川越のシンボルとして親しまれる「時の鐘」について、さまざまな角度から魅力を探っていきます。暮らしになじんだ鐘には、川越らしさがいっぱいです。

- ★平成4年度までに放送された「わが街川越」は市立図書館AVコーナーでご覧になれます。
※貸し出しカウンターでお尋ねください。
- ★平成4年度までに放送された「わが街川越」のうち、文化財・伝説を扱ったものは市立博物館のビデオルームでご覧になれます。

わたしのまちの
ときめきテレビ

広報川越 851

■発行/平成6年11月25日(毎月10日・25日発行)
 ■編集/川越市広報課 〒350 埼玉県川越市元町1-3-1 ☎0492-24-8811内線2132
 ■発行人/川越市長 舟橋功一
 ■印刷/銜青山印刷

広報川越は再生紙を使用しています