

■ 川越のごみは今	2
■ 市長への提案から	5
■ 総合体育館オープン	6
■ 選挙管理委員会からのお知らせ	10
■ 引っ越しチェック	12
■ 表通り裏通り Jリーグにだって負けない!	14
● ごみの収集日程表と社協だよりが折り込まれています。	







ごみから知らず

# 川越のごみは今……

## 私たちのごみのこと、もっと知ろう

川越市のごみは、今、どのような方向に向かっているのでしょうか。

従来のごみ処理は、ごみを適正に処分することが中心になっていましたが、現在は、ごみ問題を背景に、市民・事業者・行政が一体になって、ごみを減らしていこうという方向に向かっています。

### 知ろう

**ごみ排出量の推移**

川越市のごみの総量は、平成五年度で約十萬九千三百七十四トン(図一)。これは、容積にすると、川越市役所本庁舎(七階建)十五杯分に相当します。

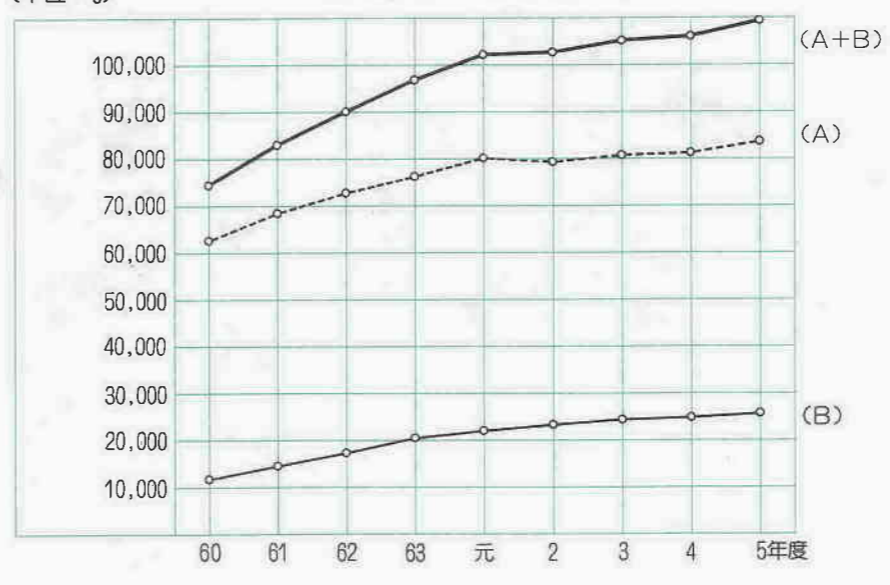
ごみは、大きく分けて家庭から排出される「家庭系ごみ」と事業所から排出される「事業系ごみ」に分けられます。平成五年度のごみ総量のうち、家庭系ごみは八萬三千六百三十六トン、事業系ごみは二萬五千七百三十八トンとなっており、約七六パーセントを家庭系ごみが占めています。また、事業系ごみについては、平成五年度は昭和六十年と比較すると二倍以上に伸びています。

昭和六十年から平成五年度までの人口とごみ総量の関係を見ると、人口が約一・一倍になっているのに対し、ごみ総量は約一・四七倍。人口の増加率に比べて、ごみ総量の伸び率の方が急なことがわかります。このことは、市民一人が一日に排出するごみの量が増えていることを意味します。実際の数字を見て昭和六十年では平均で約七百二十八

系ごみが占めています。また、事業系ごみについては、平成五年度は昭和六十年と比較すると二倍以上に伸びています。

昭和六十年から平成五年度までの人口とごみ総量の関係を見ると、人口が約一・一倍になっているのに対し、ごみ総量は約一・四七倍。人口の増加率に比べて、ごみ総量の伸び率の方が急なことがわかります。このことは、市民一人が一日に排出するごみの量が増えていることを意味します。実際の数字を見て昭和六十年では平均で約七百二十八

図1 川越市のごみ年間排出量の推移(年度別)



年度	60	61	62	63	元	2	3	4	5
排出総量:t(A+B)	74,426	82,959	90,027	96,775	102,128	102,670	105,140	106,080	109,374
排出家庭系:t(A)	62,643	68,418	72,700	76,288	80,117	79,324	80,732	81,266	83,636
排出事業系:t(B)	11,783	14,541	17,327	20,507	22,011	23,346	24,408	24,814	25,738
ごみ処理経費:円/t	23,374	23,853	25,884	25,038	25,283	27,114	29,743	33,130	33,414

図1

### 考えよう

**ごみ処理経費**

ごみ処理にはどのくらいの経費がかかるのでしょうか。

平成五年度のごみ処理経費は、約三十六億五千万円。一トンのごみを処理するために三萬三千四百四十四円がかかり、市民一人当たりすると年間一万六千九百九十九円になります。

このようにごみ量の増大は、ごみ処理経費の増加や最終処分場の短命化、さらには資源や地球環境などに及ぶさまざまな問題にもつながっています。

#### ごみ処理施設

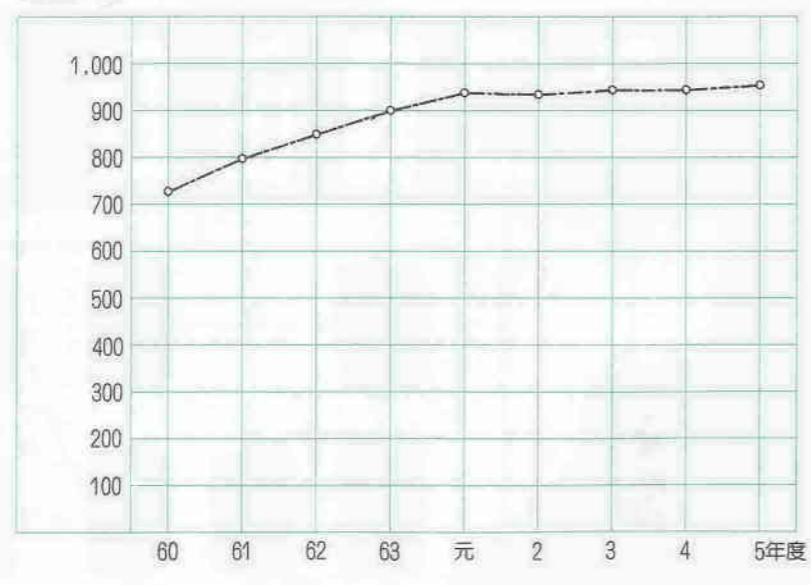
川越市のごみ処理施設には現在、中間処理施設の「西清掃センター」「東清掃センター」「リサイクルセンター」、最終処分場の「小畔の里クリーンセンター」があります(表一・四ページ)。

中間処理施設とは、ごみとして収集したもののうちから再利用、再資源化できるものを回収し、その他のものを減量化・減容化、安定化をする施設のことです。最終処分場とは埋め立て地のことをいいます。

ごみは、市直営または収集・運搬業者によって収集・運搬され、中間処理施設に搬入されます。

市民や事業者がルールを守ってごみを排出するとともに、適正な収集・運搬がなされ、ごみ処理施設がそれぞれ役割を果たすことによって、日々のごみが適正に処理されることとなります。

図2 1人1日当たりごみ排出量の推移(年度別)



年度	60	61	62	63	元	2	3	4	5
1人1日:g	728	798	850	901	939	935	945	945	959

図2

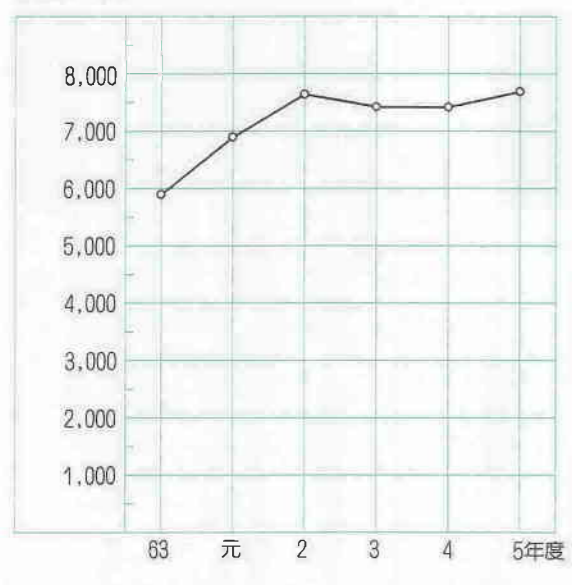
### 分けよう

**ごみの分別とごみ処理**

川越市では、ごみを「可燃ごみ」「不燃ごみ」「資源ごみ(びん・缶)」「水銀などを含むごみ(有害ごみ)」「粗大ごみ」の五種

類に分けて排出することになっています。分別は、ごみ処理のうえでどのような意味を持っているのでしょうか。皆さんがごみを集積所に出す段階で、最終

図3 集団回収実績(年度別)



年度	63	元	2	3	4	5
回収量	5,902	6,903	7,648	7,429	7,426	7,697

図3





的にごみになるのか、再生資源としてリサイクルルートに乗るか分かります(図4)。

例えば、資源ごみの「びん・缶」は施設で「びん」「鉄」「アルミ」に選別され、それぞれリサイクル業者に売却されます。



# 生かそう

## 市民のリサイクル活動

ごみを減らすためには、ごみになりにくい商品の普及や過剰包装の自粛など、製造や販売の段階での取り組みが必要です。しかし、その一方で、物の有効利用やリサイクルなど市民の日常生活でのくふうや活動がごみを減らす大きな力になります。

市では、昭和五十八年度から集団回収報償金制度を設け、自治会、PTA、子ども会などによる地域のコミュニティ活動としての資源回収を行い、成果を上げてきています(図3)。

また、フリーマーケットやバザー、ガレージセールなどでコミュニケーションを図りながら「掘り出し物」を見つけたら、生ごみをたい肥にして家庭菜園に用いたり、余暇の楽

してしまおうと資源として活用されないばかりか、炉の焼却効率を下げたり破損の原因になったりします。

紙を再生  
また現在、約三万世帯のモデル地区を対象に紙ごみ収集を行っています。新聞、雑誌、段ボールなどの紙類を集積所に出してもらい収集していますが、これは、市の中間処理施設ではなく、市内の紙問屋に運搬され、その後、製紙会社で再生品として生まれ変わっています。

このようにごみの分別は、ごみの資源化に大きな役割を果たしており、分別の徹底が資源化の効率を向上させることとなります。

しみてリサイクルが発展していくことが望ましいと考えられます。

市では、皆さんのアイデアや活動に期待するとともに、市民のリサイクル活動をどのように支援していけるかを課題としていきたいと思っています。



## 問い合わせ先：資源対策課 内線20000

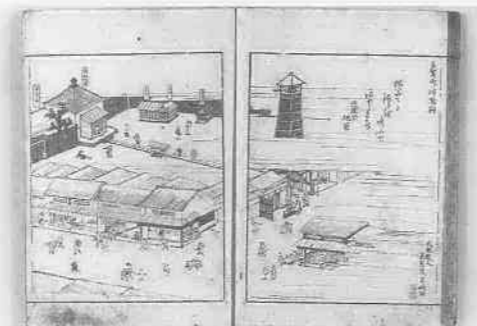
## 市立博物館第8回企画展

### 川越学事始め

—郷土史の系譜を追う—

3月25日(土)～5月14日(日)

川越市立博物館 ☎22-5399



(中島千代子氏蔵) 「武蔵三芳野名勝図会」

多くの先人たちによって、少しずつ解き明かされてきた川越の歴史。今回の企画展は、「川越素麺」「武蔵三芳野名勝図会」「入間郡誌」など江戸時代から現代の地誌、モースに関する考古資料などを展示し、川越の郷土史研究の歴史を6つのテーマで紹介いたします。郷土史に関心を持った先人のあゆみを振り返るとともに、今後の郷土史研究の方向を模索しようとするものです。

開館時間 午前9時～午後5時  
(入館は午後4時30分まで)  
入館料 大人200円(160円)▶学生・生徒100円(80円)▶児童50円(40円)  
※( )内は、20人以上の団体料金。  
休館日 毎週月曜日・4月28日(金)

## 市長への提案から No.12



川越市長 舟橋功一

### 21世紀のまちづくりを積極的に推進します

今回は、市政懇談会で頂いたご意見を紹介します。

#### 【提案要旨】

川越駅西口に産業文化センターが出来ると聞きました。現況と今後の見通しについてお聞かせください。

#### 【お答え】

西部地域産業文化センター(仮称)の建設予定地が、平成2年12月に川越市と決定されました。以来、「新しい川越」のまちづくりの中心として、県と市が共同で事業を進めてきました。

事業の実施方法は、施設を建設するための資金を民間企業から募る「民活」という方法をとってまいりましたが、現在のような厳しい経済環境の下では、計画が予定より何年か遅れることはやむをえないのが現状です。

そこで県では、平成6年度から新たに「3段階プール方式」という方法をとっています。これは、民間企業と合同の勉強会等を進めながら企業の関心とプロジェクトの成熟度を高め、最終的に建設資金を投資してくれる企業を絞り込み、提案競技(事業コンペ)を行い、建築着工へ進めようというものです。実際に、事業への参加意欲を示す企業も出てきています。

また、センター予定地を含めて基盤整備を行っている川越駅西口第2工区土地区画整理事業についても、現在、仮換地(\*)の指定に向け、作業を進めています。

このように、全体としてセンター建設に向けての環境整備も整いつつあります。今後は、民間資金を投資しやすい環境等の研究を進めるとともに、産業文化センターを中心として川越駅西口全体をとらえた21世紀のまちづくりについて、市民の皆さんとじっくり話し合い、早期着工を目指したいと考えています。

なお、地元関係者の方々にはたいへんご心配をおかけしていますが、何とぞご支援ご協力をお願いします。

(\*)仮換地…土地区画整理事業で、道路・公園等の公共施設整備に伴い、大きさ、形、位置が置き換えられた宅地をいい、仮換地の指定から換地処分までの間を、仮換地といいます。

## 新入学(園)児の交通安全対策実施中

3月1日(水)～4月15日(土)

●青信号で渡りましょう



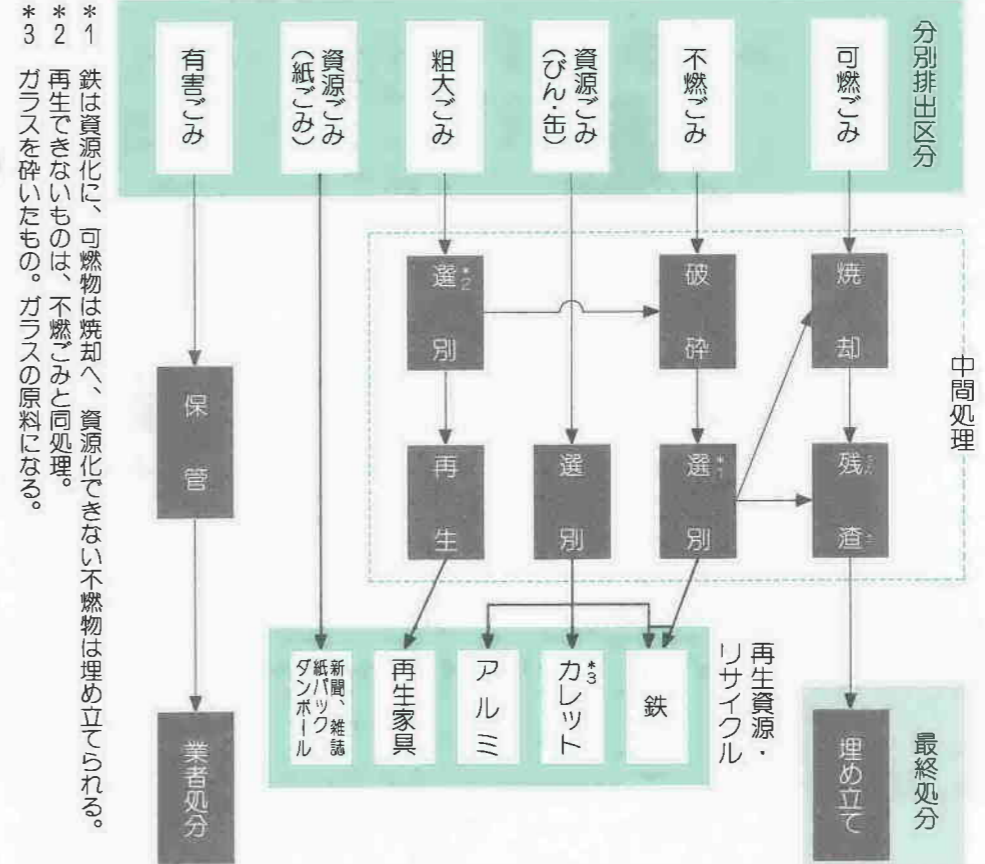
## 兵庫県南部地震

義援金受付窓口を開設しています。

川越市と川越市社会福祉協議会では4月17日まで、兵庫県南部地震の被災者に対する義援金を受け付けており、それぞれ日本赤十字社埼玉県支部川越市地区と埼玉県共同募金会を通して被災地に送っています。1月18日から2月28日までに寄せられた義援金は次のとおりです。

福祉課・各出張所受け付け	998件	36,956,417円
川越市社会福祉協議会受け付け	48件	3,794,097円
合計	1,046件	40,750,514円

### ごみ処理の流れ



\*1 鉄は資源化に、可燃物は焼却へ、資源化できない不燃物は埋め立てられる。  
\*2 再生できないものは、不燃ごみと同処理。  
\*3 ガラスを砕いたもの。ガラスの原料になる。

図4

### ごみ処理施設

- 中間処理施設
  - 西清掃センター(笠幡三九九一)
  - 東清掃センター(芳野台二二八一八)
  - リサイクルセンター(芳野台二二八一八・東清掃センター敷地内)
  - 小坪の里クリーンセンター(平塚新田二六〇一)
- 最終処分場
  - 最終埋め立て処分場

表1



### 川越運動公園

# 総合体育館



川越運動公園（下老袋）内に市制60周年記念事業として建設が進められてきた「川越運動公園総合体育館」が完成しました。同体育館は、市民の屋内スポーツに対する強い要望にこたえ、運動公園の中心施設として競技スポーツ、健康増進、コミュニケーションの場としてご利用いただける機能を備えています。

#### ■総合体育館の設備

メインアリーナは観覧席固定九七六席、可動一二九六席、計二七二二席、身障者車椅子席二〇。多目的なイベントにも対応できる電動油圧可動ステージ、音響設備等を備えています。また、サブアリーナ、武道場、弓道場、トレーニングルームなどを設け、各種スポーツに使用できます。軽食喫茶コーナーもあります。

#### ■使用申し込み・使用料

使用には「専用使用」と「個人使用」があり、申し込み方法が異なります。詳しくは川越運動公園総合体育館にお尋ねください。一般使用は四月一日(土)からです。

使用料および支払い方法については、使用者または使用方法などによって異なりますので申込時に確認してください。

受付時間：午前9時～午後8時（3月中は、午後5時まで）  
 休館日：毎週火曜日と年末年始（12月28日～1月4日）

※休館日が国民の祝日または休日の場合は翌日が休みです。

#### ■オープニングイベント 3月26日(日)開場 午後0時30分

#### NECブルーロケッツ対富士フイルムブラネッツ

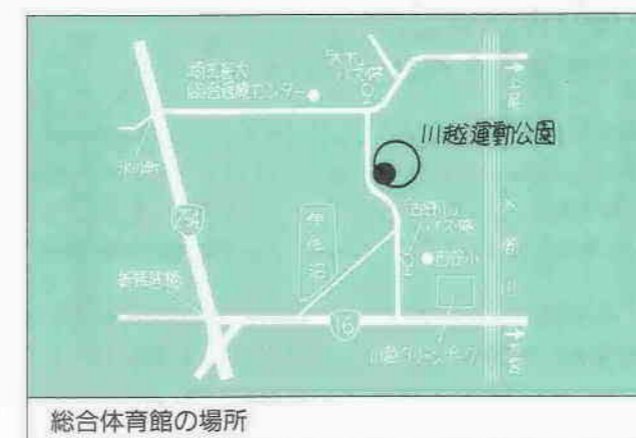
川越運動公園総合体育館の完成を記念して、Vリーグ男子バレーボール招待試合を開催します。観戦を希望する方（市内在住か在動または在学に限り）は、三月十一日(土)から左記の場所で配布する無料入場整理券（先着千五百人）をお求めください。試合当日は、川越駅東口から臨時バス（有料）の運行を予定しています。

●市民体育館 土・日曜日・祝日、午前9時～午後5時  
 ●保健体育課 右記以外の日、午前9時～午後5時

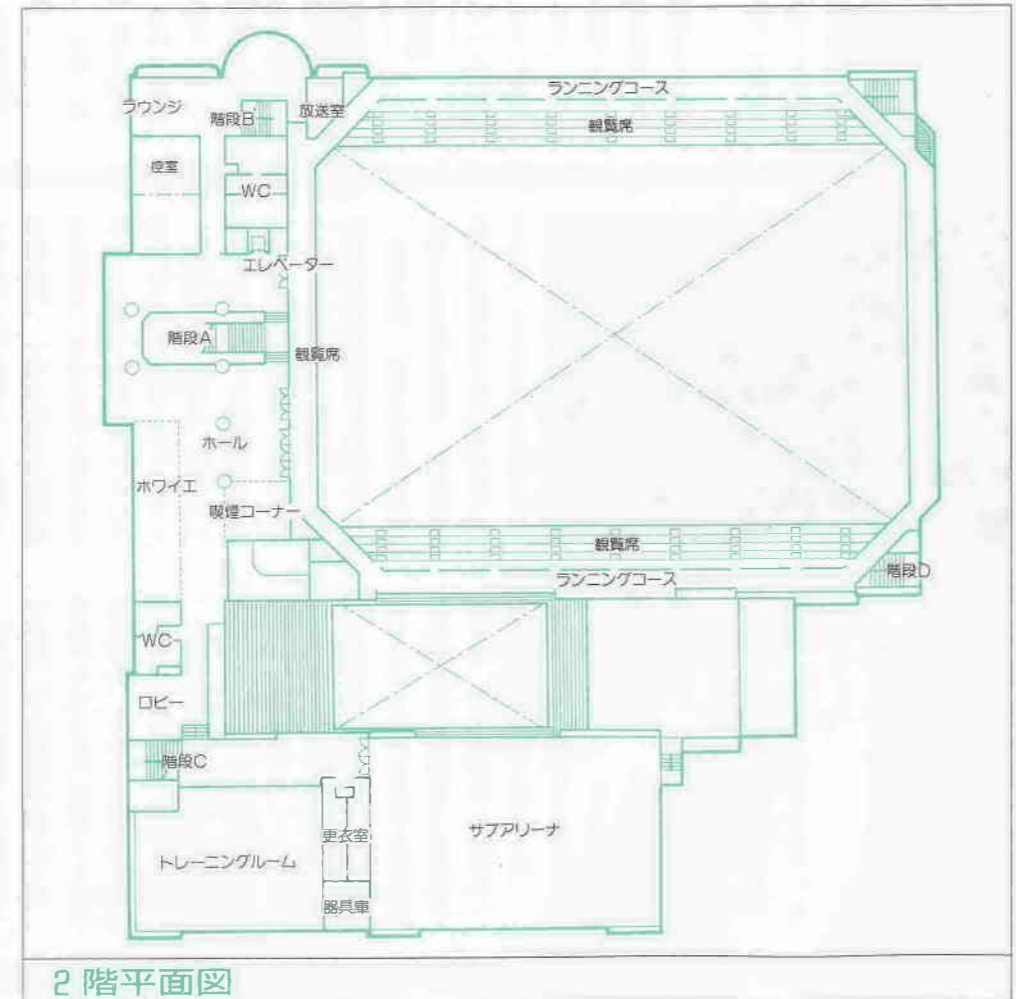
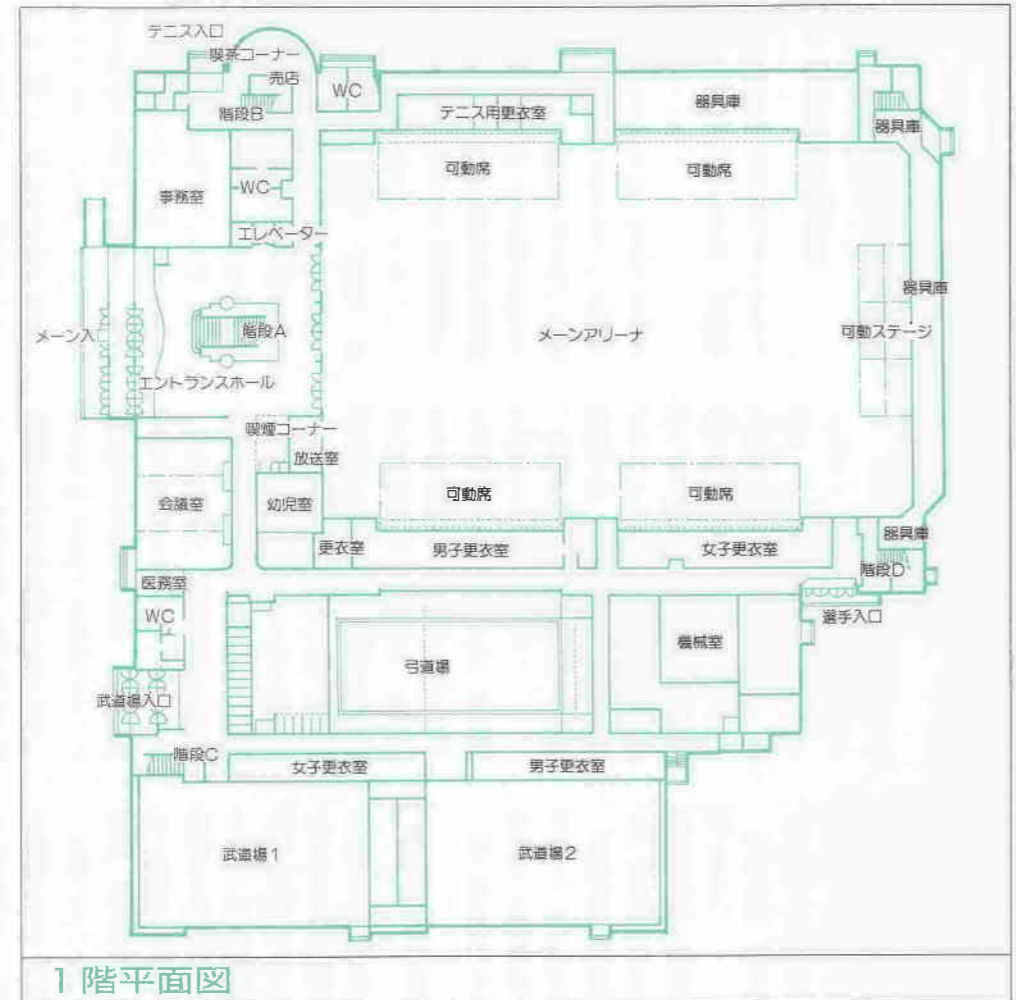
問い合わせ：川越運動公園総合体育館 ☎24-87665



メインアリーナのようす



総合体育館の場所



## 総合体育館の概要

建築面積 6,591.78㎡  
 延床面積 10,240.57㎡  
 1階面積 6,464.59㎡  
 2階面積 3,655.97㎡  
 3階面積 120.07㎡  
 鉄筋コンクリート造(一部鉄骨造) 3階建

### 施設の概要

**メインアリーナ**  
 面積=2,573.45㎡  
 (有効61.9m×38.6m)  
 高さ=17m(有効16m)  
 バスケットボール 競技用2面  
 バレーボール(9人制) 競技用3面  
 バレーボール(6人制) 練習用4面  
 バドミントン 競技用3面  
 練習用4面  
 卓球 競技用10面  
 練習用12面  
 その他…ハンドボール・テニス・バウ  
 ンドテニスソフトバレーボ  
 ール・体操・競技・新体操ほか  
 観覧席 固定席 976席(来賓席10席)  
 可動席 1,296席(324席×4基)  
 車いす席 20席  
 可動ステージ(油圧式)17.0m×5.3m  
 ランニングコース 1周 214.5m

**サブアリーナ**  
 面積=831.65㎡  
 (有効30.2m×19.8m)  
 バレーボール 練習用1面  
 バスケットボール 練習用1面  
 バドミントン 練習用3面  
 卓球 練習用10面

**武道場 1**  
 面積=983.40㎡  
 (有効24.1m×14.6m)  
 剣道・なぎなた・空手道・少林拳法ほか

**武道場 2 (畳敷206畳)**  
 面積=983.70㎡  
 (有効24.4m×14.6m)  
 柔道・合気道・剣道ほか

**弓道場**  
 面積=195.40㎡  
 近約5~6人立・矢道上部吹き抜け

**トレーニングルーム**  
 面積=917.40㎡  
 ウェイトトレーニング・エアロビクス・  
 柔軟運動・体力測定ほか

**その他**  
 会議室(72人・3分割可) 139.55㎡  
 選手控え室(36人・2分割可) 92.08㎡  
 幼児室 43.45㎡  
 医務室 10.53㎡  
 喫茶コーナー 87.60㎡  
 ラウンジ 114.93㎡



# 老人保健医療、医療費支給制度のお知らせ

## 老人保健医療

七十歳以上（生活保護を受けている方を除く。一定の障害のある方は六十五歳以上）になると、老人保健制度により医療を受けることとなります。

老人保健によって医療を受けるのは、満七十歳になる月の翌月一日からです。ただし、一日に生まれた方はその月の一日から。また六十五歳以上で一定の障害のある方は、申請月の翌月一日からです。

該当する方には、誕生月の前月二十日過ぎに通知書をお送りします。届いたら、通知書・保険証・印鑑を持って保険課・出張所・連絡所で手続きをしてください。

病院、診療所などの医療機関では、必ず保険証と医療受給者証（健康手帳）を提示して診療を受けてください。保険証だけでは、受診できない場合もあります。まだ申請していない方は、早急に手続きをしてください。

## 老人医療費支給制度

六十八歳、六十九歳の方（生活保護を受けている方を除く）を対象にした医療費支給制度です。この制度の受給には所得制限があり、

本人および配偶者の市民税課税標準額が、二百六万円以下の方に限られます。

該当する方には、通知書をお送りします。届いたら、保険証・通知書を持って保険課・出張所・連絡所で手続きをしてください。なお、転入者の方は、前住所地の課税証明書をお持ちの方は、課税証明書は必要ありません。

県内の病院、診療所などの医療機関では、保険証と医療受給者証（黄色）を提示してください。窓口で支払う一部負担金は、老人保健医療と同額です。医療受給者証の提示がないと、同額の一部負担金で受診できない場合もあります。

県外の病院、診療所などの医療機関では、保険証を提示して診療を受けてください。窓口で健康保険の自己負担分を支払い、支給申請書の領収欄に証明を受けるか、支給申請書に領収書を添付し、保険課・出張所・連絡所に提出してください。申請された医療費などは、二か月ほどで指定された口座に振り込まれます。

※支給申請書は、保険課・出張所・連絡所に備えてあります。

## 重度心身障害者医療費支給制度

身体障害者手帳一〜四級または療育手帳A・Bの交付を受けている方（生活保護を受けている方を除く）が対象となります。

医療機関で支払った健康保険の自己負担分や入院時の食事代標準負担額などを支給します。

登録していない方は、手帳、保険証、預金通帳、印鑑（老人保健老人医療受給者の方）を持って保険課で手続きをしてください。老人医療、老人保健医療受給者は、受給者証（桃色）の交付はありません。※申請された医療費などは、二か月ほどで口座に振り込まれます。

## 乳幼児医療費支給制度

満三歳未満の乳幼児のいる保護者の方（生活保護を受けている方を除く）が対象となります。

乳幼児が医療機関で受診し、支払った健康保険の自己負担分、入院時の食事代標準負担額などを支給します。

受給者証（緑色）を持っていない方または内容届を提出していない方は、保険証と預金通帳を持って保険課・出張所・連絡所で手続きをしてください。

※申請された医療費などは、二か月ほどで口座に振り込まれます。

## 老人保健医療等の一部負担金

### 外来診療

老人保健医療、老人医療費支給制度による外来診療一部負担金が四月一日から改正されます。一か月につき一、〇一〇円。※今回の改正は、平成三年の老人保健法の改正に伴い、消費者物価の変動率にスライドして改正されたものです。外来以外は、従来どおりです。

### 入院診療

ただし、老齢福祉年金を受給している市民税非課税世帯の方で、市長の認定を受けた場合は、一日につき三〇〇円（二か月を限度）。

## 入院時の食事代標準負担額

（平成六年十月〜平成八年九月）一日につき六〇〇円

次の①〜③に該当する方は、それぞれ負担額が軽減されます。  
①市町村民税非課税の世帯に属する方で、標準負担額の減額認定を受けている方：一日につき四五〇円  
②減額認定を受けている方で、過去一年間（平成六年十月一日以降）の入院日数が九十日を超えている方：一日につき三〇〇円  
③老齢福祉年金を受給している市町村市民税非課税世帯の方：一日につき二〇〇円

減額認定は、市民税非課税証明書、印鑑、健康保険証、医療受給者証をお持ちのうえ、保険課・出張所・連絡所で申請してください。

②に該当する方は、入院日数が九十日を超えたことがわかる証明書、標準負担額減額認定証、印鑑、健康保険証をお持ちのうえ、再度手続きをしてください。

③に該当する方は、すでにお持ちの「老人医療の入院時一部負担金減額認定証」を提示してください。申請する必要はありません。

※老人保健医療受給者は、保険課・出張所・連絡所で手続きすることになります。そのほかの受給者は、加入している健康保険組合などで手続きをしてください。

# 国民健康保険、加入・喪失の届け出をお忘れなく

四月は、就職・転職などの季節です。国民健康保険（国保）の加入・喪失の手続きは自動的に行われません。国保の加入・喪失の届け出を忘れずに。届け出は、保険課・市民課・出張所・連絡所で行っています。

## 国保に加入するとき

だれもが健康保険に加入しなければなりません。退職などで、会社の健康保険を抜けた方は、国保加入の届け出をしてください。ただし、退職後も会社の健康保険に継続加入できる制度もあります。詳しくは、勤務先の保

険担当者にお尋ねください。用意するもの：印鑑、健康保険資格喪失証明書（今まで加入していた健康保険の資格を喪失した証明書、証明書がない場合は、保険課・出張所・連絡所に用意してある所定用紙に会社で証明を受けてください）、年金証書（退職者医療制度の対象者のみ）、国民健康保険証（世帯内に国保加入者がいる場合）、運転免許証かパスポート（持っている方）

国保に加入していた方が、就職で会社の健康保険に加入した場合

証  
問い合わせ：保険課保険収納係  
内線2467

問い合わせ：保険課保険収納係  
内線2467



## 小浜市長が川越を訪問

二月十五日、小浜市の辻興太夫市長が川越市を訪れました。昨年五月、舟橋功一市長が就任のあいさつを兼ねて小浜市を

とのかかわりの深さ、幕府の要所としての川越の役割を認識していました。

表敬訪問。今回の辻市長の川越市訪問は、舟橋市長の就任祝を兼ねて川越市を訪れたという意向に沿って実現したものです。

次に訪れた蔵造りの建ち並ぶ一番街と時の鐘前の通りでは、電線が地中化され整然とした景観に感心。今後の電線地中化計画にも興味を示していました。

川越市と小浜市は、寛永十一年（一六三四）に川越藩主・酒井忠勝が国替えにより小浜に移ったことが縁で、昭和五十七年に姉妹都市の盟約を結びました。

また、市立図書館では、およそ四十九万点の資料数に驚きを表していました。

辻市長は、酒井公当の歴史を残す喜多院を訪れ、徳川家光誕生の間や春日局化粧の間などを見学。あらためて川越と江戸

市役所を表敬訪問した辻市長は、舟橋市長と懇談。その後、辻市長から舟橋市長に小浜市の特産品である若狭塗りの漆器が贈られ、舟橋市長から辻市長へ桐の羽子板が贈られました。

辻市長は「両市とも長い歴史に共通点があり、まちの雰囲気

が似ています」と感想を述べ、舟橋市長は「小浜市には寺が多いという印象を持っており、門前の落ち着いたたずまいが共通しているように感じます」とこたえました。

互いの訪問で親交を深めた両市長は、今後も、さらなる友好親善を深めていくことを確認しました。

互いの訪問で親交を深めた両市長は、今後も、さらなる友好親善を深めていくことを確認しました。

# 環境にやさしい暮らし方 12

環境保全課管理係内線2611

## 環境を守るのはあなた自身

このシリーズも今月で最後となりました。

そこで、今までの復習も兼ねて、卒業テストを行います。

### 問1 オゾンホールって何？

- a、下水の入口がマンホールで、空気中のガスの上空への抜け道がオゾンホール。
- b、フロンガスなどが上空へ上り、オゾン層が破壊されたところ。
- c、音楽会などができる広いホールのこと。

### 問2 フロンガスって何？

- a、冷蔵庫やエアコンに使用されている人工的なガス。
- b、プロパンガス等と同様な可燃性のガス。
- c、メタンガスなどのように自然に発生するガス。

### 問3 酸性雨を防ぐには？

- a、レモンのような酸っぱい飲食物の残りを捨てない。
- b、工場や自動車に使用する燃料のむだづかいをやめる。
- c、森や川に「中和剤」という薬品をまく。

### 問4 省エネの意味は？

- a、冷蔵庫やエアコンに使用されている人工的なガス。
- b、プロパンガス等と同様な可燃性のガス。
- c、メタンガスなどのように自然に発生するガス。

### 問5 リサイクルって何？

- a、自転車のタイヤやオートバイの部品を再利用すること。
- b、いらなくなった物を、資源に戻したり再利用したりすること。
- c、地球の大气が巡り動くこと。

- このシリーズでは、地球環境といった大きな視点から生活排水や省エネといった身近なことからまでをクイズ形式で学び、皆さんに「環境保全」という花の種をまいてきました。この種を育て、花を咲かすのは、他人ではなくあなた自身です。

- 問1 a・b・c
- 問2 a・b・c
- 問3 a・b・c
- 問4 a・b・c
- 問5 a・b・c



# 選挙管理委員会からのお知らせ

## 立候補届出事前審査

川越市議会議員一般選挙による立候補届出書類の事前審査を次のとおり行います。

日時：平成七年三月二十四日(金)

午前八時三十分～午後五時

場所：市役所七階7A会議室

## 投票区・投票所の変更

投票所の新設により、4月9日(日)の埼玉県議会議員一般選挙から仙波小学校体育館・霞ヶ関公民館・名細保育園で投票されていた方は、下表の投票所に変更になります。

各投票所の案内図は、三月二十五日発行の広報川越に掲載します。問い合わせ：選挙管理委員会 内線3711

これまでの投票区	投票所	今回からの投票区	投票所	投票所が変更となる町名(地番または自治会名)
6	仙波小学校体育館	6	仙波小学校体育館	●菅原町●仙波町二丁目●仙波町四丁目●大仙波(仙波町四丁目)
39	霞ヶ関公民館	40	霞ヶ関公民館	●岸町一丁目●岸町二丁目●岸町三丁目●岸町四丁目
47	名細保育園	41	霞ヶ関中学校	●笠幡(の場上組・山田・ラウリ)●の場(の場上組)
50	上戸小学校	49	名細保育園	●的場(みよしの・みどり会・つくし)●上戸(一五八～一八一・一八九～二五番地)●藤井(一三六～一六五・一七八〇)●一八五番地(つくし)●吉田(みよしの・みどり会・つくし)
				●上戸(一五七～一八二・一八三～一八五番地)●藤井(一四一～一六五・一六一六)●一七七八・一八五六・一八九五番地)●上戸新町

## 雇用保険の新制度がスタート

### ■高年齢雇用継続給付制度

被保険者期間が五年以上ある六十歳以上六十五歳未満の方が、六十歳時点の賃金額の八五パーセント未満の賃金で雇用されているときに支給されます。

### ■育児休業給付制度

被保険者の方が、一歳未満の子を養育するための育児休業をするときに支給されます。

4月1日から

支給額：六十歳以後の賃金の二五パーセント相当額

支給額：育児休業開始直前の賃金の二〇パーセント(休業中)、五パーセント(職場復帰六か月後)相当額

問い合わせ：ハローワーク川越 42-00107

## 建築確認申請がフレスキブルディスクで

建築基準法施行規則の改正により、四月一日から建築確認申請(図面を除く)がフレスキブルディスク(フロッピーディスク)で提出

できるようになります。プログラムやフォーマット(様式)は、建築基準法施行規則に定めるところによります。なお、従

来どおり所定の書式でも提出できます。問い合わせ：建築指導課管理係 内線3201

## ワッペンデザイン、サブタイトルを募集

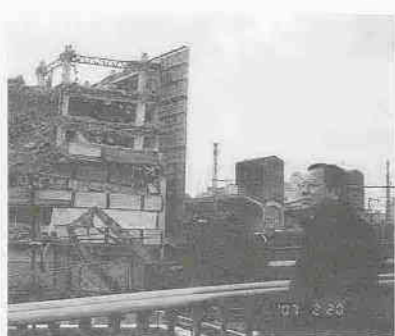
川越百万灯夏まつり実行委員会では、七月二十日(木)～二十三日(日)に開催する平成七年度夏まつりの「ワッペンデザイン」と「サブタイトル」を募集しています。

応募方法：官製ハガキか同サイズの用紙▼裏面の下部に住所・氏

名・年齢・職業・電話番号を明記▼ワッペンはカラーで円形、「川越百万灯夏まつり」の文字を必ず記入▼ハガキ一枚で一点のみ▼著作権は主催者に帰属し、作品は返却しません

対象：市内在住か在勤または在学の方  
締め切り：三月三十一日(金)(当日消印有効)  
応募先・問い合わせ：川越百万灯夏まつり実行委員会(〒350-0仲町一―二川越商工会議所内) ☎22-3100

## 舟橋市長が被災地を見舞う



被災地を視察する舟橋市長

阪神地区へ直接、赴きました。早朝、川越を出発した市長は、午後には西宮市、芦屋市から神戸市東灘区へ。阪神高速神戸線の残がいや傾いたビルやつぶれた家々から、あらためて都市直下型地震の恐ろしさを痛感しました。その後、灘区、中央区とおよそ四時間三十分にあたり、徒歩で視察。途中、避難所にも立ち寄り、

被災者を見舞うとともに避難所の現状をつぶさに調査してきました。市長は、想像を絶する被害に、初動体制の確立と情報収集・伝達体制の重要性を再認識。災害予防体制、応急体制等も含め、今回の教訓を、本市の防災対策に生かす安全で住みよいまちづくりのさらなる努力することを決意しました。

## 高崎市と大地震時の相互応援の充実を確認

舟橋市長は、被災地を視察した翌二十一日、松浦幸雄高崎市長を表敬訪問しました。

本市と高崎市は、昭和六十年に「災害時における相互応援に関する協定」を締結しています。これは、大地震等により被災市だけでは応急措置が困難な場合、水・食料・生活必需品の提供や職員の派遣等をお互いに応援しあうもの。舟橋市長は、今回の阪神大震災



相互応援の充実を確認する両市長

での教訓を踏まえ、松浦市長と今後の相互応援の充実と推進を確認しあいました。

## 同和教育シリーズ 人間の誇りうるとき⑤ 差別とは

このシリーズは、平成六年二月、市が長野県同和教育推進協議会顧問中山英一さんを招いて行った同和教育講演会の要旨を同和対策課でまとめたものです。差別ってこんなに身近



わが子が三十点を取ったという事はバカで、わが子が三十点を取ったという事は恥ずかしいことなんですか。三十点が恥ずかしいという価値観は絶対のものなんですか。お母さんはその考え方を生まれたときから持っていたんですか。そうじゃないでしょう。だれかが勝手に決めた価値観です、お母さんに相談もしないで。だれかが勝手に決めた価値観を、お母さんはそれをいささかも疑うことなく、それをそっくりそのまま自分の中に取り入れてしまっている。その価値観に振り回されて、何と恐ろしいことに自分の子どもさえ差別するんです。差別ってこんなに身近です。差別ってこんなに人々の生活の中に入り込んでいます。

## 犬と人の共通感染症について

近年、動物界に存在する伝染病の中で、人類と動物の間に共通する伝染病、すなわち人から動物、動物から人に感染するものが問題になっています。これを「人畜共通伝染病」と名づけて人医学、獣医学の両者が協力しあい、公衆衛生に万全の注意を払わなければならないようになってきました。

ここで、犬と人の共通伝染病の中で、狂犬病についてお話ししましょう。

狂犬病は、中枢神経を侵す狂犬病ウイルスによって引き起こされる、致死率が高い病気で、すべての温血動物を侵します。狂犬病ウイルスを持つ犬にかまれることによって、だ液から感染します。

わが国では昭和二十五年に狂犬病予防法が制定され、予防努力のお陰で昭和三十三年以降の発生はありません。しかし、世界的にみると、十年以上狂犬病が発生していない地域は非常に少なく、発展途上国には依然として狂犬病感染者が多く発生しています。

こうした場合をみると、一部には狂犬病予防注射実施の是非について論議がありますが、わが国を再び汚染国としないために、予防接種は必要です。飼犬や飼い主が狂犬病に感染したり野性動物に広がったりした場合の恐怖を思い浮かべ、自ら安心できる結論が得られるよう心がけることが大切です。

狂犬病のほかに、レプトスピラ症、ブルセラ症、トキソプラズマ症、寄生虫症、皮膚真菌症、犬疥癬症、サルモネラ症、フィラリア症等さまざまな伝染病があります。

近年のペットブームによって多くの家庭で犬や猫などの小動物が飼育され、家族の一員として無くてはならない存在となっています。動物の健康管理は、ひいては人間の健康につながります。共に健やかな生活を送るため、互いの健康には十分気を付けたいものです。

川越市獣医師会から原稿を頂きました。

健康課予防係 内線2575



# 引越しチェック

桜前線の北上とともに、市内の桜の開花が気になる季節。そして、この時期は引越しシーズンでもあります。忙しさに紛れて大切な手続きなどを忘れないように、しっかりと「引越しチェック」を済ませてくださいね。

## 市役所・出張所の窓口へ

チェック	問い合わせ	手続きなど	必要なもの
□住民票	市民課☎内線2442	●転出届を提出 ●転出証明書を交付します	□印鑑
□国民健康保険	各出張所・連絡所	●転校は、転出証明書を在学する学校へ	□印鑑登録証書(登録者)
□国民年金		●受給者証を返却	□国民健康保険証(加入者)
□老人保健医療	保険課☎内線2464	●老人保健医療は受給資格喪失届書を提出	□印鑑(老人保健医療のみ)
□老人・障害者・乳幼児医療費		●消滅届を提出	□医療受給者証
□児童手当	福祉課☎内線2520		□印鑑
□児童扶養手当	福祉課☎内線2520	●県外転出届を提出(郵便局利用者は不要)	□印鑑 □手当証書
□原動機付自転車	市民税課☎内線2331	●ナンバープレートを返却	□印鑑 □標識交付証明書
□小型特種自動車など		●軽自動車税廃車申告書を提出	□ナンバープレート
□浄化槽	資源対策課☎内線2622	●浄化槽使用一時中止を連絡	□印鑑
□保育園	保育課☎内線2555	●退園届を提出	□印鑑

## 電話で済ませられます

チェック	問い合わせ	連絡していただくこと・注意
□水道	水道部料金課☎23-3065	●上下水道使用者変更(転居の3日前までに水栓番号を連絡)
□飼育犬	健康課☎内線2574	●畜犬登録している犬は、登録抹消の連絡
□電話	NTT☎116	●移転先、引越し予定日を連絡
□電気	東京電力☎22-3211	●引越し予定日を連絡
□ガス	営業所、販売店	●引越し予定日を連絡(器具が引越し先で使えるかを確認)

## 済ませておくくと便利です

チェック	問い合わせ	済ませておくくと便利なこと
□ごみ	環境業務課☎内線2631	●本紙に折り込みの「ごみの出し方」をごらんください
□郵便(転送手続き)	川越郵便局☎25-5214 川越西郵便局☎41-7112	●郵便物を新住所へ1年間転送してもらえる手続き
□預金口座	金融機関	●転居に伴う手続き
□受信料などの支払い	金融機関	●口座引き落としに伴う手続き
□運転免許証	転出先の警察署	●住所変更など記載事項の変更
□自動二輪・自動車	転出先の陸運事務所	●車検証の記載事項変更 ●管轄が変わる場合は、ナンバープレートの変更
□軽自動車	転出先の軽自動車検査協会	●車検証の記載事項変更 ●管轄が変わる場合は、ナンバープレートの変更
□川越の観光情報	川越市観光案内所☎46-2027	●観光案内所は、川越駅東西自由通路中央にあります



いつまでも川越を忘れないでね

## 市内四地区を指定し 高齢者交通事故防止モデル地区

高齢者の交通事故が多い地域を、川越警察署が「高齢者交通事故防止モデル地区」に指定。高齢者の交通事故防止活動を強力に推進することになりました。

指定されたのは川越市老人クラブ連合会の第九支部(広栄町、旭町一・二・三丁目、脇田新町、脇田本町)、南古谷支部、高階支部、霞ヶ関支部の四地区です。また、「高齢者交通事故防止推進協議会」を平成七年十二月まで設置。広報活動、街頭指導、交通安全教育などが実施されます。

この活動は高齢者だけでなく、地域住民全体の交通安全に対する関心を高め、交通モラルと順法精神を高揚し、交通事故防止を図ることを目的としています。

**こんなことしていませんか?**  
 (歩行中)  
 ■無理な横断  
 ①黄信号や青信号が点滅しているときは、次の青信号まで待ちましょう。  
 ②横断歩道や歩道橋をできるだけ利用しましょう。  
 ■止まっている車の間の横断  
 見通しがよく、運転者からよく見える場所を選んで、道路をまっすぐ渡りましょう。  
 ■黒っぽい服装で夜間外出  
 ①早朝、夜間、雨や雪の日などは、運転手が見づらい黒っぽい服装は避けましょう。  
 ②夜間に道路を横断するとき、道路照明のある明るい場所を選びましょう。  
 (自転車に乗るとき)  
 ■一時停止せず大通りへ  
 曲がり角や路地から大通りへ出るときは、必ず一時停止をしましょう。  
 ■交差点の真ん中を横断  
 交差点の右折は、二段階右折で横断しましょう。  
 ■傘をさしながら乗る  
 雨や雪の日は、カッパなどを着用しましょう。

**問い合わせ：川越警察署☎46-10110**

# ひきひきツバキ

# みんなの作文



スポーツ少年団のマラソン

芳野小学校五年  
金子良

「行ってきます。」と元気よく家を出たものの、「今日はぼくの大きらいなマラソン、『マラソン』と聞いただけでもいやなのに二千メートルも走るなんて。」そんなひとり言を言いながら運動公園に向かいました。

着いたらまず開会式が始まり、いろいろな人が話をしています。ぼくは、走るのはいやだけれど、開会式が早く終わらないかなと思っていました。そして、やっと終わりました。

いよいよマラソン開始です。大人からスタートしてぼくたちは二時間以上待ちました。そして、やっとぼくたちの番がきました。そう思ったら急に心臓がどきどきしてきました。

「二千メートルも走れるかな。」と思うと不安がいつぱいでたまりませんでした。

そして、どきどきしているままスタートです。みんな一斉に走り出し、ぼくは最後のほうでした。ぼくは、「絶対に走りぬくぞ。」

と、心に決め、走りました。そして、一人ぬくことができました。やっと、半分に行ったころには、とてもつかれてしまっていました。

「絶対歩かないぞ。」と自分に言いかけました。そして、急に心のおく底からパワーがわいてきました。

「これならいける。」と思い、最後の力をふりしぼって全力で走りました。走っているうちにゴールが見えてきました。ぼくの前に一人走っている子がいました。ぼくは、「あと一人、がんばってぬこう。」と思って、また、全力を出してぬき、ゴールしました。

結果はともかく最後まで走りぬけたので、とてもうれしかったです。ぼくが、ここまでがんばれたなんて信じられません。

## おしゃべり倶楽部 72 気楽木

### ツバキ



ツバキ科ツバキ属の常緑樹ツバキは、古くから日本人にとって、建材や油を得るための重要な資源でした。日本、中国、東南アジア原産で、種類が豊富です。観音寺(石原町1)の境内にある高さ1.5メートルほどのツバキは、市制施行60周年のときに姉妹都市の小浜市から贈られたもの。酒井忠勝が小浜藩に転封になったとき、お供をした獅子舞の舞い手が川越の記念にと持ってきた枝の子孫だそうです。「このツバキの実が芽を出したんですよ」と教えられて、周りを見ると、小さな木がいくつか育っていました。「こうして子孫を増やしていくな」と、あらためて自然の生命力を感じました。

## 短歌

### 歩短歌会



柿の実の一つ残れる細き枝よりがたまたまた揺れており  
 年の瀬の我のたのしみ今年また当る等無き宝篋買う  
 六年前の今日午後三時夫逝きしを偲びつつ坐す七回忌の席  
 水仙が斜面を埋むるなき道岬へ春の光ゆれゆく  
 離れゆきまた寄り添って白ききの二羽水面をすれすれに飛ぶ  
 空襲に焼けし離れ居びつつ桃いと枝のわがひな祭り  
 わが短所受け継ぎしゆえいとおしと書かれし父の手紙出てきぬ  
 住み馴れし我が家をこわす日のせまり胸つまらせて夜の床にあり  
 美容師を見習う少女口をくわすエプロン柄は大きなローマ字  
 外国へ嫁ぐ娘おもい眠れぬにかたえの夫も寝返りをうつ  
 窓に寄り道行く人を眺めおる退屈しのぎの齢となりぬ  
 雑談になりし合会に坐りいて帰る挨拶を考えてあり  
 噴きいづる汗にまみれて打つボール音高きいのちははじけるごとし  
 つくづくと夫がものを食う音きこゆ風邪に臥せりてわれはききおる  
 とつく娘の披露宴にて贈られし蘭の花にまだいきいきと見ゆ  
 雪積みて枝しなりたる葉のかげに半ば開きて寒椿咲く  
 見おるせる川よどみの一隅に浮かびし油色をつくれり

霞ヶ関北三 浅見文江  
 霞ヶ関東五 飯島登美子  
 上戸新町 小川みよし  
 的場 岸 弥子  
 霞ヶ関北二 黒沢節子  
 霞ヶ関北四 高木貞子  
 砂新田 佐々木敏子  
 的場 鈴木 清  
 的場 鈴木 智  
 霞ヶ関北二 寺屋愛子  
 霞ヶ関北四 中村千寿子  
 天沼新田 長嶋民枝  
 霞ヶ関東三 名本 妙  
 砂新田 長谷川悠  
 霞ヶ関北四 浜中幸江  
 霞ヶ関北三 馬淵淑子  
 的場 渡辺三枝

## もしもしコーナー 72



**Q** 「避難場所」と「避難所」の違いを教えてください。

**A** 地震などの災害が起こったとき、さしあたっての危険を回避するところが「避難場所」です。「避難所」は、その後の避難生活を送る所で、家屋の倒壊など、被災された方や被災するおそれのある方が、最低限の生活を維持できるように、学校や体育館、公民館、寺社などの建物充てられます。川越市では、市内の公園や学校など七十六カ所を「避難場所」に指定、その多くが「避難所」も兼ねています。阪神大震災でも、小・中学校が「避難所」として使われていますが、そのような場合を考えて、今後は学校の余裕教室にも、災害用の備蓄品を置くことを計画しています。ご家族でも、最寄りの「避難場所」と、そこまでの安全なルートを確認し、もしもの時のためによく話し合っておくことが大切です。

問い合わせ：総務課防災係 ☎内線2017





やまぶきレディスJrサッカークラブ

Jリーグにだって負けない!

◆素直な自分が出せるようになりましだ◆自分に自信が持てるようになりましだ

来年に迫ったアトラクタ・オリ  
ンピックから女子サッカーも正式  
種目に。日本チームにもメダル獲  
得の期待がかけられています。

現在、埼玉県内で少女サッカー  
連絡協議会に登録しているのは、  
およそ四十チーム。市内で唯一の  
少女サッカーチームは、「やまぶき  
レディスジュニアサッカークラブ」  
です。

「女の子でもサッカーをしたい  
子はたくさんいるんです」と同ク



ラブの監督の前野利夫さん(44歳・  
下広谷)を中心に平成五年三月に  
七人で発足。しかし「小学生の女  
の子がサッカーなんて無理」とい  
う声も強く、クラブ員の募集には  
だいぶ苦労したそうです。



最初はグラウンドの片隅で「大  
丈夫だろうか」と心配顔で見えて  
いた父兄も、「飛んできたボールを  
胸でトラップ。ゴールを目指して  
ドリブル」こんな光景に今では目  
を細めています。

「試合にはなかなか勝てま  
せんが、チームワークはJリ  
ーグにも負けません」と語る  
監督。その指導方針は「勝ち  
負けにこだわらない」こと。他の  
チームからは「ほんとうにみんな  
楽しそうにサッカーをしているね」  
とよくいわれるそうです。

名前	学校	学年	ポジション
東迫伸江	名細小	6年	GK
小室裕美	名細小	6年	DF
峯岸理恵	名細小	6年	MF
市川千裕	名細小	5年	MF
石井亜希子	名細小	5年	FW
陣出由美	名細小	5年	FW
長田 望	名細小	5年	GK
吉沢真紀子	名細小	5年	DF
矢代弓恵	名細小	5年	DF
原口香織	仙波小	5年	DF
武市百合	名細小	5年	DF
横川里沙	名細小	5年	MF
鈴木彩子	名細小	5年	MF
鈴木真子	名細小	5年	GK
中野論子	名細小	4年	DF
山崎友里江	名細小	4年	DF
上川七恵	名細小	4年	DF
斎藤亜貴子	名細小	4年	MF
峰村菜保	名細小	4年	FW
陣出昌美	名細小	3年	DF
寺西なみ	霞ヶ関北小	3年	DF
安倍潮子	名細小	3年	MF

●中学校でもサッカーしたい!



東迫伸江さん

サッカー以外で  
楽しかったことは、  
みんなで行ったバ  
ーベキューや遊園  
地。将来は動物園  
か水族館の飼育係  
になりたい。

●監督には宿題の相談も!



前野利夫さん

子どもを指導していると「き  
のう教えたことが、今日結果  
に表れる」ところが楽しい。  
趣味の将棋を、サッカーのフ  
ォーメーションの参考にしてい  
ます。好きなことは「ほ  
めて育てる」。  
※問い合わせは、前野さん  
(☎91-6777)

●チームワークづくりも楽しい!



小室裕美さん

友だちに勧めら  
れて参加。嫌いな  
体育が好きになり  
ました。オペラ歌  
手になるのが夢。



峯岸理恵さん

楽しかったのは、  
試合でみんなの力  
を出し切ったこと。  
先輩たちには、優  
勝という夢を実現  
してほしい。将来  
は英文学者になり  
たい。

旅の空から

わたしの旅日記



前列・後列右端が長岡さん夫妻

もう一度行きたい旅

ながおかとしお  
長岡敏夫 (61歳・笠幡)

一昨年の12月、伊豆の戸田川越荘へ自治  
会三役の4組の夫婦で1泊旅行をしました。  
あれからもう1年以上過ぎてしまいましたが、  
このときのことは今も脳裏から離れませ  
ん。というのも私は、昨年の10月に妻と  
永遠の別れをしてしまったからです。

妻が逝って月日がたつにつれて思い出  
されるのが、あの旅の部屋で妻がつぶや  
いた一言。「こんなよい所は、毎年来たい  
ね」。窓辺には砂浜と松林が調和した海岸  
風景が広がり、遠く眺めると富士山が一望  
できました。特に宿の屋上から2人で眺め  
た朝焼けは、ことばでは言い尽くせないほ  
どすばらしいものでした。

妻にとっては、ほんとうに楽しく過ご  
せた旅だったと思います。日本国中を2人い  
っしょに旅をしましたが、妻がこう言った  
のはあの戸田川越荘だけだから……。

亡くなる数日前、「今年も稲の収穫が終  
わったら、あの戸田川越荘に行きたいね」  
と言った妻のことばが今も思い出されます。

イラストコーナー



すがわらゆうこ  
菅原由布子 (15歳・安比奈新田)

はーとふる



春風亭小朝師匠



あいさつする伊藤 明さん

江戸の笑いを山江戸で  
川越蔵造り落語会100回目

一番街の蔵造りの店蔵の中で、  
寄席を開いている「川越蔵造り落  
語会」。二月十四日、ゲストに春風  
亭小朝師匠を迎えて百回の節目を  
祝いました。

同会の世話人を務めているのは、  
伊藤明さん(47歳・笠幡)です。  
落語好きが高じて「もつと寄席に  
通いたい」と会社を退職して独立。  
会社経営の傍ら企画・運営を手が  
けています。

「江戸の町人は、銭湯帰りに「笑  
い」を気軽に楽しみました。こん  
な雰囲気を再現したい」と昭和六  
十一年から始めておよそ八年余り。  
客の一人は「ここは雰囲気もい  
いし、古典落語がじっくり聴ける」  
と魅力を語ってくれました。出演  
者の名前めぐりやお囃子の三味線

も常連客が。こんな手作りの味も  
地域寄席ならではのもの。  
泥臭い貧乏話のまくらが面白い  
春風亭鯉昇師匠とスマートで高座  
映えのする入船亭扇遊師匠。対  
照的なレギュラー二人が、火花を  
散らしながらの競演。これもこの  
寄席の見どころの一つ。

伊藤さんは百回を振り返り「お  
客さんは正直。手を抜くと入り  
が悪くなります。今後も一回一回を  
大切にしていきたい」と話してい  
ました。

地元の商店街でもまちの活性化  
につながると思われ。江戸で育った  
大衆話芸・落語が、市民寄席とし  
て定着しています。毎月第二火曜  
日、午後七時から。問い合わせは  
伊藤さん ☎33-2717。

まちのできごと 109 パレット

川越市の面積は109.18km<sup>2</sup>

アイデアを生かした農業

2月18日、南文化会館で川越市農業研究団体  
連合会の30周年記念講演会が、「新しい農業の  
姿」をテーマに開催されました。講師はテレビ  
番組「明るい農村」の制作を手がけたNHK解  
説委員・加倉井弘さん。具体例を交えながら「常  
に時代を先取りした技術とアイデアを生かした、  
魅力あふれる農業経営が大切」と講演しました。

ハンディを超えた力作150点

2月15日から19日まで市立図書館展示室で、  
身体障害者創作品展が開催されました。特技を  
生かした作品を発表し、仲間づくりと生きがい  
を見出すことを目的に、市身体障害者福祉会  
連合会が主催。絵画、手工芸品などおよそ150点  
余りを展示。出展者の一人は「発表の場が少な  
いので、この会は貴重です」と話していました。



# 和紙にたくして12

紅梅

文 新井時子さん  
 はり絵 新井紀子さん



三月を迎えた空は  
 春めいてとても明るい。  
 暖かさに誘われるように  
 今年初めて出かけた氷川神社。  
 久しぶりに触れる外気は  
 肌懐かしく身体隔々まで  
 浸透していくように思える。  
 目覚めを間近にして  
 心なしかさわめきが  
 聞こえるような木立の間。  
 紅梅が  
 季節を橋渡しするように  
 小さな花をつけていた。

## どくとり

編集日記

肥満は健康の赤信号といわれています。その解決のため、ダイエットに大きな関心を持たれていますが、それには適度な運動と適量の食事を継続することが大事だと思います▶ダイエットが必要なのは人間だけではありません。市では増え続けるごみに悩んでいます。ごみ処理用の広い場所の確保や選定が難しい状況で、施設や設備の整備が行われています。ごみの量が増え続けることは、市にとっても、環境にとっても赤信号。これは市民の皆さんの協力がなくては解決できません。家庭から出すごみをダイエットするように考え、それを継続していただければと思います。

表紙の写真 (川越商工会議所・仲町)



## TV

### わが街川越 番組ガイド

38ch テレビ埼玉 毎週火曜日

午後5時30分～5時40分

■午後10時15分～10時25分

■一部変更になることがあります。あらかじめご了承ください。



総合体育館(下老袋)

#### 3.14 TUESDAY 小江戸川越の歩き方(再)

川越の見どころを紹介するシリーズ。氷川神社を起点にして、新河岸川沿いに市立博物館を訪れ、館内の展示を見てから川越城の面影を残す本丸御殿、童謡「とおりゃんせ」の発祥地といわれる三芳野神社などを巡ります。

#### 3.21 TUESDAY 川越の伝説

川越には数多くの伝説が残っています。それらをまとめた、『続 川越の伝説』(川越市教育委員会刊行)から、上野田町に伝わる「お茶かんぼう」と、笠幡の「こんびらさまのてんぐ」をアニメーションで紹介합니다。



#### 3.28 TUESDAY 総合体育館

スポーツ・レクリエーションの場として親しまれている川越運動公園内に、総合体育館が完成。オープンを前に、多目的なイベントに対応できるメインアリーナ、トレーニングルームなどの施設や利用方法を紹介します。