

川越

No. 859

平成7年3月25日



季節変わりを知らせるような春雷の後、雲の流れを見ながら城下(しろした)、杉下(すぎした)へ出かけました。「川越城」と「初雁の杉」にゆかりの名前だからでしょうか? いずれの小字名も地元では愛着があり、呼び名として用いられています。ゴロゴロという音が遠ざかり、雨雲と晴れ間が、かわるがわる通り過ぎた午後のひとときは、駆け足で春めいていくように感じられました。テニスコートが華やぎ、初雁公園が桜に包まれるのももうすぐです。



シリーズ114
【川越・松郷】

わたしたちのまち 平成7年3月1日現在 (在住外国人を含む)
人口318,461人 前月比+260人 ■男161,164人 ■女157,297人
●出生 245人 ●死亡 143人 ●転入等 1,361人 ●転出等 1,203人
世帯数108,969世帯 前月比+122世帯

川越市民憲章(抜粋)

- 1 郷土の伝統をたいせつにし、平和で文化の香りたかいまちにします。
- 1 自然を愛し、清潔な環境を保ち、美しいうらおいのあるまちにします。
- 1 きまりを守り、みんなで助けあう明るいまちにします。
- 1 働くことに生きがいと喜びを感じ、健康でしあわせなまちにします。
- 1 教養をふかめ、心ゆたかな市民として、活力にみちたまちにします。

*25日発行の広報は、「翌月の行事等を中心に編集してまいります。」

●「予防接種、健(検)診日程表」と「すこやか」が折り込まれています。

■道の愛称募集

■けんこう

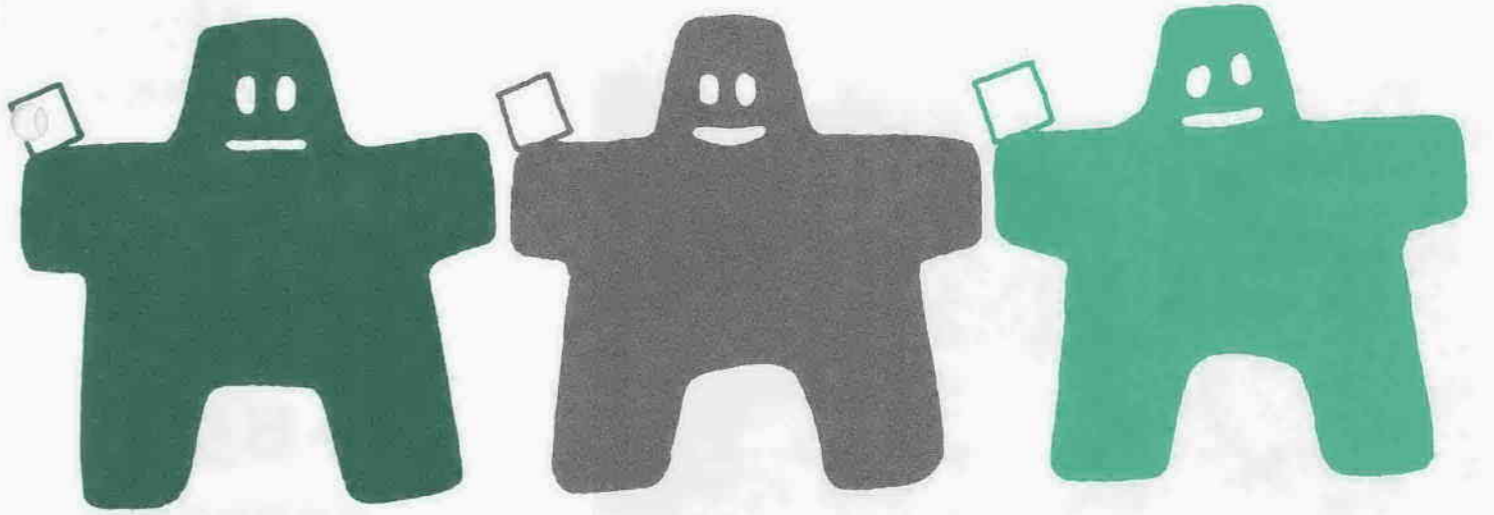
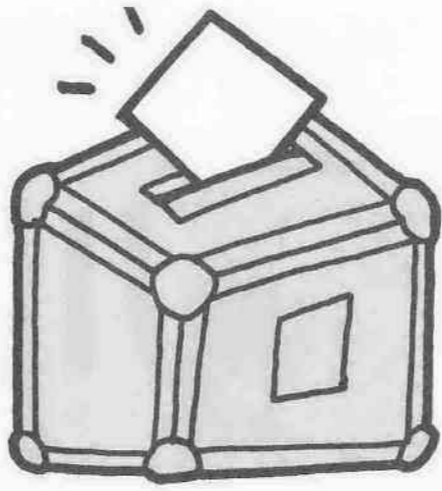
■催しものガイド・相談

■お知らせパック

■埼玉県議会議員一般選挙

18 16 14 11 2

未来の「彩の国」を築く



4月9日(日)は、 埼玉県議会議員 一般選挙です。

今から七十年前(大正十四年)、それまでの納税要件が廃止され、満二十五歳以上の男子については、だれもが選挙権を持つことができました。そして、その二十年后(昭和二十年)に女子に対して男子と同じ選挙権・被選挙権が認められました。満二十歳以上のすべての人が選挙権を有するようになったのもこのときです。

だれもが、平等に自分の意思で代表者を選ぶことができ、選挙は、民主主義の象徴です。選挙違反や不正行為をなくし、半世紀を経過した私たちの権利を大切に行使してください。

私たちにとって最も身近な選挙ともいえる「統一地方選挙」。川越市では、四月九日(日)に埼玉県議会議員一般選挙、四月二十三日(日)に川越市議会議員一般選挙が行われます。ひとりひとりが選挙の重要性と役割を認識し、地域社会の将来を考えて「清潔な選挙」を心がけましょう。

立候補の受け付け

埼玉県議会議員一般選挙

受付日時：三月三十一日(金)、午前八時三十分～午後五時

受付場所：市役所七階7A会議室

投票できる人

昭和五十年四月十日までに生まれ、平成六年十二月三十日までに住民基本台帳に登録され、選挙当日まで引き続き市内に居住し、川越市の選挙人名簿に登録されている人。

ただし、県内の他市町村へ転出した人が市内の投票所で投票できる場合があります。

*〔市外へ転出した人の投票〕を参照。

市外から転入した人の投票

県外から転入した人：平成六年十二月三十日までに川越市へ転入届をしていない人は、投票できません。

県内の市町村から転入した人：平成六年十二月三十日までに転入届をした人は、市内の投票所で投票できます。

*平成六年十二月三十一日以降に転入した人(同日以降の住所異動は市町村を単位として一回に限る)で、前住所地の選挙人名簿に登録されている人は、川越市が発行する証明書が住民票の写しを持参すれば、前住所地の市町村で投票できます。

市外へ転出した人の投票

県外へ転出した人：平成七年四月八日までに県内の他市町村へ転出した人：川越市の選挙人名簿に登録されていた人が、県内の他市町村へ転出した場合(市町村を単位として一回に限る)、新住所地の市町村の選挙人名簿に登録されるまでの間は川越市で投票できます。

*この場合は、新住所地の市町村が発行する証明書が住民票の写しが必要です。

市内転居した人の投票

投票できる人のうち、平成七年三月十四日以降に市内で住所を移した人は、旧住所地の

投票所で投票することになります。

※川越市の選挙人名簿に登録されている人でも、特別の事情で選挙権を失った人、誤って選挙人名簿に登録されていた人などは、投票できません。

投票所入場券

必ず切り離して投票所へ

投票所入場券は、県議選・市議選、別々に発行します。投票日には、まちがえないようお願いします。入場券が届いたら、記載内容を確かめてから大切に保管し、投票にお出かけのときは各自で切り離し、本人の入場券だけを持参してください。

入場券をなくしたら

選挙当日、ご自分の投票区の投票所に出かけ、係員にお申し出ください。その場で入場券が再発行され、すぐに投票できます。

投票

投票の順序

- ①受付係で入場券に「受付番号」の記入を受けます。
- ②入場券を名簿対照係へ提出、選挙人名簿との照合を受けます。
- ③入場券を投票用紙交付係へ提出、投票用紙の交付を受けます。
- ④投票用紙に候補者一人の氏名を記入、投票箱に入れます。

投票用紙の記入

投票用紙には、候補者一人の氏名をはっきり記入してください。候補者一人の氏名以外のことを記入すると貴重な一票が無効になります。

代理投票と点字投票

身体が不自由な方や自分で文字が書けない

方のために係員が本人に代わって記入します。また、目の不自由な方は点字による投票ができます。いずれの場合も、投票所で係員に申し出てください。投票の秘密は固く守られます。ご安心ください。

不在者投票

皆さんの貴重な一票をむだにしないため、「不在者投票」という制度があります。次のいずれかの理由で、選挙の当日に投票所へ行くことができない方は、ぜひ不在者投票を行ってください。

- ▼やむをえない用務、事故、旅行などの理由で川越市以外に滞在中のとき
- ▼自分の投票区域外で職務、または業務に従事するとき
- ▼病気、ケガ、妊娠などのため、選挙当日に歩行が著しく困難であると予想される時
- ▼監獄、少年院、補導院などに入所中のとき
- ▼川越市の選挙人名簿に登録されている方が市外に転出し、県内の他市町村に居住中であるとき(県議選の場合)

投票の時間・場所・手続き

期間：県議選 三月三十一日(金)～四月八日(日)
時間：午前八時三十分～午後五時
会場：市役所五階5A会議室
(四月八日(日)は一階ホール)
持ち物：印鑑と投票所入場券(入場券が届いていない場合は、印鑑のみ)

指定病院や老人ホームで不在者投票

病気やケガなどで入院している方は、次にあげる市内の病院・老人ホームで不在者投票ができます。希望する方は、早めに施設へ申し出てください。

- 埼玉病院 ●川越同仁会病院 ●山仁病院 ●山口病院 ●行定病院 ●赤心堂病院 ●康正会病院

●三井病院 ●武蔵野総合病院 ●池袋病院 ●広瀬病院 ●西川病院 ●帯津三敬病院 ●埼玉医科大学総合医療センター ●霞ヶ関中央病院 ●関本記念病院 ●霞ヶ関南病院 ●岸病院 ●南古谷病院 ●川越市養護老人ホームやまぶき荘 ●特別養護老人ホーム真寿園 ●特別養護老人ホーム陽光園

郵便による不在者投票

身体に重度の障害がある方は、郵便(在宅)投票ができます。次に該当する方は、手帳を「郵便投票証明書交付申請書」に添えて、川越市選挙管理委員会あてに申請してください。

- ▼身体障害者手帳を持ち、両下肢・体幹・移動機能の障害の等級が一級または二級の方、心臓・じん臓・呼吸器・ぼうこう・直腸・小腸の障害の等級が一級ないし三級の方
- ▼戦傷病者手帳を持ち、両下肢・体幹の障害が特別項症から第二項症の方、心臓・じん臓・呼吸器の障害が特別項症から第三項症の方

郵便投票証明書をお持ちの方は、投票日の四日前(四月五日(水))までに証明書を提示して、投票用紙を川越市選挙管理委員会に請求してください。

※投票は「郵送」にかかる期間を考え、早め

に手続きしてください。

埼玉県議会議員一般選挙の開票は、四月九日(日)、午後七時三十分から市民体育館で行われます。

開票(即日開票)

開票速報は、開票所前(市民体育館正面玄関)に掲示します。夜間に及ぶため、付近の方々の迷惑にならないようお願いします。

問い合わせ：川越市選挙管理委員会

会内線 3711

第1投票所・第2投票所
初雁中学校柔剣道場

第3投票所
川越第一小学校体育館

第10投票所
城南中学校体育館

第11投票所
南公民館

第16投票所
芳野公民館

第17投票所
芳野中学校体育館

第22投票所
牛子小学校

第23投票所
砂会館

第4投票所・第5投票所
川越第一中学校体育館

第12投票所
富士見中学校体育館

第18投票所
古谷公民館

第24投票所
高階第二保育園

第6投票所・第7投票所
仙波小学校体育館

第13投票所
泉小学校体育館

第19投票所
古谷小学校体育館

第25投票所
寺尾中学校柔剣道場

第8投票所
中央小学校

第14投票所
新宿小学校

第20投票所
南古谷公民館

第26投票所
高階小学校

第9投票所
月越小学校旧体育館

第15投票所
川越商業高校

第21投票所
南古谷小学校体育館

第27投票所・第28投票所
高階中学校体育館

4月9日(日)は、

埼玉県議会議員一般選挙です。

投票所案内図

明日の「彩の国」は、
あなたの一票から。



第29投票所
高階南小学校体育館

第30投票所
高階南公民館

第35投票所
大東東小学校

第36投票所
武蔵野小学校体育館

第42投票所
川越西小学校体育館

第43投票所
霞ヶ関南小学校

第48投票所
霞ヶ関北小学校体育館

第49投票所・第50投票所
名細保育園・上戸小学校

第51投票所
名細公民館

第52投票所
下小坂自治会館

第31投票所
藤間文化会館

第37投票所
大東公民館

第44投票所
みよしの幼稚園

第38投票所
大東南公民館

第45投票所
霞ヶ関西小学校体育館

第32投票所
中台2丁目自治会集会所

入場券を確認し、各自で切り離して投票所へ

第53投票所
下広谷南公民館

第46投票所
東急ニュータウン自治会公民館

第39投票所
大東西小学校体育館

第33投票所
今福下自治会集会所

第54投票所・第55投票所
山田小学校体育館

第47投票所
霞ヶ関北公民館

第40投票所・第41投票所
霞ヶ関公民館・霞ヶ関中学校

第34投票所
福原公民館

川越市総合福祉センターの愛称を募集します

市民の皆さんが待望の川越市総合福祉センターが、七月にオープンします。市では、市民の皆さんから親しまれる施設となるよう、愛称を公募することにしました。

▼健康の維持増進のための事業
温水プール・体育室による各種スポーツの場の提供・入浴サービスなど

※温水プール・体育室については、一部で一般開放を予定しています。

募集要領

▼自立支援のための事業
主に在宅の障害者や高齢者を対象に、機能回復訓練・社会適応訓練・更生相談など

▼生きがいづくりのための事業
①応募用紙に所定の事項を記入し、障害福祉課または最寄りの出張所、連絡所へ持参
※応募用紙は、出張所、連絡所、障害福祉課に用意してあります。
②官製はがきに、住所・氏名・年齢・職業（または学校名・学年）と愛称を明記し、〒350 川越市元町一三十一 川越市役所障害福祉課へ郵送
その他
愛称は建物全体を表すもので、日本語、英語、その他の外国語おそれません。



■施設の概要
名称：川越市総合福祉センター
所在地：小仙波町二一五〇一二
建物構造：鉄筋コンクリート造三階建
延床面積：六、五二三・四八㎡

よび合成語を問いませんが、愛称の読み方と意味を書いてください。

審査

五月初旬に行い、愛称を決定。

発表

入選者は、六月二十五日発行の広報紙上で発表するほか、個人あてに通知します。

入選者には、賞状と記念品を贈呈します。

待ちに待った春(まつり)は、柔らかな光とともにやって来ます。街に舞った春(イベント)は、たくさんの人に楽しませます。	4月1日(出)	本川越駅前広場ほか
オープニング	4月1日(出)～5日(休)	喜多院境内
民踊流し	4月1日(出)～16日(日)	本丸御殿ほか
桜まつり	4月5日(休)	やまぶき会館
芹洋子ファミリーコンサート	4月8日(出)～9日(日)	菓子屋横丁
菓子屋横丁まつり	4月8日(出)～5月8日(日)	蓮馨寺
香龍デー	4月8日(出)	やまぶき会館
春の邦楽まつり	4月9日(日)～5月14日(日)	銀座通り商店街
銀座朝市	4月28日(金)～30日(日)	琵琶湖・彦根・伊勢のみ市
川越市民号	4月28日(金)	成田山川越別院
喜多院寺宝展	4月28日(金)～5月7日(日)	喜多院
川越れんげまつり95	4月29日(日)	農業ふれあいセンター
小江戸ラリー	4月29日(日)～5月7日(日)	北部市街地
小江戸縁日大会	5月3日(祝)～5日(祝)	蓮馨寺
川越新茶まつり	5月3日(祝)～5日(祝)	蓮馨寺
川越まつり囃子競演会	5月3日(祝)～4日(休)	連雀町熊野神社
山車の展示と居囃子	5月4日(休)～5日(祝)	元町一丁目稻荷神社
スプリングコンサート	5月7日(日)	やまぶき会館
小江戸花火大会	5月13日(出)	伊佐沼公園
伊佐沼冒険の森祭	5月14日(日)	伊佐沼冒険の森

登記無料相談…4月3日(月)～7日(金)、午前10時～午後5時、各土地家屋調査士事務所および埼玉土地家屋調査士会館(浦和市)☎048-862-3173

電算処理している個人情報情報の種類

「川越市電子計算組織に係る個人情報情報の保護に関する条例」に基づき、電算処理している個人情報情報

- 国民年金処理に必要な項目
福祉関係：医療助成、児童手当、保育料、障害者手当の処理に必要な項目
- 税関係：年税額、納付額、納付年月日など、税処理に必要な項目
- 国保税関係：年税額、納付額、納付年月日、国保加入者など、国保課

固定資産課税台帳の縦覧

四月七日(金)から、固定資産課税台帳の縦覧が始まります。縦覧を希望する方は、市役所二階の資産税課へお越しください。

固定資産課税台帳には、平成七年一月一日現在の土地・家屋・償却資産が登録されています。皆さんの固定資産が課税台帳に正しく登録されているか、その評価が適正かどうか、ご自分の目で確認することができます。

戦時下の資料を探しています

戦後五十年を迎えて、市立博物館では今夏「戦時下の川越」をテーマにした企画展を計画しています。そこで、配給生活、防空訓練、

川越市医療問題協議会が提言

仮称総合保健センターの建設は、本市の重点施策の一つであり、市長の公約でもあります。二月二十七日(月)、川越市医療問題協議会(石川楨三会長)から舟橋市長に、同センターの概要についての提言書が手渡されました。医療問題協議会では、昭和六十

これらの資料がありましたら、ぜひ、博物館までご連絡ください。問い合わせ：市立博物館☎22-15309

仮称総合保健センターの概要について

4月7日～26日

〈審査の申し出〉
登録事項に不服のある場合は、「川越市固定資産評価審査委員会」へ審査を申し出ることができます。申し出できる期間は、四月七日(金)から五月八日(月)までです。
※電話では評価額、税額の問い合わせはできません。
問い合わせ：資産税課庶務係☎内線20210-1

資源ごみ(不用紙)分別収集のお知らせ
市では、ごみの減量化・資源化を目的に「資源ごみ(不用紙)モデル収集」を実施してきました。平成七年度からは、本格実施の第一段階として平成六年度実施地区に加え、本庁管内全域で「資源ごみ(不用紙)収集」を実施することになりました。
これは、新聞紙・雑誌・段ボール・牛乳パック等の紙類をリサイクルすることによって、ごみ処理経費の節減、最終埋め立て処分場の延命化を図ろうというもので、ひいては地球環境の保全につながります。
該当する地区には、自治会を通じて日程等をお知らせします。指定された収集日に、朝八時までに、不用紙を集積所に出していただくようご協力をお願いします。なお、雨天でも決行します。

勤労者福祉サービスセンターに加入しませんか
(勤)川越市勤労者福祉サービスセンターは、市内の中小企業に勤める方の福祉の向上を目的として設立された公益法人です。会員制で、慶弔共済やレクリエーション活動を中心に、各種福利厚生事業を行っています。パンフレットをご希望の方は、同サービスセンターに電話でご請求ください。

訂正します
三月十日発行の広報川越八ページ、「老人保健医療」の本文十二行目「誕生月の前月二十日過ぎ」を「誕生月の二十日過ぎ」に訂正します。
問い合わせ：保険課医療係☎内線2464

埼玉県国民年金保養センター(伊佐沼667-2)では、職員(調理師)を募集。対象は、20歳前後の男性。詳しくは、同センター☎24-3210

四月から国民年金の保険料額が変わります

四月から、国民年金の保険料額が、月額一万七千七百円(旧一万千七百円)に変わります。希望者が加入する付加保険料は、従来どおり月額四百円です。

国民年金は、生活水準の変化、物価の上昇に応じて年金給付額を増加し、生活の安定を図る仕組みになっています。そして、その費用は加入者の皆さんが納める保険料と国の負担で賄われています。

〈保険料の割引制度〉

国民年金の保険料は、一年分まとめて納めることができます。一年間の保険料を四月末日までに前納すると、下表の割引があります。

※平成六年度分の保険料は、四月末日までに納めてください。
問い合わせ：国民年金課 年金推進係 内線2481

保険料の割引制度

平成7年4月～同8年3月	月々納めた場合 11,700円×12ヵ月	前納した場合	割引額
定額保険料(11,700円)	140,400円	137,010円	3,390円
定額保険料+付加保険料(400円)	145,200円	141,690円	3,510円

※前納=1年分の保険料を4月中に納めること。

市の保養施設利用料金を改定します

川越市の保養施設「山の家」「海の家」「戸田川越荘」の利用料金が、平成七年四月一日から、左表のとおり改定されます。

問い合わせ：青少年課管理係 内線2001

【戸田川越荘】 (単位=円)

区分	現行料金	改定料金	
新館	2階	市内 大人 4,000	4,800
		市内 市外 4,800	6,700
		市内 市外 3,400	4,200
	3階	市内 大人 4,300	6,200
		市内 市外 4,100	4,900
		市内 市外 4,800	6,800
本館	2階	市内 大人 3,700	4,500
		市内 市外 4,800	6,400
		市内 市外 3,100	3,900
	4階	市内 大人 4,100	4,900
		市内 市外 4,300	6,300
		市内 市外 4,300	5,900

【海の家】 (単位=円)

区分	現行料金	改定料金	
全館	大人	市内 2,100	3,000
		市内 市外 3,000	4,500
		市内 市外 1,900	2,800
	小人	市内 2,500	4,000

【山の家】 (単位=円)

区分	現行料金	改定料金	
和室	大人	市内 2,100	3,000
		市内 市外 2,900	4,400
		市内 市外 1,800	2,800
	小人	市内 2,400	3,900
		市内 市外 1,850	2,800
		市内 市外 2,400	3,900
研修室	市内 大人 1,700	2,600	
	市内 市外 2,100	3,600	
	市内 市外 2,000	2,700	
研修室で研修をする場合	市内 2,000	2,700	
バス料金(片道)	大人 300	500	
	小人 150	150	

リサイクルの推進にご協力を!

4月1日から「ごみの分け方・出し方」が一部変わります。

「びん」「かん」は、別々の収集になります。ペットボトルは「かん」といっしょに。

ペットボトルは、今まで「可燃ごみ」といっしょに混入していましたが、リサイクルの推進を図るため、「かん」といっしょに収集します。

市民の皆さんの、よりいっそうのご協力をお願いします。分け方・出し方については次のとおりです。

■「びん・かん」

「びん・かん」は、それぞれ別の袋で出す。「びん」は集積所の右側、「かん」は集積所の左側に分けて出す。



・「びん」「かん」を入れる袋は、中身がわかるように、できるだけ半透明袋(スーパーマーケットなどの袋も可)を使う。
■水銀などを含むごみ(有害ごみ)は市が支給している黄色の袋または透明な袋で出す。
・月一回、「燃えないごみ」の日に出す。

・集積所の右側に出す。
■ペットボトル
・出し方
①キャップをはずす。
②中を水洗いする。
③かさばるので足で踏みつぶす。
④「かん」と同じ袋に入れて出す。
問い合わせ先：資源対策課管理係 内線2001

霞ヶ関駅南自転車駐車がオープン

四月十日(月)、霞ヶ関駅前に自転車駐車がオープンします。名称は「霞ヶ関駅南自転車駐車場」。



管理運営は、財団法人・自転車駐車場整備センターが行います。二十四時間オープン方式ですが、管理人の勤務時間(午前六時三十分～午後十時)以外でも、契約者は自由に利用できます。収容台数は七百五十台で、かなり余裕があります。霞ヶ関駅周辺は、「川越市自転車放置防止条例」に基づき、自転車放置禁止区域に指定されています。自転車・バイクを利用している方は、放置しないで必ず自転車駐車場に置いてください。

4月10日から
■利用申し込み
日時：四月六日(木)、午前六時三十分から
※先着順で受け付けます。
会場：現地管理入室
■料金
一か月分で、自転車が一、二千三百円から三千円、バイクが三千八百円。一時利用は、自転車が二百円、バイクが三百円です。
問い合わせ：交通安全課交通対策係 内線2041

集団回収説明会と報償金申請

集団回収説明会

集団回収実施団体の代表者を対象に、次の会場で説明会を行います。当日、直接会場へ。

テーマ：ごみの減量化・資源化と集団回収、集団回収報償金制度のしくみ
時間：午後二時～三時三十分
説明会場

月日	会場
4月3日(月)	北公民館
4月4日(火)	南古谷公民館
4月5日(水)	高階南公民館
4月6日(木)	霞ヶ関公民館
4月7日(金)	大東公民館
4月10日(月)	名細公民館
4月11日(火)	南公民館

※各会場とも駐車場が狭いので、車の来場はなるべくご遠慮ください。

集団回収報償金申請受け付け

平成六年度下半期(平成六年十月一日～同七年三月三十一日)に実施した集団回収実績に対する報償金申請を受け付けます。期限に遅れると報償金の支給を受けられませんのでご注意ください。

受付期間：四月三日(月)～四月二十日(木)
受付場所：資源対策課または上記の集団回収説明会の会場
※郵送不可
提出書類：集団回収事業報償金交付申請書、実施報告書
問い合わせ：資源対策課資源対策係 内線20020

「みせの運動」に参加しよう

自然を愛し、清潔な環境を保ち、美しい潤いのあるまちをつくるため、市内全域で「クリーン川越市民運動」を展開します。



この運動に参加して、清掃活動を体験しながらまちをきれいにする喜びを感じてみませんか。
活動日
①第1回 5月28日(日)
②第2回 10月29日(日)
※雨天のときは、中止です。
問い合わせ：環境保全課生活環境係 内線20012

法定労働時間の変更になります

四月一日から、規模十人未満の製造業等一部の事業場について、一週間の法定労働時間が短縮されることになりました。

内容は、次のとおりです。
(1)製造業、鉱業、建設業、運輸交通業、貨物取扱業および清掃・未満の事業場の週法定労働時間については、週四十四時間に短縮されます。

(2)商業、接客娯楽業の事業のうち、規模五人未満の事業場の週法定労働時間については、週四十六時間に短縮されます。
なお、各事業場で定める一週間の所定労働時間については、前記の労働時間を超えることはできませんので、ご注意ください。
問い合わせ：川越労働基準監督署 42-08001

平成七年度難病見舞金の申請受け付け

市では、難病患者の方に年額三万六千円の見舞金を支給しています。該当する方は、四月三日(月)から五月三十一日(木)までに申請してください。

対象：市内に一年以上住んでいて埼玉県指定疾患医療受給者

証の交付を受けている方
持ち物：埼玉県指定疾患医療受給者証の写し・印鑑・本人名義の預金通帳(銀行・信用金庫・農協)
問い合わせ：障害福祉課管理係 内線2001

下水処理を開始

4月1日から

次の地番が処理区域になりますので、家屋所有者は、トイレなどを水洗化する義務が生じます。

水洗化工事は、市の指定下水道工事店に依頼してください。

なお、一部区域とは、その地番の一部が処理区域になることをいいます。

問い合わせ…下水維持課指導係 内線3441
全部区域…大仙波371～373・390・392・393・427～429番地 ▶ 的場1590・1591・1593～1598・1676・1681～1683番地 ▶ 笠幡2303～2310・3755～3759・3774・3775・3793・3795・3799・3800～3807・4004・4005・4449～4452・4466・4469・4477・4478・4502・4507・4508・4533番地
一部区域…的場1494・1549・1582・1680番ほか

川越郵便局(三久保町)は、改修工事のため4月10日～10月上旬まで取扱窓口が建物の南側に移動します。川越郵便局 ☎25-5211

入間郡市の12JAが4月に合併し、新しい名称を募集。応募方法など詳しくは、JA入間地方広域合併準備室 ☎48-5911

阪神・淡路大震災の写真展示

「阪神・淡路大震災」における川越市救援活動の様子を撮影した写真の展示が市役所本庁舎1階ロビーで行われました。写真は、兵庫県南部地震発生の翌日から2月20日までの期間に川越市が被災地に派遣した職員が、救助活動の様子を撮影した中から選んだものです。

現地を訪れた人が、写真で見る以上にひどいという実際の様子。復興の作業が進む一方で、現在も多くの被災者が避難所生活を送っています。1日も早く被災地が復興し、被災者に平穏な生活が訪れるように、ご協力をお願いします。写真の展示予定

メルト（西文化会館） 3月29日(水)まで
 ジョイフル（南文化会館） 3月30日(木)から4月5日(水)まで
 ＊開館時間＝午前9時～午後5時 休館日＝火曜日



展示の様子（本庁舎1階ロビー）

兵庫県南部地震 義援金受付窓口を開設しています。

川越市と川越市社会福祉協議会では、4月17日まで、兵庫県南部地震の被災者に対する義援金を受け付けています。1月18日から3月15日までに寄せられた義援金は下記のとおりです。

福祉課・各出張所受け付け	1,035件	37,776,815円
川越市社会福祉協議会受け付け	52件	4,096,097円
合計	1,087件	41,872,912円



チャートでわかる「防災のてびき」

市総務課（本庁舎4階）、各出張所・連絡所、本川越駅証明センターで地震・火災から身を守るための「防災のてびき」（B5判・8ページ）を無料で配布しています。問い合わせ…総務課防災係内線2217



そのとき、何をしたら……

お知らせパツク

川越市役所 ☎24-8811

募集

フリーマーケット出店者
 川越れんげまつりで開催するフリーマーケットの出店者。

日時：4月29日(木)、午前10時～午後2時 対象：市内在住か在勤の方 募集区画数：五十ブース 経費：無料 申し込み：4月11日(火)、午前9時から農業ふれあいセンター ☎26-65551

川越市医師会事務局 ☎22-0794
 職種：看護婦、理学療法士、定員：若干名 申し込み：電話で川越市医師会訪問看護ステーション ☎26-152855

特別養護老人ホーム陽光園 ☎44-3678
 対象：お年寄り好きな35歳～45歳の方 申し込み：4月10日(月)までに電話で陽光園

●陽光園パート職員(寮母)
 特別養護老人ホーム陽光園 ☎44-3678
 対象：お年寄り好きな35歳～45歳の方 申し込み：4月10日(月)までに電話で陽光園

●川越市医師会職員
 川越市医師会事務局 ☎22-0794
 職種：看護婦、理学療法士、定員：若干名 申し込み：電話で川越市医師会訪問看護ステーション ☎26-152855

●フリーマーケット出店者
 川越れんげまつりで開催するフリーマーケットの出店者。

●公営競技場のアルバイト
 埼玉県営競技事務所 ☎048-833012743
 勤務場所：大宮競輪場か西武園競輪場 資格：45歳以下の健康な女性 定員：各五十人(選考) 申し込み：4月10日(月)から12日(水)の午前9時～午後4時に県営競技事務所(浦和市高砂三ー一三ー三)

●「文芸川越」作品募集
 生涯学習課 ☎内線2922
 文芸川越第十六号(川越市教育委員会発行)の作品を募集。応募資格：市内在住で16歳以上の方 募集期間：4月14日(金)～5月31日(水) 郵送の場合は同日消印有効 募集部門：小説、B4判四百字詰め原稿用紙十、二十枚、童話、民話を含む。一人一編 随筆、同原稿用紙十枚以内。評論を含む。一人一編。詩、一編三十行以内。漢詩を除く。一人二編まで 短歌、一

人五首まで 俳句、一人五句まで。自由律、無季も可。川柳、一人五句まで カット、中表紙、はがき判からB5判までの大きさの白い紙に墨または黒インク使用 応募先：〒3500元町一三ー川越市役所生涯学習課 ※封筒の表および原稿用紙上段に「部門名」を記入。作品はカットを除き、すべてB4判四百字詰め原稿用紙を使用し、コピーを含め三部提出。人名、地名など読みにくい漢字には必ずふりがなをつける。募集要項は生涯学習課、県・市立図書館各公民館ほか。

●幼児サークル
 児童センターこどもの城 ☎25-7288
 お母さんによる企画・運営。日時：5月18日～7月13日、毎週水曜日、午前10時30分～11時30分 対象：市内在住か在勤の女性(学生を除く) 定員：先着四十人 経費：三千元 申し込み：4月5日(火)、午前8時45分～4月14日(金)、午前10時

●販売士(三級)講座
 婦人会 ☎42-6346
 日時：4月12日～7月12日、毎週水曜日、午後1時30分～3時30分 対象：市内在住か在勤の女性(学生を除く) 定員：先着四十人 経費：三千元 申し込み：4月5日(火)、午前8時45分～4月14日(金)、午前10時

●卓球教室
 保健体育課 ☎内線2843
 日時：4月28日～6月23日(5月5日を除く)、毎週金曜日、午後6時30分～8時30分 会場：市民体育館 対象：市内在住か

在勤の方 定員：先着五十人 経費：千五百円 申し込み：4月13日(水)、午前10時から経費を添えて保健体育課

●太極拳
 保健体育課 ☎内線2843
 日時：4月28日～6月23日(5月5日を除く)、毎週金曜日、午後7時～9時 会場：市民体育館 対象：市内在住か

在勤の方 定員：先着五十人 経費：千五百円 申し込み：4月14日(金)、午前10時から経費を添えて保健体育課

●シニア空手教室
 施設管理公社 ☎25-8720
 日時：5月13日～7月1日、毎週土曜日、午後3時～5時 会場：川越武道館 対象：市内在住の小学生男女 定員：先着三十人 経費：千五百円 申し込み：4月1日(水)、午前9時から経費を添えて川越武道館か施設管理公社(市民会館内)

●手話講座(初級者向け)
 南古谷公民館 ☎35-1519
 日時：4月12日～6月21日、毎週水曜日、午後2時～4時 定員：先着二十五人 経費：五百円 申し込み：4月5日(火)、午後5時までに経費を添えて南古谷公民館

●書道教室
 シルバー人材センター ☎22-2075
 日時：4月10日～9月25日、毎週月曜日、午前10時～正午 定員：先着二十人 経費：月二千

円 申し込み：4月5日(火)、午後5時までに経費を添えて南古谷公民館

●介護者ふれあい教室
 高階公民館 ☎42-6064
 日時：4月26日～来年3月27日、毎月第四水曜日、午後1時30分～3時30分 対象：介護者 定員：先着三十人 経費：五百円 申し込み：4月12日(水)、午前9時から高階公民館(電話可)

●文芸川越「作品募集」
 生涯学習課 ☎内線2922
 文芸川越第十六号(川越市教育委員会発行)の作品を募集。応募資格：市内在住で16歳以上の方 募集期間：4月14日(金)～5月31日(水) 郵送の場合は同日消印有効 募集部門：小説、B4判四百字詰め原稿用紙十、二十枚、童話、民話を含む。一人一編 随筆、同原稿用紙十枚以内。評論を含む。一人一編。詩、一編三十行以内。漢詩を除く。一人二編まで 短歌、一

人五首まで 俳句、一人五句まで。自由律、無季も可。川柳、一人五句まで カット、中表紙、はがき判からB5判までの大きさの白い紙に墨または黒インク使用 応募先：〒3500元町一三ー川越市役所生涯学習課 ※封筒の表および原稿用紙上段に「部門名」を記入。作品はカットを除き、すべてB4判四百字詰め原稿用紙を使用し、コピーを含め三部提出。人名、地名など読みにくい漢字には必ずふりがなをつける。募集要項は生涯学習課、県・市立図書館各公民館ほか。

●幼児サークル
 児童センターこどもの城 ☎25-7288
 お母さんによる企画・運営。日時：5月18日～7月13日、毎週水曜日、午前10時30分～11時30分 対象：市内在住か

在勤の女性(学生を除く) 定員：先着四十人 経費：三千元 申し込み：4月5日(火)、午前8時45分～4月14日(金)、午前10時

●販売士(三級)講座
 婦人会 ☎42-6346
 日時：4月12日～7月12日、毎週水曜日、午後1時30分～3時30分 対象：市内在住か

在勤の女性(学生を除く) 定員：先着四十人 経費：三千元 申し込み：4月5日(火)、午前8時45分～4月14日(金)、午前10時

2月までの市内の交通事故発生件数

	平成7年	平成6年	増減数
総件数	1,229件	1,314件	-85件
人身事故件数	289件	313件	-24件
死者数	4人	1人	+3人
傷者数	372人	420人	-48人
物損事故件数	940件	1,001件	-61件

交通事故に備え、川越市交通災害共済へ加入を

時、正午 対象：市内在住か

勤の成人 定員：先着四十人 経費：二千円 申し込み：4月17日(月)、午前10時から経費を添えて高階南公民館(電話可)

●お母さんの勉強室
 児童センターこどもの城 ☎25-7288
 楽しい子育て。託児あり。日時：5月17日～7月12日、毎週水曜日、午前10時～11時30分 対象：市内在住か

在勤の女性(学生を除く) 定員：先着四十人 経費：三千元 申し込み：4月5日(火)、午前8時45分～4月14日(金)、午前10時

●親子ふれあいスポーツフェスティバル出場者募集
 陸上競技場 ☎24-8881
 ■日時 6月4日(日)、午前9時～午後3時(雨天の場合は6月11日(日))
 ●親子ふれあい200メートルリレー(先着40組) 小学生と親の4人1組(2世帯でも可能)
 ●年齢別100メートル走(先着160人) 小学生以上の男女
 ●親子玉入れ(先着160人) 小学生と親
 対象…市内在住の方 経費…1人100円(保険料など) 申し込み…4月1日(土)～30日(日)の午前8時30分～午後5時に経費を添えて陸上競技場、施設管理公社(市民会館内)、メルト、ジョイフル、保健体育課

●幼児サークル
 児童センターこどもの城 ☎25-7288
 お母さんによる企画・運営。日時：5月18日～7月13日、毎週水曜日、午前10時30分～11時30分 対象：市内在住か

●お母さんの勉強室
 児童センターこどもの城 ☎25-7288
 楽しい子育て。託児あり。日時：5月17日～7月12日、毎週水曜日、午前10時～11時30分 対象：市内在住か

●販売士(三級)講座
 婦人会 ☎42-6346
 日時：4月12日～7月12日、毎週水曜日、午後1時30分～3時30分 対象：市内在住か

●卓球教室
 保健体育課 ☎内線2843
 日時：4月28日～6月23日(5月5日を除く)、毎週金曜日、午後6時30分～8時30分 会場：市民体育館 対象：市内在住か

在勤の方 定員：先着五十人 経費：千五百円 申し込み：4月13日(水)、午前10時から経費を添えて保健体育課

お知らせ

高齢者学級
北公民館22-1400
日時：4月18日〜来年3月12日

家庭菜園相談と土壌診断
農業ふれあいセンター26-6551
当日直接会場へ。

川越地区消防組合管内
2月の火災と救急出動
火災件数.....18件
損害額.....5,463万円

婦人週間市民フォーラム
今、世界の女性たちは
文京女子大学教授
前文部大臣
あかまつりょうこ
赤松良子さん
4月26日(水)
開場...午後1時30分 開演...午後2時

KWYCC水彩画教室
勤労青少年ホーム22-5241
日時：5月11日・25日、毎週木曜日

家庭菜園相談と土壌診断
農業ふれあいセンター26-6551
当日直接会場へ。

川越地区消防組合管内
2月の火災と救急出動
火災件数.....18件
損害額.....5,463万円

婦人週間市民フォーラム
今、世界の女性たちは
文京女子大学教授
前文部大臣
あかまつりょうこ
赤松良子さん
4月26日(水)
開場...午後1時30分 開演...午後2時

サンライフ川越の教室
芳野台1-103-57 ☎25-5445
教室名 日程 曜日 時間 定員
詩吟 5/2〜7/4 火 19:00〜20:30 男女 20人

川越市山の家(都幾川村)
ハイキングといちご狩り
青少年課☎内線25661
川越市山の家(都幾川村)か

仲間になりませんか
手編み?10サークル
毎月第一・第三火曜日、午後1時30分〜4時、南公民館

川越市山の家(都幾川村)
ハイキングといちご狩り
青少年課☎内線25661
川越市山の家(都幾川村)か

4月の主な公共施設の催しものガイド

児童センター こどもの城

石原町1-41-2 ☎25-7288
休館=月曜日・祝日

プラネタリウム

★春の星座紹介番組
「運命の扉」

定員…先着98人 経費…100円

火～金曜日	午後4時～
土曜日	午後3時～
日曜日	午前11時～午後3時～

★星空の音楽会 (先着48人)
「ヴィヴァルディの『四季』と星座」

日時…4月15日(土)、午後6時～6時50分
対象…18歳以上 定員…先着48人 経費…100円

※プラネタリウムは、途中で入館できません。必ず投影時間前に着席してください。

天体観望会

日	時	内容
8日(土)	午後7時～	月・火星
22日(土)	午後7時15分～	火星・アルギエバ

対象…小学生以上 定員…先着20人 経費…無料 申し込み…当日、午後5時～5時30分にこどもの城(電話可)

※小・中学生は、保護者同伴。上履き持参。雨天・曇天の場合は中止。

川越運動公園

下老袋388-1 休場=火曜日

総合体育館

☎24-8765

使用日	催しもの
2日(日) 全日	ママさんバレーボール大会
26日(木) 全日	中学校春季体育大会新体操の部
27日(木) 全日	中学校春季体育大会器械体操の部

陸上競技場

☎24-8881

使用日	催しもの
9日(日) 午前	中体連陸上記録会
26日(木) 全日	中学校春季体育大会陸上の部
27日(木) 全日	中学校春季体育大会陸上の部



※詳しくは総合体育館、陸上競技場にお尋ねください。

4月の市民相談案内

●市民相談室 市民文化課市民相談係 ☎内線2411

相談内容	日時	時間
市政相談	月～金曜日	午前8時30分～午後5時
一般相談	月～金曜日	午前10時～午後4時
交通事故相談	月～金曜日	
建築相談	水曜日	
結婚相談	月・水曜日	
内職相談	火・金曜日	午後1時～4時
高齢者職業相談	月～金曜日	
パート相談	第2・第4火曜日	
行政書士相談	第2木曜日	
登記相談	第3月曜日	
税務相談	第1・第3月曜日	
住宅修繕相談	火曜日	

*結婚相談は、第3月曜日が休みです。

●西文化会館の相談 市民文化課市民相談係 ☎内線2411

相談内容	日時	時間
一般相談	木曜日	午前10時～午後4時
法律相談	4月10日(月)	

*法律相談の受け付けは午後3時までです。定員になりしだい締め切り。

●南公民館の相談 市民文化課市民相談係 ☎内線2411

相談内容	日時	時間
法律相談	4月24日(月)	午前10時～午後4時

*受け付けは、午後3時までです。

●消費生活相談 生活情報センター ☎26-7066

相談内容	日時	時間
アトレ6階	月・水・木・金曜日	午前10時30分～午後4時30分

*電話による相談は☎26-7476におかけください。

●特設人権相談 浦和地方法務局川越支局 ☎43-3824

相談内容	日時	時間
南公民館	4月11日(火)	午前10時～午後3時

*家庭、土地・建物、いじめ、人権侵害などに関すること。

●暴力相談 川越市暴力排除推進協議会 ☎46-0110

相談内容	日時	時間
市民文化課相談室	第3木曜日	午前10時～午後4時

●福祉課の相談 福祉課児童福祉係 ☎内線2519

相談内容	日時	時間
家庭児童相談室	月～金曜日	午前9時～午後4時
母子家庭相談	月・水・金曜日	

*どちらもあらかじめ福祉課に電話予約してください。

●婦人会館の相談 婦人会館 ☎42-6346

相談内容	日時	時間
一般相談	第3火曜日	午前10時～午後4時
内職相談	毎週水曜日	

*それぞれの相談と同時刻に電話相談(☎42-6815)を行っています。

●川越教育相談所 学校教育課指導係 ☎内線2913

相談内容	日時	時間
教育相談(川越小学校内)	火・金曜日	午後1時30分～4時
電話相談☎25-5590	月～土曜日	午前9時～正午

*教育相談は、あらかじめ学校教育課指導係に電話予約してください。
*電話相談は、第2・第4土曜日が休みです。

●埼玉県川越児童相談所 ☎24-5631

相談内容	日時	時間
18歳未満が対象	月～金曜日	午前9時～午後5時

*あらかじめ児童相談所に電話予約してください。

●子育て電話相談

相談内容	日時	時間
電話相談☎22-3345	月・火曜日	午前9時～午後3時
面接相談(中央保育園内)	水曜日	

*面接相談は、あらかじめ電話相談に連絡してください。

●各種健康相談

*「けんこう」ページをご覧ください。

市立図書館

三久保町2-9 ☎22-0559 休館=月曜日・祝日・月末

視聴覚ホール(先着120人)

- 名作アニメ上映会 午前10時から(1回上映)
4月8日(土)＝「ウォーリーをさがせ」ほか
- 子ども映画会 午前10時から・午後2時から(2回上映)
4月16日(日)＝「ハックルベリイの冒険」
- 名作映画会 午前10時から・午後2時から(2回上映)
4月23日(日)＝「赤毛のアン」

展示室

- 第20回樺グループ油彩展
4月11日(火)～16日(日)、午前10時～午後5時
(11日は午後1時から、16日は午後3時まで)
- パッチワーク・キルト展(パッチワークの会)
4月18日(火)～23日(日)、午前10時～午後5時
(18日は午後1時30分から、23日は午後4時まで)

◎移動図書館の一部廃止
霞ヶ関南分室の開館に伴い、霞ヶ関住宅団地自治会館の移動図書館を4月から廃止します。

アトレ6階 コミュニティルームA

生活情報センター ☎26-7066

- ◆書道展(草月会)
4月6日(休)～10日(月)、午前10時30分～午後5時
(6日は正午から、10日は午後3時まで)
- ◆和紙絵作品展(和紙絵クラブ)
4月13日(休)～17日(月)、午前10時30分～午後6時
(13日は午後1時から、17日は午後4時まで)
- ◆第9回絵画クラブ「彩」作品展
4月19日(休)～23日(日)、午前10時30分～午後6時
(19日は正午から、23日は午後5時まで)
- ◆春紅展(川越女子高校美術部)
4月26日(休)～5月1日(月)、午前10時30分～午後6時
(26日は正午から、5月1日は午後4時30分まで)
※4月29日(日)は休館です。

県民ミニギャラリー

本川越駅前戸田ビル2階
※利用の問い合わせ…川越県民センター(☎44-1110)

- 第25回子ども絵の会作品展(水彩画)
4月6日(休)～9日(日)、午前10時～午後6時
- 油絵・ドローイング展(向井安二)
4月12日(火)～18日(日)、午前11時～午後6時
(18日は午後2時まで)
- 絵画同好会パレット展(水彩画、油絵、パステル画)
4月26日(休)～5月2日(火)、午前10時～午後6時
(26日は正午から、5月2日は午後3時まで)

川越市市民会館

郭町1-18-7 ☎22-4678 休館=火曜日

大ホール

日	催しもの	入場方法	開演時間	問い合わせ	電話
1日(土) 2日(日)	郷土民謡陸軍派模範演奏と チャリティー民謡ショー	2,500円	9:30AM 3:30PM	郷土民謡陸軍派	46-6479
7日(金)	津軽ひろ子歌謡ショー	無料	2:00PM 6:30PM	津軽ひろ子製作事務所	03-3797-5006
8日(土) 9日(日)	山村女子高校吹奏楽団第10回定期演奏会	無料	2:30PM	山村女子高校吹奏楽団	25-3565
	川越奏和楽友会吹奏楽団第17回定期演奏会	500円	1:30PM	川越奏和楽友会吹奏楽団	33-9293
12日(水)	雪村いづみコンサート	会員3,000円 一般4,300円 (当日500円増)	6:30PM	川越音楽鑑賞協会	25-4292
13日(木)	伍代夏子コンサート	6,000円	2:30PM 6:30PM	アイ・エム・オー企画	048-645-6520
15日(土)	川越女子高校FOLK部第12回定期演奏会	200円	2:00PM	川越女子高校FOLK部	22-3511
16日(日)	ふれあいチャリティーコンサート 「歌とマリリン」の調べ	2,500円	1:00PM	川越市身体障害者福祉会連合会	25-5703
21日(金)	五木ひろしアコースティック・コンサート (弾き語り)	6,500円	6:30PM	アイ・エム・オー企画	048-645-6520
22日(土)	川越女子高校マンドリン部第28回定期演奏会	300円	2:30PM	川越女子高校マンドリン部	22-3511
23日(日)	川越市吹奏楽団第12回定期演奏会	500円 (中学生以上)	2:00PM	川越市吹奏楽団	32-5370
29日(祝)	'95モダンバレエ発表会	無料	3:30PM	シエネモダンバレエ研究会	24-8470
30日(日)	第12回埼玉県男声合唱4校合同演奏会	無料	1:30PM	川越高校音楽部	22-0224

中ホール(やまぶき会館)

日	催しもの	入場方法	開演時間	問い合わせ	電話
1日(土)	三遊亭窓里・平成6年度NHK 新人演芸大賞優秀賞受賞の会	1,000円	7:00PM	小林薫	22-4380
5日(水)	芹洋子ファミリーコンサート	当日整理券	2:00PM	川越市市民文化課	24-8811 内線2413
8日(土)	桜まつり協賛「春の邦楽まつり」	無料	正午	春の邦楽まつり実行委員会	22-0786
9日(日)	スプリングコンサート	無料	1:30PM	柴田久美子	43-2754
22日(土)	川越高校弦楽合奏団第3回定期演奏会	200円	2:00PM	川越高校弦楽合奏団	22-0224
23日(日)	ピアノ発表会	無料	2:00PM	佐藤恵子	22-9175
26日(水)	婦人週間・市民フォーラム 「今、世界の女性たちは」赤松良子さん	整理券	2:00PM	川越市女性政策推進室	24-8811 内線2431
29日(祝)	東喜和流民謡・日舞・よしきみ会 第3回勉強会	無料	11:00AM	東喜和淑喜美	42-9065
30日(日)	ピアノ発表会	無料	正午	長坂理絵子	22-2447

メルト(川越西文化会館)ホール 鯨井1556-1 ☎33-6711 休館=火曜日

日	催しもの	入場方法	開演時間	問い合わせ	電話
2日(日)	つくしの会リトルピアノコンサート	無料	10:30AM	大久保幸	46-2973
8日(土)	渋谷ピアノ教室発表会	無料	3:00PM	渋谷敬子	87-4160
9日(日)	ピアノ発表会	無料	0:30PM	岩瀬寛子	32-8074
15日(土)	阪神大震災チャリティー 前田道雄カラオケ大会	無料	10:30AM	T.M企画	048-624-9767
16日(日)	かほく寄席100回記念公演	1,200円	1:00PM	かほく寄席同好会	33-1080
22日(土)	K2歌謡フェスティバル	無料	正午	K2歌謡教室	41-1671
23日(日)	「うみだてたまごのうた」コンサート	3,500円	3:00PM	谷篤	26-6678
29日(祝)	塩谷ヴァイオリン教室発表会	無料	1:00PM	塩谷ヴァイオリン教室	85-8275
30日(日)	章山会民謡おさらい会	無料	10:00AM	早川幸作	31-2055

ジョイフル(川越南文化会館)ホール 今福1295-2 ☎48-4115 休館=火曜日

日	催しもの	入場方法	開演時間	問い合わせ	電話
1日(土)	ふじ音楽教室発表演奏会	無料	10:00AM	桐宮町カルチャーセンター	25-4316
2日(日)	ヴァイオリン発表会	無料	1:00PM	不夜ヴァイオリン教室	0493-24-7006
9日(日)	ロック・フェスティバル'95春	1,000円	2:30PM	斉藤宏明	22-8429
16日(日)	ジャズダンス発表会	無料	1:30PM	チャックダンス＆ムーヴメント	45-8739
22日(土)	ブワゾン～素顔の天使たち～	1,500円 (当日300円増)	2:00PM	川越市劇団事務所	24-6136
30日(日)	中村紀子音楽教室発表会	無料	1:30PM	中村紀子	43-3649

■入場券等については、それぞれの問い合わせ先をお願いします。
■各ホールの来年9月中の使用申し込みは、4月1日(日)、午前9時～午後3時です。
■市民会館は駐車場が狭いので、ご来場には電車やバスをご利用ください。



ちっちゃな笑顔 栗原健太くん (10か月・約場) ひどりで食べられるよー



ちっちゃな笑顔 小澤杏菜ちゃん (10か月・小室) 何か食べたーい



ちっちゃな笑顔 嶋田優香ちゃん (3か月・笠橋) ただいまニギんですー

健康相談 ～循環器について～

血圧や心臓などで悩む方を対象にした医師の無料相談です。

日時…4月24日(月)、午後1時30分～3時 会場…保健センター 対象…市内在住の成人 定員…先着20人 申し込み…4月5日(火)、午前10時から電話で健康課保健指導係

成人健康相談

受付時間…午前10時～11時 持ち物…健康手帳(ある方) 問い合わせ…健康課保健指導係

Table with 3 columns: 月日, 会場, 内容. Rows include 4.13(木) 高階公民館 身体測定, 4.17(月) 大東公民館 体脂肪測定, etc.

食生活をよくする教室

～骨粗しょう症と食事～

若い女性にも増えている骨粗しょう症。バランスのとれた食事で骨を丈夫にしよう！ 日時…4月20日(水)、午後1時30分～3時30分 会場…高階公民館 対象…市内在住の成人 定員…先着40人 申し込み…4月6日(火)、午前10時から電話で健康課保健指導係

成人健康教室

～乳がん、子宮がんを防ごう～

がんについて学ぶことが、予防の第一歩です。

日時…4月17日(月)、午後1時～3時30分 会場…南公民館 対象…市内在住の成人 定員…先着40人 申し込み…4月6日(火)、午前10時から電話で健康課保健指導係

すくすく教室(10か月児相談)

身体測定、発達の確認、育児教室(日常生活、歯の手入れ)など。 対象…平成6年5月・6月生まれの子 定員…先着30人 持ち物…母子健康手帳 申し込み…4月6日(火)、午前10時から電話で保健センター

Table with 3 columns: 月日, 会場, 時間. Rows include 4.11(火) 高階公民館 午前10時～正午, 4.18(火) 保健センター 午前9時30分～11時30分

公民館等の乳幼児相談(予約制)

内容…身体測定、育児相談、栄養相談 受付時間…午前10時～11時 持ち物…母子健康手帳 申し込み…4月4日(火)、午前10時から電話で保健センター

Table with 3 columns: 月日, 会場, 対象. Rows include 4.10(月) 南古谷公民館, 4.20(木) 高階公民館, etc.

※身体測定のみの方は申し込み不要。

保健センターの乳幼児相談

希望者は、当日直接保健センターへ。 内容…身体測定、育児相談、母乳育児相談、栄養相談、歯科相談 受付時間…午前9時30分～11時 持ち物…母子健康手帳 問い合わせ…保健センター

Table with 3 columns: 月日, 相談名, 対象. Rows include 4.3(月) 乳児相談 7か月未満, 4.24(月) 乳幼児相談 7か月～就学前

※4月3日はバスタオルを1枚持参。また、母乳育児相談希望の方はフェイスタオルを2枚持参。

赤ちゃん教室

赤ちゃんとお母さんの楽しい広場です。保健婦の育児アドバイスもあります。 日時…5月10日(水)、午前10時～正午 会場…保健センター 対象…平成7年1月・2月生まれの子とその親 定員…先着25人 持ち物…母子健康手帳、バスタオル 申し込み…4月19日(水)、午前10時から電話で保健センター。

離乳食教室

希望者は、当日直接会場へ。 日時…4月3日(月)、午前10時15分～11時30分 会場…保健センター 対象…4か月～6か月児とその親 問い合わせ…保健センター

かみかみ食と歯みがき教室

対象…1歳～1歳3か月児とその親 定員…先着20組 持ち物…タオルと今使っている歯ブラシ 申し込み…4月18日(火)、午前10時から電話で保健センター

Table with 3 columns: 月日, 会場, 時間. Rows include 5.15(月) 高階南公民館 午前10時15分, 5.17(水) 保健センター ～正午

2歳児歯科検診

歯科検診、歯の汚れの確認、歯みがき、おやつ指導など。

日時…4月12日(水)、午後1時15分～2時15分 会場…保健センター 対象…平成4年10月～平成5年3月生まれの子 定員…先着60人 申し込み…3月31日(金)、午前10時から電話で保健センター

明日のパパ・ママ教室

夫婦で育児、もく浴、栄養などを学び、赤ちゃんを迎える準備をしましょう。

日時…5月10日(水)、午前10時～午後3時30分 会場…保健センター 対象…妊娠5か月以上の第1子出産予定の夫婦 定員…先着10組 持ち物…母子健康手帳、筆記用具 申し込み…4月12日(水)、午前10時から電話で保健センター

マタニティー短期講座

妊婦体操などの実技を学びます。

日時…5月15日(月)・25日(水)・29日(日)、午後1時30分～4時 場所…保健センター 対象…8月、9月出産予定の初妊婦(病院で受講している方は除く) 定員…先着30人 持ち物…母子健康手帳、筆記用具、ズボン 申し込み…4月17日(月)、午前10時から電話で保健センター ※3回1コースでの申し込みになります。

楽しい! マタニティー体操

お産を楽にするための妊婦体操、呼吸法の練習を学びます。

日時…5月11日(水)、午前10時～正午 会場…保健センター 対象…妊娠6か月以上の経過良好な妊婦 定員…先着25人 持ち物…母子健康手帳 ※当日、ズボン着用のこと。 申し込み…4月13日(水)、午前10時から電話で保健センター

4月の乳幼児健診

4か月児、1歳6か月児、3歳児が対象。 日程・受付時間は「予防接種、健(検)診日程表」を確認を。該当児には通知を送付。 持ち物…母子健康手帳▷4か月児＝バスタオル、問診票▷1歳6か月児＝歯ブラシ、問診票▷3歳児＝アンケート用紙、尿袋 問い合わせ…4か月児・1歳6か月児＝保健センター▷3歳児＝川越保健所

けんこう

- 川越市役所 ☎24-8811 健康課管理係 (☎内線2571) 予防係 (☎内線2574) 保健指導係 (☎内線2576) ●保健センター ☎24-8611 ●川越保健所 ☎24-0380

おやつと歯みがき教室

対象…2歳～就学前の幼児とその親 持ち物…タオルと今使っている歯ブラシ 申し込み…4月11日(火)、午前10時から電話で保健センター

Table with 3 columns: 月日, 会場, 時間. Rows include 5.9(火) 保健センター 午前10時15分, 5.18(木) 高階南公民館 ～正午

胃がん集団検診

対象…市内在住の40歳以上の方(次の方は除きます。勤務先等で受診の機会がある▷現在、腹痛などの症状がある▷妊婦▷妊娠を希望している) 経費…500円 ※70歳以上、生活保護世帯、市民税非課税世帯の方は無料です。 申し込み…成人検診申込ハガキ(2月25日発行の広報川越に折り込み)か官製ハガキに次の要領で記入し、健康課予防係

Table with 3 columns: 月日, 会場, 定員. Rows include 5.8(月) 大東公民館 70人, 5.16(火) 福原公民館 70人, etc.

※受付時間…午前8時40分～10時(西文化会館は午前9時10分から10時)

官製ハガキの記入のしかた

Table with 2 columns: 表, 裏. 表: 350 川越市元町1-3-1 川越市役所健康課予防係 行. 裏: 胃がん集団検診 ①第1希望会場 第2希望会場 第3希望会場 ②住所③氏名④年齢 ⑤電話番号

※生活保護世帯の方は④、市民税非課税世帯の方は⑤とハガキに明記してください。

献血にご協力を

4.18(火)川越市役所 午前9時30分～正午 午後1時～3時30分 問い合わせ…健康課管理係

休日の診療機関

●休日の当番医

- [受付時間…午前9時～午後5時] 4.2(日)中村皮膚泌尿器科医院(皮・泌) 通町22-2 ☎22-1019 4.9(日)原整形外科(整外) 的場北2-13-13 ☎31-6161 4.16(日)吉武皮膚科クリニック(皮) 的場2244-2 ☎33-6861 4.23(日)品田産婦人科医院(産婦) 砂新田4-19-1 ☎46-2255 4.29(土)福地医院(皮・泌) 的場2313 ☎31-1511 4.30(日)広瀬病院 (内・消・外・整外・皮・肛・理) 中原町1-12-1 ☎22-0533

●内科・小児科の休日診療

川越市休日急患診療所 小仙波町2-45-5 ☎23-0601 受付時間…午前9時～11時 午後1時～3時 午後8時～10時30分

●歯科の休日診療(急患のみ)

川越市予防歯科センター 三久保町18-5 ☎24-3891 受付時間…午前9時～11時30分

◎犬の登録制度が変わりました

狂犬病予防法の一部が改正され、平成7年4月1日から犬の登録は1回行えば、生涯にわたり有効になりました。ただし、次の変更が生じた場合は、市へ届け出が必要です。▷犬が死亡したとき▷犬の所在地が変わったとき▷犬の所有者が変わったとき▷犬の所有者の住所が変わったとき ※狂犬病予防注射は、今までどおり毎年必要です。 問い合わせ…健康課予防係

●犬の登録と狂犬病予防注射

対象…生後3か月(91日)以上の犬 料金…6,200円(登録手数料3,000円、注射済票交付手数料530円、集合狂犬病予防注射料金2,670円)※料金は予定です。 実施時間…午前=午前9時30分～11時30分▶午後=午後1時～3時

狂犬病予防注射・登録日程表

Table with 3 columns: 月日, 時間, 会場. Rows include 4.4(火) 午前 大笠自治会館, 午後 笠橋公園, 4.5(水) 午前 東急ニュータウン自治会館, 午後 東北出張所・東北公民館駐車場, etc.

当日は、犬を押さえられる人が連れて来てください。この期間に狂犬病予防注射ができない場合は、獣医などで注射を済ませ、「狂犬病予防注射済証」を持って健康課で登録手続きをしてください。 問い合わせ…健康課予防係

すてきな名前を!

道路の愛称を募集します

私たちの生活にとって重要な役割を果たしている道路。生産・流通・経済・文化等の活動のすべては道路によって成り立ち、人と物が交流する中で、私たちの社会は発展し続けています。このたび、市では、皆さんに身近な道路に愛称を付けていただくことになりました。すでに愛称が地域に定着している道路(二十二路線)を除いた道路(五路線)について歴史、文化、地域性などを参考に自由な発想で親しみやすいすてきな愛称を付けてください。

多数の応募をお待ちしています。

応募資格：市内に在住か在勤または在学の方

愛称募集道路：下記17・20・21・24・28の道路

愛称の規格：自由(外国語、造語も可)

応募点数：一人一路線につき一点(すべての道路に応募できます)

応募方法：所定の応募用紙または郵便はがきに

道路の番号・愛称・理由・応募者の住所・氏名・性別・電話番号・職業(学校名・学年)

を記入し持参または郵送

応募用紙の用意してある場所および提出場所：

市役所建設管理課・各出張所・各連絡所・各公民館

送付先：〒350 川越市元町一三一一 川

越市役所建設管理課 愛称募集係

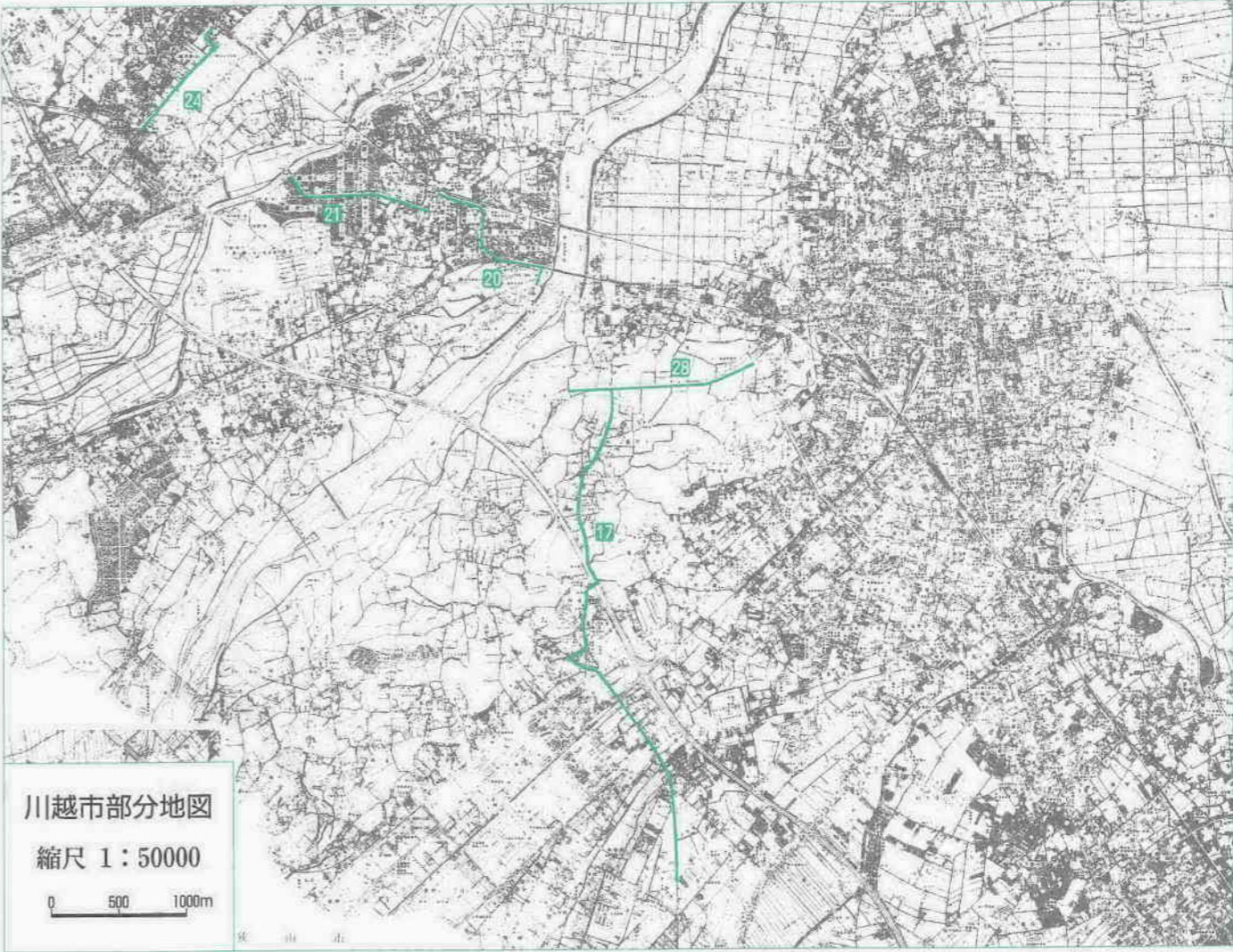
募集期間：四月十日(月)～五月十二日(金)

*郵送の場合は五月十二日の消印有効

発表：応募作品の中から、その道路にふさわしい愛称名を川越市道路愛称選定委員会が審査し、各路線ごとに愛称名を決定。広報川越紙上で発表し、本人あてに通知します。

問い合わせ：建設管理課道路管理係 内線31

18



川越市部分地図
縮尺 1:50000

すてきな愛称のある道路

次の道路(二十二路線)は、地元自治会から推薦により決定したものです。

- 1 お成り街道 栗道川越・栗橋線 芳野小学校
- 2 裏宿 元町一丁目
- 3 高澤通り 札の辻交差点 高澤橋
- 4 かねつき通り 時の鐘入口交差点 市民会館入口交差点
- 5 河岸街道(東田町 上野田町) 西武鉄道踏切 上野田町鶴塚橋
- 6 入間川街道 田町 大袋新田
- 7 東照宮中院通り 通町 小仙波町四丁目
- 8 喜多院門前通り 小仙波町三丁目 日枝神社
- 9 一番町通り 南通町 新富町二丁目
- 10 黒門町通り 脇田町山口病院 新富町一丁目
- 11 八幡通 古谷上歩道橋 古谷本郷下組
- 12 宿中央通り 古谷上 古谷郵便局
- 13 いちよう通り 国道二五四号 県道川越・入間線
- 14 並木通り 国道二五四号 清水町
- 15 河岸街道(今福 中福) 南文化会館 中福観音堂
- 16 中台通り 県道川越・所沢線 今福
- 18 ささなか通り 尾崎神社 千日堂
- 19 さつき通り 千日堂 笠幡
- 22 おいせ橋通り 県道川越・日高線 吉田新町
- 23 かさはた公園通り 川鶴三丁目 川鶴一丁目
- 26 北山田桜堤道路 国道二五四号 山田
- 27 ミーティング通り 府川 石田
- 17 水上公園入口 南大塚
- 20 東上線 霞ヶ関駅 県道川越・日高線
- 21 高橋 県道川越・越生線
- 24 東上線 鶴ヶ島駅 県道川越・越生線
- 28 川越西郵便局 水上公園

表通りの裏通りの



下駄スケート

なかしま 中島とき子 (53歳・石原町2)

「子どものころ、冬の楽しみはスケート。毎日のようにこれで滑っていたんです。諏訪で育った中島とき子さんの宝物は、下駄に鉄の歯を付けた「下駄スケート」です。

水を張った田んぼは、即席リンクに早変わり。足袋を履き、スケートをひもで縛りつけたいでたちで銀盤にトレースを描いていました。このスケート、つま先が冷たくなり30分ほどしか履いてられないのが欠点ですが、どこの町内にもリンクがあり、朝早くから子どもたちでにぎわっていました。

小・中学校では、冬の体育は専らスケート。そのころにはスピードのでるスケート靴が普及し始めたのですが、欲しても買ってもらえなかったと少し残念そう。しかし、中島さんは、校内スケート大会のリレー選手にも選ばれました。

20年ほど前に実家の倉庫で偶然見つけ、「この下駄スケートが、たくさんの思い出をくれました。寒さを忘れ楽しく過ごしたふるさとの光景が目に浮かびます」という中島さん。現在では、一番の宝物になっています。

はーとふる

川越ゆかりの女性たち

先達の足跡をたどる

「川越には魅力的な女性がたくさんいるんです」と、大塚新田に住む主婦・平松伴子さん(53歳)。川越にゆかりのある女性の足跡を、「川越の人物史・第三集(女性編)」「武蔵野ペン」などに執筆しています。

「表舞台で活躍する男性に対して、女性が紹介された資料がほとんどなかったんです。年月が経ち、埋もれてしまう前に調べておきたい」と、先達の女性を調べ始めたのが十年ほど前。人づてに知っている方を訪ねては話を聞き、資料

集めを進めています。「ひとりの人間としてどう生きたか、自分の意思で何かをやり遂げた女性に魅力を感じます。川越は、女性の努力が認められる開かれたまちだったんですね」と平松さん。

このほど、学校法人山村学園の創始者・山村ふみよさんの足跡をたどった「学校はわがいのち」(A5判・二百七十ページ)を発行。大正十一年、二十歳で私塾を開いてから七十年間、教育に身を捧げてきた山村さんを通して、女子教育の歴史がうかがえます。

「まだまだたくさん魅力的な女性がいいます」と、菓子屋横丁の名物おかみさんたちをテーマにした執筆中の平松さん。これからも魅力的な女性が続々登場しそうです。

イラストコーナー



かみながいくこ 神永郁子 (16歳・的場)

わたしの宝物(人・動物以外のもの)
旅の空から(旅で感動したことなど)
イラストコーナー(季節感のあるもの)
いきいきシルバー(65歳以上の方)
問い合わせ…広報課 内線2133

まちのできごと 109 パレット

川越市の面積は109.18km²

世代を超えて交流



工作、ゲームなどを通して世代を超えた交流の場を子どもたちにと、2月26日、霞ヶ関公民館で「第2回ちびっ子まつり」が開催されました。各ボランティアグループの企画した催しに、参加した子どもたちは大喜び。伝承遊びのコーナーでは、昔ながらのわらざうりや十日夜のわらてっぽうづくりに親子で挑戦していました。

触れあいのひととき



3月6日、第1回ふれあいミニコンサートがジョイフルで開かれました。お年寄りや障害者の方々と音楽を通して楽しいひとときを過ごすこと、ボランティアビューロー南が企画。オカリナやギター演奏のほか、花の人の家や親愛学園の生徒たちもコーラスで参加。最後には、観客と参加者の合唱がホールに響きわたりました。

川越の伝説

95

ひょうたん池(霞ヶ関地区)

的場には昔「ひょうたん池」といいます、ちよつとかわつた呼び名の池がありました。場所といえますと、ちよつど今の霞ヶ関東小学校の運動場の一部分と川越線にまたがったところだったそうです。このひょうたん池のまわりに生えております葦は、なぜか片葉の葦と呼ばれております。

それは昔のおはなしです。ひょうたん池の近くを通りかかった武士が二人おりました。ささいなことで喧嘩となり、ついには刀を抜き合つて真剣勝負ということになりましたが、いざ刀を合わせてみると力の差がひどく、とてもまともに戦つたのでは勝ち目がなと思つた一方の武士は、卑怯な手をさんざん使ひ、相手を油断させておいて、後ろむきになつたところをサツと切りつけまして、片方のうでに深手を負わせ逃げ去りました。切られた武士はそれがもとでとうとう死んでしまいました。その後、不思議なことに、ひょうたん池のまわりに生える葦は、片方しか葉がなかったといひます。これは、武士のうらみが片葉の葦になって、人々に訴えているのだと伝えられています。

川越市教育委員会刊行「続 川越の伝説」から



絵と文 池原昭治さん



とんとり

編集日記

今年は花粉の飛散が多いと聞き、春が来たと喜んでばかりいられない状態。勉強や仕事などへの影響も多いと思います。自動車の排気ガスに含まれる窒素酸化物も花粉症の原因の一つといわれています▶便利さと引き換えのわずらわしさ。講演で聞いた木元教子さんの「便利でも生活に合わないものは拒むこと、それが文化として認められることが必要」ということばを思い出しました▶1年間、身近な環境問題を扱ったシリーズ「環境にやさしい暮らし方」を4月から一新。より生活に役立つものにしていきます。それにしても悩みの花粉症。これさえなければ、春の心はのどけからまし。

表紙の写真(春雷のあと・川越、松郷)



TV

わが街川越 番組ガイド

38ch テレビ埼玉 毎週火曜日

午後5時30分～5時40分

☎午後10時15分～10時25分

■一部変更になることがあります。あらかじめご了承ください。



総合体育館のメインアリーナ

3.28
TUESDAY

総合体育館

スポーツ・レクリエーションの場として親しまれている川越運動公園内に、総合体育館が完成。オープンを前に、多目的なイベントに対応できるメインアリーナ、トレーニングルームなどの施設や利用方法を紹介します。

4.4

4.11
TUESDAY TUESDAY

新年度予算を語る

新年度予算の概要、市政の方針について、舟橋市長が語ります。新年度に予定されている事業、オープンする施設なども紹介。福祉の充実、都市基盤整備などに重点を置きながら、安全で快適な市民生活を目指しています。

「わが街川越」は川越ケーブルテレビ(15ch)でもご覧いただけます。

放送時間

水曜日…午後8時45分～

木～土曜日…午後5時45分～

午後11時45分～

日曜日…午後5時45分～

放送日・内容

4. 5(水)～

早春のふるさと歩道

4. 12(水)～

小江戸川越の歩き方3

- ★平成5年度までに放送された「わが街川越」は市立図書館AVコーナーでご覧になれます。※貸し出しカウンターでお尋ねください。
- ★平成5年度までに放送された「わが街川越」のうち、文化財・伝説を扱ったものは市立博物館のビデオルームでご覧になれます。