

■ 参議院議員通常選挙のお知らせ	2
■ 平成6年度広聴活動の報告	6
■ 平成6年度下半期財政公表	9
■ 百万灯夏まつり	10
■ 職員募集のお知らせ	12
■ 表通り裏通りのホテル来い	18
● 社協だよりが折り込まれています。	

昨年の百万灯夏まつりオープニング・パレードから(一番街付近)



# 私たちがつくる21世紀の日本

## 7月23日(日)は、参議院議員通常選挙です。

参議院は任期が六年、衆議院と異なり解散はありません。したがって、今回の選挙で選ばれた方は、二十一世紀まで参議院議員として活躍する大切な役割を果たします。ひとりひとりが大切な一票をむだにしないで、自分の意思で選ぶ清潔な選挙をお願いします。

日本国憲法第四六条(参議院議員の任期)  
参議院議員の任期は、六年とし、三年ごとに議員の半数を改選する。

2001	2000	1999	1998	1997	1996	1995
月火水木金土	月火水木金土	月火水木金土	月火水木金土	月火水木金土	月火水木金土	月火水木金土
1月 1 2 3 4 5 6 7 8 9 10 11 12 13 14 15 16 17 18 19 20 21 22 23 24 25 26 27 28 29 30 31	1月 1 2 3 4 5 6 7 8 9 10 11 12 13 14 15 16 17 18 19 20 21 22 23 24 25 26 27 28 29 30 31	1月 1 2 3 4 5 6 7 8 9 10 11 12 13 14 15 16 17 18 19 20 21 22 23 24 25 26 27 28 29 30 31	1月 1 2 3 4 5 6 7 8 9 10 11 12 13 14 15 16 17 18 19 20 21 22 23 24 25 26 27 28 29 30 31	1月 1 2 3 4 5 6 7 8 9 10 11 12 13 14 15 16 17 18 19 20 21 22 23 24 25 26 27 28 29 30 31	1月 1 2 3 4 5 6 7 8 9 10 11 12 13 14 15 16 17 18 19 20 21 22 23 24 25 26 27 28 29 30 31	1月 1 2 3 4 5 6 7 8 9 10 11 12 13 14 15 16 17 18 19 20 21 22 23 24 25 26 27 28 29 30 31

### 投票できる方

昭和五十年七月二十四日までに生まれ、平成七年四月五日までに住民基本台帳に登録された選挙当日まで引き続き市内に居住し、川越市の選挙人名簿に登録されている方。

ただし、県外へ転出した方が市内の投票所で投票できる場合があります。(市外へ転出した方の投票)を参照。

### 市外から転入した方の投票

平成七年四月六日以降に市外から転入してきた人は、前住所地の選挙人名簿に登録されているれば、前住所地で投票することになります。

### 市外へ転出した方の投票

川越市の選挙人名簿に登録されていた方が、平成七年三月二十三日以降に市外へ転出した場合は、新住所地の選挙人名簿に登録されなければ川越市で投票できません。また、平成七年三月二十二日までに市外へ転出した方は、川越市では投票できません。

※川越市の選挙人名簿に登録されている方も、特別の事情で選挙権を失った方、誤って選挙人名簿に登録されていた方などは、投票できません。

### 投票所入場券

**必ず切り離して投票所へ**  
投票所入場券が届きましたら、記載内容を確かめ大切に保管し、投票所へは各自切り離し本人の入場券だけを持参してください。

**入場券をなくしたら**  
選挙当日、ご自分の投票区の投票所に出かけ、係員に申し出てください。その場で入場券を再発行、すぐに投票できます。

### 投票の順序

1. 受付係で入場券に「受付番号」の記入を受けます。  
2. 入場券を名簿対照係へ提示、選挙人名簿との対照を受けます。  
3. 入場券を投票用紙交付係へ提示、投票用紙(埼玉県選出)の交付を受けます。  
4. 投票用紙に候補者一人の氏名を記入、投票箱に入れます。  
5. さらに次の投票用紙交付係に入場券を提出し、投票用紙(比例代表選出)の交付を受けます。  
6. 投票用紙に政党名か政治団体名を記入、投票箱に入れます。

### 投票用紙の記入

投票所の投票用紙記載台には、候補者の氏名(埼玉県選出)、政党名・政治団体名(比例代表選出)が掲示されています。よく確かめて、それぞれの投票用紙の所定欄にはつきりと書いてください。

投票用紙に余分なことを書いたり、記載台に掲示されていない候補者名(埼玉県選出)や政党名・政治団体名(比例代表選出)を書いたりすると、あなたの貴重な一票が無効になってしまいます。ご注意ください。

### 代理投票と点字投票

身体が不自由な方や自分で文字が書けない方のために、係員が本人に代わって記入します。また、目の不自由な方は点字による投票ができます。いずれの場合も、投票所で係員に申し出てください。投票の秘密は固く守られます。ご安心ください。

### 不在者投票

皆さんの貴重な一票をむだにしないため、「不在者投票」という制度があります。次のいずれかの理由で、選挙の当日に投票所へ行くことができない方は、ぜひ不在者投票を。▼やむをえない用務、事故、旅行などの理由

### 指定病院や老人ホームで不在者投票

病气やケガなどで入院している方は、市内の病院・老人ホームで不在者投票ができます。希望する方は、早めに施設へ申し出てくださいます。

不在者投票ができる市内の指定病院・老人ホーム

- 埼玉病院 ●川越同仁会病院 ●山仁病院 ●山口病院 ●行定病院 ●赤心堂病院 ●康正会病院 ●三井病院 ●武蔵野総合病院 ●池袋病院 ●広瀬病院 ●西川病院 ●帯津三敬病院 ●埼玉医科大学総合医療センター ●霞ヶ関中央病院 ●関本記念病院 ●霞ヶ関南病院 ●岸病院 ●南古谷病院 ●川越市養護老人ホームやまぶき荘 ●特別養護老人ホーム真寿園 ●特別養護老人ホーム陽光園

### 郵便による不在者投票

身体に重度の障害を持つ方は、郵便(在宅)投票ができます。次に該当する方は、手帳を「郵便投票証明書交付申請書」に添えて、川越市選挙管理委員会あてに申請してください。▼身体障害者手帳を持ち、両下肢・体幹・移

### 選挙公報と政見放送

選挙公報は、七月二十二日までに新聞朝刊(スポーツ紙を除く)に折り込み、皆さんにお届けします。これには、候補者の氏名・党派・経歴・政見などが掲載されています。投票する人を選ぶ参考にしてください。

選挙公報は、市役所・出張所などに置いてあります。新聞を購読していない、折り込まれていなかったなどの場合は、最寄りの場所をご利用ください。

また、テレビやラジオにより政見や経歴の放送も行われます。放送日時は新聞の番組案内などで確認してください。

### 開票(即日開票)

参議院議員通常選挙の開票は、七月二十三日(日)、午後七時三十分から市民体育館で行われます。

開票速報は、開票所前(市民体育館正面玄関)で行います。開票が深夜に及ぶため、付近の方々の迷惑にならないようお願いいたします。

問い合わせ：川越市選挙管理委員会 内線37711

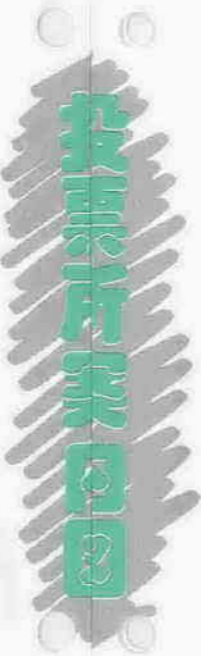
<b>第48投票所</b> 震ヶ関北小学校体育館	<b>第42投票所</b> 川越西小学校体育館	<b>第35投票所</b> 大東東小学校	<b>第29投票所</b> 高階南小学校体育館
<b>第49投票所・第50投票所</b> 名細保育園・上戸小学校	<b>第43投票所</b> 震ヶ関南小学校	<b>第36投票所</b> 武蔵野小学校体育館	<b>第30投票所</b> 高階南公民館
<b>第51投票所</b> 名細公民館	<b>第44投票所</b> みよしの幼稚園	<b>第37投票所</b> 大東公民館	<b>第31投票所</b> 藤間文化会館
<b>第52投票所</b> 下小坂自治会館	<b>第45投票所</b> 震ヶ関西小学校体育館	<b>第38投票所</b> 大東南公民館	<b>第32投票所</b> 中台2丁目自治会集会所

 **入場券を確認し、各自で切り離して投票所へ** 

<b>第53投票所</b> 下広谷南公民館	<b>第46投票所</b> 東急ニュータウン自治会集会所	<b>第39投票所</b> 大東西小学校体育館	<b>第33投票所</b> 今福下自治会集会所
<b>第54投票所・第55投票所</b> 山田小学校体育館	<b>第47投票所</b> 震ヶ関北公民館	<b>第40投票所・第41投票所</b> 震ヶ関公民館・震ヶ関中学校体育館	<b>第34投票所</b> 福原公民館

参議院議員通常選挙です。

7月23日(日)は、





あなたの一票から。

21世紀の日本は、



<b>第22投票所</b> 牛子小学校	<b>第16投票所</b> 芳野公民館	<b>第10投票所</b> 城南中学校体育館	<b>第1投票所・第2投票所</b> 初雁中学校柔剣道場
<b>第23投票所</b> 砂会館	<b>第17投票所</b> 芳野中学校体育館	<b>第11投票所</b> 南公民館	<b>第3投票所</b> 川越第一小学校体育館

 **投票時間は、午前7時から午後6時までです** 

<b>第24投票所</b> 高階第二保育園	<b>第18投票所</b> 古谷公民館	<b>第12投票所</b> 富士見中学校体育館	<b>第4投票所・第5投票所</b> 川越第一中学校体育館
<b>第25投票所</b> 寺尾中学校柔剣道場	<b>第19投票所</b> 古谷小学校体育館	<b>第13投票所</b> 泉小学校体育館	<b>第6投票所・第7投票所</b> 仙波小学校体育館
<b>第26投票所</b> 高階小学校	<b>第20投票所</b> 南古谷公民館	<b>第14投票所</b> 新宿小学校	<b>第8投票所</b> 中央小学校
<b>第27投票所・第28投票所</b> 高階中学校体育館	<b>第21投票所</b> 南古谷小学校体育館	<b>第15投票所</b> 川越商業高校	<b>第9投票所</b> 月越小学校旧体育館

# 広聴レポート

平成六年度に行われた広聴活動の概要を報告します。  
問い合わせ…広聴課対話係☎内線2141

## 川越市の広聴活動

川越市が何を行っているか、納められた税金がどう使われているかは「広報」を通して市民の皆さんに伝えられます。一方、市民の意見や考え方を政策に反映する活動として「広聴」があります。さまざまな市の事業と市民との接点である広聴と広報は行政の両輪と言われ、市民と行政のコミュニケーションの場として機能し、市民が行政に参加するための重要な役割を担っています。

川越市では、広聴活動として市民目安箱、市政懇談会のほかに市民意識調査(三年ごと)を実施)、陳情・要望(市議会でも扱う請願以外の陳情・要望)、施設めぐり・

## 平成六年度の懇談会

平成五年度の女性懇談会に続き、同六年度は、自治会の支会を単位として「市政懇談会」を行いました。前年度と同様に二十三回行われた懇談会の参加者は、合計千三百七十九人。このうち、三百三十三人の方から五百九十八件の意見をいただきました。自治会の支会ごとの開催ということもあって生活に密着した意見が多く、分野別に見ると「道路・交通」「環境・衛生」の二項目で二百八十件。これは、全体のおよそ二分の一を占めています。なかでも道路整備や河川整備などにかかわる意見が出され、これによって地域が抱える問題を知ることができました。

## 平成六年度の目安箱

どなたも自由に意見を發表でき、舟橋市長が直接提案を拝見する市民目安箱にも、平成五年五月に設置以来多くの方から提案が寄せられています。

平成六年度に投かんされた意見の件数は三百十一件。分野別に見ると市政懇談会と同様、「道路・交通」「環境・衛生」に関するものが多く、全体のおよそ四分の一にあたる七十六件。ここでも、身近な生活問題に対する要望が多いことがうかがえます。

七月一日からは、この市民目安箱が三か所増設され、合計二十三か所になりました。また、これまでは、自由に提案していただくた

これまで、それぞれの生活に密着したものから市の政策にヒントになるような建設的なものまで、さまざまな提案が寄せられています。こうした皆さんの意見を政策に反映させ、今後のまちづくりに役立てるためにも、市民と行政が

紙がほしいとの意見を受けて、「記入用紙」を目安箱に用意しました。もちろん、これまでどおり自由な形で文書による提案もできます。

理解し合い、互いに協力し合うことが求められます。皆さんの提案は、市の政策を考えるうえで必要なのです。同時に、それは同時に市の事業を推進するためには、皆さんの協力が必要であることも意味しています。

## 提案に対する市の対応

広聴活動を通して伺った意見や提案は、市が現在行っている事業の範囲で対応できるもの、実行については予算の裏付けが必要なもの、

の、長期的な構想に関係するもの、関係者や関係機関の承諾や協力が必要なもの、多方面に及ぶため市のみで速断できないものがあり、



支会名	開催日時	会場	参加者数(意見数)
1 霞ヶ関北支会	平成6年5月9日	霞ヶ関北公民館	49
2 第1支会	平成6年5月20日	7A会議室	105
3 大東支会	平成6年5月31日	大東公民館	65
4 霞ヶ関北地区団体	平成6年6月18日	霞ヶ関北公民館	25
5 第2支会	平成6年7月6日	7A会議室	55
6 霞ヶ関支会	平成6年7月14日	霞ヶ関公民館	93
7 第3支会	平成6年7月21日	川越西郵便局	54
8 第4支会	平成6年8月24日	市民会館	25
9 名細支会	平成6年8月31日	西文化会館	61
10 山田支会	平成6年10月3日	山田公民館	68
11 第5支会	平成6年10月7日	小仙波町集会所	69
12 福原支会	平成6年11月7日	福原公民館	95
13 第6支会	平成6年11月11日	通町会館	50
14 高階支会	平成6年11月16日	南文化会館	23
15 第7支会	平成6年11月25日	南公民館	12
16 南古谷支会	平成6年12月2日	JAN南古谷支店	114
17 第8支会新宿町	平成7年1月13日	南公民館	29
18 第8支会岸町	平成7年1月19日	岸町一自治会館	60
19 古谷支会	平成7年1月25日	古谷公民館	38
20 第9支会	平成7年1月31日	婦人会館	21
21 芳野支会	平成7年2月9日	農業ふれあいセンター	71
22 第10支会	平成7年2月16日	やまびき会館	34
23 川鶴支会	平成7年2月23日	川鶴公民館	59
合計			1379

平成6年度市政懇談会開催状況

訂正…6月25日発行広報川越(No.865)15ページ・川越運動公園総合体育館の7月30日(日)の催しは「芳野小地区少年少女スポーツ大会」です。

## 市政懇談会・市民目安箱意見分類別集計表

分類	市政懇談会	市民目安箱	合計
1 教育・文化			
①施設設置	15	2	17
②図書館設置	5	2	7
③学童保育	0	0	0
④学校給食	2	3	5
⑤教育指導	6	1	7
⑥文化	7	3	10
⑦その他	20	9	29
2 健康・医療			
①病院	4	0	4
②健康診断	3	2	5
③高齢者	1	4	5
④乳幼児	0	1	1
⑤その他	3	0	3
3 福祉			
①障害者	4	5	9
②高齢者	20	8	28
③民生委員	5	0	5
④保育	0	5	5
⑤その他	3	5	8
4 道路・交通			
①道路整備	90	14	104
②改良工事	8	11	19
③標識・信号	16	0	16
④規制	11	7	18
⑤防犯灯	4	0	4
⑥バスの運行	7	1	8
⑦駐車違反	4	1	5
⑧その他	33	4	37
5 環境・衛生			
①下水整備	21	9	30
②ペット管理	0	3	3
③ゴミ問題	17	9	26
④公害	4	9	13
⑤河川整備	54	4	58
⑥その他	11	4	15
6 公園			
①公園設置	31	6	37
②緑化	3	4	7
③その他	19	8	27
7 土地・住宅			
①違法建築	0	1	1
②境界査定	0	4	4
③借地権	0	0	0
④その他	6	11	17
8 施設運営			
①自治会	6	0	6
②公民館	0	3	3
③文化施設	1	13	14
④運動施設	0	2	2
⑤その他	13	15	28
9 市職員			
①採用	1	1	2
②待遇	2	14	16
③制服・名札	0	2	2
④組織	2	2	4
⑤その他	1	9	10
10 災害			
①災害	10	10	20
11 税金			
①税金	6	0	6
12 都市計画			
①都市計画	28	5	33
13 観光			
①観光	15	4	19
14 議会・選挙			
①議会・選挙	7	2	9
15 その他			
①その他	69	69	138
意見等の合計	598	311	909

7月21日(金)は、相談員の研修のため、市民相談を休みます。問い合わせ…市民文化課市民相談係☎内線2411

# 財政公表

市では年2回、市の財政事情を公表しています。今回、公表する財政事情は、平成6年度下半期(平成6月10月1日~同7年3月31日)を対象としたもので、平成7年3月31日現在のものです。一般会計・特別会計とも出納閉鎖日は5月31日となっています。このため、収入率の低い市債、県支出金なども平成7年4月・5月の収入分を加えれば、ほぼ予算現額程度になる見込みです。また、執行率の低い衛生費なども同様です。最終的な決算の状況については、12月に発行する広報紙で公表する予定です。

## 一般 一般会計 収支状況

歳入	予算現額	収入済額	収入率	歳出	予算現額	支出済額	執行率
市税	452億9,677万円	442億6,265万円	97.7%	土木費	168億9,370万円	101億2,822万円	60.0%
市債	100億5,037万円	40億3,847万円	40.2%	民生費	156億1,429万円	109億7,201万円	70.3%
国庫支出金	50億1,612万円	43億9,044万円	87.5%	教育費	120億7,099万円	101億2,955万円	83.9%
繰越金	46億3,432万円	46億4,247万円	100.2%	衛生費	105億7,546万円	44億7,881万円	42.4%
地方譲与税など	41億9,653万円	49億5,623万円	118.1%	総務費	95億5,813万円	68億8,911万円	72.1%
諸収入など	31億3,882万円	27億8,448万円	88.7%	公債費	52億 681万円	51億8,618万円	99.6%
県支出金	23億5,223万円	16億6,228万円	70.7%	消防費など	29億8,279万円	28億4,437万円	95.4%
繰入金	13億6,674万円	13億6,674万円	100.0%	商工・労働費	25億5,264万円	22億6,640万円	88.8%
使用料・手数料	10億5,320万円	10億5,846万円	100.5%	農林水産業費	18億8,002万円	15億 734万円	80.2%
分担金・負担金	8億8,708万円	7億8,848万円	88.9%	議会費	6億5,735万円	6億1,071万円	92.9%
歳入合計	779億9,218万円	699億5,070万円	89.7%	歳出合計	779億9,218万円	550億1,270万円	70.5%

## 特別 特別会計 収支状況

種類	予算現額	収入済額	収入率	支出済額	執行率
老人保健医療	132億8,484万円	117億8,341万円	88.7%	122億2,106万円	92.0%
国民健康保険	132億8,466万円	114億6,418万円	86.3%	115億9,697万円	87.3%
下水道	120億6,843万円	55億7,889万円	46.2%	86億6,840万円	71.8%
競輪	46億8,101万円	43億3,219万円	92.5%	41億5,667万円	88.8%
西口土地区画整理	21億 425万円	5,295万円	2.5%	19億5,410万円	92.9%
公共地下駐車場	3億1,310万円	3億4,099万円	108.9%	2億9,919万円	95.6%
都市下水道	1億8,255万円	3,689万円	20.2%	1億6,819万円	92.1%
交通災害共済	8,867万円	9,405万円	106.1%	7,445万円	84.0%
休日急患診療	3,114万円	2,920万円	93.8%	2,826万円	90.8%
合計	460億3,865万円	337億1,275万円	73.2%	391億6,729万円	85.1%

\*特別会計とは、普通地方公共団体が特定の事業を行う場合など、特定の歳入を特定の歳出に充て、一般の歳入・歳出と区別して経理する必要があるものです。条例によって設置することができます。(地方自治法第二〇九条参照)

## 企業 (水道) 企業会計 収支状況

収入	予算現額	収入済額	収入率	支出	予算現額	支出済額	支出率
収益的収入	61億1,588万円	60億5,594万円	99.0%	収益的支出	60億8,672万円	58億5,417万円	96.2%
資本的収入	25億1,486万円	24億5,378万円	97.6%	資本的支出	41億4,996万円	39億2,113万円	94.5%

\*収益的収支：家庭への給水や県水の受水などの営業活動から生じる収入と支出のことです。  
\*資本的収支：将来の給水などに備えて浄水場を建設するなど、設備投資から生じる収入と支出のことです。

## 市債 (長期借入金) 市債現在高

一般会計	432億8,750万円	市債とは、市が多額の経費を要する事業を行う場合に、その経費の一部を国などから借り入れるものをいいます。
下水道事業債	226億 726万円	
水道事業債	97億5,369万円	
特別会計		
川越駅東口公共地下駐車場事業債	13億2,803万円	
都市下水道事業債	3億7,909万円	
市債合計	773億5,557万円	

## 土地・建物

土地	面積	242万3,600.97㎡
土地	価格	484億2,849万円
建物	面積	64万9,232.77㎡
建物	価格	727億5,824万円

## 積立基金

基金名	金額
財政調整	28億4,670万円
特別公共施設整備	9,651万円
国民健康保険支払	7,095万円
その他10基金	34億8,084万円
合計	64億9,500万円

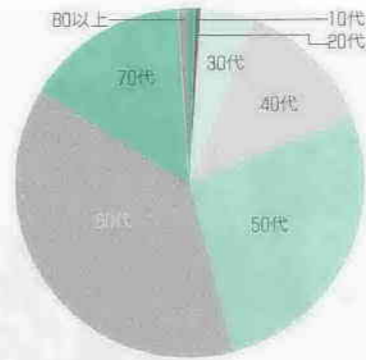
平成6年度下半期には、川越運動公園体育館建設・図書館分室設置などの事業が完了しています。皆さんが納めた厚生年金や国民年金の資金の一部は、年金資金還元融資事業として、また郵便局の簡易保険や郵便年金の資金の一部は、簡易保険資金還元融資事業として、市町村の事業に融資されています。本市では、昨年度完成した次の施設が、これらの融資を受けています。  
▷年金資金還元融資事業 ●総合福祉センター建設事業●清掃運搬施設整備事業●西清掃センター大規模改修整備事業  
▷簡易保険資金還元融資事業 ●公営住宅(券町2丁目南団地・岸町1丁目北団地) ●大東東小学校用地 ●川越第一中学校特別教室

# 平成6年度下半期

## 財政課 ☎内線2321

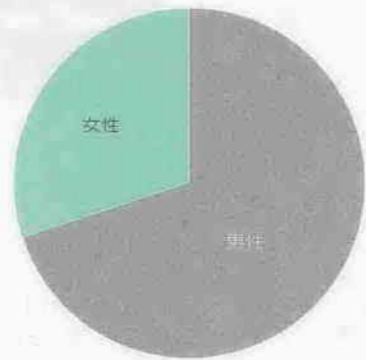
## 市政懇談会参加者 年齢別グラフ

10代	= 1 (0.1%)
20代	= 3 (0.2%)
30代	= 50 (3.6%)
40代	= 184 (13.4%)
50代	= 372 (27.0%)
60代	= 531 (38.5%)
70代	= 213 (15.4%)
80以上	= 25 (1.8%)
合計	1379人



## 市政懇談会参加者 性別別グラフ

男性	= 985 (71.4%)
女性	= 394 (28.6%)
合計	1379人



さらに提案された方と内容について再検討の協議が必要と思われるものなど各種に分けられます。次に市政懇談会でうかがった意見を紹介します。意見の中には、質問、事実確認といったものもあり、北環状線の完成を早くお願いしたい▼県と協力し、努力していきたいと思っっています。■車道と歩道の段差を少なくしていただきたい▼舗装のときには注意していただきたいと思っっています。■花のある公園の計画はないのでしょうか▼入間川の右岸(小ヶ谷から山田にかけて)を桜堤にする計画が進められています。

りました。また、意見の実現に時間や経費がかかるものは、すぐに実施という形で答えることができませんが、将来的な課題として取り組んでいくものとして扱わせていただくこととなります。■市営の墓地をつくってほしい▼今後の課題として考えていきたいと思っっています。■自治会回覧で福祉にかかわる物販売が行なわれている。信用で品販売が行なわれている。信用で

## 提案・意見が具体化したもの

きない業者のリストを作成してほしい▼市では、回覧による福祉関係の物品販売は行っておりません。リストの作成は困難です。■神社の破損がひどく修理したいので、ご指導願いたい▼政教分離、信教の自由の関係からお答えできません。■市民税が他市と比べて高いように思われるかどうか▼住民税は、ほぼ一律です。都と県、市と町などでは、若干異なることがあります。■都市計画税減税の継続。■対話の市政の継続。■行政改革の推進。■道路の補修時には各課間で連絡調整を図る。■大木、老木の調査・保存。■北環状線の建設推進。■川越市総合保健センターの建設推進。■下水道の整備促進。■水銀灯・防犯灯の維持管理への補助。■水上公園周辺の環境美化。

## 平成7年度市政懇談会

日本の高齢化は、世界に例を見ないスピードで進んでいます。川越市もその例外ではありません。四人に一人が六十五歳以上という超高齢化社会を控え、将来において、高齢者の保健、医療、福祉に関する諸施策が重要な課題になることはまちがいがありません。そこで平成7年度の市政懇談会は、高齢者問題にスポットを当て、

市役所本庁舎 一九六  
芳野出張所  
古谷出張所  
南古谷出張所  
高階出張所  
福原出張所  
山田出張所  
名細出張所  
霞ヶ関出張所  
霞ヶ関北出張所  
大東出張所  
南連絡所  
中央公民館  
南公民館  
北公民館  
高階南公民館  
霞ヶ関北公民館  
川鶴公民館  
大東南公民館  
市立図書館  
西文化会館  
南文化会館  
総合福祉センター  
緑字は平成七年七月一日設置。

二一四 二五八 一七二 一五二 一四四

目安箱の設置場所と平成6年度投かん件数

「川越モーニング・メッセージ」は、まち紹介の30秒スポットCM。毎週木曜日、午前8時30分ごろNACK 5 (FM埼玉79.5MHz) で放送中。



## 川越百万灯夏まつり

7月20日(木)～23日(日)

### 開会式

22日/午後5時30分

喜多院不動通り商店街佐々木写真館前

### パレード

22日/午後5時45分

不動通りからAパレード、一番街からBパレードがそれぞれスタート

### ふれあいサンバKAWAGOE

22日/午後7時

●ふれあいサンバ：連雀町ステージ→一番街  
●ジョイフルサンバ：本川越ステージ前

### 手づくりみこし大行進

23日/午後5時30分

Aコース：不動通り→銀座通り→仲町交差点→一番街→連雀町交差点→本川越駅前  
Bコース：一番街→連雀町交差点→不動通り→連雀町交差点→本川越駅前  
子ども手づくりみこし：市営連雀町駐車場→本川越駅前

### チャリティ・ワッペン福引大会

22日/午後3時～9時  
23日/午前10時～午後9時

武蔵野銀行川越支店駐車場 ※ワッペンは商工会議所で販売。1枚百円。

### 百万灯ゲームラリー

22日・23日/午後5時30分～8時30分

連雀町商店街・立門前商店街・仲町商店街・銀座通り商店街・一番街商店街・中央通り二丁目商店街をチェックポイントにしたゲームラリー。

### ステージの催し

本川越ステージ 22日/午後6時30分 県警音楽隊・ワッペン表彰式ほか  
23日/午後4時 歌謡ショー・太鼓・金管五重奏ほか  
連雀町ステージ 23日/午後5時30分 金管五重奏・おまつり屋台ひっかわせほか

### イベントガイド

22日・23日

- ① 一番街商店街 かき氷・生ビールほか
- ② 仲町商店街 ヨーヨー釣り・ラムネ
- ③ 銀座商店街 ぎんざ屋台村
- ④ 川越名店街 ビアガーデン
- ⑤ 立門前商店街 友好都市棚倉町物産展・交通安全風船プレゼント

- ⑥ 中央通り二丁目商店街 \*棚倉町物産展は、22日午後4時～8時  
浴衣無料着付・かき氷・ところてん
- ⑦ 広小路商店街 阪神大震災写真展示・地震体験・消防クイズ  
\*写真展示ほかは、23日午後4時30分～6時

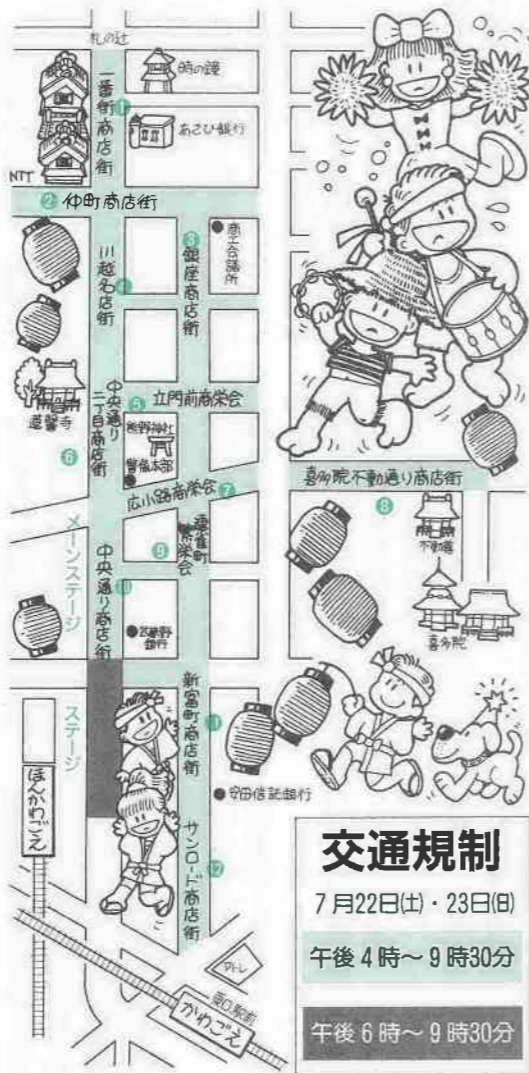
- ⑧ 喜多院不動通り商店街 \*ロードトレインは22日  
かき氷・生ビール・ヨーヨー釣り・ロードトレイン
- ⑨ 連雀町繁栄会 臨時郵便局はがき・切手販売・宝くじ販売ほか  
いもの子バザー
- ⑩ 中央通り商店街 ちようちん絵柄コンクール・お囃子競演会

- ⑪ 新富町商店街 見沼太鼓・パフォーマンスバンド・ピエロショー
- ⑫ サンロード商店街 \*天候などにより、行事・内容・時間が変更になることがあります。  
詳しくは、川越百万灯夏まつり実行委員会 ☎22-3100 にお尋ねください。

### 臨時休業

川越百万灯夏まつりのため、市営駐車場を休業します。

市営幸町駐車場：7月22日(土)・23日(日)  
市営連雀町駐車場：7月21日(金)～23日(日)  
問い合わせ：商工観光課商工係 ☎内線2712



### 交通規制

7月22日(土)・23日(日)

午後4時～9時30分

午後6時～9時30分

## 市長への提案から No.16



川越市長  
舟橋功一

### 女性政策推進室は男女共同社会の実現を目指して活動しています

市政懇談会で頂いたご意見を紹介します。

#### 〈提案要旨〉

女性政策推進室は、どのような仕事をしているのですか。

#### 〈回答〉

女性の方は地域生活とのかかわりが深いにもかかわらず、意見を述べる機会が少なかったため、私は女性の意見・発想を市政に生かすことを目的に、平成5年度に23回の女性懇話会を開催しました。次に、女性であるというだけで男性と異なる見方や不利益を受けることがあり、この問題解決に向けた取り組みを行うために、平成6年4月、女性政策推進室を設けました。

推進室では、不平等の根底にある「男だから、女だから」といった意識の解消を図るための啓発活動として、婦人週間市民フォーラムや女性フォーラムを開催しています。広報活動としては、女性問題情報紙「こうさてん」を発行しています。編集委員には、公募した市民が携わっています。

また、女性により幅広い視野や知識を身につけていただくために、女性大学講座を開催しています。さらに、政策・方針決定の場への女性の参画が重要であることから、審議会等への女性委員の登用を積極的に進めています。

ほかにも女性問題相談を婦人会館において実施し、女性が生活していくうえで直面する家庭や職場での心配ごと・悩みごとの相談に応じています。

今後は、男女が共に手を携えて、暮らしやすい社会「男女共同社会」に向けて、男女平等の社会的風土づくりはもとより、男性や若い方を対象とした事業も進めていく予定です。皆さんの参加をお待ちしています。

※女性問題情報紙「こうさてん」第2号は、7月下旬に発行予定です。各公民館か婦人会館または女性政策推進室に用意します。

# 職員を募集します (市職員・消防組合職員)

## 市職員

《職種・人員・受験資格》  
事務職(約二十人)：大学、短大、

高校を来年三月卒業見込みまたは卒業した方で、大学Ⅱ昭和四十四年四月二日以降▼短大Ⅱ四十六年四月二日以降▼高校Ⅱ四十八年四月二日以降に生まれた方

土木職(一人)：大学で土木を専攻し、来年三月卒業見込みまたは卒業した方で、昭和四十四年四月二日以降に生まれた方

保健婦職(二人)：保健婦免許を持つ方または来年春に行われる国家試験で同免許を取得見込みの方で、昭和三十年四月二日以降に生まれた方

保母職(四人)：保母を養成する学校等を来年三月卒業見込みまたは卒業した方で、四十六年四月二日以降に生まれた方

※募集人員は、欠員状況等により変更になる場合があります。  
《受験申し込み》  
受付日時：八月二十一日(月)～二十三日(水)、午前九時～午後四時  
受付会場：市役所五階5A会議室

## 消防組合職員

《採用試験》  
試験日：九月十七日(日)  
試験会場：初雁中学校

《募集案内・申込書の配布》  
職員課(市役所四階)、各出張所、南連絡所(アトレ一階)、川鶴連絡所、本川越駅証明センターに配布しています。

《採用試験》  
試験日：九月二十八日(木)  
試験会場：北公民館

《募集案内・申込書の配布》  
職員課(市役所四階)、各出張所、南連絡所(アトレ一階)、川鶴連絡所、本川越駅証明センターに配布しています。

《採用試験》  
試験日：九月十七日(日)  
試験会場：消防組合消防本部

《募集案内・申込書の配布》  
消防本部で配布中です。

《採用試験》  
試験日：九月十七日(日)  
試験会場：消防組合消防本部

# 新しく指定された文化財を紹介しします

県の文化財として「古尾谷八幡神社社殿および旧本殿」、市の文化財として「田中家住宅」と「広濟寺金毘羅堂及び常什物」一括が指定されました。

■古尾谷八幡神社社殿および旧本殿(古谷本郷一四〇八・平成七年三月十七日指定)  
古尾谷八幡神社は、貞観年間八五九(八七六)に石清水八幡宮の分霊を祭ったのが始まりと伝えられています。

現在の社殿は、享保七年(一七二二)十月十五日に本殿、幣殿、拜殿が完成したと棟札にあります。建物は、本殿と拜殿を幣殿でつないだ権現造りと呼ばれる複合社殿。本殿は、入母屋造り銅板葺きで、極彩色の施された彫刻、龍の彫物の脇障子、深い軒を支える組物などの堂々たる社殿です。

旧本殿は、伊豆箱根神社・八坂



県指定文化財・古尾谷八幡神社社殿



市指定文化財・広濟寺金毘羅堂

神社・諏訪神社が合祀され、末社として社殿の西側にあります。見世棚形式、二間社流造りの建物で、天正五年(一五七七)二月九日の棟札が残っています。

■田中家住宅(仲町六一四・平成六年四月一日指定)  
田中家住宅は、外見は洋風建築、構造は土蔵造りという珍しい建物。指定されたのは店蔵部分で、大正四年の建築です。

総二階建の店蔵は、外壁に人造石洗い出し仕上げが施されています。洋風建築の土蔵造りは川越で唯一、全国的にも貴重な建築で、看板建築の先駆けともいえます。

当初は桜井家の所有で、屋号を「榎屋」といい、戦前は自転車店その後、銃砲店、こつとう品店などになっていました。現在は田中家住宅となり、平成七年三月十日に復元改修工事が完了しました。



市指定文化財・田中家住宅

■広濟寺金毘羅堂および常什物一括(喜多町五一・平成七年四月十七日指定)  
金毘羅堂は、安永九年(一七八〇)に建立され、文化十三年(一八一六)に焼失、同十五年(一八一八)に再建されました。

境内の鳥居は、当時の神仏混淆であった宗教界の様子を見ることができま。建物は、本殿と拜殿を幣殿で結んだ権現造り形式の複合社殿。質素な外観に比べ、内部は彩色された祭壇や総金箔押ししの宮殿など、華麗な仕上がりとなっています。

また、向拝の天井に描かれた谷文晁の「龍図」や江野樗雪による本殿祭壇の杉戸絵「鳳凰図」など、随所に美術的価値の高い作品が見られます。そのほか、絵馬や額、諸道具、經典・古文書等の各種奉納物は、極めて貴重な文化遺産といえます。問い合わせ：文化財保護課調査係 内線20000

# 人間の誇りうるとき⑨

差別とは

このシリーズは、平成六年二月、市が長野県同和教育推進協議会顧問中山英一さんを招いて行った同和教育問題講演会の要旨を生徒学習課でまとめたものです。

同和教育に反対する理由  
いろいろありますが、代表的なものには三つです。一つは、この地域には同和地区がありませんから同和教育は必要ない。二つは、同和地区はあるけれども差別がないから、同和教育をする必要がない。三つは、同和地区もあるし差別もあるがそれは一部の人のみだ。よく例に出されるのが、お年寄りだということ。年寄りは差別するかもしれないが、今の人たちは、ほとんど差別なんかしません。第一、子どもたちはそんなこと何も知らない。何も知らない子どもたちに、教科書に書いてあるからといって、そういうことを教えることは、寝た子を起すようなことになる。そういうことはやらない方がいい。大体、この三つです。

# 喜びのゴミ講座

資源対策課資源対策係 内線2623

## 不燃ごみの現場から

今回は、不燃ごみのお話です。今回は、「びん・かん・ペットボトル」の収集量が多くなりま。市では、「びん・かん・ペットボトル」は、再生利用可能な資源ごみとして収集後、選別して売却しています。

写真は、職員が缶とペットボトルを手選別しているところですが、中にはペットの砂、中身の入ったジャムの瓶、キャップのついたペットボトル、生ごみなどが流れてきます。このため、夏場になると作業場は臭気がつく、とても大変な作業となります。また、ペットボトルのキャップを外すため、ガスボンベ：購入店に持参か不明な場合は(株)埼玉県プロパンガス協会 ☎0120-0141-9640 スプレー缶：中身を使いきって穴をあける(作業は、屋外の火気のない風通しのよい所で)



不燃ごみの現場から

### 温かいご支援に感謝します

阪神淡路地区に甚大な被害を与えた兵庫南部地震から、ほぼ半年がたちました。この間、市民の皆さんからの義援金や現地でボランティア活動など、温かい支援が続けられています。

神戸市長から  
お礼のメッセージが届きました  
長からお礼のメッセージが届きましたので、ご紹介いたします。  
川越市民の皆様、温かいご支援をありがとうございます。  
神戸が、今まで以上に魅力ある街としてよみがえるよう努力していきますので、今後ともご支援をいただきますようお願いいたします。  
(原文)  
平成七年七月  
神戸市長 笹山幸俊

### 清掃事業所の夏期臨時職員を募集します

清掃事業所では、ごみの収集に携わる臨時職員を募集します。  
勤務日時：七月～九月末日(土・日曜日を除く)、午前八時～午後四時三十分

対象：二十歳～四十歳の男性(学生可)  
町二二三二五  
定員：若干名  
問い合わせ：清掃事業所 ☎23-0912  
申し込み：写真をはった履歴書を持ち直接、清掃事業所(小仙波)

### 入賞おめでとう

#### 環境月間ポスター

応募総数一、一一一点の中から、次の方々の作品が入賞しました。  
小学生の部 (敬称略)

- 特賞：永山いづみ 〓 名細小五年
- 金賞：岸本江梨 〓 川越小五年、鈴木美帆 〓 霞ヶ関西小四年
- 銀賞：五人
- 銅賞：十五人
- 佳作：二十人
- 努力賞：三十人
- 中学生の部
- 特賞：松岡有紀 〓 川越第一中二年
- 金賞：渡辺裕美 〓 野田中三年
- 中村宣子 〓 川越第一中二年
- 銀賞：三人
- 銅賞：四人
- 佳作：五人

#### 水道週間ポスター

応募総数二、〇八〇点の中から、次の方々の作品が入賞しました。  
小学生の部 (敬称略)

- 特賞：佐藤友哲 〓 古谷小一年、千村友香里 〓 新宿小二年、長谷部陽子 〓 月越小三年、谷上亮 〓 霞ヶ関西小四年、小野真紗子 〓 新宿小五年、鈴木健司 〓 霞ヶ関南小六年
- 金賞：天部未央子 〓 月越小一年、鯨井優希 〓 古谷小一年、須澤多美

#### 水道週間ポスター

子・久坂美紀子 〓 新宿小二年、田邊詞麻 〓 中央小三年、権田康峰 〓 古谷小三年、齋藤圭・田中優 〓 霞ヶ関西小四年、矢島未夢 〓 川越小五年、渡辺明香 〓 新宿小五年、中村英樹 〓 新宿小六年、篠崎哲平 〓 月越小六年

- 銀賞：十八人
- 銅賞：三十人
- 佳作：六十五人
- 中学生の部
- 特賞：高橋広美 〓 野田中三年、金賞：松岡有紀 〓 川越第一中二年、柴崎絃子 〓 砂中二年
- 銀賞：三人
- 銅賞：三人
- 佳作：十一人



### 歯の話

#### かんで健康になろう

歯が健康になると、歯の表面の汚れを洗い流してくれますし、食物中の食物繊維が歯の汚れをきれいに落とし、歯周のマッサージをしてくれます。かめばかむほど、歯がきれいになるなんて不思議ですね。

●胃腸の働きを助ける  
だ液の中の酵素が食べ物とよく混ざり、胃腸の働きを活発にして消化を助けます。

●肥満の予防  
早食いは、脳から満腹感の信号が出る前にどんどん食べてしまいがちですが、よくかむことで食べ過ぎを防ぎ肥満を予防します。

●頭が良くなる？  
顎の関節の周辺には脳に血液を送り込んだり、古い血液を心臓に返す重要な血管が集まっています。かむことはこの関節を動かし、脳に繋がる血管を刺激して、ポンプのように古い血液を心臓の方向に送り返したり、新しい血液を脳に送り込んだりして血液の循環を促します。このことにより、脳が活性化されさらにはボケの予防につながります。

川越市歯科医師会・戸部歯科医院・戸部義彦先生より原稿をいただきました。

川越市総合福祉センター「オアシス」のプールをご利用の際は、必ず水泳帽を着用しましょう。問い合わせ…オアシス ☎28-0200

### 夏の宿泊旅行にいかがですか 国保指定保養所は低料金の保養施設

市では、国民健康保険に加入している皆さんのために、低料金で泊まれる「国保指定保養所」を指定しています。パンフレットは保険課にあります。

申し込み方法  
直接、宿泊施設へ申し込んでください。その際、川越市の国民健康保険加入者であることを伝えてください。予約がとれたら保険課から出張所または連絡所で「利用券」の交付を受け、宿泊日に施設の

保養所名	所在地	電話	料金
ホテル銀水	群馬県・伊香保温泉	0279-72-3711	八千円～一万五千元
金大夫ホテル	群馬県・伊香保温泉	0279-72-3232	一万二千円～一万七千元
ホテルシーパレス	千葉県・小湊温泉	03-3412-4126	八千円～一万四千元
一望閣	神奈川県・真鶴半島	0465-68-1251	一万円～一万六千元
青巒荘	神奈川県・湯河原温泉	03-3412-8761	一万二千円～二万円
松風苑	静岡県・網代温泉	0557-68-3151	一万二千円～一万四千五百円

### 用途地域と地区計画の縦覧を行います

都市計画法の改正に伴う「川越都市計画の用途地域の案」と「川越市の地区計画の案」の縦覧を行います。

なお、縦覧期間中に意見書を提出することができます。

計画課・埼玉県都市計画課・川越土木事務所 〓 地区計画 〓 川越市都市計画課

縦覧期間：七月十九日(水)～八月一日(火) (土・日曜日を除く)、午前八時三十分～午後五時

縦覧会場：用途地域 〓 川越市都市計画係内線 ☎24-014

### 夏の交通事故防止運動 7月10日～31日

■飲酒運転の追放

■子どもと高齢者の交通事故防止

■シートベルトの正しい着用の徹底

■若者による無謀運転の追放

### 防災シリーズ 災害から身を守るために 4

#### 日ごろから災害への備えを

大地震が起きると、家具類や各種器具・物品も凶器に早変わりします。日ごろから、対策を講じて危険防止に努め、また、非常時の食料や持ち出す品物を準備しておきましょう。

家の中の安全対策

- 〓 ガラス窓、食器棚、ガラス製品などは割れても飛散しないように粘着テープや専用フィルムをはる。
- 〓 冷蔵庫や背の高い家具、本棚は転倒防止金具などで固定する。
- 〓 寝室では、落下物がないように類縁類のつり下げをしない。また、家具の重ね置きをしない。
- 〓 つり下げ式の照明器具を補強する。

家の外の安全対策

- 〓 ブロック塀や石垣が崩れないように補強する。
- 〓 プロパンガスの転倒防止のため、ボンベを鎖で補強する。
- 〓 ベランダの植木鉢やクローラーなどの落下防止に努める。
- 〓 屋根上の湯沸かし器やかわらの据え付けを補強する。
- 〓 水と食料などの備え
- 〓 生命維持に必要な水は、一人一日三リットルといわれます。ポリタンクなどで保管します。最近では、保存用の飲料水も販売されています。
- 〓 食料ではインスタント食品・缶詰・乾パンなどが保存に適しています。救援物資が届くまでの二、三日分は用意したいものです。
- 〓 家庭用医薬品、衣類、懐中電灯、トランジスタラジオ、軍手、ビニールシート、卓上コンロ、消火器などを用意しておきます。



洗濯機や電子レンジには、必ずアース線を。器具が漏電した場合、感電などの危険が少なくなります。



# 先人のあゆみ13

松平康英(一八三〇〜一九〇四)

幕末の動乱期、川越藩主として最後の藩政を担当した松平周防守康英。外国奉行兼神奈川奉行、大目付、江戸町奉行、そして老中と幕府の要職を歴任、有能な行政官として特に外交面での活躍は、著しいものがありました。

松平周防守康英は、周防守家の分家の長男として天保元年(一八三〇)五月十六日に生まれ、幼名は万太郎。後に石見守となり、康直と称しました。元治元年(一八六四)に本家を相続し棚倉城主となり、慶応元年(一八六五)周防守康英に改名しました。

松平周防守家は、三河以来の譜代大名。徳川家康の家臣として貢献した松平左近忠次が、家康の厚い信頼を受け「松平」姓を賜り、松平周防守康親と改めたのが初代。康英は康親から数えて、第十三代当主に当たります。



け、イギリス・ロシアなど西洋六か国の遣欧使節副使に選ばれ、交渉の任に就きました。その使命は、幕府が各国と約束した江戸、大阪の開港と新潟、長崎の開港を延期すること、樺太における日本領とロシア領との境界線を定めることなどきわめて重い任務でした。イギリス政府との数次にわたる交渉は、イギリス側が条約面を固執して難航。しかし、交渉終結までは、決して開港しない旨の決意を示すと、イギリス側もついに五年の開港延期を承諾しました。この情勢に各国も同調。開港の問題は完結しました。

中となり、同二年(一八六六)十月二十七日に奥州棚倉から川越に移り、川越城主となりました。幕府の要職を歴任した康英は、慶応三年(一八六七)十月の大政奉還の後、朝廷からその政治責任を追究される立場になります。そこで、康英と川越藩は朝廷に対してひたすら勤皇の意を示し、官軍に協力を申し出て、お金や米などを納めました。この結果、川越藩は領土の安全が図れ、官軍の攻撃を免れることができました。明治二年(一八六九)四月十日に康英に家督を継がせて隠居。わずか二年半の川越城主でした。明治政府は、康英の英才を惜しんで外務卿(現在の外務大臣)の就任を懇請。康英は辞退しました。明治三十七年(一九〇四)七月五日、七十四歳の生涯を閉じました。なお、松平周防守康英の墓は光西寺(小仙波町五)にあります。

楽器を弾いているときの喜びや満足感が何よりの楽しみと、子どものころからバイオリンやアコーディオンなどの魅力に取りつかれた田中君平さん(73歳・久下戸)。

## 楽器に親しんで

今では、楽譜を見なくとも曲に合わせて、弦の上を自然と指が流れて弾けるそうです。指が流れて弾けるそうです。の芸能大会にも出演、腕を磨いています。「喜ぶ仲間の顔を見ると、うれしくなります」と顔をほころばせます。



十五、六歳のとき、近くで耳にしたアコーディオンの演奏。興味を持ち、小遣いをためて、アコーディオンとバイオリンを手に入れました。特に教えてくれる人もいないので、すべて独学。以来、五十数年、楽器を趣味として続けてきました。

最近では、奥さんが習おうと買った大正琴にも挑戦しています。「手先がよく動いて、器用な人ですね」と目を細める奥さん。これからは、老人ホームなどを回り、生演奏を聞いてもらいたいと張り切る田中さん。持ち前の行動力にバイオリティーを感じました。

7月は、国民健康保険税第1期と固定資産税・都市計画税および償却資産税第2期の納期です。

# ゆきゆきシルバ

# みんなの作文



## 犬のパパ

古谷小学校二年

森川沙織

うちの犬のパパは、足がみじかくて、あまえんぼうで、ゆきがある犬です。しゅるいはミニチュアダックスフントです。ロングコートです。生まれて五か月のとつてもかわいい子犬です。

パパはじゆうたんにおもらししたりすることもありますが、一人でサークルに入って、トイレをして出てくることもありません。そんな時は、わたしはうんとほめてあげます。

はんたいにおこられることもありません。あまえんぼうなので、かまってもおうとしてよく足をかみます。そんな時は、おかあさんが大きなこえで、「こらっ!」とおこります。

わたしもいっしょにおこります。パパはびっくりしてにげます。とてもにげ足がはやいです。

パパのかくれはしよは、テールの下です。おこられた時は、いつもテールの下にかくれます。それからケシゴムが大好きで、ケシゴムをみつけるとくわ

えてすぐテールの下にかくれます。だからわたしのケシゴムがなくなると、いつもそこをさがします。はんにんはいつもパパです。パパのくすぐったいところは、わきです。わきを、こちょこちょすると、こちょこちょしたほうの足が、「びびびび。」とうごきます。それを見てみんなでわらいます。でも、そうならない時もあります。そういう時は、おかあさんが、「あら、うごかないねえ。」といえます。パパはきよとんとしています。

おしゃべり倶楽部 76 気楽木 アジサイ



梅雨を彩る代表的な花、アジサイは、ユキノシタ科アジサイ属の落葉低木で、「シチヘンゲ(七変化)」の別名を持ちます。微妙に色を変えていく花の様子を見ると、この名で呼ばれるのも納得。最近、一般的になってきたハイドランジアは、いわば逆輸入品で、原産地は日本です。万葉集にも登場しています。手まりのようなアジサイの花の「花びら」に見えるのは、色づいた「がく」で、その中心にあるのが本当の花。写真は東照宮の築庭園に咲くアジサイです。憂うつになりがちな季節に、文字通り、花を添えてくれる樹木。雨が色彩の美しさをさらに引き立たせているようです。

## 短歌

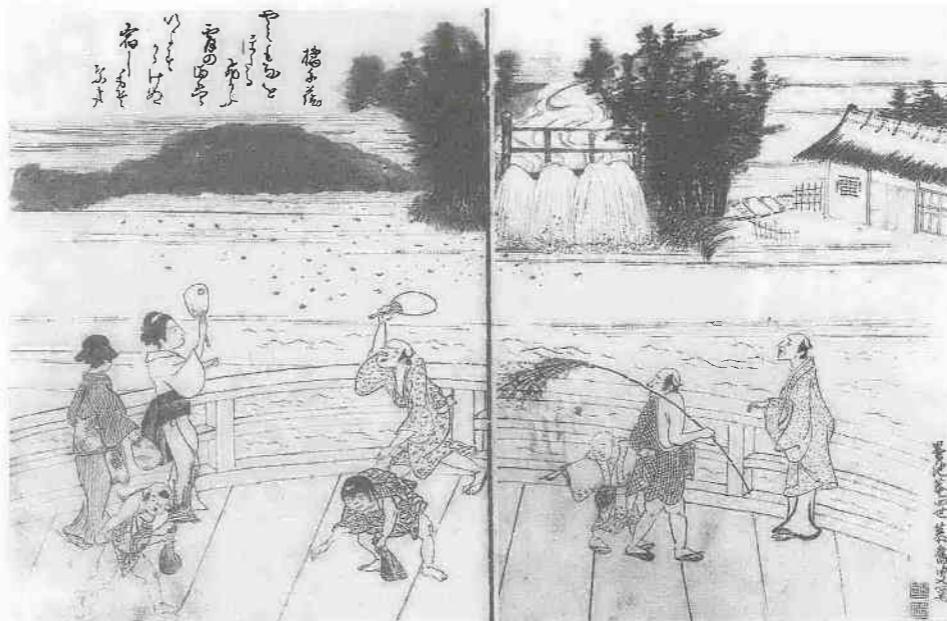
大東短歌会

- 戸袋の上に菓籠もる山鳩はいつしか馴れてわれと目が合う
市場出しの里芋の毛筆らんと親指の爪友は伸ばせり
すばらしき朝日昇りぬ待ちまちし友の家は今日は棟上げ
予備校の広告の中の孫の名に赤丸をつけ妻に手渡す
うからの箸もみ洗ふ窓の外紅椿より尾長飛び立つ
忠霊塔の高きにはぼり見渡せば脚下の樹々の新芽まばゆき
歌出来ぬ我が手帳には日毎日毎弱りゆく母の病状記せり
回顧録こころに綴り病院のきょうのひとひは短くおわる
体当たりせし特攻機の残骸に知覧おとすれ我はおののく
市議選の当選祝の寺の庭酌み交はすカップに櫻の花ふる
何事も素直にうけて腹立てず心を広く楽しく生きる
夕月に白く浮き立つ白蓮の花に恋しき人の顔ちくる
春雨にしっとりぬれし土割りて馬鈴薯芽生ふみどりさやかに
続きる雪除けの柵たまたまれて穀倉地帯は春の陽を浴ぶ
オウム教サリン事件の恐ろしきニュースの報道ノートに綴る
若芽萌ゆる氷川の森に鎮もりし二千余柱に玉串ささぐ

もしもしコーナー 75
Q 信号のある交差点で聞こえる、鳥の鳴き声のような音はなんですか。
A 目の不自由な方に、信号が変わることを知らせるための音声信号です。歩行者用信号機の下についている、はちの巣のような形をしたスピーカーから音が出て、歩行者用の信号が青になったことを知らせます。青信号が点滅を始めると、音は鳴りやみます。一般的に、東西をカッコー、カッコー、南北を「ピヨ、ピヨ」、この二種類の音で区別。以前は「とおりやんせ」などの童謡が使われていたこともありました。現在は、鳥の鳴き声をまねたこの電子音で、全国的に統一されてきています。平成七年七月一日現在、音声信号は市内に二十八か所。音によって信号の変化がわかるので便利です。慣れない場所では音があっても戸惑うことがある」と聞きました。そんなときは、私たちが声をかけることが、困っている方にとって役に立ちます。

# ホタル来い

ほのかな光を放つホタル。古くから夏の風物詩として多くの人々に親しまれてきました。心をいやしてくれる光は、今ではほとんど目にする機会もなくなりました。ホタルを見て楽しんでからおうと、経営懇話会（金子金次会長）が、六月二十四日（北公民館）・二十五日（初雁会館）に「ホタル鑑賞会」を開きました。



・「武蔵三芳野名勝図会」（中島千代子さん所有）

外が薄暗くなり始めた午後七時、カゴや水槽のほかに、蚊帳がつるされた会場。「パチッ！」と明かりが消されると、そこは暗闇の世界。しばらくすると、ヘイケボタルおよそ百匹があちこちで小さな光を放ち出す。「アッ、光ったよ」「飛んでるよ。ほら、そこそこ！きれいだね」と、暗闇の中に飛び交う声。「これどこに電池が入ってるの？」「クリスマスツリーみたい、冬にもいるといいのにね」と、ホタルを見つめる子どもたちは、動こうともしませんでした。「珍しいですね。昔は川や田んぼでよく見かけたんですけど」と、懐かしそうに年配の婦人。子どもから大人までおよそ二百人が訪れ、螢火を楽しんでいました。

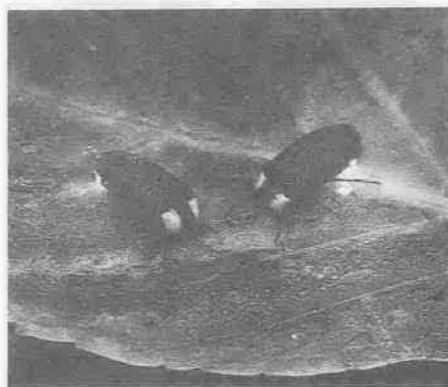


▲だれもが夢中になって見つめていました。

戦前までホタルが飛び交っていたという新河岸川。享和元年（1801）に編まれた地誌「三芳野名勝図会」の赤間川（現新河岸川）のくだりに「此川辺、螢に名高し。……」とあり、三光町から神明町辺りはホタルで有名でした。そのホタルの多さは「常のほたるに倍す」と記述されています。

## 新河岸川はホタルの復活を...

平成五年八月、秩父市のホタルの専門家から二百匹の幼虫をもらい受け、蛍委員会委員長・五十嵐忠さん（51歳・宮元町）が自宅で人工飼育に初挑戦。昨年の夏には、五十四匹が羽化に成功。およそ千匹の幼虫が誕生しました。昨年の夏からはメンバー九人が自宅で飼育に挑戦。「一年間大切に育てたホタルが光を放ったときには感激しました」と、これまでもおよそ二百五十匹が飛び立ったそうです。



自然環境のパロメーターと言われるホタル。最近市内で見たと報告されたのは十数か所、毎年観察できる場所は、残念ながら少ないそうです。「美しさを知ってもらい、川の浄化を考える機会に」と、五十嵐さんたちはホタル鑑賞会を開きました。「川辺が一番似合うよ。来年は、新河岸川のほとりで開こう」と夢を膨らませるメンバーたち。「たくさんの人に興味を

を目指し、昭和六十一年に市街地北部の経営者が集まり結成しました。これまでに新河岸川の桜並木に提灯の取り付けなどを行ってきました。平成五年、蛍委員会を設け、ヘイケボタルの人工飼育に取り組んでいます。

持つてもらえました。会員どうしの連帯感もさらに高まり大きな収穫です。これからも川の浄化に取り組み、まずはえきになるカワフナが住める新河岸川に、そしてホタルの生息地になりたいですね」と鑑賞会を終え五十嵐さんは話していました。

ホタルを足がかりに、水環境について考えてみてはいかがでしょうか。ホタルもきつと喜んでくれることでしょう。市内では経営懇話会のほかにもいくつかの団体や個人がホタルの飼育や河岸の浄化に取り組んでいます。皆さんの努力によってホタルが「風物」として楽しめるようになってほしいですね。

## まちのできごと トーク 109 パレット

川越市の面積は109.18km<sup>2</sup>



### 奄美大島の旅

山田 辰 (78歳 南大塚)

日本の秘境と言われる奄美大島を目指した直行便は、島の北端に近い奄美空港に着陸しました。

近くの岬に立つと、果てしなく続く太平洋。目前には喜界島が浮かんで見えました。岬の近くには芭蕉や蘇鉄の群生地、幹からたくさんの根を地中に下ろしているガジュマルやアダムの木は島内のいたるところに見られて南国らしい風景でした。

有名な大島紬の工場を見学。泥やシャリンバイの樹液を使って精密に染めた糸をていねいに織り上げる大島紬は、たいへん貴重な織物です。島を横断していくバスの両側の山には照葉樹林が続き、中央部の太平洋岸にはマングローブ北限の群落もありました。南に隣接するカケロマ島との間の大島海峡には巨大なサンゴ礁があり、舟の舷側の窓を通して見ると色とりどりの魚が浮遊しておとぎ話の龍宮といった情景でした。

奄美大島の2日間は、秘境にふさわしく珍しいものばかりで本当に楽しい旅でした。

## イラストコーナー



岩淵 悠 (10歳・吉田新町2)

### 親しまれて1周年

6月24日・25日、ジョイフル（南文化会館）の小ホールでは、開館1周年を記念して川越市民劇団による「黄昏の街から」が上演されました。昨年5月にオープン以来、多くの方々に親しまれてきたジョイフル。「いつも楽しい文化の殿堂になるように」と名付けられた愛称どおりに5月末までに56,970人が利用しています。



### オアシスオープン

「福祉のまち川越」のふれあいと憩いの場、総合福祉センター「オアシス」。6月25日、舟橋功一市長らによるテープカットや愛称入選者の表彰などが竣工式で行われました。7月1日から利用が始まったオアシスは、21世紀の本格的な高齢社会の到来に備え、福祉の向上と地域福祉促進の拠点として役割を担っています。



### 環境保全に貢献

環境の日（6月5日）、環境庁長官から地域環境保全功労者として川越環境保全連絡協議会（井上勝次代表）が表彰されました。同会は、市内の企業134社の公害対策担当者で構成。昭和48年の発足以来、企業間の相互連絡を密にし、公害防止の技術・管理者の向上を図り、環境保全に貢献してきたことが高く評価されました。



### まちづくりに功績

6月22日、魅力あるまちづくりの推進に功績のあった団体として町並み委員会（今西定雄委員長）が「まちづくり月間建設大臣表彰」のまちづくり功労者表彰を受けました。同会は「蔵を生かした老舗街」というコンセプトに基づき「まちづくり規範」の作成と運用により一番街商店街の活性化や町並み整備を実践しています。



### 歯の健康祭り

6月4日、市民会館で行われた「歯の健康祭り」。3歳～6歳が対象のフッ素塗布では、塗布用のスポンジが口に入らなくて泣き出す子もいてにぎやか。80歳まで20本の歯を残そうという「8020運動」の講演やハイハイヨチヨチコンクールなどもあり、参加者の年の幅を考えると歯の健康は、生涯大切なものを感じられました。



# 和紙にたくして16

夾竹桃

文 はり絵  
新井紀子  
新井時子



細長い葉の間から  
熱い太陽が光っています。

私の好きな季節が来て

夾竹桃の花が咲きました。

あの夏のバス旅行で

歌ったり喋ったりする元気な私たちに

拍手を贈るかのように窓の外を流れていった

高速道路の薄紅色の花。

今年も咲いたでしょうか。

あのとときと同じ今日の空。

しばらく会っていない友は元気ですか、どうですか。

夕べからと風が通る木の下の下には

みんなの笑顔が

なにかとても懐かしくなりました。

## とんとり

編集日記

先日、風鈴を買い求めました。早速軒先につると、風が通るたびに涼しげに鳴っています。これぞ夏の風物詩と、うちわを手に風流人を気取ってみました。一句も浮かばないうちに、ついエアコンをかけてしまいました。涼をとる夏の風情も、様変わりした感じです▶梅雨が終わりを告げると気温も高まり、各地で海開きやプール開きの歓声があがります。本格的な夏を迎えるこれからの季節は「水」とのかかわりが多くなるとともに、事故も起こりやすくなります。水の事故はちょっとした心遣いで防ぐことができます。暑さと水と上手に付き合い、楽しい夏にしたいですね。

表紙の写真(一番街付近)



## TV

## わが街川越 番組ガイド

- テレビ埼玉 火曜日 午後5時30分～午後10時15分～
  - 川越ケーブルテレビ 水曜日 午後8時45分～
  - 木～土曜日 午後5時45分～午後11時45分～
  - 日曜日 午後5時45分～
- 一部変更になることがあります。あらかじめご了承ください。



川越市総合福祉センターオアシス

### 「オアシス」オープン

川越市の福祉拠点として、7月1日にオープンした川越市総合福祉センター。高齢者と障害者の自立支援、生きがいづくり、健康維持・増進を図るふれあいと安らぎの場「オアシス」を紹介します。

### 川越の伝説

川越に残る数多くの伝説。それらを池原昭治さんのアニメーションで紹介しているシリーズです。今回は、上野田町に伝わる「お茶かんぼう」と、笠幡の「こんびらさまのてんぐ」をお送りします。

### テレビ埼玉 (38ch)

7.11(火)	「オアシス」オープン
7.18(火)	「オアシス」オープン
7.25(火)	川越の伝説

### 川越ケーブルテレビ (15ch)

7.12(水)～	'95ふれあいスポーツ・フェスティバル
7.19(水)～	'95ふれあいスポーツ・フェスティバル
7.26(水)～	勇壮! 平成の野試合

### 勇壮! 平成の野試合

戦前、川越では路上で剣道の野試合が行われ、白兵戦しながらの合戦が繰り広げられていました。6月4日、川越運動公園陸上競技場で再現された、全国でも珍しいこの野試合の様子をお伝えします。