

■ やさしさのかたち	2
■ 市長への提案から	9
■ キュービック講演会'95	10
■ 教育資金のお知らせ	10
■ 年末年始の事業案内	14
■ シルバーガイド10年	17

川越景観百選⑬・川越駅東口の広場



# やさしさのかたち

「やさしさ」がどうかたちをしているか、私たちにはわかりません。でも、  
ことば、行為、設備、機能など、「やさしさ」を表すものは、たくさんあります。  
障害のある人もない人も自由に参加できる平等な社会は、お互いを理解する  
「やさしさ」から生まれてきます。



川越市総合福祉センター・オアシス

いっしょにいと  
相手のことが  
わかってくる

## 心のふれあいまち

### 情報の大切さ

広報川越をご覧になった方から「和紙にたくして」を制作している新井紀子  
さん・新井時子さんと話をしたいという電話をいただきました。住所を尋ねら  
れたので、およその場所について説明しようとする、「出かけられませんかので  
けっこうです」と言われました。詳しい事情はわかりませんが、障害を  
持つために出られないという状況が感じられたので連絡先を伝えました。

後日、気になって新井さんに電話の件を尋ねました。すると、その方から病  
気のこと、生活のこと、介護のことなどを尋ねられ、話の様子からは障害者の

ための制度や施設について、ほとんど知らないでいるような印象を受け、心配  
したそうです。

市では、障害者のために「身体障害者手帳」または「みどりの手帳（療育手  
帳）」を受けた方に福祉制度の案内、相談窓口などについてお知らせしていま  
す（5ページ参照）。お知らせする情報は、自立を促すために必要なもの。そこ  
にある「情報」が少しでも役立つように、困っていることがありましたら、そ  
れぞれの窓口にお尋ねください。

### 国際障害者年以來

一九八一年（昭和五十六年）の「国際障害者年」とその二年後から十年間にわ  
たった「国連・障害者の十年」を経て、障害者についての理解は深まってきた  
ようです。過去には、障害者を遠ざけよう、障害者から遠ざかろうとした時代  
もありました。また、障害者本人は外出したいという意思を持ちながらも積極  
的に社会参加できない状況は、少なくなかったようです。

ノーマライゼーションの考え方はわかっていても、障害者を理解することは、  
難しい場合があります。障害の程度、種類、年齢、経験、性格、取り巻く環境  
などによって異なる個性があるにもかかわらず「障害者」としてまとめること  
は、少々強引とも言えます。しかし、障害者と接する機会があれば、もつと実  
際の状況を知ることができそうです。自分の周りに障害を持つ人がいるか（い  
たか）どうかによって障害者に対する考え方や接し方が自然なかたちになるこ  
とがあります。

### 障害を理解すること

平成二年に県立盲学校（笠幡）を取材しました。そのとき小学五・六年生だ  
った生徒は現在、普通科（高等学校）の一・二年生。当時の彼らは、地域の小  
学校について関心が高く、「普通」ということばに敏感だったことが思い起こさ  
れました。久しぶりに会って、そのときから現在までの変化を聞くと「以前に  
比べて目が見えなくてばかにされることは少なくなり、点字ブロックなども増  
え、社会の変化を感じます」という答えが返ってきました。しかし、一方では  
「障害者だからといって必要以上に意識しないでほしい」との希望もあり、と  
きには何もしないこともやさしさであると感じました。

最近、特に情報伝達が視覚化されているため、これまでとは違った悩みも  
生じているそうです。銀行の現金自動支払機では、画面に触れて操作するもの  
があり、指先で凹凸を感じながら物事を確認する彼らには思うように操作がで  
きません。こればかりは、暗証番号を教える頼むこともできず、本当に困ると  
いう様子で話をしてくれました。また、同じボタンが拡張機能によって複数の  
役割を持つ場合は、表示画面が見られないためにわからないと言います。

それは、パソコンやワープロなどの場合にも当てはまります。視覚障害者に



役立つ機能が開発されている反面、操作がキーボードから、画面の表示を見ながらクリック(ボタン操作)するものに変わってきているため、見える人にとっては便利でも、視覚障害者にとっては逆に難しいものになりつつあります。

# 友達の話をします

## 中学校のクラスから

「子どもが通学する学校で一生懸命頑張っている障害児と周囲の生徒の様子を広報紙で紹介してほしい」という電話がありました。広報紙で記事として情報を紹介する場合は、本人と家族、周囲の人などに確認のうえ、同意を得てから掲載しています。それは、紙面に掲載したとき、さまざまな影響が考えられ、そのために自立への努力が損なわれるなどの事態があってはならないと考えるからです。

今回は、まず担任の先生に尋ねたところ、「生徒のことを考えると時期的に難しいのではないか」とのことでした。電話で情報を提供してくれた方も、その生徒の努力と障害者福祉を考えてのことだと思われず。しかし、状況を考え、社会参加にとって何が大切かを考えていただくため、その生徒自体のことはなく、あえて経過のみを紹介しました。そつとしておく、かたの「やさしさ」もあると思います。

## 中学校のクラスから

「最初は何を話していいかわからなかったけれど、話してみると何も変わらないことに気づきました」と中村祐介君(高階中3年)の友達は言います。

中村君は、骨形成不全症(骨が弱く、折れやすい病気)のため、学校では車いすを使っています。給食の配せんや片づけは自分でできないため、近くにいる人が、気づいた人が自然に手伝っています。しかし、「祐くんが、自分からものを頼むことはない」と友達が言うっており、ふだんの生活は、ほかの友達と同じ。ただ、体育ができなかったり、修学旅行にいっしょに行けなかったりしたことは、お互いに残念な印象があったようです。

小学生のときからの友達、同じクラスの友達、クラブの友達ほか中村君の周りには、たくさんの友達がいます。「祐くんは、性格がよくて、ほかの人が持っていないものを持っている」と好かれています。

車いすに乗っているから出会ったときは目立ちます。しかし、それは、初めての人が意識するだけのことかもしれません。「話が合って、気がつくところがないうちに友達になっていました」という話を聞いていると、出会って、友達になることに説明の必要はないように思われました。



身体障害者サービス(オアシス)

# 暮らしを支える情報

障害者のため、次のような福祉事業・福祉施設などがあります。手当、給付、補助等を受けるには身体障害者手帳またはみどりの手帳(療育手帳)が必要です。また、事業および制度を受けるには、一定の条件があります。詳しくはそれぞれの担当にお尋ねください。

## 相談

- 川越児童相談所 (☎24-5631)
- 民生委員・児童委員 (福祉課 ☎2513)
- 社会福祉協議会 (☎25-5703)
- 身障・ちえ遅れの巡回相談 (障害福祉課 ☎2533)

## 医療

- 医療費助成 (保険課 ☎2464)
- 育成医療費の給付 (川越保健所 ☎24-0380)
- 更生医療費の給付 (障害福祉課 ☎2533)
- 進行性筋萎縮症医療費の給付 (障害福祉課 ☎2533)
- 特定疾患医療費の給付 (川越保健所 ☎24-0380)
- 小児慢性特定疾患医療費の給付 (川越保健所 ☎24-0380)
- 先天性血液凝固因子欠乏症医療費の給付 (川越保健所 ☎24-0380)
- 未熟児養育医療費の給付 (川越保健所 ☎24-0380)

## 手当

- 川越市在宅心身障害者手当 (障害福祉課 ☎2533)
- 特別障害者手当 (障害福祉課 ☎2533)
- 障害児福祉手当 (障害福祉課 ☎2533)
- 経過措置による福祉手当 (障害福祉課 ☎2533)
- 特別児童扶養手当 (福祉課 ☎2519)
- 児童扶養手当 (福祉課 ☎2519)

## 年金

- 障害基礎年金 (国民年金課 ☎2483)
- 障害厚生年金 (社会保険事務所 ☎42-2345)
- 埼玉県心身障害者扶養共済 (障害福祉課 ☎2533)

## 生活用品

- 補装具の給付と修理 (障害福祉課 ☎2533)
- 重度身体障害者入浴サービス (障害福祉課 ☎2533)
- 日常生活用具の給付 (障害福祉課 ☎2533)
- 重度身体障害者の寝具乾燥 (障害福祉課 ☎2533)
- 重度障害者居宅改善整備費補助 (障害福祉課 ☎2533)
- 車いすの貸し出し (社会福祉協議会 ☎25-5703)

## ヘルプサービス

- 心身障害者家庭奉仕員 (障害福祉課 ☎2533)
- 盲人ガイドヘルパー派遣 (障害福祉課 ☎2533)
- 手話通訳者派遣 (障害福祉課 ☎2533)
- 全身体障害者介護員 (障害福祉課 ☎2533)
- 在宅重度身体障害者緊急一時保護 (障害福祉課 ☎2533)
- ボランティアセンター (社会福祉協議会 ☎25-5703)

## 減免・補助など

- 所得税・住民税・相続税・贈与税の控除、公共料金・自動車税・ガソリン税・自動車運転免許取得費・自動車改造費・福祉タクシー利用料などの減免・補助・助成が行われます。障害福祉課 (☎内線2533) にお尋ねください。

## 学校・教育・職業など

- 特殊学級・養護学校 (学校教育課 ☎2913)
- 聴覚障害学級・言語障害学級 (学校教育課 ☎2913)
- 県立盲学校 (☎31-2121)
- 対面朗読 (市立図書館 ☎22-0559・県立図書館 ☎44-5602)
- 公共職業安定所 (☎42-0197)
- 川越市職業センター (☎32-9911)
- 県西部地域障害者雇用支援センター (☎44-5125)
- 心身障害児母子通園施設 (ひかり児童園 ☎24-7766)
- 精神薄弱児通園施設 (あけぼの児童園 ☎24-7766)
- 精神薄弱者更生施設 (障害福祉課 ☎2533)
- 精神薄弱者通所授産施設 (障害福祉課 ☎2533)
- 心身障害者地域テイクケア施設 (障害福祉課 ☎2533)

## 行事など

- 身体障害者スポーツ大会 (社会福祉協議会 ☎25-5703)
- ふれあい福祉まつり (社会福祉協議会 ☎25-5703)
- 点字広報川越・声の広報川越 (広報課 ☎2131)
- 福祉施設
- 川越市総合福祉センター・オアシス (☎350 小仙波町二五〇-二 ☎28-0200)
- 国立身体障害者リハビリテーションセンター (☎359 所沢市並木四一 ☎0429-95-3100)
- 埼玉県障害者リハビリテーションセンター (☎362 上尾市西貝塚一四八一 ☎0487-81-2222)





オアシスの講座(フラワーセラピー)

## やさしさを かたちにするのは 自然なことです

### 潤いの施設として

オアシスから見て

川越市総合福祉センター・オアシスには障害者と高齢者が、社会参加するためのデイサービス事業や機能回復訓練のための施設、グループ活動や創作活動を行う施設、地域福祉のための拠点施設などの機能があります。そして、そうした機能とともに、訪れる人が施設を利用しやすくするための「かたち(配慮)」があります。

視覚障害者のための点字ブロック・点字案内板・音声誘導、車いすを利用する方のためのスロープ・引き戸・高さ調節テーブル・自動販売機・障害者用トイレ、聴覚障害者のための緊急用テレビ・緊急用信号などは、障害者ひとりひとりがなるべく自分の能力で行動できるように補助するものです。

しかし、こうした機能は、それさえあれば、すべての問題が解決するということではありません。使う人の状況によって機能の効果は異なり、実際に使用して改良が必要な場合も生じます。何よりもそれらは、各自が持っている機能を生かし、自立した日常生活を送ることができるよう補助するものです。十分ではない部分は、他の器具や人の力などによって補われることが必要です。

オアシスを利用して

週二回、障害者デイサービスを利用する中村健一さん(22歳・今福)は「オアシスはきれいなところで最高です」と言います。移動には、つえか車いすが必要な中村さんにとって、オアシスの出入り口やトイレは広くて使いやすく、なかなか快適な様子がかがえます。「オアシスに来てみると新しい友達ができ、楽しい」と言う中村さん。今年、ボランティアの協力を得て、オアシスで知り合った友達といっしょに川越まつりに出かけたと言っていました。

進藤恵子さん(27歳・神明町)は、五年前の交通事故が原因で右半身不随。現在は、機能訓練のため、週二回デイサービスに通っています。病院での治療が終わわり、行き場所がなく、オアシスがないときはつまらなかつたそうです。「私自身、以前は障害者を『かわいそう』と思っていたけれど『自分たちと変

わらない』という見方が自然と感じていました」と進藤さん。「オアシスは、建物も職員もやさしいという感じがします。デイサービスを増やしてほしいけれど、現状ではたいへんなのでしょね」と少し残念そうでした。

オアシス、スタイルの事業

福祉施設にとって大切なことは、働いている職員の熱意と明るい雰囲気。当初は、二十代の若い人が多く、心配もあつたそうです。きれいで楽な仕事ばかりではないので無理ありません。きついこともありませんが、皆さんは、若さを活力にして頑張っています。オアシス開館以来、たくさんの方が視察に訪れます。しかし、施設の見学が多く、「できれば事業も見たい」ということばに職員の意気込みが感じられます。

さまざまな自主事業は「新しい出会いの場」として、利用者に潤いを与えるオアシスの機能の一つになっています。そこでは、何ができるかという創意によって、よりよいサービスの向上に努めています。

施設は育てていくもの

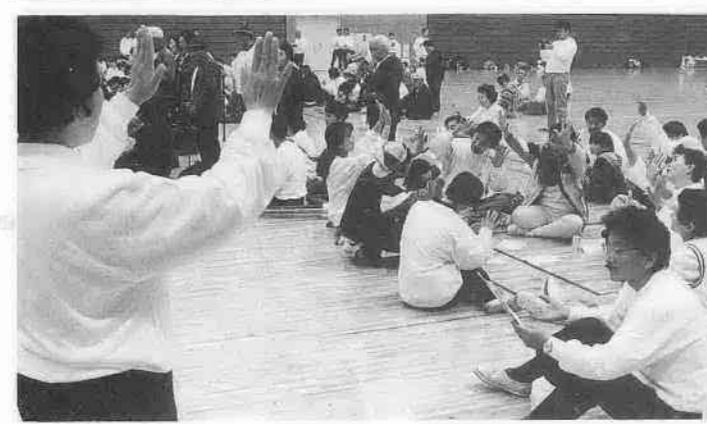
オアシスのレストランは、どなたでも利用することができ、セルフサービスになっています。そのことに対して、開館当初「どうして食事をテーブルまで運ぶようにしてもらえないのか」という意見がありました。費用の問題もあり、配せんする人は置けません。しかし、運べない人の食事はその場にいる職員またはオアシスを利用する人どうしが手伝えることに対応できるものです。利用者から「持って運べない人のためにワゴンが欲しい」という声があり、早速実現されました。また、調理場に近いテーブルは、長い距離を運ぶことが難しい人の席として確保されています。

建物を造っただけで施設が完成したというわけではありません。そこで行われるサービスがよい状況で運用されて初めて機能することができます。それには、職員と利用者が互いに協力し、施設を育てていくことが望まれます。

それは、特別なことではなく

障害者や高齢者が自力で活動できるように促すオアシスの設備は、決して特別なものではありません。近年、一般住宅では、年をとることによる生活の変化を配慮した設計やくふうが重視されるようになっていきます。年をとったときやハンディキャップを持つことになったときに有効な機能という点で両者は、共通するものと考えられます。

住宅メーカーでは「加齢配慮」として、段差をなくす、手すりをつける、引き戸にする、トイレを外開きドアにする、照明の明るさと位置を検討する、階段こう配を緩やかにする、壁のコーナーを面取りするなど、いずれのメーカーも長く暮らせる家造りをくふうしています。こうした配慮は、高齢者に限らず、子どもや妊婦、そして障害者にも暮らしやすいものと考えられます。快適な生



活のために心地よいかたちを作る。それは、自然なことです。

### もつと自然になるはず

十一月十八日に川越運動公園総合体育館で(財)国際障害者年記念ナイスハート基金・全日本自動車産業労働組合総連合会・川越市ほかの共催による「ナイスハート・ふれあいの広場」が行われました。ナイスハートは、スポーツを通じて障害を持つ人と持たない人がいっしょになり、互いに助け合いながら自立の心と思いやりの心をはぐくむもの。

主催者の一つである自動車総連埼玉地方協議会の吉沢邦雄議長は「物での寄贈からふれあいの寄贈に変え、一生懸命動いて汗をかいていこうと考えました。たくさんの方の笑顔が見られてよかったです」と話していました。二百人の障害者・障害児、七十人のスタッフほか、付き添いの方などおよそ五百人が参加して元気に綱引きや玉入れなどの競技、エキシビションが行われ、全員で「ナイスハート」「手のひらを太陽に」が歌われました。

参加者からは「楽しく一日が過ぎました」「みんなと汗を流すのは久しぶりで楽しかった」「友達と会えることが楽しい」などの声が聞かれました。こうしたふれあいの場が、より多く生まれることによって障害者の社会参加は、もつと自然なことになっていくのではないのでしょうか。

### 生きることを喜びたい

今年一年を振り返ると大震災、凶悪犯罪、バブルの後遺症ともいえる経済問題、いじめによる自殺など、心の痛むことが多く、天災を除けば社会の「やさしさ不足」が感じられます。それでは、「やさしさ」とは何でしょうか？

開館から、およそ半年がたったオアシスでは、これまでわからなかった部分がある施設「オアシス」として育ちつつあります。人が育つように施設が育ち、その施設によって人が育っていくことが、社会のやさしさになり、さまざまなやさしさがかたちになって、真の自立が生まれることになり、さまざまに私たちは、とても純粋な心で生まれてきます。そして、自分の力だけでは生きていけないことを知っています。つらいことが多くても互いに助け合っていければ、きっと生きることは素晴らしいものになるはず。



身を守るためにも「灯火」します。



「無灯火」の自転車は、怖い存在。



### 市長への提案から No.21



川越市長 舟橋功一

### 道路敷地の寄付採納にご協力をお願いします

市政懇談会で頂いたご意見を紹介します。

#### 【提案要旨】

新しい家を建てる時、道路から下がって建てるように市から指導を受けました。道路敷地として市へ寄付してからだいぶ期間が過ぎましたが、そのままになっています。速やかな道路整備をお願いします。

#### 【お答え】

4m未満の道路に接して家を建てる場合、災害時の避難や緊急車両の通行、消防活動などに支障がないよう、道路の中心から2m後退して建てていただいています。

後退し道路敷地になると側溝等の道路整備を行います。後退部分と道路との境界が明確で、段差がなく、ブロック塀などの構造物がないところを優先しています。そして、後退部分がある程度つながった時点で順次、道路整備を行っています。

建築確認申請時には、道路後退部分は市へ寄付採納するか、市が道路として無償で使用することを承諾していただくのどちらかを選んでいただくことになっています。市では道路整備をスムーズに進めるため、後退部分と道路との境界査定をしたうえで、寄付採納していただくことをお願いしています。この際、土地の測量などの費用がかかるため、今年4月から市では「後退用地等に対する補助金」制度を設けました。

整備すべき道路の件数が多く、市では毎年予算の増額を図っていますが、なかなか道路整備が追いつかないのが実情です。引き続き、できるだけの努力をまいります。

市民生活の基盤である道路を安全で快適なものにしていくため、皆様のご協力をお願いします。問い合わせ…道路維持課補修調査係 ☎内線3132



# 魅力ある地域づくりを目指して キュービック講演会'95

川越市、坂戸市、鶴ヶ島市、日高市、川島町、毛呂山町、越生町の7市町が共同して広域的なまちづくりを進める「キュービックプラン21」構想を理解していただくこと、「埼玉県川越都市圏まちづくり協議会」が、11月22日、西武本川越ペペホール・アトラスにおいて「キュービック講演会'95」を開催。この概要をお伝えします。  
\*キュービック(CUBIC)＝「産業と文化の間にはぐくまれる都市連合」の英訳「City Union Between Industry & Culture」の頭文字をとったもの。

## 第一部 まちづくりの報告会

### ■埼玉県(コーディネーター)

県の広域行政の基本理念を具体化したものの一つが「彩の国地域創造プラン」。県を東西南北と秩父の五つの圏域に分け、複合都市圏として位置づけ、自立性の高い均衡ある郷土づくりを目指しています。

### ■鶴ヶ島市

「人・物・情報・交流の地」「安全・快適・防災への対応」「未来の子どもたちへのメッセージ」「生涯学習の森」「高齢化・情報化・国際化」の五つのキーワードを基本にまちづくりを進めています。土地区画整理事業の推進や生涯学習活動のための基礎的整備などを進めます。

### ■日高市

「巾着田」にかかわる人づくりとして「市民の手によるふるさとづくり」を進めており、今年三月に「巾着田管理協議会」を設立しました。また、道路の整備と工業用水の確保により、「企業誘致によるまちづくり」を進める計画です。

## 第一部 「もったいない」宣言

「市民の手によるふるさとづくり」を進めており、今年三月に「巾着田管理協議会」を設立しました。また、道路の整備と工業用水の確保により、「企業誘致によるまちづくり」を進める計画です。

### ■毛呂山町

「暮らしやすいまちづくり」をテーマに、都市的な土地利用・農村的な土地利用・本格的な緑地保全の三本柱を軸に、多機能型環境都市の創造を目指しています。また、「人にやさしいまちづくり」として、水と緑のネットワーク整備など、ビオトープ思想の導入を計画しています。

## 北野大講演会



北野 大  
工学博士・淑徳短期大学教授  
タレント「ビートたけし」の兄

水俣病という病気を考えるとき、元に戻るか戻らないかということが、たいへん大事です。水銀の入った魚を食べ、中枢神経が侵されました。それを食べるのをやめて、きれいな魚を食べたら元に戻るかというと、神経障害は元に戻らないですね。これを不可逆といいます。

地球の温暖化を考えると、ある人はいっぺん地球を暖めてみたらいいじゃないかと。ところが、一度暖めたら元の気温には下がりにません。環境問題では、常に可逆、不可逆は、重要な情報です。環境問題は悪く考える

「もったいない」は、環境問題のキーワードです。物をたくさん作ると余る。余ると捨てる。捨てるから環境が汚れる。「もったいない」から、余らないように作ると環境を汚さないし、エネルギーが節約できて地球の温暖化を遅らせることができます。環境問題は、自分自身のこととして考えることが大切です。まちの発展のためにいい環境を残していただきたいと思えます。



埼玉県川越都市圏まちづくり協議会会長  
川越市長 舟橋 功一

本協議会の主旨は、県西部地域の7市町がお互いに助け合い、地域の独自性を尊重しながら共同して発展を続けていくため、今後も皆様のご協力をお願いします。

## 留守家庭のお子さんを預かります

学童保育室は、両親が働いていて、常時留守になる家庭のお子さんを預かることです。保育室には指導員がいて、異年齢集団の中で保護、指導を行っています。

平成八年四月から入室を希望する方は、申請してください。なお、引き続き入室を希望する方も、手続きが必要です。  
対象：小学一～三年生

## 学童保育室一覧

学童保育室名	電話	学童保育室名	電話
第一	24-4134	高階北	45-3906
川越	24-4755	高階西	44-6752
中央	24-3999	寺尾	46-0740
仙波	22-4877	福原	46-0036
武蔵野	42-6132	大東東	44-9783
新宿	42-6129	大東西	46-8780
大塚	45-2552	霞ヶ関	32-1328
泉	45-7232	霞ヶ関南	32-7070
月越	24-6656	霞ヶ関北	32-5253
今成	25-3747	霞ヶ関東	32-7959
芳野	24-7976	霞ヶ関西	32-5508
古谷	35-4725	川越西	32-5601
古谷東	35-4778	名細	32-4519
南古谷	35-1863	上戸	32-4518
牛子	46-0741	広谷	33-4790
高階	44-6753	山田	22-4151
高階南	44-4667		

●高階南・霞ヶ関北学童保育室は市立公園の中にあり、その他の学童保育室は同じ名称の小学校内にあります。

## 平成8年度学童保育室入室案内

定員：各保育室とも四十人  
保育時間：学校放課時(午後五時～三十分(授業のない日は午前八時三十分から))  
\*日曜日・祝日・十二月二十九日～一月三日を除きます。  
保育料：一人一月三千円(生活保護世帯と平成七年度の市民税非課税世帯は免除)  
手続き：平成八年一月八日(月)～三十一日(水)に、入室申請書・両親の勤務証明書・児童票(正・副)を教育財務課が各保育室に提出  
\*必要書類は、同課と各保育室に備えてあります。  
問い合わせ：教育財務課学童保育係  
係内線20050

## 心身障害者扶養共済制度の改定

心身障害者扶養共済制度の掛け金と減免制度が、平成八年一月一日から下記のとおり変わります。現在、減免を受けている方は自動的に新しい掛け金で減免されま

す。新たに減免を希望する方は、障害福祉課で手続きをしてください。  
問い合わせ：障害福祉課障害福祉係  
係内線20050

## 改定後の掛け金(月額)

加入時の年齢	すでに加入している方			平成8年以降1月以降加入する方
	平成8年1月から	平成9年4月から	平成10年4月から	
34歳以下	2,100円	2,800円	3,500円	3,500円
35歳～39歳	2,800円	3,700円	4,500円	4,500円
40歳～44歳	3,800円	4,900円	6,000円	6,000円
45歳～49歳	4,800円	6,000円	7,400円	7,400円
50歳～54歳	5,700円	7,300円	8,900円	8,900円
55歳～59歳	7,200円	9,000円	10,800円	10,800円
60歳～64歳	9,000円	11,200円	13,300円	13,300円

## 改定後の掛け金減免割合

対象	減免割合
生活保護を受給している方	免除
2人以上加入している方	免除
市民税が非課税の方	8割減免
市民税が均等割のみ課税されている方	5割減免
所得税が非課税の方	3割減免
災害等で生計維持が困難な方	7割以内

## 同和教育シリーズ

### 人間の

### 誇りうる時

### 差別とは

このシリーズは、平成六年二月、市が長野県同和教育推進協議会顧問中山英一さんを招いて行った同和教育講演会の要旨を生徒学習課でまとめたものです。

### 差別とは仲間外しすること

第二に差別とは、人を仲間外しすることです。仲間外しにされたことを差別されたということです。仲間外しを別のことばで申しますと人を軽視する、無視する、排除する、敬遠する、忌避する、隔離する、このように申し上げてよろしいかと思えます。換言すると、それは人間の平等を侵害することです。仲間外しというのは人を対等に扱わない、すなわち平等を侵害する行為です。だから許すことができないのです。

最近では栄養がよくなったたり、医療なども進歩したり、その他環境がたいへんよくなってきていますから、人間が長生きをするにふさわしい環境になりつつあります。もちろん、一面では、

またそれが崩れつつもありません。私の子どものころは「人生五十年」と言ったのです。今は「人生八十年」と言われています。わずかな間に、ところが、人間ただ長生きさえすればいいというものではないのです。そのころを考えるとほしいのです。何年生きたかということも大事なことです。けれども、それと同じくらいに実はもっと大事なことがあるのです。それは、どう生きたかということです。

今、お年寄りの方がみんな満足感を充足しているかというところではありません。世間の人には長生きしたからいいと思うかもしれませんが、その当事者にしてみれば、必ずしも幸福を感じているわけではないのです。中には、「このくらいなら早くいきたい」と言う人だっているのです。「早くいきたい」といって、どこへ行きたいかわかりですか。ハワイへ行きたいわけではないのですよ。問題は、本当に日々充実した人間らしい幸せを実感できるような生活になっているかどうかです。

実は、さきほど親が子どもを能力で差別する例を申しました。逆の場合もあるのです。今度は子どもが親を差別するという場合があります。

# 教育資金

# ご利用ください

問い合わせ…国民金融公庫川越支店☎46-3211

■年金教育資金貸付  
厚生年金保険または国民年金に10年以上加入している方が対象です。

融資額…学生・生徒1人につき厚生年金保険加入者は100万円以内、国民年金加入者は50万円以内

利率…年3.25パーセント(平成7年11月10日現在)

※返済期間・返済方法は、国民金融公庫の「教育貸付」と同様です。

問い合わせ…(社)埼玉県年金福祉協会☎048-643-3372

## 母子家庭のお子さんに

### 修学資金と就学支度資金

母子家庭のお子さんを対象に、修学資金(授業料の一部)と就学支度資金(入学準備金)を無利子でお貸しします。

なお、原則として、他の貸付制度と重複して申し込みはできません。また、小中学校の就学支度資金は、所得税非課税世帯に限ります。

区分	貸付限度額		
修学資金	高校	公立	月額 14,000円
		私立	月額 26,000円
	大学	公立	月額 38,000円
		私立	月額 47,000円
	専修学校	高等	月額 26,000円
		専門	月額 46,000円
就学支度資金	小学校	公立	38,300円
		私立	44,600円
	中学校	公立	70,000円
		私立	220,000円
	高校	公立	370,000円
		私立	370,000円

償還期間…修学資金=貸付期間の2~3倍  
▶就学支度資金=5年以内

据え置き期間…卒業後6か月  
利子…無利子

提出書類…①貸付申請書②戸籍謄本③所得証明書④合格通知書または受験校別表(合格決定前に申請する方)⑤借用書⑥印鑑証明書(⑤⑥は、貸し付け決定後に提出)

※①の用紙は、福祉課にあります。

申し込み…修学資金は随時、就学支度資金は来月3月29日(金)まで福祉課児童福祉係

問い合わせ…福祉課児童福祉係☎内線2519

返還方法…割賦(月賦・半年賦・年賦から選択)による20年以内の均等払い

返還時期…中学校卒業後1年間据え置いてから返還(猶予があります)

申し込み…随時

問い合わせ…自動車事故対策センター埼玉支所☎048-824-1945

### ■交通遺児育英資金

在学学生と進学予定者では、申込時期等が異なります。詳しくは、お尋ねください。

#### 資格・条件

(1)高校奨学生…高等学校・高等専門学校に在学する生徒

(2)大学奨学生…大学(短大を含む)に在学する優秀な学生

(3)大学院奨学生…(2)から引き続き大学院の課程に進学し、学業・人物等が優秀な方

(4)専修学校奨学生および各種学校奨学生…高校卒業を入学資格とする修業年限2年以上の専門課程に進学している方

#### 貸付金額

奨学金…高等学校・高等専門学校・大学など(国公立・私立を含む)=毎月35,000円~60,000円▶専修学校・各種学校=毎月50,000円▶大学院=毎月100,000円

入学一時金…高等学校・高等専門学校=300,000円▶大学・短大=400,000円

利子…無利子

返還…奨学金の貸与が終了後、6か月を経てから20年以内で月賦・半年賦・年賦などの割賦償還(猶予・免除があります)

問い合わせ…(財)交通遺児育英会☎03-3581-2271

## 国の教育ローン

高校、短大、大学、専修学校、各種学校等に入学、在学する方の保護者に、教育資金を低利で融資する制度で、国民金融公庫の「教育貸付」と年金福祉事業団の「年金教育資金貸付」があります。

申し込みは、いつでもできます。

### ■教育貸付

融資額…学生・生徒1人につき150万円以内  
利率…年3.25パーセント(平成7年11月10日現在)

返済期間…8年以内

返済方法…毎月元利均等またはボーナス月増額返済

※返済額を途中で増額するステップ返済もできます。

## 市の育英資金

### 学資金と入学準備金

高校、短大、大学、専修学校などに在学中の方または来月4月から進学する方で、経済的な理由で就学資金などの支出が困難な方に、無利子で資金をお貸しします。

区分	貸付限度額	
	学資金	高等学校 専修学校 高等専門学校
入学準備金	大学(短期大学含む)	月額18,000円
	高等学校 専修学校 高等専門学校	国公立 120,000円 私立 240,000円
	大学(短期大学含む)	240,000円

対象(次の要件を満たす方)…①市内に引き続き6か月以上在住している②経済的理由で就学資金や入学準備金の支出が困難である③学業成績が良好である

償還期間…貸付期間の2倍

据え置き期間…卒業後6か月

利子…無利子

提出書類…①借入申請書②学校長の推薦書③成績証明書④家庭状況調査書⑤健康診断書⑥住民票(家族全員のもの)⑦合格通知書の写し⑧保護者の平成7年分の源泉徴収票または確定申告控の写し

※①②④は教育総務課に用意してあります。

申し込み…来月2月1日(木)から3月8日(金)までに教育総務課

問い合わせ…教育総務課総務係☎内線2822

## 交通事故に負けないで

### 交通遺児等育成資金と交通遺児育英資金

交通事故が原因で死亡した方や重い後遺症が残った方の子どものうち、経済的な理由で修学が困難な方に、学資を無利子でお貸しします。

### ■交通遺児等育成資金

貸付対象…0歳から中学校卒業までの子ども本人

貸付申込者…その子どもを扶養している保護者

貸付金額…はじめに一時金151,000円▶貸付期間中毎月19,000円▶小・中学校に入学した際の支度金43,000円

利子…無利子

貸付期間…貸し付けが決定した月から中学校卒業の月まで

## 遺児手当の手続きを忘れずに

市では、両親が共におられない児童の健やかな成長を願い、遺児を養育している方に対し「遺児手当」を支給しています。該当する方は、忘れずに手続きをしてください。

て親の扶養を受けていない義務教育終了前の児童と同居し、養育している保護者で、市内に住民登録または外国人登録をしている方  
支給額…遺児一人につき月額八千五百円  
手続き…印鑑、預金通帳を持って福祉課  
問い合わせ…福祉課児童福祉係☎内線2520

## 国保税の納付をお忘れなく

### 国保税は大切な財源です

国民健康保険税(国保税)は、市から医療機関に支払う費用(医療費)を賄うために国民健康保険(国保)に加入する方々に納めていただいています。国保税の収入は、安定的な医療費の支出を行っていきうえで大切な財源です。すでに第四期(十一月末納期)までの納期限が過ぎています。まだ納めていない方は、早急に納付をお願いします。

願います。

なお、昼間は納めに行けない方のために、保険課、収納課、出張所の収納窓口を午後七時まで延長する夜間収納を実施します。詳しくは、保険課にお尋ねください。

度申し込むと、毎年納期限ごとに自動的に引き落としになり、納め忘れがありません。  
重複加入していませんか  
国保に加入していた方が会社の健康保険に加入した場合、国保をやめる手続きをしてください。重複加入していないか、お手元の保険証をもう一度ご確認ください。

忙しくてなかなか納めに行けない方には、口座振り替えが便利です。手続きは、市内の金融機関(郵便局を除く)で簡単にできます。一

問い合わせ…保険課保険収納係☎内線2467

## 戸籍謄本等の交付手数料が変わります

申請内容	手数料額(改定後)
戸籍の謄抄本	一通 四五〇円
除籍の謄抄本	一通 七五〇円
戸籍に記載した事項に関する証明	証明事項一件 二五〇円
除籍に記載した事項に関する証明	証明事項一件 四五〇円
届出・申請の受理または届書その他の書類の記載事項の証明書	一通 二五〇円
上質紙を用いた受理証明書(婚姻・離婚・養子縁組・養子離縁または認知の届出)	一通 一、〇〇〇円
届書その他の書類の閲覧	書類一件 二五〇円

平成八年一月一日から戸籍手数料の一部が改正されます。これにより、戸籍謄本等の交付手数料が変更になります。  
変更後の手数料は、上記のとおりです。  
問い合わせ…市民課窓口係☎内線2424

## 消費生活レポート 24

### 悪徳訪問販売 高階地区がねらわれています

最近、高階地区に電話機の悪質な訪問販売が、横行しています。「大手電話会社から派遣された」と、だれもが聞き違えるような会社名を名のり「黒電話は、使えなくなる」「ダイヤル式は、使えなくなる」など巧みな話術で、高額で多機能な電話機の購入を勧めます。また、NTTの領収書を持って「こせ」現在のままでは、一生電話機の使料を払い続けなければならぬ「など、買い取りの電話機であるにもかかわらず、実際とは違うことを言い、不安にさせて契約を急がせます。ねらわれる家庭は、

も訪問販売業者から消火器を購入していただきました。五年間保証すると言いつつ、毎年点検に来て薬品を詰め替え、高額な料金を請求。そこで、なぜ家がわかったのか疑問に思ったそうです。被害者の玄関には「○○消火器」と書いたシールがしっかりとはり付いていました。これをはがしてきれいにしたところ、翌年は「玄関先まで来たが、声は掛けられなかった」と経験を話してくれました。

この電話機販売業者も家人に無断で、玄関先に横長のシールをはっていききました。被害にあわないためには、業者のセールストークに惑わされず、商品が本当に必要かどうか判断することが大切です。あなたもねらわれています。まず、玄関先の点検を!

生活情報センターでは、商品や契約などに関する相談を受け付けています。  
生活情報センター☎26-7476  
相談日時：毎週月・水・木・金曜日、午前十時三十分~午後四時三十分

# 年末年始の事業案内

## 施設の案内(休みます)

- 市役所 本庁舎、各出張所・連絡所、証明センター 12/29~1/3  
※出生届、死亡届、婚姻届等の受け付けと火葬・葬祭関係用具使用の申し込みは、本庁舎地下1階当直室で受け付けます。
- 市立診療所 (☎24-2648) 12/29~1/3
- 保健センター (☎24-8611) 12/29~1/3
- 総合福祉センターオアシス (☎28-0200) 12/28~1/4
- 生活情報センター (☎26-7066) 12/29~1/3  
※相談業務は12/28~1/7まで休み。
- 市立図書館 (☎22-0559) 12/28~1/4
- 市立博物館 (☎22-5399) 12/28~1/4
- 蔵造り資料館 (☎25-4287) 12/28~1/4
- 本丸御殿 (☎24-6015) 12/28~1/4
- 各公民館 ※2月分の利用予約は1/5から受け付けます。 12/29~1/3
- 市民会館・やまぶき会館(☎22-4678)、西文化会館(☎33-6711)、南文化会館(☎48-4115) 12/29~1/3  
※6月分の利用予約は1/5(午前9時~午後3時)から受け付けます。
- 川越運動公園総合体育館 (☎24-8765)、陸上競技場 (☎24-8881) 12/28~1/4  
※2月分の利用予約は1/5(午前9時~午後8時)から受け付けます。
- 市民体育館 (☎23-0103)、武道館 (☎24-7220) 12/29~1/3
- 勤労青少年ホーム (☎22-5241) 12/27~1/7
- 児童センター (☎25-7288) ※12/28は、午前のみ開館。 12/29~1/3
- サンライフ川越・芳野台体育館 (☎25-5445) 12/28~1/3
- 公園管理事務所 (☎22-1301) 12/28~1/4  
※2月分の利用予約は1/5から受け付けます。
- 農業ふれあいセンター (☎26-6551) 12/29~1/3
- 東後楽会館 (☎24-3366)・西後楽会館 (☎32-6177) 12/29~1/3
- 斎場 (☎42-2739) 12/31~1/3
- 市営幸町駐車場・市営連雀町駐車場 1/1・2
- 川越駅東口公共地下駐車場 1/1

## 年末年始の診療機関

- 川越市休日急患診療所(内・小)  
小山波町2-45-5 ☎23-0601  
受付時間=午前9時~11時  
午後1時~3時  
午後8時~10時30分
- 川越市予防歯科センター [急患のみ]  
三久保町18-5 ☎24-3891  
受付時間=午前9時~11時30分
- 年末年始の当番医  
12・29(金) 三井病院(内・外・整外)  
連雀町19-3 ☎22-5321  
12・30(土) 武蔵野総合病院(内・小・外・泌・整外・脳外・皮・耳)  
大袋新田977-9 ☎44-6340  
12・31(日) 行定病院(内・眼)  
駒田本町4-13 ☎42-0382  
1・1(祝) 赤心堂病院(産・婦・外)  
駒田本町25-19 ☎42-1181  
1・2(祝) 広瀬病院(外)  
中原町1-12-1 ☎22-0533  
1・3(祝) 池袋病院(内・小・呼・消・外・整外・脳外・小外・皮・泌・肛・理・放)  
笠幡3724-6 ☎31-1552



## ごみ収集

●燃えるごみ  
各地区の収集日程は下表のとおりです。

月曜日・木曜日コース	12月25日(月)・12月28日(木)・1月4日(木)
火曜日・金曜日コース	12月26日(火)・12月29日(金)・1月5日(金)

※例年、各コースの年末最後の収集日は多量のごみが排出され、計画的な収集作業が困難となっています。できるだけ前後に分散して出してください。

●燃えないごみ  
「びん、かん・ペットボトル」「不燃ごみ」の収集は「平成7年度収集日程表」のとおりです。  
問い合わせ…環境業務課管理係☎内線2631  
清掃事業所☎23-0912

●多量ごみ  
一度に出る多量のごみ(一時多量ごみ)は、ごみ集積所に出せません。直接、清掃センターに運ぶか、市の許可業者に運搬を依頼してください。

受付場所	区分	受付時間	休 み
東清掃センター	可燃のみ	午前8時40分	土・日曜日、
リサイクルセンター	不燃のみ	~11時50分	祝日、休日
西清掃センター	可燃・不燃	午後1時~3時	12/29~1/3

\*年末年始は込み合いますので、持ち込む場合は早めにお願ひします。  
\*新聞、雑誌、ダンボール等の資源ごみは搬入できません。資源回収業者に処理を依頼してください。  
問い合わせ…東清掃センター☎23-2645  
リサイクルセンター☎23-8200  
西清掃センター☎32-8744

●粗大ごみのリクエスト収集(電話予約)  
一般家庭の冷蔵庫やタンスなど粗大ごみの電話予約は、年末は12月28日(木)まで、年始は1月4日(木)から受け付けます。  
※毎週金曜日に開催のリサイクル家具展示即売は、12月29日(金)も通常どおり実施します。  
問い合わせ…リサイクルセンター☎23-8200

## し尿の収集

市の直営区域は下記へ、それ以外の区域は許可業者へ直接連絡してください。  
問い合わせ…環境衛生センター☎24-9191

## 技能労務職員を募集

市では、昭和三十六年四月二日から同五十一年四月一日までに生まれた方を対象に、左記のとおり技能労務職員を募集します。

〔職種・募集人員・資格〕  
技術員(三人)：給食センターのボイラー操作等の業務・一級以上のボイラー技士免許を持つ方  
自動車運転手(一人)：庁用自動車の運転業務・大型自動車運転免許を持つ方  
清掃員(三人)：ごみの収集等の業務

業務・普通自動車運転免許を持つ方  
工務員(二人)：道路等の補修および整備等の業務・普通自動車運転免許を持つ方  
業務員(一人)：市庁舎の当直業務・男性の方  
用務員(七人)：小・中学校および保育園の用務等の業務  
\*各採用予定人員は、欠員状況等により変更になる場合があります。  
〔受験申し込み〕

十二月十三日(水)から十五日(金)、午前九時から午後四時まで職員課で受け付けます。  
〔試験日・会場〕  
平成八年一月十六日(火)、市役所会議室  
〔募集案内・申込書の配付〕  
職員課 各出張所、南連絡所、本川越駅証明センターで配付中。  
問い合わせ…職員課人事係☎内線20001

## 防ごう水質異常事故

これから年末にかけて慌ただしい季節になります。会社や家庭の大掃除などから出る汚水や廃油は、河川や水路等に流さずに適切な処理をしてください。不用意に流すと、河川が汚れたり、魚が死んだりすることがあります。くれぐれも注意してください。

## 川越市の面積が変わりました

一〇九・一八平方キロメートル↓一〇九・一六平方キロメートル

この変更は、国土地理院の地図上の境界修正によるものです。  
問い合わせ…総務課総務係☎内線20001

また、河川の異常に気づいたら環境保全課へ連絡してください。  
問い合わせ…環境保全課水質対策係☎内線20013

この変更は、国土地理院の地図上の境界修正によるものです。  
問い合わせ…総務課総務係☎内線20001

## 防災シリーズ

### 災害から身を守るために⑨

総務課防災係☎内線20017

## 防災行政無線について

川越市内には毎夕「夕やけこやけ」の電子チャイム音が流れます。これは、川越市が災害に備えて設置した防災行政無線のスピーカーから流れているもので、無線局の点検と子どもたちへ日没時間を目安に帰宅を促すため、放送しているものです。  
災害時には、迅速な情報収集や確実な情報伝達が必要となります。このため市は、昭和五十八年から平成四年にかけて防災行政無線の整備をしました。防災行政無線には、移動系と固定系の二種類があります。  
車載携帯兼用の移動無線局は三十七局あり、市の庁用車に設置してあります。災害時には、現地に出勤した職員が集めた情報を基地局(市庁舎四階)へ送ったり、基地局から各職員に指示・命令を出したりします。  
基地局は、移動局等から集まった情報を整理し、固定無線局を通じて市民の皆さんに送ります。固定無線局は、市内二百八十四か所に平成元年から四年間をかけて整備しました。この無線局は小・中学校や公園等に支柱を建て、その上部にスピーカーを二〜四個取り付け、アンテナや災害用充電電池をセットにしたものです。  
固定局は、四月から八月までは「野ばら」、九月から翌年三月までは「夕やけこやけ」といった音楽放送のほかに、緊急放送(地震警戒宣言発令時の伝達と避難勧告、光化学スモッグ注意報と警報の周知、人命に関する緊急事態発生告知等)や一般放送(火災予防や交通安全運動の広報、選挙啓発等)をします。通常、放送は中音響で行っています。災害時や、緊急に市民の皆さんにお知らせしなければならないような場合には最大音響で放送しますので、ご理解と協力をお願いします。



指示・命令を出したりします。  
基地局は、移動局等から集まった情報を整理し、固定無線局を通じて市民の皆さんに送ります。固定無線局は、市内二百八十四か所に平成元年から四年間をかけて整備しました。この無線局は小・中学校や公園等に支柱を建て、その上部にスピーカーを二〜四個取り付け、アンテナや災害用充電電池をセットにしたものです。

## 彩の国 年末年始の交通事故防止運動

年末年始は、飲酒の機会が多く、また交通量の増加や慌ただしさなどから交通事故が発生しやすくなります。正しい交通ルールとマナー

1、飲酒運転追放  
2、シートベルトの正しい着用の徹底  
3、歩行者・自転車利用者の交通事故防止





ドイツ・オフエンバッハ市

### グーテンターク、カ・ワ・ゴ・エ

十月九日(月)から二十三日(月)まで川越市の姉妹都市ドイツ・オフエンバッハ市から青少年団の十六人が川越市を訪れました。この青少年を受け入れる事業は姉妹都市交流委員会の企画。ドイツの青少年たちには、ホームステイを通して日本の文化を学んでもらい、そして市民の皆さんには異文化を理解してもらうのが目的で実施しました。

#### ■日本文化って何?

「早く日本を見てみたい」と意欲的な青少年たちが、舟橋市長を表敬訪問したときのことです。私たちが市長や助役に、おじぎをする姿を見て不思議に思ったそうです。日本式のあいさつであることを説明すると、首



舟橋市長を表敬訪問

をかき上げていました。しかし、彼らの理解は速く、次の日から頭を下げてあいさつをする人もいました。

今回のプログラムのメインは、日本の食文化や伝統などを知ってもらうこと。市民の方に、うどんや天ぷらの作り方、茶道・華道・書道、それに空手の指導をお願いしました。うどんは、粉を練ることからゆであげるまでを実習。出来上がって、早速試食すると「おいしい!」と感激していました。茶道・華道では、慣れない正座をして一生懸命に作法の勉強。これには参ったとばかりに顔をゆがめていました。思い切り手を振り、足を上げて汗をいっぱいかきながら空手への挑戦。書道も真剣をまなざしで筆を握っていました。

#### ■思い出さばい

さまざまな場所で、いろいろなことを体験した彼らは、再び日本へ来たいということばを残して帰途に着きました。ホストファミリーや川越市民との交流は、互いによい思い出となり、今後さらなる親交を深めていくでしょう。



名前を漢字で書けるかな



これが私流の生け花です



うどん屋さんになるわ

## 暮らしのごみ講座

第9限

環境業務課管理係内線26331

### こんなにごみが減りました！市民協力の成果

#### 過去初めてごみが減量

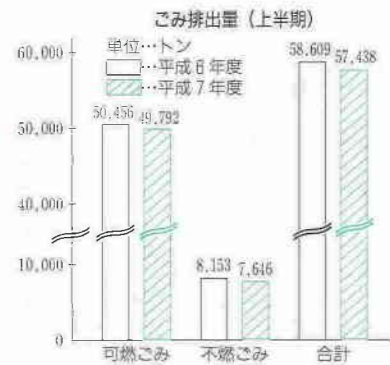
川越市の昨年度上半期(四月、九月)のごみの総排出量は、五万八千六百トンとなっています。これに対して今年度は五万七千四百トンとなっており、千二百トン(約二パーセント)のごみ減りました。

ごみ収集車(積載量二トン)に換算すると、実に六百台分のごみが減ったことに相当。人口が約一・三パーセント増加していることを加味すると、市民一人当たり三・三パーセントの減りとなっています。

#### ■リサイクル推進の効果

ペットボトルは、今まで可燃ごみとして焼却していましたが、今年の四月から再資源化を目的として分別を開始。九月までの上半期に六十トン(本数で百万本)が回収されました。

また、新聞などの紙ごみ収集が、平成四年度のモデル地区からスタート。収集区域が年々拡大され、現在では市内の約八割の世帯で実施され、上半期で千トン回収されています。



#### ■ごみが減ると

このほか市では、アルミ類、鉄類、カレット(ガラスくず)、生きびん(一升びん、ビールびん)などを再生資源として三千三百トン回収。三千万円の売却益は、市の歳入として、よりよい行政サービスの向上に生かされています。

ごみは最終的に自然界へ還元することで終わります。ごみが減ったことで埋め立て量についても、三百トン(約三・二パーセント)の減少になりました。市民の皆さんのごみの分別で上半期のごみは減りました。今後ともごみの減量・資源化にご理解と協力をお願いします。

12月9日～15日は「身体障害者福祉週間」。障害者福祉に対する理解と関心を高めましょう。

### シルバーガイド

## 小江戸川越を案内して十年

江戸文化の風情を今に残す城下町川越。店先に並ぶアメや駄菓子懐かしみ、鐘の音に耳を傾けながら散策する人々に「小江戸」は、にぎわいをみせています。川越を訪れる観光客は年間およそ三百五十万人。「川越を楽しんでもらおう」と、赤いブレザー姿で観光案内をするシルバーガイド。今年で十年目を迎えました。

「来てよかったです、気持ちよく帰っていただきたい」と、小江戸川越を案内するシルバーガイドの皆さん。健康で働く意欲のある六十歳以上の方が入会する(社)川越市シルバー人材センターに、昭和六十一年五月、観光案内班が誕生しました。今年で十年目を迎え、十五人でスタートしたシルバーガイドは、現在二十九人。初年度は四十組だった依頼も、案内した方々の口コミで年々増え、年間五百組を超えるほどになっています。

シンボルとも言える赤いブレザーは、平成元年からのユニホーム。当初は自宅から着ていくには抵抗があり、現地で着替えていたそうです。「今では赤いブレザーが市民の方にも定着したようで、気軽に声を掛けてくれます」と、班長の田中義之さん(75歳・仙波町二)。

ひとりひとりが個性を生かした案内をするシルバーガイド。年齢や団体の種類などにあわせ、ユーモアを盛り込んだ説明は、ほかの観光客も聞き入るほどです。



「川越を楽しんでもらえるように、時の鐘は鳴る時間、お土産は一日持ち歩かないで済むように時間配分やコースに気をつけます」と、古橋

寛さん(77歳・砂新田)

一。事前に詳しく調べてくる歴史研究会の団体などもあり、日ごろから勉強が欠かせないというガイドの仕事。今では川越のことは人にはひけを取らない自信を持っています。観光地を視察し研究するなど、満足を大満足に変えるための研修を怠りません。また、一月の七福神めぐり、春・夏の小江戸川越を歩く会などの催しも実施。最近では、シルバーガイドの視察を兼ねて全国各地の団体から観光案内の依頼を受けることもよくあるそうです。



最年長の谷島春吉さん(83歳・新宿町二)は、「ガイドした方から手紙や写真などが届きます。これが一番の励み。ガイドが健康の秘けつ、いつまでも続けていきま」と、たくさんの手紙を見せてくれました。「帰り際に『おもしろかった、またいつか来たい』と案内した方々の喜ぶ姿に、ガイドをしてよかったですと実感します。第二の人生を楽しんでいる私たちに、シルバーガイドになる前に何をしていたか、過去のことには関係ありません。生まれ変わったつもりでガイドを務めています」と田中さん。きょうも赤いブレザーが元気に川越の魅力を紹介しています。

# 車窓から見る川越

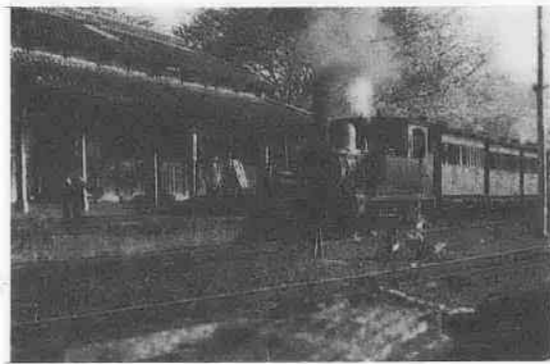
## 川越の鉄道百年

今年、川越に初めて鉄道が開通してから百年目。以来、時代とともに「川越の鉄道」は、変遷を遂げながら地域の発展に貢献し、なくてはならない大切なものになっています。

### 川越で初めての鉄道

明治二十八年（一八九五）に川越初の鉄道である川越鉄道（現在の西武鉄道）の川越―国分寺間が開通しました。県内では、すでに高崎線、東北線が開通し、沿線のまちが発展を遂げている時期であり、川越は、将来の重要な交通手段になる鉄道の導入において遅れを余儀なくされました。

その背景には、幕藩時代から江戸への物資の供給により、川越を繁栄に導いた新河岸川舟運がありました。流通の大動脈として機能していた舟運は、川越地域のほか、多摩・甲信地域に及ぶ生産物を川越に集め、浅草まで運ぶ



大正13年（1924）の西武鉄道「川越」駅

### 鉄道敷設あれこれ

初めて川越の開通の翌年には川越―成田（千葉県）、川越―佐倉（同）、川越―船橋（同）など東西を結ぶさまざまな路線が検討されました。それらは、いずれも実現しませんでした。明治三十五年（一九〇二）、川越馬車鉄道会社が設立され、川越―大宮間を鉄道馬車が走り始めました。同社は翌年、川越電気鉄道株式会社と名称を変え、明治三十九年（一九〇六）から昭和十五年まで電車を運行し、「チンチン電車」の愛称で親しまれました。大正三年（一九一四）になると東上線の池袋―田面沢間が開通。秩父地方と東京を最短距離で結ぶ線として敷設されたこの路線によって、川越地方の産物は直接東京へ運ばれることになり（西武鉄道の川越―高田馬場直通は昭和二年）、以来、東上線は、川越において最も多くの人々が利用する重要な交通手段になっています。

### 十年間に起きたこと

最近十年間には鉄道、駅ともに大きな変化が現れています。

昭和六十年に川越線の電化が実現。新たに開通した国鉄埼京線が乗り入れ、川越から「大宮」「池袋」を経由して「新宿」までの直通電車が走るようになりました。昭和六十二年に東武東上線と営団地下鉄有楽町線とが相互乗り入れを行い、川越から有楽町、銀座方面まで直通で行けることになりました。現在は、「新木場」まで延び、J R京葉線に接続しています。平成五年、西武新宿線に特急「小江戸」が登場し、「本川越」と「西武新宿」の間は四十分余りに短縮。時間が短くなることは、距離が縮まることと同じ

### 駅(STATION)

駅をきれいに・1  
鉄道が便利になれば、利用者が増えます。このため、駅周辺では、放置自転車、利用モラルが問われることもしばしばあります。

「アトレ」完成時に川越駅長だった野尻孝さんが「駅はよくなったのですが、落書きがひどくて困っています。駅利用には、マナーを守ってもらいたい」と話していました。愛するものをいたわるように印象的な話し方でした。鉄道にかかわる方には、利用する方と違った思いがあるのかもしれない。駅が汚れるのは、私たちにあって生活の場が汚れる状況と同じはず。公共の場所だからこそ守らなければならぬことがあります。皆さんが、駅長の立場でしたらどのように考えますか。

駅をきれいに・2

からの地位が低下すると考えた川越は、新しい流通手段の開通に消極的だったようです。しかし、すう勢は、鉄道に移行する状況にあり、旅客・貨物の流れは、大きく変わろうとしていました。

通手段になっています。

大宮から川越を経由して高麗川に達する国鉄（現在のJ R）川越線の建設は、川越から国鉄（同）八高線に至るコースが決まらず、予定よりも遅れて昭和十五年に全線が開通。敷設にあたっては、新たに設けられる川越線の駅をどこに造るかという重要な問題も生じていました。

これには、西武線「川越」（現在の「本川越」と東上線「川越西町」（現在の「川越市」の三駅があり、地元では、川越線に新たな駅ができて四駅になるよりもすべてをまとめて一つの駅になることを望んでいました。しかし、要望が実現の方向で進んでいくところ、一部の反対運動によって白紙に戻り、川越線の「川越」は「川越西町」と同じ位置に設けられ、現在に至っています。



駅前ロータリー建設中の「アトレ」駅

うがない限り、空間が広がれば、それだけ放置が増えることになってしまい、効果がありません。駅は人を迎え、人を送る場所。その雰囲気によってまちの印象が決まることもあります。利用者ひとりひとりが「駅」を大切にしているまちは、きっといいまちです。

### 線路は続く

たくさんの人を乗せて走る電車、はるかなまちまで続く線路。交通の利便性は、まちの発展にとって不可欠な要素です。特に首都圏に位置し、ベッドタウンであり、観光都市でもある川越市にとって、鉄道は私たちの生活の一部として役立つとともに経済効果を高めています。

池袋から三十分、新宿から四十分と

川越市内各駅の乗者数（平成4年度）・埼玉県統計年鑑

西武新宿線	本川越	川越	越塚	9,057,762	人
東武東上線	本南	新川	川	2,784,707	人
J R川越線	本南	新川	川	5,217,512	人
	本南	新川	川	23,011,696	人
	本南	新川	川	6,895,982	人
	本南	新川	川	6,717,721	人
	本南	新川	川	2,859,488	人
	本南	新川	川	12,525,711	人
	本南	新川	川	268,852	人
	本南	新川	川	697,040	人
	本南	新川	川	1,260,425	人

### 駅前を広くするには

平成七年十一月の平日午前十一時ごろに市交通安全課が行った調査によると、霞ヶ関駅周辺にある自転車駐車場の収容量四千五百二十五台のうち、使用されているのはおよそ七八パーセントにあたる三千五百三十四台。まだ、千台近い空きがあることになりました。それにもかかわらず歩道、路上には七十四台の放置自転車があふれていました。

### 川越線複線化等をJR東日本に要望

十一月一日、川越線の沿線四市で構成するJ R川越線整備促進協議会（会長 舟橋功一川越市長）では大宮市、川越市、日高市、飯能市の市長がそろって

東日本旅客鉄道株式会社（東京都千代田区・以下「JR東日本」）を訪れ、川越線の複線化等の整備促進について要望を行いました。舟橋市長は、平成七年度末に予定されている埼京線の恵比寿延伸や八高南線の電化などにより、埼玉県東西交通の重要な線区として複線化等の整備促進がいっそう期待されていることを説明。①川越線日進以西の複線化②川越線川越以西の完全四両化③川越線・八高南線を利用した八王子・新宿・東京方面への直通運転④新駅の設置（大宮―日進間、日進―指扇間、高麗川―東飯能間）等を申し入れました。

これに対し、J R東日本投資計画部長からは「川越線は重要な線区として認識しています。今後は財政負担等について沿線市、県、鉄道事業者の三者が一体となって川越線複線化等の整備を進めていかなければならないと考えています」との意向が示されました。



要望書を手渡す舟橋市長

# 先人のあゆみ 18

喜多院再興の祖  
天海 (一五三六〜一六四三)

徳川家康の厚い信任を得て、側近として重く用いられ、二代将軍秀忠と三代将軍家光に仕えた天海。比叡山や三井寺などで修行を重ね、後に関東天台宗本山となる喜多院の住職に就任。東照権現信仰の高揚に務め、天台宗の教学と寺院の振興に大きな功績を残しました。

● 天海は、天文五年(一五三六)陸奥国大沼郡高田郷(現在の福島県会津高田町)に生まれました。十一歳のとき、黒川稻荷堂(現在の福島県会津若松市)別当の弁誓舜幸のもとで僧となり、随風と称しました。十四歳で遊学。比叡山、三井寺や興福寺で修学し、永禄三年(一五六〇)からは足利学校に学びました。元亀二年(一五七二)、甲斐の武田信玄に招かれ、天台教学の講師を勤めました。たいへんな勉強家で博学の人物であったことが想像できます。



● 天正元年(一五七三)、華名盛氏の求めによって、十五年間にわたり会津の黒川稻荷堂の別当に就任しました。同十八年(一五九〇)、川越の星野山無量寿寺(北院、後の喜多院)の豪海僧正に師事し、天海と改名。慶長四年(一五九九)、喜多院の第二十七世住職となると寺は大いに栄えました。

● 慶長十二年(一六〇七)、比叡山の論争を收拾するため、徳川家康より比叡山東塔南光坊への在住を命じられました。同十六年(一六一一)、僧正に就任。後陽成上皇から毘沙門堂門室の号を与えられました。同十七年(一六一二)、家康は星野山無量寿寺を喜多院と改め、関東天台宗の本山と定めて院主に天海を招聘。喜多院には多くの堂塔が建立されました。元和二年(一六一六)四月十七日、家康が死去。東照大権現の勅額が家康に与えられました。神として祭り上げるにあたって、神仏習合を唱える天海と、唯一神道を説く金地院崇伝との間で意見が対立。しかし、天海の主張が崇伝を抑えて、葬儀は山王一実神道によって執行されました。同年、大僧正に就任。家康の遺命のとおりに日光山に登り、東照宮の造営に取りかかりました。

# ゆきゆきシルバ

## キャンバスに思いを込めて

「私の絵の前で立ち止まって見入る方の姿が、私の喜びなのです」と言う三上豊次さん(67歳・古谷上)。先月、アトレ六階の武州ガス・ビーポケットギャラリーで油絵の第四回個展を開催しました。展示作品は伊佐沼、日高市の巾着田や群馬県吾妻溪流の紅葉など風景画二十八点。「四季折々の出会いに感動し、キャンバスに表現するのが何よりも楽しい」と言います。



各地で開かれた美術展にも足を運び、独学で腕を磨いてきました。「自己流から、よくここまで上達したと思います」と笑います。

● 絵を始めたのは、もう一つの趣味の作詞がきっかけ。還暦祝いに伊佐沼を題材にした詞を作り、色紙に絵を添えました。以来、風景画の世界にのめり込んでいます。

● 初めは、十二色のペンを使って蔵造りの町並みや本丸御殿など、川越の風景を写生しました。昔の名残のある所を絵に残しておきたいと思ったそうです。平成三年には水彩画を始め、同五年から油絵に転向。気に入るまで幾重にも色を加えることに、油絵のおもしろみを感じています。

● 昨年八月、第三十二回県展にみごと入選。大きき六十号の大作「山村の雪」(写真)は、富士山のすそ野にある農村を約四か月かけて描いた努力のたまもの。平凡な中にも、どこか親しみのわく情景に引かれたそうです。

11月25日発行の広報川越11ページ「山田社交ダンスクラブ」の連絡先に誤りがありました。(正) ☎24-8588

# みんなの作文

## 初めての陸上大会



霞ヶ関西小学校五年  
大滝実穂

十月二十八日に陸上大会がありました。お父さんとお母さん、三人で行きました。車にのって行く時、とてもドキドキ、きんちようしました。(速く走れるかな。ころんだりしないかな。)と思ったりしました。

「いちについて、よいい、ドン。」ピストルの音を聞いて、原田さんがいっきにスタートして、私の方にだんだん近づいてきて、バトンをもらいました。いっしようにけんめいがんばって走りまわりました。最初は二人ぐらいぬかせたんですけど、どうしても一人がぬかせませんでした。高田さんにバトンをわたして、しばらくの上にならなくて、私は、一人だけぬかせなかったことがとてもくやしかったです。でも、リレーが終わって、タイムの表を見ると練習の時よりもタイムが、あがり本場にうれしかったです。リレーでは二位をとれてよかったです。でも百分の九秒差で負けてしまい、それが本当にくやしいです。あと一メートルあればもしかしたら一位になれたかもしれなかったのです。私は来年もでたいです。



# おしゃべり倶楽部 81 気楽木



クワ科クワ属の落葉高木です。名前の由来は「食葉」であるとも「蚕葉」の転じたものであるともいわれています。いずれにしても蚕の大事なえさとして、よく知られている樹木です。クワといえば、縁がざざざの葉とともに、黒つぼい紫色の実を思い浮かべます。学校からの帰り道によく食べたものです。味は忘れてしまいましたが、手や口についた紫色が、なかなか落ちなかったのを覚えています。写真は西後楽会館前で撮影。最近では養蚕農家が減り、そのためクワ畑も減少しているそうです。実を採ったのも、「赤とんぼ」に歌われているように「幻」になってしまうのでしょうか。

# 俳句

平成七年市民文化祭作品

胡麻干して山の音なき日なりけり  
吟醸の土間の濡りや石蔭の花  
雁の掉見てるて何か失へる  
水音も葦の葉すれも秋のこゑ  
楼門にぎんなんの降る音幽し  
大綿や人肌を恋う猿田彦  
紅葉追ふ北へ北へと原生林  
大花野来て撫肩となりけり  
翠檜はいつもかくれ木文化の日  
猫に物言ふて出て行く文化の日  
走り茶を少し濃めに雨読の日  
水澄むや魚に離れぬうをの影  
手を出してごらんいちの実はふたつ  
榛名よりでえだらが来る暮の秋  
小分けして炭売の老舗蔵の町  
峰仰ぎ翁を覗きて紅葉坂  
塗りを待つ白木のコケシ草紅葉  
曼珠沙華群れて情念燃えたす  
菊づくり菊より指を手にもどす  
胡麻たたく夕やけ小やけの鐘のなか

- 新宿町二 塩崎彩雲望
- 野田町一 長沼たか
- 藤倉 藤倉東郎
- 太田ふき 島村野青
- 砂新田三 菅谷豊治
- 大宮市 児山正明
- 神明町 石山秀太郎
- 旭町三 忽滑谷塔蓉子
- 木野目 吉田清八
- 的場二 秦武夫
- 小仙波町一 益子聡
- 笠幡 南雲春美
- 笠幡 石川俊一
- 小仙波町三 橋本照子
- 古谷上 天沼やす
- 古谷上 松川幸子
- 古谷上 塚越左知子
- 吉田新町三 黒川崑八郎
- 笠幡 矢島霞

## もしもしコーナー 80



Q 公証役場というのはどんな仕事をするところですか。

A 公証役場は、公証人(弁護士や検察官などを務めた法律の専門家の中から法務大臣が任命)が公正証書の作成などの事務処理を行うところです。公正証書には、①その内容が適法である②金銭の支払いを伴う契約などで公正証書を基に相手の財産に對して強制執行ができる③裁判等で強い証拠力を持つ、などの利点があり、売買・賃貸借・贈与・示談などの約束ごとを書面にする場合などに用いられます。相続にかかわる遺言も裁判所の検認が不要なと有利です。秘密は固く守られますし、遺言公正証書の原本は公証役場で保管しますので、紛失したり、書き替えられたりという心配がありません。公正証書の作成には、目的の価額によって国が定めた手数料がかかりますが、相談のみの場合は無料です。

問い合わせ：川越公証役場 ☎24-9454

宮尾さんはこれまでに川越を訪れたことがあるそうです。今から十、六年ほど前、当時執筆しようとしていた小説の取材に、たびたび足を運んだとのこと。その作品は残念ながら、読者の目には触れていませんが、川越についていろいろと調べたことなど、宮尾さんを身近に感じられるお話から、講演会は和やかな雰囲気でも始めました。

今年、古希を迎えた宮尾さん。その歩んできた道は、決して平坦なものではなかったようです。満州(現中国東北部)難民収容所での体験や肺結核で自分の死を意識した宮尾さんは、知れば勇気がでるようなものを子どもに残してやりたいという気持ちから、小説を書くことを思い立ち

### 文芸講演会



11月26日(日)、やまぶき会館で開かれた文芸講演会(市立図書館、生涯学習課共催)。作家・宮尾登美子さんの講演を聴こうと会場いっぱいの人が集まりました。

まず、日記をつけはじめました。毎日、文章を書くという習慣が体の一部になり、今でも続けている主婦の赤煉瓦な日記は、小説を書くことにも役立っています。

長い間、小説が売れず、下積みの時代が続いたそうですが、その間、小説の構想をたくさん自分の中にため込むことができ、むだではなかったと言います。書きたいこと、書きたい人がまだまだ数多くあるとい

う、読者にとっては楽しみなお話もありました。

日記を読み返すと、そこには、いつでも一生懸命生きていた自分の姿がある、という宮尾さん。「女の生き方、女の一生」を著すことを生涯のテーマにしていきたいと話していました。

もしかしたら宮尾文学の中に、川越出身の人物が登場することがあるかもしれません。

## トーク 109 パレット



### 親しまれて100万人

市立博物館の入館者が11月22日に100万人を突破しました。オープン以来、5年9か月での達成は1日平均600人以上が訪れたことになり、市町村レベルの歴史系博物館ではスピード記録。幸運な100万人目となった中山久美子さん(49歳・北埼玉郡大利根町)は「すてきな展示。また友達を誘って訪れたい」と喜んでいました。



### 24自治会に車いす

11月5日、霞ヶ関小学校で行われた「第4回福祉まつり」。主催の霞ヶ関地区社会福祉協議会から同地区内の24自治会に、車いすが1台ずつ贈られました。早速試乗体験した子どもたちは「思いどおりに進まないよ」と操作の難しさを感じていた様子。会場ではバザーやゲームなども行われ、楽しいひとときを過ごしました。



### 楽しさがいっぱい

風のない穏やかな天気にも恵まれた11月26日、伊佐沼のほとりで「農業ふれあいセンターまつり」が行われました。家族連れやお年寄りなど「過去最高の人出」と思われるたくさんの人が訪れ、会場は、からみもち、けんちん汁、ハーブ苗の無料配布、フリーマーケット、手打ちうどん・そばの実演ほかの催しでにぎわいました。



### 心地よい汗を求めて

「正しく・美しく・速く歩こう」と、11月3日、県内外から2,264人が集まり、第14回川越ウォークソン大会が開催されました。田園風景が広がる伊佐沼周辺のコースへ、陸上競技場をスタート。黙々と歩く人、おしゃべりをしながら歩く人など歩き方はさまざま。ゴールでは、気持ちよさそうに汗をぬぐう姿が印象的でした。



### 心をつなぐみどりの道

11月18日、鶴ヶ島市-東京都青梅市間の開通を来春に控え、「埼玉圏央道開通記念イベント・市民植樹祭」(同イベント実行委員会主催)が鶴ヶ島ICほかで開催されました。当日は、土屋義彦県知事をはじめ関係市町長が出席。舟橋一川越市長とともに霞ヶ関西小学校の児童がシラカシやヤマブキなどを植樹しました。



## まちのできごと 川越市の面積は109.16km<sup>2</sup>



### 何が危険か知ることから

バイクの運転技術をチェックし、より安全に走行することを考える「小江戸バイクまつり」が11月5日、川越水上公園駐車場で催されました。参加者は、愛車の点検を受けた後、各自で危険を知り、対応するための技能訓練などを実施。山村礼子さんと万澤安典さんのトークショーもあり、「安全」の実り多い秋の1日でした。



### 川越運動公園でさんばく

11月11日・12日、これまでの川越バンテアンから川越運動公園に会場を移して「さんばく'95」が開催されました。さまざまな商品の展示や販売、イベント、アトラクション、姉妹都市小浜市・友好都市棚倉町の物産コーナーなどもあり、晴天に恵まれた両日、テントの立ち並ぶ広い会場は、たくさんの人でにぎわっていました。



### チームワークも万全

川越地区消防組合など主催の「第10回自衛消防隊消防操法競技大会」が、11月8日に丸広百貨店東側駐車場で開催。これは、市内事業所などに防災意識と技術を高めてもらうのが目的。競技は4人1チームで消火栓からホースを出し標的に放水、再びホースを戻すものなど。会場内は本番さながらの緊迫感に包まれていました。



### 深まる紅葉にナイスショット

難コースに挑戦。11月6日、霞ヶ関カンツリ倶楽部で(株)川越市施設管理公社主催の「第1回川越市民ゴルフ大会」が開かれました。同大会は9村合併40周年を祝い、スポーツの振興と親睦が目的。青空が広がる絶好のコンディションの中、参加した男女264人は各ホールを果敢に攻めて日ごろの腕前を競い合いました。



### お月さまもびっくり

11月4日、長喜院(幸町)で小江戸川越観光推進協議会主催の「川越・蔵の街Jazzコンサート'95」が開催されました。幽玄な雰囲気漂う石畳の境内はピアノやベース、ドラムスなど迫力あるプロの熱演に立ち見も出るほどの大盛況。澄みきった秋の夜、ジャズファンは、体全体でリズムをとりながらスイングしていました。



## 旅の空から



### 旅するスウェーデン

大場静枝(57歳・並木)

福祉と女性文化の勉強に、スウェーデンへの一人旅を計画。5週間分の日程の立案から、宿の手配、公的機関へのコンタクト等、すべて自分流のゴールドプランを練り上げ、梅雨空の6月13日、成田を出発。

アランダ国際空港に到着直前、眼下には森の中に点在する無数の湖。期待通りのミステリアスな旅の第一歩に胸が躍った。

日本の1.2倍の国土に人口わずか1,000万人弱。想像をはるかに越えた信じがたいほどのゆとりある国土。

身障者・高齢者最優先の住環境、健康と安全面が十分に配慮された道路、弱者と健常者が余裕をもって共生できる家並み、心にくいばかりの生活者優先社会のスウェーデン。あらゆる職域にも男女差はまったく感じられず、何よりも個性を尊ぶ気風に圧倒された。

だれもが健康的で自然流の生き方を満喫しているスウェーデン。ゆとりある国土に加え、この国の人々の「大きな愛」を随所に発見できたことが、この旅の最大の収穫であった。

## イラストコーナー



# 和紙にたくして 21

ポインセチア

文 新井時子  
 絵 新井紀子



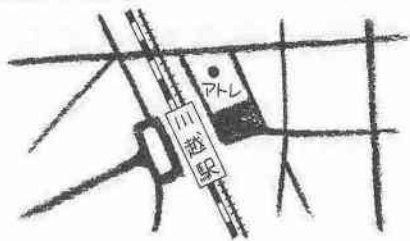
クリスマスの飾りや  
 音楽でにぎわう十二月の街は  
 小さいころに親しんだ  
 童話の世界がそこかしこに  
 ひそんでいるような気がする。  
 おばあさんを訪ね  
 森の中を歩く少女の頭巾や  
 パチパチと燃える暖炉の暖かさを  
 ポインセチアの色に見つけ  
 吹き抜ける木枯らしの中  
 ほのほのと  
 忘れかけていたやさしさに包まれる。  
 「サンタクロースはほんとうにいるの」  
 そう言ってみつめる清らかな瞳に  
 守ってあげなければならぬ  
 夢のあることを感じた。

## とらとら

編集日記

クリスマスや忘年会の季節。上戸には、気がねなくお酒を飲める機会が多くなります。そこでひとつ悪酔いの予防対策を。①空腹で飲むと酒のまわりが早いので、飲む前にチーズ、バター、牛乳など脂肪やたんぱく質が多く含まれているものをとっておく②疲労しているとき、睡眠不足のときは適量以下に抑える③飲み比べをしたり、調子に乗ってがぶ飲みしたりしない④好みでない酒、飲みつけない酒は飲まないようにする。要は体調に合った飲み方をすることです▶それからもうひとつ、飲酒運転は絶対いけません。うまい酒を飲んで、いい思い出の年であるよう、年末を過ごしましょう。

表紙の写真(川越駅東口・脇田町)



## TV わが街川越 番組ガイド

- テレビ埼玉 火曜日 午後5時30分～・午後10時15分～
- 川越ケーブルテレビ 月～土曜日 午前11時20分～・午後5時20分～  
 午後7時20分～・午後10時20分～  
 日曜日 上記から午後5時20分～を除く
- 一部変更になることがあります。あらかじめご了承ください。



南田島の足踊り

### 郷土芸能祭

人々に親しまれ、継承されている伝統芸能。9村合併40周年を記念して郷土芸能祭が12月3日(日)、やまぶき会館で行われました。その中から川越祭りばやしや石原のささら獅子舞などを紹介します。

### 川越1995

今年最後の番組は、平成7年の川越市内の出来事をまとめた「わが街川越」の総集編をお送りします。川越市総合福祉センターオアシスがオープン。百万灯夏まつりなどの行事も盛りだくさんでした。

### テレビ埼玉 (38ch)

12.12(火)	郷土芸能祭
12.19(火)	郷土芸能祭
12.26(火)	川越1995

### 川越ケーブルテレビ (15ch)

12.11(月)～	音の風景
12.18(月)～	ナイスハートふれあいのスポーツ広場
12.25(月)～	ナイスハートふれあいのスポーツ広場

12.23(祝)、午後6時～7時  
 10ch テレビ朝日  
 「Do You さんで～」で  
 川越が紹介されます。