



川越

No. **938**
平成10年7月10日



■ビューティフルエネルギーライフ	2
■平成9年度広聴活動の報告	8
■介護保険制度について	10
■平成9年度下半期財政公表	12
■第17回川越百万灯夏まつり	14
■ <small>表通りの 裏通りの</small> 大切な人に気持ちを伝えたいとき……	26
●「社協だより」が折り込まれています。	

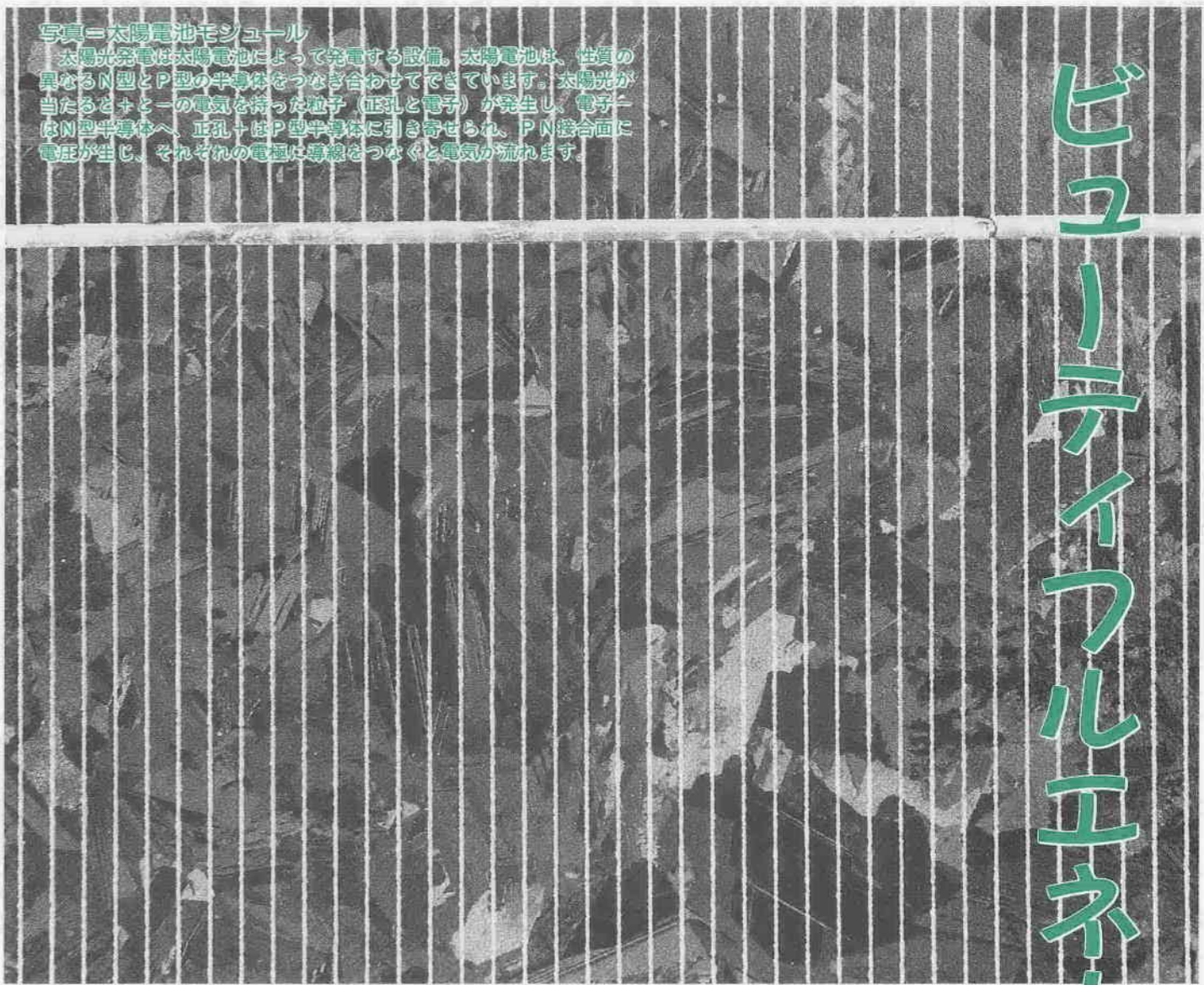
小江戸川越花火大会 (伊佐沼公園)



スマイルシティ・川越

<http://www.city.kawagoe.saitama.jp/>

ビュートイフルエネルギーライフ



写真＝太陽電池モジュール
太陽光発電は太陽電池によって発電する設備。太陽電池は、性質の異なるN型とP型の半導体をつなぎ合わせてできています。太陽光が当たると電子の電気を生じた電子（正孔と電子）が発生し、電子はN型半導体へ、正孔はP型半導体へ引き寄せられ、PN接合面に電圧が生じ、それぞれの電極に導線をつなぐと電気が流れます。

「火」を使うことによって人類は、ほかの動物と異なるものになりました。火は動力を生み、大きな力を与えてくれます。十八世紀の産業革命以来、動力は飛躍的に進歩し、その動力を生むため、たくさんの化石エネルギーが必要になりました。それは時代とともに効率的なものに移りましたが、いずれも長い時間をかけて築かれた多くの資源には違いありません。私たちの生活は、それらと引き換えに成り立っているのです。

昭和三十年代後半から高度経済成長期を迎えた日本は、目覚ましい発展を遂げました。しかし、昭和四十年代後半にオイルショックが訪れ、資源を持たない国の弱さを露呈。時代は「省エネ」を奨励し、社会は豊かさを求める風潮になりました。ところが、物質的な豊かさが先行し、心が置き去られたようにも感じられます。やがて、投機目的の「バブル」現象が膨れ上がり、その崩壊後は蓄積された多くの問題が表面化しています。

こうした時代の流れの中で増大したエネルギー消費の結果、地球温暖化という現象が環境に影響を及ぼし、簡単に解決できない問題になっていきます。地球の温度上昇を抑制しなければならぬ状況。今、解決に向けて行動を起こさなければ、将来には、より大きな問題になる可能性があります。

人類のこれまでの進歩は、何かを「犠牲」にして成り立ってきた。地球に負担をかけて過ぎてきた私たちの生活を振り返るときが訪れています。ビュートイフル（調和と均斉の取れた美しさ）なエネルギーライフを考えていきましょう。

*半導体：金属と絶縁体の中間の電気抵抗を持った物質。シリコン（ケイ素）が最も多く用いられる半導体の材料。ケイ素は、地球上で酸素の次に多い元素です。

節電の始まりは「パーセント」から

私たちの生活は、多くの部分を電力に依存しています。しかし、そのすべての電力が必要なものでしょうか。電気でなければならぬものがある半面、ムダにしている電気も多いようです。

電力消費が増えれば、それに見合う発電およびそのための設備が必要になります。消費者として多量に電力を使いながら、新たに発電施設を造らないように求めるのは、矛盾した考え方で

川越市では、平成八年四月から市の施設において「パーセント節電」運動を始めました。これは、節電により電力需要を減らし、現在、必要としている電力を既存施設の発電で間に合うように努め、新たな施設の建設を最小限にとどめようとするもの。さらには、それによって時間的・経済的な余裕を作り、公害のない新エネルギーに転換するという考えに基づいています。

実践の一つとして行われている「パーセント節電運動」は「無理なく、抵抗なく、自然体で」をモットーとし、電力消費量を減らす具体的な数値目標を「パーセント」に設定。新たな経費を必要とする節電設備の導入等を行わず、業務に支障のない範囲で節約を行っています。

「可能性はともかく、行動さえ起こせば高い目標は立てても効果はゼロに等しく、できることから行う

実用的なものの方が望ましいようです。「百回に一回」または「百のうちの一つ」であっても、今、私たちに求められるのは「実行」ではないでしょうか。

限られた予算の中でさまざまな行政需要にこたえるためにも「パーセント節電」は有効です。

川越市の平成八年度における電力使用量は、同七年度を基準にした場合、約五・四パーセント削減、電気料金では約五千三百万円の節約が図られました。また、平成九年度における電力使用量は同七年度に比べ約六・〇三パーセント削減、電気料金では約三千七百万円の節約が図られています。

電気料金は年間を通して一定ではありません。電力使用量は年ごとの天候および電力を使用するOA機器などの増加によっても変化するため、表された数値だけでは比較できません。しかし、「節電」という意識によって大きな効果があることがわかります。社会情勢の変化に合わせて、経費削減、行政改革、環境問題のそれぞれにいい結果が出ています。

こうした使用電力の節約が、多くの機会、多くの場所に広がれば、より効果は高まります。これまで市の施設で行ってきた「パーセント節電」。皆さんのご家庭でもいかがですか。

「パーセント」節電

課・施設ごとに推進員を選任するほか、手作りポスター、庁内放送で節電を啓発。昼休み時間の消灯、エレベーター使用を最小限にして階段を利用、冷暖房を夏期二十八度・冬期二十度に設定、「ノー残業デー」の徹底、OA機器の主電源をこまめに切ることによる待機電力の節約など、具体的行動は小さなものですが、積み重ねは大きな成果を生んでいます。

エコ・カジアルマンス

七月から九月までの三か月間を「エコ・カジアルマンス」とし、冷房設定温度を一度上げ、職員は白系ポロシャツを着用しています。これにより、電力使用量が前年同月間比一・二四パーセントの節約になりました。

施設の改修工事等

蛍光灯の交換時には、一・五倍の明るさで省エネルギー効果のあるHfインバーター蛍光灯を用いています。西文化会館空調システム改修にあたり、昼間の電力使用の削減（ピークカット）をするための制御機器を導入。市民会館のブラインド改修では省エネルギー効果のある断熱ブラインドに交換しています。

車両等の環境関連事業

天然ガス自動車（一五〇〇〇・ライトバン）および充電装置を導入し、低公害車の普及促進の啓発を行なうほか、「地球温暖化対策地域推進モデル事業」として電気自転車二十台を導入。電気自転車は市役所本庁舎の屋上に設置した太陽光発電システム（三キロワット）によって充電しています。

太陽光発電システム

「住宅用太陽光発電システム設置補助制度」を設け、みずから居住する川越市内の住宅に太陽光発電システムを設置する場合の経費を一部補助。補助金額は、システム一キロワット当たり、およそ十万円（上限四キロワット・限度額四十万円）となっています。川越消防署新宿分署太陽光発電システム設置工事を着工（平成十年度完成予定）、署内使用電力の一部を賄うほか、余剰電力は電力会社への売電を予定しています。また、施設の改修・新設にあたっては、積極的に太陽光発電の導入を予定しています。

100回のうち1回なら、できそう、1パーセントから始めてみましょう。
Beautiful Energy Life

家庭と地域の取り組み

自治会活動と節電効果

月吉町自治会では、今年の活動テーマを「節電」とし、自治会全体で取り組んでいます。

榊原廣自治会長（65歳）に自治会活動に参加する方が多い理由を尋ねると「環境美化がきっかけでした。汚かったごみ集積所の改善から自治会としての活動が積極的になり、自分たちでやることによって意識が高まりました」と経過を話してくれました。



事例発表する月吉町自治会の皆さん
(エコライフ実践講座・北公民館)

昨年未から行っている「ごみの持ち帰り」では、公園などをきれいにするため、ごみを入れるものを設けるという考えを逆転。ごみカゴを撤去し、袋を用意して持ち帰ってもらうという方法にしました。こうした発想も大切なことかもしれません。初めから順調ではありませんでしたが、熱心に続けることによって理解者・協力者が増え、注意し合うことになっていきました。はきれいに、現在、運動は軌道に乗っています。

今回の節電の場合も最初は「自分で電気代を支払うのだからいいじゃないか」という人がほとんどだったそうです。榊原さんは「家の中の電気を一つ消すだけでいいから」と頼み、気まずくなったときでもあとで訪ねて会話の機会を持ち、フォローを行っています。その効果が現れ始め、最近では、熱心

に協力してくれる人が増えました。その声を聞くことの積み重ねが実を結んでいるといえます。

八十人くらいの方が参加する自治会役員会では、節電の実施報告が行われ、「節電情報」は、より効果的に広まっています。会場では若い主婦の発表もあり、活発な様子が見られます。

「普通の白熱電球の価格は百円程度ですが、省エネ電球は千二百円くらい。それでも一か月でおよそ千円の節約になりました。『広報川越』に載っていた、電子レンジで温めるほうが、炊飯器で保温するよりも電気を使わないという

太陽光発電は見えるから

記事を実験しました」などさまざま。電力会社のホームコンサルタントキャンペーンを利用して省エネチェック、安全チェックなどを受け、その情報の共有に努めることなども行っています。

町内の潜在的な一人暮らしに気づいたというケースもあります。家族がいと一人暮らしと同様になり、寂しさや不安から必要以上にテレビをつけていたり、多くの照明をともしていたり

記事を実験しました」などさまざま。電力会社のホームコンサルタントキャンペーンを利用して省エネチェック、安全チェックなどを受け、その情報の共有に努めることなども行っています。

町内の潜在的な一人暮らしに気づいたというケースもあります。家族がいと一人暮らしと同様になり、寂しさや不安から必要以上にテレビをつけていたり、多くの照明をともしていたり



3.10KWの太陽光発電アレイ

「ごまめにスイッチを切り、夏も窓を開けて風を入れたほうが健康にいい」と考えています」という宮田さん家族にとって節電は習慣になっていくもの。太陽光発電は、売買している電力が数値として確認でき、実際に使った電力がわかることから家族の関心が高まり、これまで以上に節電を意識するようになったそうです。

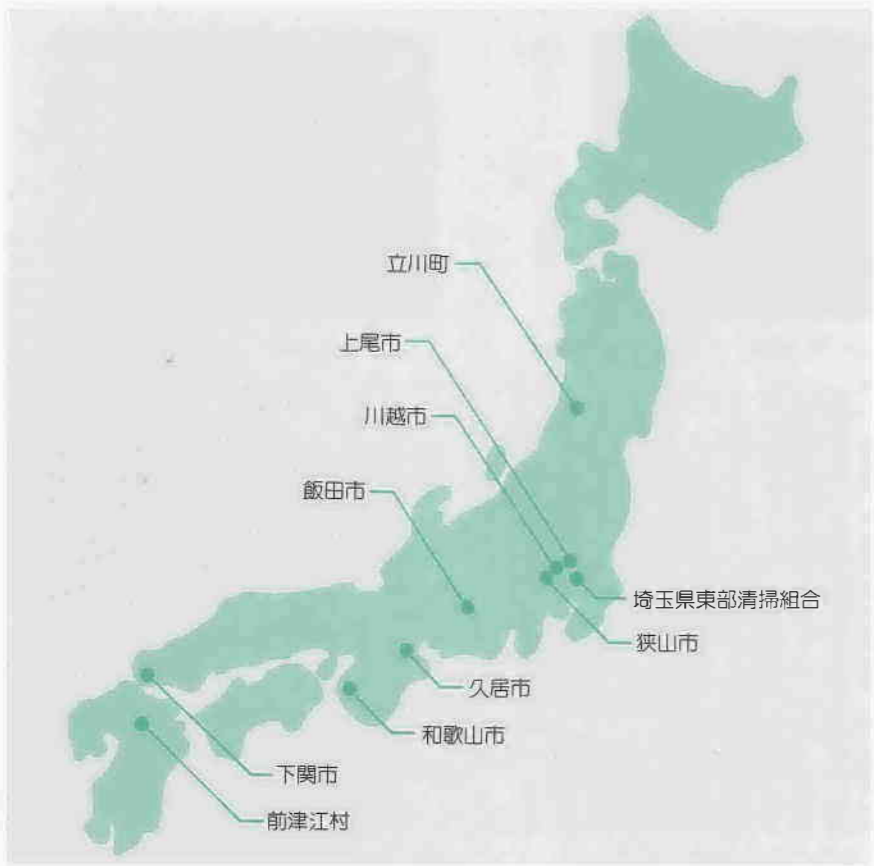
全国の省エネルギーから

地球を取り巻く環境問題、とりわけ地球温暖化とエネルギー資源について考えるため、七月三十日(木)、川越市(会場)市民会館やまぶき会館で「節電(省エネ)・新エネルギー自治体サミット」が開催されます。

これまで、川越市が行ってきた取り組みについては、さまざまな機会です。アピールすることができ、多くの賛同を

得てきました。今回のサミットは、川越市が、全国の節電(省エネ)・新エネルギーを考える自治体をゲストとして招き、それぞれの取り組みについて発表していただくとともに会場を含め、参加された皆さんで地球環境を考えようとするものです。

各自自治体等が発表する事例の概要を広報川越で紹介します。



久居市 (三重県)

ひさいし

久居市新エネルギービジョンにより、平均日射量が多いことから太陽エネルギーの有望さが指摘されました。これによって、太陽光発電を重点プロジェクトとして位置づけ、住宅用太陽光発電システムの設置に対して融資のあっせん、利子補給などの補助を行っています。平成十二年度(2000年度)に全世帯の1パーセント導入を目指しています。また、飯伊地域にふさわしい廃棄物の循環システムを構築し、資源循環型社会を目指すなかで、ごみ焼却発電を進めています。

四季の自然美や眺望が楽しめる市内・青山高原の笠取山は、風況条件・道路・送電系など風力発電に有利な立地条件を備えています。この地に地域特性を生かし、クリーンエネルギー導入促進の視点から本年十二月の完成を目指して集合型施設(七五〇キロワット×四基)の整備を進めています。風車は、環境に取り組みランドマークとして、また、子どもたちの科学の心をくわむものになるほか、日本三名泉の一つ榊原温泉の近くにある観光面への波及効果、地域の活性化につながる資源としても期待されています。

人口 40,366人 面積 68.20km²

飯田市 (長野県)

いいたし

飯田市新エネルギービジョンにより、平均日射量が多いことから太陽エネルギーの有望さが指摘されました。これによって、太陽光発電を重点プロジェクトとして位置づけ、住宅用太陽光発電システムの設置に対して融資のあっせん、利子補給などの補助を行っています。平成十二年度(2000年度)に全世帯の1パーセント導入を目指しています。また、飯伊地域にふさわしい廃棄物の循環システムを構築し、資源循環型社会を目指すなかで、ごみ焼却発電を進めています。

人口 106,695人 面積 325.35km²

立川町 (山形県)

たちかわまち

立川町が日本海に流れる庄内平野の東部に位置する立川町。ふるさと創生資金によるシンボル風車事業として、日本三大悪風「清川ダシ」を利用し、風力発電を導入しました。当時、同事業は、地方自治体として先進的な試みでした。以後、風を多面的にとらえ、施設整備・イベント開催などを推進。風をキーワードとした地域づくり、「風車村構想」は人材育成などにもつながり、現在は大規模な「立川町ウィンドファーム整備事業」により、本格的な風力発電を進展させています。

人口 7,517人 面積 190.82km²

環境にやさしい新エネルギーは、
私たちに与えられた自然の恵みです。
Beautiful Energy Life

節電・省エネを行う理由はというと、
大切なことに気づいたからです。
Beautiful Energy Life

和歌山市 (和歌山県)



和歌山市青岸クリーンセンター
人口 389,633人 面積 209.34km²

「ごみ焼却発電」がエネルギーの有効活用、地球環境の保全に資するという考えに基づき、し尿処理施設と有機的に連携させた焼却施設であるエネルギーセンターを建設しました。さらに本年、エネルギーの有効活用と発電メーリットを生かした新しいクリーンセンターが運転を開始しました。エネルギーセンターでは、し尿処理施設での消費分を含め、年間およそ一億二千万円の電力削減効果をおよびます。今後は発電効率を高めるとともに、ダイオキシン対策等排ガスの高度処理に取り組んでいます。

下関市 (山口県)



「クリーン！しものせき」新エネルギーフェア
人口 255,319人 面積 223.98km²

最小の経費で最大の効果を上げるため、行政改革の具体的な事項の一つとして、「ケチケチ運動」を進め、小さなことから積み上げる財政運営の健全化を図っています。また、水曜日を柔らかい発想で自然に過ごす「ナチュラルウェンズデー」とし、カジユアルウェアで勤務、室温を自然環境に近い状態ノール残業の日として光熱水費の削減、エネルギー資源の保全に努めています。一方、環境問題提起の場として新エネルギーフェア開催を始めとした新エネルギー対策に取り組むなど快適環境都市を目指しています。

前津江村 (大分県)



前津江村
人口 1,638人 面積 78.99km²

県の西端に位置する前津江村では、基幹産業の林業に悪影響を与えてきた強風を逆手に、自然エネルギーを利用して、環境に優しい風力発電を行う「ウインドパーク構想」に取り組んでいます。観光施設のハイランドパークに設けた発電設備によって同施設すべての電力を賄い、余剰電力は売電。風車は村のシンボルになり、地域住民の「自信」および地域の活性化につながっています。見える風車によって住民に環境意識が芽生えつつあり、今後、体験型の交流施設「風の館(仮称)」の建設が予定されています。

狭山市 (埼玉県)



新・入間川小学校(完成予想模型)
人口 161,554人 面積 49.04km²

「リサイクル都市・狭山」を宣言し、平成二十二年に一人一日百グラムのごみ減量とリサイクル率三〇パーセントを達成し、環境にやさしいリサイクル型社会の実現を目指しています。市役所内に「環境・リサイクル推進員」を配し、節電・資源保全・リサイクル化の推進に取り組み、平成七年度から同九年度にかけて使用電力量一・三パーセント減、使用電気料金八・九パーセント減という成果を上げています。また、公共施設において余熱利用による省エネルギー、新エネルギーの導入にも積極的に取り組んでいます。

埼玉県東部清掃組合



埼玉県東部清掃組合
人口 817,532人 面積 183.87km²

分別収集により資源化・再利用された後、焼却しか処理方法のない「ごみ」をエネルギー源とした発電により、化石燃料の使用削減および二酸化炭素の排出削減を図っています。耐腐食性の高い材質を使用し、発電効率を引き上げたことにより、高効率のサーマルサイクルを実現しました。また、発電後の未利用熱エネルギーについても、隣接する施設への供給を行っています。

上尾市 (埼玉県)



上尾市西貝塚環境センター(蒸気タービン発電機)
人口 211,759人 面積 45.55km²

「上尾市環境基本条例」の基本理念、「上尾市環境基本計画」の重点施策から自動車による大気汚染等改善のため「ノーカーデー」を徹底。職員から始め(自粛率平均三七・四パーセント)、市民への啓発を図っています。また、市では公用車に電気自動車、ハイブリッドカーなどの導入を進めています。電力については、ごみ処理施設の建て替えに伴い、ごみ焼却の熱エネルギーを利用した発電により、施設で使用する電力を賄うほか、特別高圧線がないため発電出力が規制されませんが、余剰分を売電することになっています。

節電(省エネ)・新エネルギー自治体サミット



日時: 7月30日(木) 午後1時
会場: 川越市市民会館やまぶき会館

開会 (午後1時)
基調講演 (午後1時15分〜2時5分)
「省エネ・新エネによる自治体エネルギー戦略」



東京農工大学工学部教授
柏木孝夫さん
エネルギーシステム工学、応用熱工学等を専門分野とし、エネルギーの視点から見た資源循環型コミュニティの研究など幅広い分野で活躍中。

首長サミット (午後2時15分〜5時10分)
事例発表

- 山形県立川町長 館林茂樹さん
- 長野県飯田市市長 田中秀典さん
- 三重県久居市長 藤岡和美さん
- 和歌山県和歌山市市長 尾崎吉弘さん
- 山口県下関市長 江島潔さん
- 大分県前津江村長 原田実さん
- 埼玉県狭山市市長 町田潤一さん
- 埼玉県上尾市長 新井弘治さん
- 埼玉県東部清掃組合管理者 板川文夫さん
- 川越市長 舟橋功一

意見交換 (今後の取り組みについて)
決意表明 (午後5時10分)
節電(省エネ)・新エネルギー自治体サミット川越宣言
閉会 (午後5時15分)

- ソーラーキッチン展示 (環境保護団体グリーンピース)
- パネル・ポスター展示
- 「私が出来る地球にやさしいこと」掲示
- 親子ソーラーカーレース大会*申し込みは終了しました。
- 問い合わせ: 資源対策課 節電推進係 内線 26622

首長サミット出席者(敬称略)

- 秋田県秋田市長 石川謙治郎
- 山形県立川町長 館林茂樹
- 長野県飯田市市長 田中秀典
- 三重県久居市長 藤岡和美
- 和歌山県和歌山市市長 尾崎吉弘
- 山口県下関市長 江島潔
- 福岡県大木町長 石川隆文
- 熊本県菊池市長 牧俊郎
- 大分県臼杵市長 後藤國利
- 大分県前津江村長 原田実
- 埼玉県春日部市長 斎藤博
- 埼玉県狭山市市長 町田潤一
- 埼玉県上尾市長 新井弘治
- 埼玉県入間市長 木下博
- 埼玉県坂戸市長 宮崎雅好
- 埼玉県川島市長 品川義雄
- 埼玉県毛呂山町長 駒野昇
- 埼玉県越生町長 山口泰正
- 埼玉県東部清掃組合管理者 本清一雄
- 川越市長 板川文夫
- 舟橋功一

賛同自治体

- 後援: 通商産業省
- 環境庁
- 財団法人新エネルギー財団
- 財団法人新エネルギー産業技術総合開発機構
- 財団法人新エネルギーセンター
- 埼玉県
- 埼玉県新聞社
- テレビ埼玉
- NHK浦和放送局
- 時事通信社浦和支局
- 毎日新聞社浦和支局
- 共同通信社浦和支局
- 東京新聞社浦和支局
- 読売新聞社浦和支局
- 産経新聞社浦和総局
- フジテレビビジョン

地球温暖化が進まないようにするため、少し、地球を冷やすことを考えましょう。

Beautiful Energy Life

「省エネ」は、流行ではありません。生活のスタンダード、とても賢いものです。

Beautiful Energy Life



川越市の広聴活動

平成九年度に市が実施した広聴活動には、市政懇談会、市民目安箱のほか陳情・要望（市議会でも扱った）陳情以外のもの、施設めぐり、庁舎見学などがあります。また平成八年十月に開設した、市のインターネットにも意見が寄せられています。できるだけ間口を広くし、いろいろな手段を通じて、市民の皆さんのニーズの把握に努めています。

市政懇談会

平成九年度の市政懇談会は、前年度に引き続き、各種団体を対象に行いました。また本年度から新たに「市長のスマイル訪問」と名づけ、公民館で開催の講座や市内企業を訪問し、気軽な雰囲気の中、受講者や従業員の皆さんと懇談しました。十八回開かれ、延べ四百十四人が参加しました。その結果、さまざまな年齢や職業の方から二百四十五件の提案や要望を頂きました。

平成9年度広聴活動の報告

まちづくり あなたの声を 生かします

意見・提案を内容別に見ると「環境・衛生」に関するものが最も多く四十七件、次いで「道路・交通」の四十五件となっていて、暮らしに密着したテーマが多く、ごみ問題やダイオキシンなどにも、関心が集まっていることがうかがえます。

市民目安箱

出張所や公民館、文化会館など市内二十三か所に設置されている市民目安箱。投かんされた意見・提案は、舟橋市長がすべて拝見しています。平成九年度の投かん件数は四百八十件。平成八年度の四百六十七件を上回り、目安箱が市民の皆さんに浸透してきていることがわかります。

提案件数は、一人で複数の提案をしている場合があるため、五百二十八件となっています。分類別に見ると、上位から順に「道路・交通」の百十件、「施設運営」の九十四件、「環境・衛生」の六十五件となっていて、市政懇談会と同じ傾向ですが、文化・スポーツ

施設に対しても高い関心のあることがうかがえます。

インターネット

市のホームページを平成八年十月一日に開設。平成九年度の受信件数は百九十一件で、意見として多かったのは「環境・衛生」に関するもの。ほとんどは市のホームページへのリンク（接続）を希望するものでした。

提案内容

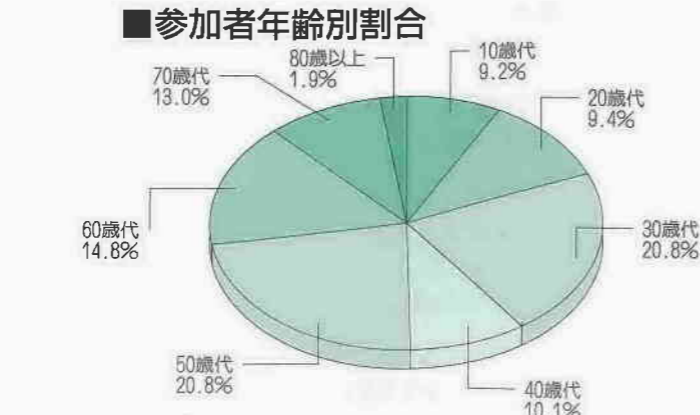
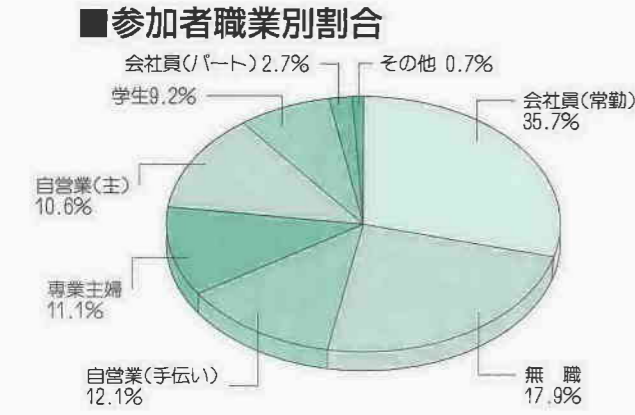
市政懇談会、市民目安箱で頂いた提案の一部を紹介いたします。

- 懇談会 目 市民目安箱
- 教育・文化
 - 目 給食センターで、高齢者へ配食するための弁当作りを
 - 目 同じ町内に住む児童は、同じ小学校に通学できるようにならないか
- 健康・医療
 - 目 今、介護の手伝いをし、将来自分が手の

平成9年度市政懇談会・市民目安箱意見分類別集計表

分類	懇談会	目安箱	計
教育・文化	10	12	22
施設設置	2	1	3
学校給食	5	4	9
教育指導	1	2	3
文化	3	21	24
その他	2	3	5
健康・医療	8	0	8
病院	3	1	4
高齢者	2	5	7
乳幼児	0	7	7
障害者	31	8	39
高齢者	3	18	21
保育	1	13	14
その他	7	14	21
道路・交通	12	27	39
道路整備	1	4	5
改良工事	14	22	36
防犯灯	11	43	54
バスの運行	6	4	10
その他	9	33	42
環境・衛生	9	8	17
下水道整備	7	1	8
ペット管理	14	12	26
ゴミ問題	2	2	4
公害	11	8	19
河川整備	4	6	10
その他	2	2	4
公園	11	8	19
公園設置	0	3	3
緑化	5	18	23
その他	0	8	8
土地・住宅	1	32	33
違法建築	0	7	7
その他	0	47	47
施設運営	5	48	53
公民館	16	5	21
文化施設	3	9	12
運動施設	8	6	14
その他	7	5	12
市職員	0	1	1
災害	20	53	73
税金	245	528	773
都市計画			
観光			
議会・選挙			
その他			
合計			

平成9年度市政懇談会



平成9年度市政懇談会・市民目安箱意見検討結果区分割合

検討結果区分	懇談会	目安箱
すでに実施・解決・改善している	15.1%	7.2%
今後、実施・解決・改善を予定	11.0%	4.5%
実施・解決・改善に向け、調査・検討・努力する。またはしている	42.5%	36.9%
他の機関へ要望・連絡する。またはしている	11.9%	8.0%
実施・解決・改善が不可能・困難・不要なため、現状どおりとする	11.0%	20.1%
その他	8.5%	23.3%

舟橋功一市長は就任以来、基本姿勢として市民との対話、開かれた市政を目指し、「市民目安箱」の設置、「市政懇談会」の開催などの広聴活動を行っています。これらを通して頂いた意見や要望は、できるだけ市政に反映するよう努力しています。ここでは、平成九年度広聴活動の概要を報告いたします。

問い合わせ：広聴課対話係 内線 2141

平成12年4月から

介護保険制度がスタートします

急速な高齢化が進むわが国では、介護が大きな問題となっています。介護が必要になったとき、残された能力を生かし、できるかぎり自立し、尊厳を持って生活できることは、私たちの願いです。しかし、家族だけで介護していくことは困難です。介護保険制度は、介護を社会全体で支え、総合的なサービスが受けられるようにする制度で、平成十二年四月からスタートします。

■運営主体（保険者）は川越市です

介護保険制度の運営主体（保険者）は、川越市です。被保険者証の発行、要介護認定などを行います。

■介護保険に加入するのは40歳以上の人です

六十五歳以上（第1号被保険者）と医療保険に加入している四十歳以上六十四歳以下（第2号被保険者）の人が、

■サービスを利用するときは要介護認定の申請を

寝たきりや痴ほうなどの要介護状態または要支援状態にあるかどうか、および介護の必要度（要介護度）を判定してもらうため、市に申請を行う必要があります。

■介護保険のサービスの内容

介護保険には、在宅サービスと施設サービスがあります（表II）。介護を必要とする場合には、保健・医療・福祉サービスが総合的に受けられます。

■サービス利用の際の自己負担は1割です

介護保険のサービスを利用した場合、利用者は費用の1割を負担します。また、施設入所の場合、食費は医療保険と同様の利用負担があります。なお、一割負担が高額になった場合、自己負担の上限を設定します（高額介護サービス費）。

川越市介護保険事業計画策定等委員会を設置

市では、介護保険事業運営の基となる「介護保険事業計画」を策定するため、また、高齢者全体の総合的な計画である「老人保健福祉計画」の見直しおよび推進を行うため、「川越市介護保険事業計画策定等委員会」を設置しました。委員会は、学識経験者、保健・医療・福祉関係者、市民代表など二十四人で構成され、第一回目の会議を七月十四日に開催する予定です。

要支援高齢者等の実態調査を実施

介護保険事業計画の策定および老人保健福祉計画の見直しをするにあたり、その基礎となる高齢者等の実態調査を実施します。この調査は、高齢者等の生活の状況、サービスの利用状況、利用意向等について把握するものです。

ご協力をお願いします。
 期間：7月・8月
 対象：①高齢者（65歳以上）②支援を必要とする高齢者③若年者（40歳～64歳）
 調査方法：訪問または郵送

制度実施までには、介護保険事業計画の策定をはじめ、具体的な項目について検討を行い、川越市の介護保険制度の内容を決定していく必要があります。今後、市では広報等を通じて、制度の具体的な内容、検討状況等についてお知らせしていく予定です。

表I 対象・保険料等

区分	第1号被保険者	第2号被保険者
対象者	65歳以上	医療保険に加入している40歳以上64歳以下
給付の対象者	●要介護者＝寝たきり、痴ほうなどにより入浴、はいせつ、食事などの日常生活動作について常に介護が必要な方 ●要支援者＝家事や身したく等の日常生活に支援が必要な方	初老期痴ほう、脳血管障害等の老化に伴う病気によって介護等が必要になった方
保険料	所得段階に応じて市町村ごとに設定し、市町村が徴収	加入している医療保険の算定方法に基づいて設定し、医療保険者が医療保険料として徴収
保険料の支払い方法	●年金額が一定額（*）以上の方は、年金から天引き ●それ以外の方は市町村に個別に支払い	医療保険料と一括して支払い

(*)...現在、国では一定額をおおむね月額3万円以上と考えています。なお、天引きの対象となる年金は、老齢（退職）年金です。したがって、それ以外の年金を受給している方は、個別に支払うことになります。



表II サービスの種類

区分	在宅サービス	施設サービス
要介護者	●訪問介護（ホームヘルプ） ●訪問入浴 ●訪問看護 ●訪問リハビリテーション ●日帰りリハビリテーション（デイケア） ●居宅療養管理指導（医師、歯科医師による訪問診療など） ●日帰り介護（デイサービス） ●短期入所生活介護（ショートステイ） ●短期入所療養介護（ショートステイ） ●痴ほう対応型共同生活介護（痴ほう性老人のグループホーム） ●有料老人ホーム等における介護 ●福祉用具の貸与、購入費の支給 ●住宅改修費（手すり、段差解消など）の支給	●介護老人福祉施設（特別養護老人ホーム） ●介護老人保健施設（老人保健施設） ●介護療養型医療施設・療養型病床群 ・老人性痴ほう疾患療養病棟 ・介護力強化病院（施行後3年間）
要支援者	同上（痴ほう性老人のグループホームを除く）	要支援者は、施設入所はできません

介護保険制度に関する問い合わせは、介護保険準備室 内線2581へお願いします。

財政公表

平成9年度下半期 財政課内線2321

一般 一般会計 収支状況

歳入	予算現額	収入済額	収入率	歳出	予算現額	支出済額	執行率
市税	504億9,729万円	493億3,392万円	97.7%	民生費	176億6,689万円	141億9,485万円	80.3%
地方譲与税など	58億9,533万円	60億9,079万円	103.3%	土木費	120億2,028万円	76億5,453万円	63.7%
国庫支出金	45億4,013万円	40億6,644万円	88.2%	教育費	112億1,789万円	98億8,466万円	88.1%
市債	38億1,130万円	17億5,840万円	46.1%	衛生費	108億8,282万円	54億4,244万円	50.0%
繰越金	36億6,870万円	36億6,870万円	100.0%	総務費	88億4,685万円	70億1,954万円	79.3%
諸収入など	29億6,259万円	23億7,544万円	80.2%	公債費	74億1,600万円	74億1,060万円	99.9%
県支出金	26億4,986万円	21億4,627万円	79.4%	消防費など	37億6,884万円	35億4,573万円	94.1%
使用料・手数料	12億7,819万円	12億5,368万円	98.1%	商工・労働費	25億1,918万円	21億1,245万円	83.9%
分担金・負担金	10億1,263万円	8億6,558万円	85.5%	農林水産業費	15億6,298万円	13億4,922万円	83.5%
繰入金	2億3,599万円	0円	0.0%	議会費	6億5,028万円	6億1,110万円	94.0%
歳入合計	765億5,201万円	714億5,757万円	93.3%	歳出合計	765億5,201万円	591億8,082万円	77.3%

特別 特別会計 収支状況

種類	予算現額	収入済額	収入率	支出済額	執行率
老人保健医療	174億5,717万円	158億6,265万円	91.1%	153億7,182万円	88.3%
国民健康保険	161億9,439万円	129億6,176万円	80.0%	141億4,917万円	87.4%
下水道	78億3,613万円	27億5,792万円	35.2%	62億6,111万円	79.2%
競輪	42億1,672万円	38億5,652万円	91.5%	37億3,483万円	88.6%
公共地下駐車場	3億1,506万円	2億6,154万円	83.0%	2億3,872万円	75.8%
西口区画整理	4億1,020万円	3億9,219万円	95.6%	3億4,595万円	84.3%
都市下水路	1億3,485万円	3,082万円	22.9%	1億2,888万円	95.6%
交通災害共済	8,435万円	8,909万円	105.6%	7,574万円	89.8%
休日急患診療	4,107万円	5,203万円	126.7%	2,816万円	68.6%
合計	466億3,848万円	362億6,452万円	77.8%	402億7,938万円	86.4%

*特別会計とは、普通地方公共団体が特定の事業を行う場合など、特定の歳入を特定して歳出に充て、一般の歳入・歳出と区別して経理する必要があるものです。条例によって設置することができず。
(地方自治法第(九)条参照)

企業 (水道) 企業会計 収支状況

収益的収支	予算現額	収入・支出済額	比率	資本的収支	予算現額	収入・支出済額	比率
収益的収入	63億4,754万円	64億6,919万円	101.9%	資本的収入	17億774万円	17億1,107万円	100.2%
収益的支出	63億8,759万円	62億8,489万円	98.4%	資本的支出	27億9,117万円	26億6,288万円	95.4%

*収益的収支：家庭への給水や排水の受水などの営業活動から生じる収入と支出のことです。
*資本的収支：将来の給水などに備えて浄水場を建設するなど、設備投資から生じる収入と支出のことです。

市債 (長期借入金) 市債現在高

一般会計	536億9,380万円
特別会計	
下水道事業債	249億4,742万円
水道事業債	135億9,528万円
川越駅東口公共地下駐車場事業債	10億6,180万円
都市下水路事業債	2億6,803万円
市債合計	935億6,633万円

*市債とは、市が多額の経費を要する事業を行う場合に、その経費の一部を国などから借り入れるものをいいます。

財産 市有財産 現在高

土地・建物		面積	価額
土地	面積	248万5,721.48㎡	
	価額	3,233億1,674万円	
建物	面積	66万158.81㎡	
	価額	681億9,466万円	

積立基金		基金名	金額
		財政調整基金	36億9,992万円
		職員退職手当基金	31億3,910万円
		庁舎建設基金	5億5,401万円
		その他10基金	6億9,411万円
		合計	80億8,714万円

市では年2回、市の財政事情を公表しています。今回、公表する財政事情は、平成9年度下半期(平成9年10月1日~同10年3月31日)を対象としたもので、平成10年3月31日現在のものです。一般会計・特別会計とも出納閉鎖日は、5月31日となっています。このため、収入率の低い繰入金、市債なども、平成10年4月・5月の収入分を加えれば、ほぼ予算現額程度になる見込みです。また、執行率の低い土木費、衛生費なども同様です。最終的な決算の状況については、12月に発行する広報紙で公表する予定です。

財政指数等比較表

平成4年度から同8年度まで、5年間の財政状況(普通会計決算)を指数で表すと次のとおりです。

指数等	区分	年度	川越市	埼玉県内市町村計	全国市町村計	説明
経常収支比率		4	65.2%	66.4%	72.3%	経常収支比率は、経常一般財源が経常的経費に使われた割合で、比率が高いほど財政構造の弾力性に欠けるとされる。川越市は、県内、全国と比較してやや低いが、年々増加しており、注意を要する。 ※経常一般財源=市税など経常的な一般財源。 ※経常的経費=職員人件費、施設の維持管理費、扶助費、公債費など経常的な経費。 40,427,292千円÷51,036,838千円×100=79.2%
		5	67.1%	70.9%	76.2%	
		6	74.9%	77.0%	81.2%	
		7	77.7%	78.5%	81.5%	
		8	79.2%	81.0%	83.0%	
公債費負担比率		4	7.6%	8.0%	11.5%	公債費負担比率は、公債費に使われた一般財源の、一般財源総額に対する割合で、比率が高いほど公債費による財政負担が大きい。川越市は、県内、全国と比較して低いが、年々増加しており、注意を要する。 ※公債費=地方債の元利償還金など。 5,740,294千円÷62,307,264千円×100=9.2%
		5	7.7%	8.6%	12.1%	
		6	8.1%	9.2%	12.8%	
		7	8.5%	10.0%	13.5%	
		8	9.2%	10.6%	14.2%	
積立基金現在高 (市民1人当たり)		4	24,441円	54,164円	97,164円	積立基金は、年度間の財源調整のために積み立てる財政調整基金のほか、特定の目的のために積み立てる基金があり、額が多いほど財源の余裕があると言える。川越市は、県内、全国と比較してかなり少額であり、今後に備えて、積み立てに努める必要がある。 7,559,472千円÷319,667人=23,648円
		5	22,896円	48,875円	96,551円	
		6	20,332円	42,402円	94,073円	
		7	22,159円	39,684円	91,686円	
		8	23,648円	43,938円	89,882円	
地方債現在高 (市民1人当たり)		4	126,878円	148,229円	269,337円	地方債現在高は、過去に借り入れた地方債の未償還元金で額が多いほど将来の財政負担が大きい。川越市は、県内、全国と比較して少額だが、年々増加し、増加率も高いことから、今後十分な注意を要する。 ※地方債=地方公共団体が建設事業などを行う際に借り入れる借金で、財政負担の平準化や世代間負担の公平化が図れるが、将来の財政負担となる。 57,127,307千円÷319,667人=178,709円
		5	137,294円	164,244円	293,140円	
		6	157,973円	186,700円	329,529円	
		7	165,381円	204,423円	371,165円	
		8	178,709円	222,188円	407,018円	
債務負担行為額 (市民1人当たり)		4	89,182円	81,032円	57,701円	債務負担行為額は、地方公共団体が負っている債務(地方債等を除く)のうち、翌年度以降に支出が予定されているもので、額が多いほど将来の財政負担が大きい。川越市は、県内、全国と比較してやや多く、土地開発公社による先行取得には、十分に注意する必要がある。 27,132,131千円÷319,667人=84,876円 (27,132,131千円のうち17,565,400千円は土地開発公社の先行取得に対する買戻し予定額)
		5	72,729円	88,283円	69,131円	
		6	94,614円	85,547円	70,000円	
		7	93,034円	87,085円	69,882円	
		8	84,876円	79,931円	69,417円	

※普通会計=地方公共団体間の財政比較をする場合に便宜的に用いられる会計区分で、川越市の場合「一般会計」に「休日急患診療特別会計」、「都市下水路特別会計」、「西口区画整理特別会計」を加えたもの。

還元融資事業

皆さんが納めた厚生年金や国民年金の資金の一部は、年金資金還元融資事業として、また郵便局の簡易保険や郵便年金の資金の一部は、簡易生命保険積立金融融資事業として、市町村の事業に融資されています。川越市では、昨年度完成した次の施設等が、これらの融資を受けています。

- ▶年金積立金還元融資事業
 - 清掃運搬施設整備事業
 - し尿処理施設整備事業
- ▶簡易生命保険積立金融融資事業
 - 仮称川越市総合保健センター建設事業
 - 電線地中化事業
 - 中学校特別教室棟建設事業(福原中学校・山田中学校)

第17回 川越百万灯夏まつり

7月23日(木)～26日(日)



来て 見て 感じて 小江戸の夏を'98

パレード (県警音楽隊ほか)
一番街↓本川越

25日/午後4時15分

開会式

本川越駅前ステージ

25日/午後4時50分

ふれあいサンバ KAWAGOE

25日/午後7時

手づくりみこし大行進

不動通り↓連雀町↓本川越駅前↓一番街↓仲町↓

25日/午後5時～7時30分

大正浪漫夢通り↓不動通り

お雛子競演会 (川越市雛子連合会) 25日・26日/午後6時

安田信託銀行川越支店前

お雛子屋台行進

26日/午後5時～8時

百万灯ゲームラリー

市街地内の三商店街をチェックポイントにしたゲームラリー

26日/午後4時～8時30分

チャリティーワッペン福引大会

25日/午後3時～9時・26日/午前10時～午後9時

武蔵野銀行川越支店駐車場

*ワッペンは川越商工会議所で販売中(百円)。

商店街イベントガイド

26日

- ① 一番街商店街 かき氷・生ビール・花火大会ほか
- ② 仲町商店街 ヨーヨーつり・スーパードールすくいほか
- ③ 大正浪漫夢通りの商店街 夢通りスポーツ広場
- ④ 川越名店街 フリーマーケット・ハイパーキャスティングゲーム
- ⑤ 立門前商栄会 友好都市棚倉町物産展(25日)・パターゲームほか
- ⑥ 中央通り商店街 フリーマーケット・エアージュットゲームほか
- ⑦ 中央通り二丁目商店街 浴衣無料着付け・フリーマーケットほか
- ⑧ 広小路商栄会 ちびっこ消防体験・竹とんぼ手作り体験ほか
- ⑨ 喜多院不動通り商店街 カラオケ大会(25日/26日)・ヨーヨーつり大会ほか

⑩ 連雀町繁栄会

臨時郵便局・チャリティー抽せん会ほか
幼稚園ちようちん大会

⑪ 新富町商店街 *天候などにより行事の内容・時間を変更することがあります。
問い合わせ: 川越百万灯夏まつり実行委員会(川越商工会議所内) ☎29-1820

臨時休業

川越百万灯夏まつりのため、市営駐車場は休業します。

市営連雀町駐車場: 7月24日(金)・26日(日)

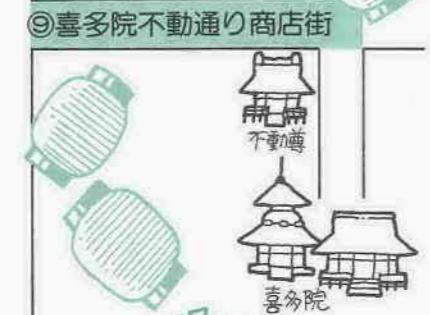
市営幸町駐車場: 7月25日(土)・26日(日)

*7月25日(土)・26日(日)のあさひ銀行川越支店・本川越支店と武蔵野銀行川越支店の駐車場の一般開放は行いません。

問い合わせ: 川越市商工観光課観光係 ☎内線2714

交通規制

25日(土)・26日(日)
午後4時～9時30分



市長への提案から

No.47



川越市長
舟橋功一

敬老マッサージサービスをご利用ください

市民目安箱に頂いたご意見を紹介します。

〔提案要旨〕

先日、近くの鍼灸院ではり治療をしてもらいましたが、保険扱いにはならず、全額実費負担になりました。その都度、年金収入から支払うのはとてもつらいです。市の補助はありませんか（71歳・男性）

〔お答え〕

高齢社会を迎え、医療費の負担が増えることを、市民の皆さんも心配しているのではないのでしょうか。私は、高齢者福祉については、市でも最も身近な問題としてとらえていますので、さらに努力していきます。

さて、ご提案いただいたはり治療に対する市の補助（公費負担）については、医療機関等で医師の同意書をもらい、鍼灸治療院等で施術を受けられた場合には、老人保健制度による負担金（1回500円）の支払いだけで足りることに なっています。

また、市ではより多くの高齢の方の健康増進・病予防に役立てていただくため、市内在住の70歳以上の方（平成10年度内に満70歳を迎える方を含む）を対象に「敬老マッサージサービス事業」を行っています。対象者には、6月上旬に、年間2回利用できる「無料利用券」をハガキで郵送しました。裏面に記載の指定治療所であんま・はり・灸・マッサージをご利用ください。

無料利用券の問い合わせ…高齢福祉課いきがい係 ☎内線2543



デュエット

広報川越へのご意見・ご感想を紹介するコーナーです

環境記事

「環境問題」は、私たちの生活のすべてにかかわるもの。それは、私たちの生活が環境の一部分であり、環境そのものだからです。「環境」は規模が大きく、すべてが見えるものではありませんし、その変化が手に取るようにわかるものでもないため、漠然として感じられるかもしれません。しかし、このころ広報川越に環境関係の記事が多いことは、それだけ環境が抱える課題が多く、同時に私たちの生活への課題が多いことを示しています。



私たちのエコプロジェクト 平成10年5月10日 (No.934)



「環境生活」のすすめ 平成10年6月10日 (No.936)

緑化について教えてください

広報川越を読んでおりますと、表紙はいつも美しい自然、そして「緑化推進」「緑ゆたかな」という文字が出てきます。私の家にある何十年もかかって大きくなり、暑い夏などにすがすがしい空気をプレゼントしてくれたケヤキは、落ち葉が近所迷惑になるということで葉が一枚も残らぬように枝を全部切り落とされ、幹だけになってしまいました。ご近所の方々に迷惑をかけるに緑化というのは、大きな木を切り倒し、切り刻んだ小さな木をこっそり植えることなのでしょうか？ 皆さんの緑化はどうやっていらっしゃるのか、お教えいただければ幸いです。

永澤京子（末広町二丁目）

■ 広報川越から

落葉樹は落ち葉、常緑樹は日照などの問題があり、大きな樹木になるほど影響が顕著になると考えられます。都市化の進む市街地では緑が減少し、貴重な樹木であるにもかかわらず個人所有のもの維持が難しいこともあります。樹木は、すぐに育つというものはありませんから、無くしたものは相当の時間をかけなければ元には戻りません。自然と人間の共生には、さまざまな工夫があります。

すが、それぞれの状況を踏まえ、かわる人が自然を敬いながら判断されることが望ましいようです。ご意見をお聞かせください。

世代を超えて語る自然を

戸棚の整理中、昭和四十七年に伊佐沼公園の植樹に参加したことを知らせる一枚のハガキを発見しました。苗木だったころの思い出をしのび、小生の記念樹の今日を伝えてください。緑の川越として広く地域の緑化を望むとともに植樹への参加は、将来に託す親の希望。一本の木に始まる公園と同様、伊佐沼の一滴の水に始まる自然を創造し、それを親子・孫の世代交流において語る事ができるよう望むしだいです。

横溝幸次（63歳・岸町二丁目）

■ 広報川越から

皆さんの協力によって植樹された苗木は、伊佐沼公園を覆う大きな樹木に成長し、ずいぶん昔から生えていたようにさえ感じられます。公園内にはフィールドアスレチックの施設が設けられ「伊佐沼冒険の森」として子どもたちの遊び場にもなっています。伊佐沼の北にある農業ふれあいセンターでは郷土の味わいある事業を実施。伊佐沼周辺は「ふれあい福祉まつり」「小江戸川越花火大会」など

の会場としても親しまれています。将来の大切なことなので……

「私たちのエコプロジェクト」の記事、興味深く読ませていただきました。自分の住む市が環境問題に積極的に取り組んでいるというのは、とてもうれしいことです。私は現在、大学三年生。学校のゼミで環境問題について学んでおり、リサイクルのことについて、とても興味があり、知識を深めたいと考えています。記事にありました「エコストア・エコオフィス」についての詳しい資料がありましたらお知らせください。これからも環境関連の記事を楽しみにしています。私たちの将来がかかった大切なことなので……。

北山智香子（並木）

■ 広報川越から

環境問題の解決は一人でも多くの方が関心を持ち、意識を高め、実践することが求められます。関心を持たれた方から周囲に波及して、意識の輪が広がれば、問題解決への効果が向上すると思われま。今回の広報では、省エネルギー・新エネルギーについての記事を掲載しましたが、いかがでしたでしょうか。「エコストア・エコオフィス」の資料は、資源対策課（市役所本庁舎五階）にあります。

みんなで考えよう交通安全 川越市交通安全市民大会

市内の交通事故発生状況は、死亡事故件数は減少傾向にありますが、交通事故件数は増加の一途をたっています。特に、高齢者の関係する事故の増加が目立ちます。悲惨な交通事故を減少させるためには、交通安全に対する認識を新たに、交通安全意識の向上を心がけていく必要があります。

「川越市交通安全市民大会」は、あらためて交通安全について考えていただくために開催するものです。市民の皆さんの積極的な参加をお待ちしています。
日時：7月23日（木）、午後1時30分～4時
会場：市民会館やまぶき会館
内容：第1部 交通安全功労者（団体）表彰・交通安全宣言 第2部 交通安全講演会 第3部 交通安全映画
問い合わせ：総合交通対策課交通安全指導係 ☎内線2644

夏の交通事故防止運動実施

7月10日（金）～31日（金）

重点目標

- 子どもと高齢者の交通事故防止
- 飲酒運転等、無謀運転の追放
- シートベルトの着用の徹底

入賞おめでとう

平成10年度環境月間ポスターコンクール

環境保全課管理係 ☎内線2611

応募総数821点の中から、次の皆さんが入賞しました（敬称略）。

■小学生の部

【特賞】梶田弥央＝上戸小6年 【金賞】久保雄樹＝川越小6年 ▶宇津木里沙＝仙波小4年 【銀賞】5人 【銅賞】10人 【佳作】15人 【努力賞】40人

■中学生の部

【特賞】小松朋子＝鯨井中3年 【金賞】鈴木里香＝大東中3年 ▶関文美＝川越第一中2年 【銀賞】2人 【銅賞】2人 【佳作】3人

平成10年度水道週間ポスターコンクール

水道管理課管理係 ☎23-3061

応募総数1,365点の中から、次の皆さんが入賞しました（敬称略）。

■小学生の部

【特賞】飯島諒＝霞ヶ関西小1年 ▶大庭愛＝霞ヶ関西小2年 ▶菅井恵＝高階小3年 ▶石野華子＝月越小4年 ▶井上佳祐＝中央小5年 ▶下山陽子＝月越小6年 【金賞】梶野貴愛＝川越小1年 ▶吉田羅那＝霞ヶ関西小1年 ▶安田有希＝中央小2年 ▶谷島明日香＝中央小2年 ▶小俣怜子＝川越小3年 ▶東海林岳史＝月越小3年 ▶結城彩香＝月越小4年 ▶加藤たまみ＝霞ヶ関西小4年 ▶浅見浩佑＝大塚小5年 ▶石川沙織＝上戸小5年 ▶近藤佳祐＝川越小6年 ▶田中絢子＝芳野小6年 【銀賞】18人 【銅賞】31人 【佳作】65人

■中学生の部

【特賞】水口真理絵＝野田中3年 【金賞】大沢明子＝野田中3年 ▶吉永真紗子＝霞ヶ関中3年 【銀賞】2人 【銅賞】3人 【佳作】4人

職員を募集します(市職員・消防組合職員)

募集人員は、欠員状況等により、変更になる場合があります。

市職員

〔職種・募集人員・受験資格〕
受験資格は、それぞれすべての要件を満たすことが必要です。

事務職(14人)：①大学、短大

高校を来年3月卒業見込みまたは卒業している②生年月日が、昭和47年4月2日以降

短大Ⅱ昭和49年4月2日以降

高校Ⅱ昭和51年4月2日以降

事務職(手話通訳)(1人)：①手話

通訳士資格を有するか、埼玉県登録手話奉仕員選考試験に合格している②高校を来年3月卒業見込みまたは卒業している③生年月日が、昭和39年4月2日以降

土木職(1人)：①大学で土木を専攻し、来年3月卒業見込みまたは卒業している②生年月日が、昭和47年4月2日以降

建築職(1人)：①大学で建築を専攻し、来年3月卒業見込みまたは卒業している②生年月日が、昭和47年4月2日以降

機械職(1人)：①大学で機械を専攻し、来年3月卒業見込みまたは卒業している②生年月日が、昭和47年4月2日以降

化学職(1人)：①大学で化学を専攻し、来年3月卒業見込みまたは卒業している②生年月日が、昭和47年4月2日以降

専攻し、来年3月卒業見込みまたは卒業している②生年月日が、昭和47年4月2日以降

電気職(1人)：①第一種または第二種電気主任技術者の資格を有する②高校を来年3月卒業見込みまたは卒業している③生年月日が、昭和39年4月2日以降

保母職(4人)：①保母資格を有するか、来年3月31日までに同資格を取得見込み②生年月日が、昭和49年4月2日以降

保健婦(士)職(5人)：①保健婦(士)免許を有するか、来年春季に行われる国家試験で免許を取得見込み②生年月日が、昭和33年4月2日以降

〔受験申し込み(郵送不可)〕
受付日時：8月19日(水)21日(金) 午前9時～午後4時

〔採用試験〕
試験日：9月20日(日)
試験会場：埼玉県川越商業高校(旭町二丁目二七)

〔募集案内・申込書の配布〕
職員課(市役所四階)、各出張所南連絡所(アトレ一階)、川鶴連絡所、本川越駅証明センターで配布しています。

〔採用試験〕
試験日：9月20日(日)
試験会場：埼玉県川越商業高校(旭町二丁目二七)

〔募集案内・申込書の配布〕
職員課(市役所四階)、各出張所南連絡所(アトレ一階)、川鶴連絡所、本川越駅証明センターで配布しています。



事務職・1人

〔受験資格〕
次のすべての要件を満たす方。
①生年月日が、昭和43年4月2日～同56年4月1日。

②身体障害者手帳の交付を受けている。
③自力により通勤ができ、かつ介護を必要とせず週三十八時間四十五分の職務の遂行が可能。
④平成10年8月28日現在、埼玉県内に居住している。

〔受験申し込み(郵送不可)〕
受付日時：8月26日(水)28日(金) 午前9時～午後4時

〔採用試験〕
試験日：9月28日(日)
試験会場：北公民館

〔募集案内・申込書の配布〕
職員課(市役所四階)、各出張所南連絡所(アトレ一階)、川鶴連絡所、本川越駅証明センターで配布しています。

消防組合職員

〔募集人員〕
11人程度

〔受験資格〕
①大学・短大・高校を来年3月卒業見込みまたは卒業し、生年月日が、大学Ⅱ昭和47年4月2日以降Ⅲ短大Ⅱ昭和49年4月2日以降Ⅳ高校Ⅱ昭和51年4月2日以降の方

②高校を卒業し、救急救命士の資格を持つか来年4月1日現在で救急救命士の国家試験受験資格を有し、生年月日が、昭和47年4月2日以降の方

〔受験申し込み(郵送不可)〕
受付日時：8月24日(月)26日(水) 午前9時～午後4時

〔採用試験〕
試験日：9月20日(日)
試験会場：消防組合消防本部

〔募集案内・申込書の配布〕
消防本部および各消防署・分署で配布しています。

〔お問い合わせ〕
川越地区消防組合消防本部総務課人事教育係 ☎22-0741 内線218

統計グラフィックの作品を募集

市・市教委主催
課題：自由(ただし、第一歩のみ児童が観察した結果をグラフにしたものに限り)

資格：市内在住または在学の方
応募区分：第一部Ⅰ小学一～三年生Ⅱ第二部Ⅰ小学四～六年生Ⅱ第三部Ⅰ中学生Ⅱ第四部Ⅰ高校生以上Ⅱ学生生徒Ⅲ第五部Ⅰ一般Ⅱパソコン統計グラフィックⅢ小学生以上

規格：各部ともB2判(グラフ用紙は不可)
応募：事前に募集要領(情報統計課に用意)をご覧のうえ、8月25日(火)までに情報統計課統計係*応募作品は県統計グラフィックールに出品する予定です。

〔お問い合わせ〕
情報統計課係 ☎内線2274

農薬空中散布の日程変更

芳野・古谷地区	変更前	7月22日(水)
	変更後	7月20日(月)

時間…午前4時30分～9時ごろ
*天候により、散布時間の延長や日程の変更があります。
問い合わせ…川越市病虫害防除協議会(入間農業共済組合内) ☎35-8711または埼玉県病虫害防除所(川越農林振興センター管内担当) ☎42-1810

国民健康保険税通知書を発送しました

平成十年度の国民健康保険税の納税通知書を七月十日に発送しました。この納税通知書は、世帯主の方の国民健康保険加入・未加入にかかわらず、世帯主あてにお送りしています。加入者の氏名および利な口座振替をご利用ください。

国民健康保険税の納付には、便利な口座振替をご利用ください。

農地等の申告調査を行います

耕作地の状況を把握するため、農地等の申告調査を行います。調査の対象となるのは、平成十年八月一日現在、市内に住所があり、農地を十アール以上所有している

方および借りている方です。該当する方には、七月中旬までに、農業班長を通じて調査票を配布します。必要事項を記入して、八月三日(月)までに、農業班長に提出してください。

〔お問い合わせ〕
農業委員会事務局 ☎内線3756

熱い試合に熱い応援

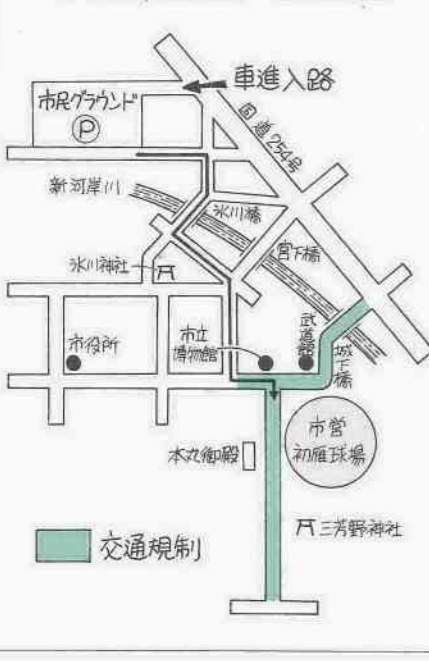
高校野球夏季大会が、七月十二日(日)から二十四日(金)までの十三日間、初雁球場で行われます。この期間、球場周辺はたいへん混雑する

高校野球夏季大会・初雁球場周辺の交通規制

大会期間中は、市民グラウンドが臨時駐車場となります。自動車で応援に来られる方は、なるべく球場周辺を避けて、市民グラウンドをご利用ください。

〔お問い合わせ〕
公園管理事務所 ☎22-1301

初雁球場周辺の交通規制



〔お問い合わせ〕
初雁球場 ☎22-4908

市役所南側駐車場(来庁者用)が有料になります

土曜日・日曜日・休日などの閉庁時に中心市街地の交通渋滞緩和と川越を訪れる観光客の駐車スペースを確保するため、8月1日から庁舎南側駐車場が有料となります。有料日(時間帯)と料金は、右表のとおりです。
*自動交付機(住民票の写し・印鑑登録証明書)を利用する方は、無料です。
問い合わせ…商工観光課 ☎24-2713

有料となる日	国民の休日とその翌日	年末年始(12月29日～1月4日)
土曜日・日曜日・月曜日 *月曜日が、国民の休日または12月29日～1月3日に当たるときはその翌日。	*翌日が、土曜日・日曜日または12月29日～1月3日に当たるときは、その翌日	*1月4日が、土曜日・日曜日に当たるときは、月曜日。
有料時間帯	国民の休日の午前0時～その翌日の午前8時	12月29日の午前0時～1月4日の午前8時
土曜日の午前0時～月曜日の午前8時 *月曜日が、国民の休日または12月29日～1月3日に当たるときはその翌日の午前8時まで。	*翌日が、土曜日・日曜日または12月29日～1月3日に当たるときは、その翌日の午前8時まで。	*1月4日が、土曜日・日曜日に当たるときは、月曜日の午前8時まで。
料金	1時間当たり200円 *1時間を超過した場合は、30分につき100円を加算した額。 *有料時間帯前からの駐車は、午前0時から開始となります。	

広く安全に

国道16号・市道5004号線が開通

大字小仙波(大字古谷上間)で四車線の拡幅工事が進められていた一般国道16号が完成し、六月十九日に開通しました。工事は、平成七年度に着手し、地元および関係機関等の理解と協力を得て完了。これにより、この区間で慢性的に続いていた交通渋滞が、緩和されました。

区間延長は二・四キロメートルで、国道16号の川越市内延長十一・五キロメートル全線が、四車線となりました。



4車線化されて広がった国道16号



国道16号4車線化開通式で地元市長としてあいさつする舟橋市長

一方、大字小仙波地内の市道5004号線は、昨年七月に工事に着手。六月二十日に開通しました。都市計画道路川越駅南古谷線(延長三千四百四十メートル)の一部であるこの道路は、移転して六月末に業務を開始した川越警察署・西部機動センター合同庁舎前から一般国道254号までの五百七十二・四メートルの区間です。

一般国道16号から同254号に流入する車両等の交通混雑緩和と合同庁舎利用者の利便と安全が図られます。

問い合わせ：国道16号 大宮国道工事事務所 ☎048-6663-4265 ▼市道5004号線 道路建設計画係 ☎内線312



市道5004号線開通式で行われたテープカット

小江戸川越花火大会

小江戸川越観光推進協議会主催

日時…7月18日(土)、午後5時20分～8時50分

*天候不良の場合は、7月19日(日)に実施します。

*午後5時30分から民踊、午後7時30分ころから花火の打ち上げを行います。

会場…伊佐沼公園

問い合わせ…川越市観光案内所 ☎46-2027

*花火大会当日は、伊佐沼周辺で交通規制が行われます。混雑が予想されますので、安全運転に努めてください。

*市内循環バス東コースの一部区間がう回となります(総合交通対策課 ☎内線2641)。



■ 車両通行禁止=午後6時～9時 ■ 車両・歩行者通行禁止=正午～午後9時 ■ 車両通行禁止=午後5時～9時

同和教育シリーズ 現状と課題 ②

このシリーズは、平成九年二月、市が宇都宮大学教育学部教授の横島章(よこしま ともあ)さんを招いて行った同和問題講演会の要旨を生涯学習課でまとめたものです。

同和問題と 同和对策審議会答申

昭和三十五年に、同和对策審議会ができるという法律が作られました。現実には同和对策審議会は、翌年発足し、いろいろ議論した後、同和对策審議会答申(同和对策答申)というものが昭和四十年に提出されました。それに基づいて特別措置法が継続して作られ、今日まで二十八年間、特別措置法の下で特別な施策を実施してきたのです。

同和对策答申というものは、同和問題とはどんな問題であるかというのを、国が審議会を作り、公にした文書であります。

同和对策答申は、差別が大きく実態的差別と心理的差別に分けられると記述しました。そして、今の被差別部落の状態を見ると、実態的差別も心理的差別も厳しく存在し、両方の差別をいっし

よになくしていかなければ、差別はなくならない。二つの差別を同時に解決しようとしたのです。その解決をするのは「国の責務」であり、「国民的課題」であるとうたったのです。

「国の責務」であるとは、今までどおりの対応だけでは、とても差別はなくならない。特別に国費を投入して重点的に力を加えなければいけないということとを指摘したことになります。心理的差別の解消についても、これは啓発活動や同和教育によって、解決していくようではないかということを述べました。

「国民的課題」は被差別部落の有無とは無関係に、北海道の人も九州の人も、いかなる地域の人も含めて国民的課題として、この問題に取り組まなければならないということ述べたのです。

そのための法律として同和对策特別措置法ができたのが昭和四十四年です。四民平等が、本当に実現に向かうきっかけとなったのは、明治維新から数えて百一年後です。被差別部落の人にとってはいかに差別解消の取り組みが、カタツムリのように遅々たる歩みであるかということが言えるわけです。

しかし、法律ができてから、実態的差別の解消はかなり進んでまいりました。(つづく)

「オッフエンバッハ市での絵画展」



ドイツ連邦共和国・ヘッセン州・オッフエンバッハ市のゲルハルト・グラントケ市長と、文化担当のシユテファン・ヴィルトヒルト副市長から姉妹都市美術展に参加してくださいと、手紙をいただき、川越ロータリークラブ「車楽会」と川越美術協会の協力を得て、七作品が参加しました。

この美術展は「姉妹都市における、最近十年の現代美術展」と題され、五月八日から六月七日の間、開催されたもの。オッフエンバッハ市と姉妹都市提携をしている、川越市を含めた十二都市に呼びかけ、本市を含め



Kunst-Kosmos in Offenbacher Turm

Künstler aus Partnerstädten stellen bei EVO aus

美術展の様子を伝えるドイツの新聞

た九都市から六十作品が出品されました。参加都市数、出品数ともに主催者の期待を大きく上回り、姉妹都市間の友好の深さを示すものとなりました。

同展の開会式には関係者二百人が出席し、ヴィルトヒルト副市長が開会を宣言しました。今回の開催の趣旨は、一九八七年にゴルバチョフ元ソ連大統領が唱えた、美術を通して世界の理解を深めるといふ「最近十年の現代美術」に由来します。

出品作品は、一九九五年に新設されたオッフエンバッハ・エネルギー株式会社、展望台内のギャラリーに展示されました。同展終了後、作品はオークションにかけられ、収益金はオッフエンバッハ市の今後の国際交流に使われるそうです。

本年は川越・オッフエンバッハ姉妹都市提携十五周年という節目の年です。そのため、オッフエンバッハ市民が川越に寄せられる関心が高く、油絵、版画、ドローイングなど、姉妹都市川越を強烈にアピールする作品に、興味深く見入っていました。

吸い込み下水道設置 清掃に補助します

市では、下水道未整備地域にお住まいの方が、家庭雑排水の吸い込み下水道の掘り替え・改造・清掃をしたときには、「吸込下水槽設置・清掃補助金交付要綱」により補助金を交付しています。

■申請期間

掘り替え・改造：工事完了前
清掃：清掃完了後二か月以内、年度内二回まで

■申請方法

環境業務課または出張所にある申請書と指定された書類を環境業務課または出張所に提出。口座振り込みのため、金融機関の口座番号と印鑑が必要です。

■補助金額(一回につき)

掘り替え	一三、〇〇〇円まで
改造	一一、〇〇〇円まで
清掃	四、六〇〇円まで

問い合わせ：環境業務課管理係 ☎内線2633





知って得する省エネプログラム II

「上手に選んで得だね」編

資源対策課節電推進係
☎内線26621

E-life

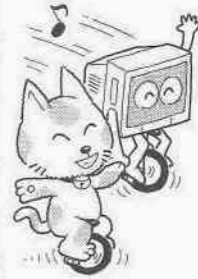
最近の家電製品は、大型化と多機能化によって家庭でのエネルギー消費量が増えてきています。省エネの基本はなんといっても、むだなく上手に電気を使うことです。家電製品を購入するときに、エネルギー効率のよい機器を選ぶことから、省エネは始まっています。地球の環境と資源を守るため、それぞれのライフスタイルに適した電気製品等の購入や使用方法を心がけましょう。



僕、フランクリン。お部屋でゴロゴロ運動不足。早く梅雨が明けないかな。お明ねないかな。お明ねないかな。お明ねないかな。

外で遊びたいな。でも、梅雨が明けると夏本番。電力消費もピークになる時期、省エネも本番だね。僕といっしょに省エネしてネ。

いちばん電気を使うのは？
家庭での電気代の約六六パーセントは、エアコン、冷蔵庫、照明器具、テレビの四つで占められて



います。電力消費量の多い機器にきちんと対応することが、省エネの効果を高めます。買い替えのときなどは、エネルギー効率のよい機器を選ぶのがコツ。

選ぶと使うは車の両輪

家庭での省エネルギーの実行には、省エネ型の機器を選ぶということと、毎日コトコト上手に使うということが、車の両輪のように大切です。

参考資料：「省エネ型電気製品の最新情報'97」（財省エネルギーセンター発行）
「でんこちゃんのなるほど省エネ！ なっとくBOOK」（株東京電力発行）

*上記の金額は、ご使用になる機器の種類や使用方法、環境等によって変わりますので、大体的目安としてください。
*E-lifeのEは、electrical（電気）の・economical（経済的な）・ecological（生態学）を表します。lifeは「暮らし」の意味です。

ときは、速やかに保健所に申し出るか、医療機関で受診してください。

正しい分別から始まるごみの処理
■混ぜればごみ、分ければ資源
市民の皆さんの減量・資源化への協力により、平成六年度まで増加していたごみも減少傾向にあります。一方、紙類の回収量は年々増加していて、資源を大切にすることが高まっています。
しかし、雑誌などの紙類やペットボトルなどが、燃えるごみに混ぜて出されている場合も多く見受けられます。そこでさらに、ごみの減量・資源化に協力いただければ、今年度の「家庭ごみの7つの分け方・出し方」の裏面に、約二百品目の一覧表を付けました。この中で分け方・出し方について、特に問い合わせの多い品目を列記しました。

▼ポリタンク↓可燃ごみ
灯油などを入れるポリタンクは燃えるごみです。同様に、二十リットルまでのポリ製の容器については、可燃ごみになります。
▼ファンヒーター↓粗大ごみ
石油ストーブ（五十センチ未満）は不燃ごみです。ファンヒーター類は大ききにかかわらず、粗大ごみになります。
■家庭では焼却しないでください
市清掃センターでは、ダイオキシンの排出が最低限に抑えられるよう高温で焼却しています。また、市内の小・中学校等の高温処理できない簡易焼却炉はすべて撤去しました。家庭にある簡易焼却炉からは、ダイオキシンの発生だけでなく、近所の洗濯物への煙害なども起きています。生ごみ、紙などのごみの焼却や野焼きの自粛をお願いします。

環境業務課管理係 ☎内線26631

13

たとえばこんなにお得です

■エアコン

8～12畳用のエアコンを選ぶ場合、効率のよいタイプと悪いタイプでは、暖房時の消費電力量が最大約1.5倍、冷房時で最大約1.8倍もの違いがあります。1年間で約8,160円のお得。1年間で減らせる二酸化炭素約30キログラム。

■冷蔵庫

301～350リットルの冷蔵庫を選ぶ場合、効率の悪いタイプは1年間の消費電力量が、よいタイプの約2倍になります。毎日使うものだから省エネ型を選びたいもの。1年間で約7,800円のお得。1年間で減らせる二酸化炭素約28キログラム。

■照明器具

白熱電球と同じような暖かい色合いをもつ電球型蛍光灯ランプに付け替えると、同じ明るさで75パーセントの省エネルギーになります。1年間で約2,060円のお得。1年間で減らせる二酸化炭素約7キログラム。

■テレビ

テレビは画面が大きくなるほど消費電力が多くなります。部屋の大きさにあつたサイズのものを選びましょう。（25型と14型を比べた場合）1年間で（14型は）約2,090円のお得。1年間で減らせる二酸化炭素約8キログラム。

Your health

健康アドバイス

「最近の感染症」

健康課保健指導係 ☎内線25577

感染症は近年、天然痘の根絶や、いくつかの疾病が克服されようとしていて、楽観的な見方が支配的でした。

しかし現在では、エイズやエボラ出血熱等の新たな感染症の出現と、結核・ペストなど、減少しているものの従来からある感染症の再興に対する対策が、急務となっています。

国内で発病の見られなかったものや少なかった病気も、国際化の進展に伴い、海外で感染することが多くなりました。国内で発病の見られなかったコレラも、ここ数年、毎年患者が発生し、その九割が海外、特に東南アジアで多く感染しています。また、国内感染例

がほとんどないマラリアも、毎年五十～七十人の患者が発生しています。戦後、激減した赤痢は、昭和五十年以降千人前後が発生し、このうち七割以上は海外で感染したものです。

海外での感染を防止するには①事前に旅行先の伝染病状況を調べたり、必要に応じて予防接種を受けたりする②旅行先では生水・なま物・氷を、飲んだり食べたりしない③食前や用後は、よく手を洗う④暴飲暴食・過労を避け、睡眠を十分にとる⑤蚊に刺されない、などの注意が必要です。旅行中や帰国途中に下痢、おう吐などの症状があるときは、検疫所へ申し出てください。帰国後、症状が出た

ときは、速やかに保健所に申し出るか、医療機関で受診してください。

再興感染症である結核は、地球人口の三分の一が結核菌の感染を受け、毎年八百万人が発病し、三百万人が死亡しています。国内では年間四万人が発病し、約三千人が死亡している国内最大の感染症です。結核の初期はかぜの症状と似ており、せき・たん・発熱等が長く続くときは、医療機関で受診してください。また早期発見・早期治療のため、定期的な結核検診を受けることが大切です。埼玉県川越保健所・丹野達喜子所長から原稿をいただきました。

消費生活レポート 49

ご注意「冷凍冷蔵庫の氷にカビ」

今年もまた、暑い夏がやって来ました。冷たい氷水がおいしい季節です。でも、ちょっと待って。自動製氷機つき冷蔵庫で作った氷に、「かびが生えた」「異臭がする」と相談が来ています。
事例 1994年12月に自動製氷機つき冷蔵庫を購入。2年ほどして、氷に何かついているのに気づいた。1997年5月にメーカーに連絡し、部品を取り替えてもらった（修理費は無料）。メーカーは週1回、製氷部分の掃除が必要と言っていた。部品を取り替えた直後はカビ状のものは出なかったが、3週間ほど掃除をしなかったら、また出てきた。1週間くらいで、水受け皿にぬめりも生じる。気持ちが悪いため、自動製氷機能を使う気にはなれない。

（50歳代・女性）

苦情事例について、自動製氷機で作った黒い汚れの付いた氷の検査を行ったところ、「カビおよび酵母」が確認されました。

消費者へのアドバイス

■すでに自動製氷機つき冷蔵庫を使用している

- ① 自動製氷機を衛生的に使うためには、製氷機部分の定期的な掃除が必要です。通常は水受け皿や給水タンクなどの取り外せる部分を外し、水洗いします。また浄水フィルターも適宜、交換が必要です。掃除や部品交換の方法を知りたい場合や、衛生上の問題が生じた場合はメーカーへ連絡してください。
- ② 浄水器を使用した水を給水タンクに入れる場合、残留塩素が除かれているため、水道水に比べてより早く雑菌やカビが増殖します。また水道水でも、給水タンクに水を溜めたまま置くと、雑菌などが繁殖しますので、定期的な水の交換が必要です。

■今後、冷凍冷蔵庫の購入を考えている

製氷には、自動製氷と通常製氷があるので、必要性や価格を考慮して選んでください。特に自動製氷機は便利な反面、衛生的に使うためには、定期的な掃除や水の交換が必要です。購入後に手入れができるかどうかを考え、選択してください。

「くらしの豆知識'98」ただいま配布中です。

当センターへ、おいでください。

* * *
生活情報センターでは、商品や契約などについての相談を受け付けています。
生活情報センター ☎26-7476（相談専用）
相談日…月・水・木・金曜日、午前10時30分～午後4時30分

市民に なほほし 市役所

水道部

水道管理課
料金課
水道工務課
施設課

水道事業は「企業会計」により運営され、水道料金などで賄われています。

水道管理課では、健全経営を目標に、収入支出を厳しくチェックし長期財政計画の作成や予算・決算事務を行っています。また、部内全体の庶務および人事なども担当しています。水の大切さを知ってもらうため、節水PR等の広報活動や電算機の運営管理も管理課の仕事です。

料金課では、隔月に水道メーターを検針し、水量のチェックや漏水調査等を行い、水道料金の請求・収納をしています。また、引越時の開栓・閉栓・料金等の問い合わせにも応じています。

水道工務課では、人口増加、開発計画等に合わせ、拡張事業を行い、配水池の築造、配水管網の整備および設計、施工、監督等を行っています。また、給水装置の新設・改造等の申請許可、手数料や加入金の収納、検査なども行っています。

施設課では、いつでも安心して飲む水を二十四時間供給するため、浄水場の運転や維持管理、配管面の整備を行っています。また、各家庭の給水台帳の保管等を行ったり、公道上の漏水調査や漏水個所の修理等を行ったりしています。

先人のあゆみ

48

川越に隠れた名君あり
戸田一西(一五四一〜一六〇二)



戸田一西画像(太田市田通寺蔵)

川越で城といえは、まず川越城が思い浮かびます。しかし豊臣秀吉の命により、徳川家康が関東を治めることになった当時は、鯨井にも城があり、城主に戸田一西が任せられました。

戸田左門一西は、天文十年(一五四一)、三河の吉田(現在の愛知県幡豆郡吉良町)に生まれ、若いころから徳川家康に仕えて、各地に転戦し、特に武田勢との戦いで勇将としての頭角を現しました。天正十八年(一五九〇)四月三日、秀吉は後北条氏の本拠である小田原城を包圍し、家康もこれに動員されました。一西も家康に従い「諸手働き目付」を務めています。この役目は諸軍の戦いぶりを監察するものであり、いかに一西が家康から信頼されていたかがうかがえます。

小田原城は三か月で落城し、関東を治めるために、家康が同年八月一日、駿府(現在の静岡県静岡市)から江戸に入りました。それとともに、一族や重臣を各地に封じました。江戸城に近く、その北西の守りとして重要な位置にあった川越城は、酒井重忠が一万石で封じられ、その西隣りにあたる鯨井一帯の五千石は、一西に与えられました。一西は十年間、鯨井に居ましたが、慶長五年(一六〇〇)の関ヶ原の戦いで徳川秀忠の軍に従い、真田昌幸・幸村親子の上田城を攻めました。その時の功で、翌慶長六年(一六〇一)、鯨井のほかに近江(現在の滋賀県)に、二万五千石を与えられ、併せて三万石の大名となりました。

入間川の洪水を憂ひて治水に尽したるにより、千石余増収せる由なり」とあります。

また、膳所への国替えにあたり鯨井の小畔川から、しじみを瀬田川に移しました。それが、味の良くなり、別名左門しじみとも呼ばれているという話も、同書には載っています。

鯨井の城については、名前やそれがあつた場所など、資料が乏しいためにはつきりしていません。ただし太陽寺盛胤が宝暦三年(一七五三)にまとめた「多濃武の雁」が、このことについて触れています。その中で、鯨井は北条家が支配していたころは宮城美作守の領地であり、徳川家の支配下となつて一西が在城し、その後廢城となり、川越藩に属したとあります。

一西が賜った膳所城は、家康が諸国の大名を動員して建てさせた城でしたので、その新しい城に入城した一西は得意満面であつたと思われませんが、この城に移つたその年に亡くなります。

鯨井の城については、名前やそれがあつた場所など、資料が乏しいためにはつきりしていません。ただし太陽寺盛胤が宝暦三年(一七五三)にまとめた「多濃武の雁」が、このことについて触れています。その中で、鯨井は北条家が支配していたころは宮城美作守の領地であり、徳川家の支配下となつて一西が在城し、その後廢城となり、川越藩に属したとあります。

一西の没年については「寛政重修諸家譜」により「川越の人物誌・第二集」(川越市教育委員会)を参考に広報課でまとめました。

坂井さんは「中央かがやき学園」受講生として交通安全や歯の健康などの講座を学んでいて、今年度は学園の副委員長として、運営にも携わっています。そして、公民館のボランティアとして、詩吟を教えて二十年のベテランです。「教えることが、私の健康法です」。姿勢正しく、はっきりと話す坂井さんは、まさにいきいきシルバーです。

いきいきシルバー

64

先生も生徒です



「少年老いやすく、学成りがたし」。中央公民館に入ったとたん、張りのある声が聞こえてきました。今回は、三百七十七人の高齢者が学んでいる「中央かがやき学園」。その受講生が、課外授業として自主的に運営しているクラブの一つ、「詩吟クラブ」の講師を務める、坂井とよ子さん(86歳・三久保町)を訪ねました。

「詩吟クラブ」は男性十一人、女性三十五人の皆さんが、運営しています。「詩吟は、声を出すので腹筋の強化になります。さらに聞くことも必要ですし、書いてあるものを見ますから、目や耳の機能維持にも役立ちます」とクラブ代表者の寺田正雄さん(69歳・脇田町)。一つのことを続けていく熱意が、元気に生活できる秘けつかもしれません。



みんなの作文

バスケット大会の練習

寺尾小学校六年

三角まど香



わたしは、今、バスケット大会にむけて練習をしています。なぜ練習をしているかというと、五年生のサッカー大会で、高階南小学校に負けたので、ことしこそ勝ちたいからです。勝つためには練習が一番と思ったからです。

今では、シュートもけっこう入るようになってきたし、パスもだいぶまっすぐに投げられるようになりました。それに、バスケットが楽しくなりました。これからも、ガンバっていききたいです。



その次の日から、バスケットボールを買い、いっしょうけんめい練習をしました。でも、なかなかじょうずにはなりません。バスだって、変な方向へ行くし、取れないし、シュートだって、ぜんぜん入らないし

気楽木



総合福祉センター・オアシスに近いこのお宅には、2階の屋根まで達したノウゼンカズラがありました。家の白い壁に沿って伸びたノウゼンカズラ。深緑の葉に映えたオレンジ色の花を遠くから眺めると、それはまるで、初夏のクリスマスツリーのように見えました。現在は、せん定してしまつたため、ツリーのように見えませんが、きれいな花をみごとに咲かせています。「幼いころ、名前もわからず見とれたオレンジの花。庭には絶対欲しいと思ひました」と世話をしている奥さん。願いは現実となり、りっぱに育ってくれた思い出の木。次はどんな模様を見せてくれるのか楽しみです。

短歌

花実短歌会

勝負終え花道を行く勝ち力士頼のゆるみて笑みのこぼるる
すべるがに太平洋上翔ぶ機内朝の珈琲時かけて飲む

上野田町 山村実子
霞ヶ関東三丁目 平野扶美子

大東短歌会

鎌を研ぎ手拭い首に唾を舂る人の姿は父とどぶらす
雪解けの濁流すぎし北滴の大草原にも束の間の春が
体調の少しもどれば遅れいし馬鈴薯植えぬ足ふみしめて
桜咲くひと日集いぬ故郷の蕎麦の美味しき店を選びて
スキップをしながら帰る外孫のおさげはゆるれる花いちもんめ
曾孫の手を引き何時もの門に立ち務め帰りの母を待ちわぶ
鶯が初鳴きなせり音立てず玻璃戸に耳を寄せて聞きたり
野焼きせし土手に萌え立つ千の草未来につなぐ花皆持てり
さつき空に大きく泳ぐ鯉のぼり孫ら育てよこいの如くに
雪に転び踏み台より落ちはや四月癒えぬ我が身よ迫り来る老
茄子・胡瓜小さき苗の根づけよと夕べの雨は音もなく降る
あたたかき光を受けて雪やなぎ真白く美しく今花盛り
桜にも雨の日あればうなだれるそれでも慰めくれる気がする
降る雨にけふる桜の重々と吾がもつ傘に触るる危ふき
追われつつきのうも今日ものくり返し野菜管理に休むひまなし

豊田本 岡島ナミ
豊田本 岡島国雄
南大塚 山田泰子
池辺 瀬戸美美
大袋 水村秀子
増形 溝呂木とき
南大塚 奥富金三
増形 奥富なか
池辺 滝沢すい
豊田新田 仲操
増形 佐々木美千代
豊田本 小ノ澤峯
南台二丁目 小峯綾子
豊田本 小名木たか子
池辺 嶋村重男

もしもしコーナー



Q 梅雨の雨水を、夏場の渇水時に生かせませんか。

A 一時的な大雨は、下水管の円滑な流れを妨げ、市内低地部では雨水が川に流れず、道路にあふれる所もありです。

ためた雨水を地中にしみこませたり、晴れた日に下水に流すことが、下水管の維持と水質汚濁の防止につながります。市では浸透型または利用型の雨水対策施設を設置する方に、工事費の一部を補助しています。浸透型は地下水を補給し、地盤沈下を防ぎます。利用型は、資源として利用を図り、二百リットルの雨水をためて、洗車や庭の水まきなどに使うことができます。昨年六月から今年三月までで二十一件(浸透型十九基、利用型二十五基)に補助金を交付しています。問い合わせ：下水工務課雨水対策係 内線3422



上海への旅

はやきはる え かきした
早坂春江 (46歳・笠簾)

いとこのお嫁さんの母親の病氣見舞いを兼ね、平成9年12月20日、叔母と2人で彼女の故郷、上海へ旅立ちました。

日本と中国は、戦時中の悲しい思い出がたくさんあり、上海から蘇州へ向かう車窓からの風景に、想像もつかない当時の戦いを思い、深い悲しみを感しました。

叔母は初めての海外に不安でしたが、親せきの人たちが、わたしたちを温かく迎えてくれました。日本語、中国語が飛び交う食卓では、平和のありがたさをつくづく感じました。

上海は高層ビルが立ち並び、高速道路の建設等、高度成長期を迎えています。旅行者が必ず訪れるという豫園では、小籠包に舌づつみを打ち、しばし幸せ気分を味わいました。蘇州では、虎丘塔、留園を見学。また、中国の歴史を物語るような寺、寒山寺では、日本と同じく線香を立て合掌。

彼女の家に滞在した1週間は、あっという間に過ぎ、親せきの人たちと別れを惜しみつつ機上の人となりました。

イラストコーナー



つちやさとみ
土屋里美 (12歳・池辺)

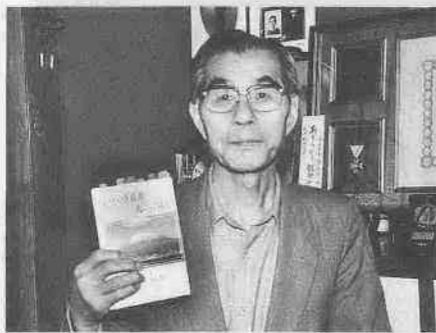
まちのできごと 109 バレット

川越市の面積は109.16km²



折り紙にチャレンジ

6月16日、姉妹都市提携をしている米国・オレゴン州セーレム市からノースセーレム高校の一行、10人(職員3人、生徒7人)が泉小学校を訪問しました。5年生の児童たちといっしょに給食を楽しんだあと、体育館で催された交流会に参加。児童たちから手ほどきを受け、かぶとやつなどの折り紙にチャレンジしました。



元気の秘けつを皆さんに

坂上秋雄さん(75歳・今成)は、全国に住む元気な長寿者を訪ね歩き、健康の秘けつをまとめた「いきいき百歳大いに語る」を自費出版しました。「妻を亡くし、人の命の大切さを知り、思い立ちました」と言う坂上さん。「健やかに、そして、夫婦いっしょに長生きする秘けつを皆さんに知ってもらいたい」と話していました。



三つの心でつかんだ全国大会

古谷東小学校体育館でバレーボール活動を続ける川越グリーンパークが、県代表として7月30日から東京体育館で行われる第29回全国家庭婦人バレーボール全国大会に出場することになりました。思いやり、ひたむき、謙虚という三つの心をモットーに結ばれたチームは、主将谷島篤子さんを中心に初出場初優勝をねらいます。



おかみさん出番です!

6月17日、静岡県浜松市で開催された第6回全国商店街おかみさん交流サミットに川越商店街連合会女性部「やまぶき」が参加しました。会場では「元気な商店街とおかみさん達」と題した分科会などが催され、地域の活性化と商店街の繁栄を目指し、全員参加による本音のトークバトルや情報交換等の交流が図られました。



見て、たくさん採れたよ

6月27日、小仙波町3丁目の老人クラブ長寿会が地元子ども会児童45人をじゃがいも掘りに招待しました。じゃがいもは、町内農地を活用して長寿会で栽培。「ことは、いものつきがよくてよかった」と代表の中村茂さん(77歳・小仙波町3丁目)。泥だらけになりながらも、子どもたちはじゃがいも掘りを楽しんでいました。

大切な人に気持ちを伝えたいとき……

前略、突然ですが、手紙を書くのは好きですか？

「手紙を書くのは嫌いです」という人は多いのではないのでしょうか。字が汚いから。文を書くのが苦手だから。それに、時間がかかるし、面倒だから……。確かに、電話が登場し、たいていの用事は電話で済んでしまっています。しかも、最近では携帯電話を持つ人も増え、一人に一台という時代はなれば、好き嫌いに関係なく、手紙を書く必要がなくなってしまいかもかもしれません。

また、パーソナルコンピュータの普及により、電子メール(電話回線を使用して、文章や映像などを送ることのできる手紙のようなもの)といった新しい伝達手段を利用する人も増えてきました。

情報化社会に突入した現在では、昼夜の区別なく、どこにいても、必要な情報を速く正確に伝えることが求められています。相手に届くまでに時間を要する手紙は、情報化社会に対応しているとはいえませんが、手紙でしか伝えられないことはないのでしょうか。

最近、いつ手紙を書きましたか？

ことしの年賀状？それとも去年のクリスマスですか？「便せてきちんと書いたのは、思師に仲人のお礼をしたときで、その前は……、中学校のときに書いたラブレターぐらいかな」。なんていう人もいると思います。

手紙を書き始めは、自分の意思や気持ちを相手にしっかりと伝えたいと思ったときではないでしょうか。日ごろの感謝を伝えたいことばかりでも、手紙でなら表現できるといって場合もあります。手で書かれた文字には、相手のぬくもりが感じられ、受け取ったとき、うれしい気分になるものです。そして、見るたびに手紙は、大切なときの気持ちを呼び起こしてくれくれます。

「よし、書いてみるか」とは思ったものの、なかなか筆が進まない。それなら、絵を入れてみたらどうですか。色まで付いたら、すてきな手紙になるかもしれません。まずは、素直な気持ちを文字にして送ってみることでいいです。

現在、川越市内には全部で二百十八個のポストがあります。六月には、懐かしい丸ポストがあさひ銀行川越支店前に新しく設置されました。市内には、このほか六個の丸ポストが地域のの人に愛され、利用されています。

七月二十三日は、ふみ月ふみの日。曆の上では「大暑」になります。市内の丸ポストを探し、暑中見舞いの手紙を出してみたいかですか。市内の梅雨が明け、すてきな夏を皆さんが迎えらるることを願います。 華々



6月にあさひ銀行川越支店前に設置された丸ポスト



笠簾交番前のポスト、近所の人気者です。

大正時代から、川越第一小学校の子どもたちを見てきました。



市指定文化財田口家住宅とよく合います。



初雁高校正門近く、管理している82歳のおばあちゃんと同世代。



商工会議所わき、商店街の人にわがいられています。



川越、鶴ヶ島両市の皆さんの要望により、鶴ヶ島駅西口前に新しく設置されました。ご利用ください。

どこにあるかわかりますか？

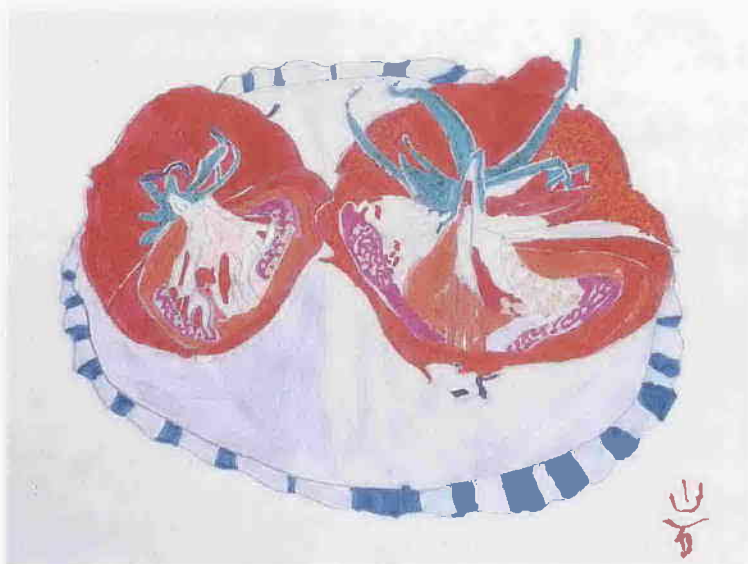


一番街には丸ポストが似合う。元町郵便局も丸型に交換。

フェルトペンアート

4

トマト

フェルトペン画
文
岩崎喜裕
岩崎美喜代

二十センチメートルほどの苗木を買いました。一か月もすると小さな淡緑色の実が三つ。青臭い香りがするようになり、やがて、子ども握り拳こぶしくらいの赤いトマトになりました。実をはさみで切り取り、包丁で半分にし、皿に盛り、じっと見つめていたあなた……。トマトの断面には、丸のままとは違う「形と香り」があったのですね。

TV わが街川越 番組ガイド

テレビ埼玉 (38ch) / 夏めく小江戸川越

7月18日(土) 午前8時30分～8時40分 (高校野球大会放送のため、時間が変更になります)
7月19日(日) 午後5時50分～6時00分

川越ケーブルテレビ (15ch)

7月19日(日)まで・夏めく小江戸川越 / 7月20日(月)から・気ままに川越小さな旅
月～木曜日 / 午前9時45分～・午後0時45分～・午後6時45分～・午後9時30分～
金曜日 / 午前9時45分～・午後0時45分～・午後6時45分～・午後9時45分～
土・日曜日 / 午前9時45分～・午後4時00分～・午後6時45分～・午後9時45分～



夏めく小江戸川越

陸上競技場で行われた「ふれあいスポーツフェスティバル」、親子田植え体験、姉妹都市セーレム市から川越市を訪れたノースセーレム高校の話題など、日常生活とは一味違った心のふれあいをレポートします。



気ままに川越小さな旅

市内の魅力を紹介する旅シリーズ。小畔川沿いを御伊勢橋から八幡橋通りまで歩きます。鯨井の八坂神社の夏祭りで行われた万作踊り、勇壮な獅子担ぎなどの様子を紹介します。平成8年制作・再放送

■変更になることがあります。あらかじめご了承ください。

- 発行 / 平成10年7月10日 (毎月10日・25日発行)
- 発行人 / 川越市長 舟橋 一
- 編集 / 川越市広報課 〒350-8601 埼玉県川越市元町1丁目3-1 ☎0492-24-8811内線2132
- 印刷 / 靴桜井印刷所

とんがり

編集日記

ある自治体の広報紙を見ていたら「あなたは、この1週間に土を踏みましたか」という問いかけが載っていました。考えてみるとわが家の前は舗装された道路、市役所までの通勤の道、駅に向かう道も同様。買い物に行くときコンクリートの駐車場に車を止め、乗り降りしました。休日にはたまに庭の草むしりをしようと思いましたが、あいにくの雨で出来ませんでした。確かに私は、この1週間に土を踏んでいません。「土は心を穏やかにしてくれる。なんとなくギスギスしている世の中だが、土に触れることが少なくなったことと関係があるのかも……」と締めくくられたコラム。同感。

表紙写真

