

# 川越

No.953

平成11年2月25日

● \*25日発行の広報川越は、翌月の行事等を中心にお知らせしています。  
「地域振興券の交付対象者についてのお知らせ」が折り込まれています。

22 14 9 4

わくわく散歩道シリーズ161 (関連記事は2ページ)

## わたしたちのまち 平成11年2月1日現在 (在住外国人を含む)

人口 325,968人 前月比 +39人 ■男 164,535人 ■女 161,433人

●出生 237人 ●死亡 218人 ●転入等 1,021人 ●転出等 1,001人

世帯数 116,825世帯 前月比 +58世帯

## 川越市民憲章 (抜粋)

- 1 郷土の伝統をたいせつにし、平和で文化の香りがかいまちにします。
- 1 自然を愛し、清潔な環境を保ち、美しいうらおいのあるまちにします。
- 1 きまりを守り、みんなで助けあう明るいまちにします。
- 1 働くことに生きがいと喜びを感じ、健康でしあわせなまちにします。
- 1 教養をふかめ、心ゆたかな市民として、活力にみちたまちにします。



スマイルシティ・川越

<http://www.city.kawagoe.saitama.jp/>

3月

1・月	小江戸川越七福神巡りの日	春の全国火災予防運動（～7）
2・火		
3・水	ひなまつり	耳の日
4・木		
5・金		
6・土	啓蟄	
7・日	消防記念日	休日当番医=永倉外科胃腸科（外）小仙波町2丁目21-2 ☎25-4525
8・月	吾龍デー	
9・火		
10・水	広報川越発行日	市立養護学校・川越商業高校卒業式
11・木		
12・金		
13・土	市立学校休業土曜日	
14・日	夢通り朝市	休日当番医=永倉耳鼻咽喉科（耳）新宿町1丁目4-12 ☎44-2755
15・月	住民税・所得税申告期限	
16・火	市立中学校卒業式	
17・水		
18・木		
19・金		
20・土		
21・日	春分の日	芳地戸のふせぎ（笠幡・尾崎神社） 休日当番医=赤心堂病院（内・外・産婦）脇田本町25-19 ☎42-1181
22・月	振り替え休日	国連水の日 休日当番医=西川病院（内・神・精）砂久保161-23 ☎46-0011
23・火	世界気象デー	
24・水	市立小学校卒業式	川越商業高校修了式
25・木	広報川越発行日	
26・金	市立養護・小・中学校修了式	
27・土	第14回企画展（市立博物館・～5/9）	
28・日	小江戸川越春まつり（～5/15）	成田山のみ市の市 休日当番医=永田整形外科（整外・理）通町20-4 ☎25-8100
29・月		
30・火		
31・水		

●主な月間 国土緑化キャンペーン（～5月）  
\*休日当番医の受付時間=午前9時～午後5時

わがはい  
吾輩は猫である

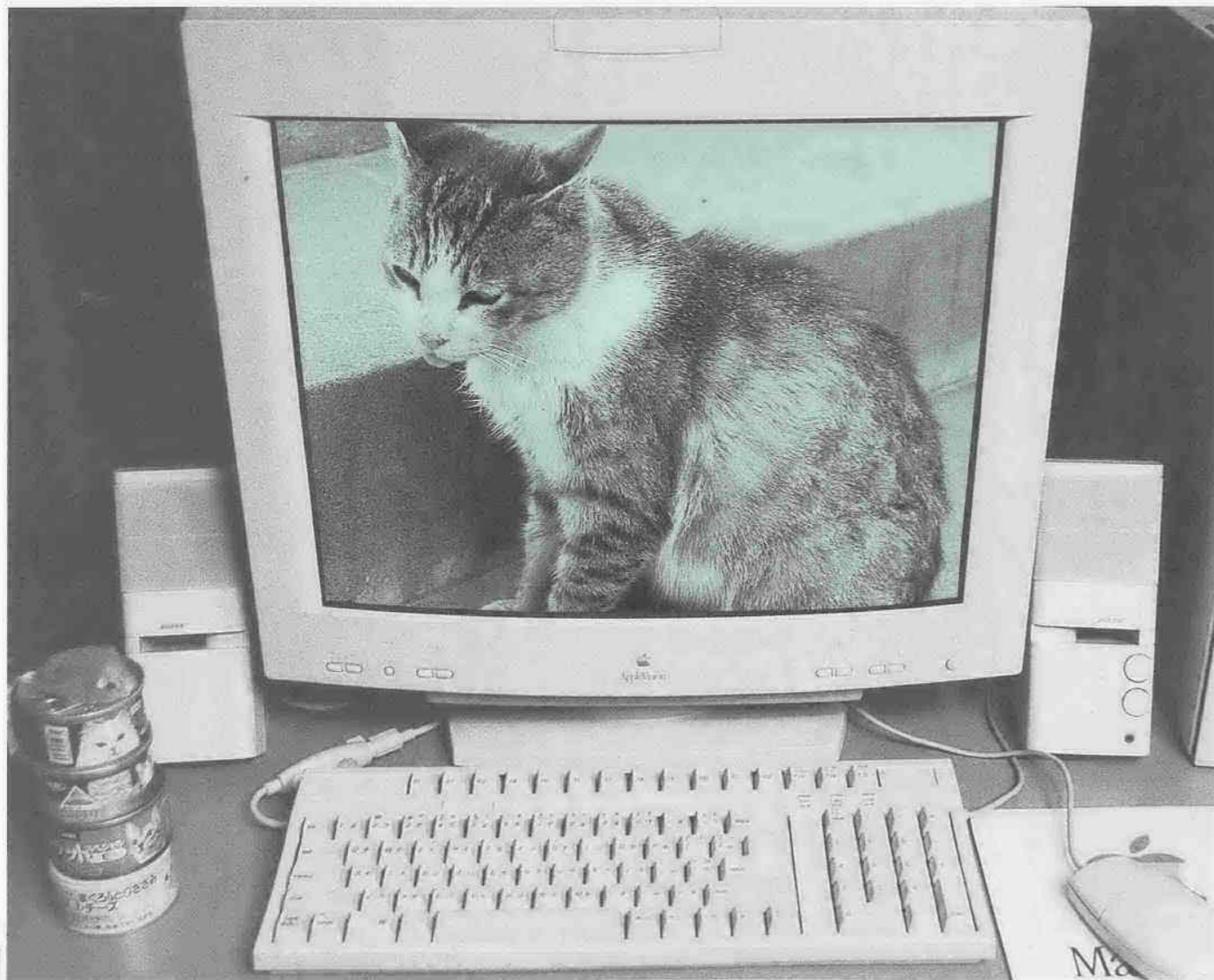
吾輩は猫である。名前はない。どこで生まれたのかわからないが、人間と同じ社会に暮らすようになってしばらくたつ。子猫のときは、かわいがられたが、最近では少々具合が悪い。鳴き声がうるさいと苦情を言われる。洗濯物を汚されたと嘆く人もいる。申し訳ないと思うが、生来、気ままな性格だから、どうすることもできない。むしろ、吾輩の生活は人間に脅かされている。歩きづらい道路、水や空気の汚れ。地球は、人間だけのものではないはずであるが、どうも人間にはかなわない。

この社会では、行儀のいい猫は歓迎される。言うことを聞かないところが猫らしいという人もいる。流行があり、種類によって吾輩たちの人気は変わる。飽きたり、手に負えなかつたりすると人間は簡単に捨ててしまう一方、捨てられた猫を拾ってくれる人間もいる。

立春のころから吾輩たちは騒ぎ出す。その鳴き声は、ラフソングであるが、人間が好むセレナーデ（小夜曲）と違ってうるさいだろう。猫は遊び歩くため、行動範囲に影響が及ぶことになる。また、犬のような登録制度がないから、のら猫と飼い猫を区別しにくい。それが、近所関係にかかわることもあり、むやみにエサを与えられると難しくなる。人間以外の生き物の暮らし方を理解する必要はある。吾輩は、人間のストレスが少なくなつてほしいと思うが……失敬。それはさておき、自分ばかりを優先すると何かとうまくいかない。ペットと暮らしているか、いないかにかかわらず、それぞれが自分と相手のことを考えられる暮らし方が必要な時期に来ているのではないだろうか。

吾輩の先輩たちが、ネズミを追いかけたところは、人間に感謝されたであろう。幸せであつたし、生きがいも感じたに違いない。ところが、今では魚をくわえて逃げる光景も幻になつている。先日、吾輩が水槽の魚を取ろうとしたら、それは魚が泳ぐ映像であつた。飼い主（持ち主）は、実際の世話がなくて便利と言う。吾輩は、機械の中で暮らすペットではない。生き物は、テレビゲームのようにリセットし、やり直せない。もちろん、フンもする。それは汚くても、生きていくうえで必要なものである。生き物について勉強しなければならぬ。自分の思いどおりにならないが、手間やトラブルなどのわずらわしさが「生きていくこと」と思いたいものである。

自分以外のものも自分と同じように生きている。ペットと暮らす機会からはぐくまれる生命観は、人間にとって大切であると信じている。



県道川越日高線からおいせ通りを小畔川方面に向かうと、御伊勢塚公園が見えてきます。名前の由来にもなった古い塚が残る南側には、鏡の付いた石柱が4本建っています。風が強く寒い日でしたが、散歩をする親子に会いました。元気にはしゃぐ子どもたちは、まさに風の子。寒さなんか気にならない様子でした。立春が過ぎ、暦の上では春。重いコートを脱いで遊べる時期が、すぐそこまで来ています。



3月

- 虚空蔵尊だるま市
  - ①・②12日(金)・午後5時～10時/13日(土)・午前10時～午後5時③虚空蔵尊
  - 問い合わせ…越生町総務課☎0492-92-3121
- 春のやぶさめ
  - ①14日(日)②午前10時～正午③出雲伊波比神社
  - 問い合わせ…毛呂山町歴史民俗資料館☎0492-95-8282
- みんな集まれ! 坂戸国際交流まつり
  - ①27日(土)②午前10時～午後3時③坂戸市文化施設「オルモ」
  - 問い合わせ…坂戸市国際交流委員会事務局☎0492-83-1331
- 宇宙飛行士の夫・向井万起男さんによる講演会(要予約)
  - ①28日(日)②午後1時30分～3時30分③越生町中央公民館視聴覚ホール
  - 問い合わせ…越生町総務課☎0492-92-3121

4月

- 坂戸の大宮住吉神楽
  - ①3日(土)②午前9時～午後4時③大宮住吉神社(塚越)
  - 問い合わせ…坂戸市生涯学習課☎0492-83-1331
- '99鶴ヶ島桜まつり
  - ①3日(土)②午前10時～午後4時③鶴ヶ島中学校前ほか
  - 問い合わせ…鶴ヶ島市産業振興課☎0492-71-1111
- 第12回川島町郷土芸能祭
  - ①4日(日)②午前10時～午後4時③川島町広域福祉会館
  - 問い合わせ…川島町勤労文化協会☎0492-97-1667
- 緑の基金推進大会
  - ①29日(金)②午前9時30分～午後3時③高麗川公民館・日和田山
  - 問い合わせ…日高市環境保全課・清掃課☎0429-89-2111
- 第2回梅の里おごせウォーキング大会
  - ①29日(金)②午前9時30分～③越生町中央公民館集合
  - \*申し込みは往復ハガキでウォーキング大会係(〒350-0494)。
  - 問い合わせ…越生町経済課☎0492-92-3121
- 第15回川島町一周ハイイク(およそ30km)
  - ①29日(金)②午前8時～午後4時③川島町内6か所のチェックポイントから
  - 問い合わせ…川島町生涯学習課☎0492-97-1611

5月

- 小江戸川越縁日大会ほか
  - ①上旬②蓮馨寺ほか
  - 問い合わせ…川越市観光案内所☎0492-46-2027
- 世界無名戦士の墓慰霊大祭の花火大会
  - ①8日(土)②午後7時～8時30分③越生町中央公民館駐車場
  - 問い合わせ…越生町福祉課☎0492-71-1111
- 第18回鶴ヶ島市子どもフェスティバル
  - ①8日(土)②午前9時30分～午後3時30分③鶴ヶ島市農村広場
  - 問い合わせ…鶴ヶ島市大橋公民館☎0492-86-0005
- '99スポーツ健康フェア
  - ①9日(日)②午前9時～午後3時30分③毛呂山総合公園
  - 問い合わせ…毛呂山町社会体育課☎0492-94-7179
- 坂戸シティオーケストラ第4回定期演奏会
  - ①30日(日)②午後2時～4時③坂戸市文化会館
  - 問い合わせ…坂戸市生涯学習課☎0492-83-1331
- 県営川越水上公園(テレホンサービス☎0492-41-2363)
  - \*「マス釣り(4月11日(日)まで)」「アイススケート(3月7日(日)まで)」ほかの事業を行っています。
- 第23回日高かわせみマラソン大会(3月7日(日))、第10回鶴ヶ島グリーンロードマラソン大会(3月14日(日))のご声援をお願いします。

①実施日 ②時間(日によって異なることがあります) ③会場  
参加申し込み等、行事の内容については、お問い合わせください。

レインボーニュース No.8 編集 埼玉県川越都市圏まちづくり協議会(担当 川越市企画課☎0492-24-8811内線2313)

\*レインボーニュースは、埼玉県川越都市圏まちづくり協議会(レインボー協議会)を構成する7市町の広報紙に統一紙面で掲載しています。

レインボーへの声

レインボー協議会にいただいた意見を紹介します。

レインボーニュースについて

- 地域の歴史から現在の情報までいろいろ提供してくれるので楽しみ。
- 周辺市町の情報がわかりやすく掲載され、連帯感が生まれてくるような気がする。
- 都心から近いのに故郷の香りがする。今後もローカルな話題を提供してほしい。
- 地元で伝わる郷土料理のレシピを紹介してほしい。
- 紙面だけでなく、インターネット上にホームページを開設してほしい。
- もう少しページを増やして、各市町の情報を順次掲載してもらいたい。
- 協議会の活動内容や今後の計画を掲載してみてもどうか。
- 地元で生産している食べ物や飲み物を知ることができた。
- 7号の記事中「安全の道」欄の思いやりのあるひとこと「環境保全・交通安全」に同感した。
- 南北の道、東西の道にある風景を実際に自分の目で確かめたい。
- 福祉の情報も掲載していただければありがたい。
- プレゼントは、ささやかな楽しみ。これからも続けてください。
- 各市町ごとに人が集まる場所の写真を紹介してほしい。
- ごみ分別について特集してほしい。

イベント紹介について

- イベント情報が何かも前にわかるので重宝している。
- 大学の開放講座の情報を紹介してほしい。
- 近隣市町のイベントが紹介してあるのでハイキングのルートに入れることができる。
- 新しい施設なども紹介してほしい。
- イベント情報が込みすぎている。
- イベント情報が役に立つ。
- 若い人対象の行事も載せてほしい。
- イベントの部分は切り取り、目の届くところに張っている。
- 家族で楽しめる企画を紹介してほしい。
- 旅行を兼ねて7市町を訪ねたい。
- 目的を持って足を運ぶ楽しみが増えた。

レインボー協議会について

- 近隣市町のことを知ることで、地元意識が広まっていくことを期待します。
- 中学生の体験学習に活用したいと考えています。7市町をいろいろな角度から紹介していただきたい。
- 住民のニーズにあった行政を目指してください。

プレゼントを発送

レインボープレゼントへの応募総数は428通でした。市町別に見ると川越市195通・坂戸市74通・鶴ヶ島市54通・日高市41通・川島町8通・毛呂山町48通・越生町8通となっています。人口比では毛呂山町の方からたくさんの方の応募をいただきました。プレゼントは抽せんを行い、33人に発送しました。



抽せんする舟橋功一川越市長

たくさんのご応募・ご意見、ありがとうございました。今後のレインボー事業の参考として活用させていただきます。



Rainbow



川越市・坂戸市・鶴ヶ島市・日高市・川島町・毛呂山町・越生町を結ぶ虹(にじ)の懸け橋 No. 8

環境共生都市圏をめざして

レインボー講演会'98 レポート 平成10年11月16日 西武本川越ベバホール・アトラス

第1部 コカリナコンサート 木の精の音

コカリナはハンガリーで生まれた「木でできたオカリナ」。主に硬い桜、カエデ、クルミなどで作ります。土笛であるオカリナと同じように閉管になっていて、音は柔らかく郷愁を誘います。



黒坂黒太郎さん

第2部 幸田シャーミン講演会 地球環境は未来への贈り物

私たちの問題として

きょうは、皆さんといっしょに地球環境と私たちの暮らしについて考える機会をいただきました。たいへん光栄に思います。環境問題は、私が今、最も関心を持っているテーマであり、ライフワークとして取り組んでいるものでもあります。

環境問題は多岐にわたっていて、廃棄物の問題ではダイオキシンや環境ホルモンなどがあります。また、地球温暖化の問題、資源の枯渇、大気・水の汚染、経済に環境に対するコストが含まれていないために生ずる問題などたくさんあります。

これらはどれも私たちの日常生活や社会のあり方に深く関係しています。外部の要因ではなく私たちの行動から発生している問題です。から、自分たちの行動や考え方を考えていけば乗り越えられる問題でもあります。

便利さよりも環境を

二十世紀は科学の発達で便利になった半面、環境が悪化した時代でもあります。今、この流れを変えるために何をすべきかが問われています。

皆さんもそれぞれに何とかしなければと考えていると思いますが、日常生活の中で習慣づけることが重要



幸田シャーミンさん

です。便利さと環境の価値を比較すると、まだ、便利さを優先していません。買い物袋は持参するなど習慣をつける必要があります。

皆さんのルールづくり

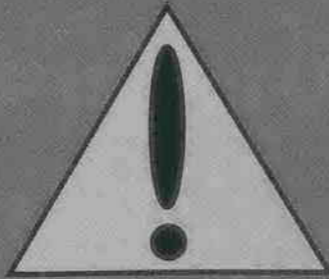
皆さんに取り組んでもらいたいのは、例えば「二丁目運動」ということです。省エネタイプの蛍光灯を購入するとかいろいろなことができると思うのです。これからは、環境教育や環境学習が大切になります。そこにはリーダーが必要。環境問題のリーダーは皆さんです。そして、リーダーシップは行動(活動)することです。ルールは皆さんの価値観の集大成ですから、みんなで話し合っ新しいルールを作っていけばいいのです。

環境問題は私たちひとりひとりが何を大事に思うか、何を優先するか、いかにして意識だけでなく行動習慣にできるかが問われています。

私の好きなことばは「アクション」です。みずから行動するという意味ですが、ぜひ皆さんのレインボーの地域からすてきな「アクション」がたくさん生まれるよう期待します。

# 春の火災予防週間

3月1日(月)～7日(日)



ちょっとした過信や油断が危険を招きます

## 春の生活改善『習慣』

平成10年の川越地区消防組合管内(川越市・川島町)の火災発生件数は、136件。損害額は、838,839,000円。り災は、70世帯、216人に及んでいます。このうちの半数以上に当たる火災は、注意していれば起きなかったものです。

春先は、暖房器具の使用にも慣れてきて、火に対する注意が緩みがちになります。そのため、火災が発生しやすくなる時期でもあります。

最初は、きちんとした生活を送っていたはずなのに、いつの間にか洗濯物を乾かしたり、なべを温めたりといったように、本来の目的以外に暖房器具を使用していることはないでしょうか？

「今までなんともなかったから、このくらいなら大丈夫……」。火災を引き起こす原因の多くは、こうした目ごころの生活習慣にあるのではないのでしょうか。

慣れからくる「油断生活」。大丈夫という「過信生活」。

火災が起きてしまったからでは遅すぎます。後悔する前にこの危険な生活を改善することが大切です。

3月1日(月)～7日(日)までは、春の火災予防週間です。

進学・就職・転勤など、新しい生活を始める人も多いときです。この時期、もう一度あなたの生活習慣を見直してください。

きちんとした生活を身に付け、「目ごころからの火災予防」を習慣にし、安全で快適な生活を送れるようにしましょう。

\*一酸化炭素中毒を防ぐため、暖房器具のつけっ放し就寝などをせず、「こまめ換気」も忘れずに！

川越地区消防組合 ☎22-0700

洗濯物を暖房器具の周りに干すときは、十分にご注意ください。乾いた衣類などが落ちたら、たいへんです。できれば、上写真のような状況は避けたいもの。機会を見て、春の日ざしをいっぱい……いい気持ちです。

# 公園管理委託業務にかかわる公金詐欺事件について 再発防止と信頼回復に全力を尽くします

昨年十一月、市が発注した公園管理委託業務に関連する公金詐欺事件が発覚して以来、市民の皆様にはたいへんご迷惑をおかけしました。市では、このことを厳しく受け止めて深く反省するとともに、二度と同じ過ちを繰り返すことのないよう改善し、全力をあげて市民の皆様の信頼回復に努めてまいります。

## 事件の概要

事件は、川越市が平成九年度に発注した公園の管理委託業務(除草・薬剤散布)を巡り、都市整備部公園緑地課公園管理事務所管理係長(当時)が詐欺を働いたというものです。

受注業者二社に対して業務内容について不当な手抜きを指示した同係長は、未実施業務の委託料百八十七万三千三百三十一円を別の土木業者名義の銀行口座に振り込ませ、この土木業者と詐取し、折半しました。

同係長は、平成十年十一月三日に逮捕、二十四日に土木業者とともに起訴されました。平成十一年一月十九日には浦和地方裁判所で第一回公判が開かれ、同係長は、起訴事実を認めました。

## 損害賠償

本件は刑事事件であるため、弁護士を通じて交渉が行われることから、市としても弁護士に委任し、損害賠償の交渉を行いました。

第一回公判において、同係長および土木業者ともに詐取した事実を認めているため、示談が成立し、百八十七万三千三百三十一円に法定利子分を含めた額が市に対して支払われました。

## 関係者の処分等

市では、今回の事件に関する市職員および業者に対し、平成十一年二月二日付けで、次の処分を行いました。

### 市職員

- 懲戒免職処分
  - ▽都市整備部公園緑地課公園管理事務所管理係長
  - 減給処分

- (1)給料月額額の十分の一(一か月)
- ▽理事(平成九年度都市整備部長)
- ▽下水道部次長(平成九年度都市整備部次長)
- (2)給料月額額の十分の一(二か月)
- ▽建設部道路維持課長(平成九年度都市整備部公園緑地課長)
- ▽都市整備部公園緑地課長

## 事務所長 業者

### 指名停止

- (1)平成十一年二月二日から同十二年八月一日まで(十八か月間)
- ▽土木業者二社
- (2)平成十一年二月二日から四月一日まで(二か月間)
- ▽造園業者二社

## 問題点と改善策

事件の再発防止のため、問題点を点検し、改善策を講じます。

### 問題点

- (1)委託結果について、検査・確認をする職員の人数が特に定められていないため、単独職員で検査を実施している例が見られる。
- (2)委託業務実施報告書と検査確認書が一枚の書式で、実施概況や検査結果の判断・理由、実際の確認者等の記載欄がなく、業務不履行の場合を想定していない。
- (3)業務委託検査確認書は、確認者はすべて課長名が記入され、実際の確認者が表面に現れないなど、実態にそぐわない部分がある。
- (4)委託業務実施報告書と検査確認書が一枚で、業者に対してその報告書一枚の提出のみで業務委託の手続きが完了してしまうとの誤解を与えかねない。

改善策

- 検査体制の充実について
  - 検査に当たっては、管理職一名を含めた複数人に対応し、仕様書を作成・設計した職員は、その確認者数に含めないこととする。
  - 現在、一票になっている検査確認書を実施報告書から分離し、独立した帳票にして委託結果の検査に必要な情報を充実させる。
  - 1検査確認書を改正して複数の確認者記入欄を設け、これにより確認者の責任の所在を明確にする。委託結果の検査体制について

も、他所属の職員も検査員として加われるよう、部内での相互応援に配慮した体制を検討していく。

- 2課長専決である検査確認書の決裁権者を部長まで引き上げ、検査体制の充実を図る。
- 実施報告から支払いに至る事務理の見直しについて
- 4実施報告から支払いに至る事務手続きを次のように改める。

- 受託業者は、委託者である市に委託業務実施報告書を必ず提出する。
- 市は、委託業務実施報告書の受領後、速やかに検査を行い、部長までの決裁を得る。
- 市は、検査の結果を書面をもって、受託業者に通知する。
- 受託業者が市に委託代金を請求する場合、請求書に市からの検査合格通知書を添付する。受託業者は、市の検査に合格しなければ委託代金を請求できないものとする。

## 全体の奉仕者として

今回の事件は、公務員として恥じるべき行為であり、深く反省するとともに、市民の皆様に対して心からお詫びします。

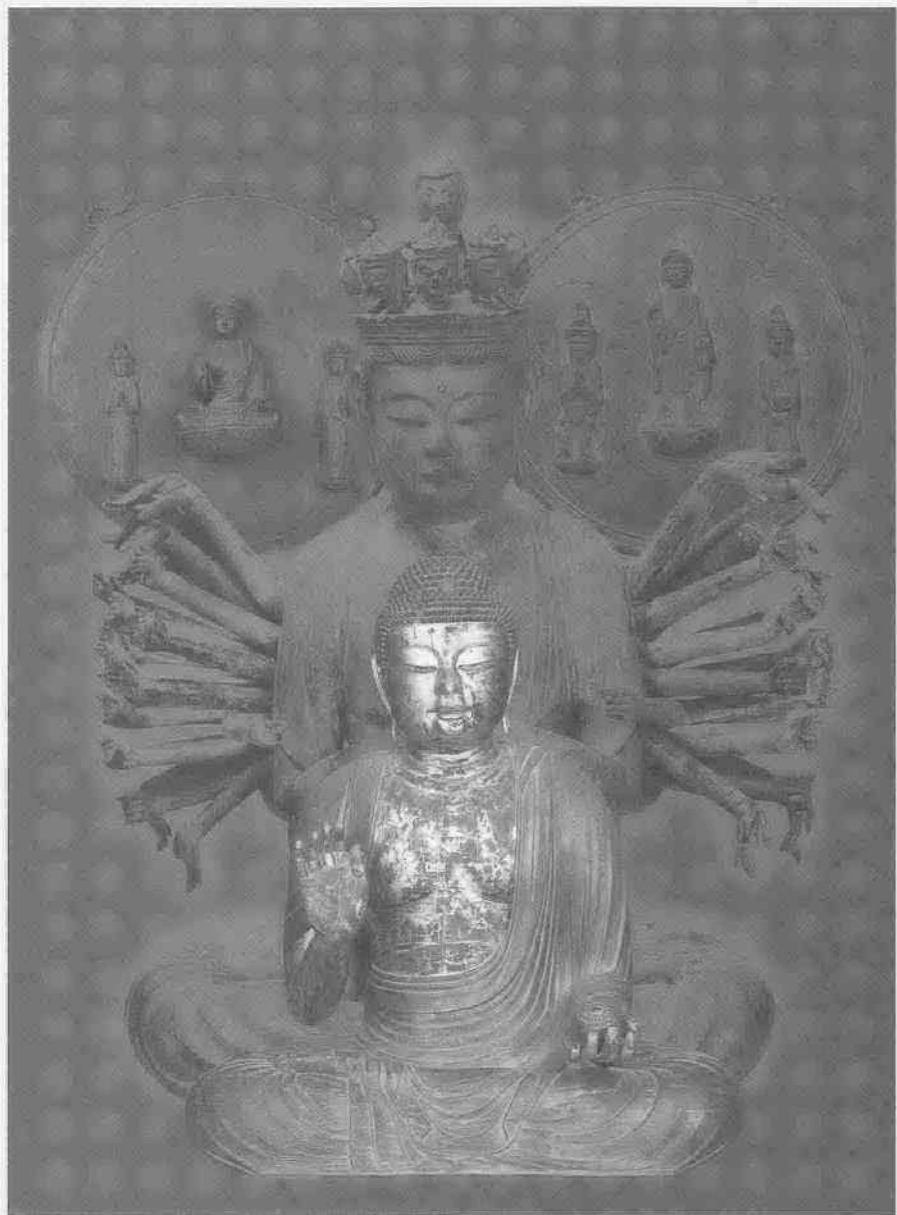
このような不祥事が、再び起こることのないよう、市としては、前述した改善策を確実に実行するとともに、綱紀粛正を図り、職員教育を徹底し、全体の奉仕者であることをさらに自覚し、信頼回復に努めてまいります。

川越市長 舟橋功一



# 第14回企画展 中世びとの祈り

—仏像・金工品にみる祈りのかたち—



市内に残る仏像や人間地区内に伝わる金工品などの信仰遺品を通して、信仰に安らぎを求めた中世の人々の「祈り」の意味を探ります。

3月27日(土)～5月9日(日)

午前9時～午後4時30分 (閉館=午後5時)

- 第14回企画展期間中の休館日 月曜日・4/23(金)・30(金)・5/6(木)
- 入館料 大人=200円(160円)、学生・生徒=100円(80円)、小学生=50円(40円)
- \* ( )内は20人以上の団体料金。

市立博物館 ☎22-5399



# 事業所税の申告を忘れずに

市では、平成三年七月一日から事業所税を課税しています。事業所税は、人口三十万人以上の都市にある一定規模以上の事業所(個人・法人は問わない)等に課税し、道路、公園、上下水道、学校、福祉施設などの整備に使われています。

## 課税される事業所

事業所税には、事業にかかるものと新增設にかかるものがあり、左表のように課税されます。

## 事業所税のあらまし

	事業にかかる事業所税		新增設にかかる事業所税
	資産割	従業者割	事業所用家屋の建築主
納税義務者	事業所等において事業を行う法人・個人		事業所用家屋の建築主
課税標準	市内の事業所用家屋の使用床面積(m <sup>2</sup> )	従業者給与総額(円)(障害者、役員以外の60歳以上の方の給与額は除く)	新增設された事業所用家屋の床面積(m <sup>2</sup> )
税率	1m <sup>2</sup> につき600円	従業者給与総額の100分の0.25	1m <sup>2</sup> につき6,000円
免税点	1,000m <sup>2</sup> 以下	100人以下	2,000m <sup>2</sup> 以下
	判定 ①非課税を除く ②課税標準の算定期間の末日の現況による ③同一法人・個人については、市内すべての事業所等を合算 ④資産割と従業者割は、個別に判定	判定 ①非課税を除く ②申告納付すべき日の現況による ③1事業所用家屋ごとに判定。同一敷地内で効用上一体と認められる場合は数棟を合算 ④増築床面積が、2,000m <sup>2</sup> 以下でも、その前2年以内に増築があった場合は、その増築床面積も合算	
徴収方法	申告納付		申告納付
課税標準額の算定期間	法人=毎事業年度 個人=毎年1月1日~12月31日		新增設につき1回限り
納付期限	法人=事業年度終了の日から2か月以内 個人=翌年の3月15日まで		新增設をした日から2か月以内

課税されない事業所  
①公共法人など②福利厚生施設  
③病院④鉄道施設ほか

課税標準の特例  
次に該当する事業所の方は、課税標準から一定割合が控除されます。  
①協同組合②旅館・ホテル③酒類など醸造業の生産施設ほか

減免される事業所  
次に該当する事業所の方は、申請により、税額から一定割合が減額されます。申請者は申告納付期限の七日前までに市民税課に提出してください。

①家具の製造・販売業者の保管施設②指定自動車教習所③酒卸業者の酒類保管施設ほか

\*事業にかかる事業所税は、算出税額がない場合でも、床面積八百平方メートル、従業員八十人を超える事業所等は申告が必要です。

問い合わせ：市民税課係内線2332

## 廃車の手続きはお早めに

軽自動車や二輪車などにかかる「軽自動車税」は、四月一日を基準日として課税されます。このため、譲渡したり、盗難にあつていたり、使用されずに放置してあつたりしても、そのまま登録してあると税金がかかります。

廃車する場合は、基準日まで手続きをしてください。

なお、軽自動車税の対象となる車両の種類によって、廃車の手続き先が異なります。

詳しくは、各窓口にお尋ねください。

●原動機付自転車(一二五cc以下)・小型特殊自動車  
市役所市民税課  
持ち物：ナンバープレート・印鑑・標識交付証明書

●軽自動車(三輪・四輪)  
軽自動車検査協会埼玉事務所  
上尾市平方領々家五〇五―一  
☎048-725-2626

●二輪の軽自動車(一二五ccを超え二五〇cc以下)・二輪の小型自動車(二五〇ccを超えるもの)  
関東運輸局埼玉陸運支局所沢自動車検査登録事務所  
所沢市牛沼六八―一  
☎042-998-1600

問い合わせ：市民税課係内線2332



## 入賞おめでとう



最優秀賞・小川幸義さんの作品

## 川越ウォークソン大会写真コンテスト入賞者

平成十年十一月三日に行われた第十七回川越ウォークソン大会の写真コンテストは、審査の結果、下記の皆さんが入賞しました(敬称略)。

▼最優秀賞 小川幸義(川越市)  
▼優秀賞 桑原直一(川越市)、山田きみよ(同)

▼ファミリー賞 栗原登(川越市)  
▼特別賞 二見正憲(川越市)

会場：川越運動公園総合体育館一階ロビー  
期間：3月24日(水)まで(休館日)

火曜日、午前9時~午後9時  
問い合わせ：保健体育課社会教育係内線2841

## 便利で納め忘れのない口座振替へ

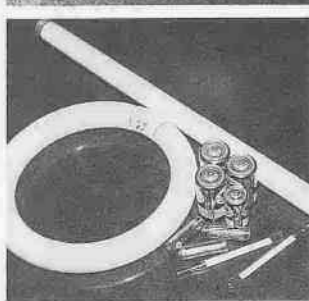
国民年金保険料を口座振替にしませんか。口座振替は、毎月確実に国民年金保険料を納付することができます。納め忘れもありません。平成十一年度分からは、前納振替もできるようになります。前納

振替を希望する方は、三月十五日(月)までに手続きをしてください。手続きは、直接金融機関等の窓口で行ってください。

用意するもの  
・口座振替申込用紙

金融機関等の預貯金通帳  
届出印  
国民年金保険料納付通知書  
問い合わせ：国民年金課年金推進係内線2482

## 有害ごみ(水銀などを含むごみ)は専用の袋でお願いします



乾電池、体温計、蛍光灯などは、適正に処理しないと環境汚染につながるおそれがあります。そのため、これらの「有害ごみ」(水銀などを含むごみ)は、専用の袋に入れ、必ずほかのごみと分けて出してください。

市では、「有害ごみ」専用の黄

色の袋(使用済乾電池等保管袋)を三月中に自治会を通して各家庭に配布します。使用済みの乾電池や体温計は、この袋に入れて保管し、いっばいになりましたら、「ごみ収集日程表」の不燃ごみの日に、不燃ごみと分けて集積所に届けてください。袋に入らない蛍

光管などは、購入時のケースに入れ、まとめて出す場合は、ひもでしばり集積所へ出してください。「使用済乾電池等保管袋」は、出張所・連絡所にもありますので、ご利用ください。

問い合わせ：環境業務課管理係内線2631

## 百万灯夏まつりのワッペンデザインとサブタイトルを募集

川越百万灯夏まつり実行委員会では、七月二十二日(水)二十五日(日)で開催する平成十一年度の夏まつりの「ワッペンデザイン」と「サブタイトル」を募集しています。

ワッペンデザインはカラー、円形で必ず「川越百万灯夏まつり」の文字を記入してください。

\*著作権を侵害する作品はご遠慮ください。

応募方法：官製ハガキか同形の用紙の裏面に作品と住所・氏名・年齢・職業(勤務先名または学校名)・電話番号を明記

\*ハガキ一枚につき一点の応募ですが、一人何点でも応募できます。権利：版權は主催者に帰属し、作品は返却しません

対象：市内在住か在勤または在学締め切り：3月31日(水)(消印有効)

応募・問い合わせ：川越百万灯夏まつり実行委員会(〒350-8510 仲町一―二・川越商工会議所内) ☎29-1820



昨年のワッペン

## 名誉市民・相原求一朗さん逝去

あいはいはらきゆういちろう

川越市名誉市民・相原求一朗(本名「茂吉」)さんは、二月五日、八十歳で逝去されました。ここに謹んでご冥福をお祈り申し上げます。

相原さんは、大正七年、川越町(当時)に生まれました。昭和十一年に川越商業学校(現在の川越商業高校)を卒業。家業に従事しながら、独学で油絵の勉強を始めました。

昭和二十三年、故猪熊弦一郎さんに師事。本格的な作家活動に入りました。北国の厳しい風土を素材として描き、独特の色彩と表現で「相原芸術」を確立し、国の内外で高い評価を受けました。

昭和二十五年、第十四回新制作派協会展で、東京の街風景を描いた作品「白いビル」が初入選。同三十八年、第二十七回の同展では、北海道を描いた「原野」「ノサップ」を出品し、新



作家賞を受賞しました。その後も数多くの作品を美術展に出展。輝かしい成績を残しました。昭和四十三年に新制作派協会会員に推挙されたのはじめ、同六十一年には、日本美術家連盟委員。翌六十二年には、埼玉新聞社主催による埼玉文化賞を受賞しました。平成三年、ロンドンで開催されたジャパンフェスティバル一九九一年「二月の山脈」「二月のレモン色の空」を招待出品。平成五年には、安井賞展選考委員を務めています。

また、平成四年には、文化の発展と向上に貢献した実績から初雁文化章を受章しました。平成八年、「郷土に一連の作品群を残すことで、市の役に立てれば」と自作の絵画三十八点を川越市に寄贈。市の文化の向上と発展に尽くされました。

### 相原求一朗先生を偲ぶ会

川越市・相原家・埼玉糧穀㈱による偲ぶ会を下記の日程で行います。一般の方も参列することができます。平服でお越しください。

会場…やまぶき会館

日時…3月6日(土)

受け付け=正午~

開式=午後1時~

問い合わせ…秘書課秘書係☎内線2113

## 市指定給水装置工事事業者の追加

平成十一年一月五日付けで、左記の業者を新たに指定しました。

3061 問い合わせ…水道管理課☎

給水装置工事事業者	住所	電話番号
シミア設備工業㈱	上尾市谷津一丁目五-10	048-773-5676
榎木村設備工業	鶴ヶ島市藤金八七八-六九	85-19555

## 下水処理区域がさらに拡大

3月1日(月)から

下水の処理区域がさらに拡大し、下記の住所に住む皆さんは公共下水道が使えることになります。該当する皆さんは、トイレの水洗化および公共下水道への接続工事をお願いします。また、工事には、市指定の下水道工事店に依頼してください。

全部区域…天沼新田295番地▶鯨井2118番地▶小堤17番地▶砂891・892番地  
一部区域…天沼新田294番地▶鯨井2112・2113番地▶小堤14~16番地▶牛子427・451番地  
▶木野目1235・1236・1664・1936・1947・1957・1985・2011番地▶砂890・894・897番地

\*一部区域とは、その地番の一部が処理区域になることをいいます。

問い合わせ…下水維持課指導係☎内線3441



## 雇用保険の新制度がスタート

### 1.教育訓練給付制度(平成10年12月1日から)

一定の条件を満たす雇用保険の一般被保険者、または一般被保険者であった方が、労働大臣の指定する職業に関する教育訓練を受講し修了した場合、教育訓練の受講のために支払った費用の80パーセントに相当する額が支給されます。

### 2.介護休業給付制度(平成11年4月1日(木)から)

一定の条件を満たす雇用保険の一般被保険者が介護休業した場合、休業開始前賃金月額額の25パーセントに相当する額が支給されます。(休業開始から3か月を限度とする)

### 3.高齢者求職者給付金の額の改正(平成11年4月1日(木)から)

#### ①短時間労働被保険者以外の被保険者

被保険者であった期間	高齢者求職者給付金の額
5年以上	75日分(150日分)
1年以上5年未満	60日分(120日分)
1年未満	30日分(50日分)

#### ②短時間労働被保険者

被保険者であった期間	高齢者求職者給付金の額
1年以上	50日分(100日分)
1年未満	30日分(50日分)

\* ( ) 内は、改正前。

問い合わせ…ハローワーク(公共職業安定所)☎42-0197または埼玉県雇用保険課☎048-830-4583



## 改正中小企業労働力確保法に基づく新たな助成金について

これから事業を始めようとする方や異業種への進出を行おうとしている中小企業を主な対象とした人材の確保・育成・魅力ある職場づくりの活動を支援するための各種制度が、平成11年1月1日からスタートしました。

対象…新分野進出等(創業・異業種への進出)に伴って実施される雇用管理の「改善計画」を作成し、都道府県知事の認定を受けた個別中小企業者

### 支援措置の概要

#### (1)中小企業雇用創出人材確保助成金

新分野進出等に際して必要となる人材を雇い入れた事業主に対して支給。

支給額…雇い入れた人材の賃金等の3分の1を1年間助成

#### (2)中小企業雇用創出雇用管理助成金

新分野進出に際して、魅力ある職場づくりのための就業規則や賃金制度等に関するコンサルティングや雇用管理担当者の研修等、雇用管理改善に必要な費用を支出し、あわせて新分野進出等に際して必要となる人材を雇い入れた事業主に対して支給。

支給額…雇用管理改善に要した費用(20万円以上)の2分の1を助成(限度額100万円)

#### (3)受給資格者創業特別助成金

雇用保険受給資格者が創業し、(1)の助成を受けた場合、その助成に加えて支給。

支給額…雇い入れ数に応じて80万円~120万円

#### (4)中小企業雇用創出等能力開発給付金

従来の助成のほか、新分野進出等に際して必要な職業能力の開発および向上のため、事業所内外での教育訓練、有給教育訓練休暇の付与、能力開発のための人材交流等を行う事業主に対し、費用の一部を助成します。

また、助成対象期間は3年間でしたが、新分野進出等に伴う改善計画の場合は5年間になります。

支給額…労働者に教育訓練を受けさせる場合等の派遣費・運営費および賃金の4分の3(派遣費・運営費については上限10万円)

このほかにも、支援措置があります。詳しくは、埼玉雇用促進センターまたは埼玉県職業安定課にお尋ねください。

問い合わせ…埼玉雇用促進センター☎048-838-7747または埼玉県職業安定課☎048-830-4545

# お知らせパック

## 催し

### 消費者カレッジ ふるしきの美と実用

生活情報センター  
☎26-7066

日時：3月17日(水)、午後1時30分～3時30分 対象：一般  
定員：先着五十人 経費：無  
料 持ち物：ふるしき 申し  
込み：3月1日(月)、午後1時  
から生活情報センター

### 普通救命講習

消防本部警防課  
☎22-5891・☎26-7291

日時：3月18日(木)、午後1時  
～4時 対象：川越市・川島  
町在住が在勤または在学の14  
歳以上 定員：先着三十人  
経費：無料 申し込み：3月  
4日(水)、午前10時から消防本  
部警防課(電話・ファクス可)

### 危険物取扱者試験 危険物取扱者試験準備講習会

消防本部警防課  
☎22-0744

■危険物取扱者試験  
日時：①第一回試験 5月9  
日(日)②第二回試験 7月11日  
(日) 会場：東京国際大学第一

### 県民総体兼KVA杯第九回総 合六人制・九人制バレーボ ール大会

保健体育課 ☎内線2843

日時：3月21日(祝)、午前8時  
～ 会場：川越運動公園総合  
体育館 対象：市内在住が在  
勤または在学(卒業生を含む)  
経費：一チーム三千円 申し  
込み：所定の申込用紙で3月

## 市民健康ウォーキングと関連の催し

### ■小畔川・川鶴団地周辺を歩く

霞ヶ関北公民館 ☎31-4455・☎39-1087

小畔川周辺、約7キロメートルのウォーキング。  
日時：3月7日(日)、午前9時～正午 ▶集合＝午前9時までに霞ヶ関北小学校 対象：市  
内在住 定員：先着100人 経費：100円 申し込み：3月1日(日)～4日(木)に経費を添  
えて霞ヶ関北公民館(電話・ファクス可)

### ■市民健康ウォーキングin芳野

芳野公民館 ☎22-1873・☎29-1211

川越運動公園陸上競技場から伊佐沼まで、約6キロメートルのウォーキング。雨天の  
場合は川越運動公園陸上競技場内コースに変更。  
日時：3月13日(土)、午前10時30分～正午 ▶集合＝午前10時までに川越運動公園陸上競  
技場 対象：市内在住 定員：先着100人 経費：50円 申し込み：3月3日(水)、午前  
9時～9日(火)に経費を添えて芳野公民館(電話・ファクス可)

### ■芳野ウォーキング入門教室

市民健康ウォーキングへの入門教室。ウォーキングin芳野の直前に開催。  
日時：3月13日(土)、午前9時30分～10時(雨天決行) 会場：川越運動公園陸上競技場  
対象：市内在住 定員：先着100人 経費：無料 申し込み：3月3日(水)、午前9時～  
9日(火)に芳野公民館(電話・ファクス可)

### ■早春の親水公園を歩く

霞ヶ関公民館 ☎31-1009・☎39-1086

約7キロメートルのウォーキング。  
日時：3月28日(日)、午前9時～11時30分 ▶集合＝午前8時50分までに霞ヶ関公民館  
対象：市内在住の成人 定員：先着100人 経費：100円 申し込み：3月17日(水)、午  
前9時から経費を添えて霞ヶ関公民館(電話・ファクス可)

### ■桜の名所を歩く

北公民館 ☎22-1400・☎29-1210

北公民館から伊佐沼・川越運動公園陸上競技場を回る約7キロメートルのウォーキン  
グ。  
日時：4月3日(土)、午前9時～正午 ▶集合＝午前8時50分までに北公民館 対象：市内  
在住の成人 定員：先着100人 経費：100円 申し込み：3月2日(火)、午前9時から  
経費を添えて北公民館(電話・ファクス可)

キャンペーン 願書受け付け：  
①4月1日(水)～9日(金)②6月  
7日(月)～16日(水)に郵送(消印  
有効)で〒336-0007  
浦和市仲町二丁目一三〇八・  
消防試験研究センター埼玉  
県支部試験係

### 「ほろ祭」 埼玉県指定民俗文化財 昇格一周年記念講演会

古谷公民館 ☎35-1834・☎30-1020  
古尾谷八幡神社とほろ祭に  
ついて。  
日時：3月20日(土)、午後2時  
～4時 対象：市内在住また  
は在勤の成人 定員：先着四  
十人 経費：無料 申し込み  
：3月2日(火)、午前10時から  
古谷公民館(電話・ファクス  
可)

## 『文芸川越』(第19号) を販売します

市民の文芸創作活動の場として、毎年発行している  
「文芸川越」(第19号)が刊行されました。  
多くの市民の方からの力  
作が掲載されています。  
希望者には、1冊1,000  
円(先着順)で販売します。  
購入したい方は、生涯学習  
課(市役所本庁舎5階)に  
お越しください。郵送は行  
っていません。  
問い合わせ：生涯学習課社会教  
育係 ☎内線2921

### 文芸川越



## 要 注意

1月の市内の交通事故発生件数		平成11年	平成10年	増減数
総件数	730件	673件	+57件	
人身事故件数	179件	127件	+52件	
死者数	1人	2人	-1人	
傷者数	215人	156人	+59人	
物損事故件数	551件	546件	+5件	

交通事故に備えて川越市交通災害共済  
問い合わせ：総合交通対策課 ☎内線2644

### 川越地区消防組合管内(川越市・川島町) 1月の火災と救急出動

火災件数	24件
損害額	231万円
救急出動	1,050件
搬送人員	964人

消防テレホンサービス ☎23-0700

## 川越市役所 ☎24-8811

日時：3月30日(火)、①午前10  
時30分～②午後2時～ 定員  
：各先着百人 経費：無料

### 子ども土曜映画会

中央公民館  
☎22-1394

「ゆうかなな十人のきょう  
だい」「ぼくのお姉さん」ほ  
か。当日、直接会場。  
日時：3月27日(土)、午前10時  
～正午 会場：市立図書館  
対象：小学生 定員：先着百  
人 経費：無料

### ふるさとの味伝承学級 草もち講習会

農業ふれあいセンター  
☎26-6552

草もち作りの基本講習と試  
食。  
日時：3月26日(金)、午後1時  
30分～4時 対象：市内在住  
定員：二十五人(抽せん)  
経費：千円 申し込み：往復  
ハガキ(一人一枚)に住所・  
氏名・年齢・職業・電話番号・  
「草もち希望」と明記し、  
3月4日(木)(必着)までに〒  
350-0855伊佐沼八八  
七・農業ふれあいセンター  
\*三月五日(金)、午前10時から  
公開抽せん。結果は十五日(月)  
までに通知。

### 春休み親子映画会

南公民館  
☎43-0038

「ぼくと仔犬のわんぱく大  
事件」「ジャングル大帝」。当  
日、直接会場。

### 春休み人形劇公演

南公民館  
☎43-0038

人形劇団グルッペによる人  
形劇「反省の色ってどんな  
色？」と紙芝居。当日、直接  
会場。

### 介護者教室

真寿園デイサービスセンター  
☎23-3288・☎25-3392

「介護者教室」の紹介。  
日時：3月27日(土)、午後1時  
30分～3時30分 会場：南公  
民館 対象：高齢者の介護を

### これから学びたい人の ための古典文学講座

大東南公民館  
☎42-0498・☎40-1755

「白楽天の長恨歌(漢詩)を  
学ぶ」。

### 影絵劇公演

高階公民館  
☎42-6064・☎40-1751

影絵劇団「虹」が「お母さ  
ん大好き」「三びきのやぎの  
がらがらどん」ほかを上演。  
日時：3月14日(日)、午後1時  
～2時 定員：先着五十人  
経費：無料 申し込み：3月  
4日(水)、午前10時から高階公  
民館(電話・ファクス可)

### 市立図書館の催し

市立図書館  
☎22-0559

当日、直接会場。  
■にちようおはなし会  
手遊び・読み聞かせなど。  
日時：3月7日(日)、14日(日)、  
28日(日)、午後2時30分、対  
象：幼児・小学生 経費：無  
料  
■ひよこおはなし会  
子どもといっしょに手遊び  
など。  
日時：3月10日(水)、①午前10  
時～②午前11時、対象：幼  
児と保護者 経費：無料  
■定例おはなし会  
ストーリーテリング・パネ  
ルシアター・読み聞かせな

### 川越まわりみちのついで

高階公民館  
☎42-6064

子どもの不登校・引きこも  
りに悩む親の会。当日、直接  
会場。  
日時：3月11日(水)、午後7時  
～8時30分 対象：不登校の  
子どもを持つ親 経費：無料

### 川越市子ども会 春のフェスティバル

生涯学習課 ☎内線2922

ジュニアリーダーによる、  
ゲーム・工作・フリーマーケ  
ットなどを開催します。当日、  
直接会場。  
日時：3月28日(日)、午前10時  
～午後3時 会場：農業ふれ  
あいセンター



ファミリーコンサート

高階南公民館
「さくら変奏曲」「春の海」
ほかの演奏会。当日、直接会場。

川越市山の家ハイキングといちご狩り

青年課内線2562
日時：4月18日(日)、午前9時〜午後5時
日程：市役所〜県民の森〜ハイキング〜高篠峠〜山の家(昼食)〜芦ヶ久保果樹公園村(いちご狩り)〜市役所
対象：市内在住
定員：四十人(抽せん)
経費：大人二千七百円、小人二千円
申し込み：往復ハガキに「山の家ハイキング」といちご狩り」・申込者全員住所・氏名・年齢・電話番号を明記し、3月12日(金)まで、〒350-8601川越市役所・青少年課

大相撲よもやま話

婦人会館
相撲の見どころと力士たちのエピソードなどを紹介します。
日時：3月24日(火)、午後6時30分〜8時30分
講師：大相撲研究家・木村誠次さん
対象：市内在住または在勤の男女(学生を除く)
定員：先着二十五人
経費：五百円
申し込み：3月10日(火)、午前9時から経費を添えて婦人会館

退職準備セミナー

勤労青少年ホーム
年金と健康保険・雇用保険について。
日時：3月9日(火)、午後6時30分〜8時30分
会場：南公民館
対象：定年退職間近の勤労者とその家族
定員：先着六十人
経費：無料
申し込み：3月2日(火)、午前9時から電話またはファクスで勤労福祉サービスセンター

KWYC・スキー交流会

勤労青少年ホーム
志賀高原焼額山スキー場(長野県)へ。
日時：3月26日(金)〜28日(日)
集合：26日、午後7時30分
対象：15歳〜30歳の勤労青少年
定員：先着四十人
経費

スキーバスツアー

勤労福祉サービスセンター
舞子後楽園スキー場(新潟県)へ。現地では自由行動。
日時：3月28日(日)、午前6時〜午後6時
対象：市内在住または在勤の勤労者とその家族
定員：四十人(抽せん)
経費：千五百円
申し込み：参加者全員の住所・氏名・年齢・電話番号を明記し、ハガキまたはファクスで3月5日(金)〜(フアクスの場合は午後4時)までに勤労福祉サービスセンター

埼玉県身体障害者スポーツ大会

障害福祉課
トラックおよびフィールド競技。陸上競技は全国身体障害者スポーツ大会予選会を兼ねます。
日時：5月23日(日)
会場：上尾運動公園陸上競技場
対象

皆さんからの善意ありがとうございました

平成11年1月分
寄付金…総額110,500円
・(株)プロスパー
・川越の伝説実行委員会
・西木春江さん

総合福祉センター オアシスのお知らせ

申し込みは、往復ハガキに受講希望講座名・住所・氏名・生年月日・電話番号・性別・障害の有無を明記し、三月八日(月)(消印有効)までにオアシス。応募者多数の場合は抽せん。同じ講座の二度目の受講はご遠慮いただくことがあります。
\*健康相談の申し込みは、電話またはファクスでお願いします。

Table with columns: 講座名, 期間, 曜日, 時間, 定員, 経費, 応募対象

親子リフレッシュ事業

日時：3月27日(土)、午後1時30分〜3時30分
内容：児童体育室レクリエーション
対象：身体障害者手帳または療育手帳所持児童とその保護者
定員：十五組(抽せん)
経費：無料(材料費自己負担)
申し込み：往復ハガキに受講希望講座名・住所・氏名・生年月日・電話番号を明記し、3月8日(月)(消印有効)までにオアシス



3月の温水プールの休み

三月一日(月)〜九日(火)まで、定期清掃のため利用できません。

スクーパズ大会

勤労福祉サービスセンター
舞子後楽園スキー場(新潟県)へ。現地では自由行動。
日時：3月28日(日)、午前6時〜午後6時
対象：市内在住または在勤の勤労者とその家族
定員：四十人(抽せん)
経費：千五百円
申し込み：参加者全員の住所・氏名・年齢・電話番号を明記し、ハガキまたはファクスで3月5日(金)〜(フアクスの場合は午後4時)までに勤労福祉サービスセンター

第三回陸上競技記録会

川越運動公園陸上競技場
(勤労福祉サービスセンター)
日時：3月21日(日)、午前8時30分〜午後3時
対象：市内在住か、在勤または在学の中学生以上(一人二種目以内)
経費：中学生二百円、高校生以上二百円
申し込み：2月28日(日)〜3月14日(日)に経費を添えて総合体育館・陸上競技場・施設管理公社(市民会館内)・メルト・ジョيوف

市民講座

大東南公民館
「樹木の見方、楽しみ方」
植物の基礎知識から始めて、公民館での講義のほか、喜多院・小石川植物園(文京区)で樹木ウォッチング。
日時：4月7日〜5月12日(5月5日(祝)を除く)、水曜日、午後1時30分〜3時30分
対象：市内在住
定員：二十五人(抽せん)
経費：二百円(交通費・入場料は各自負担)
申し込み：3月2日(火)〜15日(日)に電話またはファクスで大東南公民館

パート職員

あけぼの・ひかり児童園
勤務条件：4月1日(月)〜来年3月31日(日)、午前9時45分〜午後2時45分
勤務場所：ひかり児童園
定員：若干名(選考)
問い合わせ：電話であけぼの・ひかり児童園

川越高校定時制

川越高校
合格発表は三月十七日(水)。詳しくは川越高校。
第二次募集
願書受け付け：3月8日(月)〜9日(火)
試験・面接：3月12日(金)

教室

学校開放講座 Windowsパソコン入門

川越商業高校
教養コース(必修)と、選択コース(健康・仲間づくり)。自由参加のクラブ活動もあります。
日時：3月13日(土)・14日(日)、午前9時30分〜午後3時
対象：市内在住または在勤で18歳以上の勤労者
定員：四十人(抽せん)
経費：千円(テキスト代等)
申し込み：往復ハガキに講座名・住所・氏

高齢者学級 中央かがやき学園

中央公民館
教養コース(必修)と、選択コース(健康・仲間づくり)。自由参加のクラブ活動もあります。
日時：4月21日〜来年3月1日、水曜日、午後1時30分〜3時30分
会場：やまぶき会館ほか
対象：市内在住か、在勤の60歳以上
定員：先着四百人
経費：千五百円
申し込み

訪問看護婦(常勤・非常勤)

川越市医師会訪問看護ステーション
定員：若干名
申し込み・問い合わせ：川越市医師会訪問看護ステーション
電話：26-5285

こどもの城・いんぷおめーしょん

児童センターこどもの城 ☎25-7289

- 科学であそぼ! 「光の正体を調べて、光る星座盤を作る」
日時：3月20日(土)、午後2時〜
対象：小学生(小学1年生〜3年生は保護者同伴)
定員：先着20人
経費：80円
申し込み：3月7日(日)、午前10時から電話またはファクスでこどもの城
第4回小江戸こども将棋大会
日時：4月1日(日)、午後1時30分〜
対象：小学生〜中学生(3手詰めの詰め将棋ができる幼児は可)
定員：先着40人
経費：350円
申し込み：3月14日(日)、午後1時30分からこどもの城(電話・ファクス可)
手芸教室「軍手で作るピカチュウ」
日時：3月27日(土)、午後1時30分〜
対象：小学4年生〜高校生
定員：先着16人
経費：100円
申し込み：3月7日(日)、午後1時30分から電話またはファクスでこどもの城

たこつくり

日時：3月28日(日)、午後2時〜
対象：小学生
定員：先着20人
経費：無料
申し込み：3月9日(火)、午前10時からこどもの城(電話・ファクス可)

ピエロのおもしろショータイム

日時：3月7日(日)、午後2時〜
対象：幼児以上
定員：先着150人
経費：無料
申し込み：当日、直接会場

わくわく体験教室「エジソン電球のフィラメントをつくろう」

日時：3月13日(土)、午後2時〜
対象：小学4年生〜6年生
定員：先着20人
経費：50円
申し込み：3月4日(日)、午前10時から電話またはファクスでこどもの城

ジャンボ紙芝居「ジジオのかんむり」「雪むすめ」

日時：3月27日(土)、午後2時〜
対象：4歳〜小学生
定員：先着30人
経費：無料
申し込み：当日、直接会場

影絵とこどもコーラス

川越の伝説「雪塚いなり」と歌あそび。
日時：3月31日(水)、午後2時〜
対象：4歳〜小学生
定員：先着80人
経費：無料
申し込み：当日、直接会場

\*ファクスでの申し込みは、参加者氏名・学校・学年・住所・電話またはファクス番号を明記してください。

仲間になりませんか

**■おんがくとクレヨン**  
親子のリトミックと工作。平成8年4月～9年3月生まれの幼児。月3回程度水曜日、午前11時～11時45分。南公民館。入会金1,000円、月2,000円。**連絡先**…小池澄子☎26-3997

**■ユングフラウマンドリーネ**  
マンドリン・ギター演奏。初心者。第1～第3木曜日、午後1時～4時。高階南公民館。月2,000円。**連絡先**…佐藤満す代☎42-3912

**■川越ラグビースクール**  
4歳～中学生。日曜日、午前9時～正午。東京国際大学入間川河川敷グラウンド。月1,000円。**連絡先**…小田光☎41-2119

**■あじさいダンスサークル**  
社交ダンス。初心者。水曜日、午後1時～3時。メルト(西文化会館)。入会金1,000円、月2,000円。**連絡先**…伊上八興子☎31-4437

**■かずみフラミンゴキッズ**  
音楽に合わせた簡単なダンス。4歳～小学6年生。木曜日、幼児＝午後3時～4時▶小学生＝午後4時～5時。霞ヶ関公民館。入会金500円(スポーツ保険料含む)、月1,000円。**連絡先**…斉藤明美☎32-1755

**■中国語会話クラブ**  
午前の部＝土曜日、午前10時～正午▶午後の部＝第1～第3土曜日、午後4時30分～6時。霞ヶ関北公民館。午前の部＝月2,000円▶午後の部＝月1,500円。**連絡先**…小高久代☎45-4028

**■民謡クラブ**  
初心者。第2・第4土曜日、午後7時～9時。南公民館。月1,500円。**連絡先**…中竹安夫☎44-4403(午後6時以降)

**■ウイंक**  
ソフトテニス。女性。水曜日＝午前9時30分～午後1時▶金曜日＝午前9時～11時または午前11時～午後1時。城下公園テニスコート。入会金1,500円、月1,500円。**連絡先**…千葉みどり☎26-4671

**■パンの樹**  
パン作り。女性。月1回火曜日または木曜日、午前9時30分～正午。北公民館または高階南公民館。入会金500円、月2,000円(材料費含む)。**連絡先**…谷田部郁子☎45-5055

**■古谷大正琴クラブ**  
成人。第2・第4水曜日、午前10時～正午。古谷公民館。入会金500円、月1,500円。**連絡先**…辻百合子☎35-6787

参加してみませんか

**■社交ダンスパーティー**  
川越ふれあいダンス愛好会主催。3月13日(土)、午後6時～9時。農業ふれあいセンター。100人。1,000円。申し込み…大木秀夫☎43-5273

**■平成11年度春季川越市民短歌大会**  
川越短歌連盟主催。4月27日(火)、午後1時～5時。南公民館。申し込みは、未発表1首を応募用紙(各公民館に用意)に記入し、参加費1,000円(郵便定額小為替)を同封のうえ、3月19日(金)(消印有効)までに〒350-1124新宿町1丁目17南公民館内短歌大会係へ郵送。**連絡先**…山崎正男☎22-6751

**■押し花1日体験教室**  
押花アート四季彩主催。簡単なウッドプレート作り。3月17日(火)、午前10時～正午。ジョイフル(南文化会館)。先着30人。1,300円。**申し込み**…3月10日(水)までに成井さくら☎46-2816

**■日彩会**  
日本画。成人。第2・第4日曜日、午後1時～4時。南公民館。入会金1,000円、月1,600円。**連絡先**…内野昌子☎45-8207

**■川越体操少年団**  
小学生。土曜日、午後3時～5時。市民体育館。入会金500円、月500円。**連絡先**…戸川藤子☎41-1765

**■英会話クラブ**  
初級～中級程度、成人。火曜日、午後7時～8時45分。川越福祉センター。月5,000円。**連絡先**…加藤広子☎32-5899

**■社交ダンスサークルフレッシュ**  
成人。第2～第4木曜日、午後7時30分～9時。霞ヶ関公民館。入会金1,000円、月1,500円。**連絡先**…岸時代☎44-8626(午後6時以降)

**■川越アコーディオンサークルたんぼぼ**  
月曜日、午後7時～9時。入間教育会館。入会金3,000円、月6,000円。**連絡先**…藤崎豊子☎24-9312

**■実用書道クラブ墨西**  
小筆。初心者。月3回月曜日、午前9時45分～11時45分。メルト(西文化会館)。入会金1,000円、月3,000円。**連絡先**…田沢とよ子☎32-4453

**■陳式太極拳同好会**  
土曜日、午前9時～10時30分。御伊勢塚公園広場。無料。**連絡先**…須田三夫☎32-1152(午後6時以降)

**■ダンスサークルJUNE**  
社交ダンス。中級程度、成人。毎週木曜日、午後8時～9時。北公民館。月3,500円。**連絡先**…萬辺久子☎24-2161

出かけてみませんか

**■補聴器講座**  
埼玉県難聴者・中途失聴者協会主催。講演「最近の補聴器と人工内耳の話について」。3月14日(日)、午後1時～4時。埼玉県障害者交流センター(浦和市)。100人。無料。要約筆記・手話通訳・磁器ループあり。当日直接会場。**連絡先**…八島弥生☎・FAX25-7259

**■山仁病院・第4回病院祭**  
山仁病院主催。患者作品展・バザー・模擬店。3月13日(土)、午前10時～午後2時。山仁病院。**連絡先**…同病院☎26-1585

県外にお住まいの阪神・淡路大震災の被災者の皆さんへ ～兵庫県からのお知らせ～

- 兵庫県に戻りたい方を支援する「登録制度」を実施しています。
- 情報紙「ひょうご便り」(無料)を送付します。
- 通話無料の専用フリーダイヤルで相談に応じます。

問い合わせ…県外居住者被災者専用相談電話 ☎0120-78-4133(フリーダイヤル・通話無料)

3月の市民相談案内

市政相談	月～金曜日	午前8時30分～午後5時
一般相談	月～金曜日	午前10時～午後4時
交通事故相談	月～金曜日	
建築相談	水曜日	
法律相談(弁護士)	木曜日(予約制)	
結婚相談	月・水曜日(第3月曜日を除く)	
内職相談	火・金曜日	
行政書士相談	第4月曜日	
登記相談	第3月曜日	
税務相談	第1・第3月曜日	
住宅修繕相談	火曜日	

\*法律相談の受け付けは、前日午後1時から電話で市民文化課。定員になりしだい締め切ります。

一般相談	第2・第4木曜日	午前10時～午後4時
法律相談(弁護士)	3月8日(月)	

\*法律相談の受け付けは、午後3時までです。定員になりしだい締め切ります。

法律相談(弁護士)	3月23日(水)	午前10時～午後4時
-----------	----------	------------

\*受け付けは、午後3時までです。定員になりしだい締め切ります。

アトレ6階	月・水・木・金曜日	午前10時30分～午後4時30分
-------	-----------	------------------

\*電話による相談も受け付けています。

一般相談	3月16日(火)	午前10時～午後4時
内職相談	水曜日	
女性問題相談	3月12日(金)・19日(金)	

\*一般相談・女性問題相談は、それぞれの相談と同時刻に電話相談(☎42-6815)を行っています。  
\*内職相談は、電話相談を行っていませんので、直接ご来館ください。

アトレ6階コミュニティルームA	3月10日(水)	午後0時30分～4時30分
-----------------	----------	---------------

\*人権擁護委員が家庭・土地・建物、いじめ、人権侵害などの相談に応じます。

家庭児童相談室	月～金曜日	午前9時～午後4時
母子家庭相談	月・水・金曜日	

\*どちらもあらかじめ福祉課に電話予約してください。

教育相談(川越小学校内)	火・金曜日	午後1時45分～4時
電話相談☎25-5590	月～土曜日	午前9時～正午

\*教育相談は、あらかじめ学校教育課指導係へ電話予約してください。  
\*電話相談は、第2・第4土曜日が休みです。

電話相談☎22-3345	月・火曜日	午前9時～午後3時
面接相談(中央保育園内)	水曜日	

\*面接相談は、あらかじめ電話相談に連絡してください。  
\*育児サークルの運営・遊びの指導・育児情報の提供・サークル支援などを行っています。

名細公民館	3月12日(金)	午後1時～3時30分
-------	----------	------------

\*先着10人。3月1日(月)、午前9時から高齢福祉課(電話可)。

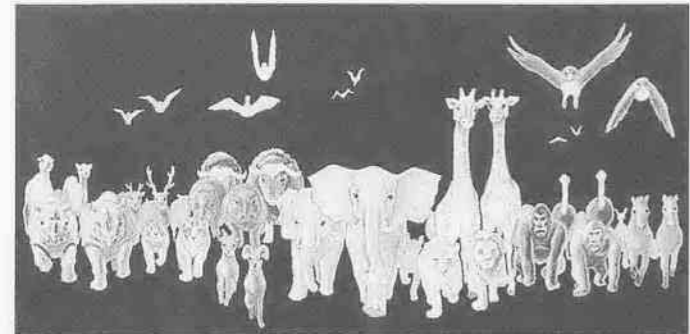
川越大栄ビル2階(臨田本町22-2)	月～金曜日(祝日を除く)	午前9時～午後4時
--------------------	--------------	-----------

\*パートタイマーと高齢者(55歳以上)の職業紹介・相談、企業からの求人を受け付けています。  
\*一般向けの24時間求人情報サービス(☎46-2051)をテープで案内しています。

# 3月の主な公共施設

**プラネタリアム** 児童センターこどもの城  
 石原町1丁目41-2 ☎25-7288・FAX25-7289  
 休館=月曜日・祝日・最終火曜日

★冬の星座紹介番組「ノア」(7日(木)まで)  
 定員…先着98人 経費…100円 投影時間…40分  
 投影開始時間 火～金曜日=午後4時～  
 土曜日=午後3時～  
 日曜日=午前11時～・午後3時～  
 \*途中で入館できません。時間までに着席してください。  
 9日(火)～19日(金)は、番組入れ替えのため、投影を休みます。  
 20日(土)から「大きな宇宙の小さな銀河」を上映します。



ノアと家族は方舟(はこぶね)を造り動物たちと洪水を逃れました。押し込められた舟の中で騒ぎ出す動物たちにノアは星座のことを話し、やがて未来に歩き出します。温暖化が進む地球に生きる人類は、もっと地球を大切にしなければ……

★天体観望会「冬の星雲・星団」  
 日時…3月13日(土)、午後6時30分～ 対象…小学生以上 定員…先着20人 経費…無料 申し込み…当日、午後5時～5時30分に電話またはファクスでこどもの城  
 \*ファクスの場合は、代表者氏名・参加人数・ファクス番号を明記してください。  
 \*小・中学生は、保護者の同伴が必要です。上履きを持参してください。雨天・曇天の場合は中止です。

**川越運動公園** 下老袋388-1 休園=火曜日  
 総合体育館 ☎24-8765

使用日	催しもの
7日(日)	インディアカ大会
13日(土)	小学生バレーボール県新人戦
14日(日)	
21日(日)	第11回県総体兼第9回KVA杯総合6・9人制バレーボール

**陸上競技場** ☎24-8881

使用日	催しもの
7日(日)	第5回ふれあいグラウンドゴルフ大会
13日(土)	ボーイズ合宿
21日(日)	陸上競技記録会
22日(日)	ドリームカップサッカー大会
27日(土)	陸上競技講習会・記録会

\*14日(日)は、専用使用のため使用できません。

**テニスコート** ☎24-8765

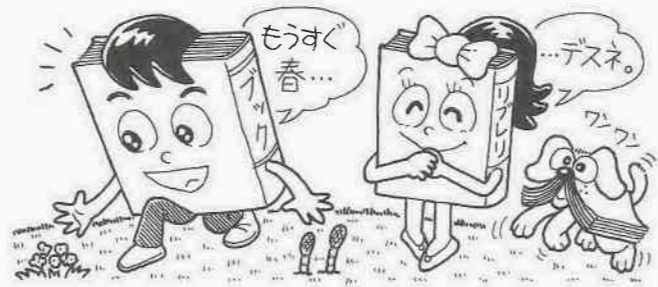
使用日	催しもの
14日(日)	'99スポーツ連盟春季川越テニス大会・初級者団体戦



**市立図書館** 三久保町2-9 ☎22-0559  
 休館=1日(月)・8日(月)・15日(月)・22日(休)・23日(火)・29日(月)・31日(火)

視聴覚ホール(先着120人)  
 ■アニメ映画会 午前10時～(1回上映)  
 13日(土)=「Donald Duckとゆかいなペンギン」  
 「草原の少女ローラ」「うぐいすの里」  
 ■子ども映画会 午前10時～・午後2時～(2回上映)  
 21日(金)=「はくたちの勇気」「こぎつねのおくりもの」  
 「ニルスの不思議な旅-月夜に浮かぶ幻の街-」  
 ■名作映画会 午前10時～・午後2時～(2回上映)  
 28日(日)=「愛と青春の旅立ち」

展示室  
 ■翠堂会書展  
 12日(金)～14日(日)、午前10時～午後5時  
 (12日は午後1時から、14日は午後4時まで)  
 ■かえるクラブ作品展  
 18日(木)～21日(日)、午前9時30分～午後5時  
 (18日は午後2時から、21日は午後3時まで)



**コミュニティルームA**  
 アトレ6階生活情報センター ☎26-7066 休館=火曜日・祝日

◆袁波水墨画教室展  
 3日(火)～7日(土)、午前10時30分～午後6時30分  
 (3日は正午から、7日は午後5時まで)  
 ◆SADECO WEST交流デザイン展「MY WORKS」(純粋デザイン協議会)  
 13日(土)・14日(日)、午前10時30分～午後6時30分  
 (14日は午後5時30分まで)  
 ◆第6回書展「天池」=天池会  
 25日(木)～28日(日)、午前10時30分～午後6時30分  
 (28日は午後4時30分まで)  
 \*5月分の使用申し込みは、3月1日(月)から受け付けます。

**県民ミニギャラリー** 本川越駅前戸田ビル2階  
 \*利用の問い合わせ…西部生活センター ☎44-1110

●バレットクラブ展(油絵)  
 3日(火)～9日(月)、午前10時～午後6時  
 (3日は正午から、9日は午後3時まで)  
 ●フォトクラブホンダ和光第1回写真展  
 11日(木)～15日(月)、午前10時～午後6時  
 ●第34回若芽会展(水彩画)=高木絵画教室  
 17日(火)～23日(月)、午前11時～午後5時  
 (17日は正午から、23日は午後2時まで)  
 ●第4回ささらぎ会写真展  
 24日(水)～30日(火)、午前10時～午後6時  
 (24日は正午から、30日は正午まで)

# 催しものガイド

**川越市市民会館** 郭町1丁目18-7 ☎22-4678 休館日=火曜日  
 大ホール

日	催しもの	入場方法	開演時間	問い合わせ	電話
19日(金)	ピアニスター「ヒロシ」コンサート	会員3,500円 一般5,000円 当日500円増 (一般のみ)	6:30p.m.	川越音楽	25-4292
20日(土)	ピアニスター「ヒロシ」コンサート		2:30p.m.		
22日(日)	星野女子高校吹奏楽部 第4回スプリングコンサート	無料	2:00p.m.	星野女子高校	22-4488
27日(土)	'99新星日響 「春休みファミリーコンサート/はじめてのオーケストラ」	A席3,000円 B席2,000円 車いす席1,500円	2:00p.m.	新星日響子ケットサービス	03-3988-1558
28日(日)	霞雅流新舞踊発表会	無料	10:30a.m.	菅原敏子	32-0811

中ホール(やまぶき会館)

日	催しもの	入場方法	開演時間	問い合わせ	電話
4日(日)	尚美学園短期大学ブラスアンサンブル第17回定期演奏会	500円	6:30p.m.	尚美学園短期大学ブラスアンサンブル	46-5251
6日(土)	小江戸落語会	1,500円 当日500円増	6:30p.m.	小江戸落語会	23-3854
11日(木)	尚美学園短期大学トロンボーンアンサンブル第12回定期演奏会	500円	6:30p.m.	尚美学園短期大学演奏課	46-5251
14日(日)	ピアノ発表会	無料	1:30p.m.	上野紀子	22-9689
19日(金)	川越東高校吹奏楽部第8回定期演奏会	無料	6:00p.m.	川越東高校	35-4811
20日(土)	ピクチャーテックミュージック音楽発表会	無料	2:30p.m.	佐藤美哉子	048-478-0462
21日(日)	川越高校音楽部第12回送別演奏会	無料	1:30p.m.	川越高校音楽部	22-0224
22日(月)	あおい会ピアノ教室第36回おさらい会	無料	11:00a.m.	本多美奈子	22-3384
28日(日)	城南中学校吹奏楽部第5回定期演奏会	無料	1:30p.m.	城南中学校	42-0978

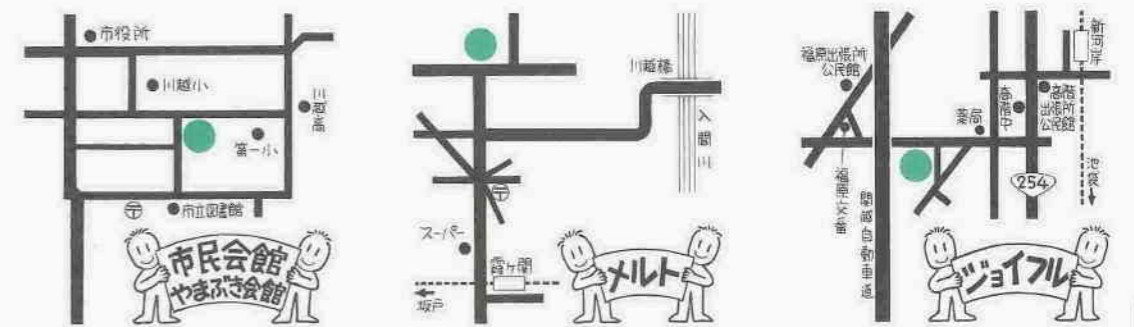
**メルト(川越西文化会館)ホール** 鯨井1556-1 ☎33-6711 休館日=火曜日

日	催しもの	入場方法	開演時間	問い合わせ	電話
7日(日)	琴伝流大正琴琴鳩会演奏会	無料	0:30p.m.	琴鳩会	31-0908
14日(日)	春の祭典カラオケ発表会	無料	正午	司歌謡クラブ	32-2391
26日(金)	～音楽の楽しみ～ 横山和加子ヴァイオリンリサイタル	3,000円 当日500円増	7:00p.m.	川越音楽	25-4292
27日(土)	リトルピアノコンサート	無料	10:00a.m.	大久保幸	46-2973
28日(日)	第30回霞ヶ関地区各カラオケ大会	無料	10:00a.m.	霞ヶ関地区各カラオケ同好会	32-1760
29日(月)	中山義・玉木孝治ジョイントステージドリームナイトコンサート	2,800円	6:30p.m.	ドリームナイトコンサート実行委員会	31-6958

**ジョイフル(川越南文化会館)ホール** 今福1295-2 ☎48-4115 休館日=火曜日

日	催しもの	入場方法	開演時間	問い合わせ	電話
6日(土)	川越中央ライオンズクラブ市民チャリティーカラオケ大会	無料	10:00a.m.	川越中央ライオンズクラブ	25-7155
11日(木)	第5回ふれあいミニコンサート	無料	1:30p.m.	社会福祉協議会	25-5703
27日(土)	第43回フレッシュコンサート	無料	9:30a.m.	ふじ音楽教室	24-1281

■市民会館は、駐車場が狭いので、来場には電車・バス等の交通機関をご利用ください。  
 ■催しもの等の内容は、主催者の都合で変更になることがあります。  
 ■入場券の入手方法等については、それぞれの問い合わせ先にお尋ねください。  
 ■各ホールの平成12年2月中の使用申し込みは、3月1日(月)、午前9時～午後3時です。  
 ■市民会館は改修工事のため、平成12年2月16日(水)～28日(月)の期間が臨時休館になります。やまぶき会館は、同期間中もご利用いただけます。



# けんこう

川越市役所 (健康課) ☎24-8811  
川越保健所 ☎24-0380  
川越市保健センター ☎24-8611

- \*「健康づくりカレンダー」「すこやかマップ」と合わせてご利用ください。
- \*教室・相談の申し込みの電話は午前10時から受け付けます。
- \*身体的理由などにより、電話での申し込みが難しい場合は、あらかじめ健康課または保健センターにご相談ください。
- \*もしも電話相談 ☎24-0712 (妊娠・出産・育児・子どもの健康) ☎24-5263 (予防接種・大人の健康)

## ちっちな笑顔



利根川萌ちゃん (3か月・石原町二丁目) わが家の天使、萌ちゃんです！



渡辺花菜ちゃん (8か月・山田) おすわりも、ごはんもじょうずになりました。



飯島優香ちゃん (7か月・幸成) いい笑顔が撮れました。



仲ばやしユイちゃん (1歳・豊田) おばあちゃん、大好き！

## 母子 (安心して子どもを生み、育てられる環境)

### ●3月の乳幼児健診

4か月児・1歳6か月児・3歳3か月児に通知します。該当日までに通知が届かない場合や、すでに病院で受診した方は健康づくりカレンダーを確認のうえ、ご連絡ください。  
持ち物…母子健康手帳▶4か月児=バスタオル・問診票▶1歳6か月児=歯ブラシ・問診票▶3歳3か月児=アンケート用紙・尿袋  
問い合わせ…保健センター  
\*車での来場はご遠慮ください。

### ●3月の乳幼児相談・母乳育児相談

身体測定・育児相談・栄養相談を実施。保健センターでは歯科相談も実施。健康づくりカレンダーを確認のうえ、直接会場へお出かけください。  
持ち物…母子健康手帳、母乳育児相談で赤ちゃんをお連れの方はフェイスタオル・バスタオル

### ●楽しい！ マタニティー体操

お産を楽にするための妊婦体操・呼吸法・リラックス法の練習を助産婦が指導。  
日時…4月16日(金)、午前10時～11時30分  
会場…総合保健センター 対象…妊娠6か月以上の経過良好な妊婦 持ち物…母子健康手帳(当日はズボン着用) 申し込み…3月19日(金)、午前10時から電話で保健センター

### ●すくすく教室

発育・発達を確認して、幼児期に向けての生活のリズム、食事や事故防止について保健婦・栄養士といっしょに考えます。

月日	会場	時間
3.10(水)	保健センター	午前10時～11時30分
3.18(火)	高階公民館	

対象…平成10年4月・5月生まれの第1子と保護者 持ち物…母子健康手帳・ふだん使っているスプーン 申し込み…3月3日(水)、午前10時から電話で保健センター(1人1回限り)

### ●2歳児歯科検診

歯科検診・おやつの話・菌の汚れの確認・歯磨き指導をします。

日時…4月12日(月)、午後1時15分～2時15分 会場…総合保健センター 対象…平成8年10月～同9年3月生まれ 定員…60人(申し込み多数の場合は抽せん) 申し込み…往復ハガキに①4月の2歳児歯科検診希望②子どもの氏名③生年月日④住所(郵便番号)⑤電話番号を明記し、3月26日(金)までに〒350-0066連雀町31-2 川越市保健センター(1人1回限り)

### ●明日のパパ・ママ教室(1日コース)

夫婦でいっしょに、おふろの入れ方・栄養や歯科衛生・パパの妊婦体験などを楽しく学びます。

日時…①4月23日(金)②4月30日(金)、午前9時45分～午後3時15分 会場…総合保健センター 対象…妊娠5か月以上の第1子出産予定の夫婦(「楽しい! マタニティースクール」受講者を除く) 持ち物…母子健康手帳・筆記用具・歯ブラシ 申し込み…3月5日(金)、午前10時から電話で保健センター

### ●赤ちゃん教室

赤ちゃんとお母さんの育児教室です。

日時…①4月23日(金)②4月30日(金)、午前10時～11時30分 会場…総合保健センター 対象…平成10年12月・同11年1月生まれの第1子とその親 持ち物…母子健康手帳・バスタオル 申し込み…3月23日(火)、午前10時から電話で保健センター(1人1回限り)

### ●ポリオ生ワクチン予防接種

対象…生後3か月から7歳6か月未満まで 期間…6月～7月上旬(予定) 問い合わせ…健康課予防係 ☎内線2574 \*詳しくは、3月末に配布する健康づくりカレンダーで確認してください。

## 成人(健康は、毎日の生活からはくまれます)

### ●成人健康相談

月日	会場	月日	会場
3.8(月)	霞ヶ関北公民館	3.19(金)	西文化会館
3.11(水)	南公民館	3.23(火)	南古谷公民館
3.15(月)	福原公民館		

受付時間…午前10時～11時 内容…身体測定・血圧測定・尿検査・健康相談・体脂肪測定 持ち物…健康手帳 問い合わせ…健康課保健指導係 ☎内線2577  
\*会場により栄養・歯科相談も実施。

### ●成人歯科検診

日時…4月11日(日)、午後1時～3時 会場…予防歯科センター 対象…30歳以上 定員…40人(抽せん) 申し込み…ハガキに①4月11日成人歯科検診②氏名③性別④生年月日(年齢)⑤住所(郵便番号)⑥電話番号を明記し、3月19日(金)(必着)までに〒350-8601川越市役所健康課保健指導係

### ●医師による健康相談

～耳鼻科について～  
日時…3月23日(火)、午後1時30分～3時 会場…保健センター 対象…成人 定員…先着15人 申し込み…3月1日(月)、午前10時から電話で健康課保健指導係 ☎内線2577

### ●女性のための骨密度測定

4月・5月の希望者を募集します。

月日	時間	月日	時間
4.16(金)		5.17(月)	
4.19(月)		5.21(金)	
4.21(水)	午前9時～正午	5.26(火)	午前9時～正午
4.28(水)		5.27(水)	
4.30(金)		5.28(金)	

会場…総合保健センター 対象…市内在住の18歳以上の女性 定員…各25人(抽せん) 申し込み…ハガキに①郵便番号②住所③氏名④生年月日⑤電話番号⑥希望日(第3希望まで)を明記し、3月12日(金)(必着)までに〒350-8601川越市役所健康課保健指導係

●臨時保健婦(士)・看護婦(士)・補助者募集 勤務内容…健診・予防接種・健康増進事業等への従事 募集人員…いずれも60歳未満で、保健婦(士)(有資格者)=4人▶看護婦(士)(有資格者)=11人▶補助者=4人 申し込み…電話連絡のうえ履歴書と免許証の写しを添えて、3月17日(火)までに健康課 問い合わせ…健康課保健指導係 ☎内線2576

### ●献血にご協力を

3.10(水) 山田公民館駐車場

川越市献血会山田支会主催

時間…午後1時～3時30分

問い合わせ…健康課管理係 ☎内線2573

### ●休日の診療機関

#### ■内科・小児科の休日診療

川越市休日急患診療所

小仙波町2丁目45-5 ☎23-0601

受付時間…午前9時～11時

午後1時～3時

午後8時～10時30分

#### ■休日の当番医

2ページのカレンダーをご覧ください。

#### ■歯科の休日診療(急患のみ)

川越市予防歯科センター

三久保町18-3 ☎24-3891

受付時間…午前9時～11時30分

#### ■救急医療案内

救急車を呼ぶほどではないけれど、どこで診てもらえるかわからない場合は下記にお尋ねください。歯科を除きます。

埼玉県救急医療情報センター

☎048-824-4199

## (未来をつくるのは、この子どもたち)



奥富雄也くん (4か月・南大塚) 早く初めて歯返りできたよ。



粟飯原光希くん (10か月・曙園) ボク、あはれん坊。



玉置梨香ちゃん (1歳・並木) りかちゃんスマイル！



宮根祐規くん (1歳3か月・小堤) ボク、自動車大好き。



五十嵐由衣ちゃん/香穂ちゃん (2か月・2歳6か月・的場二丁目) 私の妹です。よろしくね！



田中綾一くん (6か月・志多町) ももちゃん、おすわりできてるよ。



間田龍くん/くるみちゃん (2歳9か月・1歳・上) 妹はおしがる。



斉藤祐樹くん (2歳1か月・的場) ほく笑顔、みんなにあげるよ！



細田優里ちゃん (7か月・伊佐沼) 優里、ミニーちゃん大好き！



山崎航くん (1か月・砂新田) 早くお外に連れて行ってね！



山崎真綾ちゃん (9か月・寺尾) もしも、私、ママやみんなどきゅー！



島村統利くん (7か月・的場) まつりに出発だ！

## 総合保健センターがオープンします。

総合保健センターが小ヶ谷に完成し、4月1日(水)から業務を開始する予定です。詳しくは、3月10日発行の広報川越954号でお知らせします。

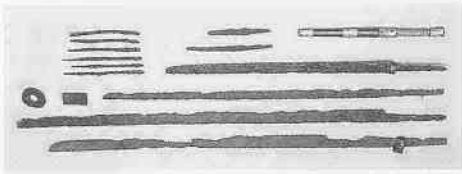
## 牛塚と牛塚古墳出土品

城下町という印象が強い川越ですが、はるか昔に造られた古墳などの名残を見ることもできます。的場にある牛塚もその一つ。入間川とJR川越線の場駅の中間、線路の南側にある前方後円墳です。川越で最も大きな前方後円墳で、現在の大きさは全長四十二メートル、後円部の直径二十メートル、前方部の長さ二十二メートル、幅十七・五メートルで、高さは三・七五メートルほど。七世紀初期の古墳と考えられています。

埋葬の主体部は、後円部南西にある横穴式石室です。横穴式は、何人もの死者を追葬できる構造が特徴で、関東地方では六世紀ごろに造られはじめたといわれています。この牛塚も、初めに造られた床面と、それを覆った第二の床面が見られ、追葬が行われていたことがわかります。

昭和四十年から翌年にかけて、市史編さん事業の一環として発掘調査が行われ、さまざまな副葬品が発見されました。主な出土品は、金銅製指輪・直刀・雲珠（馬具の装飾品、鉄地金銅張り製）・金銅鍔（銅地金銅張り製）・管玉（竹管状の玉、濃緑の碧玉製）・切子玉（そろばん玉状の玉、水晶製）など。これらはこの古墳に葬られた人へのしるしと見られる、貴重な考古資料といえます。

一見、古墳とはわかりにくい牛塚ですが、最近には桜が植樹され、新たな景観を作り出しています。また、出土品は、市立博物館で見ることができます。  
\*『川越市の文化財（川越市教育委員会）』『常設展示図録（市立博物館）』を参考にしました。



▲出土した武具類（直刀など）



出土した装身具類  
(金銅製指輪など)



◀現在の牛塚



### 編集日記

11日、発達した低気圧の影響で関東地方などでは降雪になりました。県内の高速道路が一部区間で一時通行止めになったり、市内の道路でスリップする車が出てノロノロ運転が続いたり、交通機関などが混乱。この寒さでエアコンなどの暖房器具の使用が増したのではないのでしょうか▶資源エネルギー庁の発表では、私たちの家庭で使用される電気の約66%は、エアコン・冷蔵庫・照明器具・テレビの4つ。ますます便利になる生活。その反面、環境に及ぼす影響も見逃すことができません。私たちひとりひとりが日ごろの行動を少しくふうし、変えることで、環境を守ることができるのです。

## TV わが街川越 番組ガイド

テレビ埼玉（38ch） 春待つ、小江戸川越

3月6日(出)／午前10時20分～10時30分  
3月7日(日)／午後5時50分～6時00分

川越ケーブルテレビ（15ch）

3月7日(日)まで・救急車が来るまでに／3月8日(月)から・春待つ、小江戸川越  
月～木曜日／午前9時45分～・午後0時45分～・午後6時45分～・午後9時30分～  
金曜日／午前9時45分～・午後0時45分～・午後6時45分～・午後9時45分～  
土・日曜日／午前9時45分～・午後4時00分～・午後6時45分～・午後9時45分～



### 春待つ、小江戸川越

集団回収優良団体の表彰式をはじめ、こどもの城で開催された竹とんぼ作り、国際交流ラウンジでのもちつき大会等の様子を伝えます。ア・ラ・カルトでは、シルバー人材センターで働く高齢者の活動から国際高齢者年を考えます。



### 救急車が来るまでに

「あなたの適切な行動が尊い命を救う」をテーマに、川越地区消防組合が行う普通救命講習会の模様を紹介いたします。もしものときに備え、人工呼吸や心臓マッサージなどの方法を学びます。

●平成8年度制作・再放送

\*変更になることがあります。あらかじめご了承ください。

■発行／平成11年2月25日（毎月10日・25日発行）  
■発行人／川越市長 舟橋功一  
■編集／川越市広報課 〒350-8601 埼玉県川越市元町1丁目3-1 ☎0492-24-8811内線2132  
■印刷／桜井印刷所