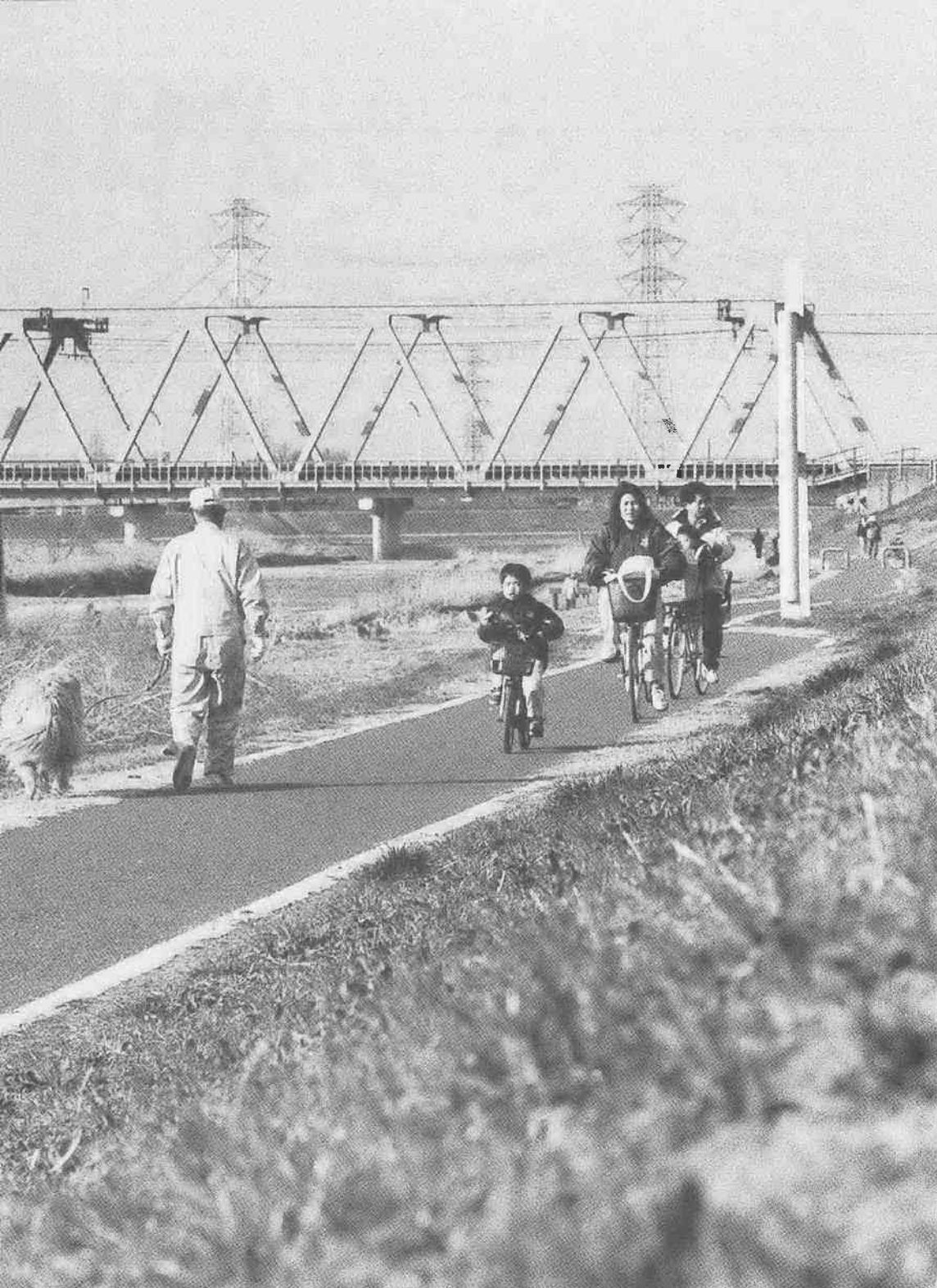


川越

No.955

平成11年3月25日



わくわく散歩道シリーズ162 (関連記事は2ページ)

わたしたちのまち 平成11年3月1日現在 (在住外国人を含む)

人口 325,866人 前月比 -102人 ■男 164,522人 ■女 161,344人

●出生 214人 ●死亡 192人 ●転入等 1,048人 ●転出等 1,172人

世帯数 116,813世帯 前月比 -12世帯

川越市民憲章 (抜粋)

- 1 郷土の伝統をたいせつにし、平和で文化の香りたかいまちにします。
- 1 自然を愛し、清潔な環境を保ち、美しいうらおいのあるまちにします。
- 1 きまりを守り、みんなで助けあう明るいまちにします。
- 1 働くことに生きがいと喜びを感じ、健康でしあわせなまちにします。
- 1 教養をふかめ、心ゆたかな市民として、活力にみちたまちにします。



スマイルシティ・川越

<http://www.city.kawagoe.saitama.jp/>

■事業のお知らせ
 ■小江戸川越春まつり
 ■お知らせパック
 ■けんこう
 *25日発行の広報川越は、翌月の行事等を中心にお知らせしています。
 ●「早期発見! 受けよう成人検診」「すこやかかわごえ」「統一地方選挙のお知らせ」が折り込まれています。
 ◎4月1日から内線番号が変わります。

18 10 7 4

ここはどこ……？

セーフティグリーンゾーンです



交通事故防止重点地域

セーフティグリーンゾーンが、完成しました

昨年後半、市内では交通事故死亡事故が多発し、県知事から「交通事故防止特別対策地域」の指定を受けました。そして市内でも、特に交通事故が多く発生している仙波地区をセーフティグリーンゾーンとして、標識の新設などの交通安全対策を進めてきました。

セーフティグリーンゾーンは、「一人にやさしい、親切な道路交通環境づくり」を基本理念にして、県内で十三か所目（平成二年の三郷市をはじめに、九市一町十二ゾーン）、市内では藤間地区に続く二か所目です。

セーフティグリーンゾーン内を通るときは歩いていても、車に乗っていても、十分安全に注意しましょう。

わたしはだれ……？

あなたは交通安全の主演です

4月

April

- 1・木 小江戸川越七福神巡りの日
- 2・金
- 3・土
- 4・日 **休日当番医=野田医院** (内・小・皮・産婦) 並木新町4-7 ☎35-5343
- 5・月 清明
- 6・火
- 7・水 世界保健デー
- 8・木 市立学校入学式・新学期 呑龍デー
- 9・金
- 10・土 広報川越発行日 市立学校休業土曜日 女性週間 (~16)
夢通り朝市 老袋の万作 (下老袋・氷川神社)
- 11・日 **休日当番医=中村外科** (内・消・循・外) 藤間937-3 ☎45-3211
- 12・月 科学技術週間 (~18)
- 13・火
- 14・水 南田島の足踊り (南田島・氷川神社)
- 15・木 川越祭りばやし (中台・八雲神社/今福・菅原神社)
- 16・金
- 17・土
- 18・日 石原のささら獅子舞 (石原町1丁目・観音寺) 発明の日
休日当番医=廣原整形外科クリニック (整外) 寿町1丁目2255-1 豊栄ビル1階 ☎49-2331
- 19・月 中福の神楽 (中福・稲荷神社)
- 20・火 穀雨 通信記念日
- 21・水
- 22・木 アースデー
- 23・金 みどりの週間 (~29)
- 24・土 市立学校休業土曜日
- 25・日 広報川越発行日
休日当番医=萩原オプティカル萩原眼科医院 (眼) 砂新田57 ☎46-6733
- 26・月
- 27・火
- 28・水 成田山のみの市
みどりの日 苗木プレゼント (川越駅西口広場/伊勢原町3丁目・御伊勢塚公園) れんげまつり'99 (農業ふれあいセンター)
- 29・木 **休日当番医=石井クリニック** (内・外・小・産婦・麻) 今福467-3 ☎44-6205
- 30・金

* 休日当番医の受付時間=午前9時~午後5時



春一番が吹いた翌日、入間川の堤防沿いに伸びる、狭山・川越サイクリングロードに出かけました。歩行者も利用可能なこの道路。週末になると、心と体のリフレッシュのために多くの方が訪れています。土手に咲く花は、季節の移り変わりを知らせ、私たちの目を楽しませてくれます。この日、青紫色の花を付けたオオイヌノフグリを見つけました。次の週末、春を探しに出かけてみてはいかがでしょうか。



シリーズ162

【小ヶ谷】

健康ふれあい入浴利用券を発行します

市内在住の六十五歳以上の方に、下記の入浴施設利用料金を一部補助する「平成十一年度健康ふれあい入浴利用券」を発行します。

施設：川越健康ランド健寿村▼川越湯遊ランド▼旭湯▼恵比寿湯▼笹の湯▼弘の湯▼松の湯▼陸の湯(以上川越市)▼埼玉ラドンセンター(東松山市)▼平成楼(嵐山町)

申請方法：4月1日(木)から高齢福祉課・出張所・連絡所に印鑑・年齢が確認できるもの(保険証・自動車運転免許証等)を持参
問い合わせ：高齢福祉課いきがい係 ☎内線2543

日本海で楽しいひととき

【川越市青少年健全育成協会では、指定保養施設の利用補助を行っています。川越市が指定した新潟県の村上市と紫雲寺町にある二十三の民間保養施設(左表)を川越市民が利用した場合、一定の額を補助するものです。日本海で海と温泉を楽しんでみませんか。

*指定保養施設の位置、料金の目安などについては、出張所・連絡所・公民館に置いてあるパンフレットをご覧ください。
利用期間：7月1日(木)～11月30日(火)
予約開始：4月1日(木)から直接各施設

指定保養施設利用補助制度

補助対象：川越市民・川越市に登録している青少年団体
補助回数：期間内一人一泊
補助金額：大人(中学生以上) 五千元 ▼ 小人(4歳～小学生) 三千五百円
問い合わせ：青少年課管理係 ☎内線2561

指定保養施設			
村上市			
瀬波グランドホテルはぎのや	旅	380	☎0254-53-1212
三嶋屋旅館	旅	90	☎0254-53-2101
味の宿吉田屋	旅	80	☎0254-53-2145
大和屋旅館	旅	70	☎0254-53-2175
ホテルすゞきヶ池	旅	350	☎0254-53-1111
清流苑	旅	60	☎0254-53-5100
瀬波ビューホテル	旅	223	☎0254-53-3211
大観荘せなみの湯	旅	540	☎0254-53-2131
夕映えの宿夕美荘	旅	500	☎0254-53-4288
静雲荘	旅	75	☎0254-52-1766
ホテル瀬波観光	旅	200	☎0254-52-7000
旅館大清	旅	100	☎0254-53-2522
料理旅館五泉屋	旅	30	☎0254-53-5000
和楽旅館	旅	22	☎0254-53-3187
若林	民	24	☎0254-52-5881
禅龍寺	宿	20	☎0254-52-3401
吾茶屋	民	30	☎0254-53-3246
紫雲寺町			
多奈可や	旅	58	☎0254-41-2013
松原館	民	90	☎0254-41-2768
より路	民	45	☎0254-41-4311
かみさいや	民	20	☎0254-41-2593
やまと	民	18	☎0254-41-3903
マルシン	民	60	☎0254-41-4224
旅=旅館・ホテル 民=民宿 宿=宿坊			
*色数字は収容人数です。			

地域振興券はご利用になりましたか？

地域振興券は、特定事業者として登録された市内のポスターのある店舗等で使用できます。使用有効期間は、九月十四日(火)までの六か月間です。期間経過後は使用できません。

特定事業者の一覧表は商工観光課、出張所、公民館に備え付けてあります。

地域振興券の交付対象者について
地域振興券が交付される方の目安は、次のとおりです。
▼十五歳以下の子どもがいる世帯の世帯主
▼年齢が六十五歳以上で、平成十年度の個人市民税が非課税であり、かつ、税法上どなたの扶養にも入っていない場合
▼特定の年金手当等の受給者
したがって、必ずしもすべての六十五歳以上の方が交付されるわけではありません。

地域振興券の交付要件に該当し、転入前の市町村で地域振興券を受け取っていない方は、川越市で地域振興券が交付されます。要件によって、次のような取り扱いになります。
①十五歳以下の子どもがいる世帯主
市で住民票の異動状況を把握しています。転入前の市町村に確認後、地域振興券を郵送しますので、あらかじめ交付の申請をしていただく必要はありません。

地域振興券が届いていない方は、企画課にご連絡ください。
■地域振興券交付申請書をまだ返送されていない方へ
地域振興券の交付要件に該当す

地域振興券の換金手続きの方法等については、すでに郵送でお知らせしています。不明な点など詳細については、「川越市地域振興券取扱いの手引き」を参照するか、商工観光課で確認してください。
問い合わせ：商工観光課 ☎24-53308

地域振興券特定事業者の皆さんへ

家庭保育室のお子さんを募集

家庭保育室(左表)は、仕事や病気、出産などでお子さんを見られない保護者に代わり、生後八週間から三歳未満のお子さんを預かる場所です。また、保護者が急病などで緊急を要する場合は、短

期間でも預かります。入室を希望する方は、各家庭保育室に直接申し込んでください。
問い合わせ：保育課 ☎内線2555

施設名	所在地	定員	電話
川越ベビーホーム	天沼新田269-1	20人	31-5638
緑ヶ森保育室	大袋新田697	8人	46-8754
つくし家庭保育室	砂新田2587-34	7人	44-4302
あざみ保育室	並木208-1	20人	35-2320
わかば保育室	吉田新町3丁目14-9	14人	31-9178
こぼと保育室	砂1052-6	9人	45-9579
田村保育室	六軒町2丁目13-15	18人	25-2391
ねむの木保育園	菅原町7-14	20人	25-1663
上戸保育室	上戸277-21	20人	33-0583
入間塾託児所	山田1969-2	12人	24-5986
風の子保育園	松郷717-2	20人	24-1626
すみれ保育室	宮元町80-6	9人	22-5976
コアア家庭保育室	神明町1-1	8人	24-4737
仙波保育室	仙波町3丁目20-26	8人	25-0444
片野保育室	野田町2丁目16-116	5人	44-0016
扇河岸保育室	扇河岸51-2	13人	46-9156
つぼみ保育室	六軒町2丁目13-8	15人	22-5778
かけはし保育室	上戸277-1	8人	31-5306
なのはな保育室	並木258-2	13人	36-0470
第2風の子保育園	松郷745-1	15人	24-1626
芳野保育園	谷中32-2	5人	25-6451
川越東口保育室	菅原町10-9	10人	23-3025
なのはな乳児保育室	並木67-1	12人	36-1940

平成十一年度難病見舞い金の申請受け付け

市では、難病患者の方に年額三万六千円の見舞い金を支給しています。該当する方は、四月一日(木)から五月三十一日(月)までに申請してください。

対象：市内に一年以上住んでいて埼玉県指定疾患医療受給者証の
交付を受けている方
持ち物：埼玉県指定疾患医療受給者証の写し・印鑑・本人名義の預金通帳(銀行・信用金庫・農協)
問い合わせ：障害福祉課管理係 ☎内線2532

電算処理している個人情報の種類

市では、多くの情報を電算処理しています。この中には、個人に関する情報も含まれているため、「川越市電子計算組織に係る個人情報保護に関する条例」により、市の電子計算組織の適正な管理運営を行い、電算処理している個人情報保護を保護しています。

住民情報関係	住所、氏名、生年月日、性別、住民となった日、本籍など、個人が識別できる項目
国民年金関係	資格の取得、喪失、納付記録、福祉年金の受給など、国民年金処理に必要な項目
福祉関係	医療助成、児童手当、保育料、障害者手当の処理に必要な項目
税関関係	市民税、固定資産税、軽自動車税などの年税額、納付額、納付年月日など、税処理に必要な項目
国民健康保険関係	年税額、納付額、納付年月日など、国民健康保険処理に必要な項目

下水処理区域がさらに拡大

4月1日(木)から

下水の処理区域がさらに拡大し、次の住所にお住まいの皆さんは、公共下水道が使えることになります。該当する皆さんは、トイレの水

工事は、市指定の下水道工事店に依頼してください。
全部区域…吉田152～155・157～159・169・172・174～176・180・190・192・194・508・509・511番地▶笠幡4682・4690番地▶鯨井612・634・635・638・640～642・655・656・662・1088・1096・1101～1103・1105～1107・1109・1110・1142・1145・1722・1726番地▶木野目137・138・143・144・146～151・167・168・170～173・176～179・186・198～200・209～211・214番地▶一部区域…吉田160・168・177・178・191・201・202番地▶笠幡3437・3438・3942番地▶鯨井606・616・619・628・631・636・643・650～652・1093・1104・1111・1112・1122・1147・1150・1729番地▶木野目134・135・142番地▶日東町16番地▶大袋新田537番地▶砂486番地
*一部区域とは、その地番の一部が処理区域になることをいいます。
問い合わせ…下水維持課指導係 ☎内線3441

固定資産課税台帳の縦覧

4月8日(木)～27日(火)

川越市指定給水装置工事事業者を追加

平成十一年二月一日付けで、左記の業者を新たに指定しました。

給水装置工事事業者	代表者	住所	電話番号
(株)河手設備	河手正治	入間市小倉田三六四一三	042-964-0878
(有)森林設備	塩崎 努	小堤四四七	31-9369
(株)ツタホームズ	津田善一	富士見町二六一二	23-0670

川越市緑の基金にご協力を

平成十一年四月一日から、「川越市緑の基金募金箱」を市役所一階ロビーと環境政策課窓口を設置します。

基金は、市の積立金および市民や企業の皆さんからの寄付金などを積み立て、運用し、公共施設等に活用させていただきます。

お問い合わせ：公園緑地課みどりの係 ☎内線3323

老人保健医療一部負担金を改正

老人保健で診療を受けたときに支払う一部負担金が、4月1日(木)から次のとおり改正されます。改正に伴い、老人医療(68歳・69歳)の一部負担金も老人保健の方と同様に変更となります。

■一部負担金

外来	1日 530円 同じ医療機関において1か月4回まで(最高2,120円)
入院	1日 1,200円 市民税非課税世帯等で高齢福祉年金を受けている方 1日 500円

■外来時の薬剤一部負担金(530円のほかに支払う)

内服薬(1日につき)	外用薬(1回につき)	とん服薬(1回につき)
1種類 0円	1種類 50円	1種類ごとに 10円
2～3種類 30円	2種類 100円	
4～5種類 60円	3種類以上 150円	
6種類以上 100円		

*市民税非課税世帯等で高齢福祉年金を受けている方は免除されます。

■入院時の食事の負担金(標準負担額)

入院時の食事についての負担金	1日 760円
市民税非課税世帯等	90日までの入院 1日 650円 過去12か月の入院日数が90日を超える方 1日 500円
市民税非課税世帯等で高齢福祉年金を受けている方	1日 300円

*市民税非課税世帯等の方は「老人保健標準負担額減額認定証」が必要です。手続きが済んでいない方は、保険課・出張所・連絡所に健康保険証、老人保健受給者証を持参し、手続きをしてください。すでに入院されている方は、医療機関の領収書・預金通帳も持参してください。

ごみゼロ運動

5月30日・10月31日



平成11年度の「ごみゼロ運動」の日程は、5月30日(日)と10月31日(日)です。私たちの住むまちを、ごみの落ちていないきれいなまちにするための市民運動です。ごみゼロ運動の日は、拾うごみが少なくて済むように、日ごろからきれいなまちづくりを心がけましょう。

お問い合わせ：環境保全課生活環境係 ☎内線2612

4月1日(木)から始まります

小型焼却炉の規制

焼却に伴うダイオキシン類の排出を抑制するため、埼玉県公害防止条例が改正されました。これにより、新たに「小型焼却炉」が規制対象となり、ダイオキシン類の排出基準や構造基準等が定められました。

対象となる小型焼却炉とは事業者(個人営業を含む)が設置している(しようとする)焼却炉で、下表のいずれかに該当するもの。すでに大気汚染防止法で規制対象になっている施設は除きます。

項目	規模	備考
焼却能力	1時間当たりの焼却能力が30kg以上	火格子=格子状等、焼却物が燃焼する部分の床の下から空気が入るもの
火格子面積	0.3㎡以上	火床=焼却物が燃焼する部分の床で火格子がないもの
火床面積	0.3㎡以上	
燃焼室の容積	0.42㎡以上	

設置事業者の義務

- ▶ 届け出(すでに設置されている小型焼却炉については、条例施行日から30日以内に届け出を行ってください)
- ▶ 排出基準・構造基準・維持管理基準の順守
- ▶ 定期的な排ガス測定

施行日

平成11年4月1日

届け出先

- ▶ 工場=埼玉県西部環境管理事務所大気水質課(新宿町1丁目1-1) ☎44-1250
- ▶ 事業場=川越市役所環境保全課 ☎内線2613

排出基準

施行日にすでに設置されている小型焼却炉(既設)については1年間、排出基準の適用が猶予されます。

項目	新設	既設	備考
ばいじん(g/m ³)	0.15	0.25	
塩化水素(mg/m ³)	500	500	
ダイオキシン類(ng-TEQ/m ³)	5	80(暫定) 10	焼却能力が1時間当たり100kg以上の施設に適用

暫定基準=平成12年4月1日～平成14年11月30日の適用

野焼きの禁止

事業者が行う焼却施設を用いない燃焼不適物の焼却(野焼き)を禁止しています。

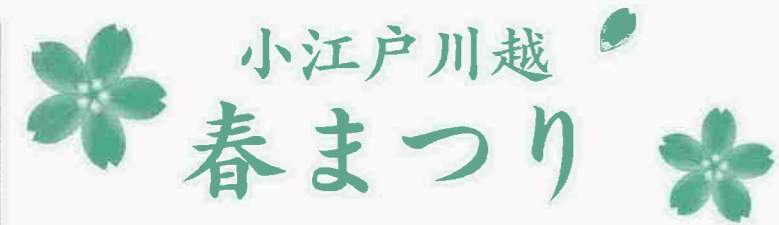
燃焼不適物=ゴム・硫黄・ピッチ・皮革・合成樹脂・廃油・廃材・畳(追加)

焼却施設=空気取り入れ口および煙突の先端以外に焼却施設内と外気が接することなく廃棄物その他の物を焼却できるもの。燃焼に必要な量の空気の供給が行われるもの。

*適用の除外…宗教上の行為(お焚き上げ、どんど焼き等) 事業者・市民の皆さんへお願い

この条例で禁止された燃焼不適物以外の物についても、焼却による煙や降灰により、近所に迷惑がかかることがありますので、焼却の自粛をお願いします。また、ごみの分別を行い、資源ごみとしての有効活用や回収をお願いします。

お問い合わせ：環境保全課大気対策係 ☎内線2613



「小江戸」を包むやわらかな日ざし、さまざまなイベント。春が訪れるとまちに出かけたくなくて、人に会いたくなくて、きっと何かがありそうな楽しい気分です。

オープニング

3月28日(日)、午前11時～午後4時

一番街通り

開会式、民踊流し、鉄砲隊、大道芸ほか

小江戸見て遊ぶ

4月29日(祝)、5月4日(休)、午前10時～午後4時

市内各所

シルバーガイド観光案内

小江戸ラリー

5月1日(土)～5日(祝)、午前10時～午後4時

市内チェックポイント

抽せんで記念品を贈呈。

小江戸縁日大会

5月4日(休)・5日(祝)、午前11時～午後4時

蓮馨寺境内

第7回川越市園芸総合展…3月26日(金)～28日(日)/西武本川越ベホールアトラス

桜まつり…3月27日(土)～4月11日(日)/喜多院・本丸御殿ほか

民踊流し…4月1日(休)～5日(月)/喜多院

小江戸川越の桜と蔵造りの街を見て歩く会…4月3日(土)(予備日4日(日))/市街地

新河岸川桜まつり…4月4日(日)/北公民館前

呑龍デー…4月8日(休)・5月8日(土)/蓮馨寺

菓子屋横丁まつり…4月10日(土)・11日(日)/菓子屋横丁

春の邦楽まつり…4月4日(日)/やまぶき会館

夢通り朝市…4月11日(日)・5月9日(日)/大正浪漫夢通り

頼光の山車展示と居囃子・石田のささら獅子舞…4月4日(土)(予備日11日(日))/石田藤宮神社

喜多院寺宝展…4月24日(土)～5月6日(休)/喜多院

のみの市…3月28日(日)・4月28日(休)/成田山川越別院境内

川越れんげまつり'99…4月29日(祝)/農業ふれあいセンター

川越新茶まつり…5月4日(休)・5日(祝)/蓮馨寺

川越まつり囃子競演会…5月4日(休)・5日(祝)/蓮馨寺

道灌の山車展示と居囃子…5月3日(祝)・4日(休)/蓮雀町熊野神社

牛若丸の山車展示と居囃子…5月4日(休)・5日(祝)/元町1丁目稻荷神社

石原のささら獅子舞…4月18日(日)/石原町1丁目観音寺

*オープニングセレモニーが行われる3月28日(日)、午前11時～午後4時は、札の辻から仲町交差点までの車両の通行が規制されます。市営幸町駐車場は、臨時休業になります。

*時間の記載がないものについては、観光案内所にお尋ねください。

*天候などにより、内容が変更または中止となることがあります。

お問い合わせ：川越市観光案内所 ☎46-2027



笑顔をどうもありがとう

平成10年度「スマイルシティ・川越」フォトコンクール
平成10年度「スマイルシティ・川越」フォトコンクールの結果をお知らせします。

「スマイルシティ・川越」は、まちづくりの合言葉。皆さんのスマイルは、笑顔いっぱいのもるく住みよい川越市を象徴するものです。ふれあいの場にたくさんのご応募をいただき、ありがとうございました。



最優秀賞
高野昭(砂新田) 〓ひ孫とのひととき(写真①)

優秀賞
関谷三枝子(木野目) 〓なんだこりゃー(写真②)

三上真由美(野田町二丁目) 〓うれしはずかしはつぴ娘(写真③)

吉田喜美子(連雀町) 〓うれし楽し川越祭(写真④)

大門麗子(霞ヶ関東四丁目) 〓お風呂上りのアイスはおいしい(写真⑤)

中島武俊(笠幡) 〓はつらつ(写真⑥)

入選
天野満里子(今成) 〓もう一回ひこう

新井元一(石原町一丁目) 〓かまくら ちよつと窮屈かな

中野こず江(砂新田) 〓なに!! お父さん

鈴木尚美(南大塚) 〓おふる大好き

山本三佐江(水川町) 〓兄弟

鍛冶野美紀(笠幡) 〓わが家の笑いのま

橋本一郎(南台二丁目) 〓きょうだい

中田知子(霞ヶ関北一丁目) 〓赤ちゃんネネ

橋本恵子(砂新田) 〓オフロプールです

富田毅(野田町一丁目) 〓ただ今、御年80歳!

川崎織愛(三芳町藤久保) 〓幸福の同窓会

中島武俊(笠幡) 〓いやーこんにちば

応募者数百五十八点

応募者数七十五人

問い合わせ：企画課企画係 ☎内線2313

国民年金保険料は月一万三千三百円

四月からの国民年金の保険料は、月額一万三千三百円です。希望者が加入する付加保険料は、従来どおり月額四百円です。保険料の割引制度
一年間の保険料を四月末日までに前納すると、割引があります(下表)。
保険料の免除制度
経済上の理由などで、保険料を納めることが困難なときは、保険料免除の申請をしてください。申請が認められると、保険料が免除されます。
市では、保険料の収納や免除の申請等を受け付ける「推進員」(身分証明書を携帯)が、ご家庭を訪問しています。推進員が訪問した場合は、遠慮なくご相談ください。

進係 ☎内線2481
国民年金保険料「前納・完納キャンペーン」
主催 埼玉県協賛 埼玉県国民年金基金
賞品：▼A賞 ⅡMDウォークマン(十人) ▼B賞 Ⅱ旅行券(二万円相当・十人) ▼A賞・B賞に漏れた方 Ⅱ図書券と国民年金施設ガイド「ゆとりすと」(五百人)

四月からの国民年金の保険料は、月額一万三千三百円です。希望者が加入する付加保険料は、従来どおり月額四百円です。保険料の割引制度
一年間の保険料を四月末日までに前納すると、割引があります(下表)。
保険料の免除制度
経済上の理由などで、保険料を納めることが困難なときは、保険料免除の申請をしてください。申請が認められると、保険料が免除されます。
市では、保険料の収納や免除の申請等を受け付ける「推進員」(身分証明書を携帯)が、ご家庭を訪問しています。推進員が訪問した場合は、遠慮なくご相談ください。

問い合わせ：国民年金課年金推進係 ☎内線2481
国民年金保険料「前納・完納キャンペーン」
主催 埼玉県協賛 埼玉県国民年金基金
賞品：▼A賞 ⅡMDウォークマン(十人) ▼B賞 Ⅱ旅行券(二万円相当・十人) ▼A賞・B賞に漏れた方 Ⅱ図書券と国民年金施設ガイド「ゆとりすと」(五百人)

応募資格：1 県内在住の国民年金第1号被保険者で平成十一年度の国民年金保険料を平成十一年四月末日までに一年分以上一括前納した方 Ⅱ平成十年度の国民年金保険料を完納した方
応募方法：ハガキまたは「申し込み用紙」
①応募資格の区分 Ⅰ前納・Ⅱ完納 ②希望の賞品 ③氏名 ④生年月日・性別 ⑤郵便番号・住所 ⑥電話番号 ⑦国民年金基金加入の有無を明記し、市役所、出張所、連絡所に提出(二人一枚)。郵送の場合は、〒356-8501浦和市高砂三丁目一五一 埼玉県年金指導課「前納・完納キャンペーン」係
締め切り：5月15日(土)(当日消印有効)
*発表は、六月下旬に賞品の発送をもって換えさせていただきます。

平成11年4月～同12年3月	月々納めた場合	前納した場合	割引額
定額保険料(13,300円)	159,600円	155,750円	3,850円
定額保険料+付加保険料(400円)	164,400円	160,430円	3,970円

*前納=1年分の保険料を4月中に納めること。

教えて介護保険 2

介護保険準備室 ☎内線2581

概要編②
質問 だれがお金(保険料)を支払うの?
答え 四十歳以上の方全員が、保険料を支払います。四十歳から六十四歳までの医療保険加入者の保険料は、加入している医療保険の算定方法により決定され、医療保険の保険料と合わせて支払うこととなります。
六十五歳以上の方の保険料は所得に応じた額となり、一定額(月額一万五千円)以上の年金を受け取っている方は、その年金から天引きされます。それ以外の方は、直接市に支払うこととなります。

質問 どのようなサービスが受けられるの?
答え 審査会で要介護者と認定された方は、在宅の場合、ホームヘルプサービス、訪問入浴、デイサービス、住宅改修、痴ほう性老人のグループホームなど十二種類の在宅サービス、そして、特別養護老人ホームの入所など三種の施設サービスを利用することができます。
要支援者と認定された方は、痴ほう性老人のグループホーム

国民健康保険(国保)の加入・喪失の手続きは、自動的に進行されません。保険課・市民課・出張所または連絡所で手続きしてください。
加入するときの用意するもの：健康保険資格喪失証明書(今まで加入していた健康保険の資格を喪失した証明書)・年金証書(お持ちの方)・国民健康保険証(現在、世帯内に国保加入者がいる場合)・運転免許証かパスポート(お持ちの方)
やめるときに用意するもの：新たに加入した健康保険証・今まで使っていた国民健康保険証
*保険証が、不用になったときも喪失の届け出が必要です。
加入・喪失はさかのぼります
国保の加入は、他の健康保険を喪失した日または転入した日まで、国保の喪失は、他の健康保険を取得した日まで、さかのぼりません。手続きは、他の健康保険を取得、喪失してから十四日以内にお願います。
国民健康保険税(国保税)の納付は便利な口座振替で
申し込みは金融機関・農協・郵便局の窓口で直接、お願いします。
問い合わせ：保険課保険収納係 ☎内線2467

『文芸川越』第20号 作品を募集

川越市教育委員会では、文芸川越第20号の作品を募集します。皆さんの力作を奮ってお寄せください。
詳しい募集要項は生涯学習課・県立川越図書館・市立図書館・公民館にあります。記入例は、文芸川越第19号にも記載されています。

- 応募資格**…市内在住で16歳以上
- 募集期間**…4月15日(木)～5月31日(月)
*郵送の場合は、同日消印有効。
- 募集部門**
 - 小説=1人1編(B4判400字詰め原稿用紙10～20枚。童話、民話を含む)
 - 随筆=1人1編(B4判400字詰め原稿用紙10枚以内。評論を含む)
 - 詩=1人2編まで(1編30行以内。漢詩を除く)
 - 短歌=1人5首まで
 - 俳句=1人5句まで(自由律、無季も可)
 - 川柳=1人5句まで
 - カット=1人何点でも可(中表紙・目次用。ハガキ判かB5判までの大きさの白い紙に墨または黒インク使用)

注意事項
▶カットを除く各部門の用紙は、B4判400字詰め原稿用紙を使用し、コピーを含め合計3部提出してください。
▶必ず部門名・標題・氏名(フリガナ)・年齢・性別・住所・電話番号を明記し、ペンネームを用いる場合は、その下に()書きで本名を記入してください。
▶人名、地名等、読みにくい文字には必ずフリガナを振ってください。
▶郵送する封筒の表と作品原稿用紙右上段に、必ず応募する部門名を記入してください。
応募先…〒350-8601川越市役所生涯学習課
問い合わせ…生涯学習課社会教育係 ☎内線2921

お知らせパック

催し

消費者カレッジ
生活情報センター
26-7066
引越しの際のトラブル防止など。
日時：4月26日(月)、午後1時

川越市の家キャンプ場
青少年団体受け付け
青少年課 2562
市内青少年団体(サークルは除く)を優先受け付け。希望の月の初日から青少年課。

KWYC前期講座・教室
勤労青少年ホーム☎22-5241


講座名	曜日	時間	定員	経費
●ハングル	月	①	先着10人	500円+実費
●華道(草月)	水	①	先着15人	500円+実費
●エアロビクス	水	①	先着30人	1,000円
●金曜料理	金	①	先着30人	500円+実費
●月曜料理	月	①	先着30人	500円+実費
●英会話	金	①	先着30人	500円+実費
●茶道(大日本)	火	①	先着15人	3,500円
○パン作り	火	②	先着20人	2,000円
○ゴルフ	火	③	抽せん20人	500円+実費
○バドミントン	水	①	先着20人	1,500円
○陶芸	水	③	先着20人	1,500円
○初級テニス	木	④	抽せん30人	2,000円

期間…4月～9月
時間…①午後6時30分～8時 30分②午後6時～9時③午後6時45分～8時45分④午後7時～9時
対象…15歳～30歳の勤労青少年
申し込み…講座名の●=4月5日(月)、○=4月6日(火)、午後7時から経費を添えて勤労青少年ホーム
*勤労青少年ホームを初めて利用する方は、登録料700円が必要(当日登録可)。

21世紀に向けて 自分らしい生き方ができる社会を創ろう
4月10日(土)～16日(金)は、女性週間です
市では平成11年女性週間にちなみ、市民フォーラムを開催します

女性週間市民フォーラム

「これからの生きかた」
講師…脚本家・山田太一さん
日時…4月28日(水)、午後1時30分～3時(開場=1時) 会場…やまぶき会館 定員…先着400人 経費…無料 申し込み…4月5日(月)から公民館・婦人会館・女性政策推進室で整理券を配布
問い合わせ…女性政策推進室☎内線2431



望日が重なった場合は抽せん。
期間…7月20日(祝)～8月23日(月) (7月31日(土)・8月7日(日)は除く) 申し込み…5月6日(木)、午前10時から10時30分に本庁舎7階7A会議室
*一般の受け付けは5月7日(金)から青少年課。
*本館および夏期を除くキャンプ場の受け付けは、三か月前の月の初日から青少年課。

普通救命講習
消防本部警防課
☎22-5891・☎26-7291
日時…4月22日(水)、午後1時～4時 対象…川越市・川島町在住か勤務または在学の14歳以上 定員…先着三十人
経費…無料 申し込み…4月8日(木)、午前10時から消防本部警防課(電話・ファクス可)

第一回陸上競技記録会
川越運動公園陸上競技場
☎24-8881
川越市施設管理公社主催
日時…5月9日(日)、午前8時30分～午後3時 対象…市内在住か勤務または在学の中学生以上(二人二種目以内) 経費…中学生二百円▼高校生催。
日時…5月9日(日)、午前8時30分～午後3時 対象…市内在住か勤務または在学の中学生以上(二人二種目以内) 経費…中学生二百円▼高校生催。

潮干狩り
川越市勤労者福祉サービスセンター
☎23-3999・☎22-6740
東京湾アクアラインを通して海へ。昼食は、各自持参。
日時…①5月2日(日)②3日(祝)③4日(休)④5日(祝)、午前8時～午後6時 会場…木更津市江川海岸 対象…市内在住または在勤の勤労者とその家族 定員…各八十人(抽せん)
経費…大人二千五百円▼小学生以下二千円(3歳以下無料) 申し込み…参加者全員の住所・氏名・年齢・電話番号・希望日を明記し、ハガキまたはファクスで4月9日(金)(必着)(ファクスの場合は午後4時)までに☎350-8601元町一丁目三一・勤労者福祉サービスセンター

国際交流ラウンジ「ふれあい広場」
中央公民館
☎22-1394
日本人と外国人の楽しい交流の場として、イベントも開催します。
ポランティアを募集。ボランティア説明会は4月18日(日)、午後2時から南公民館で開催。
日時…4月1日～来年3月24日

北公民館まつり
北公民館
☎22-1400
展示と発表、茶席・手作りパンの販売など。当日、直接会場。
日時…4月3日(土)・4日(日)、午前9時～午後4時

赤十字救急法一般講習
日本赤十字社埼玉支部
☎048-829-2681
救急法キヤラバンin埼玉の一環。生命が危険な場合の応急手当てについて実技を中心に講習。
日時…5月4日(水)、午前9時30分～午後4時30分 会場…日本赤十字社埼玉支部

介護者教室
真寿園デイサービスセンター
☎23-3288・☎25-13392
在宅サービスの紹介。
日時…4月17日(土)、午後1時30分～3時30分 会場…南公民館 対象…高齢者の介護を

注意
2月までの市内の交通事故発生件数

	平成11年	平成10年	増減数
総件数	1,533件	1,316件	+217件
人身事故件数	339件	285件	+54件
死者数	1人	2人	-1人
傷者数	411人	337人	+74人
物損事故件数	1,194件	1,031件	+163件

交通事故に備えて川越市交通災害共済 問い合わせ…総合交通対策課☎内線2644

川越地区消防組合管内(川越市・川島町) 2月の火災と救急出動

火災件数	22件
損害額	4,495万円
救急出動	807件
搬送人員	720人

消防テレホンサービス☎23-0700

講演会 市立博物館
☎22-5399・☎22-5396
第十四回企画展「中世びとの祈り」に関連した講演会。
日時…①4月11日(日)②18日(日)、午後1時30分～3時30分
講師…①埼玉県立博物館副館長・林宏一さん②中世の仏像と懸仏③目白大学助教授・有元修一さん④世河越の信仰
対象…一般 定員…先着百人 経費…無料 申し込み…4月2日(金)、午前9時から電話またはファクスで市立博物館

以上二百円 申し込み…3月28日(日)～4月25日(日)に経費を添えて総合体育館・陸上競技場・施設管理公社(市民会館内)・メルト・ジョイフル
☎24-8881
第六回ふれあいスポーツフェスティバル
川越運動公園陸上競技場
川越市施設管理公社ほか主催。一般公募レクリエーションの部のほか、小学校区対抗の部・五種目と壮年体力テスト(無料)があります。
日時…6月6日(日)、午前8時30分～(雨天の場合は総合体育館) 対象…市内在住か勤務または在学 経費…百円
①チャレンジコーナー
②五十メートル走(記録測定) 定員…百二十人
③ソフトボール投げ

みどりの日苗木プレゼント
公園緑地課☎内線3323
バラ・ヤマブキ・観葉植物など各会場で五百本ずつを無料配布。
日時…4月29日(日)、午前10時～(苗木がなくなりしだい終了) 会場…①川越駅西口広場②御勢塚公園(伊勢原町古谷公民館

春の自然体験とネイチャーゲームの会 古谷公民館
☎35-1834・☎30-1020
日時…4月25日(日)(雨天の場合4月29日(木))、午前9時45分～午後0時30分 会場…伊佐沼冒険の森 対象…小学生以上 定員…先着百人 経費…子ども二百円▼16歳以上二百円 申し込み…ハガキ・ファクス可に参加者全員の住所・氏名・年齢・電話番号を明記し、4月16日(金)(消印有効)までに☎350-0010古谷上三三〇一二・古谷公民館

日、毎週木・金曜日、午後2時～8時 会場…南公民館
対象…市内在住の外国人および日本人 経費…無料 問い合わせ…中央公民館

営農園芸相談と土壌診断
農業ふれあいセンター
☎・☎26-6552
野菜・果樹・草花などの栽培管理に行います。当日、直接会場。
日時…5月1日～来年3月4日、毎月第一土曜日、午前10時～午後4時 対象…市内在住 経費…無料

を通して学びます。
日時…4月20日～来年3月14日、火曜日、午後1時30分～3時30分 対象…市内在住の60歳以上 定員…先着百三十人 経費…千円 申し込み…4月6日(火)、午後1時30分から経費を添えて北公民館

土曜自然遊びの会 大東南公民館
☎42-0498・☎40-1755
野遊び・自然観察・ネイチャードゲームで自然体験。毎回、個別に募集。
日時…4月10日～12月11日、毎月第二土曜日(8月を除く)、午前9時45分～午後0時30分 会場…大東南公民館と近くの雑木林 対象…小学生以上 定員…先着二十人 経費…子ども無料▼大人二百円 申し込み…毎回、開催日の二日前から電話またはファクスで大東南公民館

女性健康体操教室
日時…5月10日～7月12日、月曜日、午後2時～3時30分 対象…30歳以上の女性 定員…先着四十人 経費…二千円

親子体操教室
日時…5月12日～7月14日、水曜日、午後3時～4時30分 対象…3歳以上の未就学児と保護者 定員…先着二十組 経費…四千元

リフレッシュ軽スポーツ教室
日時…5月12日～7月14日、水曜日、午後7時～8時30分 対象…30歳以上 定員…先着四十人 経費…二千五百円

ソフトエアロビクス教室
日時…5月13日～7月15日、木曜日、午後3時～4時30分 対象…一般 定員…先着四十人 経費…三千元

日本語クラブ 中央公民館
☎22-1394
外国人の方にボランティアがマンツーマンで日本語を教えます。
日時…4月5日(日)～来年3月15日(水)、①月曜日②午後6時30分～8時③水曜日④午後2時～4時30分 会場…南公民館 対象…市内在住または在勤の外国人(成人) 経費…無料 問い合わせ…中央公民館

北公民館高齢者学級 北公民館
☎22-1400
教養コースと、選択コース
日時…5月10日～7月12日、月曜日、午前9時30分～11時 対象…60歳以上 定員…先着四

体操教室 川越運動公園総合体育館
☎24-8881
川越市施設管理公社主催。各教室の申し込みは、4月1日(木)～15日(日)に経費を添えて総合体育館・施設管理公社(市民会館内)・メルト・ジョイフル。

いきいき体操教室
日時…5月10日～7月12日、月曜日、午前9時30分～11時 対象…60歳以上 定員…先着四

埼玉勤労者大学英会話講座 埼玉勤労者福祉サービスセンター
☎44-2271
外国人講師による英会話。
日時…4月30日～7月2日、金曜日、午後6時30分～8時30分 対象…一般(学生を除く) 定員…三十人(抽せん) 経費…一万五千五百円 申し込み…往復ハガキに住所・氏名・年齢・電話番号を明記し、4月15日(水)(必着)までに☎350-11124新宿町一丁目一七・川越福祉センター

シルバー健康体操教室

勸川越市施設管理公社
25-18720

日時：5月10日、7月12日、
月曜日、午後1時30分～3時
30分 会場：市民体育館 対
象：市内在住または在勤の60
歳以上 定員：先着五十人
経費：千五百円 申し込み：
4月1日(木)、午前9時から経
費を添えて市民体育館または
施設管理公社(市民会館内)

人(選考) 経費：一万五百
円 申し込み：4月23日(金)ま
で、午後1時～5時に川越市
社会福祉協議会

センスアップセミナー
南公民館
43-0038
スカートのアレンジを中心
に、むだのないおしゃれにつ
いて。一歳児以上の託児可。
日時：4月19日～5月24日、
月曜日、午後1時30分～3時
30分 対象：市内在住または
在勤 定員：先着三十人 経
費：無料 申し込み：4月5
日(月)、午前9時から南公民館

ウイメンズカレッジ99
高階南公民館
45-3581・FAX 40-1752
自己開発・いじめ・法律・
年金など女性を取り巻く問題
について学ぶ。二歳児以上の
託児可。
日時：5月14日～7月16日、
金曜日、午前10時～正午 対
象：市内在住か通勤または在
学 定員：先着四十五人 経
費：五百円 申し込み：4月
9日(金)、午前9時から経費を
添えて高階南公民館(電話・
ファクス可)

障害者青年学級
中央公民館
22-1394・FAX 26-2006
料理・レクリエーションな
どを通しての交流の場。ボラ
ンティアスタッフも募集。
日時：5月16日～来年3月19
日、毎月第三日曜日、午前9
時～午後3時 対象：市内在
住または通勤の知的障害を持
つ青年男女およびボランティア
ア希望者 経費：五百円(保
険証ケースを作りませぬ。

川越れんげまつり'99

4月29日(祝)(雨天決行)
午前10時～午後2時
農業ふれあいセンター ☎26-6552

農業ふれあいセンター周辺に約1.7ha
のれんげの花が開花します。子どもたち
に自然や土とのふれあいを。当日、直接
会場。

- 星獣戦隊ギンガマンショー
 - 青少年相談員と遊ぼう
 - 模擬店
- *伊佐沼青空市とフリーマーケットを同時開
催します。

リサイクルフリーマーケット
農業ふれあいセンター
26-6552
れんげまつりに伴う催し。
日時：4月29日(祝)(雨天中
止)、午前10時～午後2時 対
象：販売を業としていない市
内在住の20歳以上 定員：五
十五区画(抽せん) 経費：
千円 申し込み：往復ハガキ
(一家族一枚)に住所・氏
名・年齢・職業・電話番号・
主な品物を明記し、4月5日
(月)(必着)までに〒350-1
0855伊佐沼八八七・農業
ふれあいセンター)

募集

スリ午前10時～正午④金曜日
午後コース②午後1時～3時
対象：初心者 定員：各先着
十二人 経費：八千円 申し
込み：4月1日(木)、午前10時
から電話で川越水上公園

環境月間ポスター

環境保全課 ☎内線2611
地球環境問題・自然保護・
節電・公害などをテーマに。
対象：市内在住または在学
の小・中学生 規格：B3判
(五一六ミリメートル×三六
四ミリメートル) 応募：作
品(一人一点、未発表のもの)
の裏に学校名・学年・氏名
(ふりがな)・性別を明記し、
5月25日(火)(必着)までに環
境保全課
*応募作品は返却しません。
著作権は川越市に帰属しま

平成十一年度川越市観光モニター
商工観光課 ☎内線2714
広く意見を伺い、川越市の
観光行政に役立てます。
期間：4月～来年3月 資格
：市内在住または在勤 内容
：期間中、定期的な会議への
出席、報告書・レポート等の
提出 募集人員：二十五人以
内(ボランティア) 申し込み
：ハガキに応募の動機・住
所・氏名・年齢・性別・電話
番号・勤務先を明記し、4月
10日(土)(必着)までに〒35
018601川越市役所商工
観光課

サンライフ川越の教室

芳野台1丁目103-57 ☎25-5445・FAX 25-5440

教室名	日程	曜日	時間	定員
詩吟	4月20日～6月29日	火	7:00p.m.～8:30p.m.	男女20人
指圧	4月20日～6月29日	火	6:30p.m.～8:00p.m.	男女15人
エアロビクス	4月21日～6月30日	水	10:00a.m.～11:00a.m.	女性20人
	4月21日～6月30日	水	11:00a.m.～正午	女性20人
	4月23日～6月25日	金	6:30p.m.～7:30p.m.	男女20人
	4月23日～6月25日	金	7:30p.m.～8:30p.m.	男女20人
英会話	4月21日～6月30日	水	6:00p.m.～7:00p.m.	男女20人
	4月23日～6月25日	金	6:00p.m.～7:00p.m.	男女20人
	4月23日～6月25日	金	7:00p.m.～8:00p.m.	男女20人
	4月23日～6月25日	金	7:00p.m.～8:00p.m.	男女20人
カラオケ	4月21日～6月30日	水	6:50p.m.～8:30p.m.	男女50人
手編み	4月15日～7月29日	木	10:00a.m.～正午	女性15人
和裁	4月15日～7月29日	木	1:30p.m.～3:30p.m.	女性10人
着付け	4月22日～7月1日	木	6:30p.m.～8:30p.m.	女性15人
革工芸	4月18日～7月23日	金	10:00a.m.～正午	女性15人
社交ダンス	4月23日～6月25日	金	7:30p.m.～8:30p.m.	ペア25組
トレーニング	4月24日～6月26日	土	9:00a.m.～10:30a.m.	男女10人
トレーニング②	4月24日～6月26日	土	10:30a.m.～正午	男女10人
3日体操	4月24日～6月26日	土	1:30p.m.～3:30p.m.	女性20人

※今期から指圧教室を開設しました
*休館日は月曜日。開催日が祝日・休日にあたる場合は休みます。
*社交ダンスは中級者・上級者が対象です。
*トレーニング②は球技中心です。
経費…2,000円(手編み・和裁・革工芸は、3,000円)
申し込み…4月3日(日)、午前9時から経費を添えてサンライフ川
越(先着順)

ピギナズテニススクール
川越水上公園
41-2241
日時：4月13日～6月25日、
(5月4日(休)を除く)①火曜
日午前コース②午前10時～正
午③火曜日午後コース④午後
1時～3時⑤金曜日午前コー

総合福祉センター オアシスのお知らせ

F35010036 小仙波町二丁目五〇一二 ☎28-0200・FAX 28-0202

オアシスの講座

申し込みは、往復ハガキに受講希望講座名・住所・氏名・生年月日・電話番号・性別・障害の有無を明記し、
四月八日(水)(消印有効)までにオアシス。応募者多数の場合は抽せん。同じ講座の二度目の受講はご遠慮いた
だくことがあります。
*健康相談の申し込みは、電話またはファクスでお願いします。

講座名	期間	曜日	時間	定員	経費	応募対象
健康相談(健康全般)	4月27日	火	午後1時30分～3時30分	10人	無料	高・障
短歌教室	5月6日～8月19日	木	午後1時30分～3時30分	20人	無料	高・身障
水泳教室	5月8日～来年2月26日	土	午前10時～正午	40人	無料	知障児者
押し花教室	5月11日～8月24日	火	午後1時30分～3時30分	15人	材料費自己負担	高・身障
男性料理教室	5月18日～6月22日	火	午前10時～正午	12人	材料費自己負担	高(男性のみ)
囲碁教室(中級)	5月18日～7月6日	火	午前10時～正午	20人	無料	高・身障(囲碁経験者)
手織り教室	5月22日～7月24日	土	午後1時～3時	10人	材料費自己負担	高・身障
水中運動教室	5月28日～7月16日	金	午前10時～正午	20人	無料	70歳～75歳

4月の温水プールの休み

▼17日(土) 午後1時～3時
▼24日(土) 午後1時～3時



こどもの城・いんぷおめーしょん

児童センターこどもの城 ☎・FAX 25-7289

布パネル「さるとかに」

日時…4月3日(土)、午前11時～ 対象…幼児 定員…先
着50人 経費…無料 申し込み…当日、直接会場

ジャンボ紙芝居

「月はどうしてできたか」「しあわせの王子」

日時…4月3日(土)、午後2時～ 対象…4歳～小学生 定
員…先着30人 経費…無料 申し込み…当日、直接会場

人形劇「三びきのやぎのガラガラドン」ほか

日時…4月7日(水)、午後2時～ 対象…4歳～小学生 定
員…先着80人 経費…無料 申し込み…当日、直接会場

幼児サークル

お母さんたちの企画運営による自主活動。
日時…5月12日～7月7日、水曜日、午前10時30分～正
午 対象…2歳以上の幼児と保護者 定員…20人(抽せ
ん) 経費…500円 申し込み…4月21日(水)、午前10時
15分までにこどもの城(午前10時から整理券配布)

幼児クラブ

指導者といっしょに親子遊び。
日時…5月13日～7月8日、木曜日(第3木曜日を除く)、
午前10時30分～11時30分 対象…平成8年10月31日以
前に生まれ、幼稚園入園前の幼児と保護者 定員…30組
(抽せん) 経費…400円 申し込み…4月22日(水)、午前
10時15分までにこどもの城(午前10時から整理券配布)

仲間になりませんか

■キッズギャングリズムカンパニー
親子リズム遊び。0歳～4歳児と保護者。月3回火曜日、午前9時20分～正午。高階公民館。入会金1,000円、月2,000円。連絡先…加藤恵子☎46-0831

■ワイルドストロベリー
押し花。第1・第3木曜日、午前10時～正午・午後1時～3時。川越西郵便局。月1,000円。連絡先…原田富美子☎35-8499

■大東エルフ
ミニバスケットボール。小学生。土曜日＝午後2時～4時▶日曜日＝正午～2時。大東東小学校体育館ほか。入会金1,000円、月1,500円。連絡先…浅野そのみ☎47-3060

■太極拳体験教室
陳氏太極拳同好会主催。4月13日～27日、火曜日、午後7時～9時。富士見中学校体育館。20人。無料。当日直接会場。連絡先…尾崎汎☎42-5157

■ヨガとストレッチでシェイプアップ
健康護身の会主催。4月10日～5月22日、土曜日、午後7時～9時。北公民館。9歳以上。20人。無料。当日直接会場。連絡先…杉山みゆき☎24-0526

■江戸端唄体験講座
小江戸川越端唄の会主催。4月10日(出)・17日(出)、10時～正午。中央公民館。各30人。1回1,000円。申し込み…4月1日(木)から柳和弘☎31-5038

■サークル合同ダンスパーティー
川越市競技ダンス連盟主催。4月24日(出)、午後6時～8時45分。農業ふれあいセンター。成人。120人。1,000円。当日直接会場。連絡先…梶谷百合子☎44-3955

■講演会「子育て・家族・文化」
かわごえ子どもの文化研究所主催。汐見幸幸さんの講演。4月17日(出)、午後2時～3時30分。市立図書館。保育者・保護者。100人。500円。当日直接会場。連絡先…関口牧子☎44-2318

■青年海外協力隊平成11年度春募集説明会
国際協力事業団関東支部主催。20歳～39歳。4月28日(出)、午後6時30分～8時30分。川越福祉センター。連絡先…同支部☎048-834-7770

■無料登記相談
埼玉土地家屋調査士会主催。4月3日(出)、午前10時～午後3時。やまぶき会館。当日直接会場。連絡先…同会☎048-862-3173

■誠信館剣道クラブ
小学生以上。月曜日、午後7～9時。高階中学校。入会金1,000円、月1,500円。連絡先…清水邦彦☎43-2408

■美謡会
観世流謡曲。女性。第1・第3・第4金曜日、午前10時～正午。婦人会館。月3,000円。連絡先…木下トシ☎31-6556

■木曜書道クラブ
成人。第1・第3木曜日、午前9時30分～11時30分。福原公民館。入会金1,000円、月1,500円。連絡先…島田峰子☎46-4034

■グリーン20テニスクラブ
硬式テニス。成人女性。土曜日、午前10時～正午。市内テニスコート。入会金2,000円、月2,500円。連絡先…河島美代恵☎34-4677

■古谷剣友会スポーツ少年団
剣道。小学生以上。土曜日＝午後2時～4時▶日曜日＝午前9時～正午。古谷東小学校体育館。小学生＝年8,000円▶中学生以上＝年3,000円。連絡先…若林英雄☎35-5452

■イコール
エアロビクス。女性。火曜日、午前10時～正午。南古谷公民館。入会金1,500円、月2,000円。連絡先…若林壽美子☎43-9796 (午後3時以降)

■フィットネスベアー
ソフトエアロビクス。木曜日、午前10時～11時30分。北公民館。入会金1,500円、月2,000円。連絡先…春川柳子☎26-1494

■幼児バレエサークル
クラシックバレエ。3歳～6歳。第1～第3木曜日、午後2時～2時45分。ジョイフル(南文化会館)。入会金2,000円、月2,000円。連絡先…長野洋子☎41-6966

■手あみバイアス編みサークル
第1・第3火曜日、午後1時30分～4時＝南公民館▶第2・第4水曜日、午前9時30分～正午＝川越福祉センター。月1,500円。連絡先…大川圭子☎45-6272

■フラワーの会
フラワーアレンジメント。女性。第1・第3金曜日、午後1時30分～3時30分。婦人会館。月1,000円。連絡先…森田三知☎41-3374

■清風会
書道。成人。月2回土曜日、午前9時～正午。川越福祉センター。月2,000円。連絡先…松村敬助☎24-0670

■城南剣道学友会・剣道教室
木・土曜日、初心者(小学生以上)＝午後6時～7時30分▶経験者(中学生以上)＝午後7時～8時50分。城南中学校剣道場。入会金1,000円、年12,000円。申し込みは4月1日(木)・3日(出)、午後6時～7時、同剣道場(その後はけいこ日)。連絡先…樋口親生☎43-6153

■福原空手同好会
小学生以上。土曜日、午後6時～8時。福原公民館。入会金1,000円、月2,000円。連絡先…大越日出男☎41-2097

■ペガサステニスクラブ
硬式テニス。35歳以下。日曜日、午前9時～正午。市内テニスコート。月1,000円。連絡先…磯田裕一郎☎24-2184

■川越走友会
ジョギング。日曜日、午前7時30分～9時。東洋大学グラウンド。6か月2,500円。連絡先…浅利隆昇☎46-0341 (午後6時以降)

■少林寺拳法埼玉古谷支部
6歳～高齢者。月～木曜日、午後7時～9時。古谷東小学校体育館ほか。入会金3,000円、月3,000円。連絡先…小林勉☎24-0840

■フリージャフォークダンスクラブ
火曜日、午前10時～正午。南公民館。入会金1,000円、月500円。連絡先…松崎恵代☎44-0752

■メープル英会話クラブ
英国人と話す。成人。月2回金曜日、午前10時30分～正午。南古谷公民館。月3,000円。連絡先…小山照子☎36-0435

■オーキッドダンス
社交ダンス。成人・初心者。金曜日、午後7時30分～9時30分。古谷公民館。入会金1,000円、月1,500円。連絡先…横溝忠雄☎44-5047

■シャトル・ウインド
バドミントン。木曜日、午前10時～午後0時30分。サンライフ川越。入会金500円、月1,500円。連絡先…関本ゆみ子☎22-6825

■テニスクラブJOY
硬式テニス。日曜日、正午～午後4時30分。安比奈運動公園。入会金1,500円、月1,500円。連絡先…守屋桂三☎32-8906

■絵画クラブ彩
油絵・アクリル画。成人。第1・第3日曜日、午前9時30分～正午。高階南公民館。入会金1,000円、月2,000円。連絡先…河野みつ江☎42-3476 (午後6時以降)

4月の市民相談案内

市民相談

市民文化課市民相談係 ☎内線2411

市政相談	月～金曜日	午前8時30分～午後5時
一般相談	月～金曜日	
交通事故相談	月～金曜日	
建築相談	水曜日	
法律相談(弁護士)	木曜日(予約制)	
結婚相談	月・水曜日(第3月曜日を除く)	午前10時～午後4時
内職相談	火・金曜日	
行政書士相談	第4月曜日	
登記相談	第3月曜日	
税務相談	第1・第3月曜日	
住宅修繕相談	火曜日	午後1時～4時

*法律相談の受け付けは、前日午後1時から電話で市民文化課。定員になりしだい締め切ります。

メルト(西文化会館)の相談

市民文化課市民相談係 ☎内線2411

一般相談	第2・第4木曜日	午前10時～午後4時
法律相談(弁護士)	4月12日付	

*法律相談の受け付けは、午後3時までです。定員になりしだい締め切ります。

南公民館の相談

市民文化課市民相談係 ☎内線2411

法律相談(弁護士)	4月26日付	午前10時～午後4時
-----------	--------	------------

*受け付けは、午後3時までです。定員になりしだい締め切ります。

消費生活相談

生活情報センター ☎26-7476

アトレ6階	月・水・木・金曜日	午前10時30分～午後4時30分
-------	-----------	------------------

*電話による相談も受け付けています。

婦人会館の相談

婦人会館 ☎42-6346

一般相談	4月20日(出)	午前10時～午後4時
内職相談	水曜日	
女性問題相談	4月2日(出)・16日(出)	

*一般相談・女性問題相談は、それぞれの相談と同時刻に電話相談(☎42-6815)を行っています。
*内職相談は、電話相談を行っていませんので、直接ご来館ください。

特設人権相談

浦和地方法務局川越支局 ☎43-3824

アトレ6階コミュニティルームA	4月14日(出)	午後0時30分～4時30分
-----------------	----------	---------------

*人権擁護委員が家庭・土地・建物、いじめ、人権侵害などの相談に応じます。

福祉課の相談

福祉課児童福祉係 ☎内線2519

家庭児童相談室	月～金曜日	午前9時～午後4時
母子家庭相談	月・水・金曜日	

*どちらもあらかじめ福祉課に電話予約してください。

教育相談

学校教育課指導係 ☎内線2914

教育相談(川越小学校内)	火・金曜日	午後1時45分～4時
電話相談☎25-5590	月～土曜日	午前9時～正午

*教育相談は、あらかじめ学校教育課指導係へ電話予約してください。
*電話相談は、第2・第4土曜日が休みです。

子育て電話相談

電話相談☎22-3345	月・火曜日	午前9時～午後3時
面接相談(中央保育園内)	水曜日	

*面接相談は、あらかじめ電話相談に連絡してください。
*育児サークルの運営・遊びの指導・育児情報の提供・サークル支援などを行っています。

プラザ・サラリーアール川越

(旧パート・高齢者職業紹介センター)

川越パートバンク ☎41-3585

川越職業サービスルーム ☎45-0760

川越市高齢者職業相談室 ☎41-5339

川越大栄ビル2階(脇田本町22-2)	月～金曜日(祝日を除く)	午前9時～午後4時
--------------------	--------------	-----------

*パートタイマーと高齢者(55歳以上)の職業紹介・相談、企業からの求人を受け付けています。
*一般向けの24時間求人情報サービス(☎46-2051)をテーブルで案内しています。

4月の主な公共施設

プラネタリウム 児童センターこどもの城

石原町1丁目41-2 ☎25-7288・FAX25-7289
休館=月曜日・祝日・最終火曜日

★春の星座紹介番組「大きな宇宙の小さな銀河」

定員…先着98人 経費…100円 投影時間…40分

投影開始時間 火～金曜日=午後4時～
土曜日=午後3時～
日曜日=午前11時～・午後3時～

★天体観望会「月・二重星」

日時…4月24日(土)、午後7時15分～ 対象…小学生以上 定員…先着20人 経費…無料 申し込み…当日、午後5時～5時30分に電話またはファクスでこどもの城

*ファクスの場合は、代表者氏名・参加人数・ファクス番号を明記してください。

*小・中学生は、保護者の同伴が必要です。上履きを持参してください。雨天・曇天の場合は中止です。

川越運動公園 下老袋388-1 休園=火曜日

総合体育館 ☎24-8765

使用日	催しもの
4日(日)	健寿村ママさんバレーボール
10日(土)	市春季ミニバスケットボール大会
11日(日)	県西部ブロックインディアカ大会
18日(日)	一般部会バレーボール大会
22日(木)	春季中学校体育大会 新体操
23日(金)	春季中学校体育大会 器械体操
25日(日)	家庭婦人バレーボール大会

陸上競技場 ☎24-8881

使用日	催しもの
11日(日)	川越市陸上競技記録会
19日(月)	春季川越市中学校体育大会 陸上の部
22日(木)	陸上競技講習会 記録会(午前)
29日(水)	陸上競技講習会 記録会(午前)

*3日(土)は、専用使用のため使用できません。

テニスコート ☎24-8765

使用日	催しもの
3日(土)	春季テニストーナメント
4日(日)	関東大会県予選会 シニアの部
10日(土)	
11日(日)	春季テニストーナメント
17日(土)	
18日(日)	
19日(月)	春季川越市中学校体育大会
22日(木)	春季テニストーナメント
24日(土)	
28日(水)	'99スポーツ連盟春季レディース大会
29日(木)	春季テニストーナメント

市立図書館 三久保町2-9 ☎22-0559

休館=5日(月)・12日(月)・19日(月)・26日(月)・29日(水)・30日(金)

視聴覚ホール (先着120人)

■アニメ映画会 午前10時～正午(1回上映)
10日(土)='クマのプーさん～プーさんと虎'
「きんたろう」「ミッキーマウスのバンドコンサート」

■子ども映画会 午前10時～・午後2時～(2回上映)
18日(日)='すばらしい私のおじいちゃん'
「なっちゃんのかやき」
「カバのポトマス」

■名作映画会 午前10時～・午後2時～(2回上映)
25日(日)='ラストコンサート'(字幕)

展示室

■第25回学芸会絵画展
20日(土)～25日(日)、午前9時30分～午後5時
(20日は午後1時30分から、25日は午後2時まで)

児童室

■ひよこお話し会(手遊び、読み聞かせ)

対象…幼児と保護者

14日(水)、午前10時～・午前11時～(2回)

■日曜お話し会(手遊び、読み聞かせ)

対象…5歳以上

4日(日)・11日(日)・25日(日)、午後2時30分～



コミュニティルームA

アトレ6階生活情報センター ☎26-7066 休館=火曜日・祝日

◆第7回川越写友会写真展

1日(木)～4日(日)、午前10時30分～午後6時30分
(1日は午後2時から、4日は午後5時30分まで)

*6月分の使用申し込みは、4月1日(木)から受け付けます。

県民ミニギャラリー 本川越駅前戸田ビル2階

西部生活センター ☎44-1110

●530グリーンピック(モンゴル・日本・緑の絵手紙交流展)

7日(水)～13日(火)、午前10時～午後6時
(7日は午後1時から、13日は午後4時まで)

●第13回高階油絵クラブ展

14日(水)～20日(火)、午前10時～午後5時
(14日は午後1時から、20日は午後1時まで)

●第3回日常のガラスアート展

21日(木)～27日(水)、正午～午後6時
(27日は午後5時まで)

●押し花展 花の香りにさそわれて

28日(木)～5月4日(木)、午前10時～午後5時
(28日は午後1時から、5月4日は午後3時まで)

催しものガイド

川越市市民会館

郭町1丁目18-7 ☎22-4678 休館日=火曜日

大ホール

日	催しもの	入場方法	開演時間	問い合わせ	電話
3日(土)	'99モダンバレエ発表会	無料	0:30p.m.	シェネモダンバレエ研究所	24-8470
4日(日)	日本盲導犬育成チャリティーショー	2,000円	1:30p.m.	新井法律事務所	42-2710
18日(日)	川越市吹奏楽団第16回定期演奏会	500円	2:00p.m.	川越市吹奏楽団	32-5370
24日(土)	川越女子高校マンドリン部第32回定期演奏会	300円	1:30p.m.	川越女子高校マンドリン部	22-3511
25日(日)	山村女子高校吹奏楽団第14回定期演奏会	無料	2:00p.m.	山村女子高校吹奏楽団	25-3565
29日(木)	第16回埼玉県男声合唱各校合同演奏会	無料	1:30p.m.	川越高校音楽部	22-0224

中ホール(やまぶき会館)

日	催しもの	入場方法	開演時間	問い合わせ	電話
3日(土)	埼玉若宮会川越地区おさらい会	無料	0:30p.m.	埼玉若宮会川越地区	22-4653
4日(日)	小江戸川越春まつり協賛第7回春の邦楽まつり	無料	11:00a.m.	武田侃蔵	22-0786
10日(土)	音楽会	無料	2:30p.m.	西村恵	41-0157
11日(日)	平成11年度全国吟詠コンクール埼玉県西部地区大会	無料	10:00a.m.	松山鳳翠	24-1667
17日(土)	16th川越女子高校FOLK部 REGULAR LIVE	200円	1:30p.m.	川越女子高校FOLK部	22-3511
18日(日)	川越童謡の会 ファースト・コンサート	整理券	2:00p.m.	川越童謡の会	35-3086
24日(土)	中村紀子音楽教室発表会	無料	2:00p.m.	中村紀子	41-7257
25日(日)	故郷川越の童謡と児童劇発表会	無料	2:00p.m.	故郷音楽普及会	22-0856 (午後3時～10時)
28日(水)	女性週間市民フォーラム	整理券	1:30p.m.	女性政策推進室	24-8811 内線2431
29日(木)	川越東高校マンドリンギター部第5回定期演奏会	無料	4:00p.m.	川越東高校	35-4811

メルト(川越西文化会館)ホール

鯨井1556-1 ☎33-6711 休館日=火曜日

日	催しもの	入場方法	開演時間	問い合わせ	電話
3日(土)	Japanese Lyrical Collection -Four Seasons- with piano, vocal, 琴	無料	0:15p.m.	松本ピアノ教室	0493-22-9628
4日(日)	第17回章山会民謡おさらい会	無料	10:00a.m.	早川幸作	31-2055
17日(土)	彩の国舞踊春の祭典	無料	10:00a.m.	彩の国舞踊協会	26-7472
18日(日)	第3回大橋カラオケ教室発表会&歌謡ショー	無料	正午	大橋英雄	0429-85-2229
24日(土)	夢宿 春にIV パーカッションデュオ アンディアーモ! コンサート	2,500円 小・中・高校生 1,500円	2:00p.m.	桑田文三	44-4434
25日(日)	塩谷バイオリン教室弦楽発表会	無料	1:00p.m.	塩谷バイオリン教室	85-8275

ジョイフル(川越南文化会館)ホール

今福1295-2 ☎48-4115 休館日=火曜日

日	催しもの	入場方法	開演時間	問い合わせ	電話
4日(日)	小江戸いろは花舞台	無料	正午	今泉勇	45-1388
18日(日)	高井淳美歌謡教室おさらい会	無料	10:00a.m.	高井淳美歌謡教室	46-1854
24日(土)	児童アニメ映画会	2歳以上 800円	10:00a.m. 1:00p.m.	ファミリーフィルム	03-3419-7261
29日(木)	民謡・三味線発表会・藤本秀仙寿会	無料	10:15a.m.	前島仙寿	35-1946

■市民会館は、駐車場が狭いので、来場には電車・バス等の交通機関をご利用ください。
■催しもの等の内容は、主催者の都合で変更になることがあります。
■入場券の入手方法等については、それぞれの問い合わせ先にお尋ねください。
■各ホールの平成12年3月中の使用申し込みは、4月1日(木)、午前9時～午後3時まで。



けんこう

川越市総合保健センター

健康管理課 総合相談担当 ☎29-4122
 予防係 ☎29-4123
 成人健診係 ☎29-4126
 健康増進課 成人保健係 ☎29-4124
 母子保健係 ☎29-4125

*「健康づくりカレンダー」「すこやかマップ」と合わせてご活用ください。
 *教室・相談の申し込みの電話は午前10時から受け付けます。
 *身体的理由などにより、電話での申し込みが難しい場合は、あらかじめ健康管理課または健康増進課にご相談ください。
 *もしも健康相談 ☎24-0712 (妊娠・出産・育児・子どもの健康)
 ☎24-5263 (大人の健康)
 受付時間 午前9時～正午 午後1時～4時 (土・日曜日、祝日、休日を除く)

母子(安心して子どもを生み、育てられる環境)

●4月の乳幼児相談・母乳育児相談

身体測定・育児相談・栄養相談を実施。歯科衛生士による歯科相談(総合保健センターの幼児相談)を実施。日程・会場等は、健康づくりカレンダーを確認のうえ、直接会場。
 持ち物…母子健康手帳 問い合わせ…総合保健センター健康増進課母子保健係 ☎29-4125

●離乳食教室

日時…4月12日・26日、月曜日、午前10時～11時30分 会場…総合保健センター 対象…離乳準備期～初期の乳児と保護者 定員…20組(抽せん) 持ち物…母子健康手帳・離乳食用スプーン 申し込み…ハガキに①離乳食教室②希望日③こどもの氏名(性別)④生年月日⑤住所(郵便番号)⑥電話番号を明記し、4月5日(必着)までに〒350-1104小ヶ谷817-1 総合保健センター健康増進課母子保健係

●明日のパパ・ママ教室(1日コース)

栄養や歯科衛生・パパの妊婦体験などを楽しく学びます(受講は1回限り)。

日時…①5月12日(休)②18日(休)、午前9時30分～午後3時15分 会場…総合保健センター 対象…妊娠5か月以上の第1子出産予定の夫婦(「楽しい! マタニティスクール」受講者を除く) 持ち物…母子健康手帳・筆記用具・歯ブラシ・昼食 申し込み…ハガキに①明日のパパ・ママ教室②希望日③夫婦の氏名④出産予定日⑤住所⑥電話番号を明記して5月7日(必着)までに〒350-1104小ヶ谷817-1 総合保健センター健康増進課母子保健係

●マタニティークッキング

日時…4月23日(金)、午前10時～11時30分 会場…総合保健センター 対象…妊娠5か月以上 定員…20組(抽せん) 持ち物…母子健康手帳・エプロン 申し込み…ハガキに①マタニティークッキング②氏名③出産予定日④住所⑤電話番号を明記し、4月9日(必着)までに〒350-1104小ヶ谷817-1 総合保健センター健康増進課成人保健係

●4月の乳幼児健診

4か月児・1歳6か月児・3歳3か月児に通知します。該当日までに通知が届かない場合はご連絡ください。日程・会場の変更は、健康づくりカレンダーをご覧になり、直接、希望する会場。4月からは総合保健センターと南文化会館の2会場となります。

持ち物…母子健康手帳▶4か月児=バスタオル・問診票▶1歳6か月児=歯ブラシ・問診票▶3歳3か月児=アンケート用紙・尿袋 問い合わせ…総合保健センター健康増進課母子保健係 ☎29-4125

●幼児のおやつと歯みがき教室

～春のおやつ(2回1コース)～
 日時…4月14日(休)、5月14日(金)、午前10時～11時30分 会場…総合保健センター 対象…2～3歳児と保護者 定員…20組(抽せん) 持ち物…母子健康手帳・歯ブラシ・タオル 申し込み…ハガキに①4・5月のおやつと歯みがき教室②こどもの氏名(性別)③生年月日④住所(郵便番号)⑤電話番号を明記し、4月7日(必着)までに〒350-1104小ヶ谷817-1 総合保健センター健康増進課母子保健係

●2歳児歯科検診

歯科検診・おやつの話・歯の汚れの確認・歯磨き指導をします。

日時…5月11日(休)、午後1時15分～2時15分 会場…総合保健センター 対象…平成8年11月～同9年4月生まれ 定員…60人(申し込み多数の場合は抽せん) 申し込み…往復ハガキに①5月の2歳児歯科検診希望②子どもの氏名③生年月日④住所(郵便番号)⑤電話番号を明記し、4月23日(必着)までに〒350-1104小ヶ谷817-1 総合保健センター健康増進課母子保健係(1人1回限り)



●楽しい! マタニティスクール

妊娠中のこと、出産、赤ちゃんの育て方など。希望者は5月14日(金)、午後0時50分～1時10分に直接、総合保健センター

日時…5月14日～6月18日、金曜日、午後1時15分～3時30分 会場…総合保健センター 対象…妊娠5か月以上の初妊婦(「明日のパパ・ママ教室」受講者を除く) 持ち物…母子健康手帳・筆記用具 問い合わせ…総合保健センター健康増進課母子保健係 ☎29-4125

●楽しい! マタニティ体操

お産を楽にするための妊婦体操・呼吸法・リラックス法の実習。希望者は当日、午前9時45分～10時に直接、総合保健センター。

日時…5月6日(休)、午前10時～11時30分 会場…総合保健センター 対象…妊娠6か月以上の経過良好な妊婦 持ち物…母子健康手帳(当日はズボン着用、子ども連れはご遠慮ください) 問い合わせ…総合保健センター健康増進課母子保健係 ☎29-4125

●すくすく教室

発育・発達を確認して、幼児期に向けての生活のリズム、食事や事故防止を保健婦・栄養士と考えます。希望者は当日、午前9時45分～10時に直接、総合保健センター。

日時…4月15日(休)、午前10時～11時30分 会場…総合保健センター 対象…平成10年5月・6月生まれの第1子と保護者(1人1回限り) 持ち物…母子健康手帳・離乳食用スプーン 問い合わせ…総合保健センター健康増進課母子保健係 ☎29-4125

●赤ちゃん教室

希望者は当日、午前9時45分～10時に直接、総合保健センター(受講は1回限り)。

日時…①5月12日(休)②18日(休)、午前10時～11時30分 会場…総合保健センター 対象…平成11年1月・2月生まれの第1子と保護者 持ち物…母子健康手帳・バスタオル 問い合わせ…総合保健センター健康増進課母子保健係 ☎29-4125

ちっちゃな笑顔(未来をつくるのは、この子どもたち)



寺本迅杜くん
(10か月・新宿) 赤ちゃんの元気な笑顔に思わず癒される。



星みのりちゃん
(8か月・藤岡) キライ、大好き。



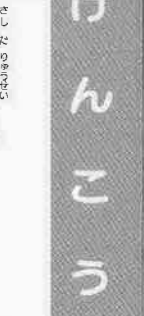
鈴木遥香ちゃん
(1歳4か月・新宿) ほんのかわいらしいお出で、出発進行!



御菩薩池彩果ちゃん
(8か月・的場) わが家のアイドルです。



指田龍星くん
(6か月・南大塚) リュウベッキーさん、きょうもみなく寝。



助廣志保ちゃん
(7か月・石原町二丁目) おすわりが出来るようになってきました。

成人(健康は、毎日の生活からはぐくまれます)

●成人健康相談

受付時間…午前10時～11時 内容…身体測定・血圧測定・尿検査・健康相談・体脂肪測定・乳がんモデル展示 対象…市内在住または在勤の成人 持ち物…健康手帳(お持ちの方) 問い合わせ…総合保健センター健康増進課成人保健係 ☎29-4124

月日	会場	月日	会場
4.8(休)	高階公民館	4.19(月)	大東公民館
4.12(月)	霞ヶ関北公民館	4.26(月)	霞ヶ関公民館
4.16(金)	名細公民館		

*会場により栄養・歯科相談も実施。

●成人歯科検診

日時…5月9日(休)、午後1時～3時 会場…予防歯科センター 対象…30歳以上 定員…40人(抽せん) 申し込み…ハガキに①5月9日成人歯科検診②氏名③性別④生年月日(年齢)⑤住所(郵便番号)⑥電話番号を明記し、4月26日(必着)までに〒350-1104小ヶ谷817-1 総合保健センター健康増進課成人保健係

●胃がん集団検診

詳しくは、健康づくりカレンダー、この広報に折り込みの「早期発見! 受けよう成人検診」をご覧ください。

受付時間…午前8時45分～10時 対象…市内在住の40歳以上(ただし次の方は除く)▶勤務先などで受診可能▶現在、胃の病気で治療中▶胃の手術を受けた▶妊娠中▶妊娠希望がある▶現在、腹痛・身体むくみ・息切れ等の症状がある 定員…各会場70人 問い合わせ…総合保健センター健康管理課成人健診係 ☎29-4126

●食生活をよくする教室

～肥満予防について～
 日時…4月20日(休)、午前10時～11時30分 会場…総合保健センター 対象…市内在住の成人 定員…先着30人 申し込み…4月13日(休)、午前10時から電話で総合保健センター健康増進課成人保健係 ☎29-4124

●ここにこ運動教室

～ウォーキングで健康に～
 講義とストレッチ。
 日時…4月28日(休)、午後1時30分～3時30分 会場…総合保健センター 対象…市内在住の成人 定員…先着40人 申し込み…4月13日(休)、午前10時から電話で総合保健センター健康増進課成人保健係 ☎29-4124

●子宮・乳がん合同検診

詳しくは、健康づくりカレンダー、この広報に折り込みの「早期発見! 受けよう成人検診」をご覧ください。

受付時間…午後0時30分～1時30分 対象…市内在住で30歳以上の女性(ただし次の方は除く)▶妊娠中▶産後3か月以内▶授乳中 定員…各会場100人 問い合わせ…総合保健センター健康管理課成人健診係 ☎29-4126

●肺がん集団検診

詳しくは、健康づくりカレンダー、この広報に折り込みの「早期発見! 受けよう成人検診」をご覧ください。

対象…市内在住の40歳以上 定員…各会場100人 受付時間…午後1時30分～2時30分 問い合わせ…総合保健センター健康管理課成人健診係 ☎29-4126

●医師による健康相談

～高脂血症について～
 日時…4月27日(休)、午後1時30分～3時30分 会場…総合保健センター 対象…市内在住または在勤の成人 定員…先着15人 申し込み…4月13日(休)、午前10時から電話で総合保健センター健康増進課成人保健係 ☎29-4124

●休日の診療機関

■内科・小児科の休日診療
 川越市休日急患診療所
 小仙波町2丁目45-5 ☎23-0601
 受付時間…午前9時～11時
 午後1時～3時
 午後8時～10時30分

■休日の当番医
 2ページのカレンダーをご覧ください。
 ■歯科の休日診療(急患のみ)
 川越市予防歯科センター
 三久保町18-3 ☎24-3891
 受付時間…午前9時～11時30分
 ■救急医療案内
 救急車を呼ぶほどではない程度で、どこで診てもらえるかわからない場合は下記にお尋ねください。歯科を除きます。
 埼玉県救急医療情報センター
 ☎048-824-4199



川越市役所 〒350-8601 川越市元町二丁目三番地 ☎0492-248811

銅造阿弥陀三尊懸仏

(県指定文化財・工芸品)

懸仏とは、仏像または神像を鏡板上に表し、神社や仏寺の内陣にかけるようにしたものです。神社の神鏡に、仏像や神像などを彫刻して奉納したのが由来だといわれています。平安時代に始まり、盛んになったのは、鎌倉・室町時代。初めは鏡板に細い線で仏像などを彫っていました。その後、鑄出しなどの方法でやや立体的に表現するようになりました。さらには仏像を別作り、それを鏡板上に取り付けるようになりました。

この懸仏は、古尾谷八幡神社(古谷本郷)の本地仏として、今日まで伝来しているものです。古尾谷八幡神社は、京都石清水八幡宮の分霊を祀ったのが始まりといわれ、元暦元年(一一八四)に、源頼朝によって再興されたと伝えられています。

懸仏の大きさは、直径七七・四センチメートル。迫力を感じる大きさです。中央に座高二七・五センチメートルの阿弥陀如来、向かって右に像高二七・六センチメートルの十一面観音立像、左に像高二七・二センチメートルの勢至菩薩立像を配しています。それぞれの像は、石清水八幡宮の祭神、中御前・若宮・東御前の本地仏を表したものと考えられています。周辺部には飛雲や唐草文が彫られ、両肩の輪も飛雲形になっています。簡素ながらもしつかりとした出来栄は、見事です。製作は鎌倉時代。県内でも珍しい大型の懸仏であり、その点でも注目すべき作品です。

*『川越市の文化財(川越市教育委員会)』・『常設展示図録(市立博物館)』を参考にしました。



TV わが街川越 番組ガイド

テレビ埼玉(38ch) 新年度予算を語る

4月3日(土)/午前10時20分~10時30分
4月4日(日)/午後5時50分~6時00分

川越ケーブルテレビ(15ch)

4月4日(日)まで・北の情感 相原求一朗の世界 / 4月5日(月)から・新年度予算を語る
月~木曜日/午前9時45分~午後0時45分~午後6時45分~午後9時30分~
金曜日 / 午前9時45分~午後0時45分~午後6時45分~午後9時45分~
土・日曜日/午前9時45分~午後4時00分~午後6時45分~午後9時45分~

新年度予算を語る

平成11年度の予算概要、市政方針について舟橋市長が語ります。厳しい財政状況が続く中、効率的な行財政運営を行います。また、多様化する市民の皆さんの要望にこたえ、保健・福祉・環境を重視した施策に取り組みます。

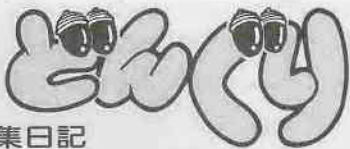
北の情感 相原求一朗の世界

2月5日に逝去された川越市名誉市民・相原求一朗さんを偲び、追悼番組を放送します。厳しさの中に生きる北の大地を詩った「相原芸術」の原点を探り、その魅力を紹介します。

●平成8年度制作・再放送



*変更になることがあります。あらかじめご了承ください。



編集日記

今月13日、市が平成8年度から小ヶ谷地区に建設を進めていた川越市総合保健センターの竣工式が行われました。完成が待ち望まれていたこの施設は、鉄筋コンクリート造の地上3階建。敷地面積約8,063㎡、駐車場92台、駐輪場40台を備えた大きな施設。健康増進室、歯科検診室、エックス線室などに最新機器をそろえ、新年度から多くの皆さんの利用をお待ちしています。保健・医療・福祉の総合的な相談窓口として、市民の皆さんの健康増進とニーズにこたえるため、疾病の予防からリハビリテーションに至るまでの一貫した保健サービスの向上を図るのが目的。私たちにとって、健康が一番かけがえのないものです。