

平成11年度予算の概要	2
市長への提案から	9
在宅介護支援センターオープン	11
ダイオキシン類測定結果	12
表通り 裏通り 公園での出会いから	22

4月1日にオープンした川越市総合保健センター（小ヶ谷）



# 平成十一年度予算の概要をお知らせします

## 総額一千四百二十八億四千八百五十七万六千円の積極予算



川越市長  
舟橋功一

現下の経済情勢は、長引く景気低迷により深刻な経済不況の下にあり、この影響を受け、国および地方公共団体においてもたいへん厳しい財政状況が続いております。このような中、幸いにも本市においては、健全財政を維持しつつ、第二次川越市総合計画に掲げる将来都市像の実現に向け、市政が着実に前進を続けていますことは、ひとえに市民の皆様のご支援のたまものと、心から感謝申し上げます。

私は、きたるべき二十一世紀に向け、真の地方分権を推進し、市民サービスをさらに向上させ、あわせて都市のイメージアップ等を図る必要性を考慮し、中核市への名のりを上げるべきと考えているところであります。

今後、中核市指定を契機として、多様化する市民ニーズに的確に対応する行財政運営に努めるとともに、「川越市行政改革大綱」に基づき、さらに簡素で効率的な行財政運営の実現に向けた見直しと徹底した経費削減に努め、あわせて財源の確保を図っていくことが、たいへん重要であると考えております。

私は、私に課せられた責任の重大さをあらためて痛感するとともに、今後も、市民ひとりひとりが住み続けたいと感じることのできるような魅力あるまちの実現に向け、全力を傾注し、三十二万市民の信頼と負託にこたえるべく心血を注いでまいりる決意でありますので、ご理解とご協力を賜りますよう、心よりお願い申し上げます。

### 歳入と歳出

平成十一年度予算の編成に当たっては、経済動向や国の予算、さらに地方財政計画などを参考にしながら、財源の捕そくに努め、第二次川越市総合計画の推進を図ることとしました。

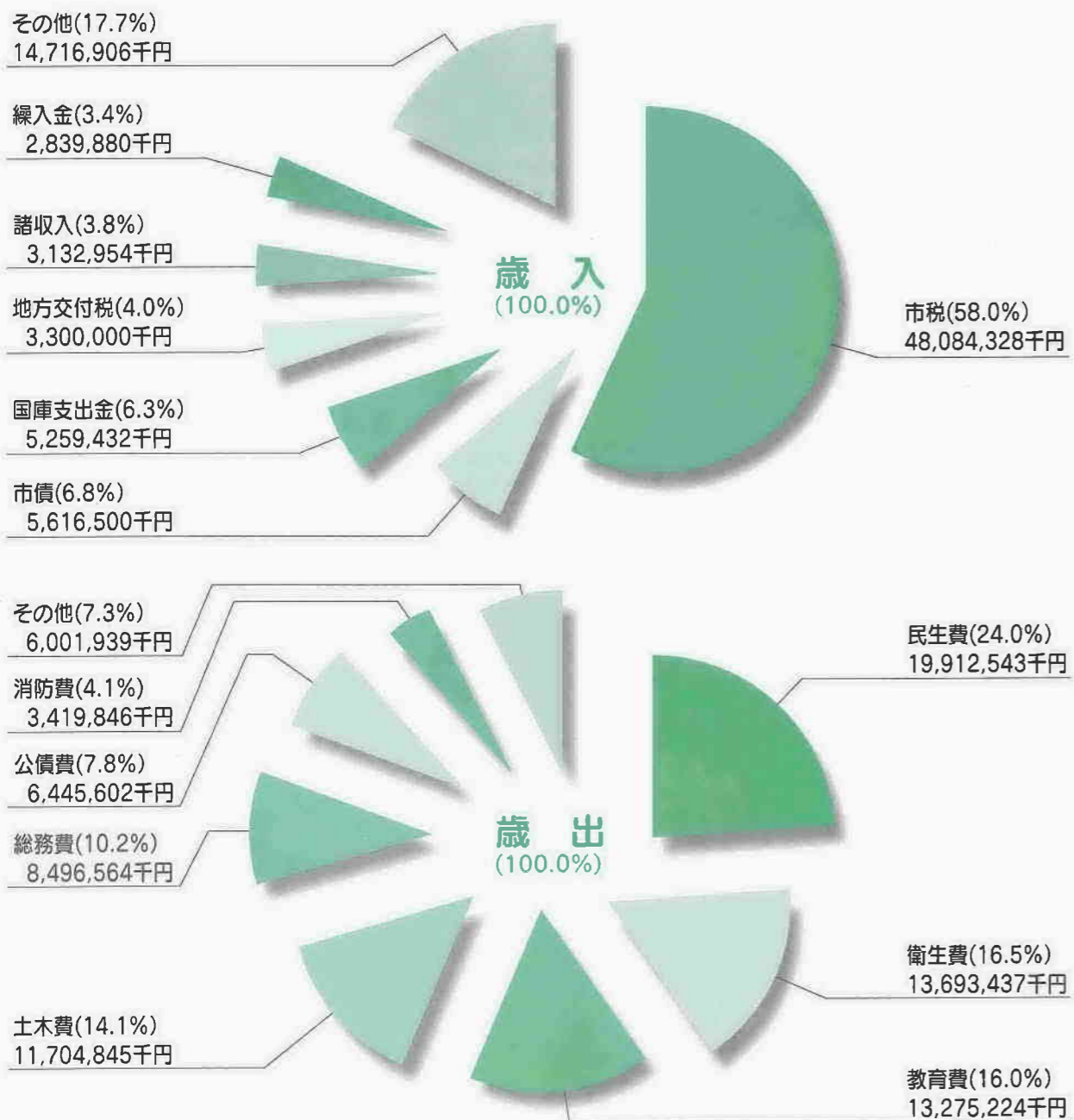
歳入の根幹である市税については、固定資産税の増収は見込まれるものの、景気低迷や恒久的減税の影響により、市民税が大幅に前年度を下回ることが予想され、市税全体では、前年度当初予算対比四・〇パーセントの減収を見込みました。なお、市民税の減税補てん措置として、新たに地方特例交付金を計上。また、市債については、起債対象となる事業費の大幅な減少に伴い、前年度当初予算対比約四四・〇パーセントの減となりました。

歳出については、経常経費の削減に努め、第二次川越市総合計画に掲げる諸施策を積極的に推進することとし、多様な市民ニーズにこたえる施策の実現に努めました。

その結果、本市の平成十一年度予算の歳入歳出規模は、一般会計が八百二十九億五千万円、特別会計九会計の合計が五百九十八億九千八百五十七万六千円で、全会計の総額は、一千四百二十八億四千八百五十七万六千円となりました。これは、前年度当初予算と比較すると、一般会計で二・五パーセントの減、特別会計で三・三パーセントの増、全会計の総額では、〇・二パーセントの減となっております。ただし、平成十年度は、新清掃センター用地の一部引き取りに約五十六億円が計上してあったため、平成十一年度はこの分を差し引くと、実質的には一般会計で四・三パーセントの増となります。

### 平成11年度一般会計当初予算構成比

829億5,000万円(100.0%)



## 平成11年度会計別当初予算

区分	平成11年度 A(千円)	平成10年度 B(千円)	A/B (%)
会計別			
一般会計 (イ)	82,950,000	85,100,000	97.5
特別会計	国民健康保険	17,490,182	103.9
	老人保健医療	17,468,934	109.3
	休日急患診療	44,297	79.2
	競輪	4,014,184	101.5
	川越駅東口公共地下駐車場	314,379	96.6
	交通災害共済	82,500	91.5
	下水道	7,562,616	98.9
	都市下水路	121,598	皆減
	川越駅西口土地区画整理	699,563	85.0
	水道	10,176,600	98.8
特別会計の合計(ロ)	57,974,853	103.3	
総計 (イ)+(ロ)	142,848,576	143,074,853	99.8

\*都市下水路事業特別会計の平成11年度予算は、特別会計の廃止により未計上。

## 歳出の性質別構成比

性質名	当初予算額	構成比(%)	性質の説明
人件費	20,303,309千円	24.5	職員の給料等に係る経費
投資的経費	16,446,415千円	19.8	建設事業等に係る経費
繰出金	12,146,206千円	14.6	特別会計等に対する経費
物件費	10,538,245千円	12.7	物品の購入、光熱水費、管理委託等
扶助費	10,044,604千円	12.1	生活困窮者、障害者、高齢者、乳幼児等に対する給付や施設への入所措置等
公債費	6,445,062千円	7.8	借入金の返済金
補助費等	2,635,889千円	3.2	各種事業に対する補助等
その他	4,390,270千円	5.3	貸付金、維持補修費、出資金、積立金、予備費
歳出合計	82,950,000千円	100.0	

## 都市計画税の使途

事業名	事業費	内一般財源	充当都市計画税	充当率(%)
下水道	3,025,344千円	2,964,243千円	1,403,300千円	51.7
土地区画整理	1,231,934千円	1,231,934千円	583,577千円	21.5
公園	624,388千円	587,238千円	276,860千円	10.2
街路	1,334,685千円	564,785千円	268,717千円	9.9
新清掃センター	547,971千円	313,971千円	149,287千円	5.5
都市下水路	71,102千円	71,102千円	32,572千円	1.2
合計	6,835,424千円	5,733,273千円	2,714,313千円	100.0

\*事業費には、地方債償還金を含みます。

都市計画税は、都市計画事業などに要する費用に使うための目的税です。平成11年度は、約27億円の収入を見込んでいます。この税金の使いみちとして、左記の事業を予定しています。

## 主要な施策の概要

### 保健・医療・福祉

■川越市総合保健センターの開設  
保健活動の拠点として、平成8年度から建設を進めてきた川越市総合保健センターが、四月一日にオープンしました。

当センターでは、健康相談、保健指導、健康診査および予防接種等の各種保健事業の充実を図るとともに、保健・医療・福祉の総合相談窓口を設置し、多様化する市民ニーズの対応に努めます。

■高齢者福祉事業の推進  
高齢化社会への対応については、福祉サービスの拡充を図るため、川越市総合保健センターの開設に伴い、移転することになった既存の保健センターを改修して、デイサービス事業を実施します。

また、高齢者の生きがいづくりを推進し、地域の人々とのふれあい・交流の場である自治会老人憩いの家の整備については、新たに自治会が施設を借用して設置する老人憩いの家の整備についても補助を行います。

■介護保険事業の推進  
平成十二年度の介護保険法の施行に備え、平成十年度に

### 教育・文化・スポーツ

■生涯学習センター建設  
多様化する市民の学習ニーズにこたえるため、前年度に策定した生涯学習基本構想・基本計画に基づき、今年度は、具体的施策を推進するための拠点となる生涯学習センターの基本構想検討委員会を設置し、検討します。

また、今後は社会教育施設のいっそうの整備と学習機会および情報提供の充実を図るとともに、関係機関、団体との連携をさらに強め、生涯学習の推進を図ります。

■図書館分館建設

引き続き制度運営の基本となる介護保険事業計画の策定に努めるとともに、本年十月から本格的に実施される介護保険の要介護認定作業の円滑な運営を図ります。

■川越市障害者計画の策定  
障害者福祉については、川越市障害者福祉長期計画に基づき、総合的な障害者施策を推進しているところですが、平成十年度に引き続き、川越市障害者計画の策定に努めます。また、精神障害者の社会復帰等を推進するため、精神障害者小規模作業所に対して運営費等の補助を行います。

■保育事業の充実  
児童福祉については、すべての子どもたちの健やかな成長を支える子育て支援社会づくりの実現を目指し、各種施策を推進します。具体的には、脇田新町保育園の改築事業の完成に伴い、当園で乳児保育、延長保育および一時的保育事業を実施します。

■保健福祉情報ネットワークシステムの構築  
近年の多様化する保健福祉情報を適切かつ効率的に管理するため、新たに保健福祉情報ネットワークシステムの構築に着手し、市民サービスの増進に努めます。

### 小・中学校施設整備

市民要望の高い図書館分館については、今後新築する霞ヶ関北小学校と川越駅東口への建設を推進し、生涯学習支援施設の充実を図ります。

■学校教育の充実  
小・中学校の施設整備については、計画的な大規模改修工事および耐震補強工事等の推進を図るとともに、社会教育施設を併設した霞ヶ関北小学校の建設を推進します。

現在、社会問題となっているいじめ、不登校等への対応



◀4月1日にオープンした川越市総合保健センター(小ヶ谷)

教育・文化・スポーツ	13,313,611千円
主な事業	
▶図書館分館建設	1,600,922千円
▶小学校大規模改修・耐震補強	200,249千円
▶中学校大規模改修・耐震補強	436,986千円
▶霞ヶ関北小学校建設推進	76,288千円
▶教育総合相談施設整備	104,900千円
▶伝統的建造物群保存地区の指定	7,538千円

保健・医療・福祉	22,209,751千円
主な事業	
▶総合相談	4,234千円
▶老人デイサービス	323,344千円
▶老人憩いの家整備補助	83,172千円
▶介護保険事業	290,853千円
▶精神障害者小規模作業所運営費補助	6,200千円
▶健康福祉情報ネットワークシステム	85,784千円

については、引き続き実効性のある校内指導体制を確立し、教師と児童生徒との信頼関係の醸成に努めるとともに、新たに旧第三学校給食センターの施設を改修し、就学指導等の教育相談ができる教育総合相談施設の開設を図ります。

一方、学校の教育活動に地域の多様な人材を活用し、個性を生かす教育を実施することで、各学校が自主的・自律的に特色のある学校教育活動の展開ができるように努めます。

また、情報化教育については、市内全小・中学校のコンピュータがインターネットへの接続ができるように整備し、効果的な活用を図ります。

伝統的建造物群保存地区の指定  
川越の歴史的景観を代表する蔵造りの町並みを保全し、

### 都市基盤整備

#### 都市計画マスタープランを策定

きたるべき二十一世紀を見据え、真にゆとりと豊かさが実感できる安全で快適な都市環境の実現を図ります。将来のまちづくりの総合的な指針となる都市計画マスタープランについては、地域住民の皆さんの合意形成を図りながら今年度の完成を目指し、策定に努めます。

#### 土地区画整理事業の推進

市施行の土地区画整理事業については、川越駅西口土地区画整理事業第二工区の早期完成に向け、権利者の協力を得ながら積極的に事業の推進に努めるとともに、高階土地区画整理事業についても事業化に向けて努力します。また、組合施行の土地区画整理事業については、事業が進行している木野目・藤木、大塚新田および岸町三丁目地区に対して積極的な事業支援を行います。

#### 街路事業の推進

中心市街地の街路事業については、本川越駅前通線の道路改良事業の完成に向け努力するとともに、市内交通の円滑化を図るため、三田城下橋線、市内循環線等の整備に努めます。

#### 「コミュニティ・ゾーン形成」事業、道路の整備

後世に伝えるため、地元住民の方々の理解と協力を得ながら、伝統的建造物群保存地区の指定を実現し、さらに国の重要伝統的建造物群保存地区選定に向けて、事業を推進します。

「国際性のある人づくり、まちづくり基本計画」の推進  
日常生活レベルでの国際化がますます進展している今日、市民の国際感覚の養成や国際交流等を総合的に推進していくため、昨年度に策定した「国際性のある人づくり、まちづくり基本計画」に基づき、積極的な施策の展開を図ります。

また、学校教育における国際化への対応として、英語指導助手を増員し、英語教育の充実を図ります。

地域の道路交通環境の改善事業として、地区内の歩行者と自転車等の安全を確保するため、地域の協力を得ながら、コミュニティ道路や歩車共存道路等の面的整備を内容とするコミュニティ・ゾーン形成事業の実施に努めます。

また、国道・県道への連絡道路で、公共施設や市街地へのアクセス道路である幹線市道については、引き続き福祉環境に配慮して整備します。生活道路は、地区の特徴など道路環境対策に十分配慮し、市民要望との調整を図りながら整備します。

#### 市内循環バス運行

市内循環バス「川越シャトル」については、交通不便地域の解消と公共施設等への交通手段を確保するため、今後地域住民の利便性を考慮し、一層の充実を図ります。

#### 公園整備と緑化推進

公園については、川越運動公園の早期完成を目指すとともに、緑の基本計画に基づき、市民に最も身近な公園である街区公園等の整備を進めます。

また、環境にやさしい施策の一環として、生け垣設置補助制度についても、引き続き実施します。

## 産業

#### 産業振興ビジョンを策定

活力ある自立都市の形成に向けて、地域産業の活性化と産業基盤の整備等を図るため、産業振興ビジョンの策定を進めます。また、空洞化が懸念される中心市街地対策については、平成十年度に策定した「川越市中心市街地活性化基本計画」に基づき、都市基盤の整備を図るとともに、商業の活性化のための諸施策を推進します。

#### 事業資金融資制度の充実

厳しい経済情勢下にある中小企業者を対象に、事業資金融資制度の融資枠を拡大するなど、制度のよりいっそうの充実に努め、経営の安定化を図るための支援を行います。

#### 商品券発行補助

地域経済の活性化を図るため、関係団体等と協議しながら、特色のある市独自の商品券の発行に対して補助を行います。

## 生活環境

#### 環境施策の積極的推進

二十一世紀を目前に控え、地球環境問題が大きくクローズアップされています。本市の今後の環境施策を総合的、計画的に推進していくため、環境基本計画に盛り込まれた具体的な目標の達成に向けた諸施策を積極的に推進します。

#### ダイオキシン対策

ダイオキシン対策については、市民の健康を最優先に考え、大気や土壌等の環境調査を実施し、現況の把握に努めるとともに、環境部内にダイオキシン対策担当を設置し、積極的に取り組みます。

#### 節電推進事業

節電の推進については、引き続き住宅用太陽光発電システムを設置する市民に対し、補助を行います。また、地球環境保全のため、新たに川越版「省エネ家計簿」を作成し、節電の促進や二酸化炭素の削減等の啓発に努めます。

#### 川越ブランド製品の作製

#### 農業振興計画を策定

農業を魅力に富み、やりがいのあるものにするため、引き続き農業施策の基本となる「農業振興計画」の策定を図りながら、農業基盤整備、優良農地の保全、農業後継者の育成確保および農業経営の改善等により、農業の活性化を図ります。

また、農業環境の向上を図るため、農業集落排水の整備等を積極的に推進します。

#### 観光の振興

観光客が、快適に川越のまちを散策できるように、また、観光資源の有効なPRを図るため、中心市街地地区を中心に、観光サインの計画的な整備に努めます。

#### 塩化ビニール製品分別収集モデル事業

ごみ対策については、ごみの減量化、資源化の一環として、「塩化ビニール」製品の分別収集についてモデル地区を設定し、ダイオキシン等の有害物質の排出抑制を図ります。

#### 公共下水道の整備

公共下水道整備については、生活環境の改善および公共用水域の水質保全を図るとともに、市街地の浸水防除を図るため、積極的に推進します。今後は、農業集落排水事業、合併処理浄化槽設置整備事業との整合を図りながら、地域の実情を踏まえた効果的で効率的な下水道の整備を推進します。

雨水対策については、引き続き下水道雨水貯留浸透事業



伝統的建造物群保存地区の指定を受けた一番街



太陽光発電設備補助事業

地域社会と市民生活	2,804,806千円
主な事業	
▶集会所等整備	36,200千円
▶コミュニティ施設特別整備	67,000千円
▶仮称葬祭会館建設	2,232,000千円
▶女性対策費	9,610千円

生活環境	13,151,644千円
主な事業	
▶ダイオキシン類環境調査	13,630千円
▶節電推進事業	15,745千円
▶川越ブランド製品の作製	7,419千円
▶塩化ビニール製品分別収集モデル事業	19,940千円
▶公共下水道建設	1,918,300千円
▶雨水対策施設設置補助	1,092千円
▶水道第7次拡張事業	1,287,000千円

産業	5,109,617千円
主な事業	
▶産業振興ビジョン策定	8,713千円
▶中小企業関係融資	2,115,925千円
▶商品券発行補助	50,000千円
▶農業集落排水整備	7,767千円
▶観光サイン等整備	10,000千円

都市基盤整備	11,793,820千円
主な事業	
▶都市計画マスタープラン策定	13,095千円
▶川越駅西口第二工区土地区画整理	594,800千円
▶本川越駅前通線	162,470千円
▶道路新設改良費(市内各所)	2,238,100千円
▶道路維持費(市内各所)	2,447,171千円
▶市内循環バス運行	240,905千円
▶各種公園整備	450,467千円

を進めるとともに、水害常襲地区における雨水施設の整備の実施に向け、調査検討を行います。また、一般個人住宅が雨水対策施設を設置した場合の補助についても引き続き行います。

■水道水の安定供給の推進  
水道事業については、引き続き水道水の安全で安定した供給の確保を図るとともに、独立採算を堅持し、水道施設の計画的な整備、適正かつ効率的な運営と健全な事業経営に努めます。

■新清掃センター建設

地域社会と市民生活

■集会施設の整備  
市民意識の多様化に対応した幅広いコミュニティ活動を積極的に支援するため、集会施設の整備推進に引き続き努めます。

■仮称葬祭会館建設

仮称葬祭会館については、葬祭にふさわしい雰囲気を持つ施設として、今年度の完成に向け、事業を推進します。

行政改革の推進

行政改革については、川越市行政改革大綱に基づき、簡素で効率的な行政運営を目指して、積極的に取り組まします。個々の課題ごとに設定した年度を目標にして確実な進捗管理を行い、その実効性をあげるよう努力します。

また、国の新制度の施行や多様化する住民要望に適切に対応できるように、全庁的な観点から組織の見直しを行い、新年度から新たな組織体制で、効果的、効率的な行政の運営に努めます。

■出張所等の整備

市民と行政との身近な窓口である出張所については、老朽化が著しい霞ヶ関北出張所の整備に着手するとともに、高階地区における出張所などの公共施設の在り方についても、地域住民の合意形成を図りながら検討を進めます。また、住民票の写しや印鑑登録証明書が発行できる自動

新清掃センター建設については、市民の安全を最優先に考え、ダイオキシン対策をはじめ公害防止対策に万全を期した効率的、経済的な施設整備を目標に事業を進めます。

■災害対策

災害に強いまちづくりをさらに進めるため、総務部内に防災課を設置するとともに、平成10年度に策定した、地域防災計画に基づいた施策の推進に努めます。

また、引き続き小・中学校の余裕教室を活用した備蓄品保管室の整備と備蓄品の充実を図るとともに、市民による自主防災組織の結成を促進し、活動の活性化に努めます。

つ施設として、今年度の完成に向け、事業を推進します。

■男女共同参画社会の実現  
女性問題を解決し、男女があらゆる分野に対等なパートナーとして参画できる「男女共同参画社会」の実現に向けて、よりいっそうの啓発に努めるとともに、政策・方針決定過程への女性の参画を積極的に推進します。

交付機を、高階地区に一台増設し、市民サービスの向上に努めます。

■第二次川越市総合計画の策定  
計画的行政運営と、市民と行政のまちづくりに対する共通の指針である「第二次川越市総合計画」については、社会経済情勢の変化に伴う市民意識や生活様式の変化、価値観の多様化などに的確に対応した計画として、平成十三年度を初年度とする後期基本計画の策定に着手します。

■地方分権の推進  
個性豊かで活力に満ちた地域社会を実現するために、地方分権を推進します。真に自立した地方自治の確立のため、今後とも財源委譲を伴った地方分権の実現に向け、引き続き関係機関に働きかけていくとともに、地方分権の受け皿としての中核市制度の研究に着手します。

地域振興券の取扱業者を継続して募集します



川越市では、三月十四日から使用開始された地域振興券の取扱店(特定事業者)を継続募集します。これまでに登録していない市内の事業者または新規に事業を始めた市内の事業者のうち、取り扱いを希望する場合は、商工振興課に申し込んでください。問い合わせ：商工振興課 工係 ☎24-5338

川越市営競輪のご案内

Table with columns for event name, venue, dates, and times. Includes details for the 1st and 2nd rounds of the cycling regatta.



移転しました

組織改正および新施設の開設により、四月一日から左記のとおり移転しています。

健康管理課・健康増進課(旧健康課) 川越市総合保健センター内 (小ヶ谷八一七) 下水道部 下水道部庁舎 (三久保町二〇一〇) 下水管理課 下水計画課(新設) 下水工務課 水処理センター (天仙波二二八七) 下水維持課



市長への提案から

No.55



川越市長 舟橋功一

中核市を目指します

市民目安箱にいただいたご意見を紹介します。

【提案要旨】

新聞紙上で、川越市が中核市を目指しているという記事を読みました。中核市になると、どのような変化があるのですか。

【お答え】

全国には、人口1,000人以下の村から100万人を超える大都市まで約3,200の市町村があり、政令指定都市を除いてほとんど同じような事務権限によって仕事をしてきました。その後、地方分権推進の論議の中で、政令指定都市に準じた規模や能力を持つ比較的大きな都市の事務権限を強化し、できるかぎり住民の皆さんの身近なところで行政を行い、地方行政の充実を図っていこうとする主旨で新たに制度化されたのが中核市制度です。今後予定されている関連法案の成立などにより中核市移行のための諸環境が整い、現在、市が目指している中核市への移行が実現すると、次のようなメリットが期待されます。

- ・市民に、より身近なところで、より多くのサービスを提供することが可能となり、事務処理の簡素化、迅速化、行政サービスの効率化が図られる。
・事務を一体的に処理することにより、地域の実情にあった、よりきめ細かな行政サービスを提供することができる。
・権限が一元化されることにより、独自のまちづくりを展開することができる。
・市のイメージアップが図られ、経済振興など地域全体の活性化が期待される。

中核市を目指すには、市民の皆さんと行政が力を合わせ進めていく必要があります。今後も、広報紙等で中核市についてお知らせしていきますので、ご理解とご協力をお願いします。

問い合わせ…政策企画課政策担当 ☎内線2111

建設が進む仮称葬祭会館

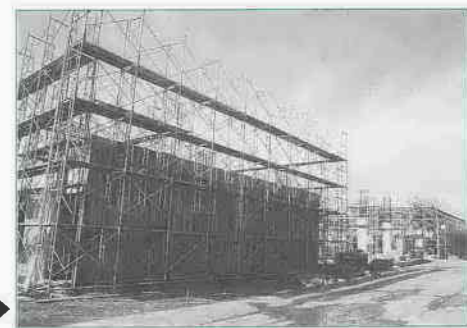


Table showing budget items: 行政 14,566,751千円, 主な事業 12,888千円, 自動交付機設置.

■平成11年度の川越市予算説明書は、市立図書館と市内各公民館でご覧になれます。
■予算についての問い合わせは、財政課財政担当 ☎内線2311へお願いします。



# デュエット

ジェンダーフリーを考える  
平成11年2月10日 (No.952)

最近、「ウエイトレス」が「プロアシスタント」になるなど「改正男女雇用機会均等法」のCMが報じられています。「ジェンダーフリー」を考える「では、同法の四月施行を前に男女共同の社会参画を考えました。記事の作成にあたり、表面的な男女の平等にならないよう、状況を話し合いました。ことば・表現の問題、環境差・個人差、愛情と感情の影響、風俗、歴史・文化など、いろいろなものにかかり、記事への反応も予想されたのですが……。今後のためにレイ・アイス・アンド・ジェントルメンの皆さん、ご意見をお聞かせください。



広報川越No.952/2-3ページ

## 広報川越へのご意見・感想を紹介する「コーナー」です

**今、私たちができること**

ごみの出し方について違反は減りましたが、さらに努力したい。ごみ出しの日は、高齢者世帯に声をかけ合ってほしい。ペットのフンがきちんと処理されていないため、ペットを飼う人は最低限のモラルを守ってほしい。

三か月の集団回収では、量が多く、高齢者に負担が大きいため毎月回収とした。家にとってお掃除が短くなり、助かっている。分別をお願いしたい。段ボール・雑誌については引き取りに経費がかかる。リサイクル倉庫を設置し、随時新聞紙を保管できるようにしたい。ゴミユニケーションによって高齢化への対応を推進。環境問題の現実を見るため平成十一年度に見学、ごみ消却所見学を検討したい。

ごみ集積所が以前よりきれいになった。当番制で順番に集積所の清掃を行い、うまくいっている。来月は「今、私たちができること」によって地球環境問題に自治会として取り組みが各各から承された。

**月吉町自治会**

### 公民館の集いに参加して

「マエタケのおもしろ健康法」、とても楽しいひとときでした。西文化会館は満席でみんな大笑いの中にとても得るものがありました。このように楽しい集いの企画をしてください感謝いたします。

前田武彦さんを身近にして、とも環境を意識して消費生活を送り、できることから始め、波及させていく取り組みが望まれます。その実践と努力の一例として紹介させていただきます。

**公民館の集いに参加して**

「マエタケのおもしろ健康法」、とても楽しいひとときでした。西文化会館は満席でみんな大笑いの中にとても得るものがありました。このように楽しい集いの企画をしてください感謝いたします。

前田武彦さんを身近にして、とも

### 山の名前に関心があります

いつ掲載されますか。

**広報川越から**

山の名前を知りたいという手紙を紹介したところ、思わぬ反響があり、驚いています。

先日、山がわかる程度の大きさに撮影し、サービスサイズの写真を張り合わせたら約二メートルになりました。これをどのように掲載するか、山の名前の確認とあわせて検討しています。もうしばらくお待ちください。

## 人事発令

**市長部局**

**部長等**

技監 奥富貞夫 政策企画部長 仲清明 財政部長 田中潔 環境部長 高梨耕治 建設部長 柏谷主介

**次長等**

報道監 柴田耕治 政策企画部次長 廣聴課長事務取扱 宮崎進士 総務部次長 総務課長事務取扱 粕谷泰雄 財政部次長 財政課長事務取扱 田中忠男 同部次長 管財課長事務取扱 藤原 市民部診療所長 板倉行宏 健康福祉部次長 福祉課長事務取扱 大野英夫 同部総合保健センター所長 兼 在宅介護支援センター所長 兼 在宅介護支援センター所長 兼 環境部環境部次長 環境業務課長事務取扱 大室新一 経済部次長 観光課長事務取扱 戸口元夫 建設部次長 住宅課長事務取扱 高橋安雄 都市計画部次長 建築指導課長事務取扱 小沢行雄 同部川越駅前総合整備事務所長 青木利彦 下水道部次長 渡辺三三 同部次長 下水計画課長事務取扱 仲敏

**課長等**

秘書室長 福田司 総務部職員課長 立入信悟 同部防災課長 清水昇 同部契約課長 飯島操 市

## 平成十一年四月一日付け

民部山田出張所長 小高政治 同部副参事 小室才作 健康福祉部健康福祉推進室長 大久保幸夫 同部高齢福祉課長 佐藤明 同部介護保険課長 同部参事 吉野誠一 同部総合保健センター健康課長 在宅介護支援センター事務長事務取扱 小藤一雄 同部総合保健センター健康増進課長 足立和子 環境部環境政策課長 吉野正博 同部環境業務課長 掃部野所長 遠藤勉 同部新清掃センター建設事務所次長 小笠原健一 同部経済部商工振興課長 小久保昌行 同部計画部建築指導課副参事 原田三夫

**水道部**

水道部長 新井威夫 水道部次長 水道管理課長事務取扱 山崎三男 給水課長 吉川治

**教育委員会**

国体準備担当理事 川崎勇次 生涯学習部長 尾崎勝美 学校教育部長 兼 教育研究所長 新井周平 生涯学習部次長 教育総務課長事務取扱 椎橋次郎 同部次長 教育財務課長事務取扱 兼 教育事務部長事務取扱 兼 教育事務部商業高校市立大進学準備担当 圓山壽和 同部次長 中央公民館長事務取扱 大石勇夫 同部博物館長 田中哲郎 学校教育部次長 学校管理課

### 農業委員会事務局

農務課長 須田富男 学校教育部参事 教育指導課長事務取扱 嶋崎拓男 生涯学習部生涯学習課長 有山達 同部市民スポーツ課長 戸来賢次 同部文化財保護課長 地区担当副参事 植松久生 同部高階南公民館長 布施浩 学校教育部商業高校事務長 小高清次

### 川越地区消防組合

農務課長 須田富男 学校教育部参事 教育指導課長事務取扱 嶋崎拓男 生涯学習部生涯学習課長 有山達 同部市民スポーツ課長 戸来賢次 同部文化財保護課長 地区担当副参事 植松久生 同部高階南公民館長 布施浩 学校教育部商業高校事務長 小高清次

農務委員会事務局次長 長谷部武 川越地区消防組合 消防本部消防長 矢内孟 消防本部次長 柳沢聖 川越消防署長 若林賢治 川島消防署長 中野光雄 消防本部事務課長 野口昇 消防本部予防課長 飯野泰生 消防本部警防課長 岩田五郎 川越消防署副署長 須田正英 川越消防署消防課長 新井進 川越消防署消防課長 新井進 川越消防署消防課長 吉田勝治 川越消防署消防課長 皆川幸雄 川島消防署消防課長 高梨勉 消防署副署長 高梨勉

### 退職者(部長級)

平成十一年三月三十一日付け 理事 総合調整担当 岩井武夫 理事 総合調整担当 小杉正司 理事 都市整備担当 関根常治 指導部長 市川輝男 消防本部消防長 市川六三郎

## 在宅介護支援センターがオープン

四月に三か所の在宅介護支援センターがオープンしました。在宅介護支援センターは、在宅で虚弱、寝たきり、痴呆などの状態にある高齢者、その介護者の在宅介護に関する相談にソーシャルワーカーや看護婦などの専門職が二十四時間体制で応じます。利用料は無料です。

**利用できる方**

おおむね六十五歳以上で介護が必要な高齢者やその家族等。

**主なサービス**

①在宅介護に関する相談・指導・助言  
②公的な福祉・保健サービスの申請の手伝い  
③ベッドなど、介護用品の展示



川越市在宅介護支援センター



在宅介護支援センターみずほ



在宅介護支援センターかずみ

# ダイオキシン類測定結果(土壌中)

川越市内で実施した土壌中のダイオキシン類測定結果をお知らせします。

調査地点は川越市役所、古谷小学校、大東公民館、高階西中学校、菅間地内公共用地、霞ヶ関西小学校の六か所です。調査実施日は、平成十一年一月十二日。調査結果は左表のとおりになりました。

調査方法は、「ダイオキシン類に係る土壌調査暫定マニュアル(環境庁)」に準じています。

土壌の法的な基準は設定されていませんが、昨年十一月に環境庁の「土壌中のダイオキシン類に関する検討会」は「居住地等において、対策をとるべきダイオキシン

## 土壌中のダイオキシン類

(単位: pg-TEQ/g)

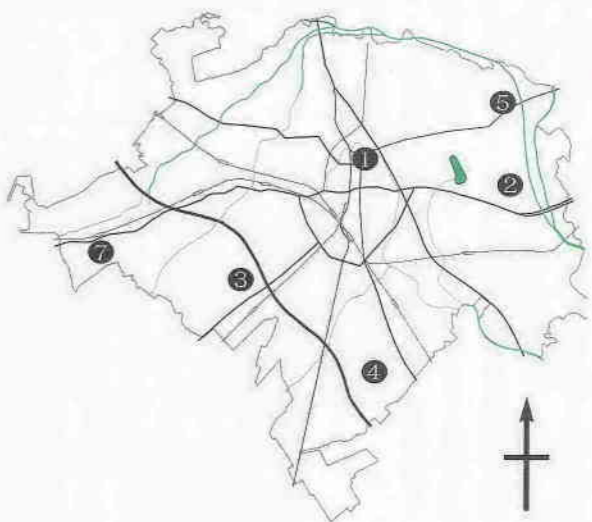
測定地点	測定値	ガイドライン値
① 川越市役所	13	1,000
② 古谷小学校	13	
③ 大東公民館	19	
④ 高階西中学校	2.0 (<2.3)	
⑤ 菅間地内公共用地	2.0 (<2.2)	
⑥ " (二重測定)	2.2 (<2.5)	
⑦ 霞ヶ関西小学校	0.96 (<1.2)	

ガイドライン値は、暫定的な数値です。

( ) 内の数字は、各異性体単位の分析で定量下限値未満の数値を「0」とせず、下限値未満を定量下限値として扱った場合の毒性等量の合計値を表示しました。

pg(ピコグラム) … 1兆分の1グラム  
TEQ…毒性等量(ダイオキシン類のそれぞれの異性体の毒性を2,3,7,8-TCDDに換算して合計したもの)

## 土壌中のダイオキシン類測定地点



類の土壌中の濃度(暫定的なガイドライン値)を一〇〇pg-TEQ/gとしています。

土壌中のダイオキシン類濃度が暫定的なガイドライン値を超え、対策を実施する場合は、汚染の程度、広がり、地形、地質、周辺地域の土地利用状況、将来の土地利用計画、分解技術の適用性などを考え、最適な対策が必要とされます。しかし、今回の調査結果を「暫定的なガイドライン値」に比べるとすべての地点で大きく下回っていました。

なお、霞ヶ関西小学校は、昨年度とは調査地点を変え、校庭の中央付近で試料を採取しています。平成十年度の冬の冬の気中ダイオキシン類の測定結果については、まとまりたい、お知らせする予定です。

問い合わせ: 環境保全課水質係 係内線2625

# 備蓄品保管室・給水井戸の設置

川越市では、阪神・淡路大震災のような大きな災害が起きたときのために災害用給水井戸および余裕教室利用備蓄品保管室の設置を進めています。

平成十年度の事業として下記の施設を新たに設けました。これらの施設が加わったことにより、災害用給水井戸が二十二校、備蓄品保管室が三十七校になりました。

小・中学校等は、避難場所に指定されているため、各施設は、災害時に被災された方々のために役立つ施設として機能することになります。

備蓄保管室  
 川越小学校  
 南古谷中学校  
 高階中学校  
 高階西小学校  
 霞ヶ関東小学校

災害用給水井戸  
 鯨井中学校

問い合わせ: 防災課防災担当 係内線2241

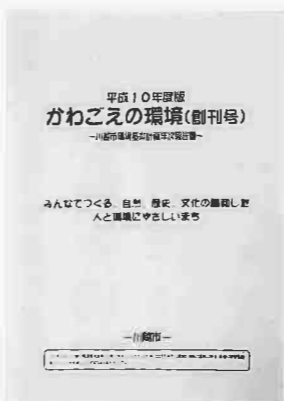
# 「かわごえの環境」創刊

「かわごえの環境」は「川越市環境基本計画」に基づいて平成七年度から同九年度までの川越市の環境の現状・保全・創造に関する取り組みを年次報告としてまとめたものです。

近年の環境問題は、従来からの産業型から都市・生活型へと変化し、さらにダイオキシン等の有害化学物質の問題とあいまって、私たちの暮らしを脅かしつつあります。そこで、今後は資源を有効に利用し、廃棄物の排出を最小限に抑えた循環型の社会を築かなければなりません。

本書は、環境への意識を高め、保全活動と創造に向けた行政・市民・事業者・団体の取り組みを推進する基本となるものです。

問い合わせ: 環境政策課環境推進係内線2611



# 「時の鐘」がデザインされた「かわごえ市民カード」は、お持ちですか

「かわごえ市民カード」は、これまでの印鑑登録証に代わって、発行している「かわごえ市民カード」に引き換えることができます。

「かわごえ市民カード」がこれまでの印鑑登録証以上に便利な点は、暗証番号を登録すれば、自動交付機で「印鑑登録証明書」と「住民票の写し」の交付を受けられるということです。窓口業務を行う

ていないときでも次の時間には自動交付機によって必要な文書を手に入れることができます。

平成八年十一月に稼働を開始して以来、四万五千枚を超す「かわごえ市民カード」が交付され、利用者が増えています。

引き換え交付・暗証番号登録  
 受付時間: 月～金曜日、午前8時30分～午後5時(正午～午後1時を除く)

受付場所: 市民課・出張所・連絡所

手数料: 無料

持ち物: ①印鑑②現在持っている印鑑登録証③官公署発行の写真入り身分証明書(運転免許・パスポート)

\*暗証番号登録は代理人による申請ができません。

自動交付機  
 利用時間: 月～金曜日、午前8時

30分～午後7時▼土・日曜日と祝・休日、午前8時30分～午後5時

\*十二月二十九日～一月三日は休みます。

設置場所: 市役所本庁舎一階・南連絡所(川越駅東口アトレ一階)

証明発行: 住民票の写し、印鑑登録証明書

問い合わせ: 市民課窓口係内線2452

# 国民健康保険の加入手続きをお願いします

**健康保険は支え合う制度**

国民健康保険(国保)は、医療機関等に支払う診療・治療の費用負担を加入者が納付した国民健康保険税によって互いに補助し、支え合う、私たちの生活になくてはならない重要な制度です。

だれもがいずれかの健康保険に加入することに決められています。このため、勤め先の健康保険(社会保険・共済保険など)に加入している方以外は、国保に加入しなければなりません。

**国保に加入するとき**

川越市に転入し、いずれの健康保険にも加入していない方および、川越市に住んでいて退職により、加入していた健康保険を喪失した方は、国保の加入の届け出が必要となります。

退職後も会社の健康保険に継続加入する場合は、勤務先の健康保険担当者にお尋ねください。

用意するもの: 健康保険資格喪失証明書(今まで加入していた健康保険の資格を喪失した証明

書)・年金証書(持っている方)・国民健康保険証(現在世帯内に国保加入者がいる場合)・運転免許証かパスポート(持っている方)

**国保をやめるとき**

国保に加入していた方が、就職などで会社の健康保険に加入した場合は、国保喪失の届け出が必要です。また、保険証を持っている学生が就職したことにより、同保険証が不用になったときも喪失の届け出が必要です。

用意するもの: 印鑑・新たに加入した健康保険証・今まで使っていた国民健康保険証

加入・喪失はさかのぼります

係内線2477

国民年金保険料の納付書は届きましたか

四月一日に平成十一年度の「国民年金保険料納付通知書」を被保険者あてに郵送しました。また、口座振替の方には改定通知を郵送しました。

届きましたら記載内容をご確認ください。まだ、納付通知書・改定通知が届かない方は、国民年金課へお問い合わせください。

四月三十日(金)までに一年間の保険料を全額納付すると割引になる制度があります。ご利用ください。

問い合わせ: 国民年金課年金推進係内線2481

# 事業のお知らせ

川越市役所 TEL030-8601

川越市元町一丁目三番地 TEL0492-24-8811

川越市役所 TEL030-8601

川越市元町一丁目三番地 TEL0492-24-8811

川越市役所 TEL030-8601

川越市元町一丁目三番地 TEL0492-24-8811

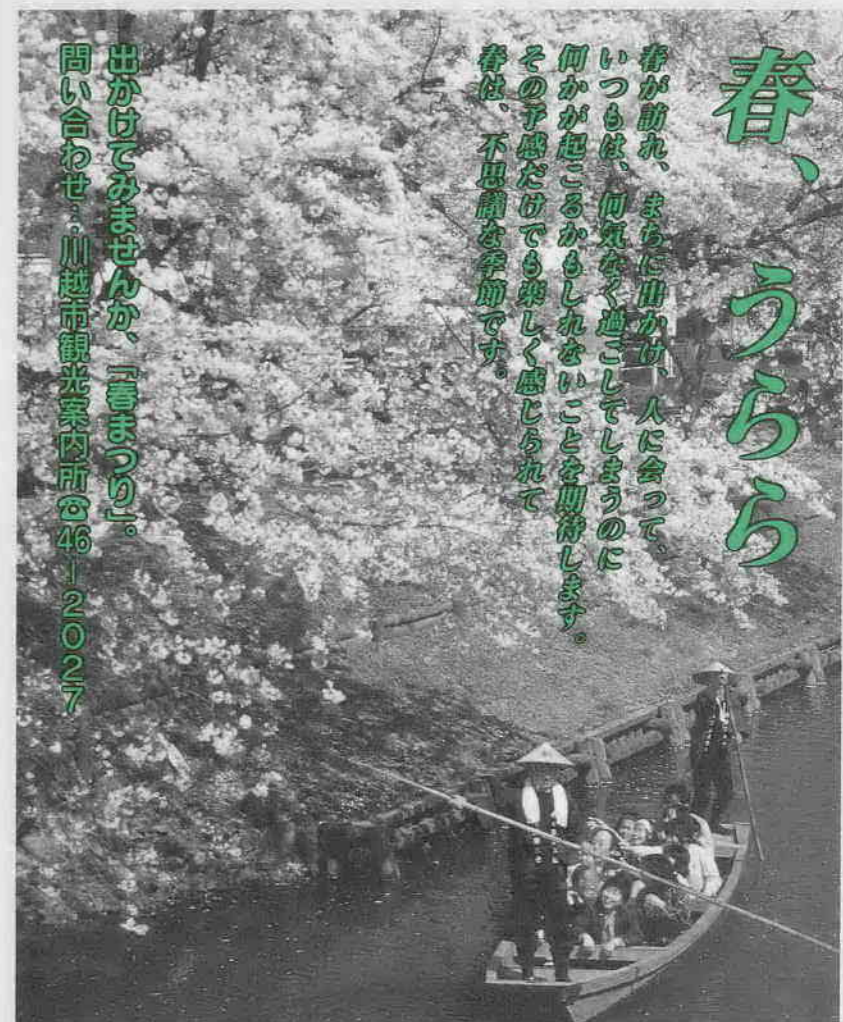
川越市役所 TEL030-8601

川越市元町一丁目三番地 TEL0492-24-8811

# 春、うららら

春が訪れ、また忙しさが、人にかけて、いつもは、何気なく過ごしてしまうのに、何か起こるかもしれないことを期します。その予感だけでも、少しづつ感じられて、春は、不思議な季節です。

出かけてみませんか、「春まつり」。  
問い合わせ：川越市観光案内所 ☎46-2027



## 小江戸見て遊ぶ 市内各所

4月29日(祝)、5月4日(休)、午前10時～午後4時  
シルバーガイド観光案内

## 小江戸フリー 市内エックポイント

5月1日(土)～5日(祝)、午前10時～午後4時  
抽せんで記念品を贈呈。

## 小江戸縁日大会 蓮馨寺境内

5月4日(休)・5日(祝)、午前11時～午後4時

夢通り朝市：5月9日(日)／大正浪漫夢通り  
喜多院寺宝展：4月24日(土)～5月6日(休)／喜多院  
のみの市：4月28日(水)／成田山川越別院境内  
川越れんげまつり99：4月29日(祝)／農業ふれあいセンター  
川越新茶まつり：5月4日(休)・5日(祝)／蓮馨寺  
川越まつり囃子競演会：5月4日(休)・5日(祝)／蓮馨寺  
道灌の山車展示と居囃子：5月3日(祝)・4日(休)／蓮馨寺  
牛若丸の山車展示と居囃子：5月4日(休)・5日(祝)／元町二丁目稻荷神社  
石原のささら獅子舞：4月18日(日)／石原町一丁目観音寺  
\*時間の記載がないものについては、観光案内所にお尋ねください。  
\*天候などにより、内容が変更または中止となる場合があります。

## 市民健康ウォーキング

平成11年度日程

- 4月3日(土) 北公民館(実施済み)
- 5月9日(日) 大東南公民館
- 15日(土) 古谷公民館
- 22日(土) 南古谷公民館
- 29日(土) 高階公民館
- 6月12日(土) 山田公民館
- 7月10日(土) 高階南公民館
- 9月11日(土) 名細公民館
- 19日(日) 霞ヶ関公民館
- 25日(土) 南公民館
- 10月24日(日) 中央公民館
- 30日(土) 川鶴公民館
- 11月13日(土) 大東公民館
- 27日(土) 福原公民館
- 2月20日(日) 霞ヶ関北公民館
- 3月11日(土) 芳野公民館

健康づくりを推進するため、ウォーキングによって、身体にやさしい負荷量と運動量から理解を深め、自己管理によって健康増進を図ります。

詳しい日程については、「お知らせパック」でご案内します。



問い合わせ  
中央公民館 ☎22-1394

## 川越市の葬祭事業あんない

川越市では、葬儀に関する次の事業を行っています。

### 死亡の届け出

①斎場の予約  
二十四時間受け付けています。

電話で連絡してください。

### ②死亡届の提出

市民課・出張所・連絡所で受け付けています。

土・日曜日、祝・休日、夜間(午後五時以降)は市役所本庁舎地下の当直業務員室で受け付けています。

霊柩自動車・祭壇・葬祭用具の使用を希望する場合は、このときに申し込んでください。

斎場使用料		
区分	大人	小人
死亡者が市内在住	1,100円	800円
死亡者が市外在住	30,000円	20,000円

小人は12歳未満。  
市内在住の80歳以上は無料。

霊柩自動車使用料	
区分	金額
死亡者が市内在住の場合	1,200円
死亡者が市外在住の場合	3,900円

祭壇使用料	
区分	金額
3日間まで	900円
1日超過ごとに	300円

葬祭用具使用料	
品目	金額
寝棺特号(185cm)	11,200円
寝棺1号(176cm)*	7,950円
寝棺2号(116cm)	6,100円
寝棺3号(85.5cm)	4,600円
仏衣(じゆず・履物付き)*	760円
骨つぼ1号(箱・白布付き)*	3,050円
骨つぼ2号(覆い兼用箱付き)	310円
骨つぼ3号(覆い兼用箱付き)	220円
位はい(袋付き)*	590円
霊じ(神式)	710円
霊ぜん*	410円
塔婆*	460円
忌日塔婆*	570円
はり紙*	70円
香典帳(2冊)*	220円
買物帳*	110円
会葬帳(2冊)*	220円
玉串帳	110円
墓標*	5,100円

使用料は、三日間まで九百円、以後は一日超過ごとに三百円が加算されます。

### 葬祭用具

葬儀に必要な用具(左表)を用意しています。

### 使用料(参考)

使用料は、斎場・霊柩自動車・祭壇・葬祭用具の使用を申し込んだときに支払っていただきます。市内在住の十二歳以上八十歳未満の方が斎場・霊柩自動車・祭壇(三日)・一般的な葬祭用具一式(\*印)を利用した場合の使用料は、二万二千七百十円です。  
問い合わせ：市民課庶務係 ☎内線 2451

## 騒音の環境基準が改正されました

平成十年九月三十日に改正された騒音の環境基準が、同十一年四月一日から施行されました。

環境基準とは、環境基本法に基づく生活環境を保全し、健康を保護するうえで維持されることが望ましい基準です。主な改正点は、次のとおりです。

- (1)騒音の評価手法を変更  
騒音の評価手法が今までより人の感覚に近い手法になり、これに伴い基準値も改正されました。
- (2)時間帯区分を変更  
環境基準の時間帯区分が朝・昼・夕・夜の四区分から昼・夜の二区分になりました。この時間帯区分については、睡眠影響および会話影響等に関する科学的知見を

基に設定されました。  
(3)「幹線道路を担う道路」に近接する空間の基準(特例)を新設  
従来は「一般地域」および「道路に面する地域」について環境基準がありましたが、道路に面する地域のうち幹線道路を担う道路に近接する空間の基準(特例)が新設されました。これにより、主として窓を閉めた生活が営まれている場合には、屋内において環境基準が適用されることになりました。

## 可燃ごみの特別収集

川越市では、祝日・休日のごみ収集を行っています。しかし、左記の日については、連休になることから可燃ごみの特別収集を行います。

通常の収集日と同様、午前八時までに集積所に出してください。

月・木コース  
4月29日(祝)・みどりの日

生ごみは水をよく切り、袋の口をしっかり縛って出すようにしてください。  
ごみ集積所の管理は、利用する住民の方々にお願しています。決められた集積所を清潔に利用するとともに、ごみの減量にもご協力をお願いします。  
問い合わせ：環境業務課管理係 ☎内線 2631



# 教えて介護保険

## 3

### 申請・認定編①

介護保険課総務担当の内線2561

介護保険のサービスを利用したいと思ったら、まず、市に申請をし、どれくらいの介護が必要かについて要介護認定の審査を受けなければなりません。今回は、この申請から認定までの内容をお知らせします。

**申請の手続きは、だれが、どこへするの？**

**答え** 介護保険のサービスを利用するときは、本人またはその家族などが、市の介護保険課などの窓口で申請の手続きを行うことになります。

市の窓口で手続きができない場合には、居宅介護支援事業者(注1)や介護保険施設(注2)に依頼して、申請を代行してもらう方法もあります。

**注1:**在宅介護支援センターや訪問看護ステーションなど介護支援専門員(ケアマネージャー)がいる事業所

**注2:**指定を受けた特別養護老人ホーム、老人保健施設、療養型病床群

**サービスはいつから受けられるの？**

**答え** 申請をし、要介護認定の通知(申請から三十日以内)を受けた後は、介護支援専門員などにケアプランの作成を依頼します。そして、そのプランに基づいて介護サービスを利用することになります。

しかし、認定の効力は申請の日にかかのぼりますので、認定結果の通知を待たずにサービスを利用することもできます。この場合、保険で利用できるサービスの限度を超えて利用した分については、自己負担になります。

**介護サービスが受けられるかどうかは、どうやって決められるの？**

**答え** 申請があると、まず、調査員が訪問し、本人の心身状態についての聞き取り調査を行います。その調査結果とかかりつけ医の意見書を基に、医師・保健・福祉の専門家で構成される介護認定審査会で、その人が介護を必要とする人に該当するか、またどのくらい

の介護が必要かの審査をします。

具体的には、「自立」または、「介護の必要性により「要支援」「要介護(五段階)」の判定が行われ、市はそれに基づいて要介護認定を行います。要支援や要介護と認定された場合、介護保険のサービスが利用できます。

**介護保険では「かかりつけ医」が必要と聞きましたが、どうしてですか？**

**答え** サービスを利用するのに必要な要介護認定には、「かかりつけ医」の意見書が必ず必要となります。この意見書には、心身の障害の原因になっている疾病や負傷に関する意見、医学的な管理の必要性などが記入されます。このため、より正確な意見書を作成してもらうために、日ごろから自分の健康状態をよく知っている医師(「かかりつけ医」)を持つことが望まれます。

「かかりつけ医」がない方は、市の窓口にご相談いただければ、市の指定医をご紹介します。かかりつけ医の意見書は自分で

取りに行くのですか？ また、お金を払うのですか？

**答え** 「かかりつけ医」がいる場合は、医師の所に行く必要はなく、市から直接意見書の作成を依頼し、その費用も市から支払います。「かかりつけ医」がない場合は、

### ちよつと教えて素朴な疑問

「現在、市のサービスを利用しています。介護保険が始まったらあらためて申請をしなくてはいけないのですか」という問い合わせがありました。

現在、サービスを受けている方が介護保険で定められたサービスの利用を希望する場合には、申請の手続きを行い、介護が必要かどうかの認定を受ける必要があります。要支援や要介護の認定を受けた場合、介護保険のサービスが利用できます。

皆さんからの「こんなことが知りたい」という質問をお待ちしています。ハガキで左記までお尋ねください。この連載で、できるだけお答えしていく予定です。

質問の送付先：〒350-8601 川越市役所介護保険課

### 介護保険事業計画策定等委員会のお知らせ

第七回介護保険事業計画策定等委員会は、三月二十三日に開催されました。

委員会では、平成十年度に行った高齢者介護サービス体制整備支援事業に係る要介護認定に関するモデル事業結果や老人保健福祉計画および介護保険事業計画におけるサービス提供体制についての報告が行われた後、川越市老人保健福祉計画の骨子について議論されました。

今回の委員会の日程については、介護保険課までお問い合わせください。

## 同和教育シリーズ 同和教育の現状と課題

このシリーズは、平成九年二月に宇都宮大学教育学部教授・横島章(よこしま ちやう)さんを招いて行った同和教育講演会の要旨を生徒学習課でまとめたものです。

### 人権教育のための国連十年

私たちは、同和教育をきっかけとして何をしようかということですが、結論から申しますと、人権教育を行う、人権教育に力を入れるという方向にあります。「人権教育のための国連十年」という取り組みが進められています。この目標は、少数者(少数派)、つまりマイノリティーの人権を強化することです。その方法は、あらゆる場、つまり学校教育、社会教育、一般社会および企業等において、それから、特定の職業従事者を対象に人権教育を進めていこうという事です。これは、国連が一九九四年に決定したことです。

まもなく二十一世紀になります。これからの社会は人権を基調とした、平和な社会にしようという事です。地域改善対策協議会の意見書が平成八年に出ましたが、そこでも「二十一世紀は人権の世紀」とあるといっています。今後は、人権問題を中心に世界的な取り組みをしようということが決定されたわけです。

国連は、行動計画というのを立てました。その行動計画に沿って

11

事業を進めていきます。それを受けて、日本も総理大臣を本部長として、行動計画の中間まとめを作りました。それを紹介します。

行動計画では、人権という文化を構築しよう、人権文化をつくらうという事です。ここでいう文化は、日常生活の中で私たちのの中にしみ込んでいる内容を含んでいます。例えば、タバコが嫌だという人はそのことを堂々と述べることが出来る。一方、タバコを吸う人はそれに納得して、タバコを吸うときには表で吸ったり、タバコを吸わない場所を決めたりしようという事です。

また、性の問題ならば、男らしさということをよく言います。しかし、このことばには、男らしさは尊くて女らしさは尊くないというような、差別的な要因を含んでいます。それを批判し、それをお互いに討議するような雰囲気をつくっていこうという事です。このように、人権という普遍的な文化は、日常生活を豊かにしていくものなのです。

(つづく)

## Hello! オフエンバツハ市

### オッフエンバツハ市って、どんなまち？

昭和五十八年から姉妹都市交流を続けてきた、オッフエンバツハ市。どんなまちか、あなたはどれくらい知っていますか？



ヒュースイグ宮殿

オッフエンバツハ市は、ドイツのほぼ中央に位置しています。マイン川を渡って西方にはタウヌス山地が、東方にはシュペサルト山地が広がっています。南方に行くとおアデンヴァルトの森です。交通ではアウトバーンの大きなインターチェンジがあり、ここからあらゆる方向に行くことができます。フランクフルト空港は、車で十五分のところにあり、さらに鉄道でもつながっています。そのため、文化や経済などは、フランクフルトの影響を受けています。

オッフエンバツハ市にあるドイツ中央象形は、世界中の気象情報を集めています。また「革の町」と呼ばれ、この地で開催される国際皮革見本市では、最新モードが発表されたり、活発な商取引が行われたりしています。

クリングスポール博物館では、世界中から収集された二十世紀の諸芸術の鑑賞ができます。ドイツ皮革博物館(靴博物館を含む)には、皮革の歴史と世界中の皮革製品が展示されています。また、市立博物館では、オッフエンバツハの歴史を知ることができます。

広い前庭を持つ市立博物館では、過去と現在のつながりを見ることが出来ます。また、ルネッサンス様式のイゼンブルグ城は歴史の重みを感じさせてくれます。これは芸術史の中でも重要な建物です。

イゼンブルグ城と芸術大学の間にはユーゲントシュティール(青年派様式)の噴水があり、商業の神メリクリウスが、裕福の神である小さなブルートを手に抱えた像が立っています。これは、商業のまちであるオッフエンバツハを象徴しています。近くには、堂々としたネオ・バロック様式のビューズィング宮殿もあります。

こうした建物や市の歴史を知るには、中心街を散歩することが一番です。デパート、専門店やブティックが集中しているので、買い物にも便利です。のみの市やスポーツ施設を訪れると、快適な雰囲気を感じることが出来ます。

オッフエンバツハは、独特な文化背景を持つライン・マイン地方を代表する町です。また、近郊十キロメートルの範囲でも、世界的レベルにあるオペラや美術館など、さまざまな芸術が楽しめます。

中心街を散策しながらショッピング。少し疲れたらカフェでコーヒー。そんな一日を過ごすことも出来るまちです。

\*原稿提供：オッフエンバツハ市

オッフエンバツハ市概略  
ドイツ連邦共和国  
ヘッセン州  
人口 約120,000人  
面積 45.24km<sup>2</sup>

# 市の職員から率先して

## 「川越市環境にやさしい率先実行計画」を策定しました

### 環境生活

環境政策課環境推進係 ☎内線2611

■「パーセント節電プラス1（ワン）運動」

市では、平成八年四月から、「無理なく、抵抗なく、自然体で」をモットーに、「パーセント節電運動」を推進してきました。平成十一年一月末現在、約一億六千万円も電気料金が節約でき、確実に実績を上げています。平成十一年度はさらなる飛躍を目指し、二月に「川越市環境にやさしい率先実行計画」を策定しました。今後は、文書を作成する・OA機器を使う・物品を購入するといった行政活動全般において、できるだけから率先して環境に配慮していく

ために「パーセント節電プラス1（ワン）運動」を展開していきます。

び使用、ならびに事務の執行に関して適用します。

である「川越市環境推進会議」により、各部ごとの実施状況の評価を行い、取り組み内容の継続的改善を図っていきます。

・ 塩化ビニール製品は、代替製品に代える。

この計画は、市で行う事務事業における省資源・省エネルギーを積極的に推進し、環境の保全と創造のための継続的改善、向上を目指すことを、目的としています。

「川越市環境基本計画」に基づく諸施策を実施し、公共施設のエコオプティミズ化など、環境に配慮した行動を率先して行うための「行政の行動」として位置づけます。

さらに、計画の推進状況については、取りまとめて市民の皆さんに公表し報告を行い、また今後の取り組みに意見の反映を図っていきます。

●省エネルギー・新エネルギー  
・市の施設での電力使用量を平成十七年度予測値の二五パーセント削減する。  
・公共施設へ太陽光発電システムを積極的に導入する。

### 目標年度

平成十年三月に策定した、「川越市環境基本計画」との整合性を図るため、目標年度は、原則として同十七年度とします。

### 推進体制

本計画の適正な推進を図るため、P D C A（Plan・Do・Check・Action）サイクル手法により、推進していきます。

### 計画の目標

本計画の目標は、次のとおりです。

●資源の有効利用  
・一人一日当たりのコピー用紙使用枚数を平成九年度から十枚削減する。

また、行政内部の横断的推進組織

・ごみのリサイクル率を五〇パーセント以上高める。

・塩化ビニール製品は、代替製品に代える。

●省エネルギー・新エネルギー  
・市の施設での電力使用量を平成十七年度予測値の二五パーセント削減する。  
・公共施設へ太陽光発電システムを積極的に導入する。

## 重点施策：川越ブランド製品

### ～市内回収古紙から事務用品を～

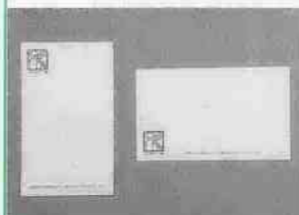
市では、平成八年度から全市で紙ごみの資源回収を実施しています。平成九年度には7,500トンを超える紙ごみが、資源として回収されました。今後も年々増えることが予想されます。

しかしながら、古紙の全国的なだぶつきから、これまで有償で引き取ってもらい、市の収入源となっていたものが、逆に料金を支払って引き取ってもらう事態になりました。

そこで、「川越市環境にやさしい率先実行計画」の重点施策として、古紙のはけ口を独自に開拓し、少しでもだぶつき解消を図るため、市内の各家庭から資源として回収した古紙を原料に「川越ブランド製品」を作りました。製品は次の4種類。これから市の公共施設で活用していきます。

### 名刺用紙

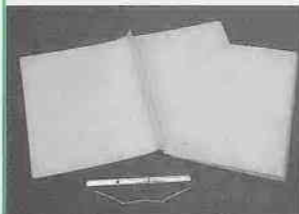
（市内回収古紙利用率100パーセント）



職員の意識の向上および対外的なPRに活用します。希望する職員に対し、100枚を100円で頒布します。

### フラットファイル

（市内回収古紙利用率90パーセント）



とじ具付き2万冊、とじ具なし2万冊（とじ具の再利用のため）を作製。現在使用のものから切り替えていきます。

### リサイクルボックス（小）

（市内回収古紙利用率90パーセント）



紙類のリサイクルの徹底と、職員の意識啓発を行うため、職員に事務机用の小型ボックスを配布します。

### リサイクルボックス（大）

（市内回収古紙利用率50パーセント）



資源ごみの分別と、リサイクルの徹底を図るため、庁舎内各課と各公共施設に大型のボックスを設置します。

Your health!

## 健康アドバイス

### 「予防接種を受ける前の注意点」

健康増進課成人保健係 ☎29-4124

お子さんの予防接種は、順調に進んでいますか。平成六年に予防接種法が改正され、従来の集団接種から個別接種方式に変わりました。そのため、お子さんの体調に合わせて受けることができるようになりました。接種を受ける前にお手もとの「予防接種と子どもの健康」という冊子を読んで、接種の意義を十分に理解しておきましょう。予診票は、診察とともに接種の可否を判断する大切な資料となります。お子さんの体調をよく知った保護者が責任を持って記載し、わからない点があれば、診察のときに遠慮なく聞いて納得し、接種を受けましょう。

は、接種開始年齢、集団生活に入る時期やその疾患の流行期などを考慮してスケジュールを立てていきましょう。判断に迷うときは、かかりつけの先生に相談されるとよいでしょう。BCGとポリオは集団接種ですから、日時と会場を確かめて早めに受けておきましょう。また、接種予定の数日前からお子さんの健康状態を観察しておきましょう。風邪のひき始め、発熱や急性の病気にかがかかっているとき、病気の回復期などは、抵抗力が落ちているため、しばらく期間をおきましょう。家族や園など集団の中で風邪や下痢などが流行しているとき、また、インフルエンザの流行期は、避けたほうが無難でしょう。

ひきつけ、腎臓病、心臓病、アレルギーなどの慢性的な病気をもちのお子さんは、主治医に相談してください。慢性的な病気を患っているために、早く済ませておきましょう。途中で受け忘れて中断してしまうと、変則的な接種となったり、基礎免疫ができなかつたりして、初回からやり直さなければなりません。もう一度、母子健康手帳を見て確認してみてください。そして、理想的な接種を心がけてください。

川越市医師会・黒森信治さんから原稿をいただきました。

## 消費生活レポート 57

### 宅配業者を名のり、クラス名簿の入手を狙う

事例1 宅配業者を名のり「荷物が届いている。受け取り拒否された家もあるので、あらかじめ電話をしたい。クラスの人の電話番号を教えてもらえないか」という電話があった。  
事例2 学習教材の配達があり、申し込みをしていないと断ったところ、「小学3年生の同級生の分も配達している。確認したいので、連絡先を教えてほしい」と言われた。  
事例3 20歳になる息子あてに「代金引き換え」で宅配便が突然届き、家族が代金を払って受け取ったところ、中にアダルトビデオが入っていた。本人は「注文していない」と言う。

このような手口で、業者は小・中学生をはじめ、20歳になる人や高齢者などのいる家庭から、住所や電話番号、クラス名簿などといった個人情報を入力しようとしています。

各家庭に学習教材が届いたり、悪質な訪問販売が行われたり、代金引換宅配便や代金引換郵便などを利用して、物を送りつけたりする「送りつけ商法」（ネガティブオプション）は、入手した個人情報を基に行われている可能性があります。

### 消費者へのアドバイス

- ①荷物が配達されたとき、注文していなければ、受け取り拒否をすることができます。家族が頼んだかどうかを確認することができない場合は、受け取りを保留し、持ち帰ってもらうなど、慎重に対応しましょう。
- ②代金引き換えの場合は、その場で代金を払ってしまうと、返品が難しくなるので、特に注意しましょう。
- ③業者から氏名・住所・電話番号などの個人情報を尋ねられても、安易に見せたり、教えたりしないようにしましょう。
- ④注文していないのに、一方的に書籍や学習教材などの品物を送りつけてくる「送りつけ商法」の場合は、訪問販売法の規定により、代金を支払う義務はありません。ただし、14日間（業者に引き取りを要求した場合は7日間）は、保管の義務があるので注意しましょう。その後の処分は自由になります。

生活情報センターでは、商品や契約などに関する相談を受け付けています。

生活情報センター ☎26-7476（相談専用）

相談日…月・水・木・金曜日、午前10時30分～午後4時30分  
問い合わせ…生活情報センター ☎26-7066

## なるほど

### 市民に役立つ

### 広報室

四月一日から、組織改正により広報課は、広報室に名称が変更になりました。広報係、管理係といった係が無くなり、各担当がそれぞれの業務を行っていきます。

広報担当は、月二回、十日（企画中心の内容）と二十五日（お知らせ中心の内容）に発行する広報川越の編集を行ったり、テレビ広報「わが街川越」（テレビ埼玉と川越ケーブルテレビで放送中）の企画・制作を行ったりしています。そのほか、他の自治体などに市の概要を伝える市勢要覧の作成。転入者に配布する市の業務や施設を紹介した「市民のしおり」「川越市内案内図」の作成も広報担当が行っています。

管理担当は、予算管理をしているほか、広報を各家庭に配布する広報協力員に関する事務や各関係機関から送付されてくる依頼文書、郵便物の取り扱いをしています。また、市の情報をマスコミに提供する記者会見・レクチャーなどのパブリシティも管理担当の仕事です。

今後も市民と行政のパイプ役として頑張っていきます。

# 先人のあゆみ 56

川越の商業と江戸時代末期の川越藩を支える  
染谷たせ(一七九二〜一八八二)

常に先見性を持ち、ダイナミックに商売を繰り広げていった染谷たせは、川越の豪商の中で、型破りな商人でした。

◎ ◎ ◎  
染谷たせは、寛政四年(二七九二)、母知恵と父平兵衛の一粒種として、喜多町で生まれました。たせの祖父、初代平六は、川島町の出身で、喜多町の呉服屋「カネダイ」を経営する椀木家に奉公にきていました。やがて、平六は独立し、同町内でろうそく・びん付け油の製造販売業を創業。屋号を角丸大としました。

◎ ◎ ◎  
当時、一般庶民の灯火は、ほとんどが行灯でしたが、商家では、ぜいたくな生活を好み、実用も兼ね、盛んにろうそくを使用するようになっていました。平六の起こした事業は、それまでにない創意工夫で、順調に発展していききました。

たせが本格的に家業を継ぐようになったのは、両親を亡くし、初代平六がこの世を去った文化十三年(一八一六)です。たせが二十五歳のときでした。十九歳で結婚していたたせは、わずか六年で、夫の第三世平六と二人で店を営むこと

になりました。

◎ ◎ ◎  
このころ、江戸では町人文化が最盛期を迎え、全国的に経済が発達。たせ夫婦も仕事に励み、家業をいっそう発展させていきました。

◎ ◎ ◎  
天保四年(一八三三)から数年続いた飢きんでは、自分の家の米倉を開放し、苦しい生活を送っていた民衆を救済。当時の藩主・松平齊典から「褒善者平六」の表彰を受けました。

たせは家業のほか、「大名貸し」を始め、藩主であった松平大和守家にも、年間に何百両という額の貸し付けを行いました。

◎ ◎ ◎  
天保七年(一八三六)、夫の平六が、病でこの世を去り、女手一つで子どもを育て、家を切り盛りすることに。たせは、ダイナミックな経営で商売を広げていきました。

◎ ◎ ◎  
まず、返済される見込みが薄い「大名貸し」からは徐々に手を引き、弘化二年(一八四五)以降は、いっさい行わなくなりました。その反面、商人、職人、寺社、農民への貸し出しは盛んに行い、地方銀行のような役割を果たしました。そのほか、山林、田畑、家屋などを盛んに買い入れ、不動産業

のような仕事も行い、幅広く事業を進めていきました。

◎ ◎ ◎  
また、外国船が日本に寄港するようになると、財政的に窮乏していた川越藩に代わり、たせをはじめとする豪商が、さまざまな品物を負担したこともありました。

◎ ◎ ◎  
嘉永七年(一八五四)には、ろうそく・びん付け油の同業者を統合して組合を作り、価格協定書を作成しました。価格協定による企業連合、現在でいうカルテルのような組織を作り上げました。

◎ ◎ ◎  
このように、多角的に経営を広げていったたせですが、決して利益だけを求めた商売をしたわけではありませんでした。返済不能者などには、慈善事業とも思えるほど寛容な対応を取っていたといわれ、たせの人間性をうかがうことができます。

◎ ◎ ◎  
こうして明治十五年(一八八二)、たせは息子の妻ふくと孫の夫第六世平六に家業を託し、九十一歳でこの世を去りました。

◎ ◎ ◎  
先人のあゆみ56は「川越の人物史・第三集 女性編」(川越市教育委員会)を参考に広報誌でまとめました。

# みんなの作文



## 学習発表会

広谷小学校五年  
鈴木貴登

ぼくは、学習発表会で「さるの王さま」というペープサートをやりました。ぼくのグループは六人です。

ぼくは、王さまのすわるいす作りをたん当しました。初めはみんな小さくやっていましたが、先生に、「それじゃあ小さすぎて、ぜんぜん目立たないよ。」と、言われたので、みんなあせって大きく作り直しました。「なんだよ。」と、言っ

て、言っただけで、新しいものを作り出さないう人もいれは、「よしやるぞっ。」と、気分がはいつてがんばっている人もいました。ぼくのグループはとてじゆんびがおそかったたので、みんなちよつとあせり気味で失敗してしまいう人もいました。

本番前日にじゆんびができて、練習を始めました。初めはせりふをまちがえてしまったり、人形を動かすのもうまくいかなかったりして、みんなとて

# 気楽木 レンギョウ



早春には、黄色の花を咲かせる木が多いような気がします。先月紹介したミツマタも、今月のレンギョウも、花の色は黄色。ただし同じ黄色でも、ミツマタが淡い色合いだったのに対し、このレンギョウは目のさめるような鮮やかな色です。1つ1つの花は小さめですが、長い枝に密生して咲くため、遠くからでも目立ちます。まだ花の少ない3月中旬から、4月まで咲き続けます。写真は、川越水上公園(池辺)で撮りました。そのままにしておくとも長く伸びる枝も、せん定されて丸い形に。英名で「ゴールデン・ボール」と言われるわけがようやくわかりました。ずらりと続くレンギョウの道。散歩するのも楽しくなりそうです。

# 自分にあつた運動で健康生活

三月二十三日、岸町健康ふれあい広場(岸町三丁目)と岸町自治会館を使用して、第一回「いきいき健康講座」と題した高齢者の体力測定が行われました。これは、市の高齢福祉課が川越市老人クラブ連合会に委託して、市の保健婦の協力の下に開催されたものです。参加した老人クラブの会員は、第八支部、第九支部、高階支部に所属する六十五歳から七十九歳までの高齢者、約六十人。自分の体力がわかるとあつて、皆さん積極的に取り組んでいました。



上体起こしは、かなりたいへん

それぞれの種目にチャレンジ。自治会館内で行われた上体起こしに挑戦した女性は、「一回もできないと思っていたのに、三回もできて、とてもうれしい」と話していました。

老人クラブ連合会会長の福島市雄さん(83歳・脇田新町)は、「八十歳までは、会の中では、働き盛りになります。日ごろから、もつと体を動かすことをしてほしいですね。全体として、点数を付けるとしたら七十点ぐらいでしようか」と、一応の及第点でした。

測定値のよかつた会員の方たちに話を聞くと、「週一回は体操をします」「朝起きる前に、布団の中で足を持ち上げる運動をしています」といったように、積極的に体を動かしていることがわかりました。

# もしもしコーナー 120



Q 札の辻交差点の市役所寄りに、小さな広場ができましたが何ですか。

A 札の辻ポケットパークです。交差点の反対側にもありますが、新しく造ったポケットパークには、花壇のほか、簡易ベンチなどがあり、市民や観光客が足を休めることができる空間になっています。

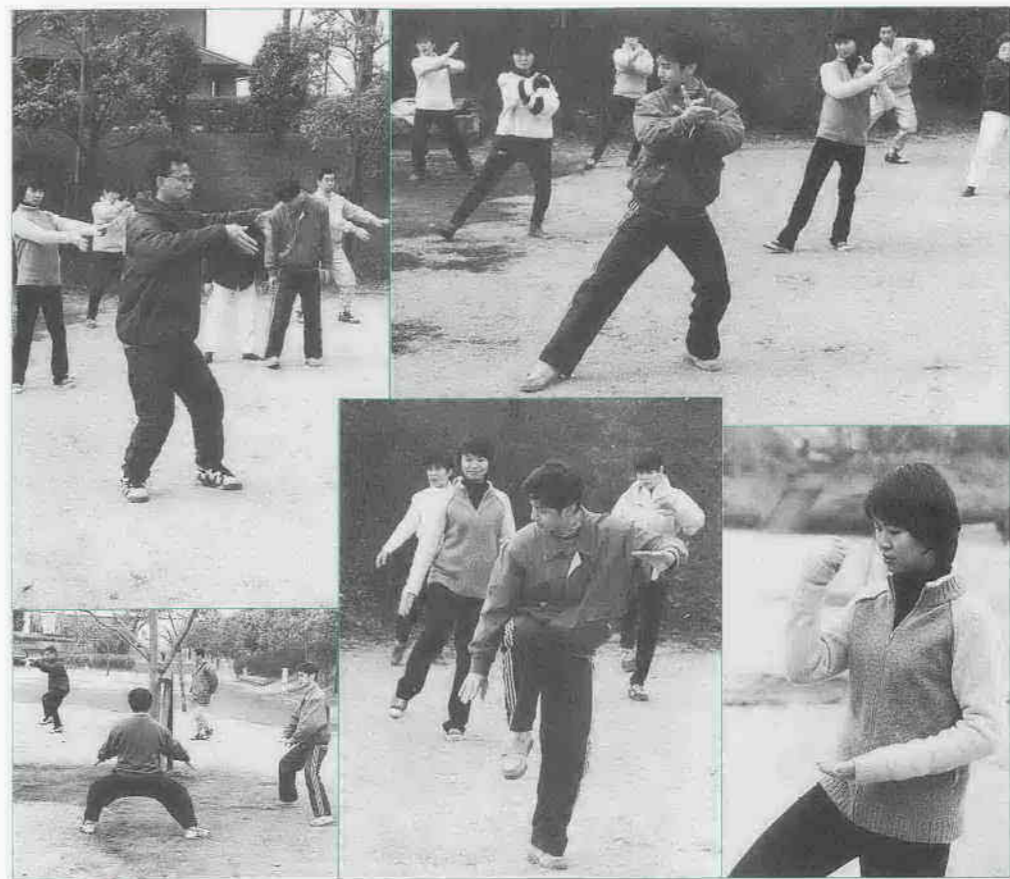
このほかに、あさひ銀行ポケットパーク(幸町)・松江町ポケットパーク(松江町一丁目)・連雀町ポケットパーク・富士見町ポケットパーク・南通町ポケットパーク・末広町ポケットパークなど、市内には、七か所のポケットパークがあります。どれも市の中心部に設置されていますので、ポケットパーク巡りをしてみてはいかがでしょうか。



札の辻ポケットパーク

# 公園での出会いから

一つの出会いが、仲間が増えていくことが、その後の生活を豊かにします。そんな出会いを知りたくて、御伊勢塚公園(伊勢原町三丁目)に「陳式太極拳同好会」を訪ねました。



## 大空の下で

長い冬の間、眠っていたかに見えた木々。三月のある土曜日、その芽の膨らみが目立ってきた御伊勢塚公園の芝生の上で、「陳式太極拳同好会」の皆さんは、すでに練習を始めていました。先生の華培滋さんが来て、模範演技を始めました。流れるような体の動きを、皆、食い入るように見つめています。近くを通りかかった人も、足を止めて見入っていました。



練習に公園を使っているのは会場費がかららないからと、代表者の須田三夫さん(46歳・伊勢原町四丁目)。「当分は外でも大丈夫ですが、真夏の暑さが心配です。やはり、室内の方がいいのかなと思ったりもします」。

## 自由な集まり

中国では、公園や広場などに集まり、大勢で太極拳を練習しているそうです。「太極拳が好きだから、公園に行くのです」と、華さんは言います。

この同好会も時間と場所だけが決

まっています。ほかの制約はありません。太極拳が好きな初心者から経験者までが集まり、健康のため、また武術として学ぶためと、目的はさまざま。いずれにしても、指先まで意識して、滑らかな体重移動を行うことから、足腰の鍛錬になり、肩凝りにも効果があるそうです。

## 公園ですてきな出会い

この同好会は、一つの出会いから始まりました。昨年十一月に、須田さんが公園で目を留めたのが、一人で練習している華さんの姿でした。以前太極拳を習っていたので、華さんの動作を見て、一目でただ者ではないとわかりました。

そこで、華さんに話しかけた須田さん。話すうちに、華さんは中国山西省太原市出身の二十五歳で、同市の雑技団で獅子舞を演じていたこと、雑技団は未成年が主力のため、その年齢を超えた華さんは日本語を習い、雑技団の通訳になると来日したことなどを知りました。結局、

華さんから太極拳を習うことになり、毎週土曜日の午前中、同じ場所で会うことになりました。

## 仲間の輪が広がって

初めは数人で習っていましたが、そのうちもっと多くの人に参加してほしいと思うようになり、広報川越の「ひとまち伝言板」で会員を募集しました。今では仲間が七人に増え、この日も二人が見学していました。一つの出会いから始まった、仲間の輪。これからも広がると思います。いよいよ、新年度が始まりました。進学・就職など、新たな出会いが始まる季節です。皆さんに、すばらしい出会いがありますように……。

## 陳式太極拳とは？

陳式太極拳は、老架式・新架式・小架式の3つに分かれています。老架式は、ゆっくりとした動作の中に、時には早く、力強い動きがあり、すべての太極拳の母体といわれています。華さんは、9歳の時から老架式を学び、太原市の陳式太極拳大会で優秀賞を受けたこともあるそうです。老架式には式という74の形がありますが、この同好会では、そのうちの38式を教えています。

## まちのできごと

川越市の面積は109.16km<sup>2</sup>

# 109パレット

## 寒さを忘れて、がんばりました

3月7日、川越運動公園陸上競技場で、参加者の交流を目的に第5回ふれあいグランドゴルフ大会が行われました。春一番が吹いたものまだまだ寒い中、365人が参加しての個人戦に、会場は熱気が立ちこめました。ホールインワンが出ると周りから歓声上がるなど、参加した皆さんは和気あいあいとラウンドしていました。



寄せは慎重に

## 老人憩いの家併設の自治会館が完成

川越富士見ハイツ自治会の自治会館と老人憩いの家が完成。3月7日、舟橋市長や自治会関係者等、約60人が出席して竣工式が行われました。同館のうち大集会室・中集会室・調理室が、老人憩いの家としても利用されます。今後、男性高齢者の料理教室や、ボランティアによる給食会などが、開催される予定です。



自治会のラウンジとして

## 豊かなことばをはぐくむために

3月13日、オアシスで家庭児童相談室子育て講演会が行われました。「今の子どもは1つのことばで多くの感情を表すが、表情の変化・姿勢や体の動きなどからその意味を推測することが大事です」「聞き上手は子どものことばと心を育てます」などの講演内容に、参加した134人は、熱心にメモを取っていました。



豊かなことばをはぐくむために

## 市指定無形民俗文化財・芳地戸の心せぎ

3月21日、笠幡の芳地戸地区で悪魔ばらいの神事「ふせぎ」が行われました。この地区では毎年、彼岸の中日に行われている「ふせぎ」、ことは雨のため地区内は回らず、尾崎神社の境内を1周しました。「280年ほど続いてきたもので、今後も守り続けていきたい。今年は残念です」と自治会長の大室誠一さん(67歳)。



## 小江戸川越春まつりがスタート

桜の花がほころびかけた3月28日、あさひ銀行前で太鼓の音が鳴り響き、開会式典の始まり。そして、民謡流し・火縄銃銃隊の古式銃演武・大道芸などが、祭りのムードを盛り上げました。春まつりは4月29日(祝)の川越れんげまつり'99、5月4日(休)・5日(祝)の小江戸縁日大会と続き、15日(土)でフィナーレとなります。



テープカットでスタート



## アメリカ・ケンタッキー州へ

柳沼季江(56歳・小ヶ谷)



仕事でアメリカのケンタッキー州に住む義弟夫婦から、再三、招きを受けておりましたので、カナダの観光をし、帰りに弟の家を訪ねることにして、夫と2人、7月11日に出発しました。

ケンタッキーといえば、フライドチキンのイメージしかないので、空港から車で3時間、行けども行けども続く牧場とゴルフ場にまず驚かされました。そして3日間の滞在中、毎日夫と弟夫婦はゴルフを楽しみ、その合間に作曲家フォスターの記念館・州議会・アメリカの開拓時代の生活を残すオールドフォートの見学。夜は、「草競馬」などで知られるアメリカの代表的作曲家フォスターの、ミュージカルを蜚の飛び交う野外劇場で見物しました。また、郵政勤務の夫は、町の郵便局でアメリカの郵便事情を聴いたり、盛りだくさんなケンタッキーの休日を満喫しました。

弟夫婦に感謝しながら、カナダ・アメリカ9日間の旅を無事終え、たくさん楽しい思い出とともにわが家に帰って来ることができました。

## イラストコーナー



大場利奈(17歳・的場)

卯うさぎ

フェルトペン画  
文

岩崎喜裕  
岩崎美喜代



うさぎに近寄ることができず、かなり離れて様子を見ていたあなた。「絶対、さわりますー」  
きょうこそは何としても触ってみようと思ったのか、私のひざの上にいるうさぎに手を伸ばします。しっぽの方から、指をそおと出してはひっこめて、また出して……  
とうとう背中あたりをさつとなでて、逃げました。「やった、やったあ」  
勇気を出して触ったうさぎは、どんな感じがしましたか。その手は、汗でぐっしょりでしたね。

## TV わが街川越 番組ガイド

### テレビ埼玉 (38ch) 新年度予算を語る

4月17日(土) / 午前10時20分～10時30分  
4月18日(日) / 午後5時50分～6時00分

### 川越ケーブルテレビ (15ch)

4月18日(日)まで・新年度予算を語る / 4月19日(月)から・川越の伝説  
月～木曜日 / 午前9時45分～午後0時45分～午後6時45分～午後9時30分～  
金曜日 / 午前9時45分～午後0時45分～午後6時45分～午後9時45分～  
土・日曜日 / 午前9時45分～午後4時00分～午後6時45分～午後9時45分～



### 新年度予算を語る

だれもが健康で暮らせるまちづくりの拠点としてオープンしたばかりの、川越市総合保健センター。舟橋市長が訪れ、平成11年度の予算概要、市政方針について語ります。施設の映像とあわせてお楽しみください。



### 川越の伝説

親から子へ、子から孫へと昔から語りつがれてきた伝説を紹介するシリーズ。今回は、名細地区に伝わる「小畔川こがせがわの一寸目小僧」と「トゲ橋のいわれ」の2編をお送りします。

●昭和62年度制作・再放送

\*変更になることがあります。あらかじめご了承ください。

## どんぐり

### 編集日記

4月は入社や異動の時期。市役所でも人事異動と組織改正がありました。組織はおおむね5年間隔で大幅な見直しを行っています。部の再編成や課の見直しを行い、皆さんにわかりやすく、簡素で効率的な行政運営を目指しています。防災課や介護保険課、環境政策課が新設され、商工観光課は、商工振興課と観光課に分かれました。また、環境保全課にダイオキシン担当を置き、対策の推進を図ります。この改正に伴い、市役所の窓口になる課が変わるなどの変更がありました。下水道部は、水道部庁舎に、健康課は総合保健センターに、それぞれ移転しています。詳しくは3月10日発行の広報川越をご覧ください。

### 表紙写真



## 広報川越 956

発行 / 平成11年4月10日 (毎月10日・25日発行)  
 発行人 / 川越市長 舟橋功一  
 編集 / 川越市広報室 〒350-8601 埼玉県川越市元町1丁目3-1 ☎0492-24-8811内線3522  
 印刷 / 有新広社