

川越

No.961

平成11年6月25日



わくわく散歩道シリーズ165 (関連記事は2ページ)

わたしたちのまち 平成11年6月1日現在 (在住外国人を含む)

人口 326,215人 前月比 +83人 ■男 164,758人 ■女 161,457人

●出生 248人 ●死亡 154人 ●転入等 1,059人 ●転出等 1,070人

世帯数 117,584世帯 前月比 +125世帯

川越市民憲章 (抜粋)

- 1 郷土の伝統をたいせつにし、平和で文化の香りたかいまちにします。
- 1 自然を愛し、清潔な環境を保ち、美しいうらおいのあるまちにします。
- 1 きまりを守り、みんなで助けあう明るいまちにします。
- 1 働くことに生きがいと喜びを感じ、健康でしあわせなまちにします。
- 1 教養をふかめ、心ゆたかな市民として、活力にみちたまちにします。



スマイルシティ・川越

<http://www.city.kawagoe.saitama.jp/>

■ レインボーニュース	4
■ 市民体育祭のお知らせ	6
■ お知らせバック	13
■ 市民相談	19
■ けんこう	22

*25日発行の広報川越は、翌月の行事等を中心にお知らせしています。
●「市議会だより」が折り込まれています。

交

車との共存

愛車

私たちの暮らしは、車なしでは考えられません。環境・事故・渋滞などの問題と共存する社会は、これからも続きます。課題は、解決に向けたつきあい方、そして実践です。

環

自分の身体は自分で守る

自動車の車体には、衝突時の衝撃を吸収するために壊れる部分がありますが、人間は機械のようにはいきませんから身体を守り、ダメージを減らすシートベルトが必要です。

通

境

命を大切に 死亡事故多発
わずかな「間」の違いで「魔」が差すことがあります。だれも事故にあいたくありませんが、不注意と無謀が事故の原因になることも事実。失った命は取り返せません。

安

エンジンを止めた時間 地球の寿命の延長時間？ アイドリングストップ

できるだけ暖機運転を短時間にしたり、信号・踏切でエンジンを止めたりすることが排気ガスの削減になります。地球温暖化が進むと私たちの生活への影響が心配されます。大気汚染も同じこと。私たちが汚している空気は、私たちが呼吸する空気です。

「速く」よりも「早く」

時間に余裕を

急ぐからといってスピードを出すことは危険です。ほかの車も同じように急いでいると危険はさらに高まります。大切なのは「余裕」、速く走るよりも早く出発することです。

保

止まる・曲がる、走る タイヤ

これから雨の多い季節です。梅雨、夕立などでぬれた路面は滑りやすくて要注意。摩耗したら、止まる、曲がるという機能が低下してさらに危険。溝が減ったら交換の時期です。

全

互いに安全確認する習慣

一時停止・安全確認

交差点の事故は相互過失。互いに自分本位なら事故の可能性は高まり、互いに思いやれば事故は防げるはず。

7月

MEMO (メモにご利用ください)

- 1・木 国民安全の日 小江戸川越七福神巡りの日
- 2・金
- 3・土
- 4・日 休日当番医=伊佐沼クリニック(気・耳)古谷上27-1 ☎35-0100
- 5・月
- 6・火
- 7・水 七夕 小暑
- 8・木 吞龍デー
- 9・金
- 10・土 広報川越発行日 市立学校休業土曜日 夏の全国交通安全運動(～31)
夢通り朝市
- 11・日 休日当番医=ライフクリニック(眼)松江町2丁目9-11 ☎26-3288
- 12・月
- 13・火 初山(富士見町・浅間神社)
- 14・水
- 15・木
- 16・金
- 17・土 小江戸川越花火大会(伊佐沼公園)
福田の獅子舞(福田・星行院)
- 18・日 休日当番医=吉武皮膚科クリニック(皮)的場2244-2 ☎33-6861
- 19・月 市立学校終業式
- 20・火 海の日 勤労青少年の日
休日当番医=六軒町やまぶき皮膚科(皮)六軒町2丁目10-3 ☎28-2112
- 21・水
- 22・木 百万灯夏まつり(～25)
- 23・金 大暑 ふみの日
- 24・土 土用の丑 ふれあいサンバ
- 25・日 広報川越発行日 手づくりみこし
休日当番医=ハッピーバースクリニック(産婦)的場2丁目7-7 ☎33-8821
- 26・月
- 27・火
- 28・水 成田山のみ市の市
- 29・木
- 30・金
- 31・土

●主な月間 社会を明るくする運動強調月間 河川愛護月間

■納期のお知らせ 国民健康保険税第1期 固定資産税・都市計画税第2期

*休日当番医の受付時間=午前9時～午後5時



梅雨にもかかわらず晴天が続いた6月前半は、格好の「公園日和」でした。草花いっぱい川越親水公園には芝生に転がる人の姿、安比奈緑地では野球・サッカー・テニスのにぎやかな歓声、サイクリングロードを通り過ぎる自転車・ローラースケート、川原のロケーションはアウトドア気分。水管橋の向こうに広がる青空と白い雲は夏を思わせ、それぞれ楽しむ人にとっては、潤いが恋しく感じられたのではないのでしょうか。



7月

- 妻原あじさい・ホテル祭り
 - ①3日(日)②午前8時30分～午後10時③あじさい山公園
 - 問い合わせ…越生町企画財政課☎0492-92-3121
- 黒山三滝滝びらき
 - ①4日(日)②午前10時30分～正午③黒山三滝(越生町黒山)
 - 問い合わせ…越生町経済課☎0492-92-3121
- 毛呂本郷夏まつり
 - ①10日(土)～11日(日)②午後6時から山車の引き回し③毛呂山町毛呂本郷
 - 問い合わせ…毛呂山町総務課☎0492-95-2112
- ゆずの里オートキャンプ場(7月10日オープン)
 - ①10日(土)～10月31日(日)③同オートキャンプ場(毛呂山町滝ノ入)
 - 問い合わせ…毛呂山町経済課☎0492-95-2112
- 寺内タケシ&ブルージーンズコンサート'99
 - (A席=3,500円・B席=3,000円・学生=1,500円)
 - ①17日(土)②午後6時開場(6時30分開演)③坂戸市文化会館
 - 問い合わせ…坂戸市文化会館☎0492-82-0100
- 第10回小江戸花火大会
 - ①17日(土)②午後7時～9時③川越市伊佐沼公園(当日周辺渋滞注意)
 - 問い合わせ…川越市観光案内所☎0492-46-2027
- スーパー雑技'99(指定席=2,500円・自由席=2,000円)
 - ①18日(日)②午後6時～③川島町広域福祉会館ホール
 - 問い合わせ…(株)川島町勤労文化協会☎0492-97-1667
- 坂戸市大家児童センター・おばけ大会
 - ①22日(木)②午前10時30分～午後2時③同児童センター
 - 問い合わせ…坂戸市大家児童センター☎0492-84-1425
- 川越百万灯夏まつり
 - ①22日(木)～25日(日)②未定③中央通りほか
 - 問い合わせ…川越商工会議所☎0492-29-1820
- 第5回鶴ヶ島サマーカーニバル
 - ①24日(土)②午後4時～9時③鶴ヶ島駅西口商店会通り
 - 問い合わせ…鶴ヶ島サマーカーニバル実行委員会☎0492-85-5414
- 第13回鶴ヶ島南公民館まつり
 - ①・②24日(土)・午後1時～5時/25日(日)・午前10時～午後5時③同公民館
 - 問い合わせ…鶴ヶ島市南公民館☎0492-87-0235
- 越生まつり
 - ①24日(土)～25日(日)②午後5時～9時③越生町役場周辺
 - 問い合わせ…越生町経済課☎0492-92-3121
- 第9回収穫品展「暮らしの器」(大人200円/学生・生徒100円/児童50円)
 - ①24日(土)～9月12日(日)②午前9時～午後4時30分③川越市立博物館
 - 問い合わせ…川越市立博物館☎0492-22-5399
- 金魚すくい大会(中着田・あいあい橋で川遊びはいかがですか)
 - ①31日(日)②午前11時～午後2時③中着田・北平沢
 - 問い合わせ…日高市商工観光課☎0429-89-2111

8月

- 社交ダンスフェスティバル
 - ①21日(土)②午後7時～9時③川島町広域福祉会館
 - 問い合わせ…(株)川島町勤労文化協会☎0492-97-1667
- オルモモ作映画鑑賞会(参加費=300円)
 - ①21日(土)②午前10時～正午・午後1時30分～3時30分③オルモ
 - 問い合わせ…坂戸市文化施設オルモ☎0492-82-2511
- 横手神社・諏訪神社の獅子舞
 - ①・③22日(日)・横手神社(日高市横手)/28日(土)・諏訪神社(日高市栗坪)
 - 問い合わせ…日高市商工観光課☎0429-89-2111

9月

- '99つるがしま男女共生フォーラム
 - ①5日(日)②午後1時～③鶴ヶ島市女性センター「ハーモニー」
 - 問い合わせ…鶴ヶ島市政策推進課☎0492-71-1111
- 南こうせつコンサート(指定席=5,000円・自由席=4,000円)
 - ①24日(日)②午後6時～③川島町広域福祉会館ホール
 - 問い合わせ…(株)川島町勤労文化協会☎0492-97-1667
- 落語鑑賞会「オルモ寄席」(参加費=300円)
 - ①25日(日)②午前10時～正午・午後1時30分～3時30分③オルモ
 - 問い合わせ…坂戸市文化施設オルモ☎0492-82-2511
- 歴史講座「一天狗遺跡と墨書土器」
 - ①25日(日)②午後1時30分～3時30分③鶴ヶ島市東公民館
 - 問い合わせ…鶴ヶ島市社会教育課☎0492-71-1111

①実施日 ②時間(日によって異なることがあります) ③会場
 参加申し込み等、行事の内容については、お問い合わせください。

レインボーニュース No.9 編集 埼玉県川越都市圏まちづくり協議会(担当 川越市政策企画課☎0492-24-8811内線2114)

*レインボーニュースは、埼玉県川越都市圏まちづくり協議会(レインボー協議会)を構成する7市町の広報紙に統一紙面で掲載しています。



上谷の大クス(越生町)

は幹周三・二メートル、推定樹齢は四百年とされ、毎年三月末には花を咲かせます。市街地の中心部にありながら樹勢は旺盛な「出世稲荷のイチョウ(川越市)」。樹高二十五メートルの二本が稲荷神社の参道を挟み、幹周は左が五・五メートル、右が七メートル、樹齢はともに六百年以上といわれます。

木々は私たちに欠かせないもの。毎年、時期が巡ると花が咲き、実を結ぶ、その繰り返しが人の生活にとっても大切なことです。木々が生きるには環境の変化・害虫・病気などのほか、大きくなるほど影響を受

レインボーの事業予定

- レインボー文化祭(会場/毛呂山町・8月実施予定)
- レインボー講演会(会場/坂戸市・11月実施予定)
- レインボー交流促進事業
- (仮)地域拠点情報センターの整備
- レインボーニュース(第9号・第10号・第11号・第12号)



川越市・坂戸市・鶴ヶ島市・日高市・川島町・毛呂山町・越生町を結ぶ虹(にじ)の懸け橋 No. 9

いくつもの季節を超えて、さまざまな時代を超えて

レインボーエリアには豊かな自然環境があり、季節の移り変わりは、それをさらに多様なものにしていきます。人々は、その変化に合わせ、暮らし、風土とともに地域の歴史と文化を築いてきました。そこには、人が継承によってはぐくんだものと長い時間と厳しい自然を一つの命で生き続けているものがあります。今回のレインボーニュースは、レインボーエリアを静かに見守る木々についてご案内します。

「巨木」に圧倒されます

レインボーエリア最大の「上谷の大クス(越生町)」は、昭和六十三年に行われた「緑の国勢調査(環境庁)」で全国ランキング第十六位、県内第一位の巨木。樹齢千年以上、幹周(地上1・二メートルの幹の周囲の長さ)十五メートル、樹高三十メートルの姿は、山に囲まれても存在感があり、根本に近づくと迫力に圧倒されます。一方、「並木の大家(川越市)」は市街地にありながら、幹周五・八メートル、樹高二十五メートルの大木。公園として整備され、都市化の進む住宅街に立つ姿は際だっています。状況は対照的ですが、暖地性の常緑樹であるクスノキの北限にあたる関東でこれだけの大きさは珍しく、いずれも県の天然記念物に指定されています。

天にも届く木に宿るもの

県の天然記念物に指定されている「土屋神社の神木スギ(坂戸市)」はレインボーエリア内の最長寿木の一つ。テンマサ(テムムサ)という化け物が住み、二つあった太陽の一つを退治したという伝説があり、いかにも神木という印象です。樹齢は千

年と伝えられ、上の方は枯れていて、酸性雨の影響などが心配されますが、春には新しい芽吹きもあり、樹勢は衰えていないそうです。現在、治療中とあり、幹周八・五メートル、樹高二十八メートルの回復した勇姿を期待したい木です。

威風堂々と空に伸びています

「白鬚神社の大ケヤキ(鶴ヶ島市)」は樹齢九百年。県の天然記念物に指定された昭和七年には樹高が三十六メートルありましたが、同四十七年に風雨と自重によって折れ、幹は三分の二になりました。現在は、樹勢回復の治療が行われています。四年に一度の「脚折雨乞行事」では、白鬚神社を出発した竜蛇が雷電池に向かいます。竜蛇が降りる姿を想像すると木への思いが高まります。

私たちの周りにもある木々

「鶴ヶ島」は鶴ヶ島市北部の湿地にあつた小高い島の相生の松に鶴が巣ごもり、吉事が重なったことから名づけられたそうです。現在、脚折町一丁目には「鶴ヶ島発祥の地」として三代目といわれる赤松・黒松が

キ(川越市)は、姿を隠すものがない小川(川)のほとりにあり、風雨にさらされながらも大きな体を伸ばし続けています。

川島町で一番高い木は、四十メートルを超える樹齢三百年以上のケヤキ

川島町で一番高い木は、四十メートルを超える樹齢三百年以上のケヤキ。民家の屋敷林として大切にされ、降雨の前日には、表面がぬれるという予兆があるそうです。そうした、生活とのかかわりも樹木の大切なところかもしれません。ケヤキは埼玉県の木。樹齢三百年を超え、県の木指定十五周年記念ケヤキコンクール大木の部で知事表彰を受けた町選定天然記念物の「上八ツ林のケヤキ(川島町)」、樹齢五百年と伝えられる「鶴明神の大ケヤキ(坂戸市)」などの大きな木があるほか、街路樹などに用いられ、夏の強い日差しをすがすがしい木漏れ日にしてくれます。

日高市にある高麗川神社のタブノキは、幹周が四メートルを超える幹が南北に重なり、根本は十メートル

日高市にある高麗川神社のタブノキは、幹周が四メートルを超える幹が南北に重なり、根本は十メートル。推定樹齢三百年以上です。また、重要文化財高麗家住宅のシダレザクラ

あります。また、鶴ヶ島市の慈眼寺(慈眼寺)は樹齢三百年以上といわれる老松。文字通り、地をほう姿には力強さがあります。

樹齢七百年ともいわれる「入西のビヤクシン(坂戸市)」は県の天然記念物

樹齢七百年ともいわれる「入西のビヤクシン(坂戸市)」は県の天然記念物。樹高十二メートル、幹周三・五メートルの幹がねじれていることから「ねじれつ木」と呼ばれています。

標高二百五十メートルの毛呂山町桂木地区にある県内唯一の「タブノキ林」は、県指定の天然記念物です

また、明治中ごろから栽培が始められた毛呂山町特産のユズは樹齢百年を超え、樹高五メートル、周囲八十一センチメートル。今も実を付け、記念碑的な樹木になっています。このほか、毛呂山町には「金毘羅様のスタジイ」と呼ばれる樹齢二百年以上、樹高二十メートル、周囲四・二メートルの大木があり、町の天然記念物になっています。

第52回 市民体育祭

問い合わせ…市民スポーツ課☎内線2853

■バドミントン（ダブルスのみ）

日程…11月7日(日)
 会場…川越運動公園総合体育館
 種別…一般男子A、B、C/女子A、B、C
 対象…市内在住または在勤（高校生・大学生を除く）
 申し込み…ハガキに住所・氏名・電話・年齢・性別・参加種目を明記し、〒350-1151今福1473-35平岡和子または〒350-8601川越市役所市民スポーツ課

■硬式テニス

日程…9月15日(祝)～10月31日(日)
 会場…川越運動公園テニスコート、城下公園テニスコート
 種別…シングルス＝一般男子/ベテラン男子1部/一般女子▶ダブルス＝一般男子/ベテラン男子1部、2部/一般女子/ベテラン女子/混合
 対象…市内在住か通勤または在学・市内のテニスクラブ所属者
 申し込み…8月7日(土)～21日(土)にボール代金500円を添えて市内テニスクラブ

■野球

日程…9月5日(日)・12日(日)・23日(祝)
 会場…初雁公園野球場・市民グラウンド
 対象…市内在住（学生を除く）
 編成…町内単位で組織すること
 申し込み…8月2日(月)～17日(火)に市民スポーツ課
 *申込用紙に自治会長の認め印が必要です。
 代表者会議…8月21日(土)、午後6時30分から市民体育館

■スケート

日程…来年3月22日(水)
 会場…東武川越スケートセンター
 競技…ショートトラックスピードスケート
 種目…200m/300m/500m/1,000m
 種別…小学生低学年/小学生高学年/中学生/高校生/一般/特別（各男女別）
 対象…市内在住か通勤または在学・市スケート連盟会員
 申し込み…市スケート連盟役員または市民スポーツ課
 問い合わせ…須賀憲☎24-6702（午後6時以降）

■スキー

日程…来年2月27日(日)
 会場…新潟県湯沢パークスキー場
 種目…大回転/回転
 種別…小学生/中学生/少年/成年/壮年/女子/クラブ対抗
 対象…市内在住か通勤または在学・市スキー連盟登録者
 申し込み…12月24日(金)～来年1月14日(金)に市スキー連盟または市民スポーツ課

■ライフル射撃

日程…10月3日(日)
 会場…長瀨総合射撃場
 対象…市ライフル射撃協会会員
 種目…A R S 60/A R P 60/H R 60/A P 60/A R 3 P 60/S B P 60/S B 3 P 60
 申し込み…9月3日(金)までに、市ライフル射撃協会理事☎45-1318

みんなで参加しよう

市民体育祭は、皆さんが健康で明るく豊かな市民生活を築くために開催されます。参加を希望される方は、各競技の開催日および申し込みの欄をご覧ください、それぞれの内容にしたがって申し込んでください。



■水泳

1人2種目以内（リレーを除く）。小学生は標準タイム内の方。
 日程…9月5日(日)
 会場…川越女子高等学校プール
 種目…自由形/背泳/平泳ぎ/バタフライ/個人メドレー/メドレーリレー/リレー
 クラス…小学4年生以下/小学5・6年生/中学生/高校生/30歳未満/40歳未満/50歳未満/60歳未満/60歳以上
 対象…市内在住か通勤または在学（小学生以上）
 申し込み…7月26日(月)～8月10日(火)までに市民スポーツ課

■レクリエーション

- ①ウォークラリー 日程…9月12日(日) 会場…市立博物館ほか 対象…市民（2～6人のグループ） 申し込み…往復ハガキに全員の住所・氏名・年齢・電話番号を明記し、〒350-0062元町2丁目6-2帯津正志（当日可）
- ②3B体操 日程…10月29日(金) 会場…市民体育館 対象…3B体操会員または婦人 申し込み…当日、直接会場
- ③マレットゴルフ 日程…10月17日(日) 会場…霞ヶ関東マレットゴルフ場ほか 対象…一般 申し込み…当日、直接会場
- ④健康リズム体操 日程…11月7日(日) 会場…市民体育館 対象…一般 申し込み…当日、直接会場
- ⑤バウンドテニス 日程…11月21日(日) 会場…川越運動公園総合体育館 対象…市内在住または在勤の16歳以上 申し込み…ハガキで10月30日(土)までに〒350-1103霞ヶ関東4丁目2-3青木政代
- ⑥インディアカ 日程…10月24日(日) 会場…市民体育館（予定） 対象…市内在住の小学校高学年以上または在勤 申し込み…当日、直接会場
- ⑦レクリーダース（種目はベタンク） 日程…9月26日(日) 会場…川越第一小学校 対象…市内在住の小学6年生以上または在勤 申し込み…市民スポーツ課
- ⑧フォークダンス 日程…10月3日(日) 会場…川越小学校ほか 対象…市内在住 申し込み…当日、直接会場
- ⑨民踊 日程…10月18日(日) 会場…市民体育館 対象…市内在住 申し込み…当日、直接会場

■バレーボール

種目・日程…ジュニア＝9月5日(日)▶総合（6人制男・女、9人制男・女）＝10月17日(日)▶総合9人制4号球女子＝10月31日(日)
 会場…川越運動公園総合体育館ほか
 申し込み…9月1日(火)～24日(金)（9人制4号球は10月1日(金)）までに、連盟事務局または市民スポーツ課（ジュニアは各部会）

■ゲートボール

日程…10月12日(火)（予備日10月20日(火)）
 会場…市民グラウンド
 対象…市内在住か通勤または在学（小学生以上）
 申し込み…9月27日(月)までに、電話で市ゲートボール連合会事務局・近藤行慶☎46-3920

■クレー射撃

日程…10月10日(日)
 会場…長瀨総合射撃場
 対象…市クレー射撃協会会員
 種目…トランプ/スキート
 申し込み…9月30日(火)までに小原銃砲火薬店

■ボウリング

日程…11月14日(日)
 会場…川越ファミリーレーン
 種目…男女別シングルス戦
 対象…市内在住か通勤または在学
 申し込み…11月10日(木)までに川越ファミリーレーン☎22-5555または市ボウリング連盟事務局☎42-5037

■卓球

日程…10月24日(日)
 会場…川越運動公園総合体育館
 種別…シングルス＝一般男子/一般女子/男子年代別/家庭婦人/女子シニア/ダブルス＝男子/女子/混合
 対象…市内在住か通勤または在学
 申し込み…8月25日(火)～9月20日(日)に市民スポーツ課
 *参加者は、ゼッケン（縦18cm×横25cm）を着用。

■剣道（団体戦のみ）

日程…10月10日(日)
 会場…川越武道館
 種別…小学男子/小学女子/大学・一般男子/大学・一般女子（1団体3名・学年段位不問）
 対象…市剣道連盟会員
 申し込み…参加申込書により団体を通じて市剣道連盟事務局

■弓道

日程…11月14日(日)
 会場…川越武道館
 種目…個人/団体
 種別…一般男子/一般女子/高校男子/高校女子/新人男女混合
 対象…市内在住か通勤または在学・市弓道連盟会員（高校生以上）
 申し込み…当日、直接会場

■柔道

日程…9月26日(日)
 会場…川越武道館
 対象…市内在住か通勤または在学・市柔道連盟加入者
 種別…幼稚園/小学男子（学年別）/小学女子（学年別）/中学1年/中学2年/男子段外者/女子段外者/女子有段者/男子初段選手権/男子2段選手権/川越選手権
 申し込み…当日、直接会場

■少林寺拳法

日程…10月3日(日)
 会場…市民体育館
 種別…少年/中学生/女子/一般段外/一般初段/一般二段以上/少年団体/一般団体/単独演武
 対象…日本少林寺拳法連盟加盟者
 申し込み…7月20日(祝)までに市少林寺拳法協会各支部

■空手道

日程…9月19日(日)
 会場…川越武道館
 種目…少年（初心者形、初級形、中級形、上級形）/小学生（低中学年組手、高学年組手）/中学生（組手）/一般（団体組手、男子個人組手、男子個人形、女子個人組手、女子個人形）
 対象…市空手道連盟登録団体所属者または役員会が認可する方か団体
 申し込み…川越武道館

■なぎなた

日程…10月24日(日)
 会場…川越武道館
 種目…演技競技/試合競技
 部門…演技競技＝有段/級位一部、二部/ジュニア/ミックス▶試合競技＝打ち返し/ジュニア/団体
 対象…市なぎなた連盟加入者かスポーツ少年団登録者
 申し込み…団体ごとに市なぎなた連盟

■陸上

日程…8月8日(日)
 会場…川越運動公園陸上競技場
 対象…市内在住か通勤または在学
 種別…ジュニアA（高校生・同年齢）/ジュニアB（中学生）/ジュニアC（小学生）/一般A（40歳以上）/一般B（18歳～39歳）
 申し込み…7月16日(金)までに陸上競技場☎24-8881（火曜日休場）または市民スポーツ課

■小学校陸上

日程…10月9日(土)（予備日10月23日(土)）
 会場…川越運動公園陸上競技場
 種目…100m走/ソフトボール投げ/走り幅跳び/400mリレー
 対象…市内在住の小学5・6年生
 申し込み…9月3日(金)までに市内各小学校または市民スポーツ課

■サッカー

日程…10月3日(日)～12月5日(日)
 会場…川越運動公園陸上競技場、霞ヶ関東サッカー場ほか
 対象…審判員（4級以上）を同行できる市サッカー協会に登録済のチーム部門…少年（A～Dクラス）/女子/社会人
 申し込み…事前に申し込みで9月11日(土)（少年は9月4日(土)）の代表者会議に出席

■ソフトテニス

日程…10月6日(水)・10日(祝)・31日(日)
 会場…川越運動公園テニスコート、城下公園テニスコート（ジュニアの部）
 種別…ママさんA、B、C/一般男子/一般女子/成年男子/成年女子/壮年男子/ジュニア
 対象…市内在住か通勤または在学・市ソフトテニス連盟登録者
 申し込み…9月10日(金)までに連盟事務局または市民スポーツ課

■ソフトボール

日程…9月5日(日)～11月14日(日)
 会場…入間大橋グラウンド
 対象…市ソフトボール協会登録チーム
 申し込み…7月18日(日)までに各校区理事、女子は女子部役員

■ラグビーフットボール

日程…11月7日(日)・14日(日)
 会場…東京国際大学グラウンド
 種別…少年/高校/一般/壮年
 対象…市内在住か通勤または在学する方を中心とした県ラグビーフットボール協会登録チーム
 申し込み…電話で市ラグビー協会事務局・岸田政明☎24-1810

■バスケットボール

- 一般男子、一般女子、職域男子、ママさん
 日程…10月9日(土)・10日(祝)
 会場…川越運動公園総合体育館
 対象…市バスケットボール連盟登録チーム
 *申し込みは終了しました。試合日程は、抽せん後に決定。
 問い合わせ…小久保進☎22-8171
- 中学1年男子、中学1年女子
 日程…10月31日(日)・11月3日(祝)
 会場…初雁中学校ほか
 申し込み…福原中学校・堤貴幸☎43-4140
- ミニバスケット
 日程…11月7日(日)・14日(日)
 会場…高階小学校ほか
 対象…小学生
 申し込み…千代田義明☎35-6193（午後8時以降）

■体操

日程…10月31日(日)
 会場…市民体育館
 対象…市内在住または在学か通勤
 申し込み…ハガキに住所・氏名・年齢・学年を明記し、〒350-0832菅間711澤田積一



第49回 社会を明るくする運動
問い合わせ 福祉課総務係 ☎内線2521

七月は「社会を明るくする運動」強調月間です。社会を明るくする運動は、犯罪や非行の防止と罪を犯した人たちの更生について理解を深め、それぞれの立場において力を合わせ、犯罪のない明るい社会を築こうとする全国的な運動です。

近年、刑法犯(交通関係を除く)の検挙人員の半数以上を少年・少女が占めています。多感な少年・少女の時期には、本人だけの力で乗り越えるには、困難なことが起こる場合があります。そのとき、少年・少女を勇気づけるには、専門の機関や団体の活動も必要です。次代を担う少年・少女たちの健全な育成のために大切なことは、理解すること、信頼すること、対話することです。皆さんの温かい心で少年・少女たちを見守ってください。

広く安全に



テープカットをする舟橋功一市長・大河内 街議長ほか関係者

市道0037号線が完成

平成六年度から進められてきた国道254号(富士見川越有料道路)から久下戸、古市場を結ぶ市道0037号線の改良工事が完成。歩道と車道を分離して整備したことにより、車両通行の円滑化と歩行者の安全が図られるようになりました。

問い合わせ：道路建設課 ☎内線3128

市税の納付は便利な口座振替で!

口座振替ができる市税

市・県民税(個人の普通徴収分)、固定資産税・都市計画税、償却資産税、軽自動車税、国民健康保険税。

申し込み方法

振り替えを希望する税金の納税通知書、預貯金通帳、通帳届け出

印を持参のうえ、振り替えを希望する口座のある金融機関の窓口で申し込みください。

納期から利用できます。七月十五日(木)までに申し込んだ場合、八月三十一日納期の市・県民税第二期分から利用が可能です。

問い合わせ：市税課 収納管理係 ☎内線2381・国民健康保険課 ☎内線2477

平成十年度情報公開制度の運用状況を報告します

市では、市民の市政への参加促進と開かれた市政の推進のため、市で保有している公文書を公開する「情報公開制度」を実施しています。

平成十年度の情報公開制度の受付件数は、合計二百七件、対象公文書は二百八十六文書でした。

実施機関別の処理件数は、市長が百八十一件、教育委員会が十九件などとなっています(表1)。

表1・実施機関別処理件数(件)

Table with 6 columns: 実施機関, 全部公開, 部分公開, 非公開, 取り下げ, 合計

請求・申し出の処理件数

Table with 6 columns: 区分, 全部公開, 部分公開, 非公開, 取り下げ, 合計

請求者・申し出者の区分

Table with 7 columns: 市民, 在勤者, 在学者, 法人, 利害関係者, その他, 合計

農薬の空中散布を行います

水稲の病害虫防除のため、次の区域の水田耕地で農薬の空中散布を実施します。散布にあたっては、危被害防止に万全を期します。

日時・区域
7月19日(月)：芳野(石田本郷のみ)・古谷
7月30日(金)：芳野(石田本郷以外)・南古谷

農地等の申告調査を行います

耕作地の状況を把握するため、農地等の申告調査を行います。調査の対象となるのは、平成十一年八月一日現在、市内に住所を有し、農地を十アール以上所有している方および借りている方です。

問い合わせ：農業委員会事務局 ☎内線3756

農業委員会委員の選任

平成十一年六月七日付けで、左記の方が本市農業委員会委員に選任されました(敬称略)。

問い合わせ：職員課人事係 ☎内線2232

薬剤にかかる一部負担金を免除

老人保健で診療を受けた場合、薬剤にかかっていた一部負担金が、7月1日(木)から免除されます。診察にかかる一部負担金額、入院時の食事についての負担金額(標準負担額)は下記のとおりです。

問い合わせ：国保医療課医療係 ☎内線2474

一部負担金(平成11年4月1日から)

Table with 4 columns: 外来, 入院, 1日, 530円, 1,200円

入院時の食事についての負担金(標準負担額)

Table with 3 columns: 入院時の食事についての負担金, 1日, 760円, 650円, 500円, 300円

*市民税非課税世帯等は、入院時の一部負担金および食事についての減額が受けられます。手続きが済んでいない方は、国保医療課にお尋ねください。

下水処理区域がさらに拡大

下水の処理区域がさらに拡大し、次の住所にお住まいの皆さんは公共下水道が使えることになります。該当する方は、トイレの水洗化および公共下水道への接続工事をしていただくことになります。

- 全部区域... 鯨井552・557・1868・1893・1895番地
一部区域... 上戸387番地, 鯨井544・556・600・1778・1861・1864~1866・1869・1870・1872・1875・1912番地

*一部区域とは、その地番の一部が処理区域になることをいいます。

問い合わせ：下水維持課排水指導係 ☎26-1277

「伊能ウオーク」

約二百年前、日本を初めて実測した伊能忠敬の道をたどり、伊能ウオーク隊は日本列島を歩いて回ります。七月十三日から二十日までの期間、埼玉県を通過します。

対象：いつしよに歩くことができる健康な方
経費：デリー隊II五百円(完歩証・ゼッケン・パスチ・保険料)
申し込み：当日、直接会場

市指定給水装置工事事業者の追加

平成十一年五月六日付けで、下記の業者を新たに指定しました。
問い合わせ：水道管理課 ☎23-13061

工事業業者	住所	電話
榑崎玉コーヨー	所沢市泉町一七九四一	042-923-1114
協和工業(株)	富士見市針ヶ谷二丁目九一	52-2333
御東京総合企画	練馬区豊玉北五丁目三三	03-3993-6438
御高野設備工業	与野市八王子二丁目四一	048-8552-9111
御ピージー	田町三二	41-9111
御寿設備工業	清瀬市松山三丁目三三	0424-95-5056
御ホトト	下赤坂一八〇〇三	45-9161
小泉屋	霞ヶ関東一丁目四一三	33-4032
大協和工業(株)	大宮市宝来一四二五一	048-623-3711
竹島設備	鶴ヶ島市脚折一五三四一八	85-4662

ふるさと体験交流事業 友好都市・棚倉町(福島県)へ行く

第1日目
川越駅西口発～南湖公園(昼食)～山本不動尊～ルネサンス棚倉着～交流パーティー(バーベキューハウス) [ルネサンス棚倉泊]

第2日目
ルネサンス棚倉～八満山日輪寺(出発式)～八満山頂(展望台)～天然自然林(森林教室)～茗荷林道(いも煮会)～ルネサンス棚倉(入浴)～川越市着

日時…8月21日(土)・22日(日)
対象…市内在住の小学生以上で約6kmを自分で歩ける方
定員…45人(応募者多数の場合は抽せん)
参加費…大人(高校生以上)13,800円▶子ども(小・中学生)7,800円
申し込み…ハガキに参加希望者の氏名、年齢、性別、住所、電話を明記し、7月26日(月)(消印有効)までに、〒350-8601川越市役所市民文化課内「棚倉町ふるさと体験交流事業係」
*宿泊は、ルネサンス棚倉(4人程度の相部屋)です。
*1泊2日3食付きおよび交通費込み(8月21日の昼食は各自負担)。
*往復は大型バスを利用します。
*ハイキング(6km)できる服装および雨具を用意してください。

問い合わせ…市民文化課市民文化係 ☎内線2413

川越市勤労者住宅資金融資制度をご利用ください

市では、雇用労働者(給与所得者)が市内に住宅を取得する場合には、金融機関と協力してマイホーム資金を融資しています。

この制度は、雇用契約に基づく勤労者が対象のため、自営業・事業主・役員等の方は、利用できません。また、住宅の修繕や各種住宅ローンからの借り換えも対象になりません。

融資対象者
次の条件すべてに該当する方。
①同一事業所に二年以上勤務している
②年齢が20歳から60歳で、同居(予定)の親族がいる
③市内に自分の住む住宅を新築・購入・増改築する
④建築確認申請が必要な増改築(十平方メートル以上)で、増改築後の総床面積が百七十五平方メートル以内。
⑤融資決定後二か月以内に工事に着手できる(新築・増改築の場合)
⑥融資決定後一年以内に金融機関

購入・増改築する住宅を新築・購入する場合
建物の延べ床面積が百七十五平方メートル以内▶購入の場合は、建築後十七年以内で、申し込みのときに、当該物件に居住していない。

住宅を増改築する場合
建築確認申請が必要な増改築(十平方メートル以上)で、増改築後の総床面積が百七十五平方メートル以内。

融資条件
融資額：一千万円以内
利率：取り扱い金融機関の変動金利型住宅ローンの利率から零・三パーセントを差し引いた利率(団体信用生命保険付き)
返済期間：30年以内(完済時70歳以下)
返済方法：元利均等月賦償還(ボーナス併用、繰り上げ償還可)申し込み方法
申し込み用紙(商工振興課で配布)と添付書類を市内の取り扱い金融機関に提出。
問い合わせ：商工振興課 ☎内線2724

彩の国さいたま環境推進大会で県知事が川越市を表彰



表彰を受ける舟橋功一市長

六月四日、県民健康センター(浦和市)大ホールで開催された「平成十一年度彩の国さいたま環境推進大会」において、県知事から、川越市に感謝状が贈られました。

これは、平成八年度から行ってきた「パーセント節電運動や市内で回収された古紙を原料にした名刺・ファイルといった川越ブランドの作成など、地球環境を保全す

る取り組みが評価されたものである。今後、川越市では、文書作成・OA機器の使用・物品の購入といった行政活動全般において、できることから率先して環境に配慮した、「パーセント節電プラスワン(ワン)運動」等を展開していきます。

問い合わせ：環境政策課 ☎内線2615

可燃ごみの特別収集
左記の日程で可燃ごみの特別収集を行います。通常の収集日と同様、午前八時までに集積所に出してください。
火・金コース
7月20日(海の日)
問い合わせ：環境業務課管理係 ☎内線2631

金婚記念品を贈ります
今年中に金婚(結婚五十周年)を迎えるご夫婦を祝い、記念品を贈ります。該当する方は、お申し込みください。
対象：昭和24年中に結婚し、平成11年9月1日現在、市内に住んでいるご夫婦
申し込み方法：高齢福祉課・出張所・連絡所に備えてある届け出用紙に必要事項を記入し、7月15日(木)までに同課または出張所・連絡所に提出
問い合わせ：高齢福祉課いきがい係 ☎内線2553

お済みですか? コンピュータ二〇〇〇年問題への対応
中小企業者の皆さんへ
コンピュータが日付を正しく判断できず、誤作動などさまざまな問題を引き起こすといわれている「二〇〇〇年問題」の発生日が近づいています。ただし、すべてのコンピュータに異常が発生するわけではありません。お使いのコンピュータが二〇〇〇年対応型で
あるかどうかを確認してください。もし、二〇〇〇年問題に対応していないコンピュータを使っている場合には、早急に対応してください。
二〇〇〇年問題に対する相談
中小企業事業団(コンピュータ西暦二〇〇〇年問題対応特別相談コーナー)・フリーダイヤル ☎01



高校野球夏季大会期間中の交通規制 7月11日(日)～27日(火)
高校野球夏季大会が初雁球場で行われます。大会期間中は、球場周辺の混雑が予想されるため、交通規制が行われます。規制時間は、午前八時から午後五時までです。規制区域は、上図のとおりです。
*大会期間中、市民グラウンドが臨時駐車場となります。

問い合わせ
公園管理事務所 ☎22-1301
試合結果の問い合わせ
初雁球場 ☎22-4908

国民年金額が変更になりました

国民年金や厚生年金は、物価の変動に応じて年金の額を改定する「完全自動物価スライド制」になっています。平成10年の消費者物価指数は、対前年比で0.6パーセント上昇したことから、4月分の年金額(6月支払い分)から0.6パーセント引き上げられ、右表のとおりになりました。

老齢福祉年金は、8月支払い分から改定されます。
*遺族基礎年金の場合、遺族が子1人の場合は、基本額となります。表中の子とは、18歳未満の子または20歳未満で障害の程度が1級・2級に該当する子を指します。

問い合わせ
国民年金課年金業務係 ☎内線2483

国民年金の種類	平成11年度の年金額	
	年額(円)	月額(円)
[国民年金]		
老齢基礎年金 (満額)	804,200	[67,017]
障害基礎年金 (1級)	1,005,300	[83,775]
	(2級)	804,200 [67,017]
加算額 (子が1人の場合)	231,400	[19,283]
加算額 (子が2人の場合)	462,800	[38,567]
加算額 (子が3人の場合)	539,900	[44,992]
遺族基礎年金 (子が1人の配偶者)	1,035,600	[86,300]
基本額	804,200	[67,017]
加算額 (子が1人の場合)	231,400	[19,283]
加算額 (子が2人の場合)	462,800	[38,567]
加算額 (子が3人の場合)	539,900	[44,992]
10年年金	488,500	[40,708]
5年年金	415,800	[34,650]
障害年金 (1級)	1,005,300	[83,775]
	(2級)	804,200 [67,017]
母子年金 (子が1人の配偶者)	1,035,600	[86,300]
基本額	804,200	[67,017]
加算額 (子が1人の場合)	231,400	[19,283]
加算額 (子が2人の場合)	462,800	[38,567]
加算額 (子が3人の場合)	539,900	[44,992]
老齢福祉年金	412,000	[34,333]
[一部支給停止後の額]	317,300	[26,442]

教えて介護保険

8

保険料・自己負担編①

介護保険課☎内線2561

今回は、保険料について説明します。介護保険では、四十歳以上の方全員が被保険者となり保険料を納入します。六十五歳以上の方(第一号被保険者)と四十歳から六十四歳までの方(第二号被保険者)では、保険料の額や納入の方法が異なります。

法は、加入している医療保険の規定により異なります(表1参照)。
質問 現在、私(四十二歳)は、専業主婦で夫(四十五歳)の医療保険の扶養になっております。介護保険が始まると、私も保険料を払うのですか。
答え 介護保険は個人単位の加入を原則としていますので、医療保険被保険者の扶養となつていても、四十歳以上であれば保険料を納入します。ただし、夫が会社員

等では、加入している医療保険の規定により異なります(表1参照)。
質問 現在、私(四十二歳)は、専業主婦で夫(四十五歳)の医療保険の扶養になっております。介護保険が始まると、私も保険料を払うのですか。
答え 介護保険は個人単位の加入を原則としていますので、医療保険被保険者の扶養となつていても、四十歳以上であれば保険料を納入します。ただし、夫が会社員

等では、加入している医療保険の規定により異なります(表1参照)。
質問 現在、私(四十二歳)は、専業主婦で夫(四十五歳)の医療保険の扶養になっております。介護保険が始まると、私も保険料を払うのですか。
答え 介護保険は個人単位の加入を原則としていますので、医療保険被保険者の扶養となつていても、四十歳以上であれば保険料を納入します。ただし、夫が会社員

今回の説明は、四十歳以上の方全員が被保険者となり保険料を納入します。六十五歳以上の方(第一号被保険者)と四十歳から六十四歳までの方(第二号被保険者)では、保険料の額や納入の方法が異なります。

表1

国民健康保険に加入している方 保険料は所得等に応じて異なります 国が保険料の半額を負担します 国民健康保険税とともに、一括して納入します
健康保険(政府管掌・組合健保・船員・共済等)に加入している方 保険料は給料の額に応じて異なります 事業主(会社・団体等)が保険料の半額を負担します 医療保険料とともに、一括して納入します

年金を受け取っている場合は、年額十八万円以上支給されている年金から保険料が天引きされます。すべて十八万円を超えている場合は、天引きされる年金の順位が決まっています。その順で天引きされます。どれも十八万円に満たない場合は、直接、市区町村に納入することになります。遺族年金や障害年金も天引きの対象になりますので、直接、市区町村に納入します。

説明会日程表

日	時間	場所
7/5(月)	午後6時30分~8時	中央公民館
7/7(水)	午後3時~4時30分	芳野公民館
7/13(火)	午後6時30分~8時	古谷公民館
7/15(木)	午後6時30分~8時	南古谷公民館
7/19(月)	午後3時~4時30分	北公民館
7/22(木)	午後6時30分~8時	山田公民館
7/26(月)	午後6時30分~8時	名細公民館
7/29(木)	午後6時30分~8時	霞ヶ関北公民館
8/2(月)	午後3時~4時30分	川鶴公民館
8/5(木)	午後6時30分~8時	大東公民館
8/10(火)	午後3時~4時30分	大東南公民館
8/12(木)	午後6時30分~8時	福原公民館
8/17(火)	午後3時~4時30分	高階南公民館
8/19(木)	午後6時30分~8時	高階公民館
8/23(月)	午後6時30分~8時	南公民館

介護保険制度の説明会を行います

来年四月に施行される介護保険制度の概要について、左記の日程で説明会を行います。対象は、市内在住または在勤の方です。
問い合わせ：介護保険課総務担当 ☎内線2562

ちょっと教えて素朴な疑問

市民の方から、次のような質問をいただきました。
「現在、六十五歳で年金を受け取っており、医療保険にも入っています。私の保険料は、どのように納入することになるのですか」
六十五歳以上の方は、第一号被保険者となりますので、受給している年金額が月額一万五千元以上であれば、その年金から保険料が天引きされます。ただし、年金額が月額一万五千元未満の場合は、直接、市区町村に介護保険料を納入することになります。

お知らせパック

催し

「親子水源地探検隊」バスツアー

水道管理課 ☎23-3061
浦山ダム(荒川村)・「さいたま川の博物館」見学、マスのつかみどり体験など。
日程：8月18日(水)(雨天決行)、午前8時30分~午後5時
対象：市内在住の小学四年生~六年生と保護者(各一人) 定員：二十五組(抽せん) 経費：無料 申し込み：往復ハガキに住所(郵便番号)・保護者氏名(年齢)・子ども氏名(学年)・電話番号、返信用にあて名を明記し、7月19日(月)必着 までに〒350-0054 三久保町二〇一〇川越市水道部・水道管理課

子どもキャンプ

青少年課 ☎内線2593
青少年相談員といっしょにキャンプ。
日程：7月31日(土)・8月1日(日)(一泊二日) 会場：川越市山の家(都幾川村) 対象：市内在住の小学生 定員：三十人(抽せん) 経費：千

わんぱくキッズ

南公民館 ☎43-0038
ジュニアリーダーといっしょに夏休みキャンプ。
日程：8月5日(木)・6日(金)(一泊二日) 会場：川越市山の家(都幾川村) 対象：市内在住の小学四年生~六年生 定員：四十人(抽せん) 経費：二千円 申し込み：7

子ども土曜映画会

南公民館 ☎43-0038
「勇敢な十人の兄弟」「無人島の冒険」「いじわるギツネランボー」。当日、直接会場。日時：7月24日(土)、午後1時30分~ 対象：幼児・小学生 定員：先着百人 経費：無料

手話講座(特別講演会)

南公民館 ☎43-0038・FAX40-1968
聴覚障害者の生活と歴史。聴覚障害者の生活と歴史。通知あり。当日、直接会場。日時：7月27日(火)、午後1時30分~3時30分 対象：市内在住または在勤 定員：先着五十人 経費：無料

ミュージアムシアター

市立博物館 ☎22-5399
映画「まんが日本史」の「邪馬台国」ほか2本の上映。当日、直接各小学校。

学校プール開放

市民スポーツ課 ☎内線2851
当日、直接各小学校。

昔の遊び

市立博物館 ☎22-5399
いろいろな遊びやおもちゃ作りを体験しながら、歴史を学びます。当日、直接会場。日時：7月31日(土)・8月1日(日)、午前10時~11時30分・午後1時30分~4時 対象：児童・生徒 経費：無料

第9回小・中学生夏休み親子の郷土学習会

シルバー人材センター ☎22-2705
小江戸川越の史跡案内と、民話伝説の紹介。日時：7月31日(土)(小雨決行・雨天の場合8月1日(日))、午前8時30分~正午 会場：喜多院ほか 対象：市内在住の小・中学生(小学生は保護者同伴) 定員：先着百人 経費：無料 申し込み：往復ハガキに住所・氏名・学校名・学年・電話番号・保護者氏名を明記し、7月18日(日)必着 までに〒350-0112 3 脇田本町三九九-1 川越市観光案内所


夏休みパネルシアターフェスティバル

高階南公民館 ☎45-3581
「おつきさまってどんなあじ」「ゆかいなさんぽ」ほか。当日、直接会場。日時：7月23日(金)、午前10時~11時30分 対象：幼児以上 定員：先着百人 経費：無料

ヒューマンカルチャー公開講座

高階南公民館 ☎45-3581
花井敬さん、泰子さん夫妻による「夫婦で訪ねた埼玉の寺社」。当日、直接会場。日時：7月3日(土)、午前9時30分~11時30分 定員：先着百人 経費：無料

~ぬいぐるみミュージカル~
日本むかしばなし
「かざしぞう」「さんまいのおふだ」
8月8日(日)
午前10時30分~午後2時~(2回公演)
川越市市民会館大ホール
■入場料
前売り券=1,300円
当日券=1,400円
(全席自由)
■入場券販売所
丸広百貨店川越店6階サービスカウンター・市民会館・メルト・ジョイフル・川越運動公園総合体育館(7月1日(木)から発売)
主催：川越市施設管理公社 ☎25-8720



川越市役所 ☎24-8811

国際交流ラウンジ・ふれあい広場

世界の料理教室「スリランカ編」

中央公民館 22-1394
本場スリランカカレーの料理実習と試食・交流会。
日時：7月17日(土)、午前10時～午後3時

介護者教室

真寿園デイサービスセンター 23-3288
「失語症と痴ほうについて」接し方と訓練。
日時：7月17日(土)、午後1時30分～3時30分

ふるさとの味伝承学級

農業ふれあいセンター 26-6552
実習と試食。
日時：7月15日(木)、午前9時～午後1時

普通救命講習

消防本部警防課 22-5891
人工呼吸、心臓マッサージなどの応急手当について。
日時：7月16日(金)、午後1時～4時

消費者カレッジ

家電製品安全チェック
生活情報センター 26-7066
日時：7月15日(木)、午後1時30分～3時30分

川越まわりみちのついで

高階公民館 42-6064
子どもの不登校・引きこもりに悩む親の会。当日、直接園デイサービスセンター

第4回環境ふれあい教室～水生生物調査～
環境政策課 2611・25-9800
川の底生生物を調べて、水質などを知る教室じゃ！
日時：7月27日(火)、午前8時30分～午後3時

川越市営競輪の開催

開催場所：西武園競輪場(所沢市)
開催日程(第2回)
前節 7月10日(土)・11日(日)・12日(月)
後節 7月24日(土)・25日(日)・26日(月)



第49回社会を明るくする運動「川越矯正展」

川越少年刑務所職業訓練部門 42-0226
刑務所の製品(木工品・靴・雑貨等)の展示即売会と

学校公開

県立日高養護学校 0429-85-4391
授業・給食・施設設備などの公開。当日、直接学校。
日時：7月6日(火)、午前10時～午後0時30分

教室

女性セミナー

芳野公民館 22-1873
おいしいコーヒーの入れ方・自分だけの季節感をデザインするガーデニングなど。
日時：7月27日(土)・28日(日)

大東南公民館 42-0498
申し込みは、いずれも七月一日(木)、午後一時から電話で大東南公民館。
ゆかたの着付け教室
日時：7月8日(木)、午前10時～正午

彩の国大使 西武ライオンズ応援団
埼玉県民生活課 048-830-2975
千葉ロッテマリーンズ戦見物

大東女性セミナー

大東公民館 43-0022
心身の健康増進と福祉について学びます。
日時：7月13日(土)・10月5日(火)

国際理解「フランス編」

霞ヶ関北公民館 31-4455
フランスの歴史・文化・風俗・習慣等を学習し、国際理解を深めます。
日時：7月14日(土)・9月29日(水)

男も女もクッキング

婦人会館 42-6346
夏の暑さに負けない料理を学びます。
日時：7月19日(土)・8月9日(月)

介護者教室
川越キングス・ガーデン 32-5155
介護用品の利用法。
日時：7月24日(土)、午後1時30分～3時30分

手打ちそば講習会
日時：7月15日(木)、午前9時～午後1時

子ども博物館教室(前期)
市立博物館 22-5399
自分で作ったピンホールカメラを持って、川越の歴史探検に出かけよう。
日時：8月4日(水)・6日(金)

ジュニアバレーボール教室
市民スポーツ課 2852
市民スポーツ課 2852
日時：8月2日(月)・8日(日)

手打ちうどん講習会
日時：7月22日(木)、午前9時～午後1時

子ども博物館教室(前期)
市立博物館 22-5399
自分で作ったピンホールカメラを持って、川越の歴史探検に出かけよう。
日時：8月4日(水)・6日(金)

男女
定員：先着二十人
費：三千円
申し込み：7月5日(月)、午後6時から経費を添えて婦人会館

夏休み子ども絵手紙教室
古谷公民館 35-1834
絵手紙って? 実際に描いてみよう。
日時：7月26日(月)・8月2日(月)

初心者ジュニア水泳教室
市民スポーツ課 2852
日時：8月17日(火)・23日(月)

要 注意
5月までの市内の交通事故発生件数
平成11年 平成10年 増減数
総件数 3,813件 3,594件 +219件

川越市元町一丁目三番地
0492-24-8811
0492-24-8811

川越地区消防組合管内(川越市・川島町)
5月の火災と救急出動
火災件数 15件
損害額 9,552万円
救急出動 800件
搬送人員 767人



ホームページ入門講座
生涯学習課 2841
日時：7月24日(土)・8月21日(土)

ビデオ撮影入門教室
高階南公民館 45-3581
日時：7月24日(土)・8月28日(土)

観世流謡曲・仕舞(初心者)
山田公民館 24-4194
能とはどんなものか、一通りの作法や実技を少しずつ学びます。
日時：7月15日(土)・11月18日(水)

福祉ボランティア講座
霞ヶ関公民館 31-1009
施設見学と簡単な介護技術体験など。初心者向け。
日時：7月21日(土)・8月27日(水)

要約筆記講習会
障害福祉課 2541
聴覚障害者のために発言者の内容を伝える筆記通訳の初級者講習。
日時：8月18日(土)・10月27日(水)

手話講習会(入門コース)
障害福祉課 2543
日時：7月15日(土)・10月28日(水)

観世流謡曲・仕舞(初心者)
山田公民館 24-4194
能とはどんなものか、一通りの作法や実技を少しずつ学びます。
日時：7月15日(土)・11月18日(水)

福祉ボランティア講座
霞ヶ関公民館 31-1009
施設見学と簡単な介護技術体験など。初心者向け。
日時：7月21日(土)・8月27日(水)

要約筆記講習会
障害福祉課 2541
聴覚障害者のために発言者の内容を伝える筆記通訳の初級者講習。
日時：8月18日(土)・10月27日(水)

手話講習会(入門コース)
障害福祉課 2543
日時：7月15日(土)・10月28日(水)

手話講習会(初級コース)

障害福祉課☎内線2543
日時:7月22日、12月16日、
本曜日、午後1時30分〜3時
30分 会場:総合福祉センタ

学校開放講座

川越女子高校
日時:7月17日、8月21日、
土曜日、午後1時〜5時 対
象:県内在住 定員:二十人

学校開放講座

川越商業高校
日時:8月21日、9月18日、
☎43-0800

募集

臨時職員

高齢福祉課☎内線2554
六十歳以上の痴ほうや寝た
きりの方、家族への訪問指導。

皆さんからの善意

平成11年5月分
金銭…総額1,700,000円
へキスト・マリオン・ルセル(株)
川越ライオネスクラブ

ごみ収集の夏期臨時職員

清掃事業所
勤務日時:7月、9月末日
(土・日・祝日は除く)、午前
8時〜午後4時30分 対象:

交通指導員

総合交通政策課☎内線2134
児童、生徒の登校時におけ
る交通安全指導等。詳しくは

市立博物館第9回収蔵品展



暮らしにまつわる飲食器などを展示します。
7月24日(土)〜9月12日(日)
午前9時〜午後5時 (入館は午後4時30分まで)

「少年の主張」作文

青少年課☎内線2593
テーマ:家庭・学校・地域・
友達・ボランティア活動・将
来のことについて、自分の考

統計グラフコンクール作品

情報統計課☎内線2264
テーマ:自由(ただし、第一
部・第二部は児童が観察・調
査した結果をグラフにしたも

川越市女性団体連絡協議会

女性政策推進室☎内線2441
団体間の交流・学習活動な
どを行っています。多くの団
体の加入をお願いします。

99川越産業博覧会出展者

商工振興課☎内線2722
11月13日(出)・14日(日)に川
越運動公園で行われる博覧会

総合福祉センター オアシスのお知らせ

〒350-0066 小仙波町二丁目五〇一二 ☎28-0200・FAX28-0202

オアシスの講座

申し込みは、往復ハガキに受講希望講座名・住所・氏名・生年月日・電話番号・性別・障害の有無を
明記し、七月八日(消印有効)までにオアシス。応募者多数の場合は抽せん。同じ講座の二度目の受
講は、ご遠慮いただくことがあります。

Table with columns: 講座名, 内容, 期間, 時間, 定員, 経費, 応募対象. Includes courses like '健康相談', '親子体験学級', '水泳教室', 'リハビリテーション'.

ボランティア養成講座

「活力ある福祉社会」づくりに参加するボランティアを養成。
日時:講義 8月5日(水)〜10日(火)、午前10時〜正午 実践 8月11日
(水)〜31日(火)のうちから2日選択 講師:武蔵野短期大学教授・小沼肇

敬老の日の特別開館(オアシス体育室)

日時:9月15日(祝)、午前10時〜正午 対象:オアシスに登録している
高齢者団体・障害者団体(60歳以上の方を五人以上含む) 申し込み
:8月15日(日)、午前9時からオアシス(先着順)

7月の温水プールの休み

- 2日(金)・午前10時〜正午
3日(土)・午後1時〜3時
8日(木)・午前10時〜正午
9日(金)・午前10時〜正午
10日(土)・午前10時〜午後3時
14日(水)・午前10時〜正午
15日(木)・午前10時〜正午
16日(金)・午前10時〜正午
17日(土)・午後1時〜3時
21日(水)・午前10時〜正午
22日(木)・午前10時〜正午
24日(土)・午後1時〜3時
27日(火)・午前10時〜正午

こどもの城・いんぷおめーしょん 児童センターこどもの城☎FAX25-7289

七夕会「ジャンボ紙芝居」と「七夕かざり」

日時:7月3日(出)、午後2時〜 対象:幼児以上 定員:先着100人
経費:無料 申し込み:当日、直接こどもの城

影絵「川越伝説」ほか

日時:7月21日(水)、午後2時〜 対象:4歳〜小学生
定員:先着80人 経費:無料 申し込み:当日、直接こどもの城

布パネル「だんご3兄弟」ほか

日時:7月23日(金)、午前11時〜 対象:幼児 定員:先着30人
経費:無料 申し込み:当日、直接こどもの城

人形劇「赤ずきんちゃん」ほか

日時:7月28日(水)、午後2時〜 対象:4歳〜小学生 定員:先着80人
経費:無料 申し込み:当日、直接こどもの城

ジャンボ紙芝居

日時:7月24日(出)「ジオジオのかんむり」ほか▶7月
31日(出)「ラプンツェル」ほか、午後2時〜 対象:4
歳〜小学生 定員:先着30人 経費:無料 申し込み:
当日、直接こどもの城

将棋教室

日時:8月10日(火)〜13日(金)、初級=午前9時40分〜10時
40分▶中・上級=午前10時45分〜午後0時10分 対象:
小・中学生 定員:初級=先着15人▶中・上級=先着20
人 経費:無料 申し込み:7月29日(木)、午前10時から
こどもの城(電話・ファクス可)

*ファクスでの申し込みは、参加者氏名・学校・学年・住
所・電話またはファクス番号を明記してください。

第18回埼玉県青少年非行防止川越大会

7月16日(金) 午後1時30分～4時 川越市民会館大ホール

講演「子どもの心が見えますか」

俳優・湯浅美さん(昭和50年～同56年、NHKドラマ「中学生日記」の風間先生役で活躍)

講演のほか、非行防止活動の発表、記念演奏など。

定員…先着1,100人(当日、直接会場) 経費…無料

問い合わせ…青少年課青少年係☎内線2593



湯浅美さん

一 参加してみませんか 一

■アース・デイ・イン川越

アース・デイ・イン川越実行委員会主催。環境リサイクルバザー出店者とボランティアを募集。9月23日(祝)予備日25日(出)、午前10時～午後4時。川越水上公園(川越駅西口から無料送迎バスあり)。バザー＝250区画。1区画＝2,000円。申し込み…YMCA川越センター☎26-2491

■フリー撮影と歴史散策

インターネットによる小江戸川越街づくりの会主催。7月25日(日)、集合＝午前10時。市役所本庁舎玄関前。1,000円。申し込み…電話で渡辺和子☎22-3000(当日参加可)

■サマーミックステニストーナメント

川越市テニス協会主催。ミックスタブルス(ペアの合計年齢が、80歳以上の部・79歳以下の部)。テニス協会登録者もしくは市内在住か通勤または在学。8月14日(出)・15日(日)・21日(出)・22日(日)。川越運動公園。1組2,500円(協会登録者は1組2,000円)。7月17日(出)、午後3時までに市内民営テニスクラブで申し込み。問い合わせ…盛田雄二☎32-9416

一 仲間になりませんか 一

■童謡の会「わらべ」

成人。第2・第4水曜日、午前10時～正午。霞ヶ関公民館。入会金1,000円、月1,500円。連絡先…川口明子☎31-6000

■芳野社交ダンスクラブ早苗

火曜日、午後7時30分～9時30分。芳野公民館。入会金1,500円、月2,000円。連絡先…北島松元☎43-1067

■川越SUCCESSミニバスケットクラブ

小学生。第1・第3土曜日＝午後2時30分～5時▶第2・第4土曜日・毎週日曜日＝午前9時30分～午後0時30分。今成小学校体育館。月1,500円。連絡先…橋本典子☎25-0819

■せせらぎ茶道クラブ(裏千家)

第1・第3水曜日、午後1時～4時。北公民館。入会金2,000円、月2,000円。連絡先…中村喜代子☎45-5274

■初雁女声コーラス

水曜日、午前10時～正午。中央公民館。月4,000円。連絡先…小嶋多美子☎22-3086

■編み物クラブ

手編み。成人女性。第2・第4金曜日、午後1時30分～4時。中央公民館。入会金1,000円、月1,500円。連絡先…吉田静枝☎22-7595

■川越市吹奏楽団

土曜日、午後6時30分～9時。月越小学校ほか。入会金1,000円、月2,000円。連絡先…蛭田健司☎44-8097

■ピーナス

ストレッチとリズム体操。女性。月曜日、午前10時～11時30分。大東南公民館。入会金1,000円、月2,000円。連絡先…浅井匡子☎46-9880

■霞ヶ関ヘルシーダンスクラブ

ストレッチ・リズム体操など。女性。木曜日、午前10時～11時30分。メルト(西文化会館)。入会金1,000円、月2,000円。連絡先…金子久枝☎31-3783(午後8時以降)

■高階油絵クラブ

初心者。月3回水曜日、午後1時30分～4時30分。高階公民館。入会金1,000円、月1,500円。連絡先…駒井照子☎45-3246

■カトレアフォークダンスクラブ

水曜日、午後1時30分～3時30分。川越西郵便局ほか。入会金1,000円、月1,000円。連絡先…宮澤久子☎22-7651

■川越初雁フェローズ

軟式少年野球。市内在住の小学5年生。土曜日・日曜日・祝日。寺山運動公園ほか。入会金2,000円、月2,500円。連絡先…鈴木正美☎22-5847(午後6時以降)

■高階西スポーツ少年団

ミニバスケットボール。高階西小学校近隣の小学4年生以上の女子。月曜日＝午後5時～6時30分▶第1・第3・第5土曜日＝午後2時～5時。高階西小学校体育館。入会金1,000円、月1,000円。連絡先…児玉明子☎46-6437

■健康体操クラブ

ストレッチ・ヨガ。女性。木曜日、午前10時～11時30分。福原公民館。入会金1,000円、月2,000円。連絡先…杉村芳子☎44-8712

■火曜ダンスサークル

社交ダンス。成人。火曜日、午後1時30分～3時。高階南公民館。入会金2,000円、月2,500円。連絡先…中沢久江☎42-4465

■子どもコーラス教室

小学生。水曜日、午後5時～6時。中央公民館。3か月500円。連絡先…鹿熊ナカ子☎24-3195

■福原料理クラブ

成人女性。第3金曜日、午前9時30分～正午。福原公民館。入会金500円、月1,300円程度(材料費等)。連絡先…小野信子☎46-0535

■書星会

書道。成人。第2・第4土曜日、午前10時～正午。川越福祉センター。月3,000円。連絡先…高野尚信☎45-4474

■生花クラブ

成人。月2回金曜日、午前9時～正午。南公民館。入会金1,000円、月3,500円。連絡先…白石恭子☎43-9635

■南古谷フラワーコーラス

女性。月3回金曜日、午前10時～正午。南古谷公民館。月2,000円。連絡先…安田秀子☎42-5547

■コロ・ジョイア

コーラス。女性。水曜日、午後2時～4時。川鶴公民館。月5,000円。連絡先…井上茂子☎44-7206

■イングリッシュカントリーダンスクラブ

英国の伝統的フォークダンスの1種。水曜日、午後7時30分～9時。霞ヶ関西自治会館。1回300円。連絡先…長南公子☎32-8377(午後6時～9時)

■やまぶきレディーズJr

女子サッカー。小学1～4年生。第2・第4土曜日＝午前9時～正午▶日曜日＝午後1時～3時30分。名細小学校。月1,000円。連絡先…岩瀬啓治☎32-1290

■川越ストロングスF.C

サッカー。小学生。日曜日＝午後1時～4時▶第2・第4土曜日＝午前9時～正午。高階北小学校。入会金2,000円、月2,000円。連絡先…丸山敏行☎42-2035

一 出かけてみませんか 一

■第6回彩友会スケッチ展(水彩画)

彩友会主催。7月16日(金)～30日(金)、午前9時～午後7時(土曜日・日曜日・祝日を除く。30日は午後3時30分まで)。川越西郵便局。無料。連絡先…栗原ヤス子☎24-0959

■満月クラブ写真展

満月クラブ主催。7月19日(月)～25日(日)、午前10時30分～午後7時(19日は午後1時から、25日は午後4時まで)。アトレ6階ビーポケット。無料。連絡先…新井相一☎31-3133

■ダンス無料体験レッスン

パルダンスサークル主催。ジャズダンスとタップダンス。成人。7月2日(金)・9日(金)、午前9時30分～11時＝ジャズダンス▶午前11時～正午＝タップダンス。当日直接、北公民館。連絡先…金子洋子☎24-8301

■ダンス無料体験レッスン

ジュニアダンスサークル主催。ヒップ・ホップとタップダンス。小・中学生。7月3日(出)、午後4時～6時。当日直接、北公民館。連絡先…中嶋厚子☎33-5667

7月の市民相談案内

市民相談室

市民文化課市民相談係 ☎内線2411

市政相談	月～金曜日	午前8時30分～午後5時
一般相談	月～金曜日	
交通事故相談	月～金曜日	
建築相談	水曜日	
法律相談(弁護士)	木曜日(予約制)	
結婚相談	月・水曜日(第3月曜日を除く)	午前10時～午後4時
内職相談	火・金曜日	
行政書士相談	第4月曜日	
登記相談	第3月曜日	
税務相談	第1・第3月曜日	
住宅修繕相談	火曜日	午後1時～4時

*法律相談の受け付けは、前日午後1時から電話で市民文化課。定員になりしだい締め切ります。
*7月9日(金)の一般相談は休みです。

メルト(西文化会館)の相談

市民文化課市民相談係 ☎内線2411

一般相談	第2・第4木曜日	午前10時～午後4時
法律相談(弁護士)	7月12日(月)	

*法律相談の受け付けは、午後3時までです。定員になりしだい締め切ります。

南公民館の相談

市民文化課市民相談係 ☎内線2411

法律相談(弁護士)	7月26日(月)	午前10時～午後4時
-----------	----------	------------

*受け付けは、午後3時までです。定員になりしだい締め切ります。

消費生活相談

生活情報センター ☎26-7476

アトレ6階	月・水・木・金曜日	午前10時30分～午後4時30分
-------	-----------	------------------

*電話による相談も受け付けています。

婦人会館の相談

婦人会館 ☎42-6346

一般相談	7月27日(火)	
内職相談	水曜日	午前10時～午後4時
女性問題相談	7月9日(金)・16日(金)	

*一般相談・女性問題相談は、それぞれの相談と同時刻に電話相談(☎42-6815)を行っています。
*内職相談は、電話相談を行っていませんので、直接ご来館ください。

特設人権相談

浦和地方法務局川越支局 ☎43-3824

アトレ6階コミュニティルームA	7月14日(水)	午後0時30分～4時30分
-----------------	----------	---------------

*人権擁護委員が家庭、土地・建物、いじめ、人権侵害などの相談に応じます。

福祉課の相談

福祉課児童福祉係 ☎内線2530

家庭児童相談室	月～金曜日	
母子家庭相談	月・水・金曜日	午前9時～午後4時

*どちらもあらかじめ福祉課に電話予約してください。

教育相談

教育指導課指導係 ☎内線2922

面接相談(川越小学校内)	火・金曜日	午後1時45分～4時
学校カウンセラー(川越小学校内)	月～金曜日	午前9時～午後3時
電話相談☎25-5590	月～土曜日	午前9時～正午・午後1時～2時

*面接相談、学校カウンセラーは、あらかじめ教育指導課指導係へ電話で予約してください。
*電話相談は、第2・第4土曜日が休みです。
*来春小学校入学予定で、障害を持つお子さんの就学相談を8月に予定しています。詳しくは、7月25日発行の広報川越でお知らせします。

子育て電話相談

電話相談☎22-3345 月・火曜日 午前9時～午後3時

面接相談(中央保育園内)	水曜日	午前9時～午後3時
--------------	-----	-----------

*面接相談は、あらかじめ電話相談に連絡してください。
*育児サークルの運営・遊びの指導・育児情報の提供・サークル支援などを行っています。

プラザ・サラリアル川越

川越パートバンク ☎41-3585
川越職業サービスルーム ☎45-0760
川越市高齢者職業相談室 ☎41-5339

川越大栄ビル2階(脇田本町22-2)	月～金曜日(祝日を除く)	午前9時～午後4時
--------------------	--------------	-----------

*パートタイマーと高齢者(55歳以上)の職業紹介・相談、企業からの求人を受け付けています。
*一般向けの24時間求人情報サービス(☎46-2051)をテープで案内しています。

痴ほう性老人のための巡回相談

高齢福祉課在宅福祉第一・第二係 ☎内線2557

大東南公民館	7月16日(金)	午後1時～3時30分
--------	----------	------------

*先着10人。7月1日(水)、午前9時から直接または電話で高齢福祉課へ申し込んでください。

7月の主な公共施設

プラネタリウム 児童センターこどもの城
 石原町1丁目41-2 ☎25-7288・FAX25-7289
 休館=月曜日・祝日・最終火曜日

★夏の星座紹介番組「銀河漂流記」

定員…先着98人 経費…100円 投影時間…40分

投影開始時間 火～金曜日=午後4時～

土曜日=午後3時～

日曜日=午前11時～・午後3時～

★天体観望会「月・火星」

日時…7月24日(土)、午後8時～ 対象…小学生以上(小・中学生は保護者同伴) 定員…先着20人 経費…無料 申し込み…当日、午後5時～5時30分に電話またはファクスでこどもの城

*ファクスの場合は、代表者氏名・参加人数・ファクス番号を明記してください。

*上履きを持参してください。雨天・曇天の場合は中止です。

川越運動公園

 下老袋388-1 休園=火曜日

総合体育館 ☎24-8765

使用日	催しもの
4日(日)	埼玉県小・中体操競技大会
9日(金)	関東二次大会中学校新体操
11日(日)	家庭婦人バレーボール大会
18日(日)	埼玉県フレッシュ・ミニバスケットボール大会
22日(木)	夏季川越市中学校体育大会(新体操)
23日(金)	
25日(日)	会長杯男子シングルス卓球大会

陸上競技場 ☎24-8881

使用日	催しもの
9日(金)	関東中学校サッカー予選(午後)
10日(土)	
11日(日)	第28回関東地区ろうあ者体育大会(サッカー)
14日(水)	夏季川越市中学校体育大会(陸上競技)
15日(木)	
18日(日)	全国サッカークラブチーム選手権埼玉大会
20日(祝)	姉妹都市交流オフエンパッハ少年サッカー親善大会(午後)
22日(木)	
23日(金)	夏季川越市中学校体育大会(サッカー)
24日(土)	ジュニアサッカー教室(午前)
26日(月)	夏季川越市中学校体育大会(サッカー)
28日(水)	
31日(土)	ジュニアサッカー教室(午前)

テニスコート ☎24-8765

使用日	催しもの
4日(日)	川越市オープン選手権大会
22日(木)	夏季川越市中学校体育大会
23日(金)	
24日(土)	
25日(日)	スポーツ連盟全国大会埼玉予選会



市立図書館

 三久保町2-9 ☎22-0559

休館=5日(月)・12日(月)・19日(月)・20日(祝)・26日(月)

視聴覚ホール(先着120人)

■アニメ映画会 午前10時～(1回上映)

10日(土)「おぼけちゃん」「風船旅行で大冒険」「ドナルドダックの朝ごはん」

■子ども映画会 午前10時～・午後2時～(2回上映)

18日(日)「ぼくの変身～やりぬく心～」 「長靴をはいた猫」「ピーターと狼」

■名作映画会 午前10時～・午後2時～(2回上映)

25日(日)「四万十川」

展示室

■水道週間ポスター展

3日(土)・4日(日)、午前10時～午後4時
(3日は午後1時から)

児童室

■ひよこお話し会(手遊び、読み聞かせ)

対象…幼児と保護者

14日(水)、午前10時～・11時～(2回)

■日曜お話し会(手遊び、読み聞かせ)

対象…5歳以上

4日(日)・11日(日)、午後2時30分～

コミュニティルームA

アトレ6階生活情報センター ☎26-7066 休館=火曜日・祝日

◆第5回彩の花押花展=ふしぎな花俱樂部

2日(金)～5日(月)、午前10時30分～午後6時30分
(5日は午後3時まで)

◆第3回松友会日本画展

8日(水)～12日(日)、午前10時30分～午後6時
(8日は午後1時から、12日は午後5時まで)

◆河井容子個展(日本画)

16日(金)～19日(月)、午前10時30分～午後6時30分
(16日は午後1時から、19日は午後4時まで)

◆「三原色の夢」展(4)(水彩画と彫塑)

22日(木)～25日(日)、午前10時30分～午後6時30分
(22日は午後1時から、25日は午後5時まで)

*9月分の使用申し込みは、7月1日(木)から受け付けます。

県民ミニギャラリー

 本川越駅前戸田ビル2階

西部生活センター ☎44-1110

●第3回柳下泉作品展(陶芸)

6月30日(水)～7月6日(火)、午前10時～午後5時
(30日は正午から、6日は午後3時まで)

●第1回栗原弘(刻字)・栗原修子(油絵)夫婦二人展

7日(水)～13日(火)、午前10時～午後6時
(7日は午後1時から、13日は午後3時まで)

●第6回絵の具箱作品展(油絵・アクリル画)

14日(水)～20日(火)、午前10時～午後5時
(14日は午後1時から、20日は午後3時まで)

●第1回家庭の日ポスターコンクール作品展=青少年育成埼玉県会議

21日(水)～27日(火)、午前9時～午後5時
(21日は午後1時から、27日は午後1時まで)

●第10回グループ泉の会油絵展

28日(水)～8月3日(火)、午前10時～午後5時
(28日は午後1時から、3日は午後3時まで)

催しものガイド

川越市市民会館

郭町1丁目18-7 ☎22-4678 休館日=火曜日

大ホール 座席数1,261席・うち車いす用可動席6席

日	催しもの	入場方法	開演時間	問い合わせ	電話
11日(日)	第3回川越混声合唱団演奏会	1,000円	2:00p.m.	千木良庄子	43-5235
16日(金)	第18回埼玉県青少年非行防止川越大会	無料	1:30p.m.	青少年課	24-8811 内線2593
18日(日)	星野女子高校吹奏楽部・バトン部第29回定期演奏会	200円	2:30p.m.	星野女子高校吹奏楽部・バトン部	22-4488
20日(祝)	川越高校音楽部第49回定期演奏会	200円	1:30p.m.	川越高校音楽部	22-0224
23日(金)	木の実ナナコンサート	会員3,500円 新入会員4,500円	6:30p.m.	川越音楽	25-4292
25日(日)	発表会&みつば歌謡ショー	無料	11:30a.m.	みつばカラオケ会	24-3760
31日(土)	三大スター夢の競演	S席5,500円 A席4,500円	2:00p.m. 6:00p.m.	オフィス友	03-3982-8980

中ホール(やまぶき会館) 座席数508席・車いす席5席

日	催しもの	入場方法	開演時間	問い合わせ	電話
4日(日)	舟橋舞踊教室ゆかたざらい	無料	11:00a.m.	舟橋舞踊教室	22-0038
10日(土)	赤城淳作品展	1,000円	2:00p.m.	Atelier des くつきいず	26-3796
11日(日)	国際交流日中友好汪承沢 二胡と歌のコンサート	3,000円	2:30p.m.	日本中国文化音楽交流協会	0424-95-9708
18日(日)	第7回ダンススタジオすてっぷ1発表公演	無料	1:00p.m.	ダンススタジオすてっぷ1	26-3494
20日(祝)	第13回川越氷川の杜新能「能を知る集い」	無料	1:30p.m.	川越氷川の杜新能実行委員会	24-0589
24日(土)	星野女子高校音楽部第25回定期演奏会	200円	1:30p.m.	星野女子高校音楽部	22-4488
25日(日)	山吹連合会舞踊ショー	無料	11:30a.m.	舞踊山吹連合会	42-3519
28日(水)	ピアノ・ドリマトーンコース発表会	無料	10:00a.m. 0:30p.m. 3:00p.m. 5:30p.m.	カワイ音楽教室	25-2664
31日(土)	第23回ピアノ発表会	無料	0:30p.m.	水口安子	24-1926

メルト(川越西文化会館)ホール

 座席数347席・車いす席5席

鯨井1556-1 ☎33-6711 休館日=火曜日

日	催しもの	入場方法	開演時間	問い合わせ	電話
4日(日)	第18回カラオケ交流発表会	無料	9:40a.m.	埼玉県カラオケ愛唱会	0429-85-2229
11日(日)	かわつる・三芳野センターピアノ発表会	無料	10:00a.m.	機工ト楽器かわつる・三芳野センター	33-8599
17日(土)	大妻嵐山高校コーラス部第12回定期演奏会	無料	2:30p.m.	大妻嵐山高校コーラス部	0493-62-2281
18日(日)	ピアノコンサート'99	無料	1:30p.m.	角田智子	87-3575
19日(月)	若葉音楽教室発表会	無料	1:30p.m.	若葉音楽教室	85-7684
20日(祝)	ピアノ発表会	無料	1:00p.m.	池田音楽教室	32-3247
25日(日)	Little Summer Concert	無料	0:30p.m.	小川・内田音楽教室	47-6515
31日(土)	風見鶏音楽教室発表会	無料	10:00a.m.	風見鶏音楽教室	87-1020

ジョイフル(川越南文化会館)ホール

 座席数358席・車いす席5席

今福1295-2 ☎48-4115 休館日=火曜日

日	催しもの	入場方法	開演時間	問い合わせ	電話
4日(日)	日本歌謡指導連盟・新井興一友の会・チャリティ発表会	無料	10:00a.m.	友の会会長松本敏男	35-0357
11日(日)	民謡予選会	無料	10:00a.m.	小倉誠秀	43-4557
17日(土)	ピアノの夕べ	無料	6:00p.m.	プチ・ポコの会	47-3601
20日(祝)	新体操演技発表会	無料	10:00a.m.	村上尚美	090-3684-5517
25日(日)	Little PIANO CONCERT 11th	無料	0:30p.m.	福本聖ピアノ教室	41-8115

■市民会館は駐車場が狭いので、来場には電車・バス等の交通機関をご利用ください。

■市民会館、メルト、ジョイフルには身体障害者専用駐車場(各2台分)があります。

■催しもの等の内容は、主催者の都合で変更になることがあります。

■入場券の入手方法等については、それぞれの問い合わせ先にお尋ねください。

■各ホールの平成12年6月中の使用申し込みは、7月1日(木)、午前9時～午後3時です。

けんこう

川越市総合保健センター（〒350-1104小ヶ谷817-1）

健康管理課 総合相談担当 ☎29-4122
 予防係 ☎29-4123
 成人健診係 ☎29-4126
 健康増進課 成人保健係 ☎29-4124
 母子保健係 ☎29-4125
 FAX 25-1291

母子（安心して子どもを産み、育てられる環境）

●7月の乳幼児健診

4か月児、1歳6か月児、3歳3か月児に通知します。日時・持ち物等については通知を確認してください。該当日までに通知が届かない場合や、医療機関で受診した場合はご連絡ください。日程・会場（総合保健センターと南文化会館の2会場）の変更は健康づくりカレンダーで確認のうえ、直接会場。健診の受け付けは午後1時15分からです。

問い合わせ…健康増進課母子保健係

●7月の乳幼児相談・母乳育児相談

健康づくりカレンダーで日程・会場等を確認のうえ、直接会場。身体測定・育児相談・栄養相談を実施。総合保健センターと南文化会館の幼児相談は、歯科衛生士による歯科相談を実施しています。

持ち物…母子健康手帳 問い合わせ…健康増進課母子保健係

●明日のパパ・ママ教室

夫婦でふろの入れ方・栄養や歯科衛生などを学習。いずれかの希望日に直接会場。

日時…①8月4日(火)②10日(火)（1日1コース）、午前9時45分～午後3時15分 会場…総合保健センター 対象…妊娠5か月以上の第1子出産予定の夫婦（「楽しい！ マタニティスクール」受講者を除く） 持ち物…母子健康手帳、歯ブラシ、筆記用具、昼食 申し込み…ハガキに①明日のパパ・ママ教室②希望日③夫婦の氏名④出産予定日⑤住所⑥電話番号を明記し、7月28日(火)（必着）までに総合保健センター健康増進課母子保健係

●楽しい！ マタニティ体操

出産を楽にするための妊婦体操・呼吸法・リラックス法の実習。受講希望者は当日、ズボン着用。直接会場。子ども連れはご遠慮ください。

日時…8月5日(水)、午前10時～11時30分 会場…総合保健センター 対象…妊娠6か月以上の経過良好な妊婦 持ち物…母子健康手帳 問い合わせ…健康増進課母子保健係

●楽しい！ マタニティスクール

妊娠中のこと、出産、赤ちゃんの育て方など。申し込みは7月26日(月)、午後0時50分～1時10分に直接、総合保健センター。

日時…7月26日(月)・8月2日(月)・9日(月)・23日(月)・25日(水)・30日(月)、午後1時15分～3時30分 会場…総合保健センター 対象…妊娠5か月以上の初妊婦（「明日のパパ・ママ教室」受講者を除く） 持ち物…母子健康手帳・筆記用具 問い合わせ…健康増進課母子保健係

●すくすく教室

発育・発達を確認して、幼児期に向けての生活のリズム、食事や事故防止を保健婦・栄養士といっしょに考えましょう。希望者は当日、直接会場。

日時…7月15日(水)、午前10時～11時30分 会場…総合保健センター 対象…平成10年8月・9月生まれの第1子と保護者 持ち物…母子健康手帳、離乳食用スプーン 問い合わせ…健康増進課母子保健係

●2歳児歯科健診

歯科健診、おやつの話、歯の汚れの確認と歯みがき指導をします。これまでに受診した方は、ご遠慮ください。

日時…8月3日(火)、午後1時15分～2時15分 会場…総合保健センター 対象…平成9年2月～7月生まれ 定員…60人（抽せん） 申し込み…往復ハガキに①8月の2歳児歯科健診②子どもの氏名③生年月日④住所（郵便番号）⑤電話番号を明記し、7月19日(月)（必着）までに総合保健センター健康増進課母子保健係

●おやつと歯みがき教室

秋が香るおやつ

日時…8月6日(金)・9月2日(水)、午前10時～11時30分 会場…総合保健センター 対象…2歳～3歳児と保護者 定員…20組（抽せん） 持ち物…母子健康手帳・歯ブラシ・タオル 申し込み…ハガキに①8・9月のおやつと歯みがき教室②子どもの氏名③性別④生年月日⑤電話番号を明記し、7月26日(月)（必着）までに総合保健センター健康増進課母子保健係

*抽せんに漏れた方に電話連絡します。

●離乳食教室

希望日に直接会場。

月日	会場
7月19日(月)	高階公民館
8月9日(月)	総合保健センター

時間…午前10時～11時30分 対象…離乳準備期～初期の乳児と保護者 持ち物…母子健康手帳、離乳食用スプーン 問い合わせ…健康増進課母子保健係

●マタニティークッキング

30分で3品！ ヘルシークッキング

日時…7月8日(水)、午前10時～11時30分 会場…総合保健センター 定員…20人（抽せん） 対象…妊娠5か月以上 持ち物…母子健康手帳・エプロン 申し込み…ハガキに①マタニティークッキング②氏名③出産予定日④電話番号を明記し、7月5日(月)（必着）までに総合保健センター健康増進課成人保健係

*抽せんに漏れた方に電話連絡します。

●妊婦歯科健診

日時…8月17日(火)、午後1時～3時 定員…20人（抽せん） 会場…総合保健センター 対象…妊娠5か月以上の経過良好な妊婦 申し込み…ハガキに①8月17日妊婦歯科健診②氏名③性別④生年月日（年齢）⑤住所（郵便番号）⑥電話番号を明記し、8月4日(水)までに総合保健センター健康増進課母子保健係

●赤ちゃん教室

希望日に直接会場。いずれか1日のみ。

日時…8月4日(水)・10日(火)（1日1コース）、午前10時～11時30分 会場…総合保健センター 対象…平成11年4月・5月生まれの第1子とその保護者 持ち物…母子健康手帳、バスタオル 問い合わせ…健康増進課母子保健係

●助産婦による妊婦・育児・母乳相談

妊娠中の不安や育児の心配や母乳のことを助産婦が相談に応じます。当日、直接会場。

日時…①7月15日(水)②9月16日(水)③11月18日(水)、午前10時～正午（受け付け＝午前11時30分まで） 会場…総合保健センター 持ち物…母子健康手帳・タオル3枚（母乳相談の方） 問い合わせ…川越助産婦会ママハウス ☎34-1383（午前10時～午後2時）

もしもし健康相談

受付時間＝午前9時～正午 午後1時～4時（土・日曜日、祝日、休日を除く）
 ☎24-0712（妊娠・出産・育児・子どもの健康） ☎24-5263（大人の健康）

成人（健康は、毎日の生活からはぐくまれます）

●成人歯科検診

みんなでめざそう8020！

日時…8月1日(日)、午後1時～3時 定員…40人（抽せん） 会場…予防歯科センター 対象…市内在住の30歳以上 申し込み…ハガキに①8月1日成人歯科検診②氏名・性別③生年月日（年齢）④住所（郵便番号）⑤電話番号を明記し、7月19日(月)までに総合保健センター健康増進課成人保健係

●乳がん集団検診（視触診）

日時・会場は「健康づくりカレンダー」（9月10日の霞ヶ関公民館は中止）を参照。

対象…30歳以上の女性（妊娠中・授乳中の方を除く） 定員…先着120人 経費…400円・レントゲン直接撮影（50歳以上の方全員と医師の指示があった方）はさらに400円 申し込み…ハガキ（成人検診申し込みハガキ利用可）に住所・氏名・生年月日・電話番号・希望会場（第3希望まで）を明記し、総合保健センター健康管理課成人健診係（生活保護世帯の方は「生」市税非課税世帯の方は「市」と記入、決定者には受診日の2週間前に受診券を送付） 問い合わせ…健康管理課成人健診係

●食生活をよくする教室

高脂血症予防について

月日	会場	時間
7月13日(水)	南公民館	午後1時30分～3時

高血圧予防について

月日	会場	時間
7月27日(火)	総合保健センター	午前10時～11時30分

対象…市内在住の成人 定員…先着30人 申し込み…7月2日(金)、午前10時から電話で健康増進課成人保健係

●骨粗しょう症予防教室

日時…7月5日(月)・14日(水)・21日(水)・28日(水)（4回1コース）、午後1時30分～3時30分 会場…総合保健センター 対象…市内在住の成人 定員…先着40人 申し込み…7月1日(木)、午前10時から電話で健康増進課成人保健係

●ここにこ運動教室

家庭でできる室内運動

日時…7月28日(水)、午後1時30分～3時30分 会場…総合保健センター 対象…市内在住の成人 定員…先着40人 持ち物…運動しやすい服装・運動靴・タオル・健康手帳 申し込み…7月8日(水)、午前10時から電話で健康増進課成人保健係

●ここにこ運動教室

家庭でできる室内運動

日時…7月28日(水)、午後1時30分～3時30分 会場…総合保健センター 対象…市内在住の成人 定員…先着40人 持ち物…運動しやすい服装・運動靴・タオル・健康手帳 申し込み…7月8日(水)、午前10時から電話で健康増進課成人保健係

*「健康づくりカレンダー」「すこやかマップ」と合わせてご利用ください。

*教室・相談の申し込みの電話は午前10時から受け付けます。

*身体的理由などにより、電話での申し込みが難しい場合は、あらかじめ健康管理課または健康増進課にご相談ください。

●市民健康教室

糖尿病にならないために

専門医の話。

月日	会場	時間
7月29日(水)	北公民館	午後1時30分～3時
7月30日(金)	川鶴公民館	

対象…市内在住の成人 定員…各先着40人 申し込み…7月7日(水)、午前10時から電話で健康増進課成人保健係

●医師による健康相談

こころの悩み

日時…7月27日(火)、午後1時30分～3時 会場…総合保健センター 対象…市内在住の成人 定員…先着10人 申し込み…7月5日(月)、午前10時から電話で健康増進課成人保健係

●成人健康相談

月日	会場
7月2日(金)	総合保健センター
7月8日(水)	南公民館
7月19日(月)	福原公民館
7月26日(月)	山田公民館
7月27日(火)	南古谷公民館

受付時間…午前10時～11時（直接会場） 対象…市内在住の成人 内容…身体測定、血圧測定、尿検査、健康相談、体脂肪測定、乳がんモデル展示、会場により栄養相談・歯科相談 持ち物…健康手帳 問い合わせ…健康課保健指導係

●健康増進事業のお知らせ

1. 健康づくり体力測定

8月・9月の希望者を募集します。 日時…8月17日(火)・25日(水)・9月21日(火)・29日(水)、午前9時～正午 会場…総合保健センター 経費…500円 対象…体力測定実施日前3か月以内に安静時心電図あるいは負荷心電図を実施し、医師から運動可能と診断を受けた市内在住の方（当日診断書持参） 定員…30人（抽せん） 申し込み…往復ハガキに①健康づくり体力測定②住所③郵便番号④電話番号⑤氏名⑥生年月日⑦希望日（第2希望まで）を明記し、7月16日(金)（必着）までに総合保健センター健康増進課成人保健係

2. 健康づくりトレーニング

1の健康づくり体力測定を受けた方が対象となります。 *1、2とも当日の体調等を理由に受けられない場合があります。

●ビデオライブラリーのご案内

健康に関するビデオを貸し出します。病気・歯・栄養・運動・介護・妊娠・子育てなどを学んでみませんか。無料。

問い合わせ…健康増進課成人保健係

●健康づくりカレンダー日程変更

健康づくりカレンダーでお知らせし、霞ヶ関公民館で実施を予定していた8月5日(水)、10月20日(水)の乳幼児相談と8月23日(水)、10月25日(水)の成人健康相談は、同館の耐震補強工事のため中止になりました。

●地区集団検診中止のお知らせ

霞ヶ関公民館が耐震補強工事で使用できなくなるため、「9月8日(水)・胃がん検診」「9月10日(金)・乳がん検診」を中止することになりました。

すでに第1希望で申し込みの方は、第2希望以降の日程で受診することになりますのでご了承ください。

これから申し込む方は、総合保健センターを含め、他の会場で実施する検診に申し込んでください。

総合保健センターで乳がん検診を受診する場合、子宮がん検診、骨密度測定とセットになったレディース検診の受診になります。

問い合わせ…健康管理課成人健診係

●基本健康診査の委託医療機関追加

田村医院 平塚255 ☎31-1018

問い合わせ…健康管理課成人健診係

●休日の診療機関

■内科・小児科の休日診療

川越市休日急患診療所

小仙波町2丁目45-5 ☎23-0601

受付時間…午前9時～11時

午後1時～3時

午後8時～10時30分

■休日の当番医

2ページのカレンダーをご覧ください。

■歯科の休日診療（急患のみ）

川越市予防歯科センター

三久保町18-3 ☎24-3891

受付時間…午前9時～11時30分

■救急医療案内

救急車を呼ぶほどではない程度で、どこで診てもらえるかわからない場合は下記にお尋ねください。歯科を除きます。

埼玉県救急医療情報センター

☎048-824-4199

紙面の都合により「ちっちゃな笑顔」は休ませていただきました。
 広報室 ☎内線3522

河越館跡

上戸にある常楽寺付近一帯は、河越館の跡だといわれています。河越館は、平安時代に河越氏の居館として建てられたようです。河越氏は秩父氏一族で、秩父重綱の息子、重隆が河越の荘園の領主となり、勢力を伸ばしました。平氏の流れをくむ河越氏ですが、治承四年（一一八〇）源頼朝が拳兵したあとは源氏方につき、頼朝に重用されるようになります。河越太郎重頼は、頼朝の乳母であった比企尼の次女を妻にし、その妻は頼朝の子、頼家の乳母に選ばれました。さらに重頼の娘は頼朝の弟、義経の妻になっています。

しかし、頼朝と義経が不仲になると、河越氏も義経の親せきとして冷遇されるようになります。ついには所領を没収され、重頼も命を落とします。その後しばらく河越氏は不遇の日々を送りますが、嘉禄二年（一二二二）に、重員が武蔵国留守所総検校職に任命され、再び力を持ちました。この館も政庁として、武蔵国の中心的役割を果たしたと思われる。

河越氏は十四世紀ごろ滅亡しますが、この館は大道寺政繁の居館として利用されるなど、天正十八年（一五九〇）まで使われていたようです。また、現在も館跡の一部にある常楽寺は、河越氏の持仏堂が発展したものといわれています。河越氏滅亡後は、宗の道場として繁栄しました。

昭和四十六年以降、この館跡は十数回にわたって発掘調査が行われました。その結果、多くの遺物が発見され、昭和五十九年には国指定の史跡となりました。今後は整備を進める予定になっています。

平安末期から戦国にかけて、数々の興亡を見つめてきた河越館。現在は近くの小学校・幼稚園の子どもたちの声が響き、穏やかな時間が流れています。
*『川越市の文化財（川越市教育委員会）』『川越のあゆみ（川越市）』を参考にしました。



河越館跡の一面にある常楽寺（山門付近）

TV わが街川越 番組ガイド

テレビ埼玉 (38ch) 川越のごみ事情

7月3日(土)/午前10時20分~10時30分

7月4日(日)/午後5時50分~6時00分

川越ケーブルテレビ (15ch)

7月4日(日)まで・川越の伝統行事シリーズ / 7月5日(月)から・川越のごみ事情

月・火曜日/午前9時45分~午後3時45分~午後8時00分~

水・木曜日/午前9時45分~午後3時45分~

金・土曜日/午前9時45分~午後3時45分~午後7時00分~

日曜日 /午前9時45分~午後2時00分~午後7時00分~

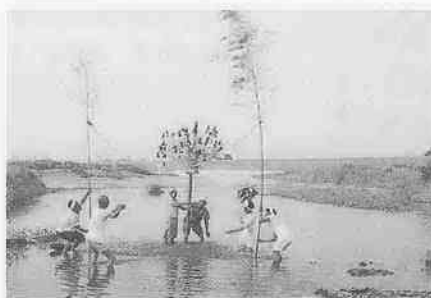
川越のごみ事情

ふれあいスポーツフェスティバル、クリアモール完成式典など、まちの話題をお伝えします。ア・ラ・カルトでは、川越市のごみ事情について考えます。ごみの減量・資源化は、ひとりひとりの小さな行動から始まります。

川越の伝統行事 シリーズ4

上寺山の八咫神社で行われる「まんぐり」は祓えの行事。悪魔払いの意味もあり、市の無形民俗文化財に指定されています。ポンテン作り、町内回り、川に入って清める様子を紹介します。

●平成5年度制作・再放送



*変更になることがあります。あらかじめご了承ください。



編集日記

近ごろテレビや新聞の報道でISO9000、ISO14001という数字が用いられることがあります。これは、国際標準化機構 (ISO) が定めた「品質管理責任の明確化や品質保証」「環境マネジメントシステム (環境汚染防止対策として大気、水質などの環境を汚染する廃棄物などの発生を抑制し適正管理する)」の規格。日本でも取り組む企業や自治体が増加し、環境への意識と実践の継続的向上を図っています▶川越市では公共施設から省エネ・省資源に取り組み、4年目を迎えた「1パーセント節電運動」に加え、環境基本計画の策定、今年度から実施している「1パーセント節電プラス1運動」により、さらなる環境に配慮した事務・事業を行い、環境にやさしいまちづくりを進めています▶若い人たちは、自分だけの流行を「マイブーム」というそうです。節電プラス1は、それぞれができることを1つずつ増やしていく、マイ節電。ただし、環境のためには一過性のブームではなく、継続が必要ですから、どちらかというと「マイISO」になることが好ましいようです。