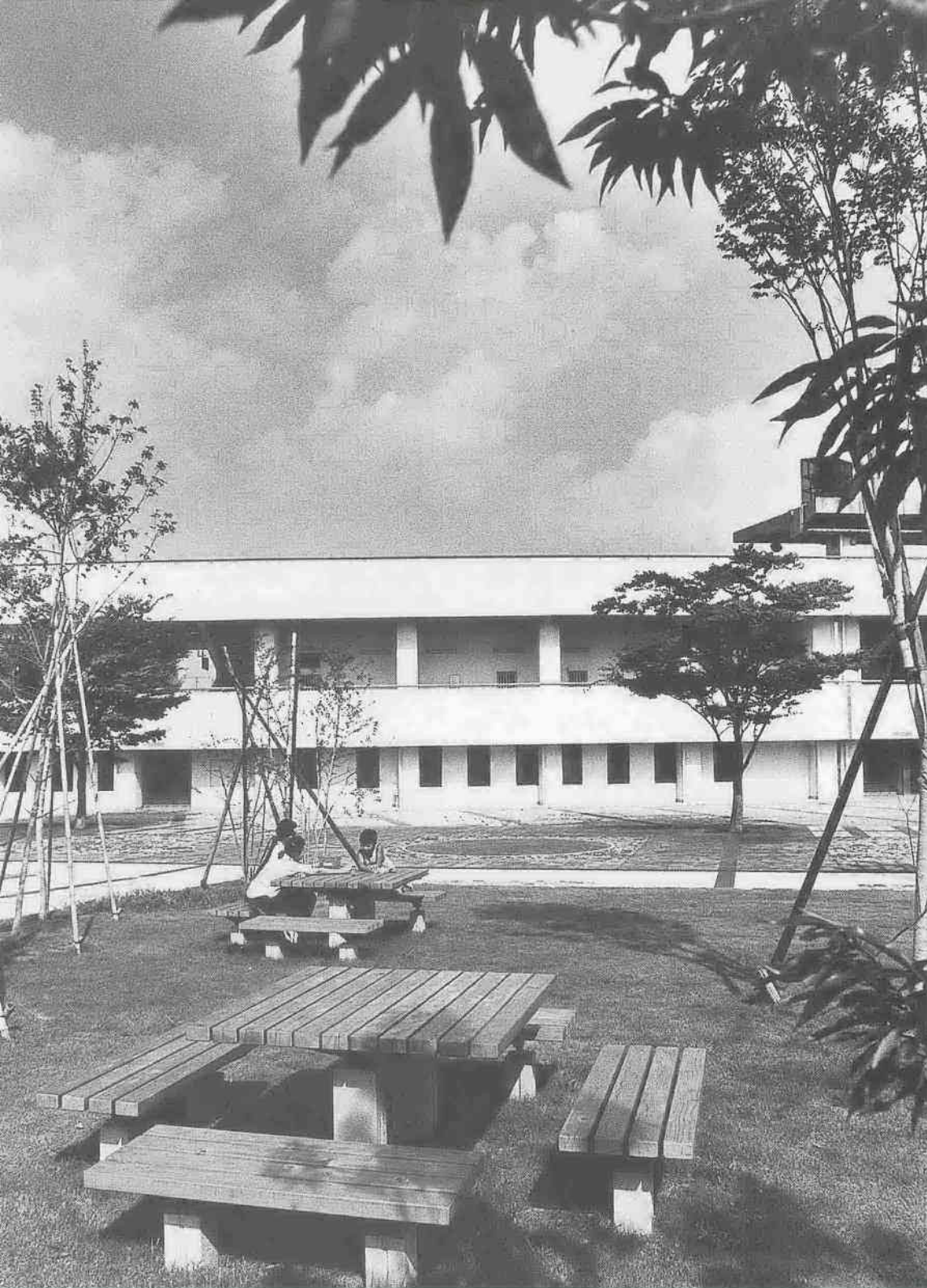


川越

No.989

平成12年8月25日



わくわく散歩道シリーズ179 (関連記事は6ページ)

わたしたちのまち 平成12年8月1日現在 (在住外国人を含む)

人口 327,731人 前月比 +59人 ■男 165,353人 ■女 162,378人

●出生 235人 ●死亡 144人 ●転入等 1,177人 ●転出等 1,209人

世帯数 120,083世帯 前月比 +165世帯

川越市民憲章 (抜粋)

- 1 郷土の伝統をたいせつにし、平和で文化の香りたかいまちにします。
- 1 自然を愛し、清潔な環境を保ち、美しいうらおいのあるまちにします。
- 1 きまりを守り、みんなで助けあう明るいまちにします。
- 1 働くことに生きがいと喜びを感じ、健康でしあわせなまちにします。
- 1 教養をふかめ、心ゆたかな市民として、活力にみちたまちにします。



スマイルシティ・川越

<http://www.city.kawagoe.saitama.jp/>

■ 事業のお知らせ	4
■ お知らせパック	11
■ 市民相談	19
■ 催しものガイド	20
■ けんこう	22

*25日発行の広報川越は、翌月の行事等を中心にお知らせしています。



前回の「まちかど審査会」の様子（平成10年・本川越駅へ前広場）

来て、見て、 参加してください。 まちかど審査会

かわごえ都市景観表彰まちかど審査会

二年ごとに行われている「かわごえ都市景観表彰」の候補が出そろいました。市内三会場で、応募作品のまちかど審査会を行います。

「かわごえ都市景観表彰」は、川越の景観に調和し、今後の都市景観を形成していくうえで先駆けとなるものや象徴となるものに対して表彰するものです。

平成二年度から始まり、現在までに五回を数え、受賞作品は三十六作品に上っています。表彰の種類には、都市景観デザイン賞と都市景観ポイント賞があります。

歴史と伝統を守り、魅力あふれるまちを形成していくために、皆さんの参加をお待ちしています。

問い合わせ：都市計画課都市景観係 ☎内線3215

■投票日・会場（時間：午前10時～午後3時）

9月13日(水)	川越駅アトレ東側デッキ
9月14日(木)	本川越駅へ前広場
9月15日(祝)	一番街あさひ銀行ポケットパーク

*9月13日(水)・15日(祝)は、雨天の場合、中止となります。

1・金	小江戸川越七福神巡りの日 防災の日 市立学校始業式
2・土	
3・日	救急医療週間(～9) 休日当番医=三森整形外科医院(整外) 三久保町6-4 ☎22-0515
4・月	
5・火	
6・水	市議会定例会開会(予定)
7・木	白露
8・金	呑龍デー
9・土	市立学校休業土曜日 救急の日 重陽
10・日	広報川越発行日 休日当番医=わたり眼科(眼) 砂新田2546-3 ☎40-5088
11・月	
12・火	宇宙の日 水路記念日 十五夜
13・水	
14・木	
15・金	敬老の日 老人保健福祉週間(～21) ほろ祭(古尾谷八幡神社・古谷本郷) 休日当番医=旭町耳鼻咽喉科診療所(耳) 旭町2丁目7-14 ☎43-8415
16・土	
17・日	休日当番医=石井クリニック(内・外・小・産婦・麻) 今福467-3 ☎44-6205
18・月	
19・火	
20・水	動物愛護週間(～26) 空の日・空の旬間(～30)
21・木	秋の全国交通安全運動(～30)
22・金	
23・土	秋分の日 休日当番医=愛和病院(産婦) 古谷上983-1 ☎35-8811 結核予防週間(～30) 環境衛生週間(～10/1)
24・日	休日当番医=池袋病院(内・外・小・整外・小外・呼・肛・胃・脳外・皮・放) 笠籠3724-6 ☎31-1552
25・月	広報川越発行日
26・火	
27・水	
28・木	成田山のみの日
29・金	
30・土	

●主な月間 オゾン層保護対策推進月間・健康増進普及月間・ガン征圧月間・障害者雇用促進月間

●納期のお知らせ 国民健康保険税第2期

*休日当番医の受付時間=午前9時～午後4時

*市議会定例会の詳しい日程については、市議会事務局(☎内線3621)にお尋ねください。

65歳以上の方に介護保険料の通知書(平成12年度)を発送

十月から六十五歳以上の方(第一号被保険者)の介護保険料納付開始に伴い、左表のとおり通知書を送ります。また、普通徴収の方へ九月上旬に納付方法等についてのお知らせを送ります。

保険料の納付は特別徴収(年金支払時に天引き)を原則としていますが、次の場合は普通徴収になります。詳しくは、お尋ねください。

普通徴収になる場合

- 高齢・退職年金の額が月額十八万円(月額一万五千円)未満

区分	納付の方法	通知書発送日	納付する月(回数・期数)
特別徴収	年金支払時に天引き	9月1日(金)	10月・12月・2月(三回)年金支給月
普通徴収	市から送られる納付書で個別納付	10月2日(月)	10月～2月の各月末(五回)

* 高齢福祉年金、障害年金、遺族年金等は天引きの対象外です。

● 高齢・退職年金の額が月額十八万円(月額一万五千円)以上でも、次の場合、本年度は普通徴収になります。

- ① 年度の途中で六十五歳になったとき
- ② 年度の途中で他の市区町村から転入したとき
- ③ 四月一日の時点で高齢・退職年金を受けていなかったとき

● 被保険者ひとりひとりに通知

世帯を単位として世帯主に通知

格担当内線2570

納付義務も原則として被保険者であり、夫婦が年金を受けている特別徴収の場合、保険料はそれぞれの年金から天引きとなります。

普通徴収の保険料は、被保険者自身の納付義務のほか、被保険者の配偶者および世帯主が連帯して納付する義務を負っています。

問い合わせ：介護保険課保険料資格担当内線2570

現況届は済んでいますか

児童扶養手当や特別児童扶養手当を受けている皆さん、八月は現況届(所得状況届)を提出する月です。現況届は、引き続き手当を受ける資格があるかどうかを審査する大切なもの。提出がないと、手当が支給されなくなります。

該当者には、八月上旬に通知書を送りましたが、該当者で手当を受けていない方、通知はないが該当すると思われる方はお問い合わせください。

また、結婚(事実婚を含む)などにより受給資格がなくなった方は、資格喪失届を提出してください。

児童扶養手当は母子家庭または父親が重度障害を持つ方等に支給され、特別児童扶養手当は心身に障害がある児童を育てている方に支給される制度で外国人も受けら

児童扶養手当 特別児童扶養手当

当すると思われる方はお問い合わせください。また、結婚(事実婚を含む)などにより受給資格がなくなった方は、資格喪失届を提出してください。

児童扶養手当は母子家庭または父親が重度障害を持つ方等に支給され、特別児童扶養手当は心身に障害がある児童を育てている方に支給される制度で外国人も受けら

持ち物：手当証書・印鑑・指定された書類

問い合わせ：福祉課児童福祉係 内線2531

可燃ごみ特別収集のお知らせ

左記の日は、通常の収集日と同様に可燃ごみの特別収集を行います。

火・金コース

9月15日・敬老の日

ごみを出す場合は、必ず収集日の当日(午前八時まで)に集積所に出してください。

生ごみは水をよく切り、袋の口をしつかり縛ってください。ごみ集積所の管理は、利用する方々にお願いしています。決められた集積所を清潔に利用するよう、ご協力をお願いします。

紙類は、資源ごみの収集日に出し、ごみの減量・再資源化にご協力ください。

問い合わせ：環境業務課管理係 内線2631

国保加入者の人間ドック費用を助成

毎日を生き生きと過ごすための源である健康の維持には、疾病の早期発見・早期治療が大切です。川越市国民健康保険では、加入者の人間ドックの費用助成を行っています。健康には自信がある方も年に一度は人間ドックで自分の健康を確認しましょう。

利用資格：川越市国保に加入している40歳以上で、申込時の納期までの国民健康保険税を納付済みの方

費用：本人負担一万三千六百五十円(市負担二万六千二百五十円)

* 検査当日、医療機関に支払ってください。

項目：内科Ⅱ診察、血液学的・呼吸器系・循環器系・消化器系・肝機能・代謝系・じん尿路系の各検査など

医療機関：市と契約した市内四十三か所の医療機関(国保医療課と出張所に一覧表があります)

申し込み：国保の保険証を持って国保医療課(市役所本庁舎一階)、出張所、連絡所

問い合わせ：国保医療課国保給付係 内線2471

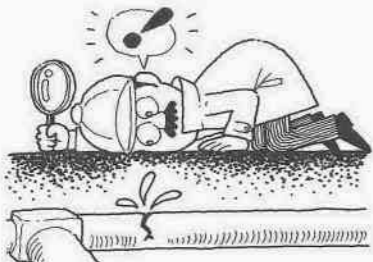
漏水調査のお知らせ 水は大切な資源

調査にご協力ください

「漏水調査」は、大切な「水」が、水道管から地下に流れ出ていないかどうかを調べるものです。

調査の場所は、宅地内のメーター器や止水栓などの部分と道路上の水管が敷設してある所です。

章を着用し、身分証明書を携帯した委託業者が調査に伺いましたらご協力をお願いします。



宅地内のメーター器から蛇口につながる給水管の漏水については、各家庭で調べることになりません。実際よりも水の使用量が多く感じられる場合は、漏水の可能性がります。川越市指定給水装置工事業者に依頼して調査してください。

調査期間：9月中旬～11月中旬

対象地域：本庁地区・高階地区・大東地区・南古谷地区の一部を除く地域

* 給水工事は、市指定給水装置工事業者または川越市管工事協同組合(☎24・4667)にご連絡ください。

問い合わせ：給水課給水サービス係 ☎23・3071

ご存じですか?

特別障害者手当

二十歳以上で、身体または精神の重度障害により、日常生活において常時、特別の介護を要する状態にある方(障害基礎年金一級程度以上の障害が重複するか、同程度以上と認められる方)に特別障害者手当を支給しています。

施設に入所中または三か月を超えて入院している方は除きます。

支給額：月額二六、八六〇円

障害児福祉手当

特別障害者手当 障害児福祉手当

二十歳未満で①身体障害者手帳一級および二級の一部の方②療育手帳(相当の方)③精神障害、血液疾患、肝臓疾患等で①・②と同程度の障害を有する方に障害児福祉手当を支給しています。

施設に入所中の方は除きます。

支給額：月額一四、六一〇円

* いずれも所得制限があります。

問い合わせ：障害者福祉課障害者福祉係 内線2545

自転車の引き取りはお早めに

自転車放置禁止区域から撤去した後、引き取り手がなく、処分される自転車が 증가しています。市では所有者を調べ、返還通知書を送っていますが、引き取りに出来ない方が多く、また、防犯登録がされていないために所有者が確認できない自転車もあります。

駅周辺から自分の自転車が撤去されたと思われる方は、早めに引き取りに来てください。

十月一日(日)から自転車の引き取りの際、撤去保管の費用として千円が必要になります。

問い合わせ：総合交通政策課交通対策係 内線2133



放置自転車保管場所
所在地：並木452
業務時間：正午～午後6時
* 年末年始は休みです。

敬老の日は銭湯でゆっくり

敬老の日はあわせて「敬老銭湯事業」を実施しています。これは、高齢者の皆さんの健康増進を図るとともに長寿を祝い、人々のふれあいや情報交換の場として親しまれている銭湯を無料で利用していただくものです。

実施期間：9月14日(木)～16日(土)

利用できる銭湯

旭湯	元町一丁目八・六	23	1809
恵比寿湯	菅原町二丁目九	22	4947
笹の湯	新富町一丁目七・一	22	2518
弘の湯	通町八・六	23	0725
睦乃湯	仲町二丁目二	22	0026

対象：9月1日現在で市内に住所を有する65歳以上

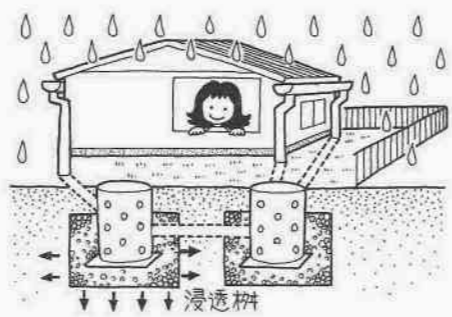
利用方法：左表の銭湯に行き、備え付けの「川越市敬老銭湯利用券」に住所・氏名・生年月日を記入して番台に提出

問い合わせ：高齢者いきがい課いきがい係 ☎29・4120

身近な治水対策にご協力ください

県では、不老川流域の総合的な治水対策の一環として、既存の戸建て住宅への雨水浸透マス設置事業を実施します。これは、希望者の住宅敷地に県が費用を負担し、県の施設として設置するものです。雨水浸透マスにより、屋根に降った雨水を地下に浸透させることは、雨水の流出抑制のほか、地下水の保全につながります。9月から自治会単位で説明会を開催します。皆様のご理解とご協力をお願いします。

問い合わせ：河川課治水係 内線3143



10月1日(日)は、国勢調査

十月一日現在で、国内に住むすべての人を対象とした国勢調査が全国一斉に行われます。

調査する項目は、世帯全員の男女の別、出生の年月、就業状態、通勤・通学地、住居の種類など全部で二十二項目です。

調査の際は、市民の皆さんのご協力をお願いします。

国勢調査Q&A
Q プライバシーは、守られるのですか？
A 調査をする人が、調査の結果を他人に漏らしたり、統計をつくる目的以外に調査票を使ったりすることは、法律で固く禁じられて



います。また、調査票は、外部の人の目に触れないよう厳重に保管され、集計後はすべて溶かし、再生紙として生まれ変わります。調査票に書かれたことが漏れることはありません。ご安心ください。

問い合わせ：情報統計課統計係
内線2264

市税の納付は口座振替で！

便利、安全、確実です

外出の時間が省け、忙しいときに便利です。

現金を持たないため、安全です。支払日に確実に納付できます。

利用できる市税
①市・県民税(個人の普通徴収分) ②固定資産税・都市計画税 ③償却資産税 ④軽自動車税 ⑤国民健康保険税の五種類です。

申し込みの方法
振替を希望する税金の納税通知

書、預貯金通帳、届け印を持ち、振替希望口座のある金融機関で申し込みください。

口座振替の申込書は、納税通知書の最後に付いている専用の用紙または金融機関にある用紙をご利用ください。

十五日までに申し込みと、翌月末の納期から振替になります。問い合わせ：①市税課納税管理係 ②内線2382 ③国保課医療課国保収納係 ④内線2477

年金を受けている方が亡くなったときの手続き

年金を受けている方が亡くなる

と年金を受ける権利がなくなりま

す。ただし、年金を受けている方の死亡月分までの年金は「未支給年金」として遺族に支払われます。

年金を受けている方が死亡したとき、遺族の方は「国民年金受給権者死亡届」と「未支給年金請求書」を提出してください。

未支給年金を受け取ることができ

る遺族は、年金を受けていた方の死亡時に生計を同じくしていた配偶者・子・父母・孫・祖父母または兄弟姉妹(順位も同順)です。

「年金受給権者死亡届」と「未支給年金請求書」の提出先は亡くなった方が受けていた年金の種類

によって異なります。

家庭での焼却を自粛してください

物を燃やすときに少なからず発

生するダイオキシン。それは、特に塩素を含むビニール(塩化ビニール)を焼却した際、多量に発生

するといわれています。このことから市の清掃センターでは、八百度以上の安定燃焼を行い、ダイオキシンの排出を最低限に抑制して

います。しかし、高温で処理でき

によって異なります。

国民年金のみ受給→請求者(届出人)の住所地の市区役所・町村役場、社会保険事務所

厚生年金を受給→社会保険事務所
共済年金→共済組合

手続きが遅れると、年金が多く支給され、あとで返還することになります。ご注意ください。

手続きに必要なもの：年金証書、戸籍謄本、請求者世帯全員の住民票、請求者の預金通帳

*これ以外にも添付書類が必要な場合があります。事前に問い合わせください。

問い合わせ：国民年金課年金業務係 内線2483

「かわごえ環境ネット」設立

八月五日、やまぶき会館で(仮

称)川越の環境をよくする連絡協議会の設立

総会が開催され、正式名称を市民からの公募により「かわごえ環境ネット」に

個人住宅改修資金の一部を補助

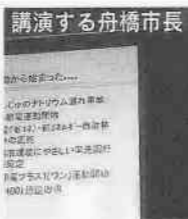
地域経済対策の一環として、市

内業者施工による市民の個人住宅改修・改繕工事の経費を一部補助する制度を創設しました。

対象者(次のすべてに該当する方)
①申込時点で本市に住民登録(外国人登録)している
②補助対象となる個人住宅の所有者で、同住宅に居住している
③申込時点で固定資産税を滞納していない

④対象工事が、市が実施する同様の補助金交付を受けていない
⑤対象工事が、来年三月三十一日(土)までに完了する

補助対象工事
市内施工業者が行う二十万円以



講演する舟橋市長

決定。川越市の望ましい環境像実現のために協力、活動することになりました。総会後の講演では、舟橋功一市長が川越市の取り組みを紹介。成果をアピールしました。「かわごえ環境ネット」への入会を希望する方は環境政策課にお尋ねください。

問い合わせ：環境政策課環境推進係 内線2613

上(税別)の個人住宅の改修工事(交付決定後に本工事を着工するもの)。
補助額
改修工事に要した経費のうち百分の五に相当する額(限度額十万円・千円未満切捨て)。

申し込み
商工振興課にある申請書類に必要事項を記入し、九月一日(金)から九月二十八日(水)に商工振興課(市役所本庁舎三階)。



葵フォーラム

女優・樹木希林さんを迎えて

NHK大河ドラマ 葵～徳川三代の舞台裏と面白場面

とき 9月30日(土) 午後3時～4時30分
ところ やまぶき会館

出演 樹木希林さん(お福役) 聞き手 川合淳志さん(チーフプロデューサー)

主催 川越市・川越市観光協会・小江戸川越観光推進協議会・川越商工会議所・NHKサービスセンター



フォーラムには、NHK大河ドラマ「葵～徳川三代」でお福(春日局)役を演じる女優・樹木希林さんを迎えます。三代将軍家光の乳母として江戸幕藩体制の確立に手腕を奮った女性の姿、撮影現場の様子などの話が期待されます。これからの「大河」の流れが楽しみです。

フォーラムの観覧申し込み

往復ハガキに申し込み人数(2人以内)、代表者の住所・氏名・電話番号を明記のうえ、9月20日(水)までに〒350-8601 川越市役所観光課「葵フォーラム」係(右図参照)。

定員…500人
問い合わせ…観光課事業係☎内線2732



申し込みハガキの書き方

往信・表	350-8601 川越市役所観光課 葵フォーラム係	何もしない	返信・裏
返信・表	代表者住所 代表者氏名	葵フォーラム申し込み 人数 人(2人以内) 代表者 郵便番号 住所氏名 電話番号	返信・裏



大きな入道雲がまぶしい空の下、川越運動公園へ行きました。今まで駐車場として利用されていた敷地の一部が、緑あふれる芝生の広場になっていました。広場の周囲には遊歩道が巡り、木製のベンチやイスなども備え付けられています。公園内には、陸上競技場やテニスコート、総合体育館があり、日ごろから多くの人が利用しています。芝の上に寝転びながら、雲のかたを眺めていると、時がたつのを忘れてしまうほど、静かな空間が広がります。また1つ、運動公園の魅力が増えたように感じました。



小江戸塾

学び輝く彩の国県民運動協賛

平成12・13年度 第1期 川越市シニア大学「小江戸塾」

川越市シニア大学「小江戸塾」は、高齢者を対象に、「知る」だけでなく、体験を通して「考える」「行動する」を大切に、川越らしさを将来へ伝えていくための学習会です。本科コースは川越の文化の伝承と学習支援の方法、専科コースは川越の歴史・自然を題材に川越らしさを伝える「学び」を開発していきます。

輝く川越を目指して

高齢社会の中で、高齢者が健康保持や地域の活性化に貢献していくためには、みずから主体的な学習を進め、地域とのかかわりを深めていくことが大切です。川越市シニア大学「小江戸塾」は、市民企画委員を中心に関係各課・機関との連携を図りながら開設の準備を進めてきました。

「小江戸塾」としました経緯は、川越らしさを生かした学習・支援を進めることで、参加者ひとりひとりの自己実現と参加者の持っている知識や技術を、将来の川越のまちづくりにつなげていきたいという願いが込められています。輝く川越を目指し、共に学んでいきましょう。



小江戸塾学長 川越市長 舟橋功一

日時：平成12年11月〜同14年3月、月一回金曜日、時間は各コースのプログラム(十五回)参照
会場：やまぶき会館ほか
対象：市内在住か在勤の55歳以上
定員：本科コースⅡ三百人(抽せん)
▼専科コースA・専科コースBⅡ各六十人(本科受講者から抽せん)
経費：コースごとに二千元
申し込み：往復ハガキに①小江戸塾本科コース申し込み(必修)②専科コース(希望選択)③住所④氏名(ふりがな)⑤性別⑥生年月日⑦電話番号、返信用にも住所氏名を明記のうえ、9月22日(金)(消印有効)までに〒350-8601川越市役所生涯学習課
*募集要項は生涯学習課・公民館にあります。
問い合わせ：生涯学習課社会教育係 内線2842

プログラム予定表

*平成13年7月以降の日程は入塾式でお知らせします。

小江戸塾 本科コース(午前10時〜正午)

- 11月10日 入塾式 (午前9時30分〜)
- 11月10日 基調講演 生涯学習とまちづくり
- 12月8日 川越らしさとは 市民がはぐくむ川越の未来像
- 1月19日 学びの支援 子どもたちの成長と可能性をはぐくむ地域社会の役割
- 2月16日 シンポジウム 市民活動(NPO)のしくみと重要性
- 4月6日 学びの和 世代をつなぐ学習支援プログラム
- 5月11日 川越といも 川越にみるさつまいも文化とこれから
- 6月1日 年中行事 年中行事を支えてきた人と技

学びの歴史学 専科コースA(午前10時〜正午)

- 11月24日 であいの時 寺子屋を中心とした学び
- 12月15日 江戸の学び 義務教育と子どもたちの生活
- 2月2日 明治の学び 就学率の高まりと子どもたちの生活
- 2月23日 大正の学び 高度経済成長と子どもたちの生活
- 3月9日 昭和の学び 飽食の時代と子どもたちの生活
- 4月13日 平成の学び 小江戸塾らしい足跡探し
- 6月22日 ふるさと学習を考える

未来へ贈る自然学 専科コースB(午後2時〜4時)

- 11月24日 であいの時 オリエンテーション
- 12月15日 やすらぎ空間の自然 樹林の遷移
- 2月2日 樹木に親しむ 樹木・盆栽の見方と生活
- 2月23日 川越の自然を知る 平地林の樹木の特徴
- 3月9日 川越の巨樹・古木 巨樹・古木の魅力と川越にある面白い樹
- 4月13日 自然からのささやき 植物から環境を知る
- 6月22日 ふるさと学習を考える 小江戸塾らしい足跡探し

新世紀 2001 Kawagoe city

募集

「少年の主張」作文

中学生・高校生が描く21世紀の夢や希望。優秀作品は、青少年健全育成川越市民大会(11月開催予定)で作者が朗読します。

テーマ…私たちが描く未来の川越市

*作品にはテーマ以外の題名を付けてください。

部門…中学生▶高校生

募集規定…400字詰め原稿用紙4枚〜5枚

*ワープロを使用する場合は20字×20行に設定。

申し込み…題名・氏名・性別・学校名・学年を明記し、9月18日(月)までに〒350-8601川越市役所青少年課

問い合わせ…青少年課青少年係 内線2593

スマイルシティ・川越 絵画作品

新たな世紀への夢や希望、想像される未来都市を描いた絵画を募集します。

テーマ…「未来のわたしたちのまち川越」

*題名は自由です。

応募資格…市内在住・在勤・在学

部門…小学生未満▶小学生(低学年)▶小学生(高学年)▶中学生▶一般(高校生以上)

応募要領…B4判〜B2判(未発表作品・1人1点)

申し込み…出品票(見本参照)を作品の裏面にはり、9月1日(金)〜10月16日(月)に政策企画課(直接市役所本庁舎4階または郵送で〒350-8601川越市役所政策企画課)

*応募作品は返却します。

表彰…各部門に最優秀賞1点・優秀賞1点・入選3点

問い合わせ…政策企画課企画担当 内線2114

絵画コンクール出品票見本

作品名	
作品のコメント(50字以内)	
氏名(ふりがな)	性別 男・女 年齢 歳
住所	
電話番号 () -	
学校名	学年
勤務先(連絡先)	



川越市21世紀記念事業

川越市では、輝かしい新世紀を迎えるにあたり、市民参加の下、20世紀を振り返り、21世紀の夢、希望、発展への象徴的な事業を実施し、さらなる市の発展を目指しています。

実施時期

平成12年(2000)12月〜同13年(2001)3月

記念事業

記念イベント

開催日…12月25日(月)

会場…市民会館

内容…速水けんたろうコンサート

スマイルシティ川越「絵画」と「少年の主張」入賞者表彰式

*詳細・申し込み方法等は、広報川越でお知らせします。

町並みのライトアップ

懸垂幕等による市民へのアピール

協賛事業

「少年の主張」作文募集(右項参照)

中学生・高校生から21世紀記念イベントにふさわしい作品を募集し、入賞作品を記念事業開催会場で配布。

絵画募集(右項参照)

スマイルシティ・川越の啓発事業の一環として21世紀にかかわる絵画を募集し、記念イベント開催時に市民会館ロビーに展示。

広報川越への掲載

川越の20世紀を振り返る記事を掲載。

博物館企画展

企画展「くらしの移り変わり百年」を開催。

川越ウォークソン大会

毎秋に開催されていたウォークソン大会を21世紀の初日に当たる平成13年1月1日に実施。

*詳細・申し込み方法等は、広報川越でお知らせします。



人と動物とのふれあいボランティア養成講座

大東公民館☎43-0022 FAX40-1754

人と動物の触れ合いによって生じる精神的、身体的なかわりを持つ活動(動物介在活動)の実践を目指します。

Table with 2 columns: 日 (Date) and 学習内容 (Learning Content). Includes dates like 11/4, 11/11, 11/18 and topics like 人間と動物の関係学, 動物の習性について.

時間…午後1時30分～3時30分ほか
対象…市内在住または在勤
定員…24人(先着順)
経費…1,500円
申し込み…9月27日(日)、午後2時から経費を添えて川鶴公民館

心の健康を考える

川鶴公民館☎33-9306

心の健康と密接な関係にあるストレスについての理解を深め、心身のリラクセス法を学びます。

Table with 2 columns: 日 (Date) and 学習内容 (Learning Content). Includes dates like 10/11, 10/25, 11/8 and topics like 開講式・心の定義(心ってどんなの?), ストレスの歴史(ストレスって昔もあったの?).

時間…午後2時～4時ほか
対象…市内在住または在勤の成人
定員…24人(先着順)
経費…1,500円
申し込み…9月27日(日)、午後2時から経費を添えて川鶴公民館

成人健康講座

山田公民館☎24-4194 FAX29-1212

人間の身体の構造の理解と病気に対する知識を習得し、生活行動の変化を健康づくりのきっかけにします。

Table with 2 columns: 日 (Date) and 学習内容 (Learning Content). Includes dates like 9/9, 9/22, 9/30 and topics like 肩こりはなぜ起こる, 心臓の働きと血液の役割.

時間…午後1時30分～3時ほか
対象…市内在住または在勤
定員…40人(先着順)
経費…保険料400円(ハイキング、運動公園トレーニング場使用料は別途集金)
申し込み…8月29日(日)、午前9時から経費を添えて山田公民館(電話・ファクス可)

第49回川越市美術展作品募集

生涯学習課社会教育係☎内線2842

開催要項・出品票は、九月一日(金)から生涯学習課と公民館に用意します。
展示期間：11月2日(木)～5日(日)、午前10時～午後7時(5日は午後4時まで)
会場：西武本川越ペペ五階・ホールアトラス

資格：市内および市周辺在住または在勤の15歳以上(中学生は不可)
出品数・手数料：一人一点・千五百円(搬入時に納入)
鑑審査：応募作品は鑑審査し、入選作品を展示
*鑑審査、展示についての異議は受けません。

募集

【日本画】作品は三十号以内。額装および軸装。色紙額を除き、ガラス・アクリルは使用不可。
【洋画・彫塑】洋画は六号以上三十号以内。額装(額の幅は六センチメートル以内)。水彩画・版画はマットを含めて十センチメートル以内。
【工芸】着物・帯等は衣桁等を持参。壁面作品は、縦横一・五メートル以内。額装またはそれに類するもの。立体作品は、縦横五十センチメートル、高さ一メートル以内。

搬入・搬出

搬入：10月30日(日)、午後5時～7時・31日(火)、午前10時～正午
*業者搬入・搬出の場合は、ペペ北側の地下一階商品搬入口(高さ制限三メートル以下)を利用してください。
搬出：11月5日(日)、午後4時～5時
作品は、直ちに展示できるように、ひもを付けてください。やむをえない事情で発生した事故の責任は負えません。

お知らせパック

公民館

川越唐棧はたおり講座

中央公民館 ☎22-1394

川越の名産であった川越唐棧の魅力を学び、機織りを体験します。

日時：10月6日(金)・13日(金)・19日(木)・26日(木)・11月2日(木)
午前10時～正午(最終日は午後1時30分～3時30分)
会場：北公民館ほか 対象：...

手話講座(入門編)

南公民館 ☎43-0038

市内在住または在勤 定員：二十一人(抽せん) 経費：二千五百円
申し込み：往復ハガキに住所・氏名・年齢・職業・電話番号を明記し、9月20日(水)(消印有効)までに〒350-0054三久保町一八・三・中央公民館

大人のピアノ教室

南公民館 ☎43-0038

たは在勤 定員：三十人(抽せん) 経費：千円(テキストト代含む)
申し込み：往復ハガキに、手話講座希望・住所・郵便番号・氏名(ふりがな)・年齢・経験の有無を明記し、9月8日(金)(必着)までに〒350-1124新宿町一丁目一七・七・南公民館

国際交流ラウンジ・ふれあい広場

南公民館 ☎43-0038 FAX40-1968

木曜日、①午前9時～②午前10時30分
対象：成人でピアノ未経験者 定員：各十人(抽せん) 経費：五千円
申し込み：9月14日(木)、午前9時に抽せん、経費を添えて南公民館

市民健康ウォーキング

霞ヶ関公民館 ☎31-1009 FAX39-1086

日時：10月7日～12月2日、土曜日、午後2時～4時
対象：市内在住または在勤の成人 定員：先着三十人
経費：千円 申し込み：9月11日(日)、午前9時から経費を添えて霞ヶ関公民館(電話・ファクス可)

中学生の親のための家庭教育学級

霞ヶ関公民館 ☎31-1009 FAX39-1086

日時：10月24日～12月12日、日曜日、午前10時～正午
対象：中学生の保護者または関心のある方 定員：先着三十人
経費：千円 申し込み：9月11日(日)、午前9時から経費を添えて霞ヶ関公民館(電話・ファクス可)

市民健康ウォーキング

高階南公民館 ☎45-3581 FAX40-1752

高階地区東部、約十キロのコースを歩く。約六キロのコースもあります。雨天中止。
日時：9月30日(日)、午前9時～(集合は午前8時45分)
対象：市内在住 定員：先着百人 経費：百円 申し込み：9月4日(日)、午前9時～20日(水)に経費を添えて高階南公民館(電話・ファクス可)

親子で楽しむバードウォッチング入門

霞ヶ関公民館 ☎31-1009 FAX39-1086

公民館近くの水辺・雑木林でウォッチング。双眼鏡は公民館が用意。

市民健康ウォーキング

高階南公民館 ☎45-3581 FAX40-1752

高階地区東部、約十キロのコースを歩く。約六キロのコースもあります。雨天中止。
日時：9月30日(日)、午前9時～(集合は午前8時45分)
対象：市内在住 定員：先着百人 経費：百円 申し込み：9月4日(日)、午前9時～20日(水)に経費を添えて高階南公民館(電話・ファクス可)

ケナフの栽培と紙づくり体験講座公開講座

北公民館 ☎22-1400

日時：9月30日(日)、午前10時～正午
対象：市内在住または在勤 定員：先着五十人
経費：無料 申し込み：当日直接北公民館

川越市役所 ☎24-8811

中央公民館・勤労青少年ホーム 合同文化祭

9月9日(土)・10日(日)

午前9時～午後5時(10日は午後4時まで)

■小江戸川越「市内文化財めぐり」
本丸御殿・富士見橋など、かつての川越城址を巡ります。

日時：9月10日(日)、午前9時30分～正午(集合は午前9時・中央公民館) 定員…先着30人 経費…無料
申し込み…当日直接中央公民館

■英語で市内めぐり
喜多院コース・博物館コース・一番街コースを選択。

日時：9月9日(土)・10日(日)、午前10時～正午▶午後1時～3時 経費…無料(喜多院拝観料は自己負担)
申し込み…当日直接中央公民館

■フォークダンス
「川越婦人フォークダンス研究会」と踊ります。

日時：9月9日(土)、午後1時30分～3時30分 会場…中央公民館グラウンド 経費…無料 申し込み…当日直接会場または電話で日下榛子さん☎31-8839
*これ以外にも、たくさん催しがあります。
*駐車場が狭いため、公共交通機関等をご利用ください。

中央公民館☎22-1394・勤労青少年ホーム☎22-5241



パソコン入門講座②

福原公民館

☎42-5005

一太郎の基本操作。

日時：11月6日～12月4日、月曜日、午後1時30分～3時30分 対象：市内在住または在勤の成人 定員：十八人(抽せん) 経費：千三百円

申し込み：往復ハガキに講座名・住所・氏名・年齢・職業・電話番号を明記し、10月10日(必着)までに〒350-1151今福四八一・三・福原公民館

らしさをはぐくむには 講師：東京家庭教育研究所専任講師・星雅子さん 対象：幼児と保護者 定員：講演Ⅱ先着五十人 集団遊びⅡ2歳以上先着三十人 経費：講演Ⅱ無料 集団遊びⅡ一人百円 申し込み：9月4日(月)、午前9時から大東公民館(電話・フアックス可)

不登校問題と地域に開かれた学校を考えるついで公開講演

高階公民館 ☎42-6064

日時：9月8日(金)、午後7時～9時 講師：教育評論家・芹沢俊介さん 対象：市内在住 経費：百円(受講生を除く公開講演の受講者) 申し込み：経費を添えて、当日直接高階公民館

わが家のペット写真募集

大東公民館

☎43-0022

大東公民館ロビーに展示。写真はお返ししません。

展示期間：9月1日(金)～12月28日(休) 申し込み：サービス一枚に、ペットの種類・名前・性別・年齢と簡単にエピソードを明記し、直接または郵送で随時大東公民館(〒350-1118・豊田本二〇〇三)

川越まわりみちのついで

高階公民館 ☎42-6064

日時：9月25日(月)、午後1時30分～3時 対象：不登校・引きこもりの子を持つ保護者または体験者 経費：無料 申し込み：当日直接高階公民館

連続講演会「子どもの心が見えますか」①

大東公民館

☎43-0022・FAX40-1754

子育てについての講義と集団遊び。

日時：9月28日(木)、午前10時～11時30分 テーマⅡその子

介護者のついで

高階公民館 ☎42-6064

日時：9月5日(火)、午後1時30分～3時 対象：現在、介

護をしている方または介護に関心のある方 経費：無料 申し込み：当日直接高階公民館

催し

土曜体験教室

市立博物館 ☎22-5399

幻想機を作ってみよう。 日時：9月9日(土)、①午前10時～11時30分②午後1時30分～3時30分 経費：無料 申し込み：当日直接博物館

野外博物館教室

市立博物館 ☎22-5399・FAX22-5396

日時：9月30日(土)、午前10時～午後3時 対象：市内在住または在勤 定員：先着三十人 経費：百円程度 申し込み：9月11日(月)、午前9時か

文化財見学会「ほろ祭」

文化財保護課 ☎2861

川越市文化財保護協会主催。 日時：9月15日(祝)、午後1時30分～4時 会場：古尾谷八幡神社・灌頂院(古谷本郷) 集合：西武バス・グリーンパーク停留所 対象：市内在住または在勤 経費：無料 申し込み：ハガキに住所・氏名・電話番号を明記し、9月7日(木)(必着)までに〒350-8601・川越市役所文化財保護課

KWYCボウリング大会

勤労青少年ホーム ☎22-5241

日時：10月13日(金)、午後7時～ 会場：川越ファミリールン(脇田町) 対象：15歳～30歳の勤労青少年 定員：男女各先着二十人 経費：二千元 申し込み：9月4日

文化財見学会「ほろ祭」

文化財保護課 ☎2861

川越市文化財保護協会主催。 日時：9月15日(祝)、午後1時30分～4時 会場：古尾谷八幡神社・灌頂院(古谷本郷) 集合：西武バス・グリーンパーク停留所 対象：市内在住または在勤 経費：無料 申し込み：ハガキに住所・氏名・電話番号を明記し、9月7日(木)(必着)までに〒350-8601・川越市役所文化財保護課

電話またはフアックスで市立博物館

注意 7月までの市内の交通事故発生件数 平成12年 平成11年 増減数 総件数 5,588件 5,406件 +182件 人身事故件数 1,486件 1,247件 +239件 死者数 8人 10人 -2人 傷者数 1,817人 1,519人 +298人 物損事故件数 4,102件 4,159件 -57件

第二十三回 川越市ファミリー劇場

生涯学習課 ☎内線2843

ミュージカル「白雪姫」。

日時：12月3日(日)、午前の部Ⅱ午前10時～正午 午後の部Ⅱ午後1時30分～3時30分 会場：市民会館大ホール 対象：市内在住の小学生と保護者 定員：各千二百人(抽せん) 経費：無料 申し込み：往復ハガキ(一家族一枚のみ有効)に催し名・希望する部・希望者全員の住所・氏名・年齢・電話番号、返信用に代表者の住所・氏名を明記し、9月22日(金)(消印有効)

第十九回 婦人スポーツの集い

市民スポーツ課 ☎内線2852

落語家・卓球選手の林家こん平さんの講演「スポーツは笑顔で」と、3B体操の実技。上履きを持参。

日時：9月10日(日)、午後0時30分～4時 会場：市民体育館(元町一丁目) 対象：市内在住または在勤 定員：先着三百人 申し込み：当日直接市民体育館

社交ダンス愛好者の体育館使用説明会

市民スポーツ課 ☎内線2851

日時：9月5日(火)、午後6時～ 会場：市民体育館(元町一丁目) 対象：社交ダンスサークル等の代表者 申し込み：当日直接市民体育館

第二回陸上競技記録会

川越運動公園陸上競技場 ☎24-8881

川越市施設管理公社主催。 日時：10月1日(日)、午前8時～午後5時 対象：市内在住か通勤または在学の中・高校生以上(一人二種目以内) 経費：中学生Ⅱ二百円 高校生以上Ⅱ三百円(保険料等) 申し込み：8月26日(土)～9月17日(日)に経費を添えて総合体育館・陸上競技場・施設管理公社(市民会館内)・メルト・ジョイフル

消費者カレッジ 「身体と下着の正しい知識」

生活情報センター ☎26-7066・FAX25-1860

以下Ⅱ四千元 申し込み：往復ハガキに参加者全員の住所・氏名・年齢・電話番号を明記し、9月11日(月)(必着)までに〒350-8601・川越市役所内勤労者福祉サービスセンター日光係

普通救命講習

消防本部警防課 ☎22-5891・FAX26-7291

救命手当てを学ぶコース。 日時：9月22日(金)、午前9時～正午 会場：消防本部 対象：川越市および川島町在住か通勤または在学の14歳以上 定員：先着三十人 経費：無料 申し込み：9月4日(月)、午前10時から消防本部警防課(電話・フアックス可)

アトピー育児講演会

埼玉県川越保健所 ☎24-0380

テーマ：「アトピーってなあに？」 講師：アトピuzzi地球の子ネットワーク事務局長・赤城智美さん 日時：9月18日(月)、午前10時～正午 定員：先着七十人 経費：無料 申し込み：9月1日(金)～11日(月)に電話で川越保健所*ボランティアによる保育あり(要予約)。

第6回川越市民ゴルフ大会

(財)川越市施設管理公社 ☎25-8720

11月13日(月) (雨天決行)

霞ヶ関カントリー倶楽部 (笠幡3398)

競技方法...18ホールストロークプレー(新ペリア方式)・男女同一競技 対象...市内在住または在勤で大会当日30歳以上 *ハーフ2時間以内で回れ、ハンディキャップ(プライベートも可)が男性28以内・女性36以内。 定員...300人(抽せん) 経費...1,500円(プレー費用13,000円程度が別途必要) 申し込み...往復ハガキ(1人1枚)に横書きで住所、氏名(ふりがな)、性別、生年月日、電話番号、勤務先の名称・所在地・電話番号、ハンディキャップ、返信用にあて名を明記し、9月11日(月)(消印有効)までに、〒350-0053郭町1丁目18-7(財)川越市施設管理公社「市民ゴルフ大会」係(重複応募・記入漏れは無効) *9月30日(土)、午前10時に市民会館で公開抽せん。

日光大猷院廟奥の院見学ツアー ☎23-3999 日光の名所を見学するバスツアー。 日時：10月8日(日)、午前7時30分～午後7時 対象：市内在住または在勤の勤労者と家族 定員：四十人(抽せん) 経費：大人Ⅱ五千元 小学生

障害者生活支援センターの言語療法士またはコーディネーターが、脳卒中などの後遺症やその他の障害による言語障害の相談に応じます。当日直接会場。 日時：9月22日(金)、午後1時～4時 会場：川越身体障害者センター(笠幡一六四六、一七) 対象：言語に障害を持つ方等 経費：無料

平成十二年度防火管理者資格認定講習会 消防本部予防課 ☎22-0744 第三回目的、甲種防火管理

から経費を添えて施設管理公社(市民会館内)またはメルト・ジョイフル

川越市総合計画審議会

政策企画課 ☎内線2112

日時: 変更になる可能性があります。傍聴を希望する方はお問い合わせください。

日程: 第九回 10月4日(火)、午前10時、総合保健センター

学校公開ほか

川越市立養護学校

いずれも当日直接県立川越

1 会議室 第十回 10月16日(月)、午前9時30分、市役所本庁舎七階7A会議室

2 養護学校

3 小中学部体験学習

日時: 10月11日(水)、午前9時15分~11時30分 対象: 来年度、小中学部に転入学を検討している児童生徒と保護者

4 第十七回川養祭

舞台発表・作品展示・製品販売など

日時: 10月28日(土)・29日(日)、午前9時40分~午後2時

5 学校見学会

市立養護学校

高等部の授業公開と概要説明。当日直接市立養護学校。

日時: 9月28日(水)・29日(金)、午後0時30分~3時

6 農家体験

川越農業改良普及センター

昼食は新米のおにぎり。農村女性アドバイザー「土生女輝」主催。

日時: 9月5日(火)、午前11時~午後2時(雨天順延)

会場: 田中テラス宅農園(石田本郷一六) 定員: 先着二十人 経費: 一人五百円 申し込み: 往復ハガキに催し名・住所・氏名・年齢・電話番号を明記し、9月1日(金)まで川越市役所市民センター(必着)

24 新宿町一丁目一・川越農業改良普及センター内農業女性「土生女輝」事務局

第十九回埼玉県知的障害者スポーツ大会

障害者福祉課 ☎内線2545

徒競走・綱引きなど。日時: 11月5日(日)、午前8時30分~午後3時10分 会場: 上尾運動公園陸上競技場 対象: 県内在住 定員: 先着三百人 経費: 無料 申し込み: 9月1日(金)~29日(金)に電話で女子栄養大学

学校開放講座 漢文入門

川越高校

日時: 9月16日~12月16日、土曜日、午後2時~4時 対象: 成人 定員: 百人(抽せん) 経費: 無料 申し込み: 往復ハガキに講座名・住所・氏名(ふりがな)・年齢・性別・電話番号を明記し、9月6日(水)(消印有効)まで川越市役所市民センター(必着)

24 新宿町一丁目一七・川越福祉センター

華道古流草流基礎講座

婦人会館

日時: 10月11日~来年1月24日、水曜日、午後1時30分~3時30分 対象: 市内在住または在勤の女性(学生を除く) 定員: 先着二十人 経費: 三千円(花代は別途) 申し込み: 9月13日(水)、午後1時15分~15分 経費を添えて婦人会館

42 6346

華道池坊基礎講座

婦人会館

日時: 10月12日~来年2月8日、木曜日、午前10時~正午 対象: 市内在住または在勤の女性(学生を除く) 定員: 先着二十人 経費: 三千円(花代は別途) 申し込み: 9月14日(水)、午前9時30分~11時15分 経費を添えて婦人会館

42 6346

女子栄養大学

テーマ: 現代人と食生活、健康に生きるために

日時: 10月7日~11月18日、土曜日、午後1時20分~4時30分 対象: 県内在住 定員: 先着百人 経費: 無料 申し込み: 電話で城西大学

71 7722

公開講座

城西大学

テーマ: 二十一世紀に向けて、長寿社会を生きるパート

日時: 9月30日~11月25日、土曜日ほか、午後1時30分~3時30分 対象: 18歳以上の社会人 定員: 先着百人 経費: 無料 申し込み: 電話で城西大学

71 7722

手話講習会(通訳者養成コース)

障害者福祉課 ☎内線2545

日時: 10月19日~来年3月22日、木曜日、午後6時45分~8時45分 会場: 総合福祉センター・オアシス 対象: 市内在住または在勤で手話講習会中級コースを修了した方、それと同程度の知識・技術を持つ方 定員: 十五人(面接) 経費: 無料 申し込み: ハガキにコース名・住所・氏名・年齢・電話番号・受講歴を明記し、9月8日(金)(必着)まで川越市役所市民センター(必着)

35 0616

小・中学習教室(補充募集)

シルバー人材センター

22 2075

九月四日(月)から来年三月三十一日(土)まで。小学生は国語と算数(午後五時~六時三十分)、中学生は英語と数学(午後七時~八時三十分)。

会場: 募集定員・曜日: 郭町教室(シルバー人材センター内) 中学三年生八人、月・水曜日 小ヶ谷教室(小ヶ谷老人憩いの家内) 小学五年生八人、水・金曜日 旭町教室(旭町二丁目) 小学四年生十一人、火・金曜日 および中学一年生九人、水・金曜日 経費: 月五千元 申し込み: 電話で川越市役所

04 621-24-8801

KWYC 後期講座・短期教室 勤労青少年ホーム ☎22-5241

Table with columns: 講座名, 日程, 回数, 曜日, 時間, 定員, 経費, 会場, 備考

時間... ①午後6時30分~8時30分 ②午後6時45分~8時45分 ③午後7時~9時 ④午前9時~午後4時

販売など。日時: 10月28日(土)・29日(日)、午前9時40分~午後2時

護国神社 市立養護学校

平成十二年度 郷土資料解題講座

川越市のごみアラルト

Table with columns: 品名, 平成11年度, 平成7年度, 比較

皆さんからの善意 ありがとうございます

華道古流草流基礎講座

募集

2000川越産業博覧会 フリーマーケット

商工振興課内線2723
日時：11月11日(日)・12日(月)の
いずれか一日、午前9時～午
後4時 会場：川越運動公園
対象：市内在住または在勤
(営業目的は不可) 定員：
各先着五十区画 経費：一区
画千円 申し込み：9月1日
(金)、午前10時から市役所本庁
舎七階7A会議室

市内埋蔵文化財発掘 調査協力員

文化財保護課内線2863
対象：25歳以上 定員：若干
名(面接) 申し込み：往復
ハガキに住所・氏名・年齢・
電話番号・性別・発掘調査経
験の有無を明記し、9月1日
(金)(消印有効)までに〒35
0-8601・川越市役所文
化財保護課

アトレ一階「福祉 の店」の休店日が 変わりました

今まで、火曜日を休店日
としていましたが、九月
からは土曜日・日曜日に
休店します。
問い合わせ：福祉の店
25-2940

競輪

西武園競輪場
発走=午前11時20分
■第2回後節
開催日 スピードチャンネル放映
8月28日(月) 394
29日(火) 394
30日(水) 390
スピードチャンネル放映=午前11時～
商工振興課内線2723



「ごみダイエットコンクール」

環境政策課内線2614
ごみの減量化に率先して取
り組んでいる個人・団体を表
彰します。
対象：市内在住(企業活動と
集回収事業を除く) 表
彰・賞金：ごみダイエット賞
(二人) 賞金三万円▼すっ
きりスリム賞(二人) 賞金
一万円▼ファミリー賞(一
人) 賞金一万円 申し込み
：出張所・公民館・環境政策
課にある応募用紙に必要事項
を記入し、10月31日(火)(消印
有効)までに〒350-86
01・川越市役所環境政策課
*応募者全員に参加賞あり。

第53回川越市民体育祭

市民スポーツ課内線2852
卓球 9月20日(水)までに市
民スポーツ課
ソフトテニス 9月8日(金)
までに市民スポーツ課また
は連盟事務局
バレーボールジュニアは
9月3日(日)までに各部会、
九人制四号級女子の部は9

登録ホームヘルパー

障害者福祉課内線2542
対象：本庁・芳野・南古谷・
高階・福原地区在住でホーム
ヘルパー二級以上または介護
福祉士の資格を持つ20歳～50
歳 定員：若干名 申し込み
：特別養護老人ホーム貞寿園
(☎25-3391)

を明記し、市民スポーツ課。
当日(10月29日)受け付
けも可

マレットゴルフ 当日(10
月8日)受け付け

ウォークラリー 往復ハガ
キに全員の住所・氏名・年
齢・電話番号を明記し、10
月16日(日)～28日(土)に〒35
0-0062元町二丁目六
二・帯津正志。当日(11月
5日)受け付け可

ターゲットバードゴルフ
9月1日(金)～30日(土)にター
ゲットバードゴルフ協会
(宮川紀夫☎44-7697)。
当日(10月9日)受け付
け可

バドミントン ハガキに住
所・氏名・年齢・性別・電
話番号・参加種目を明記
し、9月10日(日)～28日(土)に
〒350-1151今福一
四七三・三五・平岡和子ま
たは〒350-8601・
川越市役所市民スポーツ課
ラグビー 9月16日(土)～10
月10日(火)に協会事務局(岸
田政明☎24-1801)

弓道 当日(9月17日)受
け付け

クレール射撃 9月15日(祝)～
30日(土)に小原銃砲火薬店
ライフル射撃 10月8日(日)
までに協会理事

体操 ハガキに住所・氏
名・年齢・学年を明記し、
10月1日(日)～31日(火)に〒3
50-0832菅間七一
一・澤田精一

小学生陸上 9月1日(金)～
8日(金)に各学校または市民
スポーツ課
フォークダンス 当日(10
月1日)受け付け

インディアカ ハガキに住
所・氏名・年齢・電話番号
(☎25-3391)

を明記し、市民スポーツ課。
当日(10月29日)受け付
けも可

こどもの城・いんぷおめーしょん 児童センターこどもの城 ☎・FAX25-7289

■「子ども人形劇 クリスマス公演」出演者募集
日時…9月8日～12月15日、金曜日、午後3時30分～5時 対象…小学3年～6年生 定員…先着15人
経費…無料 申し込み…9月2日(土)、午前10時から電話またはファクスでこどもの城

■幼児クラブ員募集
日時…9月14日～12月14日、木曜日、午前10時30分～11時30分 対象…平成10年2月28日以前に生
まれた幼児と保護者 定員…30組(抽せん) 経費…400円 申し込み…9月7日(木)、午前10時～10時
15分に整理券配布。午前10時15分に抽せん。

■「かんたん美術」
日時…モビールづくり=9月14日(木)、午後3時30分～▶ネームプレートづくり=9月21日(木)、午後3時
30分～ 対象…小学生 定員…各先着10人 経費…無料 申し込み…当日直接こどもの城

■とびだせ! あそび(小学生対象の運動会)
日時…9月24日(日)、午後2時～ 定員…先着20人 経費…無料 申し込み…当日直接こどもの城

総合福祉センター オアシス

〒350-0036 小仙波町二丁目五〇二 ☎28-0200・FAX28-0202

オアシスの講座

申し込みは、往復ハガキに受講希望講座名・住所・氏名・生年月日・電話番号・性別・障害の有無を明記し、
9月8日(金)(消印有効)までにオアシス。応募者多数の場合は抽せん。同じ講座の二度目の受講は、ご遠慮いた
だくことがあります。健康相談の申し込みは、電話またはファクスでお願いします。

講座名等	期間	曜日	時間	定員	経費	対象
健康相談(健康全般)	9月26日	火	午後1時30分～3時30分	10人	無料	高・障
フォトセミナー	10月3日～11月14日	火	午後1時30分～3時30分	15人	無料	高・身障
水泳教室(初心者)	10月6日～11月17日	金	午前10時～正午	20人	無料	高(60歳～79歳)
卓球教室	10月7日～来年2月3日	土	午前10時～正午	30人	無料	身障・精障
パソコン教室(入門編)	10月11日～11月22日	水	午後1時30分～3時30分	6人	材料費自己負担	身障(キーボード・マウス操作の可能な方)
草木染教室	10月25日～12月20日	水	午前10時～正午	15人	材料費自己負担	高・身障
陶芸教室	10月28日～来年1月27日	土	午前10時～正午	15人	材料費自己負担	知障

高 60歳以上 障 障害全般 身障 身体障害者手帳所持者 精障 精神障害者手帳所持者 知障 知的障害者手帳所持者

平成十二年度講演会

車イスから語りかける 「活かして 生きる」

けいつい損傷による重度の障害を克服し、現在女優
として活躍している萩生田千津子さんの講演です。



日時：10月8日(日)、午
後1時30分～3時
対象：市内在住
定員：先着三百人
経費：無料
申し込み：当日直接オ
アシス

在宅介護教室

あなた、介護についての不安はないですか？

公的介護保険についての理解を深め、老いを支える社会
資源の活用方法をシリーズで学びます。

日時：10月18日～11月15日、水曜日、午後1時30分～3時
30分(11月1日は午前10時～正午) 講師：特別養護老人
ホーム園長・荻野光彦さん、歯科衛生士・斎藤典子さん、
栄養士・高橋康子さんほか 内容：講義「介護保険をより
深く理解するために」、実技「嚥下障害と口腔衛生・基本
介護技術・食べやすい老人食の作り方など」 対象：介護
に関心のある方 定員：二十人(抽せん) 経費：無料
申し込み：往復ハガキに講座名・住所・氏名・生年月日・
電話番号・性別・障害の有無を明記し、9月8日(金)(消印
有効)までにオアシス

公的介護保険についての理解を深め、老いを支える社会
資源の活用方法をシリーズで学びます。

「敬老の日」施設開放事業

九月十五日(祝)、市内在住または在勤の
六十歳以上の方に施設を無料開放します。

施設	開放時間
浴室	午前10時～午後3時
大広間	午前9時～午後4時
教養娯楽室	午前9時～午後4時
プール	午前10時～正午 午後1時～3時

9月の温水プールの休み

事業開催のため、左記の日は利用
できません。

▼2日(土) 午後1時～5時30分
▼9日(土) 午後1時～5時30分
*16日(土)～10月3日(火)は、補修と定期
清掃のため休みです。

< 9月 >

主な公共施設の

プラネタリウム 児童センターこどもの城
石原町1丁目41-2 ☎25-7288・FAX25-7289
休館=月曜日・祝日・26日(火)

★夏の星座紹介番組「七夕物語」(3日(日)まで)
定員…先着98人 経費…100円 投影時間…約30分
投影開始時間 火~金曜日=午後4時~
土曜日=午後3時~
日曜日=午前11時~・午後3時~
*5日(火)~16日(土)は、機械点検と番組入れ替えのため、投影を休みます。
*17日(日)から、秋の星座紹介番組「もしもし、こちら宇宙です」を投影します。
★天体観望会「月」
日時…9日(土)、午後7時~ 対象…小学生以上(小中学生は保護者同伴)
定員…先着20人 経費…無料 申し込み…当日、午後5時~5時30分に電話またはファクスでこどもの城
*ファクスの場合は、代表者氏名・参加人数・ファクス番号を明記してください。
*上履きを持参してください。雨天・曇天の場合は中止です。

川越運動公園 下老袋388-1 休園=火曜日
総合体育館 ☎24-8765

Table with 2 columns: 使用日, 催しもの. Lists various sports events from 2nd to 30th.

*その他の専用使用日=9日(土)

陸上競技場 ☎24-8881

Table with 2 columns: 使用日, 催しもの. Lists sports events at the stadium from 2nd to 30th.

*その他の専用使用日=18日(月)(午前)・28日(日)

テニスコート ☎24-8765

Table with 2 columns: 使用日, 催しもの. Lists tennis events from 3rd to 30th.

市立図書館 三久保町2-9 ☎22-0559
休館=月曜日・15日(木)

視聴覚ホール (先着120人)
■アニメ映画会 午前10時~(1回上映)
9日(土)=「おばけうんどうかい」「赤い靴」ほか
■子ども映画会 午前10時~・午後2時~(2回上映)
17日(日)=「ゆうかんな十人のきょうだい」「ぼくの青空」ほか
■名作映画会 午前10時~・午後2時~(2回上映)
24日(日)=「河童」

展示室
■第3回ミニ中国切手展「切手から見る中国」=日中歴史研究会
2日(土)・3日(日)、午前9時30分~午後5時(3日は午後4時まで)
■にじの家 作品展示会(陶芸品・織物)
8日(金)~10日(日)、午前9時30分~午後5時(8日は午後1時から、10日は午後3時まで)
■翡翠会書展
16日(土)・17日(日)、午前9時30分~午後5時(17日は午後4時まで)
■パッチワークの会(生活小物)
20日(火)~24日(土)、午前10時~午後5時(24日は午後4時まで)

児童室
■ひよこお話し(手遊び・読み聞かせ)
13日(火)、午前10時~11時~(2回)=幼児と保護者
■日曜お話し(手遊び・読み聞かせ)
3日(日)・10日(日)・24日(日)、午後2時30分からは5歳以上
■あきのお話し(お話・パネルシアター・手遊び)
1日(金)、午後3時から=小学校1・2年生向き▶午後4時から=小学校3年生以上向き

コミュニティールームA
アトレ6階生活情報センター ☎26-7066 休館=火曜日・祝日

◆写実おっべ写真展「四季の彩」
8月30日(火)~9月3日(日)、午前10時30分~午後6時30分(30日は午後1時から、3日は午後5時まで)
◆弥生書道研究会 弥生創作展
6日(火)~10日(土)、午前10時30分~午後6時30分(6日は午後1時から、10日は午後5時まで)
◆野蒜会日本画展
16日(土)~18日(月)、午前10時30分~午後6時30分(16日は午後1時から、18日は午後3時まで)
*11月分の利用申し込みは、9月1日(金)から受け付けます。

県民ミニギャラリー 本川越駅前戸田ビル2階
西部地域創造センター ☎44-1110

●第19回天夢とGAJINの2人展(油絵・アクリル画・書)
8月30日(火)~9月5日(火)、午前11時~午後6時(30日は午後1時から、5日は午後3時まで)
●第3回野蒜会日本画展
6日(火)~12日(火)、午前10時30分~午後5時(6日は午後1時から、12日は午後3時まで)
●かよう会展(油絵・水彩画・版画)
13日(火)~19日(火)、午前10時~午後6時(13日は正午から、19日は午後3時まで)
●第19回趣生会展(油絵)
20日(火)~26日(火)、午前10時~午後6時(20日は午後1時から、26日は午後3時まで)

催しものガイド

< 9月 >

川越市市民会館 郭町1丁目18-7 ☎22-4678 休館日=火曜日

大ホール 座席数1,261席・うち車いす用可動席6席

Table with 6 columns: 日, 催しもの, 入場方法, 開演時間, 問い合わせ, 電話. Lists events in the main hall from 3rd to 29th.

中ホール(やまぶき会館) 座席数508席・車いす席5席

Table with 6 columns: 日, 催しもの, 入場方法, 開演時間, 問い合わせ, 電話. Lists events in the middle hall from 2nd to 30th.

メルト(川越西文化会館)ホール 座席数347席・車いす席5席 鯨井1556-1 ☎33-6711 休館日=火曜日

Table with 6 columns: 日, 催しもの, 入場方法, 開演時間, 問い合わせ, 電話. Lists events at Melto from 10th to 30th.

ジョイフル(川越南文化会館)ホール 座席数358席・車いす席5席 今福1295-2 ☎48-4115 休館日=火曜日

Table with 6 columns: 日, 催しもの, 入場方法, 開演時間, 問い合わせ, 電話. Lists events at Joyful from 3rd to 17th.

■市民会館は駐車場が狭いので、来場には電車・バス等の交通機関をご利用ください。
■市民会館・メルト・ジョイフルには身体障害者専用駐車場(各2台分)があります。
■催しもの等の内容は、主催者の都合で変更になることがあります。
■入場券の入手方法等については、それぞれの問い合わせ先にお尋ねください。
■各ホールの平成13年8月の使用申し込みは、9月1日(金)、午前9時~午後3時です。
●市民会館大ホールの音響照明改修工事は、延期になりました。休館を予定していた平成13年7月1日(日)~9月30日(日)は通常どおりご利用いただけます。

けんこう

川越市総合保健センター(〒350-1104小ヶ谷817-1)

健康管理課	総合相談担当 ☎29-4122
	予防係 ☎29-4123
	成人健診係 ☎29-4126
健康増進課	成人保健係 ☎29-4124
	母子保健係 ☎29-4125

FAX 25-1291 (共通)

- *「健康づくりカレンダー」「すこやかマップ」とあわせてご活用ください。
- *身体的理由などにより、電話での申し込みが難しい場合は、あらかじめ健康管理課または健康増進課にご相談ください。
- *もしも健康相談
 - ☎24-0712 (妊娠・出産・育児・子どもの健康)
 - ☎24-5263 (大人の健康)
 - 受付時間 午前9時～正午 午後1時～4時 (土曜・日曜日、祝日、休日を除く)
- *会場について、特に明記がない場合は、総合保健センターが会場です。

母子 (安心して子どもを産み、育てられる環境)

- 9月の乳幼児健診

4か月児、1歳6か月児、3歳3か月児に通知。持ち物等は通知をご確認ください。該当日までに通知が届かない場合や、医療機関で受診する場合はご連絡ください。日程・会場を変更したい場合は、健康づくりカレンダーで確認し、直接会場。
- 9月の乳幼児相談・母乳育児相談

健康づくりカレンダーで日程等を確認して、直接会場。身体測定・育児相談・栄養相談のほか、総合保健センターとジョイフル(川越南文化会館)の幼児相談では、歯科衛生士の歯科相談を実施。
- 妊婦歯科検診

日時…10月27日(金)、午後1時20分～3時
対象…妊娠5か月以上の妊婦 定員…20人(抽せん) 申し込み…往復ハガキに①10月の妊婦歯科検診②氏名③生年月日④出産予定日⑤住所(郵便番号)⑥電話番号を明記し、9月20日(水) (必着)までに総合保健センター健康増進課母子保健係
- 2歳児歯科検診

歯科検診のほか、おやつの話・歯の汚れの確認・歯磨き指導など。受診は1回限り。
日時…10月12日(水)、午後1時15分～2時30分 対象…平成10年4月～9月生まれ 定員…60人(抽せん) 申し込み…往復ハガキに①10月の2歳児歯科検診②子どもの氏名③生年月日④住所(郵便番号)⑤電話番号を明記し、9月20日(水) (必着)までに総合保健センター健康増進課母子保健係



- おやつと歯みがき教室(2回コース)～秋が香るおやつ～

日時…10月13日(金)・11月14日(火)、午前10時～11時30分 対象…2歳～3歳児と保護者 定員…20組(抽せん) 持ち物…母子健康手帳・タオル・歯ブラシ 申し込み…往復ハガキに①10月・11月のおやつと歯みがき教室②子どもの氏名③生年月日④住所(郵便番号)⑤電話番号を明記し、9月20日(水) (必着)までに総合保健センター健康増進課母子保健係
- 離乳食教室

当日直接会場。受講は1回限り。
日時…9月20日(水)、午前10時～11時30分 対象…離乳準備期～初期の乳児と保護者 持ち物…母子健康手帳・離乳食用スプーン
- のびのび子育て広場

子育てについての情報交換や食事・歯磨きの話。当日直接会場。受講は1回限り。
日時…9月29日(金)、午前10時～11時30分 対象…平成11年10月・11月生まれの第1子と保護者 持ち物…母子健康手帳・離乳食用スプーン
- 赤ちゃん教室

当日直接会場。受講は1回限り。
日時…10月2日(月)または4日(水)、午前10時～11時30分 対象…ことし6月・7月生まれの第1子とその保護者 持ち物…母子健康手帳・バスタオル
- 明日のパパ・ママ教室(1日コース)

夫婦でいっしょにふるの入れ方・栄養や歯科衛生・チャイルドシート着用方法などを学びます。ハガキで申し込み後、当日直接会場。
日時…10月2日(月)または4日(水)、午前9時30分～午後4時 対象…妊娠5か月以上の第1子出産予定の夫婦(「マタニティスクール」受講者を除く) 持ち物…母子健康手帳・歯ブラシ・筆記用具・昼食 申し込み…ハガキに①10月のパパ・ママ教室②希望日③夫婦の氏名④出産予定日⑤住所(郵便番号)⑥電話番号を明記し、9月14日(水) (必着)までに総合保健センター健康増進課母子保健係

問い合わせ…健康増進課母子保健係

- マタニティークッキング～30分で3品! ヘルシークッキング～

日時…10月31日(火)、午前10時～11時30分 対象…妊娠5か月以上の妊婦 定員…20人(抽せん) 持ち物…母子健康手帳・エプロン 申し込み…往復ハガキに①10月のマタニティークッキング②氏名③出産予定日④住所(郵便番号)⑤電話番号を明記し、9月14日(水) (必着)までに総合保健センター健康増進課母子保健係
- マタニティスクール

9月28日(水)、午後1時に直接会場。
日時…9月28日(水)・10月13日(金)・23日(月)・30日(月)・11月6日(月)・14日(水)、午後1時15分～3時30分 対象…妊娠5か月以上の経過良好な初妊婦(「明日のパパ・ママ教室」受講者を除く) 持ち物…母子健康手帳・筆記用具
- マタニティー体操

希望者は当日、ズボン着用のうえ、直接会場。子ども連れはご遠慮ください。
日時…10月5日(水)、午前10時～11時30分 対象…医師から運動制限の指示がない妊娠6か月以上の妊婦 持ち物…母子健康手帳
- 健康まつり参加者募集

10月22日(日)、午前10時～午後3時30分に、市民会館・やまぶき会館で行われる「第14回川越市健康まつり」の参加者を募集します。
■赤ちゃんハイハイ・よちよち歩きコンクール
時間…午前10時～正午 対象…赤ちゃんハイハイ=ハイハイできる子ども▶よちよち歩き=平成11年6月以降に生まれた子ども 申し込み…往復ハガキに①コンクール名②保護者氏名③子どもの氏名(ふりがな)④生年月日⑤住所⑥電話番号⑦返信に住所・氏名を明記し、9月22日(金) (必着)までに総合保健センター健康増進課母子保健係
*会場・詳しい時間等は、参加者に後日お知らせします。申し込み多数の場合は、抽せんとなります。

ちっちゃな笑顔 (未来をつくるのは、この子どもたち)



成人 (健康は、毎日の生活からはぐくまれます)

- 総合保健センターの運動事業

医師から運動制限を受けている方は、ご遠慮ください。当日は、運動できる服装・室内履き・タオル・飲み物を各自でご用意ください。
- リズム&ストレッチ

日時…9月14日(水)または28日(水)、午前10時～11時30分 対象…市内在住の成人 定員…各先着25人 申し込み…9月5日(火)、午前10時から電話で健康増進課成人保健係
- ヘルシー運動教室

ストレッチ体操、腰痛予防体操など。
日時…9月5日(火)または18日(月)、午後1時30分～3時 対象…市内在住の成人で運動を始めた方 定員…各先着25人 申し込み…9月1日(金)、午前10時から電話で健康増進課成人保健係
- 健康づくり体力測定

日時…9月20日(水)、午前9時～正午 対象…市内在住の18歳以上で、人間ドックや健康診断の結果が要指導である方▶高血圧・高脂血症・糖尿病等を治療中で医師から運動を勧められている方▶体力測定実施日前3か月以内に、医師から各種運動機器を用いた運動負荷が可能と診断を受け、当日、その診断書を持参できる方 (医療機関で投薬・治療の方は、係へご相談ください) 定員…先着30人 経費…500円 申し込み…9月5日(火)、午前10時から電話で健康増進課成人保健係
- 食生活をよくする教室～バランスのよい食事について～

日時…9月19日(火)、午前10時～11時30分 対象…市内在住の成人 定員…先着30人 申し込み…9月4日(月)、午前10時から電話で健康増進課成人保健係
- 市民健康教室～食を通しての健康づくり～

日時・会場…9月26日(火)＝南公民館▶9月27日(水)＝総合保健センター、午後1時30分～3時 対象…市内在住の成人 定員…先着40人 申し込み…9月4日(月)、午前10時から電話で健康増進課成人保健係

- 成人健康相談

当日直接会場。

月日	会場	受付時間
9.1(金)	総合保健センター	午前10時～11時
9.14(水)	南公民館	

内容…健康について保健婦・栄養士・歯科衛生士と相談 対象…市内在住の成人 持ち物…健康手帳
- 医師による健康相談 (婦人科)

専門医が、婦人科の病気の相談に応じます。予約制。
日時…9月19日(火)、午後1時30分～ 対象…市内在住の成人 定員…先着15人 申し込み…9月4日(月)、午前10時から電話で健康増進課成人保健係
- 成人歯科検診

日時…10月8日(日)、午後1時～3時 会場…予防歯科センター 対象…市内在住の30歳以上 定員…20人(抽せん) 申し込み…ハガキに①10月の成人歯科検診②氏名③生年月日④住所(郵便番号)⑤電話番号を明記し、9月20日(水) (必着)までに総合保健センター健康増進課成人保健係
- 休日の診療機関

■内科・小児科
川越市休日急患診療所
小仙波町2丁目45-5 ☎23-0601
受付時間…午前9時～11時
午後1時～3時
午後8時～10時30分
- 当番医

2ページのカレンダーをご覧ください。
- 歯科 (急患のみ)
川越市予防歯科センター
三久保町18-3 ☎24-3891
受付時間…午前9時～11時30分
- 救急医療案内
救急車を呼ぶほどではない程度で、どこで診てもらえるかわからない場合は、下記にお尋ねください。歯科を除きます。
埼玉県救急医療情報センター ☎048-824-4199

問い合わせ…健康増進課成人保健係

個別成人検診総合保健センター施設(検)診

これから申し込まれる方は、下記以降の日程となります。各健(検)診の内容・日程・申し込み方法等、詳しくは「健康づくりカレンダー」をご覧ください。各健(検)診日とも先着順で受け付け、定員になりしだい締め切ります。

問い合わせ…健康管理課成人健診係

健(検)診名	日程
総合健康診査(40歳以上)	来年1.17(水)～
スマイル健康診査(18歳以上)	10.3(火)～
レディース健康診査(30歳以上)	来年1.19(金)～
総合がん検診(40歳以上)	9.18(月)～
骨密度測定(18歳以上)	10.11(水)～

予防接種 (市立小学校以外の児童)

ジフテリア・破傷風の混合予防接種2期(旧3期)の個別接種を実施します。

実施期間…9月1日(金)～来年1月31日(火)

接種場所…市内委託医療機関 対象…市内在住の小学6年生 経費…無料 問い合わせ…健康管理課予防係

*対象者には必要書類を送付します。通知が届かない方は、健康管理課予防係へご連絡ください。市立小学校の児童には、学校を通じて配布します。

ツベルクリン反応注射とBCG接種

市内19会場で実施します。詳しくは、健康づくりカレンダーをご覧ください。

日時…10月3日(火)～12月20日(水)

受付時間…午後1時30分～2時20分 対象…生後3か月～3歳児 経費…無料 問い合わせ…健康管理課予防係

献血にご協力を

9月1日(金)…丸広西側駐車場
川越ライオネスクラブ主催
時間…午前10時～午後3時30分 問い合わせ…健康管理課予防係



八坂神社社殿 (氷川神社内・県指定文化財)

氷川神社(宮下町三丁目)内に残る八坂神社社殿は、寛永十四年(一六三七)に江戸城の二の丸東照宮として建立されました。

しかし、その後、江戸城内の紅葉山東照宮に合祀されたことにより、空宮となったため、明暦二年(一六五六)に川越城内の三芳野神社の外宮として移築されました。

明治五年(一八七二)、川越城の廃城により、現在の氷川神社の境内に移され、八坂神社社殿となりました。昭和三十三年に行われた解体修理工事のときには、盛り上げ金箔の彩色が残されていることがわかり、創建当時の様子がしのばれました。

社殿の屋根は、銅板本葺の入母屋造り。建坪は約六坪(約二十平方メートル)で、拝殿の部分の桁行は三間(約五・四メートル)、はり間二間(約三・六メートル)で廻り縁を備えています。本殿は桁行三間、はり間が二間あります。内陣の格天井の天井板には、江戸初期に描かれた草花の絵が残っています。また、社殿に使われている部材の大きさ(木割)などから考えると、建立された当時は、相当の規模であったことが推測できます。そして、江戸から川越へ移築された明暦二年のときに、現在の凸字型の社殿に縮小されたのではないかと考えられます。

八坂神社社殿は、江戸城内の宗教的建造物の遺構としては、全国でも唯一のものとして、その歴史的価値が高く評価されています。



*「川越市の文化財」(川越市教育委員会)を参考にしました。

TV わが街川越 番組ガイド

みんなで子育て!

母親が孤立しがちといわれる、現代の子育て。電話などで子育ての相談を受け付けている「子育て支援センター」や、市内の育児サークルなどを訪ね、子育てについて考えます。また、市内の出来事では、川越市防災訓練の様子などをお伝えする予定です。



出産を控えた夫婦が育児などについて学ぶ「明日のパパ・ママ教室」の様子
(8月8日・総合保健センター)

テレビ埼玉 (38ch)

9月2日(土)・16日(土)/午前10時20分～10時30分
9月3日(日)・17日(日)/午後5時30分～5時40分

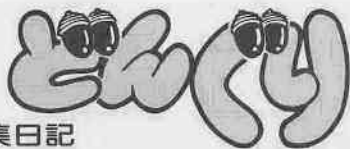
川越ケーブルテレビ (15ch)

9月2日(土)～15日(祝) *9月1日(金)までは「わが街川越20年のあゆみ」を放送予定です。
土・日曜日/午前9時30分～午後3時30分・午後5時30分～午後8時30分・午後11時30分～
月～金曜日/午前9時30分～午前11時30分・午後5時30分～午後8時30分・午後11時30分～

テプコケーブルテレビ (9ch)

9月24日(月)～30日(土)
午前6時30分～午後0時30分・午後4時30分～午後7時30分・午後9時30分～

*変更になることがあります。あらかじめご了承ください。



編集日記

最近、通勤に自転車を利用しています。風を感じ、まちの様子を眺めながらペダルをこげば、流れる汗にもさわやかさを感じます。しかし、時には困ったことも……。▶道路の右側を走ってくる自転車車が、意外に多いことに気づきます。すれ違うときにどちらによけるか迷ってしまうし、中央寄りに押し出されると、追い越していく車で背中に危険を感じます。▶夜間は無灯火も多く、暗い道や曲がり角では衝突しそうになって怖い思いをさせられます。ある夜、家に着くまでに数えたら、92台中なんと71台(約77%)が無灯火。車を運転していても、無灯火の自転車にはヒヤリとさせられることが少なくありません▶自転車のライトは、道を照らすというよりも、周りに自分の存在を示すもの。交通事故から身を守るのには、やはり交通ルールを守ることだと実感しているこのごろです。