

PUBLIC RELATIONS

# 川越

広報川越 No.1000

平成13年2月10日

(毎月10日・25日発行)



三期目の就任にあたって：毎日の審判を受けながら 2

未来予想図21：新世紀に何を描きますか・4

2002FIFAワールドカップ™ 県民向けチケット申込書配布・11

子育て講演会：「見通しを持って育てる」・12

愛読者広報川越1000号：広報川越は、ことし50歳・20

川越市は、2002年に市制施行80周年を迎えます。



スマイルシティ・川越

<http://www.city.kawagoe.saitama.jp/>

初登庁する舟橋功一市長（1月22日）





## あたって

ここに、三期目の市長として引き続き重責を担うことになりました。

全国的にまれな、三十三万都市の連続無投票当選ですが、二期八年にわたる市民参加の市政を目指した地道な努力が市民の皆様の評価をいただいたものと確信しております。無投票となったため、「市民の審判を受けなかった」との論評もありますが、私としては、四年に一度、七日間の運動期間である選挙のみが市民の審判と考えることなく、毎日毎日、市民の審判を受けていると思い、市民要望にいかに対処するかという不断の努力が必要であると考え、行動してまいりました。

私は、平成五年の市長就任以来、目安箱の設置をはじめ、広聴課を新設するなど、陳情・苦情・意見等をあらゆる手段でくみ取り、ほとんどすべての要望等に市から直接返事を出すなどの努力をしてまいりました。その結果、これまで約一万五千件ものご意見・ご要望をいただき、市政の参考としております。そして、今でも毎日のように多

## 三期目の就任に

### 川越市長 舟橋 功一

くのご意見・ご要望をいただいております。そのほかにも、市民意識調査を実施して市民の皆様のご意向を把握してまいりました。少なくとも川越市役所は、私も職員も他の自治体の数倍の努力をしていると自負しております。

今回も、私はむしろ無投票でなく、七日間であっても自分の今までの成果や政策を主張できる絶好の機会と考え、政策論争ができる候補者の出現を望んだわけであります。無投票という結果は、二十六万四百人という有権者の方々が私を十分理解してくださった、そのあらわれと受け止めております。もちろん、今後も引き続き市民要望を十分に考慮し、選挙をした以上につばな市政の現に努めます。

「福祉充実、住みよい環境、歴史生かした（産業の）活性化」を基本とし、住むことに誇りを持つる川越づくりのために頑張る覚悟です。

いっそうの市政に対するご協力をお願いし、ごあいさついたします。



# 未来予想図 21

時の流れ、社会の変化が加速しているように感じませんか。それは、時代によって異なり、時代もそれぞれの人々の生き方によって異なるものかもしれませんが、人は、その慌ただしさと、うまくかかわりあっているのでしょうか。ゆとりがないと思いがけない出来事も起こります。何をしているか、どこに向かうか、未知のものには不安があります。時が流れても、社会が変わっても、共通するものがあることに気づくと何が描けるように思われます。新世紀に何を描きますか？

## 都市になることを描いていました

### 都市化、そしてさらなる変化が

都市化が急速に進んだ二十世紀。その百年間には、自然環境、産業構造・土地利用などが大きく変化しました。人の移動が始まり、都会では過密、地方では過疎、さらには一極集中、ドーナツ化現象などの問題が生じています。情報伝達、交通網の発展による移動時間短縮と物流の変化により地方の都市化も進み、田舎暮らしが再評価されるようになりました。それは、地方分権によってさらなる変化が予想されます。

人の移動により、新旧住民の考え方の違い、人間関係の希薄から近所づきあいや自治会活動などにトラブルが起ることもあります。都市基盤やサービスの充実、協力して行動することの妨げになったのかもしれない。

### 交通と流通、狭くなる地球

十九世紀に発明された自動車は、二十世紀始めから欧米で量産化され、日本では一九六〇年代後半から大衆化。車両そのものの進歩、自動車関連産業への波及、道路・交通事情・流通の変化には目まぐるしいものがあります。しかし、車社会が築かれる一方、公害、

交通戦争などの社会問題が表面化しました。

環境面では、排ガス規制などの対策がとられ、近年ではガソリンエンジンと電気モーター併用の車両も量産され、今後、化石燃料からの転換が予想されます。それに対し、全国で毎年一万人前後の死者を出してきた交通事故は深刻な状況が続いています。

都市の慢性的な交通渋滞解消も二十世紀の課題。その対策として、公共交通機関活用のため、川越市では、二〇〇〇年に「パーク&ライド」の交通社会実験が行われました。二十一世紀は、集中する時間や場所を分散する意識が必要になります。

一九〇三年にライト兄弟が動力飛行機の初飛行に成功以来、二十世紀は自由に空を飛ぶ夢を実現。今日、国内のみならず世界までも身近になりました。そして、一九六九年には月に立った人類。二十一世紀には、宇宙旅行が一般的なものになるかもしれません。そのとき、私たちは、漆黒の宇宙に浮かぶ地球を見て、人類初の有人宇宙飛行に成功したガガーリン少佐のように「青かった」と確信したいものです。

### 災害に強い都市づくり

その青さは、地球がたたえる水によるもの。水は生命の維持、農耕、生活・産業の上下水なども含め、なくてはならないものです。しかし、それは、水害をもたらすこともあり、人類の歴史には治水事業が欠かせません。都市化により、保水・浸透機能が低下。短時間で増水するようになり、雨水排水の対策が行われています。

発生が予測できない地震への対策も重要なこと。一九二三年に起きた関東大震災は、地震の規模もさることながら、火災の犠牲者が多く、以後、防火は地震対策の基本になりました。南関東地方・東海地方の地震発生が心配されていたところ、一九九五年に阪神・淡路大震災が発生。直下型の地震の驚異、同時多発火災への対応の限界、ボランティアの活躍などが象徴的でした。また、ライフラインの重要性が再認識されたほか、各家庭の災害への備えに加え、人と人のつながりも忘れてはならない教訓になっています。

## 便利で快適な暮らしを描きます

### 電化によって生まれた時間はどこへ

川越に電灯がともるのは、埼玉県内で最も早く一九〇四年のこと。電気の普及以前は、ランプの照明、井戸から手動ポンプで水をくみ、かまどに釜をかけて飯を炊き、たらいと洗濯板で洗濯するという生活でした。二十世紀後半には水道、電気炊飯器、洗濯機など

川越市21世紀記念事業  
川越の移り変わり100年 -むかしの勉強・むかしの遊び-

開期 3月4日(日)まで (催中の休館日=2月13日(火)・19日(月)・23日(金)・26日(月))  
開館時間 午前9時~午後5時 (入館は午後4時30分まで)  
入館料 大人=200円/学生・生徒=100円/児童=50円 \*20人以上の団体は割引料金。  
川越市立博物館 郭町2丁目30-1 ☎22-5399

## 二十世紀を振り返って

| 西暦   | 元号   | 主な出来事   |
|------|------|---|
| 1901 | 明治34 | 入間川の堤防決壊、「みだれ髪」(宇野浩二)   |
| 1903 | 明治36 | 有人動力飛行機初飛行/映画常設館オープン  |
| 1904 | 明治37 | 川越町電話所開設/川越に県下で初めて電灯がつく/日露戦争/セントルイス五輪/真空管発明/新聞に写真掲載               |
| 1905 | 明治38 | 特殊相対性理論提出/「吾輩は猫である」(夏目漱石)   |
| 1906 | 明治39 | 川越電気鉄道開通/「破戒」(高橋藤村)   |
| 1907 | 明治40 | 国産自動車一号   |
| 1908 | 明治41 | T型フォード生産/ロンドン五輪   |
| 1909 | 明治42 | 北極点に到達  |
| 1910 | 明治43 | 大洪水、県下死者三百二十四人、流失家屋千六百七十九戸/「二握の砂」(石川啄木)                           |
| 1911 | 明治44 | 南極点に到達/国産飛行機初飛行   |
| 1912 | 大正元  | 大正に改元/川越地方陸軍特別大演習/タイタニック号沈没/ストックホルム五輪                             |
| 1914 | 大正3  | 東上鉄道池袋川越間開通/第一次世界大戦/パナマ運河開通/桜島大噴火                                 |
| 1915 | 大正4  | 私立川越図書館創立(大正七年町立)/第一回全国高校野球選手権大会/「羅生門」(芥川龍之介)                     |
| 1916 | 大正5  | チャネルスーツ誕生   |
| 1917 | 大正6  | ロシア革命/「和解」(志賀直哉)  |
| 1918 | 大正7  | 米騒動/政党内閣成立  |
| 1920 | 大正9  | 新河津川改修工事着工/国際連盟発足/アントワープ五輪/第一回東都大学東京箱根駅伝/第一回国勢調査/川越市誕生(県で最初の市制施行) |
| 1923 | 大正12 | 関東大震災/ルマン始まり/「山椒魚」(井伏鱒二)  |

暁の鐘

川越の出来事  
日本の出来事  
世界の出来事



人間の仕事を代行し、手間と時間を短縮・省略することになりました。生じた余剰は、さらなる仕事に費やされ、経済成長を支えました。やがて余暇・娯楽の時間も生まれます。

一九五〇年代後半には(電気)冷蔵庫・洗濯機・テレビ(白黒)が三種の神器、一九六〇年代後半にはカラーテレビ・自家用車(カー)・クーラーが「三C」とされ、標準的な家庭の象徴に考えられました。その延長にある大

量生産・大量消費は、便利な暮らしを実現させましたが、それによって思いやりの心が薄れたようにも思われます。生活感覚が変わっても

即席めに代表されるインスタント感覚が普及したのも二十世紀。冷凍・レトルト・乾燥などにより、食品の保存が便利になったほか、手間をかけるに本物に近いものを再現することができるようになり、食生活が変化しました。そして、生まれた本物志向・高級



川越の移り変わり100年—むかしの勉強・むかしの遊び— 市立博物館特別展示室  
川越の移り変わり100年ホームページ <http://www.kawagoe.com/kzs/100/>

参考：20世紀の様子がわかる施設

詳しくは、各館にお問い合わせ、または、各ホームページをご覧ください。

- 江戸東京博物館 墨田区横網1丁目4-1 ☎03-3272-8600
- 江戸東京たても園 小金井市桜町3丁目7-1 ☎042-388-3300

志向は、物不足の戦後まもなくに比べてせいたくなものになっています。商店は、品ぞろえの豊富な大型店の進出、さらには価格競争が繰り広げられ、小売りの形態も変化。また、生活時間に合わせたコンビニエンスストアは二十四時間営業を実施しています。サービスの向上とともにみずから行う部分が減り、依存傾向の高まった消費者は、悪徳商法の被害にあったり、石油危機・米不足において必要以上の不安を募らせ、買い占めに走ったりするなど、未成熟な面をのぞかせます。思いどおりにならないときに「キレ」やすくなった現代人。従来の価値観では理解できない行動が事件に発展する場合も多く、それは、これまで描いてきた快適な暮らしから遠いものです。インスタント・コンビニエンスが日常的になっても、時間と手間をかけなければできないものはあります。子どもと大人それぞれが育つ過程で協力し、さまざまなことを乗り越えるのもその一つではないでしょうか。忙しさの反動として心が求める「ゆとり」「安らぎ」「いやし」「和み」。二十一世紀に穏やかさが望まれます。

高齢者は多く、子どもは少ない

日本人の平均寿命は世界一。二〇〇五年には世界最高水準の高齢化率が見込まれています。首都圏に位置する川越市は、出生および若い転入者が多いものの、高齢社会に向かう例外ではあ

りません。また、人口が増加する地域においても構成年齢の変化が財政負担に影響を及ぼすことも考えられます。

二十世紀には抗生物質、遺伝子、移植手術などの発見・進歩によって、寿命は伸びました。しかしながら、死亡原因の上位を占める悪性腫瘍・虚血性心疾患・脳卒中は変わらず、糖尿病・アルツハイマー病など、生活習慣に起因する病気が増加しています。

世界の人口は一九九九年に六十億に達しました。日本では、少子化傾向が進み、一九九九年の出生率は一・三四人になりました。各世代間のバランスは、女性一人が平均約二人の子どもの産むことよって成り立つもの。将来、若者の減少が予想され、高齢者人口の増加とあいまって、これまでに築かれてきた社会の仕組みに危機が訪れようとしています。

毎日の暮らしから自分で健康づくり

多くの人が健康を幸せなことを考えるはず。川越市では、一九九九年にオープンした総合保健センターに加え、二〇〇三年の中核市移行とともに予定されている保健所の開設により、健康推進の支援を進める準備をしています。

私たちは、そうした施設や事業を通して、心身の健康を自分で管理する意識が必要になります。健康診断・相談などを通して身体・生活についての関心を持つこと、健康について相談できる

かかりつけ医を持つこと、十分な運動、日ごろの食生活から健康維持を心がけることなどがあげられます。

環境は地球規模で描いてください

環境への負荷を抑える循環型社会

年明けの東清掃センターを訪ねると、ごみ収集車が連なっていました。四機ある投入口の二機を閉鎖し、ピットに投入されたごみを閉鎖した投入口の裏側にクレーンで積み上げ、燃焼量を調整しつつ、適正な燃焼を最優先にフル稼働していました。炉の負担を考えると余裕のある運転が望ましいのですが、運ばれるごみは待ったなし。来年度からプラスチックを分別し、専門の処理を予定しています。施設の維持には、各家庭の協力も不可欠。分別、資源化への協力をお願いします。

「三種の神器」「三C」のうち冷蔵庫・テレビ・洗濯機・エアコン(クーラー)については、二〇〇一年四月から実施される家電リサイクル法の対象製品になります。エネルギーの消費を考えると、循環型社会への移行は、あらゆる分野の基本。私たちが生きていくかぎり排出され続ける温室効果ガスを抑え、地球環境に与える影響を最

小限にする生活は、二十世紀から二十一世紀に贈る伝言です。

家庭から地球へつながる環境

一九六〇年代ごろまでは、入間川で水泳ができました。公害対策を必要とするころに川は遠ざかり、現在、親水事業により少しは身近になったものの、水泳する光景を見ることはできません。近年の河川の水質悪化は、生活排水の影響が大きく、改善には各家庭での取り組みを必要としています。

世界中のほとんどの地域に足を踏み入れる人間は、地球上のいたるところにその影響を及ぼしています。先ごろ、生物の聖域であるガラパゴス諸島でタンカーが座礁し、自然への影響が心配されています。油類は、人間の生活に用いられるものだけに考えさせられる事故。人類の発展は、そのエネルギーの消費によって成り立ってきました。エネルギーの転換は、すぐに解決できる課題ではありませんが、供給の確保と安全性とともに環境に及ぼす影響を無視することはできません。

川越市では、実現可能なことから無理なく行うという考えに基づき、節電による省エネルギーおよび太陽光発電装置の公共施設への設置と補助による新エネルギー転換を行っています。こうした取り組みが少しずつでも広がることを期待されます。人間の生活によって著しい変化が及ばないことが自然の姿。多くの生物が

Timeline of events from 1924 to 1952, including the Great East Japan Earthquake, the formation of Kawago City, and the opening of the Kawago Railway.

Timeline of events from 1953 to 1969, including the opening of the Kawago City Office, the Kawago City Library, and the Kawago City Museum.



共存する地球は人間だけのものではない... 世界をつなぐが描けますか

世界をつなぐが描けますか

郷土を知る事が関係を築く... 川越市立図書館の特色は、豊富な郷土資料

川越市立図書館の特色は、豊富な郷土資料... 開館以来、地域は広がり、周辺自治体との相互利用も行われている

帯電話を持つ現在と比べ、相互に状況を想像するのは難しいでしょう

大衆への情報伝達分野は印刷にラジオ・テレビの電波媒体が加わり、通信分野は電信に有線放送・電話・ファクシミリ・携帯電話が加わりました

テレビ放送の開始当初は店頭、街頭、テレビを持つ家庭を訪ねて見せてもらう状態でした... 普及により家庭の主役はテレビになり、社会はテレビの情報を中心として成り立つようになり

一方、情報を得るための携帯端末器は生活の一部になりつつあります... そうした媒体は、社会の流行をつくり、ともに生活様式などにも変化を生み

利などの意識もあいまって人間関係に及ぼす影響が問題になることもあり... それらは、コミュニケーションの道具である半面、コミュニケーションを阻害する複雑な要素を持ち、暮らしにさまざまな課題を投げかけます

インターネットは、検索とリンクによって瞬時に情報を手に入れることができることから宣伝・売買・学習・娯楽・交友など、さまざまに利用されています

子供もからかかわる機会があります... 今後、パソコンの苦手な人にも広がることを含め、さらに大きなメディアに成長する可能性があります

個性ある地域をみずからつくる... 現在、全国に約三千二百五十の市区町村があり、個性ある地域をみずからつくる

まちづくりは夢を描くことから

個性ある地域をみずからつくる... 現在、全国に約三千二百五十の市区町村があり、個性ある地域をみずからつくる



新緑が、日増しに色濃くなる姿は魅力的

未来を描き、歩むとき... 私たちの社会は、先人が築いた功績、先人が犯した誤りのうえに成り立っています

十九世紀末に発表された『武蔵野』が国木田独歩の第一短編集として発行されたのは一九〇一年... 『武蔵野』に散る人は、道に迷うことを苦にしてはならない

足向く方へゆけば必ず其処に見るべきものがある... 『武蔵野』の美はただその縦横に通ずる幾千の路を当もなく歩くことに由り始め

その武蔵野に位置する郷土川越... 未来といっても描くものは、ひとりひとりが違うかもしれない

Timeline table from 1970 to 2001 listing various events in Maichūri, including school openings, library construction, and infrastructure projects.





Duet

# デュエット

広報川越への「意見・ご感想を紹介するコーナーです」

## 「かわごえ環境ネット」始動

平成12年11月10日 (No.994)

川越市が、行政課題として力を入れていく環境。市民・市内民間団体・事業者・市が仲間になり環境問題に取り組みようとする新たな試み、「かわごえ環境ネット」が始動しました。十二月三日、「協働」事業が開催され、約八十人の参加者による意見交換が活発に行われました。グループ別に話し合われた意見を発表したところ、次回の集まりまでに、この発表内容をまとめておきたいと、自主的に申し出た会員も……。会員の意欲が、「かわごえ環境ネット」を支え、いろいろな可能性をうかがわせます。



「かわごえ環境ネット」始動



広報川越No.994 2・3ページ

## 公民館の地図を掲載してください

広報は唯一の情報源として、隅から隅まで、よく読んでいます。お願いがあられるのですが、公民館や文化会館など市の公共施設の所在地がわからなくて困っています。ぜひ、地図入りで、すべての公共施設がわかる特集を作ってください。できれば、地図には最寄りのバス停も入れてください。

匿名

■広報川越から  
広報をご愛読いただきありがとうございます。ありがとうございます。

現在、「市民のしおり」に出張所、連絡所、主な保健・福祉関連施設の地図を掲載しています。また、公共施設を結ぶ川越シャトルは、多くの停留所に施設の名前が付いています。それでも、すべての公共施設を網羅しているわけではありません。一月現在で川越市は、埼玉県内の自治体の中で、面積・人口ともに第四位。周辺の九村を合併した経緯などにより、出張所だけでも十か所あります。その

ほかにも多くの公共施設が市内全域に配置されているため、自分が住む地域以外の公共施設の所在地についてはわかりにくいかもしれません。

市民の皆さんの行政ニーズは多様化しています。そのため、施設の用途が目的別に細分化される傾向にあります。また、交通手段の発達により、目的によって比較的遠くの施設も利用できる時代。施設所在地などの情報は、これからはますます重要になっていくと思われれます。

今後、どのようにすれば、公共施設の地図がわかりやすく広報紙でお知らせできるかを検討していきます。

## 小説に「川越」が

拝啓

広報、楽しく読んでいます。ところで、「半七捕物帳」(岡本綺堂著)の「川越次郎兵衛」に、昔の川越のことが書いてありました。物語の詳細は別として、ここに描かれている川越、まことに興味を持ちました。そう言えば、最近人気の池波正太郎の「鬼平

犯科帳」にも、新河岸の船着き場から上福岡市の河岸を舞台にした捕り物が書かれたものなどがあります。これらを読みながら考えたのですが、文学作品などに書かれた「古きよき川越」の紹介などを、広報で折に触れ掲載してはどうでしょうか。

敬具

鈴木啓蔵(70歳・旭町二丁目)

■広報川越から

ご提案ありがとうございます。

小説などに自分が住んでいる所の記事があると、取り上げ方にもよりますが、気になって、つい、読んでしまうという方が多いのでは。そして、その作者に親しみや興味がわいてくるもの。そのような川越の情報を見つけたら、広報室にお知らせください。

「デュエット」にいただいたご意見・ご感想は、できるだけ広報編集の参考にしていきます。採用させていただいた方には、記念品をお送りします。

## 国民年金推進員が訪問しています

市では、現在十人の国民年金推進員が活動しています。国民年金推進員は、各家庭を訪問し、保険料の収納や国民年金に関する届け出の受け付けなどを行っています。国民年金のことでわからないことがあるときは、ご相談ください(市や川越社会保険

事務所でも相談できます)。国民年金推進員は、市で交付した身分証明証を携帯しています。不審に思ったときは、ご連絡ください。問い合わせ：国民年金課年金推進係 内線2481

## 男女共同参画プランに対する意見をお寄せください



市では、男女共同参画社会を実現するための計画として「かわごえ男女共同参画プラン」(ジェンダーフリーの社会をめざして)は、女性政策推進室・婦人会館・公民館・市立図書館にありますので、ご覧ください。提出方法：女性政策推進室・婦

人会館・公民館・市立図書館にある所定用紙に必要事項を記入し、郵送またはファクスで女性政策推進室(電子メール可) 締め切り：2月28日(水)(必着) 提出先 ▼郵送 350-8601 川越市役所女性政策推進室 ▼ファクス 24-6705 ▼E-mail shimbu@city.kawagoe.saitama.jp 問い合わせ：女性政策推進室 内線2441

## 2002 FIFAワールドカップ™ 県民向けチケット申込書配布



開催地住民(埼玉県民)に、チケット優先販売申込書を配布します。

対象…埼玉県民

対象試合…埼玉スタジアム2002で行われる4試合(ファーストラウンド3試合・準決勝1試合)

申し込み…専用申込書(配布は下記)に必要な事項

を記入し、2月15日(水)～3月14日(水)(当日消印有効)までに、郵送で〒336-8770浦和市仲町3丁目12-6・JS-1ビル6階「埼玉県ワールドカップサッカー大会課」(申し込みは1人1回。複数申し込みの場合はすべて無効。申込者多数の場合は抽せん)

専用申込書の配布…2月15日(水)～、平日＝市民体育館(午前9時～午後4時)

▶土・日曜日＝川越運動公園総合体育館(午前9時～午後4時)

\*申込書は1人に1部(4人分まで申し込み可)のみ配布。

問い合わせ…JAWOCチケットセンター ☎03-3287-1199 ▶第1次販売

チケットインフォメーション ☎0180-993-531 (24時間テープ対応、携帯電話・PHS不可)

## エコストア・エコオフィスに仲間が増えました

ごみの減量化・資源化など、地球にやさしい活動を積極的にしている事業者を認定するエコオフィス・エコストア制度。一月から新たに三事業者(エコオフィス)が仲間になりました。また、七事業者がゴールドエコストア、ゴールドエコオフィスにステップアップしました。

- 製造業(二事業所)
  - ▼ティ・エス テック 埼玉工場 (南台一丁目) ▼パイオニア 川越事業所(山田)
- 造園業(一事業所)
  - ▼見澤園(下赤坂)
- ゴールドエコストア
  - スパーマーケット(二店)
    - ▼さいたまコーポラール高階(砂新田) ▼さいたまコーポラール(仲町)
  - 写真業(四店)
    - ▼写真屋さん45新河岸店(砂新田二丁目) ▼写真屋さん45川越商高前店(新宿町五丁目) ▼写真屋さん45川越富士見店(富士見町) ▼写真屋さん45的場(的場)
- ゴールドエコオフィス
  - ▼写真屋さん45新河岸店(砂新田二丁目) ▼写真屋さん45川越商高前店(新宿町五丁目) ▼写真屋さん45川越富士見店(富士見町) ▼写真屋さん45的場(的場)

専門サービス業(一事業所) ▼サント技研(古谷上) 認定申請は、随時受け付けています。認定を希望する事業者は、環境政策課(市役所本庁舎五階)にお尋ねください。認定の有効期間は二年ですが、更新をすることができます。また、さらに一定の基準を満たすと、ゴールドエコストア・ゴールドエコオフィスにステップアップすることができます。問い合わせ：環境政策課減量リサイクル推進係 内線2614

デュエットのあて先 郵便=〒350-8601(住所不要)・ファクス=25-2895・E-mail: webmaster@city.kawagoe.saitama.jp \*ご意見は、「デュエット」あてとし、必ず氏名・年齢・住所・電話番号をご記入ください。匿名、ペンネーム希望の場合は、その旨を明記してください。



### 就学にかかる費用を援助します

経済的理由で、小中学校への就学が困難な家庭に学用品・給食・校外活動・修学旅行・医療費など、就学にかかる費用を援助します。該当する家庭は、お



- ① 生活保護法による保護が停止または廃止になつていない
- ② 児童扶養手当法に基づく児童扶養手当を受けている
- ③ 保護者の職業が不安定で収入が少なく
- ④ 一定の収入はあるが、保護者が病気療養中で治療費の負担が大きく就学費の支出が困難である
- ⑤ 標準世帯（父35歳、母30歳、子ども9歳と4歳の四大家族）で借家住まいの方のうち、所得金額または給与所得控除後の金額が四百二十四万円以下（参考金額）である
- ⑥ 標準世帯（⑤と同様）で、持ち家のうち、所得金額または給与所得控除後の金額が

### 家庭児童相談室子育て講演会

家庭児童相談室では、「見通しを持って育てる」をテーマに子育て講演会を開催します。当日、直接会場にお越しください。日時：3月3日(土)、午後1時30分～4時

会場：総合保健センター  
定員：先着百人  
経費：無料  
\*保育室の利用を希望する方は、二月二十八日(水)までに直接、福祉課に申し込んでください。  
問い合わせ：福祉課児童福祉係  
☎内線2530

#### 伊佐沼青空市とリサイクルフリーマーケット

日時：2月24日(土)・25日(日)、午前10時～午後2時  
会場：農業ふれあいセンター多目的ホール  
\*模擬店(切り花・地卵ほか)もあります。  
問い合わせ：農業ふれあいセンター ☎26・6552

### 中小企業退職金共済制度への補助

市では、勤労者退職金共済機構が行う一般の中小企業退職金共済制度(中退共)の掛け金の一部を補助します。対象となるのは、平成九年二月以降、この制度に加入した従業員がいて、その従業員の掛け金(平成十二年分)を納めた事業主です。補助期間は、各従業員が加入した月から三十六か月

間です。該当する事業主は、二月二十八日(水)までに、補助金交付申請書を提出してください。郵送による申請、期間後の申請については、受け付けできません。  
問い合わせ：商工振興課労政係  
☎内線2724

### 新河岸川流域フォーラム開催



新河岸川流域の総合治水対策の一環として、新河岸川流域(新河川・白子川・黒目川・柳瀬川・砂川・堀・不老川)に住んでいる方を対象としたフォーラムを開催します。  
内容  
新河岸川流域を四つの視点から考えます。

- ① 流域から見たまちづくり川づくり
  - ② 川で安全に遊ぶために
  - ③ 川で遊びたい・学びたい子どもたちの報告
  - ④ 学校と地域をつなぎ川に学ぶ
- 日時：2月18日(日)、午前9時30分～午後4時  
会場：清瀬市市民センター(清瀬市元町一丁目六・六・☎0424・93・4011)  
問い合わせ：河川課維持管理係  
☎内線3142

### 布類拠点回収モデル事業の結果報告

昨年、前期・後期に分けて実施した布類拠点回収モデル事業の結果を報告します。前期(高階地区のみ)：6月4日(一回)▼回収量約六ト  
後期(全市)：10月11日、11月3日・23日、12月3日・23日(計五回)▼回収量約二十九トン

全体で、約三十五トンの布類を回収しました。回収した布類のほとんどは海外に輸出されたり、工業用ウエスに再生したりして有効利用されます。平成十三年度からは、本格的に拠点回収を実施します。引き続き、市民の皆さんのご協力をお願いします。

布類拠点回収は、地域の集団回収の補助として行っているものです。紙類と同様、地元の集団回収がある場合は、そちらを優先的にご利用ください。取扱品目・リサイクルの流れは拠点回収も集団回収も同じです。  
問い合わせ：環境政策課減量リサイクル推進係 ☎内線261

### 介護保険Q&A

前号に引き続き、介護保険に関して寄せられた質問を紹介します。

- Q. なぜ、全員保険料を払わないといけないのですか。  
A. 介護保険は、相互扶助の考えに基づく制度です。この制度は、老後の不安である介護の問題を皆で支え合うため、高齢者も含めた40歳以上のすべての人に保険料を負担していただき、必要な介護サービスを提供しようとするものです。制度の趣旨をご理解いただきますようお願いいたします。
- Q. 友人と年金額が同じくらいなのに、なぜ、私の方が保険料が高いのですか。  
A. 介護保険料は、本人および同一世帯員の所得状況により、5段階に分かれています。本人の所得状況が住民税非課税で同じ場合であっても、世帯に住民税課税者がいれば第3段階、世帯全員が住民税非課税であれば第2段階というように、保険料の額が異なります。
- Q. 平成13年度の保険料は、どうして高くなるのですか。  
A. 65歳以上の人の場合は、国の特別対策により昨年4月から半年間は保険料なし、10月から平成13年9月までの1年間は半額に軽減されています。これにより平成12年度は本来の年間保険料の4分の1に軽減されていましたが、ことしの10月からは、本来の保険料となるため、同12年度と比べ、年間保険料が高くなります。

問い合わせ…介護保険課計画施設担当 ☎内線2563

### 在宅福祉サービスの更新手続きをしてください

平成12年3月31日まで「ねたきり老人等手当」「在宅ねたきり老人等紙おむつ給付」「在宅ねたきり老人貸しおむつ」など、旧制度の在宅福祉サービスを受けていた方は、3月30日(金)までに新制度の在宅福祉サービス(下記)への更新手続きを行ってください(ただし、各資格要件に該当しない場合、新制度での在宅福祉サービスは受けられません。また、昨年4月1日以降、新制度の在宅福祉サービスの申請をされた方については、手続きをする必要はありません)。

- 「要介護高齢者等手当」  
資格要件  
①市内に住所がある65歳以上の要介護3～要介護5の認定を受けている要介護高齢者およびその介護者  
②要介護高齢者については、介護保険施設(介護老人福祉施設・介護老人保健施設・介護療養型医療施設)等に入所・入院していない方  
③介護者については、実際に要介護高齢者を毎日介護している方  
「在宅要介護高齢者等紙おむつ」および「要介護高齢者貸しおむつ」  
資格要件  
①市内に住所がある65歳以上の要介護1～要介護5の認定を受けている要介護高齢者  
②失禁状態にあり、排せつの介助が必要な方  
③要介護高齢者については、介護保険施設(介護老人福祉施設・介護老人保健施設・介護療養型医療施設)等に入所・入院していない方  
\*介護保険の要介護認定申請が済んでいない方は、申請手続きを行ってください。

問い合わせ…介護保険課認定担当 ☎内線2572

～ひとくち情報～ ワンライン・インフォメーション ～ひとくち情報～

- 固定資産課税台帳の縦覧は4月に実施する予定です。詳しくは、3月25日発行の広報川越でお知らせします。  
問い合わせ…資産税課管理係 ☎内線2361
- 生活習慣病の予防は、現在の生活を見直すことから始まります。総合保健センターでは、成人健康相談を受け付けています。  
問い合わせ…総合保健センター健康増進課成人保健係 ☎29-4124
- 婦人会館30周年記念 落語家・桂文也さんのジェンダー落語「目覚めのススメ」。3月17日(土)、午後1時30分～3時30分、婦人会館。  
問い合わせ…婦人会館 ☎42-6346
- 訂正 広報川越999号・17ページ 市立図書館の休館日に漏れがありました。特別整理期間のため2月27日(水)～3月9日(金)も休館します。  
問い合わせ…市立図書館 ☎22-0559



## 2月は特別土地保有税の申告納付月です

二月は、特別土地保有税（取得分）の申告納付月です。該当する方は、平成十二年中に市内に五千平方メートル以上に

の土地を取得した方です。農業経営規模拡大のために取得した農地などは、対象となりません。申告用紙は資産税課にありま

すので、二月二十八日（休）までに資産税課に申告してください。問い合わせ：資産税課土地係 内線2366

## 確定申告は次の会場です！ 2月16日（金）～3月15日（木）

平成十二年分の所得税、贈与税の申告の受け付けを、次の二会場で行います。

また、「自書申告」にご協力をお願いいたします。受付期間：2月16日（金）～3月15日（木）（土・日曜日を除く）

駅から徒歩七分 相談受付時間：午前9時～正午、午後1時～4時

申告期限間近は、会場がたいへん混雑します。申告の必要の方は早めに済ませましょう。土地・建物などの資産を譲渡したとき（所得税）、財産をもらったとき（贈与税）も、申告が必要です。

\* 申告書の提出のみの場合は、税務署に郵送してください。\* 定率減税の控除漏れや計算誤りがないようにお願いします。問い合わせ：川越税務署 35-

申告の受付対象者：所得税申告者（営業所得者・その他の事業者・所得者） 贈与税申告者など

贈与税の配偶者控除や譲渡所得の居住用資産を譲渡した場合の特別控除の特例などは、申告をしなければ適用が受けられま

9411 確定申告会場 川越税務署（〒350-8666・並木四五二-二、南古谷

申告の受付対象者：二か所以上から給与を受けている方および給与等の金額が二十万円を超える方 ▼ 公的年金等の雑所得がある方 ▼ 不動産所得がある方



\* 東上パールビル地下一階では、中途退職者および年末調整が済んでいる方の医療費控除と住宅借入金等特別控除の還付申告も受け付けます。

### 都市計画マスタープラン

## 市民が創造するまち 6

都市計画課計画担当 内線3214

### 地区のまちづくり活動の事例（自治体）



三回にわたる川越市内の主な住民主体のまちづくり活動を紹介します。今回は、他の自治体で行われている活動を紹介いたします。

東京都世田谷区では、公園の整備に関して、住民が積極的に参加しています。住民と行政、まちづくりの専門的知識を持つNPO（非営利活動団体）の協力によって話し合いの場が持たれ、住民・NPOからのさまざまな提案を基に公園の設計作業が行われました。

北海道小樽市では、地域住民が、廃止となった貨物線を旅客線として復活させ、地域の活性化を図るための活動を行って行っています。

## 同和教育シリーズ 路地裏の人権⑤

同和对策課対策係 内線2282

このシリーズは、平成十二年二月に読売新聞社編集局管理部長・田中正人さんを招いて行った人権・同和問題講演会の要旨をまとめたものです。

### 社会の中の無意識の意識

ラッシュアワーの話ばかりで縮すけれども、私が通勤で利用している私鉄の急行電車に乗っていた、ある朝のことです。都心に近い駅で止まりました。

かなり超満員ですけれど、さらに人が乗ってこようとします。その乗ってこようと並んでいる列の一番前に、七十過ぎの人だと思われる高齢の男性の方が一人で、つえをついて乗ってこようとしていました。超満員の電車の入り口に近しい所にいる乗客は、ちよつともじもじしてスペースを空けようかとするんですけども、物理的に不可能です。次から次へと押さ

はんのしばらくしてから私のうしろからひそひそ声が聞こえてきました。「こんなに入んてる電車に乗ってこなくていいのにな、年寄りなんだから」「そつだよな、ちよつと待ってれば各駅停車の鈍行が来てゆつくり座って行けるのに。年寄りなんだからそうすればいいのにな」。こんな会話をし

た。これ聞いて、私はまた思いました。その七十過ぎと思われる男性の方を意図的に差別するつもりは、たぶんなかったらうなど。それどころか、たぶんひよつとしたら親切心だったかもしれない。

しかし、私はその会話から、日本の社会に長くずうつと伝わっている社会の考え方の流れを感じたんです。つまり、社会の中の無意識の意識を感じたわけです。具体的にはどんな無意識の意識を感じたかといえますと、高齢者に対する追いやり・隔離・排除みたいな発想、そういう考え方の流れを感じました。

人間にはさまざまな違いがあつて、お互い周りはその違いを考慮する。だから、平等というのはすばらしいと思うんです。現代社会でいろいろの違いがお互いになりなりました。しかし、私の実感は、こと高齢者に対する、この衰えという違いは、追いやり・隔離・排除の理由づけになつてしまつていないかなというふうに、今も強く感じます。

（つづく）

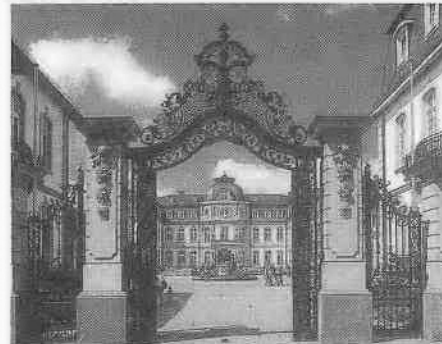


オッフエンバッハ市

### 歴史的建造物・ビューズィング宮殿

昭和五十八年に姉妹都市提携をして以来、毎年多くの交流をしているオッフエンバッハ市（ドイツ連邦共和国・ヘッセン州）にあるビューズィング宮殿を紹介いたします。

オッフエンバッハ市は、千年にも及ぶ長い歴史があり、町のあちこちで往時の姿をしのぶことができます。中でも、ビューズィング宮殿は代表的な建造物です。ビューズィング宮殿は、かぎタバコ製造会社の工場として一七七五年から七六年にかけて建てられました。その後



継者であったアドルフ・フォン・ビューズィングは一九〇二年に建物をネオバロック様式の宮殿に改築しました。今日の「ビューズィング」という名は、彼に由来しています。一九二〇年には、建物全体がオッフエンバッハ市の所有となり、一九四三年に第二次世界大戦で破壊されるまでオッフエンバッハ市庁舎として使用されました。その後、再建され現在では、オッフエンバッハ市の芸術文化の中心として利用されています。

### 自治会制度は、45年のあゆみ

一定の区域で、自分たちの社会生活を自主的に運営していくために作る組織が自治会です。昭和30年4月、川越市と近隣の9村が合併したとき、市内全域に区長制度ができました。それが、現在の川越市の自治会の始まりです。昭和43年には、203自治会で川越市自治会連合会の前身である川越市自治協議会が発足しました。昭和46年以降、市から独立した組織となり、真の住民活動として現在は281の自治会が活動しています。「今後も、地域でのふれあいや助け合いを広げていきたいですね。そのためにも自治会への加入をお願いします」と川越市自治会連合会会長職務代理の沢田光さん（75歳・藤間）。



### 暮らし広がる地域の



自治会活動から









Q 二十五日発行の広報川越で掲載している市内の人口・世帯数と十月に行われた国勢調査の結果に違いがあるのですが、どちらが正しいのですか。

A 広報川越九三九号でお知らせした十月一日現在の人口は、三十二万八千三百三人。世帯数は、十二万四千六百六十六世帯でした。同じく十月一日を基準とした国勢調査では、人口が三十三万七千三百七十七人。世帯数が十一万七千九百四十四世帯。人口では、広報紙の人数よりも二千六百三十四人多く、世帯数では、二千五百六十二世帯少ないという結果になりました。では、どうして違うのかを調べてみました。広報紙の場合、人口・世帯数には、実際に市に届け出があった、住民基本台帳の件数を用いています。ところが、国勢調査の人口では、未届けで住んでいたり、届け出があっても単身赴任等で住んでいなかったりする場合があるため、実際に住んでいるかどうかを調査しませんでした。また、世帯数では、病院・老人ホームなどの場合、入院患者数や入所者数にかかわらず、建物一つを一世帯として扱います。そのため、広報紙より人口が多いにもかかわらず世帯数が少ないという結果になったのです。

# おしゃべり倶楽部 143 気楽木

ヒイラギ (市指定天然記念物)



所在地は古市場氷川神社東側

昨年、市の天然記念物に指定された古市場のヒイラギは、この辺りの古い地名から「あたけの稲荷のヒイラギ」と呼ばれてきました。推定樹齢は200年を超え、単木ですが、地上1メートルあたりから8本に枝分かれしています。写真のように枝先が地上すれすれまで垂れ下がり、木全体がまんじゅうのような形をしています。稲荷の名の通り、南側の根元には稲荷大明神が祭られ、石造りの鳥居が木の下へ誘導するかのようになっています。幹・枝ともにほとんどが無傷。昔から大切にされてきたことがうかがえます。今後も地域とうまく共生し、さらに年輪を重ねてほしいものです。

# みんなの作文



日本の政治について

川越第一小学校六年

風間淳

ぼくは、六年生の社会科見学で国会議事堂を見学しました。テレビで見たり、自分が想像していたよりずっと広く、ずっとごうかな所でした。こんな所で仕事をしているんだから、国の代表は、大変だなあと思いました。中にはいろいろな部屋や置き物、ステンドグラス、銅像がありびっくりしました。皇室という部屋の前に立つた時、「天皇は国の象徴なので、何か特別なあつかいをしていいるなあ。」と感じました。政治家は、なる事がすばらしいのではなく、なつてからのどの様な事をするかが問題なのだと思います。

選挙の時には、みんないい公約をたくさん並べていますが、公約をすべて実行できている政治家がどれだけのいるのでしょうか。中には、汚職事件があったりして、とても残念です。

ぼくは、政治家は、自分の公約した事にもっと責任をもってほしいと思います。公約を実現するには、大変な努力がいると思います。そうでなくては、とても日本をよくはできないと思います。自分の考えをつらぬき通して、本当に自分を日本の将来にささげていってほしいと思います。自分の命をささげてまでも日本をよくしようとした田中正造のことを学習しました。これこそ本当の政治家だと思います。

政治にかかわる人は、どんな小さな意見にも耳をかたむけていき、本当に国民のための政治に尽くしてほしいと思います。その様な政治家をぼくは応援していきたいと思っています。



\*ふりがなは広報室で付けました。

# いきいきシルバー

## チャレンジ精神が健康の秘けつ!?

引問 稔さん (83歳・上戸)



小面の面を持って (うしろは狸の面)

平成七年、名細公民館で開催された「面を彫る講座」。引問稔さんは、講座終了後に結成された「雅友会」の会員でした。自宅に何うと、壁に掛けられた見事な「狸」(霊獣・酒を飲んで舞い、孝子高風を祝う)の能面。ヒノキの角材から彫り始め、完成までに約半年を費やしました。ほかにも「小面」「中将」(いずれも能面)など、今までに十もの面を製作しています。美しい曲線で彫られた顔の輪郭は、とても五年前に始めたとは思えない出来映えです。稔さんが能面作りに興味を持ったのは、妻の喜美枝さんの勧めで始めた謡曲(能楽の詞章・謡)が影響しています。会社に勤めながら続けた謡曲は、五十年近い経歴になります。積み重ねた努力と経験は、趣味の域を越え、観世流名譽師範を許されるほどになりました。

「何事も、始めたら途中でやめない人です」と喜美枝さん。長く続けてこられた理由を、稔さんに尋ねると「無理せず、のんびりやってこられたからこそ、ここまで到達できたと思います」と話してくれました。そのことには、けいこを続けられる環境をつくってきた家族への感謝の気持ちが感じられました。

# 短歌

四元仰・選

一畳の部屋得しごとくひもすがらベッドの上になが身養う  
雪冠る富嶽の嶺のかがやくが遙かに見えて年改まる  
帰省せる孫は厚底靴はきて駅の階段いつきに降り来  
目覚めたる妻は指にて輪をつくり入院料払いしかと聞く  
霜だけを待ちて島に出で来り枯葉の多き窓を抜きおり  
昨夜鳴きいしこおろぎは皆死にたるか木枯荒れて今宵声無し  
里山は紅葉となりて鳥瓜の連なるところひとときわ赤し  
遠く住む友のたよりに書く返事かたみに夫亡き身を案じつつ  
秋霖の午後にはラフマニフ聴けば若き日のわれ昨日のごとし  
朝光に木々の紅葉きらめけば昨夜のうつも癒されてゆく

# 俳句

藤倉東郷・選

古利まで落葉の径となりけり  
保健所で学ぶ老若春近し  
二千年凡庸に過ぎ日記果つ  
枯菊の黄菊白菊寄り添ふて  
笛鳴の来て南天の揺れやまず  
寒椿赤し壮年の子の入院  
石路咲いて岬の淡し昼の月

# 川柳

山崎涼史・選

初大師達磨今年の運を掛け  
年男運命欄を気にしてる  
迎春へ夢と希望が湧いて来る  
発表の帰り歩幅を広くする  
政局はどうあれ今日の飯が食え  
屈辱にじっと耐えれば明日がある  
寒ぶりに自作大根味をかむ  
おとなしくしてなと言われ阿呆みたい  
職安を去るに去れない人で群れ  
世渡りは下手です素顔しか持たぬ

## 募集要領 毎月末日締め切り (4月掲載分は2月28日(必着))

- 募集作品  
かい書で明記(鉛筆書き不可)し、すべての漢字にふりがなを付けてください。  
短歌部門=当季雑詠3首(当用漢字・現代かなづかい)  
俳句部門=当季雑詠2句(新かなづかいと旧かなづかいの別を明記)  
川柳部門=雑詠3句(当用漢字・現代かなづかい)
- 応募規定・方法  
応募は市内在住の方、作品は未発表・創作のものに限ります。作品は返却しません。  
\*掲載にあたり、選者が手を加える場合があります。  
ハガキに部門・作品・住所・氏名(ふりがな)・年齢・電話番号を明記し、郵送。

あて先...〒350-8601川越市役所広報室



# 広報川越

1号 ↓ 1000号

誕生日は、昭和二十六年四月二十日、こして五十歳。さて、これはだれのこしてしょう？  
実はこれ、今皆さんが読んでいる「広報川越」のことなんです。今回ちょうど「1000号」を迎えた「広報川越」。どんなきっかけで生まれ、どんな役割を果たしてきたのでしょうか。広報の歴史を振り返りながら、「広報川越」について考えてみたいと思います。

## 広報川越は、こしてで五十歳

■広報が誕生したところ

広報川越は、「川越市政だより」としてスタートしました。それまであった「川越市公報」は、発行部数も少なく、市の掲示板にはり出す形式だったため、市民の目に触れにくいという問題がありました。そこで昭和二十六年に、全戸配布する形の「川越市政だより」が生まれました。このときは、タブロイド判（新聞紙の半分程度）一枚の両面刷り。月一回の発行でした。

昭和二十年の終戦から六年、日本は戦後の混乱期。空襲を免れた川越は、復興も比較的早いほうでしたが、食糧や保健衛生など、問題は山積みだったと思われれます。広報紙の内容を見てみると、税金について知らせているほか、赤痢など伝染病の流行を知らせ、予防力を入れようと呼びかけたり、「アメリカシロヒトリ」を「恐ろしい新害虫」として駆除を呼びかけたりしていました。

昭和二十年の終戦から六年、日本は戦後の混乱期。空襲を免れた川越は、復興も比較的早いほうでしたが、食糧や保健衛生など、問題は山積みだったと思われれます。広報紙の内容を見てみると、税金について知らせているほか、赤痢など伝染病の流行を知らせ、予防力を入れようと呼びかけたり、「アメリカシロヒトリ」を「恐ろしい新害虫」として駆除を呼びかけたりしていました。

昭和二十年の終戦から六年、日本は戦後の混乱期。空襲を免れた川越は、復興も比較的早いほうでしたが、食糧や保健衛生など、問題は山積みだったと思われれます。広報紙の内容を見てみると、税金について知らせているほか、赤痢など伝染病の流行を知らせ、予防力を入れようと呼びかけたり、「アメリカシロヒトリ」を「恐ろしい新害虫」として駆除を呼びかけたりしていました。

昭和二十年の終戦から六年、日本は戦後の混乱期。空襲を免れた川越は、復興も比較的早いほうでしたが、食糧や保健衛生など、問題は山積みだったと思われれます。広報紙の内容を見てみると、税金について知らせているほか、赤痢など伝染病の流行を知らせ、予防力を入れようと呼びかけたり、「アメリカシロヒトリ」を「恐ろしい新害虫」として駆除を呼びかけたりしていました。

昭和二十年の終戦から六年、日本は戦後の混乱期。空襲を免れた川越は、復興も比較的早いほうでしたが、食糧や保健衛生など、問題は山積みだったと思われれます。広報紙の内容を見てみると、税金について知らせているほか、赤痢など伝染病の流行を知らせ、予防力を入れようと呼びかけたり、「アメリカシロヒトリ」を「恐ろしい新害虫」として駆除を呼びかけたりしていました。

昭和二十年の終戦から六年、日本は戦後の混乱期。空襲を免れた川越は、復興も比較的早いほうでしたが、食糧や保健衛生など、問題は山積みだったと思われれます。広報紙の内容を見てみると、税金について知らせているほか、赤痢など伝染病の流行を知らせ、予防力を入れようと呼びかけたり、「アメリカシロヒトリ」を「恐ろしい新害虫」として駆除を呼びかけたりしていました。

昭和二十年の終戦から六年、日本は戦後の混乱期。空襲を免れた川越は、復興も比較的早いほうでしたが、食糧や保健衛生など、問題は山積みだったと思われれます。広報紙の内容を見てみると、税金について知らせているほか、赤痢など伝染病の流行を知らせ、予防力を入れようと呼びかけたり、「アメリカシロヒトリ」を「恐ろしい新害虫」として駆除を呼びかけたりしていました。

昭和二十年の終戦から六年、日本は戦後の混乱期。空襲を免れた川越は、復興も比較的早いほうでしたが、食糧や保健衛生など、問題は山積みだったと思われれます。広報紙の内容を見てみると、税金について知らせているほか、赤痢など伝染病の流行を知らせ、予防力を入れようと呼びかけたり、「アメリカシロヒトリ」を「恐ろしい新害虫」として駆除を呼びかけたりしていました。

昭和二十年の終戦から六年、日本は戦後の混乱期。空襲を免れた川越は、復興も比較的早いほうでしたが、食糧や保健衛生など、問題は山積みだったと思われれます。広報紙の内容を見てみると、税金について知らせているほか、赤痢など伝染病の流行を知らせ、予防力を入れようと呼びかけたり、「アメリカシロヒトリ」を「恐ろしい新害虫」として駆除を呼びかけたりしていました。

昭和二十年の終戦から六年、日本は戦後の混乱期。空襲を免れた川越は、復興も比較的早いほうでしたが、食糧や保健衛生など、問題は山積みだったと思われれます。広報紙の内容を見てみると、税金について知らせているほか、赤痢など伝染病の流行を知らせ、予防力を入れようと呼びかけたり、「アメリカシロヒトリ」を「恐ろしい新害虫」として駆除を呼びかけたりしていました。

昭和二十年の終戦から六年、日本は戦後の混乱期。空襲を免れた川越は、復興も比較的早いほうでしたが、食糧や保健衛生など、問題は山積みだったと思われれます。広報紙の内容を見てみると、税金について知らせているほか、赤痢など伝染病の流行を知らせ、予防力を入れようと呼びかけたり、「アメリカシロヒトリ」を「恐ろしい新害虫」として駆除を呼びかけたりしていました。

昭和二十年の終戦から六年、日本は戦後の混乱期。空襲を免れた川越は、復興も比較的早いほうでしたが、食糧や保健衛生など、問題は山積みだったと思われれます。広報紙の内容を見てみると、税金について知らせているほか、赤痢など伝染病の流行を知らせ、予防力を入れようと呼びかけたり、「アメリカシロヒトリ」を「恐ろしい新害虫」として駆除を呼びかけたりしていました。

昭和二十年の終戦から六年、日本は戦後の混乱期。空襲を免れた川越は、復興も比較的早いほうでしたが、食糧や保健衛生など、問題は山積みだったと思われれます。広報紙の内容を見てみると、税金について知らせているほか、赤痢など伝染病の流行を知らせ、予防力を入れようと呼びかけたり、「アメリカシロヒトリ」を「恐ろしい新害虫」として駆除を呼びかけたりしていました。

昭和二十年の終戦から六年、日本は戦後の混乱期。空襲を免れた川越は、復興も比較的早いほうでしたが、食糧や保健衛生など、問題は山積みだったと思われれます。広報紙の内容を見てみると、税金について知らせているほか、赤痢など伝染病の流行を知らせ、予防力を入れようと呼びかけたり、「アメリカシロヒトリ」を「恐ろしい新害虫」として駆除を呼びかけたりしていました。



みんなのちから  
ありがとう

す。日本の政策や、人権について説明する記事も多く見られ、市民参加のコーナーとしては、「市民の皆様の声」を募集しています。

このころの広報の役割は、市民に注意を呼びかけたり、民主的な意識の啓発をしたりすることが主だったようです。

「広報川越」への道  
「川越市政だより」第一号から四年後の昭和三十年、川越市は周辺九村と合併。人口は約二倍の約十万人、面積は約六・五倍の約百十平方キロメートルと、一気に規模の大きな市となりました。その後、時代の変化とともに、広報紙には火災や台風、交通事故、青少年の問題が増え、さまざまな地域で行われたまちの出来事が紹介されるようになりました。

昭和四十年代になると、広報に大きな変化が表れます。まず、昭和四十一年四月十日号から名称を「広報かわごえ」に変更。情報の増加に伴い、ページ数も二ページから四ページに増えていきます。

昭和四十年代になると、広報に大きな変化が表れます。まず、昭和四十一年四月十日号から名称を「広報かわごえ」に変更。情報の増加に伴い、ページ数も二ページから四ページに増えていきます。

昭和四十年代になると、広報に大きな変化が表れます。まず、昭和四十一年四月十日号から名称を「広報かわごえ」に変更。情報の増加に伴い、ページ数も二ページから四ページに増えていきます。

昭和四十年代になると、広報に大きな変化が表れます。まず、昭和四十一年四月十日号から名称を「広報かわごえ」に変更。情報の増加に伴い、ページ数も二ページから四ページに増えていきます。

昭和四十年代になると、広報に大きな変化が表れます。まず、昭和四十一年四月十日号から名称を「広報かわごえ」に変更。情報の増加に伴い、ページ数も二ページから四ページに増えていきます。

昭和四十年代になると、広報に大きな変化が表れます。まず、昭和四十一年四月十日号から名称を「広報かわごえ」に変更。情報の増加に伴い、ページ数も二ページから四ページに増えていきます。

昭和四十年代になると、広報に大きな変化が表れます。まず、昭和四十一年四月十日号から名称を「広報かわごえ」に変更。情報の増加に伴い、ページ数も二ページから四ページに増えていきます。

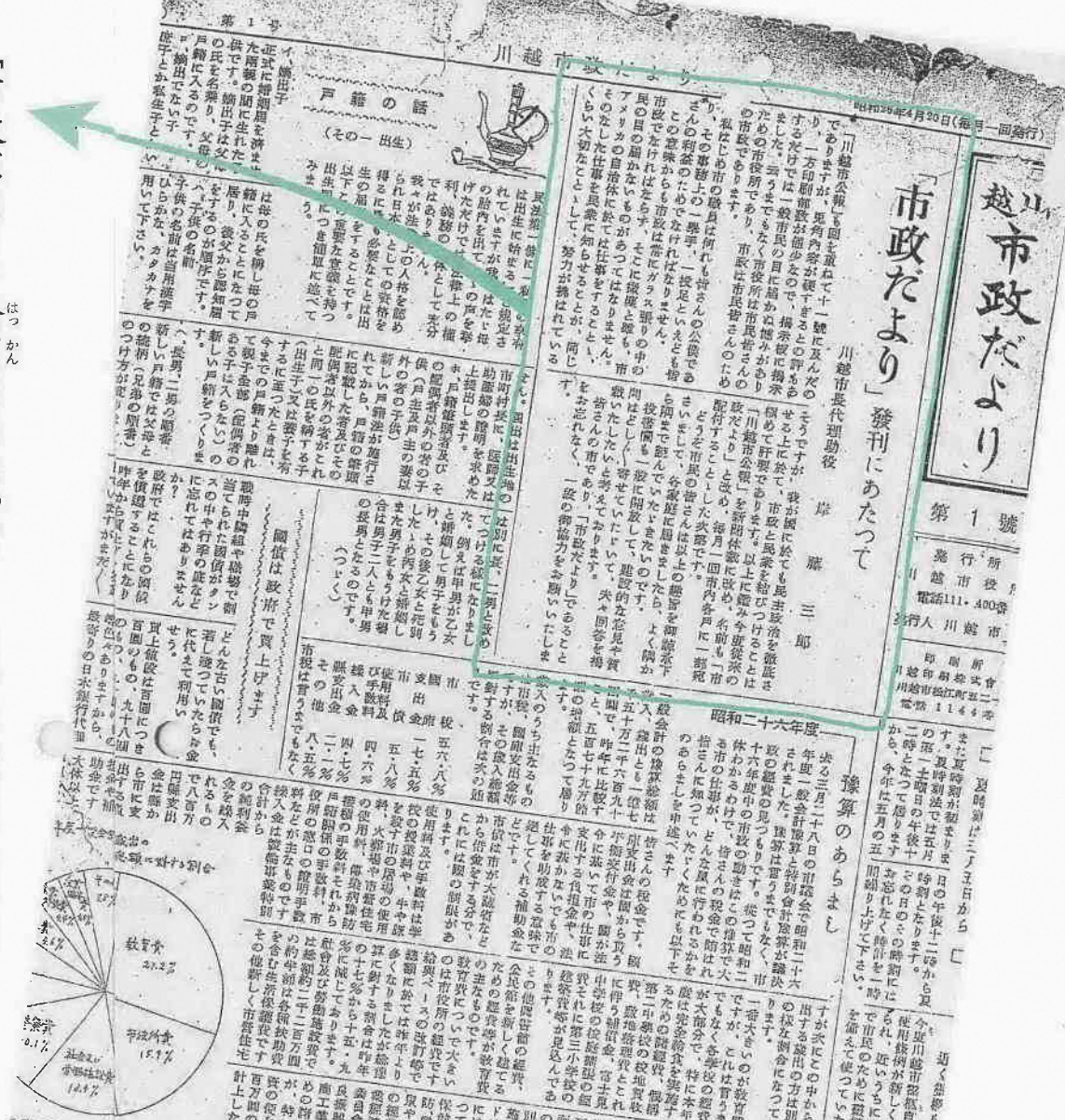
昭和四十年代になると、広報に大きな変化が表れます。まず、昭和四十一年四月十日号から名称を「広報かわごえ」に変更。情報の増加に伴い、ページ数も二ページから四ページに増えていきます。

昭和四十年代になると、広報に大きな変化が表れます。まず、昭和四十一年四月十日号から名称を「広報かわごえ」に変更。情報の増加に伴い、ページ数も二ページから四ページに増えていきます。

昭和四十年代になると、広報に大きな変化が表れます。まず、昭和四十一年四月十日号から名称を「広報かわごえ」に変更。情報の増加に伴い、ページ数も二ページから四ページに増えていきます。

昭和四十年代になると、広報に大きな変化が表れます。まず、昭和四十一年四月十日号から名称を「広報かわごえ」に変更。情報の増加に伴い、ページ数も二ページから四ページに増えていきます。

昭和四十年代になると、広報に大きな変化が表れます。まず、昭和四十一年四月十日号から名称を「広報かわごえ」に変更。情報の増加に伴い、ページ数も二ページから四ページに増えていきます。



昭和26年4月20日発行の「川越市政だより」(部分)

## 「市政だより」発刊にあたって

「川越市公報」も回を重ねて十一號に及んだのでありますが、兎角内容が便すぎるのと評もあり、一方印刷部数が僅少なので、掲示板に掲示するだけでは一般市民の目に届かぬ憾みがありました。云々までもなく市役所は市民皆さんのための市役所であり、市政は市民皆さんのための市政であります。(中略) 市政は常にガラス張りの中の市政でなければならず、そこに微塵と雖も、市民の目の届かないものがあつてはなりません。アメリカの自治体には於ては仕事をすることを、そのなした仕事を民衆に知らせることが、同じくらい大切なこととして、努力が拂はれているようですが、我が國に於ても民主政治を徹底させる上に於て、市政と民衆を結びつけることは極めて肝要であります。以上に鑑み今度従来の「川越市公報」を新聞体裁に改め、名前も「市政だより」と改め、毎月一回市内各戸に一部宛配付することとした次第です。(中略)

投書欄も一般に開放して、建設的な意見や質問はどしどし、寄せていたゞいて、夫々回答を掲載いたしますと考えております。

皆さんの市であり、「市政だより」であることをお忘れなく、一段の御協力をお願いいたします。

これ、なあに？

なんかね、れきしなんだってさ



昭和26年10月1日の川越市  
世帯数：11,057世帯  
人口：53,332人  
面積：17.58km<sup>2</sup>

平成13年1月1日の川越市  
世帯数：120,724世帯  
人口：328,205人  
面積：109.16km<sup>2</sup>

## 広報川越

1号 ↓ 1000号

知ってる？ こんな広報

●声の広報川越



昭和42年ごろから作成。視覚障害者で、希望する方に市立図書館を通して郵送しています。広報紙の内容をテープに録音、月2回、広報紙と同時期にお届けしています。当初はオープンリールテープになりました。平成11年6月10日号からは60分テープ2本を使い、なるべく多くの情報を提供できるように努めています。録音は、6人の朗読ボランティアが担当。

●広報川越・点字版



昭和47年5月から発行。視覚障害者で、希望する方に郵送しています。月1回、10日と25日発行の広報紙の記事から、読んで楽しめる情報を中心に抜粋しています。

●テレビ広報「わが街川越」



昭和54年10月に、川越市のテレビ広報番組として放送を開始。当初は5分番組でしたが、昭和55年4月から10分番組になりました。放送時間等は広報紙の裏表紙に掲載しています。





## 変わるもの、 変わらないもの

■原点は、創刊号に

二十世紀、私たちの生活は飛躍的に便利になりました。また情報化が進み、次から次へと情報があふれ、数か月で「それ、もう古いよ」と言われることもしばしばです。

広報紙も、時代に合わせてその姿を変え、現在はパソコンで編集しています。コンピュータが各家庭に一台以上あるような世の中になったら、広報紙もインターネットで発信するようになるのかもしれない。しかし、たとえそうなったとしても、変わらないものがあります。

みんなの  
ちから



ありがとう

それは、冒頭で紹介した昭和二十六年の「市政だより」発刊にあたってのことば。市民のための市役所、市民のための市政、そして市民と行政のかけ橋になる広報。五十年たった今も変わらず広報の原点が、そこにあります。

■私たちの距離

では、現実問題として、「広報川越」は、皆さんの広報紙になつていくのでしょうか。

「川越市政だより」が百号を迎えるときに行われた座談会の中で「市の区域が広範になり、市役所と市民の距離が遠



広報紙に対して、市民の立場から意見を提言する「広報委員会」。年度中に2回開催されています。

くなり親密度が失われて、心の結ばれた行政が得られなくなりました」という発言がありました。現在の人口は約三十三万人。この「市民と行政の距離」は、私たちの大きな課題になっています。「市民と行政のかけ橋として」と口でいうのは簡単ですが、現実には難しいことです。それでも、読むことで少しでも川越が好きになれるような広報紙を作つていけたら……。その「距離」も縮まっていくのではないかと思います。

まちづくりは行政だけではできません。それは、広報紙も同じです。皆さんの声、情報が何より大切です。もちろん、投稿だつて大歓迎。新たな世紀、皆さんに愛される広報紙になるよう、これからも頑張ります。

お便り  
紹介

広報川越九九四号（平成十二年十一月十日発行）の「デュエツト」で募集した、「広報川越にまつわる思い出や、今後の広報川越に望むことなど」にいただいたお便りの一部をご紹介します。

●点字広報の発行に思う 斎藤誠之助（73歳・宮下町二丁目）  
思えば点字広報が発行されたのは、二十八年以上前のことでした。そのころ広報を担当しておられた戸口さんを忘れる事はできません。調査・企画・立案を手がけられて、昭和四十七年に点字広報川越一号を発行、市内の八十余名の視覚障害者へ送付され、市の情報サービスが開始されました。またその当時は、庁舎が現在の駐車場にあったころでした。

昭和四十七年に広報が点字にされたのは、全国的にも早い取り組みでした。その後、市の朗読ボランティアの方々によって月二回広報は二巻のカセットテープに音訳され、視力障害者へ送られるようになり、市の情報サービスが充実してまいりましたことを心より喜んでおります。

●古い広報を発見しました 吹浦香夫（69歳・岸町二丁目）  
広報編集部には、過去発行の広報が全部資料として保存してあると存じますが、このたび広報川越の前身「市政だより」の昭和三十二年・三十三年のものが見つかりました。四十四年前のもので、保存状況も悪いのですが、もし何かの参考になればと送りました。四十年後の現在、人口は三倍、世帯数は六倍、そして広報のページ数は十五倍に飛躍しております。「広報川越」のますますのご発展をお祈り申し上げます。

\*広報川越から  
広報室では、過去の広報紙を保存していますが、百号までの中でいくつか抜けてしまっているものがあります。今回吹浦さんが送ってくださった広報紙のうち、九一号は広報室にないものでした。貴重な資料をありがとうございます。持っている方は、ぜひご連絡ください。  
▼二号・一四号・三九号・四二号・四五号・四八号・四九号・五〇号・五二号・七七号・八八号・八九号  
また、今回のこの記事や、広報川越へのご感想をお聞かせください。

# まちのできごと 109パレット

川越市の面積は109.16km<sup>2</sup>

## 歩いて楽しい元日の小江戸



菓子屋横丁もすいすいと

新世紀の幕開けとなったことしの元旦、「蔵のまちを歩こう 小江戸ウォーキング」が開催されました。毎年行われている「川越ウォークソン大会」が21世紀を記念して、一味違った形で行われたものです。1,175人の参加者は、自分の体力や体調にあわせて4キロか6キロのコースを選択。門松が並ぶ一番街や菓子屋横丁などを、元気に歩きました。

## やわらかな光、ゆめあかり



12月24日～1月8日、「川越ゆめあかり～窓あかりの美しい街・川越～」として、一番街周辺がライトアップされました。街に住む人々の生活が感じられるようにと考えられた明かりは、クリスマスイルミネーションのような派手さはありませんでしたが、窓から漏れる光や、道に置かれた小さなあんどんが、いつもとちょっと違うまちを演出しました。

## 百十数年ぶりに復活、湯立祭



1月14日、古尾谷八幡神社（古谷本郷）で、とだえていた「湯立祭」が百十数年ぶりに行われました。沸騰した釜の湯を笹で振りまき、厄よけをする神事で、昨年4月に「湯花用大釜」が市の文化財に指定されたことをきっかけに復活の準備を進めてきたものです。「地元の方もやってみて感激したようです。今後も続けます」と、宮司の新井雄治さん（71歳）。

## さつまいものヘビは、遊び心いっぱい



さつまいもを使った「新春変わりいも盆栽展」がサツマイモ資料館（小室）で行われ、ことしの干支、巳（蛇）にちなんだ作品が11点展示されました。作者の佐藤光興さん（67歳・小仙波町2丁目）は「つるをうまく生かして表現。いもに親しみを持ってもらえたら」と話します。訪れた方からは「大きないもやユニークな蛇にびっくり」と感嘆の声。

## ティーボールって、どんなスポーツ？



1月21日、オアシスで、障害の有無に関係なく楽しめるスポーツ、ティーボールに67人が挑戦しました。野球に似たスポーツですが、やわらかいボールをティー（打球を乗せる台）の上に置いて打つところに特徴があります。思いっきりバットを振ると、ストレスも解消できそう。勢いよく打球が飛ぶと、参加者から大きな歓声が上がっていました。



妻・信枝さんとボレーイクにて

## 妻の退職記念カナダへの旅

平成12年7月1日より9日まで、初めての長旅。ケベックシティではお城のようなホテルに泊まり、朝の散歩はゆったりと流れる大きなセントローレンス川をながめながら、町全体が世界遺産となっている町を散策。オタワより大陸横断列車にて、広大な牧場風景を楽しみながらトロントへ。バスでナイアガラフォールズへ、展望台よりナイアガラの滝を見、翌日は船からの滝を見てスケールの大きさに感激。世界遺産のカナディアン・ロッキーでは、ロッキーの宝石といわれるレイクルーズへ。前日の残雪で、山々がひととき湖面にはえて美しい。アサパスカ氷河では、厚さ300mの氷の上を散策。ピクトリアでは妻の好きな花が、町に公園にあふれている。

日本の国土の27倍と広い、自然を大切に作るカナダの町には、ゴミ・空き缶ひとつなく、列車内や公園など公共の場は、アルコール類は禁止。ひとりひとりがゴミを持ち帰れば町がきれいになる現実を見る。百聞は一見にしかずと妻とともに感動の連続の旅であった。

## イラストコーナー



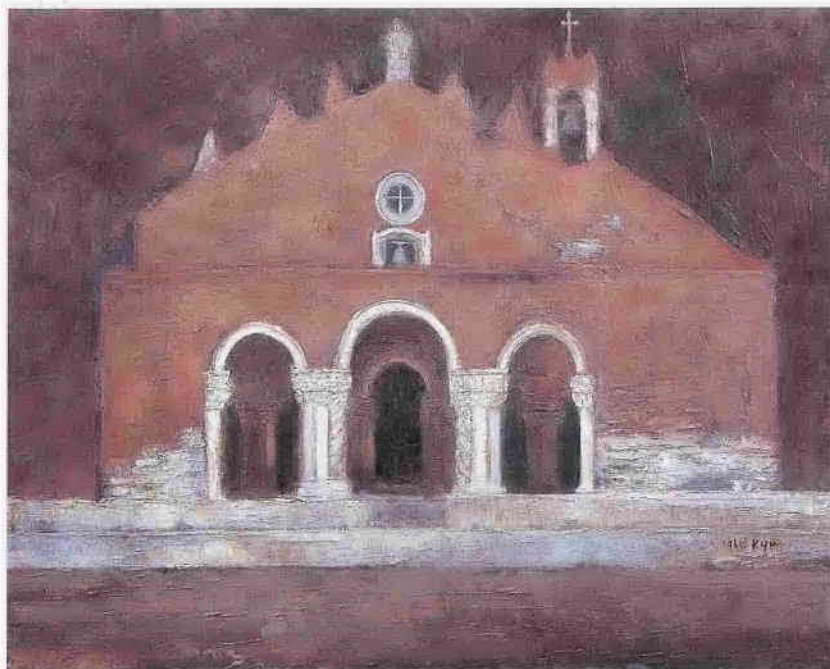
山  
中  
な  
つ  
み  
(8歳・並木)

募集 「旅の空から」(400字程度)  
「イラストコーナー」  
〒350-8601 川越市役所広報室



# 風の渡る大地

11



赤い教会 100F 1965

個展「ヨーロッパを主題として」後、「赤い教会」「白い教会」を第二十九回新制作協会展に出品。この年から、それまでの久太郎に代わり求一朗の雅号を用いる相原さんは、二度目の新作家賞を受賞するものの、仕事の方向がつかめなくなります。年末に中南米を訪ね、翌年、個展「中南米の画旅から」を開きますが、南米を描いた作品は少なく、求めるものに出会えなかったのかもしれない。しかし、民族色あふれる地域は、画家に「風土」を意識させたのではないのでしょうか。

## TV わが街川越 番組ガイド



編集日記

新世紀を迎え、1000号を契機として紙面をリニューアルしました。主な変更点は、一部を除き、全体に文字を大きくし、読みやすさの向上を図ったことです。そのままでは従来の10%~15%のページ増が考えられるため、これまで以上に簡潔でわかりやすい記事の作成を心がけていきます。また、より効果的な紙面づくりのため、表紙ほか、部分的に変更を施しました▶広報川越998号の表紙の撮影場所について尋ねられ、関心を持って頂けたことをうれしく感じました。半面、情報をいただいて撮影に出かけることもあります。被写体に接する機会が多く、よく知っている方ほどその魅力をご存じのよう。通勤・通学・買い物などの際に見かける景色、お気に入りの場所などがありましたらお知らせください▶広報は、Public Relationsを訳したことば。広報紙の役割である「市民と市政をつなぐ」を果たすため、これからも皆さんに愛される「心のかよう広報」をモットーとし、編集に努めていきます。

### 新世紀の小江戸川越

新しい世紀、新しい年を迎えた川越のまち。無投票当選で三期目を迎えた舟橋功一市長が、市政への抱負を語るほか、元日の婚姻届提出・小江戸ウォーキング・川越市成人式などの様子を紹介いたします。



インタビューに応じる舟橋市長（1月22日・市長室）

### テレビ埼玉（38ch）

2月17日(土)／午前10時20分～10時30分  
2月18日(日)／午後 5時30分～ 5時40分

### 川越ケーブルテレビ（15ch）

2月16日(金)まで \*2月17日(土)からは「わが街川越20年のあゆみ」を放送予定です。  
午前9時30分～・午後0時30分～・午後5時30分～・午後8時30分～・午後11時30分～

### テブケーブルテレビ（9ch）

2月25日(日)～3月3日(土)  
午前6時30分～・午後0時30分～・午後4時30分～・午後7時30分～・午後9時30分～

\*変更になることがあります。あらかじめご了承ください。

◎ 広報川越 1000

昭和26年4月20日創刊

- 発行／平成13年2月10日（毎月10日・25日発行）
- 発行人／川越市長 舟橋功一
- 編集／広報室 〒350-8601 埼玉県川越市元町1丁目3-1 ☎0492-24-8811内線3522
- 印刷／株櫻井印刷所