

PUBLIC RELATIONS

# 川越

No.1018

平成13年11月10日

(毎月10日・25日発行)

## どうする!? 渋滞

パークアンドサイクル実験を実施：2

第6回川越市場まつり 11月23日(祝)：7

教育資金のご案内：9

市民の日・無料サービスのお知らせ：11

表通 川越市出身の人間国宝：18

●年金たよりが折り返まっています。

携帯電話(ケータイ)のテレビ情報で広報川越の情報が見られます。

川越市は、2002年に市制施行80周年を迎えます。



スマイルシティ・川越

<http://www.city.kawagoe.saitama.jp/>

「かおり風景100選」(環境省)に認定された「川越の菓子屋横丁」

# どうする!? 渋滞



「中心市街地を車で走るのは、渋滞がひどいからイヤ!」と感じている方は多いと思います。特に休日は一番街から川越駅周辺までの区間で渋滞の長い列が見られます。市では、こうした交通渋滞の緩和と今後の交通政策の参考とするため、自転車(レンタサイクル)を使った実験を行います。自転車利用で渋滞は減らすことができるのでしょうか……。

## 自転車でも立ちを走ってみる!

同じ目的地でも……

坂井 市内の渋滞がひどくなる午後一時です。今から自転車に乗って川越駅東口のアトレ駐車場まで行ってみます。

札の辻から本川越駅前を通り、アトトレ駐車場まで自動車で走ると、どのくらいかかるのか。所要時間を調べたのが次ページの表1です。同じ道を自転車で走ってみると……。

坂井 アトレ駐車場入口に着きました。約十二分かかりました。意外と早く着いたという感じです。

車では、一時間近くかかるという結果が出ています。平日なら八分弱で行けることを考えると、休日には車での通行を避けたい区間です。

休日は自転車が便利

坂井 初めて札の辻から川越駅まで自転車で行りましたが、休日でも渋滞知らずという感じがよかったです。あらためて自転車のよさを実感しました。

表1の調査から、休日の中心市街地では、平均して車より自転車のほうが短時間で移動できることがわかります。

五〇パーセント以上が利用を希望

昨年十一月、中心市街地の交通渋滞緩和のため、パークアンドライド

となった博物館・喜多院から、一番街までの移動が不便だったためと考えられますが、他の駐車場利用者を含めても、半数以上が自転車の利用を希望していたこととなります。

## パークアンドサイクル

市役所がスタートです

そこで、ことしは、自転車を使ったパークアンドサイクル実験を行います。実施日は、十一月二十三日(祝)〜二十五日(日)の三日間です。

坂井 実験内容について、担当の総合交通政策課に伺いました。

「この実験は、P&R実験を踏まえて行うものです。渋滞緩和のために自転車の利用は効果的か。また、その課題は何かについて調べます。そのほか、実験で得た結果を日ごろの自転車交通政策の参考にしたいと考えています。市役所本庁舎前の駐車場を起点として、市内観光や買い物など、自由にレンタサイクルを利用することができ、貸し出す自転車は約四十台です。市役所前の駐車場を利用し、アンケートに協力していただければ、どなたでも参加していただけます。」

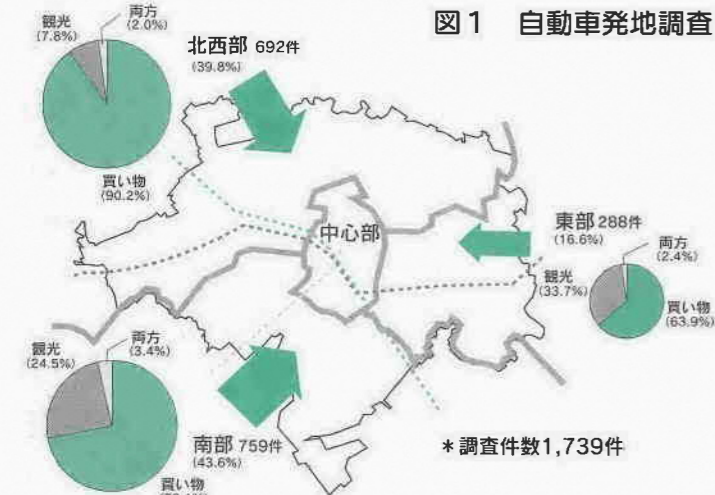
安全に実験を行うために  
坂井 中心市街地には、道幅が狭く自転車では危ないと感じる道路がありました。実験では安全面の配慮がされているのでしょうか。

「要所に交通指導員や係員を配置して安全の確保に努めます。また、他の交通や歩行者の妨げにならないよう、市内数か所に臨時駐輪場を設けます。このほか、観光で来た方のために、自転車の周遊コースを掲載した地図の配布も考えています。」

自転車は車道を通行することになっていますが「自転車通行可」(右ページ下・写真①)の標識がある歩

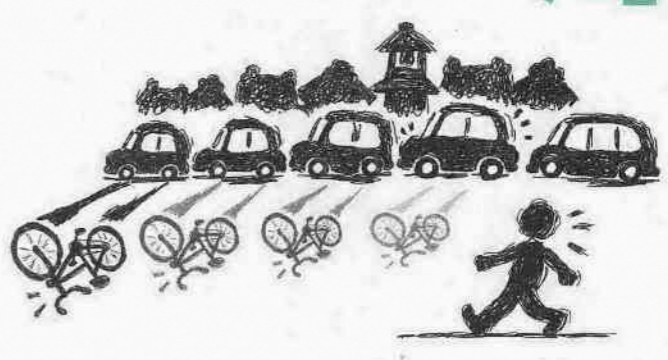
表1 札の辻から主要交差点と川越駅東口までの所要時間

時間	日	所要時間					
		仲町	連雀町	本川越北	アトトレ入り口	川越駅東口	
自動車	午前10時台	平日	2分30秒	3分25秒	7分02秒	8分10秒	10分52秒
		休日	1分16秒	4分29秒	5分58秒	7分18秒	10分35秒
	午後1時台	平日	1分12秒	1分35秒	4分25秒	5分35秒	7分25秒
		休日	3分34秒	7分10秒	10分08秒	13分06秒	51分08秒
午後4時台	平日	1分40秒	3分45秒	6分48秒	7分48秒	11分45秒	
	休日	5分00秒	11分13秒	15分10秒	16分56秒	31分54秒	
自転車	午前10時台	平日	1分50秒	3分10秒	4分50秒	7分20秒	10分35秒
		休日	2分05秒	3分30秒	5分25秒	8分05秒	10分40秒
	午後1時台	平日	1分11秒	3分04秒	5分06秒	7分42秒	11分23秒
		休日	1分58秒	4分32秒	5分26秒	8分21秒	12分21秒
午後4時台	平日	1分55秒	3分25秒	5分10秒	8分00秒	11分40秒	
	休日	1分52秒	3分22秒	5分12秒	8分47秒	11分53秒	



効果はあるの? レンタサイクル  
一割減らすことができれば……  
一般的に、渋滞している道路から一割の車を減らすことができれば、渋滞をかなり緩和できるといわれています。レンタサイクルの利用で一割の車を減らすことはできるのでしようか。

買い物目的が八割  
市内に入ってくる自動車の目的と進入方向を調べた自動車発地調査(平成九年度・図1)では、観光目的が約二割、買い物目的が約八割という結果になっています。



坂井 レンタサイクルは観光目的のほう  
が利用しやすいと思います。でも、どれ  
だけの利用が見込めるのでしょうか？  
。グループや家族で観光に来た人たち  
には、レンタサイクルは向いていない気  
もしますが……。

観光には何人?

P&R実験時に、観光に来た人数  
とその構成を聞いたところ、五割以  
上の人が「大人一人または二人で」  
と答えています。構成は「大人のみ」  
が全体の六割以上を占め、「子ども  
連れ」は四割弱という結果になって  
います。また、ドライバーの年齢で  
は、三十歳〜六十歳が全体の八割近  
くを占め、三十歳代がもっとも多い  
という結果が出ています。

坂井 こうした条件から判断すると、観

光客のレンタサイクルの利用は十分考  
えられそうです。これなら、一割の車を  
減らすことは可能かも……。

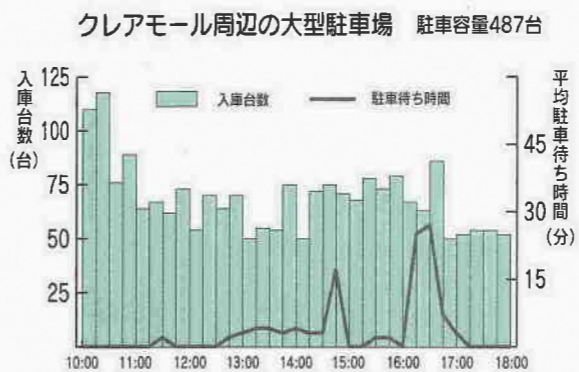
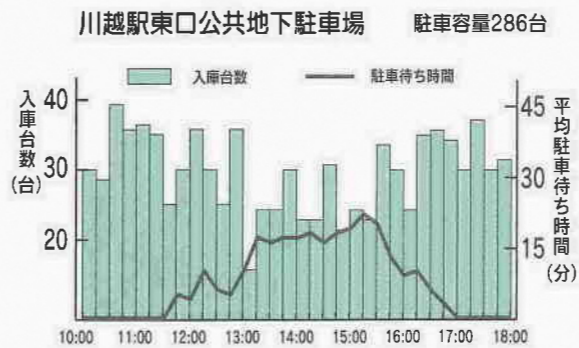
これは、あくまでも条件に該当す  
るすべての観光客がレンタサイクル  
を利用した場合です。実際には百パ  
ーセントの利用者を見込むことはで  
きないため、レンタサイクルの利用  
だけで一割の車を減らすことは難し  
くなります。では、一割により近づ  
けるにはどうしたらいいか……。

その可能性は、バス・電車などの  
公共交通機関の利用を促進すること  
で生まれてきます。

スクラム組んで快適なまちへ

取り組みは始まっています

表3 市内駐車場の入庫状況調査



物の量や駐車料金のサービスのは  
か、駐車待ちの時間と移動時間に大  
きな差がないことなどが考えられま  
す。そして、一定の時間に集中した  
駐車場の利用が、駐車待ちの渋滞を  
いつそうひどくしているように感じ  
られます(表3)。

坂井 空いている駐車場に移動するのは、  
難しいかもしれないですね。それよりも、  
川越駅周辺や商店が多いクレアモール周  
辺の駐車場では、正午過ぎごろから駐車  
待ちによる渋滞がひどくなります。時差  
通勤ではないですが、混み合う時間帯を  
避けたり、平日に買い物をしたりといっ  
たくふうも必要ではないでしょうか。

スクラム組んで

一番街は渋滞しているため、大き  
な事故が起きずにかえって安全だと  
いう意見もあります。しかし、バス  
や緊急車両の通行の妨げになるばか

自転車の正しい乗り方って!?



山田小学校で  
は、子どもたちの  
交通安全に対する  
意識を高めるため、  
市内小学校で唯一「  
交通安全子供自転車  
大会」に出場してい  
ます。

昨年埼玉県大会で優勝し、全国大会に  
出場しました。同大会では、細い板の上  
を渡ったり、スラロームをしたりといっ  
た技術競技のほか、自転車の正しい乗り  
方や交通規則などの知識が問われます。  
ことしの自転車大会のキャプテンを務め  
た米川忠くん(6年生)に、自転車の正  
しい乗り方について聞いてみました。

「背筋を伸ばし、腕を軽く曲げ、少し  
前のめりの姿勢で乗るのが正しい乗り方  
です。足の先のほうでペダルを踏んで、  
ふらふらしないように真っ直ぐ前を見て  
こくようにします」と、米川くん。

スマイル号で巡りました

今回私が使  
用した自転車  
は、市で使用  
している電気  
自転車「スマ  
イル号」。地  
球環境を考え、  
市役所本庁舎屋  
上に設置されて  
いる太陽光発電  
システムで生み  
出された電気を  
補助動力として  
使用しています。  
坂道のときなど  
は補助動力が強  
く働くので、楽  
に登ることができます。  
自転車の利用は、  
自動車の排気ガ  
スが生み出す窒  
素酸化物等を減  
らし、環境にも  
やさしい試みで  
す。パークアンド  
サイクル実験で  
は、回収された  
放置自転車を再  
利用しますので、  
資源の有効利用  
への配慮もされ  
ています。



七曲がり

に参加してほしいですね。

新しい発見を探しに

サイクルでGo! Go!

帰りは自由に川越駅東口から札  
の辻まで走っていただきました。

坂井 ふだん、車では走らない道ですが、  
「七曲がり」を通じてみました。歴史を感  
じさせる家や神社があつて驚きました。

「七曲がり」(三久保町)は、そ  
の名のとおり曲がり角が多く、車  
がやと一台通れるほどの狭い道  
です。川越城の防備のために作ら  
れたのではないかといわれ、市役  
所周辺に残る丁字型やかぎ型の道  
路は当時の名残りといえます。こ  
うした道路形態が渋滞原因の一つ  
であるともいわれていますが、そ  
うした昔の風情を残していること

表2 公共交通機関の利用促進策

Table with 2 columns: Strategy (e.g., 100円バスの運行, グループ等を対象とした割引乗車券) and Details (e.g., 川越駅~本川越駅で100円バス運行).

時差利用で渋滞回避

一時預かり駐車場の数が増えてい  
る現在でも、駅周辺やクレアモール  
付近では駐車待ちの車による渋滞が  
起きています。空いている駐車場へ  
の移動を妨げている原因として、荷

が川越のまちの魅力でもあります。  
大きな駐車場や道路などを作れば、  
渋滞は減ります。しかし、それは同  
時に、今までのまちの姿を変えてし  
まうだけでなく、環境へも大きな影  
響を与えてしまう可能性があります。  
それよりも、努力とくふうによって、  
今あるものを有効活用し、交通環境  
をよりよくしていくことが大切では  
ないでしょうか。

坂井 自転車に受ける風が気持ちいい  
ですね。自転車に乗らなかつたら、きつ  
とそうした発見はなかつたと思います。  
たまには自転車を利用するのも楽しいか  
もしれません。

サイクルでGo! Go!。パークア  
ンドサイクル実験でも、交通渋滞  
緩和のための新しい発見を期待し  
て……。



夜明けの一番街



Duet

# デュエット

広報川越へのご意見・ご感想を紹介する「コーナー」です

デュエット

## 元気でいるには、歯が大事

平成13年9月10日 (No.1014)

毎年九月は敬老の日になみ、高齢者に関する記事を掲載しています。ことしは少し趣向を変え、歯の健康について取り上げました。高齢になっても、現在のよう元気なままに暮らしたい……。自分の歯を残すことが、より充実した生活のために重要です。将来に向けての参考になれば、自分の歯を残すために大事なことをお知らせしました。高齢者をはじめ、すべての方を対象にした企画記事。ご意見がありましたら「デュエット」にお寄せください。

人生を楽しくするために歯を残すことは、元気でいるには大事です。歯の健康は、生活の質を左右します。高齢になっても、自分の歯を残すことが、より充実した生活のために重要です。将来に向けての参考になれば、自分の歯を残すために大事なことをお知らせしました。高齢者をはじめ、すべての方を対象にした企画記事。ご意見がありましたら「デュエット」にお寄せください。

広報川越No.1014 2・3ページ

### 紙ごみが家の中にたまりません

九月十日発行の広報川越の「ごみ処理がピンチ」、読みました。紙類の分別、小箱・紙切れにいたるまで心がけています。けれど、一か月にたまる量がかなり多くなります。新聞・雑誌など、地域の集団回収を利用して、紙ごみ一か月分を家に置くのは大変な負担なんです。

せめて、月にもう一回増やせないでしょうか。そうすれば、雑がみを可燃ごみに出してしまいう量が、かなり減るのではないのでしょうか。

また、再生紙の利用はどうなっていますか。広報をはじめ、行政の中で広く使われているだろうかとは思いますが、ごみを出す私たちの役目として再生紙の利用を求めてもよいと思いません。

遠山邦江 (野田町一丁目) 広報川越から  
広報川越のご愛読と資源回収の協力ありがとうございます。週二回の可燃ごみ収集に比べ、紙類の収集は月一回。分別

の時間もさることながら、限られたスペースの中では紙類の保管場所の確保もたいへんです。そこで市民の皆さんにお願いがあります。皆さんはどのように紙ごみを保管していますか？ 妙案があったら「デュエット」までご連絡ください。

地球環境を保全するには、まずごみになるものを減らす必要があります。次に利用の方法が大事。市役所では特別な場合を除いて、紙の両面に印刷します。また、一度使われた封筒を保管しておき、市役所内に文書を送るときや職員が文書を持ち運ぶときなどに利用しています。

そして、再生品の利用となります。広報川越をはじめ、広報室の発行物はすべて古紙百パーセント再生紙を使用しています。各課が発行している冊子等やコピー用紙も、再生紙を使用しています。そのほか、事務用品のボールペンやサインペンは、軸が再生樹脂で出来ている物を使っています。市の職員が着ている事務服や作業服も、PETボトルを再生した生地で作っています。

地球環境を守るため、市が独自に行っている「一パーセント節電プラスワン」運動の中に「川越ブランド製品」があります。これは、市内で回収した紙ごみを一部利用した再生紙でファイル・名刺用紙・一部の封筒などを作り、市の施設で事務用品として使用しています。中でもトイレトペーパーは、「川越E.C.O.ロール」という名前が付き、環境政策課(市役所本庁舎五階)で販売しています。しんのボール紙がなく、よけいなごみが出ないなどのくふうも考えられている「川越E.C.O.ロール」。皆さんのご家庭でもいかがですか？ 十一月二十五日(日)からは、市内の一部店舗でも販売します。なお、名刺用紙についても環境政策課で販売しています。あわせてご利用ください。

「デュエット」にいただいたご意見・ご感想は、できるだけ広報編集の参考にしていきます。採用させていただいた方には、記念品をお送りします。

デュエットのあて先 郵便=〒350-8601 (住所不要) ・ファクス=225-2895 ・E-mail : kawagoe-city@mx5.ttcn.ne.jp  
\*ご意見は、「デュエット」あてとし、必ず氏名・年齢・住所・電話番号をご記入ください。匿名、ペンネーム希望の場合は、その旨を明記してください。

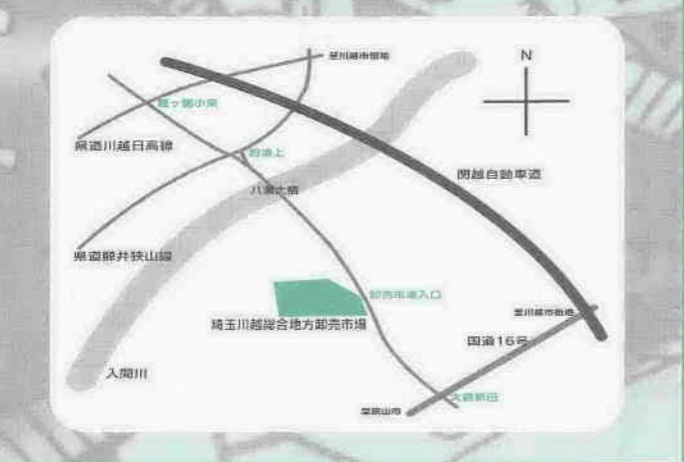
## 埼玉川越総合地方卸売市場

### 第6回 川越市場まつり

11月23日(祝) 午前9時～  
(品物が売り切れしだい終了)

いろいろな魚がいるね 昨年はこのどんぶり物が人気

- #### 主な催しもの
- 青果 青果物即売・模擬セリ・芋煮会・子どもの広場
  - 水産 生鮮魚・塩干物・冷凍品・加工品即売、マグロ解体実演
- \*そのほか、模擬店・仮面ライダーアギトショーが行われます。
- #### 問い合わせ
- 市場まつり実行委員会  
☎240-2246 (川越総合卸売市場内)



#### 表紙

菓子屋横丁(元町二丁目) かけやま、ようちんま、かおり風景の保全とまちづくりの推進のために環境省が行った「かおり風景百選」に「川越の菓子屋横丁」が認定されました。

## 市長への提案から

No.83



川越市長 舟橋功一

### 布類拠点回収を実施しています

市民目安箱でいただいたご意見を紹介します。  
〔提案趣旨〕  
平成12年度に実施された布類回収を知らなかった人がたくさんいました。そこで、ことしもぜひ実施してはいかがでしょうか。

〔お答え〕  
平成12年度にごみの減量化・資源化のため布類拠点回収をモデル実施しました。今年度からは市内全域で本格実施しております。この事業は地域の皆さんに協力をいただいて、自治会館や集会所などを拠点場所にして行っています。

広報川越への掲載と自治会の回覧で、回収の実施日の周知に努めています。しかし、ほかの方からも周知が徹底していないのご指摘を受けておりますので、来年度の日程につきましては、ごみの日程表(毎年3月10日発行の広報川越に折り込み)でお知らせすることにしました。実施にあたりましては、よりいっそうのご協力をお願いいたします。

また回収された布類はどうなるのかと、よく聞かれます。回収された衣類は、主に中古衣料として東南アジアに輸出され、シーツやタオルなどはウエス(ぞうきん)に利用されています。そのほかはフェルトに加工され、クッション材などに利用されます。(集団回収で回収された布類もリサイクルの方法は同じです。集団回収にもご協力をお願いします)。なお、今後行われる回収については、広報川越No.1016(10月10日発行)の15ページをご覧ください。

上記に関する問い合わせは、環境政策課減量リサイクル推進係☎内線2614で受け付けております。

市長への提案から 川越市役所 ☎224-8811

### 男女共同参画推進懇話会が意見書提出



舟橋功一市長から、男女共同参画社会の実現に向けた条例に関する基本的事項についての意見を求められていた「川越市男女共同参画推進懇話会」（稲毛敦子会長）が、十月二十二日に意見書を市長に提出。

この意見書は、「条例制定の必要性」「条例制定による効果」「条例に盛り込むべき理念」「市、市民、事業者等の責務」条例

に盛り込むべき基本施策等」「推進体制等」「条例の名称」など七項目にわたっています。これを受け、市では「川越市男女共同参画基本条例（仮称）」の制定に向けて作業を進めます。「川越市男女共同参画基本条例（仮称）」に関する基本的事項についての意見書は、女性政策推進室（市役所本庁舎二階）・婦人会館・公民館・市立図書館で、ご覧になれます。

問い合わせ：女性政策推進室 ☎内線2441

### 図書館配本所終了のお知らせ

来年四月の開館を目指して、伊勢原町五丁目（仮称）西図書館を建設中です。これに伴い、霞ヶ関配本所と西文化会館児童コーナーでの図書貸し出しサービスは、十二月二十六日（水）

で終了することになりました。今後は（仮称）西図書館および移動図書館をご利用ください。

問い合わせ：市立図書館 ☎20559

### 年末調整説明会を開催します

平成十三年分の年末調整説明会を、左記の日程で開催します。正しい年末調整を行うため、給与等の支払者は、参加してください。

日時：11月22日（木）、午後2時～5時

4時  
場所：市民会館大ホール  
\* 会場にはなるべく電車・バス等をご利用ください。  
問い合わせ：川越税務署 ☎2359411

### 「勤労者住宅資金融資」制度

給与所得の方が市内に住宅を取得する際、市と金融機関が協力し、低利で融資します。

融資対象（次のすべてに該当する方）  
同一事業所に二年以上勤務している  
▼年齢が20歳～60歳で、同居（予定）の親族がいる  
▼建築確認を受けた新築・増改築・購入（購入は、建築後十七年以内の住宅）  
▼新築・増改築の工事着手および購入の場合の引き渡しは、融資決定後  
▼建築基準法や他の関係法令に適合する住宅である  
▼融資決定後一年以内に金融機関の融資が受けられる

融資条件  
融資額：最高千五百万円  
利率：変動金利（団体信用生命保険付き）  
\* 当制度を取り扱う金融機関の変動金利型住宅ローンの利率から〇・三パーセントを差し引いた利率です。  
担保：原則として第一順位  
返済期間：三十年以内（完済時70歳以下）  
返済方法：元利均等月賦償還（ボーナス併用・繰り上げ償還可）  
申し込み  
商工振興課（市役所本庁舎三階）で配布する申込用紙と添付書類を、取り扱い金融機関に提出。詳しくはお尋ねください。  
問い合わせ：商工振興課労政係 ☎内線2724

市では、労働安全衛生規則に定められている定期健康診断を実施する事業主に、受診料の一部を補助しています。

対象（次のすべてに該当する事業主）  
市内の事業所で常時雇用従業員が三十人以下  
▼今後も継続的に定期健康診断を実施  
▼納期到来

の市税を完納の補助額  
従業員一人当たり、受診料の三〇パーセント（最高三千元）。\* 補助は、年一回、通算三回まで受けられます。  
問い合わせ：商工振興課労政係 ☎内線2724

### 定期健康診断受診料を一部補助

市では、労働安全衛生規則に定められている定期健康診断を実施する事業主に、受診料の一部を補助しています。

対象（次のすべてに該当する事業主）  
市内の事業所で常時雇用従業員が三十人以下  
▼今後も継続的に定期健康診断を実施  
▼納期到来

の市税を完納の補助額  
従業員一人当たり、受診料の三〇パーセント（最高三千元）。\* 補助は、年一回、通算三回まで受けられます。  
問い合わせ：商工振興課労政係 ☎内線2724

## あなたの向学心を応援します

### 市の育英資金（無利子）

高校・中等教育学校（後期課程に限る）・高等専門学校・大学・専修学校などに来年4月から進学または在学中の方で、経済的に就学資金などの支出が困難な方にお貸します。

#### ■学資金と入学準備金

対象（次の要件を満たす方）…①市内に引き続き6か月以上在住している②経済的理由で学資金や入学準備金支出が困難である③学業成績が良好である

償還期間…貸付期間の2倍（据え置き期間＝卒業後6か月）

提出書類…①借入申請書②学校長の推薦書③成績証明書④健康診断書⑤住民票の写し（家族全員のもの）⑥合格通知書の写し⑦保護者の平成13年分の源泉徴収票または確定申告控えの写し

\* ①②の用紙は教育総務課に用意してあります。③は申込期間後の提出も可能です。

申し込み…来年2月1日（金）から3月8日（金）までに教育総務課（市役所本庁舎5階）

問い合わせ…教育総務課総務係 ☎内線2822

区分	貸付額		
学資金 (月額)	高等学校 中等教育学校 (後期課程に限る) 専修学校	国公立	13,000円
		私立	20,000円
	高等専門学校 大学（短期大学含む）	国公立	16,000円
		私立	30,000円
入学準備金	高等学校 中等教育学校 (後期課程に限る) 専修学校	国公立	150,000円
		私立	280,000円
	高等専門学校 大学（短期大学含む）	国公立	160,000円
		私立	360,000円

### 国の教育ローン（1人当たり200万円まで）

高校・短大・大学・専修学校・各種学校等に入学・在学する方の保護者に、教育資金を低利で融資。申し込みは随時。

#### ■教育貸付

対象…入学・在学する方の保護者等で、年間収入12,100,000円（事業所得者は9,900,000円）以内の方

融資額…学生・生徒1人につき2,000,000円以内

利率…年1.7パーセント（平成13年11月12日現在）

返済期間…10年以内（交通遺児・母子家庭の方は11年以内）

返済方法…毎月元利均等またはボーナス月増額返済

問い合わせ…国民生活金融公庫川越支店 ☎246-3211

#### ■年金教育資金貸付

対象…厚生年金保険または国民年金に10年以上加入し、年間収入12,100,000円（事業所得者は9,900,000円）以内の方

融資額…学生・生徒1人につき、厚生年金保険加入者は1,000,000円以内、国民年金加入者は500,000円以内

利率…年1.85パーセント（平成13年10月25日現在）

\* 返済期間・返済方法は、国民生活金融公庫の「教育貸付」と同様です。

問い合わせ…埼玉県年金福祉協会 ☎048-643-3372

### 交通遺児のために（無利子・返還20年以内）

交通事故で死にまたは重い後遺症が残った方の子どものうち、経済的な理由で就学が困難な方に学費をお貸します。

#### ■交通遺児等育成資金

対象…中学校卒業までの子ども本人

申込者…交通遺児を扶養している保護者

貸付金額

はじめに一時金 155,000円

貸付期間中毎月 20,000円

小中学校の入学支度金 44,000円

貸付期間…貸し付けが決定した月から中学校卒業の月まで

返還方法…割賦（月賦・半年賦・年賦から選択）による20年以内の均等払い

返還時期…中学校卒業後1年間据え置いてから返還（猶予があります）

申し込み…随時

問い合わせ…自動車事故対策センター埼玉支所 ☎048-824-1945

#### ■交通遺児育英資金

在学生と進学予定者で申込時期等が異なります。随時受け付けています。詳しくは、お尋ねください。

資格・条件

①高校奨学生（高等学校・高等専門学校の在学学生）②大学奨学生（短大・4年生大学に在学する優秀な学生）③大学院奨学生（大学院に在学の学生）④専修学校奨学生および各種学校奨学生（高校卒業を入学資格とする修業年限2年以上の専門課程に進学している学生）

貸付金額	奨学金（月額）	貸付限度額	
		高等学校・高等専門学校・大学など	専修学校・各種学校
奨学金（月額）	入学一時金	高等学校・高等専門学校・大学など	35,000円～60,000円
		専修学校・各種学校	50,000円
	（1年生のみ）	大学院	100,000円
		高等学校・高等専門学校	300,000円
		大学・短大	400,000円

返還…最終学校卒業後、6か月据え置いてから20年以内で月賦・半年賦・年賦などの割賦償還（猶予・免除があります）

問い合わせ…財交通遺児育英会 ☎03-3556-0773

### 母子家庭のために（無利子）

母子家庭を対象に、授業料の一部と入学準備金を無利子でお貸します。

#### ■修学資金と就学支度資金

対象…母子家庭の母（所得制限があります）

償還期間…修学資金＝貸付期間の2～3倍▶就学支度資金＝5年以内

据え置き期間…卒業後6か月

提出書類…①貸付申請書（用紙は福祉課にあります）②戸籍謄本③所得証明書

④合格通知書⑤借入書⑥印鑑証明書（⑤⑥は貸し付け決定後に提出）

申し込み…修学資金は随時、就学支度資金は来年4月末日までに福祉課児童福祉係（市役所本庁舎1階）

\* 小中学校の就学支度資金は、所得税非課税世帯に限ります。

問い合わせ…福祉課児童福祉係 ☎内線2530

区分	貸付限度額		
修学資金 (月額)	高等学校 専修学校（高等）	公立	18,000円
		私立	30,000円
	短大 専修学校（専門）	公立	42,000円
		私立	50,000円
	大学	公立	42,000円
		私立	51,000円
就学支度資金	専修学校（一般）		29,000円
	小学校		39,500円
	中学校		46,100円
	高等学校 専修学校（高等）	公立	75,000円
		私立	230,000円
	大学・短大 専修学校（専門）	公立	370,000円
私立		380,000円	
	専修学校（一般）・修業施設（中卒）		75,000円
	修業施設（高卒）		90,000円

～ひとくち情報～

ミニ・インフォメーション

～ひとくち情報～

- 森林を伐採する際には届け出が必要です 農政課経営普及係 ☎内線2713  
森林を伐採するときは森林法第10条の8に基づき、市長への事前の届け出が必要です。届け出が必要な区域など、詳しくはお尋ねください。
- 赤ちゃんをSIDS（乳幼児突然死症候群）から守るために 健康増進課母子保健係 ☎229-4125  
①あむむ寝て育てましょう②たばこをやめましょう③できるだけ母乳で育てましょう
- 交差点で交通事故が多発しています  
信号があるなしにかかわらず、交差点は危険がいっぱいです。危険を予測し、事故にあわないように気をつけましょう。
- 自賠責保険は法律により、すべての自動車に加入が義務づけられています。車検制度のないバイク・原動機付自転車は期限切れにご注意ください。
- 埼玉県エイズホットライン 30時間連続電話相談 県医療整備課 ☎048-830-3557  
12月1日（土）、午前9時～2日（日）、午後3時 相談電話番号 ☎048-825-3060
- 財交通事故紛争処理センターさいたま相談室オープン 弁護士が中立・公正な立場で相談に応じます。（予約制） 同相談室 ☎048-650-5271

まちを知り、まちを楽しむ日



# 12月1日(土)は「市民の日」

「市民の日」は、市民が、市の歴史を知り、自治の意識を高め、進歩そして調和を目指す日として、昭和57年に設けられました。これを記念し、下記の施設が無料でご利用いただけます。

## ■市民の日(12月1日(土))と12月2日(日)に無料となる施設

市立博物館	☎222-5399	午前9時～午後5時(入館は、午後4時30分まで)	入館料
蔵造り資料館	☎225-4287		
川越城本丸御殿	☎224-6015		
児童センターこどもの城	☎225-7288	1日=午後3時～▶2日=①午前11時～②午後3時～	プラネタリウム観覧料
農業ふれあいセンター	☎226-6551	午前9時～午後9時(2日は、午後5時まで)	多目的ホール使用料(卓球の個人利用のみ)
東後楽会館	☎224-3366	午前9時30分～午後4時(入浴は、午前10時～午後3時)	入館料
西後楽会館	☎232-6177		
サンライフ川越 芳野台体育館	☎225-5445	午前9時～午後9時(2日は、午後5時まで)	トレーニング室・体育館使用料 (中学生以上)
総合福祉センターオアシス	☎228-0200	1日・2日=①午後3時30分～5時30分②午後6時30分～8時30分(受け付けは、利用時間の10分前、定員になりしだい締め切り)	温水プール(一般区分) 各時間帯定員=男性75人 女性75人

## ■市民の日(12月1日(土))のみ無料となる施設

武道館☎224-7220	午前9時～午後9時	個人使用料
喜多院☎222-0859	午前9時～午後4時	中学生以下の拝観料

## ■シルバーガイド無料案内

シルバー人材センターの観光案内班が、市内の名所・史跡を30分程度、無料案内します。

日時…12月2日(日)、午前10時～午後2時30分

コース…A班=時の鐘～あさひ銀行～蔵造り資料館～菓子屋横丁(解散)

B班=本丸御殿～富士見櫓跡～三芳野神社～初雁の杉～霧吹きの井戸～市立博物館前(解散)

申し込み…当日、午前10時～午後2時30分に直接、本丸御殿前または時の鐘前に集合(随時出発)

問い合わせ…川越駅観光案内所☎246-2027(午前9時30分～午後4時30分)

## 寝具の丸洗いをします

川越市では、高齢者の衛生と健康の保持を図るため、要介護高齢者や一人暮らしの方が常時使用している敷布団・掛け布団等三点について、丸洗いの事業を行っています。経費は無料です。

対象：要介護高齢者Ⅱ川越市要介護高齢者等手当受給者のうち、前年分所得税非課税世帯の方▼一人暮らしの高齢者Ⅱ

65歳以上で前年分所得税非課税世帯の方

実施時期：12月3日(月)～25日(火)

申し込み：11月22日(木)までに介護保険課または高齢者いきがい課

問い合わせ：介護保険課認定担当(市役所本庁舎一階)☎

22572▼高齢者いきがい課(総合保健センター内)☎

229-4120

## 市職員を募集します

市では、左記のとおり職員を募集します。給与・勤務時間・休暇等、詳しくは、募集案内をご覧ください。

職種・募集人員  
学芸員職(一人)

美術館等において、美術資料の収集・保管・展示および調査研究等に関する業務

受験資格

平成十三年十月末日現在、次のすべての要件を満たすことが必要です。

学芸員の資格を有する▼大学院において、近代日本美術史を専攻し、修士課程を修了▼美術館における職務経験を通算五年以上有する▼主として近代日本美術

術に関する職務経験または研究歴を通算七年以上有する▼生年月日が、昭和36年4月2日以降

受付日時：11月26日(月)・27日(火)、午前9時～午後4時

受付場所：職員課(市役所本庁舎四階)

採用試験  
試験日：12月1日(土)

試験会場：市役所本庁舎五階5A会議室

募集案内・申込書の配布

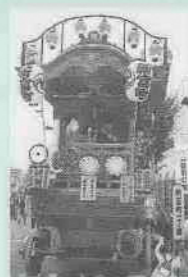
職員課・出張所・連絡所・本川越駅証明センターで十一月十二日(月)から配布します。

問い合わせ：職員課人事係☎線2231

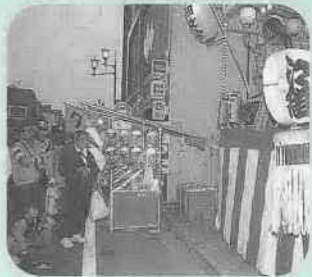


過去最高の入出を更新  
十月二十日・二十一日の両日に開催された川越まつり。七十万人が訪れました。参加した皆さん、ありがとうございました。そして、来年も楽しみにしています。

## 川越まつり



市役所前山車ぞろい



# 未来に萌える歴史のまち

\*第二次川越市総合計画後期基本計画は、政策企画課・図書館・公民館・出張所等でご覧いただけるほか、政策企画課（市役所本庁舎四階）で、一冊二千五百円（CD-ROM版は千円）で販売しています。  
政策企画課政策担当 ☎224-8811 内線2113

今回は第五章「生活環境」。「自然と社会の調和のとれた、快適で安全に暮らせるまち」を目指し、各種施策を推進します。

## ①環境に配慮した施策の展開

川越市環境基本計画や「パーセント節電プラス1（ワン）運動」などを柱とした川越市環境マネジメントシステムにより、積極的な環境行政を推進します。環境への負荷を低減するため、公共施設はもとより家庭への太陽光発電等の新エネルギーの導入を支援。地球温暖化防止等、地球的環境問題への対策についても、公共施設から率先して取り組みます。



②うるおいのある住環境整備  
平成十三年三月末現在、管理している市営住宅は千五百五十八戸。買い取りや借り上げ等の手法を活用するほか、シルバーハウジング事業を導入するなど、高齢者世帯にも配慮します。

③上下水道の整備・推進  
下水道事業については、常に安全な水を安定供給するため、水資源の確保と浄水場の整備などを計画的に推進します。

④減量・資源化を重視した廃棄物処理  
ごみの発生抑制と資源としての再利用を徹底。リサイクルにも配慮した（仮称）新清掃センターの建設をはじめ、収集運搬システムの整備やごみ問題の啓発・教育を推進し、最終処分場を含めた総合的なごみ処理体制の確立を図ります。

⑤消防・救急体制の整備・充実  
市民の皆さんの生命と財産を火災や地震などの災害から守るため、総合的な消防力と消防体制の強化を図ります。消防本部庁舎や分署の建設・整備を計画的に推進。さらに、



総合防災訓練

災害現場の隊員の迅速で適切な消防活動等をサポートする情報システムの構築を検討します。

⑥災害に強いまちづくり  
大規模災害発生時には、直ちに川越市災害対策本部を設置。市民の皆さんの生命と財産を守ります。また、川越市防災会議を中心に、市民・行政・関係機関の連携を強化。避難場所・災害用給水井戸・災害備蓄庫等を充実し、災害時の被害を最小限に抑えます。

## ⑦安全で快適な交通環境

中心市街地の交通の円滑化のため、公共交通機関や自転車の利用促進策を推進します。また、総合的な駐車対策、放置自転車対策、交通安全施設の整備・充実を推進。交通安全思想の普及を図り、市民参加による交通安全活動を積極的に進めます。

## 広がる友情の輪、青少年交流団

十月二日から十三日まで、姉妹都市オッフエンバツハ市（ドイツ連邦共和国・ヘッセン州）の青少年交流団が来訪し、市内の家庭にホームステイをしました。青少年の多くは、昨年、川越市の中学生交流団がオッフエンバツハ市を訪問した際にホームステイを受け入れた家庭の子どもたちで、日本に来るのは初めて。事前研修で日本のことを学び、見るもの聞くことすべてに興味津々ようでした。



オッフエンバツハ市

や体育の授業を受けたり、給食を食べたりしました。短期間ではありましたが、日本人以上に日本の生活や文化を体験したのではないのでしょうか。いろいろなことに熱心に取り組む姿が印象的でした。



舟橋市長を表敬訪問

帰国前夜の「さよならパーティー」には、ホストファミリーや関係者のほか、昨年のオッフエンバツハ市訪問中学生交流団の団員などが集まり、和気あいあいと時間がたつのも忘れるほどでした。ホストファミリーから借りた着物で出席する姿も見られ、川越の生活にすっかり溶け込んでいる様子でした。



か、茶道や華道の指導を受けたり、野田中学校で生徒といっしょに書道

交流団は、長いようで短かった十二日間を終え、多くの思い出を胸に、川越をあとにしました。



「バリアフリー」を観に行かない。とさそわれ、行ってみることにしました。「バリアフリー」という初めの言葉が気になりました。その展覧会に行く途中、車で電車に乗りこもうとした時、ある光景が目にとまりました。車いすの人が、階段の近くで止まっています。上に上がれなくて困っているように思えました。手伝おうと

## 同和教育シリーズ 児童・生徒の人権作文①

川越市内の子どもたちは、身の周りのさまざまな人権について考え、その思いを作文に書いています。平成十二年度に川越市内の小中学生から募集した作文をまとめた人権作文集「あけほ」から、いくつかの作品を紹介いたします。

### バリアフリーアートに行つて①

小学六年生

最近、よく「バリアフリー」という言葉を耳にします。少し気になっていましたが、いつかわかる日もあるだろうと思ひ、この言葉の意味を調べずにいました。先日、母に、「バリアフリーアートを観に行かない。」とさそわれ、行ってみることにしました。「バリアフリー」という初めの言葉が気になりました。その展覧会に行く途中、車で電車に乗りこもうとした時、ある光景が目にとまりました。車いすの人が、階段の近くで止まっています。上に上がれなくて困っているように思えました。手伝おうと

思いましたが、私一人では無理だし電車が発車してしまつたら母とはぐれてしまひそうだし、あれこれ悩んでいるだけで、ただ見ていることしかできませんでした。その時、駅員さんが近づいてきて、車いすを押してエスカレーターの方へ向かいボタンを押しました。すると、エスカレーターは止まり、段差の部分は平らになったのです。私は、駅のエスカレーターがこんな仕組みになっているのかと、びっくりして、少しの間見とれてしまいました。すると、母は、「バリアフリーになつていてよかったね。」と言いました。意味はよくわかりませんが、おそらく障害を持つた人に関係あるのだとこの時思いました。

展覧会場に着くまで、駅や階段が気になりついつい見てしまひました。そうして、一つ一つ気になつていくと、車いすの人にとつて不便なところがたくさんありました。(つづく)



## みんなで育てたさつまいもの味は?

10月27日、上野地区(笠幡)で「さつまいも掘り」が行われました。子どもたちに土と触れ合う機会をと、昨年からの実施しているそうです。子どもたちは土の中から現れるいもに目を輝かせ、大人たちはその姿を見てにっこり。実はこのいも、地元の方が提供した土地に、高学年の子どもたちが植え付け、自治会の皆さんが無農薬で大切に育ててきたもの。収穫後に食べたふかしいもには「おいしい!」の声が。地域ぐるみで子どもを見守る姿勢が印象的でした。



ふたを開けるとほくほくのいもが!

## 都市計画課都市景観係 ☎224-8811内線3215

### まちづくりの制度 「地区計画」

地区計画とは、ひと言でいえば「小さなまちづくり計画」です。都市計画法は、住みよいまちづくりのための法律ですが、より生かすためには、地域ごとの特性に応じたきめ細かなまちづくりが必要となります。そこで、市街地のある単位をまちづくりの区域として設定し、道路や公園等の施設の整備をしたり、ミニ開発による環境悪化を防止したりするために実施するのが地区計画です。小さなまちづくりといっても、地域の持っている特性はそれぞれ異なります。そこでまず、どのようなまちにするのかという方針を定めます。次に、その方針をどのように実現させていくのかという手段が必要となります。その具体的な中身を定めるのが地区整備計画です。地区整備計画には次のようなことを定めます。建築物の用途・敷地の最低面積・建ぺい率の上限・容積率の上限・建築物の最高限・壁面の位置等です。こうして定めた方針と地区整備計画をあわせたものを地区計画と呼びます。そして、地区計画を都市計画法に基づくものとして定めると、区域の皆

さんたちに対して法的拘束力が生まれます。実際の開発行為、建築行為の規制誘導にあたって、その法的根拠となるわけです。実際にその区域に建物を建てる場合には、工事に着手する30日前までに、市長に届け出なければなりません。届け出を受けた市は、届け出内容が地区整備計画に適合しているかどうかチェックし、適合しない場合には、届け出者に対し設計の変更等の助言・指導等ができます。こうすることによって、区域の皆さんたちが目標とするまちづくりができます。現在、市内の9地区で地区計画によるまちづくりが行われています。

# ごみ処理がピンチ

8

環境政策課減量リサイクル推進係 ☎224-8811 内線2615

## 回収対象品以外が混ざって、布類がピンチです！

布類だつて資源！

布類は大切な資源です。集団回収事業では以前から布類が回収されていましたが、今年度からは市でも拠点回収事業として回収を実施しています。平成十二年度には、皆さんの協力で約三百トンも回収でき、ごみの減量に役立ちました。

回収されたものは

回収された布類は、仕分け間屋に持ち込まれ、用途ごとに分

類されます。そして、輸出中古衣料（主に東南アジア）、ウエス（工場の機械油のふき取り用など）、反毛（中古衣料やウエスで利用できないものを綿状にほぐし、フェルト等へ）としてリサイクルされています。

対応できなくなってきたいます。これは、大量消費による排出の増加、リサイクルになじまない衣料（化学繊維）の増加など、多くの課題があるためです。回収対象品以外の混入も、そうした課題の一つです。

回収対象品以外は入れないで  
靴下、手袋、カバン、綿を含むクッションや半てん、汚れたもの等は、回収対象外となりリサイクルされません。布類で出してもらっても、取り除く手間や費用だけが増えてしまいま

しかし、最近、リサイクルを進めていく中で、回収量（入口）は増加していますが、それに伴うリサイクルルート（出口）が

特に集団回収では、回収対象品以外の混入が市の拠点回収よりも多く、回収業者や問屋の負担が大きくなっています。集団回収でも回収対象品は市の拠点回収とまったく同じです。リサイクルルートも同じです。誤解のないよう分別に協力をお願いします。



回収対象品以外は入れないで  
靴下、手袋、カバン、綿を含むクッションや半てん、汚れたもの等は、回収対象外となりリサイクルされません。布類で出してもらっても、取り除く手間や費用だけが増えてしまいま



防災課防災担当 ☎224-8811 内線2241

## 防災シリーズ 災害に備えよう 19

### 大地震に備えて その3 (日ごろからの対策)

#### 日ごろから災害に備えて

大地震が起きると、家具類や各種器具・物品も凶器に早変わりします。日ごろから対策を講じて危険防止に努め、また、非常時の食料や持ち出す物品を準備しておきましょう。

#### 家の中の安全対策

- ガラス窓・食器棚・ガラス製品などは、割れても飛散しないよう粘着テープや専用フィルムをはる。
- 冷蔵庫や背の高い家具、本棚は転倒防止金具などで固定する。
- 寝室では、落下物がないように額縁

類のつり下げをしない。また、家具の重ね置きをしない。

- つり下げ式の照明器具を補強する。
- 火災に備え、消火器などを用意する。
- ブロック塀などは、崩れないように補強する。
- プロパンガスボンベの転倒防止を確実にする。
- ベランダの植木鉢などの落下防止に努める。
- エアコン室外機や湯沸かし器などの固定を確実にする。



#### 水と食料などの備え

- 生命維持に必要な水は、1人1日3リットルといわれているため、ポリタンクなどで保管する。
- 食料ではインスタント食品・缶詰・乾パンなどが保存に適している。救援物資が届くまでの2・3日分は用意する。
- 家庭用医療品・衣類・懐中電灯・ラジオ・軍手・ビニールシート・卓上コンロなどを用意しておく。

Your health!

## 健康アドバイス

### 「歯間部の清潔を保つ」

近年、マスコミ等で歯の大きさがクロウズアップされ、歯磨きをしないと歯はほとんどいなくなりました。にもかかわらず、むし歯や歯周炎（歯槽のう漏）の発症はなかなか減りません。歯磨きをする際、漫然とするのではなく、汚れの残りやすいポイントを自分なりに把握し、よく磨くことが重要です。そのためには、かかりつけの歯科医を持ち、歯磨きのアドバイスを受けることをお勧めしますが、ここでは一般的に磨き残しの多い歯間部のことについてお話しします。

歯間部とは、歯と歯の間の歯肉に覆われている部分です。歯を抜いて、義歯や固定

義歯（ブリッジ）を入れると、歯肉が下がるので歯間部には物が詰まりやすくなります。また抜歯しなくても、歯周炎を起こすとやはり歯肉が下がり、透き間は大きくなります。この部分は歯ブラシだけでは完全に磨くのは難しく、歯垢や歯石が付くのでさらに歯周炎が進んだり、むし歯が出来ます。むし歯のない歯間の空隙に詰めものをして、歯周炎は進んでも清潔にしておくことが大切なのです。

やコンビニエンスストア等でも気軽に購入できますが、サイズもいろいろあり、一度は歯科医に相談した方がよいでしょう。自分の歯でおいしく食べられることが、健康にとって不可欠です。そのために毎日の歯磨きに補助歯ブラシを付け加えてみてはいかがでしょうか。

川越市歯科医師会・今井恒晴さんから原稿をいただきました。



に傷を付けることがあるのであまりお勧めできません。補助歯ブラシは、薬局

総合保健センター  
健康増進課成人保健係 ☎229-4124

## なるほど 市民に役立つ所

### 文化財保護課

管理係  
調査係  
伝建地区担当

文化財と聞いて、何を連想しますか？ 川越の文化財には蔵造り商家や仙波東照宮・喜多院などの神社・仏閣、三十六歌仙額などの絵画・彫刻・工芸品などのほか、川越氷川祭りや各地区の伝統行事等の民俗文化財、河越館跡や古墳などの史跡、並木の大クスなどの天然記念物、蔵造りの町並みを中心とした伝統的建造物群保存地区まで、広範囲に及んでいます。

## 消費生活レポート 85

### レンタルビデオの延滞料



#### 事例

2年前にレンタルビデオ店から借りたビデオソフトを返し忘れていたら、ある日突然、債権回収会社を名乗る事業者から「延滞料2年分15万円」の請求書が送られてきました。借りたビデオソフトは紛失して手元にありません。

この事例の場合、レンタルビデオ店から債権譲渡の通知を受けていなければ、基本的に債権回収会社の請求に応じる必要はありません。しかし、ビデオソフトを返していないので、レンタルビデオ店には損害を賠償する必要があります。

ことし4月から施行された消費者契約法から、消費者が支払う損害賠償額は事業者が生じた平均的な損害額と考えられます。この場合は、ビデオソフトの価格が目安になると思われます。

法外な請求の額ではなく、妥当な額の賠償で解決を図ることが望ましいでしょう。

#### 消費者へのアドバイス

- ① レンタルビデオ店の会員になるときは、会員規約を見せてもらい、延滞・紛失した場合の取り決めをよく確認しましょう。
- ② 法外な額の請求を受けた場合は、請求をうのみにせず、早めに相談しましょう。

生活情報センター ☎226-7476 (商品や契約などに関する相談専用)

相談日…月・水・木・金曜日、午前10時30分～午後4時30分

問い合わせ…生活情報センター (脇田町105・アトレ6階) ☎226-7066

文化財保護課は、こうした文化財の保存・活用にあたり、文化財の調査・指定、保存のための修理補助金の交付、遺跡の発掘調査、文化財案内図書・調査報告書の発行などです。先人たちが大切に受け継いできた貴重な文化財。皆さんの身近にある文化財。私たちの仕事はそれを守り、後世に残すお手伝いをする事です。





Q 十五夜のほかに月見をする日があると聞きました。ことしは十月に二回月見をする日があるようですが、ほんとうですか。

A 月見とは、主に太陰暦の八月十五日(十五夜)と九月十三日(十三夜)と、だんごなどを供えて月を鑑賞する日本の風習です。十五夜を「仲秋の名月」ともいいますが、これは太陰暦の七月を初秋、八月を仲秋、九月を晩秋と呼んだため。芋を供えることから「芋名月」ともいいます。毎年日にちが変わり、九月末の年もありますが、ことしは十月一日でした。それに対し十三夜は、栗や枝豆を供えるので「栗名月」「豆名月」などと呼ばれます。



石田本郷自治会でのお月見

いきいきシルバー

台風にも負けず、みんなの力で

川越市マレットゴルフ連盟

初雁橋下流の入間川河川敷(左岸)にあるマレットゴルフ場は、川越市マレットゴルフ連盟の皆さんが自分たちの手で作り上げたコース。「苦勞の連続でしたが高齢者のパワーでやり遂げました。完成したときは、うれしくて涙が出ました」と渡辺哲夫さん(79歳・霞ヶ関東五丁目)が言うように、思い入れのある場所でもあります。



修復されたコースで和気あいあい

問題は台風。ことしは九月にコースが冠水してしまいました。「十一月十一日には関東選手権大会が行われます。復旧を急がねばと、数回にわたり延べ四百人が集まり、作業にあたりました」と会長の飯泉博さん(66歳・新宿町六丁目)は話します。芝生に積もった泥を水で流し、砂利を取り除き、土を盛り……。自分たちですばやく対応したおかげで、芝生も無事。大会開催のめどがつかしました。現在、会員は約三百人、平均年齢は約六十八歳。このコースのほかに今福林間コースで活動しています。「夢は市内の東西南北四か所にコースを作り、たくさんの方に楽しさを伝えること」と飯泉さん。近くの小学校とも交流を深めています。「始めたらかせをひかなくなつた」と皆さんは口をそろえます。みんなでやる楽しさ、ほどよい緊張感があるところも魅力とか。マレットゴルフへの情熱は、台風にも負けていません。



冠水してしまったコース



マレットゴルフへの思いが力に

おしゃべり倶楽部 152 気楽木

ヤマモミジ

県道川越坂戸毛呂山線の歩道を歩いていると、どこからか水音が聞こえてきました。よく見るとオーデオメーカーの敷地内に小さな滝があり、その背後にヤマモミジが見えました。モミジといえば美しい紅葉を思い浮かべますが、このときは、まだ緑でした。もともと「モミジ」は木の種類ではなく、秋に木々の葉が色づく様子を表したことば。それが特に美しく紅葉するカエデ属の木を指すようになりまし。イロハモミジやオオモミジが代表的な種類。ヤマモミジはオオモミジの変種です。滝の水の流れを追うと庭園になっています。会社の方に伺ったところ、貯水槽だった場所をことしの5月に緑と水のある憩いの場にしたいそうです。11月下旬からは、太陽光発電で水を循環させる予定とか。秋が深まるにつれて色づくヤマモミジと環境への配慮、どちらも風流でやさしいもの感じられました。



みんなの作文



こわくてもすごいと思つた体験

霞ヶ関南小学校四年

林 隆太

ぼくは、前の日から、車いす、アイマスクの体験を楽しみにしていました。やっと、その時間になって、先生に車いすの使い方やアイマスクをしている時、ぼじよの人のどこを持つのかを教えてもらつてから始めました。

まず、ぼくと組んだ大はた君が車いすに乗りました。車いすをおすのは、ぼくの役です。スロープをおりる時に「ガタン」という音がしました。車いすがひっくり返るかと思つてあわてて力が入ってしまいました。大はた君は、健康な人なので、もしひっくり返つてもだいじょうぶだけど、本当に体の不自由な人が乗っていたらとてもたいへんだと思いました。次にぼくも乗ってみました。スロープをおりる時に後ろ向きでおりので、少しこわかったです。そして、次にアイマスクの体験をしました。また、大はた君

短歌

四元仰・選

この夏の早に耐えて来し葱に肥料を撒きて高く土寄せす 燃えあがり崩れるビルの惨状をテレビに見おりうつつの恐怖 雨なき日野菜ごとごとくかわきおりわが農園は草丈のびて かたかたと皿ふれあいて鳴る音は対話の如し夫皿洗う 台風の弱まり風雨おさまれば暗き庭よりこおろぎの鳴く まれに見るこの暑さにて押入の布団もほてり躰けたるし にぎやかに祭終られる朝にしてみもの干高く半纏を干す 斑入りなる水引草は穂をかかげ葉かけに昼の蟋蟀鳴けり 気にすればするほど声のひびきつつ炎天に鳴く蝉にいら立つ 広報に十年ぶりに載りし短歌祝の花よと友が持ち来る

俳句

石川俊一・選

歌葉子屋のブリキの玩具鳥渡る カウベルの遠ざかりつつ霧深む 秋の蝶仁王の足にもつれけり 物忘れすることしばしばし花の 石仏に小さな鶏頭咲きにけり 曼珠沙華冷ゆるときあり巾着田 虹の足消えてたちまち蝉のこえ 鶏頭や夕闇はいとおそろしき 秋霖や出屋根の広き製本所 竜胆を供え一日を母と居る

川柳

山崎凉史・選

新米を運んで兄の誇らしげ 年金の枠で祝儀も気持ちだけ 懐かしや何でも楽しかった頃 幸せは心やさしい人という 一仕事終え居酒屋の指定席 帰省あけテールランプの赤い列 ウチの庭誰に聞いたの黄揚げ羽 生活費貸して戻る日もどかしい しりぬぐい苦にせぬ友の太っ腹 率直な意見黙って聞いてやり

募集要領 毎月末日締め切り(1月は市民文化祭入選作品の発表です)

- 募集作品
かい書で明記(鉛筆書き不可)し、すべての漢字にふりがなを付けてください。
短歌部門=当季雑詠3首(現代かなづかい)
俳句部門=当季雑詠2句(新かなづかいと旧かなづかいの別を明記)
川柳部門=雑詠3句(現代かなづかい)
応募規定・方法
市内在住の方、未発表・創作のもの。作品は返却しません。小中学生・高校生歓迎。
\*掲載にあたり、選者が手を加える場合があります。
ハガキに部門・作品・住所・氏名(ふりがな)・年齢・電話番号を明記し、郵送。
あて先...〒350-8601川越市役所広報室

- 大川ふじ(下小坂)
遠宮富美子(大仙波)
白石和子(石原町一丁目)
平田道子(木野目)
鈴木喜久枝(宮元町)
大槻和子(霞ヶ関東三丁目)
和田ふみの(松江町二丁目)
馬場章子(石原町二丁目)
平野真英(寺尾)
望月富子(府川)



七代目宇治紫文さん(人間国宝)の相三味線を務める東峯子(芸名=宇治文蝶)さん

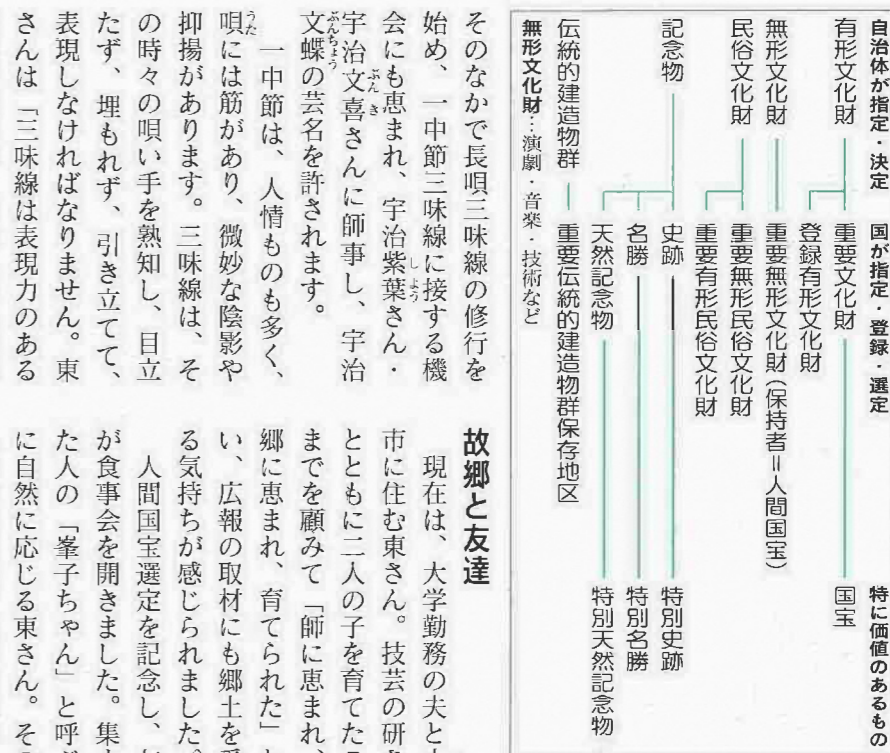
# 一中節三味線を後世に

川越市出身の人間国宝・東峯子さん

## 蔵から聞こえる琴

「蔵造りから琴の音が聞こえていました」と幼なじみの皆さんが、およそ五十年前の様子を話し、当時を振り返ります。

ことし、重要無形文化財保持者(人間国宝)に個人認定された東峯子(旧姓II菅間)さんは、川越市幸町出身。琴を弾く母の影響を受け、十二歳から山田流箏曲を習い始めました。自宅では「譜面」を自作して練習したという東さん。実家は一番街に臨み、密集した商店街だけに迷惑になってはいけないと、土蔵の中で練習したそうです。



文化財の体系



東さんの座右の銘は「虚心集中」

そのなかで長唄三味線の修行を始め、一中節三味線に接する機会にも恵まれ、宇治紫葉さん・宇治文喜さんに師事し、宇治文蝶の芸名を許されます。

### 故郷と友達

現在は、大学勤務の夫と水戸市に住む東さん。芸芸の研さんとともに二人の子を育てたこれまでを顧みて「師に恵まれ、故郷に恵まれ、育てられた」と言い、広報の取材にも郷土を愛する気持ちを感じられました。

一中節は、人情ものも多く、唄には筋があり、微妙な陰影や抑揚があります。三味線は、その時々唄い手を熟知し、目立たず、埋もれず、引き立てて、表現しなければなりません。東さんは「三味線は表現力のある楽器。唄い手といっしょになつていくらでもくふうの余地があります。また、楽譜ではとらえきれない音の動きにひかれます」といいます。

生まれ育った川越での演奏を望む声もありますが、年末年始は忙しいため、計画は未定。その実現が待ち遠しいものです。新年を迎えると邦楽のテレビ番組が増えます。もし「一中節三味線」「宇治文蝶」という文字がありましたら、時間の許すかぎり、ご観賞ください。

### 一中節

十八世紀初期に都太夫一中が、古来の古浄瑠璃を基に京都で始め、やがて江戸で完成した三味線音楽。一中節は、一中節浄瑠璃と一中節三味線で構成され、義太夫とともに語りものの源流となっています。近松門左衛門の作品と巡り会い、町人の音楽として栄えました。

一中節から出た清元、常磐津は歌舞伎音楽としても栄え、一中節そのものはむしろ宗情緒を伝える純音楽風の浄瑠璃として親しまれました。やや大ぶりな中棹の三味線を使い、上品で重厚な音色。温雅な音楽的表現を行い、近世以来の音楽史上、重要なものとして芸術的価値を認められています。

# まちのできごと 109パレット

まちのできごと  
川越市の面積は109.16km<sup>2</sup>

## 世代をつないで獅子が舞う夜



10月14日、石田の獅子舞が藤宮神社で行われました。夜の境内はビデオ撮影の照明が入り、花飾りが浮き上がって庭場が際立ちます。世代交代した舞い手、ササラっ子を見ていた年輩の方から「私たちの出番がなくなった」と、悲しそうとも、うれしそうともとれる声。舞いに続いてホメコトバとカエシコトバが交わされ、獅子舞は盛況でした。

## 安比奈親水公園の風に吹かれ



ことし3回目を迎えた安比奈親水公園まつり。晴天に恵まれた10月6日、たくさんの方が人間川河川敷にある会場で1日を過ごしました。会場では苗木配布、魚つかみなど各種イベントが行われ、模擬店やフリーマーケットにもぎやか。風のため、実施が遅れた熱気球試乗体験では、待ちかねた皆さんが午後から空への浮遊を楽しんでいました。

## 美術作品と人の秋たけなわ



10月25日~28日に第50回記念川越市美術展が行われました。各部門とも力作が集まり、ホールの外まで展示されるほど。来場者も多く、会場では各所で作品を前に感想が交わされていました。多彩な作品を一堂に会して見られる機会は、日ごろの成果を発表する場であるとともに部門を超えて表現を感じられるもの。美術の秋たけなわの光景でした。

## たくさんの心に響く音風景



第5回音風景保全全国大会が、やまぶき会館ほかで行われ、鳥越けい子さんの基調講演の後、残したい日本の音風景100選についての事例発表・解説などが行われました。環境・生活様式などの影響を受けやすい音風景。それを認識し、保全に取り組むことから文化が生まれ、その広がりがまちづくりにとって大切なものであると感じられました。

## オアシス利用者が100万人を突破



総合福祉センターオアシスの利用者が10月23日に100万人を超えました。料理教室に夫婦で来館した安部昭二さん(61歳・久下戸)が100万人目の利用者となり、26日に舟橋功一市長から記念品が贈られました。高齢者・障害者を中心に1日平均500人を超える人が利用する同施設。オアシスの愛称どおり親しまれている様子がうかがえました。



## 北国街道を歩く 中山高安(62歳・今福)



ウォーキングで、昨年は日本橋から旧中山道を信濃追分の分かれまで歩き、今年はそのから北国街道を日本海まで歩いた。

1日20キロ前後を目途に約140キロ先の高田までだが千曲川沿いの小諸・上田・戸倉から善光寺・牟礼・野尻・妙高・高田で直江津まで歩いてきた。例えば海野は川越とは違う趣があり、柏原は一茶の句碑が20以上あり、関川には関所跡がある。

さて、途中の雨の日、信越本線黒姫駅で観光案内板を見ている3人の女子中学生がいた。胸に大島中学校とあるから、新潟県東頸城郡の大島村ではないかと思って訊ねると、私の勘は見事に的中していた。昨年6月末にバスツアーで大島村まで行ったとき、手で捕まえられるほどホテルかいたのを思い出した。

この旅でも多くの人たちとの触れ合いに心温まるものを感じたように、思わぬ所で可愛い彼女たちに会えて喋れたのが嬉しかった。

「旅の空から」(400字程度)募集中  
旅先(国内歓迎)での発見・感動などを広報室までお知らせください。

## イラストコーナー



高橋真理子(11歳・山田)

## 風の渡る大地 20



明るい丘 100M 1974

第一回東京国際具象画ビエンナーレに出展する作品の取材で訪ねた北海道。日記からは、モチーフに出会えない焦燥感がうかがえ、同時に、それを試練として受け入れる画家の強さを感じます。えりもの先端まで歩き、そこから振り返ったとき、昇る日がかたの丘を照らしました。それは、これまでの道程とともに、これから進むもうとする未来を確認した瞬間だったのかもしれない。横長のゆったりとした風景。画家は「もう春は近い」と記しています。

## とんくり

## 編集日記

買い物帰りに川越市美術展を見ました。すばらしい作品を前に自分にも何かできるものはないかと思われ、触発されるだけでなく、実行することが大切だと感じています。しかし、たくさんの人に見られるのは勇気が必要うえ、正直、恥ずかしさもあります▶市役所本庁舎1階エレベーター前と西側階段の壁面に絵画や写真などを展示できるエコアートスポットを設けています。「エコ」の名称が用いられているのは、エレベーターの代わりに階段の利用を促進する目的から。作品は、3か月ごとに展示が替わり、息切れしていた階段に変化が生まれ、ほかの作品が見たくて余分に歩いてしまうことも……▶エコアートスポットは、市内在住の方などが作品発表の場として利用できます(問い合わせ=市民文化課☎内線2414)。皆さんもぜひ作品を展示してみませんか。何かを始める時期は、思い立ったときが好機です▶歩くことは健康にいいばかりか、考えごとにもいいのかも。秋は何かと魅力があります。

## TV わが街川越 番組ガイド



川越まつりにもたくさんの音風景があります

川越の音風景  
私たちは、さまざまな音に囲まれて暮らしています。そうした音には、心に響くものがあり、音が聞こえる環境を「音風景」として大切にすることが、まちの魅力を高めることにつながります。

テレビ埼玉 (38ch) 毎月第1・第3土曜日とその翌日の日曜日に放映

11月17日(土)/午前9時30分～9時40分

11月18日(日)/午後5時30分～5時40分

川越ケーブルテレビ (15ch)

11月16日(金)まで \*11月17日(土)からは「わが街川越20年のあゆみ」を放送予定です。

午前9時30分～・午後0時30分～・午後5時30分～・午後8時30分～・午後11時30分～

テブコケーブルテレビ (9ch)

11月25日(日)～12月1日(土)

午前6時30分～・午後0時30分～・午後4時30分～・午後7時30分～・午後9時30分～

\*変更になることがあります。あらかじめご了承ください。

\*放送時間に見られないときは、ビデオ録画しておく便利です。