

PUBLIC
RELATIONS

川 越

広報川越
No.1021

平成13年12月25日
(毎月10日・25日発行)

わくわく散歩道シリーズ195 (関連記事は16ページ)

平成12年度決算報告・4
川越市のバランスシート・7
お知らせパック・11
催しものガイド・16
けんこう・18

*25日発行の広報川越は、翌月の行事等を中心にお知らせしています。
*携帯電話(iモード対応)のテレモ*i*情報で広報川越の情報が見られます。

川越市は、2002年に市制施行80周年を迎えます。



スマイルシティ・川越

<http://www.city.kawagoe.saitama.jp/>

わたしたちのまち

平成13年12月1日現在
(外国籍市民を含む)

人口 329,516人

前月比 +143人

■男 166,370人

■女 163,146人

●出生 267人

●死亡 144人

●転入等 1,021人

●転出等 1,001人

世帯数 122,855世帯

前月比 +150世帯

かわごえ 2001

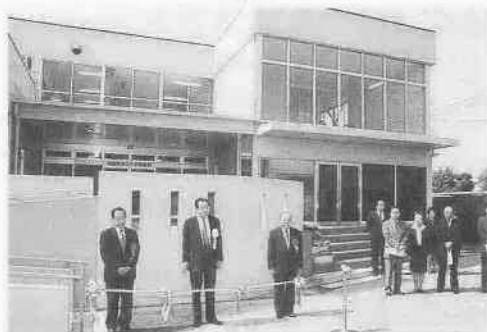
21世紀最初の年・2001年もまもなく終わろうとしています。ことしはどんな年でしたか？ 私たちのまちでは、こんな出来事がありました。1年を振り返って紹介します。



▲元日に行われた「小江戸ウォーキング」には、寒さに負けず大勢が参加しました。



◀2月、広報川越は1000号に！



◀「さわやか活動館」は4月にオープン。多くの人に利用されています。特に軽体育室と音楽室が「使いやすい」と人気。



▲にぎわう菓子屋横丁。11月には「音」に続き川越の「かおり」も100選に選ばれました。



▲ことしは何かと「IT」が話題となった年。川越市でもIT講習を454講座開催。約9,000人が参加しました。

市内の主な出来事

- 1月 1日 ▶ 「蔵のまちを歩こう 小江戸ウォーキング」開催
- 1日～8日 ▶ 一番街周辺建築物をライトアップする「川越ゆめあかり」を実施
- 21日 ▶ 川越市長選挙で舟橋功一市長が連続無投票当選(3期目)
- 23日 ▶ 市立博物館・川越市21世紀記念事業「川越の移り変わり100年～むかしの勉強・むかしの遊び～」が始まる(～3月4日)
- 2月 10日 ▶ 広報川越1000号を発行
- 3月 ▶ 第2次川越市総合計画後期基本計画を策定
- 12日 ▶ 霞ヶ関北出張所移転新築、自動交付機を設置(霞ヶ関北3丁目)
- 29日 ▶ 上新河岸および下新河岸に内水排除ポンプ場が完成(河川激甚災害対策特別緊急事業関連整備)
- 30日 ▶ 大正浪漫夢通り線(旧銀座商店街部分)の石張り舗装工事等完成(仲町・連雀町)
- 4月 1日 ▶ 今成保育園移転新築(今成)
- 14日 ▶ さわやか活動館オープン(的場)
- 5月 13日 ▶ 政府のIT革命に対応し、市内各所でIT講習始まる
- 6月 1日 ▶ 川越市観光協会事務所オープン(幸町)
- 12日 ▶ 不老川改修工事に伴い、新一本橋完成(岸町1丁目・砂)

- 7月 2日 ▶ 「川越市新規創業者支援資金融資制度」を創設
- 3日 ▶ (仮称)市立美術館建設に着手(郭町2丁目)
- 26日 ▶ 彩の国まごころ国体川越市実行委員会を設立
- 29日 ▶ 参議院議員通常選挙・埼玉県議会議員補欠選挙
- 8月 ▶ 川越市行政改革大綱・行政改革推進プランを策定
- 26日 ▶ 第22回川越市総合防災訓練を富士見中学校(東田町)で実施
- 9月 27日 ▶ (仮称)仙波河岸史跡公園整備に着手(仙波町4丁目ほか)
- 10月 10日 ▶ 携帯電話に広報紙の情報の一部を発信開始
- ▶ 「川越市緊急テロ対策連絡会議」を設置
- 11日 ▶ (仮称)お祭り会館建設に着手(元町2丁目)
- 19日 ▶ 第5回音風景保全全国大会を開催(やまぶき会館)
- 20日・21日 ▶ 川越まつり開催
- 23日 ▶ オアシス利用者が100万人を突破
- 24日 ▶ 川越駅西口(川越駅南大塚線)電線類地中化工事始まる
- 11月 12日 ▶ 「川越の菓子屋横丁」が環境省の「かおり風景100選」に認定される
- 23日～25日 ▶ パークアンドサイクル実験を実施
- 30日 ▶ 南大塚駅にエレベーターを設置
- 12月 1日 ▶ 市民の日
- 15日 ▶ TMOチャレンジショップ「夢乃市」オープン(連雀町)

1月 (主な行事と休日当番医のお知らせ)

MEMO

- 1・火 元日 小江戸川越七福神巡りの日(～7)
休日当番医=池袋病院(内・小・外・整外・脳外) 笠幡3724-6 ☎231-1552
- 2・水 休日当番医=武蔵野総合病院(内・外・整外・循・皮ほか) 大袋新田977-9 ☎244-6340
- 3・木 だるま市(小仙波町1・喜多院)
休日当番医=三井病院(内・外・整外) 連雀町19-3 ☎222-5321
- 4・金
- 5・土 小寒 わが街川越放映日(午前9時30分～)
- 6・日 消防出初め式(丸広百貨店川越店東側駐車場) わが街川越放映日(午後5時30分～)
休日当番医=川越整形外科内科医院(整外) 三光町2-4 ☎229-0121
- 7・月 七草
- 8・火 初吞籠(連雀町・連馨寺) 市立学校始業式
- 9・水
- 10・木 広報川越発行日 110番の日
- 11・金 鏡開き
- 12・土 市立学校休業土曜日
- 13・日 休日当番医=埼玉病院(内・呼・循・胃) 西小仙波町1-8-3 ☎224-5911
- 成人の日 第53回川越市成人式(市民会館) 南大塚の餅つき踊り(西福寺)
- 14・月 可燃ごみ特別収集(月・木コース)
休日当番医=赤心堂病院(外・産婦・内) 脇田本町25-19 ☎242-1181
- 15・火 筒がゆの神事(石田・藤宮神社)
- 16・水
- 17・木 防災とボランティアの日
- 18・金
- 19・土 わが街川越放映日(午前9時30分～)
- 20・日 大寒 わが街川越放映日(午後5時30分～)
休日当番医=石井クリニック(内・外・小・産婦・麻) 今福467-3 ☎244-6205
- 21・月
- 22・火 文化財防火デー消火訓練(喜多院ほか)
- 23・水
- 24・木 全国学校給食週間(～30)
- 25・金 広報川越発行日
- 26・土 文化財防火デー 市立学校休業土曜日
- 27・日 休日当番医=犬竹医院(内・小・外・消・神) 大手町4-3 ☎222-4141
- 28・月 成田山のみ市の市
- 29・火
- 30・水
- 31・木

■市税納期 市・県民税第4期 国民健康保険税第7期

休日の診療機関

内科・小児科=川越市休日急患診療所(小仙波町2丁目45-5 ☎223-0601) 受付時間…午前9時～11時・午後1時～3時・午後8時～10時30分
休日当番医=変更になる場合があります。受診の際は、当日の休日当番医にご確認ください。 受付時間…午前9時～午後4時
歯科(急患のみ)=川越市予防歯科センター(三久保町18-3 ☎224-3891) 受付時間…午前9時～11時30分
埼玉県救急医療情報センター ☎048-824-4199 *救急車を呼ぶほどではない程度で、どこで診てもらえるかわからない場合。

平成12年度 決算報告 分権型社会への移行を踏まえ、

平成12年度一般会計決算の概要

平成12年度一般会計決算額は、歳入が842億5,884万5千円、歳出が798億4,993万円で、財政調整基金を約14億円取り崩したものの、差し引き44億891万5千円の黒字で、おおむね健全財政を維持しています。

平成11年度決算と比較すると、歳入は3.0%の減少となりました。これは、市税が前年度に比べ、約11億7千万円の減少となったことや、市債が17億6千万円の減少となったことなどによるものです。

歳出については、4.2%の減少となりました。これは、市民聖苑やすらぎのさとの建設が終了したことや、介護保険制度の導入により、扶助費が減少したことなどによるものです。財政運営の観点からは、その健全性は保っているものの、歳入の根幹である市税の伸びが多く見込めない一方、その性質上任意に削減できない経費である義務的経費が年々増加の傾向にあるため、今後もより健全な財政運営に努めていきたいと考えています。



移転し、新築された今成保育園

平成12年度決算

会計区分	歳入(千円)	歳出(千円)	差引残高(千円)
一般会計	84,258,845	79,849,930	4,408,915
特別会計	55,136,677	53,521,235	1,615,442
総計	139,395,522	133,371,165	6,024,357

一般会計

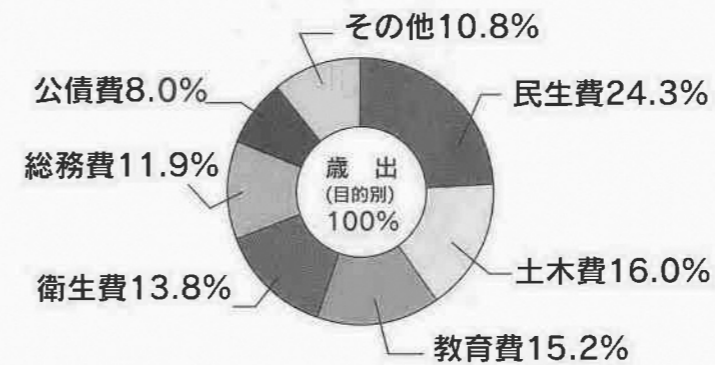
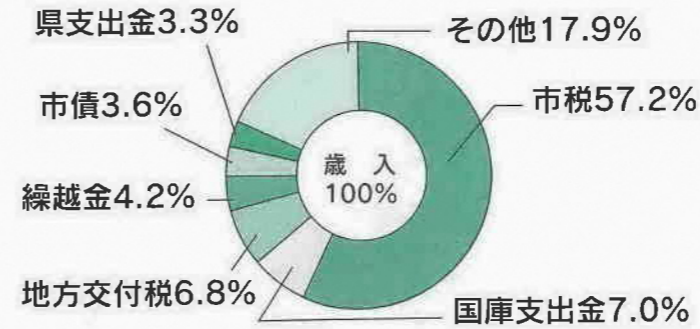
歳入			歳出(目的別)		
歳入項目	決算額(千円)	構成比	歳出項目	決算額(千円)	構成比
市税	48,175,995	57.2%	民生費	19,382,714	24.3%
国庫支出金	5,916,439	7.0%	土木費	12,785,104	16.0%
地方交付税	5,735,000	6.8%	教育費	12,152,161	15.2%
繰越金	3,514,304	4.2%	衛生費	11,010,796	13.8%
市債	3,014,900	3.6%	総務費	9,522,707	11.9%
県支出金	2,795,086	3.3%	公債費	6,399,605	8.0%
その他	15,107,121	17.9%	その他	8,596,843	10.8%
歳入合計	84,258,845	100.0%	歳出合計	79,849,930	100.0%

歳出(性質別)

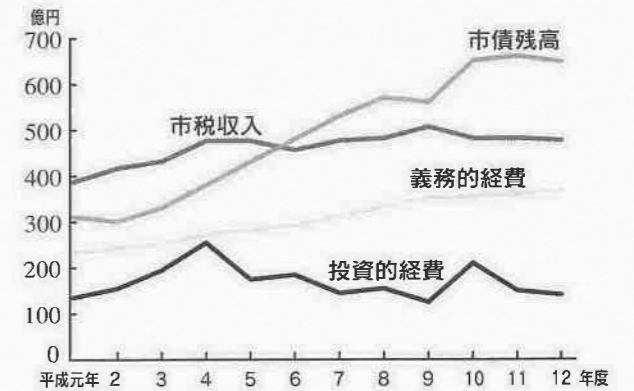
歳出項目	決算額(千円)	構成比	歳出項目	決算額(千円)	構成比
人件費	20,076,538	25.1%	補助費等	6,201,491	7.8%
普通建設事業費	13,577,713	17.0%	貸付金	2,189,539	2.7%
物件費	11,301,953	14.1%	維持補修費	1,641,352	2.1%
扶助費	8,923,450	11.2%	投資および出資金	617,600	0.8%
繰出金	8,688,240	10.9%	積立金	232,541	0.3%
公債費	6,399,513	8.0%	災害復旧事業費	0	0%
歳出合計	79,849,930	100.0%	歳出合計	79,849,930	100.0%

簡素で効率的な財政運営を進めています

一般会計の構成比率



財政構造の推移



市民1人当たりで見ると

市民1人当たり決算額(一般会計)					
歳出(目的別)	民生費	59,156円	歳出(性質別)	義務的経費	108,039円
	土木費	39,020円		(うち人件費)	61,274円
	教育費	37,088円		(うち公債費)	19,531円
	衛生費	33,605円		投資的経費	41,439円
歳入	市税	147,033円			
	(うち個人市民税)	53,922円			

市債残高(元金) 325,476円(一般・特別・企業会計の合計)
*人口327,654人(平成13年3月31日現在)で計算。

特別会計

種類	歳入(千円)	歳出(千円)	差引残高(千円)
国民健康保険	19,433,732	19,247,902	185,830
老人保健医療	18,238,230	18,014,586	223,644
下水道	7,880,050	7,156,593	723,457
介護保険	5,389,973	5,104,814	285,159
競輪	3,112,994	2,972,396	140,598
西口土地区画整理	681,937	643,237	38,700
公共地下駐車場	291,438	283,365	8,073
交通災害共済	73,439	68,764	4,675
休日急患診療	34,884	29,578	5,306
特別会計合計	55,136,677	53,521,235	1,615,442

企業会計(水道)

区分	収入(千円)	支出(千円)	差引残高(千円)
収益的収支	7,050,351	6,384,716	665,635
資本的収支	1,068,621	2,208,736	△1,140,115
総計	8,118,972	8,593,452	△474,480

*収益的収支: 家庭への給水や県水の受水などの営業活動から生じる収入と支出のことです。
*資本的収支: 将来の給水などに備えて浄水場を建設するなど、設備投資から生じる収入と支出のことです。

川越市のバランスシート (貸借対照表)

問い合わせ…財政課財政担当☎内線2312

川越市の財政状態を明らかにするため、平成12年度末時点で、すべての資産・負債などを表したバランスシートを作成しました。バランスシートを作成することで、市税等により整備された資産や将来返済しなければならない負債と、返済を必要としない正味資産との比率等の情報の把握が可能になります。下記のバランスシートは、平成12年3月に自治省(現・総務省)において示された作成方法により、普通会計*を対象に、平成13年3月31日を基準日として作成しました。昭和44年度から平成12年度までの、川越市の資産状況などを表しています。

*本市の普通会計とは、一般会計・休日急患診療事業会計・川越都市計画川越駅西口第二工区土地区画整理事業特別会計の合計です。

借 方 (単位:千円)		貸 方 (単位:千円)	
資産の部		負債の部	
有形固定資産		固定負債	
総務費	13,634,578	地方債	60,101,243
民生費	8,429,238	債務負担行為	
衛生費	24,683,442	①物件の購入等	3,757,222
労働費	383,125	②債務保証または	0
農林水産業費	5,634,408	損失補償	
商工費	1,776,741	債務負担行為計	3,757,222
土木費	111,355,597	退職給与引当金	13,882,306
消防費	889,602	固定負債合計	77,740,771
教育費	88,557,490	流動負債	
その他	8,909,636	翌年度償還予定額	4,800,778
計	264,253,857	翌年度繰上充用金	0
(うち土地)	116,025,950)	流動負債合計	4,800,778
有形固定資産合計	264,253,857	負債合計	82,541,549
投資等		正味資産の部	
投資および出資金	6,749,251	国庫支出金	25,745,745
貸付金	1,040,789	都道府県支出金	4,153,089
基金		一般財源等	179,518,096
①特定目的基金	5,474,765	正味資産合計	209,416,930
②土地開発基金	1,000,000	負債・正味資産合計	291,958,479
③定額運用基金	444,595		
基金計	6,919,360		
投資等合計	14,709,400		
流動資産			
現金・預金			
①財政調整基金	3,062,290		
②減債基金	0		
③歳計現金	4,452,922		
現金・預金計	7,515,212		
未収金			
①地方税	5,351,024		
②その他	128,986		
未収金計	5,480,010		
流動資産合計	12,995,222		
資産合計	291,958,479		

*債務負担行為に係る補償等 物件の購入等に係るもの= 11,917,723千円 債務保証および損失補償に係るもの= 3,869,733千円 利子補給等に係るもの= 0円

バランスシートからわかること
貸方(右側)は、借方(左側)の資産を形成するために使われた資金(財源等)を表しています。資産の部は、市民の財産として将来にわたるさまざまな行政サービスを提供する資産であり、道路・橋りょう・河川・公園・学校および市民会館などの建設費等です。計上額は減価償却を行っていません(土地の取得費は累計額で減価償却は行っていません)。負債の部は、市民の負担として将来にわたって返済(償還)していくもので、市債の返済(償還)などです。正味資産の部は、資産形成に使われた国・県支出金や市税等の一般財源をさすもので、資産合計と負債合計の差額で表示されます。川越市の平成12年度末の資産合計は、二千九百九十九億五千八百四十七万九千円、負債合計は八百二十五億四千五百四十九万九千円となり、平成十一年度末と比較して、資産は三十五億五千九百九十四万七千円の増加、負債は十六億六千二百二十二万円の減少となつてい

財政公表

平成13年度上半期 予算執行状況

財政課財政担当☎内線2312

市では年2回、市の財政事情(予算執行状況)を公表しています。今回、公表する財政事情は、平成13年度上半期(平成13年4月1日~9月30日)を対象にした同年9月30日現在のものです。同年度下半期の執行状況については、同14年7月10日発行の広報川越でお知らせする予定です。

一般 一般会計 収支状況

歳入	予算現額(千円)	収入済額(千円)	予算対比
市税	48,617,918	26,267,370	54.0%
地方交付税など	11,587,375	7,807,263	67.4%
国庫支出金	7,623,739	2,011,391	26.4%
市債	6,019,400	39,500	0.7%
諸収入など	3,533,369	176,039	5.0%
繰入金	2,851,828	0	0.0%
繰越金	3,429,349	4,408,915	128.6%
県支出金	2,909,281	767,269	26.4%
使用料・手数料	1,446,442	729,157	50.4%
分担金・負担金	854,831	336,293	39.3%
歳入合計	88,873,532	42,543,197	47.9%

歳出	予算現額(千円)	支出済額(千円)	予算対比
民生費	22,793,928	7,548,042	33.1%
教育費	15,308,924	5,411,449	35.3%
土木費	11,658,939	2,658,005	22.8%
衛生費	11,543,175	2,576,986	22.3%
総務費	10,780,151	3,420,101	31.7%
公債費	7,130,905	2,653,935	37.2%
商工・労働費	3,969,265	2,470,020	62.2%
消防費など	3,609,099	1,569,408	43.5%
農林水産業費	1,413,081	530,963	37.6%
議会費	666,065	288,607	43.3%
歳出合計	88,873,532	29,127,516	32.8%

特別 特別会計 収支状況

種類	予算現額(千円)	収入済額(千円)	予算対比	支出済額(千円)	予算対比
国民健康保険	21,075,700	6,234,654	29.6%	8,531,598	40.5%
老人保健医療	19,735,027	7,883,151	39.9%	7,972,089	40.4%
下水道	8,092,251	1,733,106	21.4%	2,278,944	28.2%
介護保険	7,373,700	2,362,378	32.0%	2,453,168	33.3%
競輪	3,270,000	1,431,789	43.8%	1,282,484	39.2%
西口土地区画整理	831,500	38,700	4.7%	285,479	34.3%
農業集落排水	360,000	0	0%	19,005	5.3%
公共地下駐車場	285,400	106,360	37.3%	81,799	28.7%
交通災害共済	71,500	69,783	97.6%	29,172	40.8%
休日急患診療	34,200	12,199	35.7%	9,580	28.0%
合計	61,129,278	19,872,120	32.5%	22,943,318	37.5%

*特別会計とは、普通地方公共団体が特定の事業を行う場合など、特定の歳入を特定の歳出に充て、一般の歳入・歳出と区別して経理する必要がある場合に、条例によって設置することができるものです(地方自治法第209条参照)。

企業 (水道) 企業会計 収支状況

収入	予算現額(千円)	収入済額(千円)	予算対比
収益的収入	7,080,604	3,671,001	51.8%
資本的収入	752,646	95,114	12.6%

支出	予算現額(千円)	支出済額(千円)	予算対比
収益的支出	6,655,706	2,037,048	30.6%
資本的支出	2,257,958	503,591	22.3%

*収益的収支：家庭への給水や県水の受水などの営業活動から生じる収入と支出のことです。
*資本的収支：将来の給水などに備えて浄水場を建設するなど、設備投資から生じる収入と支出のことです。

市債 (長期借入金) 市債現在高

一般会計債(千円)	62,508,833
特別会計債(千円)	15,139,211
下水道事業債	25,016,980
水道事業債	15,139,211
公共地下駐車場事業債	738,188
西口土地区画整理事業債	64,745
合計(千円)	103,467,957

*市債とは、市が多額の経費を要する事業を行う場合に、その経費の一部を国などから借り入れるものをいいます。

財産 市有財産 現在高

土地・建物 (道路・水路を除く)	面積	2,747,887.59㎡
土地	面積	229,065,716
建物	面積	689,993.39㎡
	価格(千円)	65,912,546

積立基金

基金名	金額(千円)
財政調整基金	3,063,527
職員退職手当基金	3,980,251
庁舎建設基金	560,938
その他13基金	1,509,029
合計	9,113,745

市税の納付には口座振替をご利用ください

口座振替未加入の方に口座振替依頼書を送付します(一月中旬ごろを予定)。口座振替は、支払日を忘れてしまったり、納めにいく時間がなかつたりする場合に便利です。ぜひ、ご利用ください。

問い合わせ：収納課管理係 ☎内線2382

パークアンドサイクル実験の結果速報

十一月二十三日、二十五日、中心市街地に流入する交通量を抑制し、休日等の交通渋滞緩和を図るため、レンタサイクルを利用した「川越市パークアンドサイクル実験」を行いました。その結果速報を下記のとおりお知らせします。

市役所本庁舎駐車場利用者等を対象に自転車を出し出し、レンタサイクルの利用に関するアンケートを実施しました。調査結果は、今後の交通渋滞緩和に向けた政策に役立てていきます。ご協力ありがとうございました。

問い合わせ：総合交通政策課都市交通政策担当 ☎内線2131

パークアンドサイクルの利用状況

貸し出し台数累計		平均利用時間(1台当たり)	
23日	132台	23日	2時間4分
24日	120台	24日	2時間40分
25日	117台	25日	2時間29分
合計	369台	平均	2時間21分



実施期間中の市役所本庁舎前の様子

平成十四年度給食用物資の納入業者登録申請の受け付け

平成十四年度市立保育園、みよしの授産学園、あけぼの・ひかり児童園の給食用物資の納入業者登録申請を受け付けます。希望者は各施設に用意してある「申込用紙」に記入し、食品衛生監視票または立ち入り検査票(二年以上のもの)を併せて、物資の納入を希望する施設に直接、提出してください。

納入できる物資は、一業種につき一業者です(二業種以上扱っていても、申し込みは一業種のみ。二つ以上の施設への重複申し込みも不可)。納入業者は、申し込み内容を調査し決定します。なお、納入希望者が複数になった場合は抽せんして決定します。条件：市内に店舗または営業所があり、継続して二年以上営業していること。業種：米穀類、食肉類、青果類、鮮魚・水産加工品、菓子・パン類、牛乳類、豆腐とその加工品、調味料類、その他。申込期間：1月15日(火)～18日(金)、午後1時～4時(郵送不可)。

契約期間：前期(4月～9月)と後期(10月～平成15年3月)、それぞれ一業種につき一業者と契約。問い合わせ：保育課係(市役所本庁舎二階) ☎内線2585。みよしの授産学園(宮下町一丁目一九・一三) ☎22512519。あけぼの・ひかり児童園(宮下町一丁目一九・一二) ☎2247766。



問い合わせ：環境政策課みどりの係 ☎内線2616

一月から介護保険サービスの内 容が一部変更になります

これまで、「訪問通所サービス」の利用限度額は一か月単位、「短期入所サービス」の同額は認定期間の日数で管理されていましたが、一月から両サービスを「居宅サービス」として一つにまとめ(左図)、一か月単位で管理することになります。これにより、一か月の利用限度額の範囲内であれば、どちら

現在のサービス区分

- 訪問通所サービス
- 訪問介護
- 訪問入浴介護
- 訪問看護
- 訪問リハビリテーション
- 通所介護
- 通所リハビリテーション
- 福祉用具貸与
- 短期入所サービス
- 短期入所生活介護
- 短期入所療養介護

1月からのサービス区分

- 居宅サービス
- 訪問介護
- 訪問入浴介護
- 訪問看護
- 訪問リハビリテーション
- 通所介護
- 通所リハビリテーション
- 福祉用具貸与
- 短期入所生活介護
- 短期入所療養介護

1月からの利用限度額

要介護度	居宅サービスの利用限度額	短期入所サービスのみ利用した場合の利用可能日数
要支援	61,500円/月	6日/月
要介護1	165,800円/月	16日/月
要介護2	194,800円/月	18日/月
要介護3	267,500円/月	24日/月
要介護4	306,000円/月	27日/月
要介護5	358,300円/月	30日/月

この改正により、被保険者証の様式も一部改正されますが、現在使用している被保険者証は引き続き利用できます(更新認定等の際には新しい被保険者証に変更)。問い合わせ：介護保険課管理給付担当 ☎内線2561

年末年始の事故防止にご協力ください

年末年始は、大掃除や施設の再始動により汚水・廃油の流出事故が発生しやすくなります。また、廃棄物の焼却は大気汚染を引き起こすことがあります。事業者の皆さんは、次のことに留意してください。

- ▼ 溶剤・油類・酸・アルカリ溶液等、廃棄物の適正な処理・処分
- ▼ 野焼きの禁止
- * 事故が発生した場合は、速やかに応急措置を取り、直ちに環境保全課に連絡してください。

ミニ・インフォメーション

- インフルエンザの予防には、手洗い・うがいが効果的です 健康増進課成人保健係 ☎229-4124
- 自衛隊埼玉音楽まつり(3月3日(日)、午後3時開演) 自衛隊埼玉地方連絡部広報室 ☎048-831-6043 大宮ソニックシティ(さいたま市)。入場無料(要入場券)。申し込みは2月5日(火)までに往復ハガキ。詳しくは、お尋ねください。
- 訂正 広報川越No.1020 2ページ・3ページ 「心が心を癒すとき」の内容に誤りがありました。2ページ 誤=WHO(世界保健機構) 正=WHO(世界保健機関) 3ページ 誤=知的障害者数1,419人 正=1,149人

川越駅西口地下道に新しい壁画が登場



新しい壁画は、城南中学校・寺尾中学校・大東西中学校・川越第一中学校の生徒による作品で、「殺風景な

地下道のイメージを少しでも明るくするために」といった願いを込めて制作されました。どれもが気持ちよく利用できるように、ごみ捨てやガムの張り付けなどをしないように注意し、明るくきれいな地下道にしていきたいでしょう。問い合わせ：環境政策課みどりの係 ☎内線2616

交通遺児等援護金を支給します

埼玉県交通安全対策協議会では、交通遺児等援護金を支給しています。対象：乳幼児および小中学校・高等学校・各種学校等に在学する昭和58年4月2日以降に生まれた交通遺児等で、次のいずれかの該当者と同世帯の方 ① 高等学校交通遺児授業料減免対象者 ② 児童扶養手当対象者 ③ 生活保護世帯 ④ 市民税

非課税世帯または均等割りのみ納付世帯 給付額：一人につき年額五万円 給付時期：4月末日 申請書類：市役所・学校等にありの申請書・しおりを参照 申し込み：1月末日までに安田信託銀行浦和支店に郵送または持参 問い合わせ：埼玉県交通安全課 ☎048-830-2958

「豊田町」が新しく仲間入り

一月二十八日(月)、大字豊田新田・豊田本・南大塚および寿町二丁目の各一部(上図区域)を「豊田町一丁目・二丁目・三丁目」に町名地番変更します(郵便番号は〒350-1110)。

該当区域にお住まいの方の「住所」および「土地・建物の所在」は「豊田町一丁目・二丁目・三丁目」になります。これに伴う各種住所変更手続きに必要な「住民票」を、無料交付します。郵送した「住所関係通知」を変更日以降、市民課または出張所に持参してください。問い合わせ：住所について 市民課係 ☎内線2455

土地・建物の所在について 都市整備課地区整理係 ☎内線3225

市立保健所設置に向けて県知事に要望



十二月六日、舟橋功一市長は埼玉県知事公館を訪れ、市立保健所設置に関して土屋義彦知事に要望を行いました。

舟橋市長は「川越市では、平成十五年四月の中核市への移行を目指して準備を進めています。その中でも市立保健所の設置は、市民の健康と安全を守るための重要な課題です。県の職員派遣や施設の一体的な借用など、ご支援をお願いしたい」と要望しました。

これを受けて土屋知事は「川越市が中核市を目指すことは埼玉県地方分権の推進に大いに貢献するものです。川越市の保健所が円滑かつ確実にスタートできるような、できる限り支援していきたい」と協力を約束しました。

この要望は中核市移行に伴い、平成十五年四月に設置が予定されている市立保健所が、円滑な業務を実施するため行われました。市では今後、県からの支援も得ながら、総合的な保健衛生サービスの拠点としての、市民に身近な保健所の設置を進めていきます。

問い合わせ：中核市推進室 ☎内線 2141

省エネしましよ!!

「省エネ標語コンクール作品」募集



環境政策課 ☎内線 2613・☎225-9800

「パーセント削減プラス1（ワン）運動」を市民・事業者の皆さんといっしょに進めるため、標語を募集します。電気・ガス・水道・ガソリン等について、日ごろ実行している節約の方法などを標語にしてください。

部門：①省エネ呼びかけ部門 ②省エネ実行部門 ③すぐに実行できる具体的な方法を盛り込む 対象：市内在住が在勤または在学 賞・賞品：最優秀賞（一点） 一万円・優秀賞（若干名） 五千元 児童生徒部門（若干名） 図書券 応募者全員に記念品 応募方法：環境政策課（市役所本庁舎五階）・公民館・出張所にある応募用紙またはハガキ等に作品・部門・住所（郵便番号）・氏名（ふりがな）・性別・年齢・職業（学校名・学年）・電話番号を明記し、1月25日（消印有効）までに〒350-8601川越市役所環境政策課（郵送・ファクス可）

*作品は未発表のものに限ります（応募点数に制限なし）。著作権その他一切の権利は川越市に帰属します。

年末年始の交通事故防止運動実施中

総合交通政策課 ☎内線 2134

ことし市内で起きた交通死亡事故の約7割が、夕暮れから夜間に発生。市交通安全推進協議会では、「夕暮れ時から夜間の交通事故防止」を運動の重点目標に加え、活動を進めています。年末年始は、交通量が増加し、飲酒の機会が多くなるなど交通事故が起こりやすくなります。この時期こそ、正しい交通ルールとマナーをひとりひとり心がけ、交通事故を防ぎましょう。

- 1 夕暮れ時から夜間の交通事故防止…夕暮れは歩行者・自転車・自動車、互いに見えていないことが多く、夜間は車が少なくなるためスピードが上がりがち。危険が多くなります
- 2 飲酒運転等、無謀運転の追放…運転してきた人には絶対酒を出さない、酒を飲む場所へは運転して行かない、運転するときは絶対に酒を飲まないのがルール
- 3 高齢者の交通事故防止…運転時には、高齢者への思いやりを心がけましょう。高齢者の外出時は運転者からよく見える服装や反射材を身に付け、道路を横断する際には左右の確認をするよう、家族が一声かけましょう
- 4 自転車の安全利用の推進…夕暮れや夜間の外出は、必ずライトを点灯するよう声をかけ合いましょう。そして自転車も車両。通行区分・信号・一時停止などの標識を守り、お酒を飲んだら運転してはならないことを認識しましょう

お知らせパック

公民館

ジュニア冒険教室「豪雪キャンプ」

大東公民館 ☎243-0022

日時：2月22日（金）～24日（日）

（集合）午後6時に大東公民館（解散）午後4時ころに大東公民館

対象：小学六年生～中学生 定員：二十五人（抽せん） 経費：二万五千円程度（バス代含む）

申し込み：1月15日（必着）までに〒350-1118豊田本二〇〇三・大東公民館（ハガキ・ファクス可、催し名・住所・氏名・学年・電話番号）

活動日：4月・7月・10月・

E-mail: daito-city.kawagoie.saitama.jp

子ども向け事業「おもしろ実験室」

子ども向け事業「おもしろ実験室」の企画・運営を担当。

子どもといっしょに楽しむ「おもしろ実験室」

ボランティアスタッフ募集

大東公民館 ☎243-0022

☎240-1754

注意

市内の交通事故発生件数（1月～11月）

	平成13年	平成12年	増減数
事故件数	9,224件	8,904件	+320件
人身事故件数	2,448件	2,391件	+57件
死者数	17人	12人	+5人
傷者数	3,011人	2,902人	+109人
物損事故件数	6,776件	6,513件	+263件

交通事故に備えて川越市交通災害共済 問い合わせ…総合交通政策課 ☎内線 2134

川越地区消防組合管内（川越市・川島町）火災と救急出動（11月）

火災件数	10件
損害額	334万円
救急出動	1,011件
搬送人員	986人

消防テレホンサービス ☎223-0700

水道管も寒がっています

ことしは大丈夫？ 防寒対策は十分ですか

気温がマイナス四度以下になると、給水管や水道メーター、蛇口が凍って水が出なくなったり破裂したりします。北向きや風当たりの強い所などにある水道は凍結しやすいので、特に気をつけましょう。

水道管・蛇口の防寒

水道管と蛇口に保温材として、布・毛布などを巻きつける。その上にぬれないようにビニールを巻くことも忘れなく。

凍結して水が出ないとき

蛇口の上にタオルをかぶせ、ゆつくりとぬるま湯をかけて解かす。

破裂してしまつたら

メーターボックス内にある止水栓を閉め、破裂した部分に布かテープを巻き、応急手当てをする。修理は川越市指定給水装置工事業者へ依頼。

*川越市指定給水装置工事業者は、八月十日発行の広報川越一〇一二号に折り込まれた「水道だより」または川越市ホームページをご覧ください。

問い合わせ：給水課 ☎223-3071

「第2回食・農・環境を考える集い」講演会

政策企画課 ☎内線 2112

「21世紀の健康食を学ぶ」

食文化史研究家・永山久夫さん

2月9日（土）午後1時30分

シヨイフル（入場無料）

講演会のほか、野菜収穫体験もあります。

定員：三百五十八人（抽せん） 申し込み：ハガキ（二人一枚）に「講演会希望」・住所・氏名・電話番号を明記し、1月25日（必着）までに、〒350-1105・今成二〇三二・いるま野農業協同組合川越事業部ふれあい課

子どもといっしょに楽しむ「おもしろ実験室」

子ども向け事業「おもしろ実験室」の企画・運営を担当。

活動日：4月・7月・10月・

E-mail: daito-city.kawagoie.saitama.jp

サンライフ川越の教室

芳野台1丁目103-57 ☎225-5445・☎225-5440

教室名	日程	曜日	時間	定員
和裁	1月22日～3月26日	火	10:00a.m.～正午	女性10人
	1月17日～3月28日	木	1:30p.m.～3:30p.m.	女性10人
詩吟	1月22日～3月26日	火	7:00p.m.～8:30p.m.	20人
	1月15日～3月19日	火	6:30p.m.～7:30p.m.	20人
英会話	1月16日～3月20日	水	7:30p.m.～8:30p.m.	20人
	1月23日～3月27日	水	10:00a.m.～11:00a.m.	女性20人
エアロビクス	1月23日～3月27日	水	11:00a.m.～正午	女性20人
	1月17日～3月28日	木	6:30p.m.～7:30p.m.	女性20人
	1月17日～3月28日	木	7:30p.m.～8:30p.m.	女性20人
カラオケ	1月23日～3月27日	水	6:50p.m.～8:30p.m.	50人
	1月17日～3月28日	木	10:00a.m.～正午	女性15人
手編み	1月17日～3月28日	木	6:30p.m.～8:30p.m.	女性15人
	1月17日～3月28日	木	6:30p.m.～8:30p.m.	女性15人
着付け	1月17日～3月28日	木	6:30p.m.～8:30p.m.	女性15人
軍工芸	1月18日～3月22日	金	10:00a.m.～正午	女性15人
3日体探	1月18日～3月22日	金	7:00p.m.～8:30p.m.	女性20人
社交ダンス	1月18日～3月22日	金	7:30p.m.～8:30p.m.	ペア25組
トレーニング①	1月19日～3月23日	土	9:00a.m.～10:30a.m.	10人
トレーニング②	1月19日～3月23日	土	10:30a.m.～正午	10人

*開催日が祝日・休日の場合は休みです。

*社交ダンスは、中級者・上級者が対象です。

*トレーニング②は球技が中心です。

経費…2,000円

申し込み…1月12日（土）、午前9時から経費を添えてサンライフ川越（先着順）

子育て広場

南公民館 ☎243-0038

幼児と親の交流の場。当日直接南公民館。

日時：1月9日（水）、午前10時～11時30分 対象：幼児と親

定員：先着二十組

おもちゃクリニック

南公民館 ☎243-0038

おもちゃの修理。当日直接

高階公民館のつどい

高階公民館 ☎242-6064

当日直接高階公民館。

介護者のつどい

介護の悩みを分かち合う。

子ども映画会

南公民館 ☎243-0038

アニメ「アリババと四十人の盗賊」と児童劇。当日直接南公民館。

日時：1月26日（土）、午前10時～正午 対象：幼児と小学生

定員：先着六十人

子どもたちのつどい

学習障害・注意欠陥・多動性障害を理解する親の集い。

日時：1月21日（月）、午前10時30分～正午 対象：学習困難等の子を持つ親

川越まわりみちのつどい

不登校・引きこもりの子を持つ親の会。

日時：1月28日（月）、午後1時30分～3時 対象：不登校・引きこもりの体験がある親子

*「対象…どなたでも」「定員…なし」「経費…無料」の場合は、記載を省略しています。

親子パンづくり教室

北公民館 ☎222-1400
動物パン・ロールケーキなどを作る。

日時：1月26日～3月23日、第四土曜日、午前10時～午後1時30分 対象：小学生と家族 定員：十六組(抽せん) 経費：一組千五百円 申し込み：1月12日(土)、午前10時に経費を添えて北公民館

子育てサロン「かんがる〜」

北公民館 ☎222-1400
幼児と親の交流の場。当日直接北公民館。
日時：1月24日(木)、午前10時～正午 対象：幼児と保護者 定員：先着十五組

市制施行80周年記念事業 第53回川越市民文化祭 「茶といけ花展」

中央公民館 ☎222-1394
当日直接、丸広百貨店川越店五階催事場。

茶会
日時：1月31日(木)～2月4日(月)、午前10時～午後4時 経費：お茶席券五百円
華展
日時：1月31日(木)～2月4日(月)、午前10時～午後7時30分

親子たこあげ大会

青少年課 ☎259-3
青少年相談員といっしょに作ったたこ揚げます。
日時：1月27日(日)、午前9時30分～午後3時30分 会場：農業ふれあいセンター 対象：市内在住の子どもと保護者 定員：十五組(抽せん) 経費：子ども二百円 申し込み：往復ハガキに、催し名、参加者全員の住所・氏名(ふりがな)、子どもの年齢、電話番号を明記し、1月10日(木)(必着)までに350-8601川越市役所青少年課

催し

親子たこあげ大会

市制施行80周年記念事業 埼玉県平和資料館と丸木美術館見学会
総務課 ☎222-212
平和の尊さ、大切さを学び、認識を深める。

第48回文化財防火デー

毎年、一月二十六日は文化財防火デーです。この日にちなみ川越市では、一月二十二日(火)、午後一時三十分～二時に喜多院・東照宮・日枝神社で防火訓練を行います。
問い合わせ：文化財保護課 ☎2863

シルバーパソコン教室

ローマ字入力とかな入力を選べます シルバー人材センター ☎222-2075

日程表: 初級 2月1日(金)・4日(月)・12日(火) 中級 2月5日(火)・6日(水)・14日(木) IT講座 2月7日(木)・8日(金)・13日(火)

時間…午前10時～午後3時 会場…小ヶ谷老人憩いの家 内容…初級=初心者ワード(ワープロソフト)▶中級=中級者ワード▶IT講座=インターネット接続・電子メール 対象…60歳以上 定員…各15人(抽せん) 経費…初級=1,500円▶中級=2,000円▶IT講座=2,000円 申し込み…往復ハガキに、住所・氏名・年齢・電話番号・希望日(複数記入可)を明記し、1月10日(木)(必着)までに350-0053郭町1丁目19-6・(社)川越市シルバー人材センター

土曜体験教室「博物館マツブラリー」

市立博物館 ☎222-15399
当日直接市立博物館。
日時：1月12日(土)、午前10時～11時30分▶午後1時30分～3時30分

都市計画審議会

都市計画課 ☎221-5391
内容は、「産業廃棄物処理施設の敷地の位置について」(川越都市計画川越市と畜場の廃止について)。傍聴は当日直接会場。
日時：1月11日(金)、午前9時30分 会場：やまぶき会館 定員：先着十人

普通救命講習会

消防本部警防課 ☎222-15891
人工呼吸・心臓マッサージなどの応急手当を学びます。
日時：1月24日(木)、午前9時30分～午後0時30分 会場：新宿分署 対象：川越市および川島町に在住か在勤または在学14歳以上 定員：先着三十人 申し込み：1月10日(木)、午前10時から消防本部警防課(電話・ファクス可)

皆さんからの善意 ありがとうございます

川越市への寄付・平成13年11月(敬称略)
■金銭…110,000円 日本電気リース(株)
■物品 菅原喜代美
(社)関ケ原カンツリー倶楽部
川越商業経営研究会

消費者カレッジ

生活情報センター ☎226-7066
テーマは「自分らしく生きていこう」。

日時：1月23日(水)、午後1時30分～3時30分 講師：NPO法人CS21理事長・叶内路子さん 対象：市内在住または在勤 定員：先着五十人 申し込み：1月4日(金)、午後1時から電話またはファクスで生活情報センター

教養講演会

婦人会館 ☎242-6346
講師：宝井琴桜さんの



宝井琴桜さん

環境「基礎知識」拡大セミナー
環境にやさしい暮らし方教室
省エネ・こみの減量化を考

教室

日時：2月9日(土)、午後1時30分～3時30分 対象：市内在住または在勤(学生を除く) 定員：先着百人 申し込み：1月10日(木)、午前9時から婦人会館(電話・ファクス可)

レインボー

シルエット劇場

毛呂山町福祉会館 ☎295-3111
「やさしいライオン」「小さな青い機関車」一つのぶえのうた」を上演。入場券は同会館で発売中。
日時：2月3日(日)、午前の

募集

看護婦(士)・理学療法士
川越市医師会訪問看護ステーション ☎226-5285
詳しくはお尋ねください。
定員：常勤・非常勤各若干名

温水プールの休み

サンビレッジさかど ☎289-2626
日時：1月4日(金)～3月31日(日)
*温水プール以外は、通常どおり利用できます。

埼玉県緑の推進員

環境政策課 ☎2616
埼玉県では、緑の保全や緑化に関心のある20歳以上(一般職公務員を除く)を募集。
任期：来年4月～平成15年3月 定員：百五十人(選考)
申し込み：環境政策課にある応募用紙に必要事項を記入

看護学院教員

川越看護学院 ☎222-2167
看護経験が五年以上の方。詳しくはお尋ねください。
定員：若干名

オアシス

オアシスの講座

申し込みは、往復ハガキに受講希望講座名・住所・氏名・生年月日・電話番号・性別・障害の有無を明記し、1月8日(火)(消印有効)までにオアシス。応募者多数の場合は抽せん。同じ講座の二度目の受講は、ご遠慮いただくことがあります。健康相談の申し込みは、電話またはファクスでお願いします。

Table with columns: 講座名等, 期間, 曜日, 時間, 定員, 経費, 対象. Includes courses like 健康相談, ユニークダンス, 健康講座, 高脂血症と生活習慣.

こどもの城・いんふおめーしょん

児童センターこどもの城 ☎225-7289

かんたん美術

日時…「うつしもよう絵作り」=1月17日(木)▶「写真立て作り」=24日(木)、午後3時30分～ 対象…小学生 定員…先着15人 申し込み…当日直接こどもの城

親子スタジオ パネルシアター「冬のうた」

日時…1月17日(木)、午前11時～ 対象…幼児と保護者 申し込み…当日直接こどもの城

0歳1歳親子教室 「音楽は心のミルク」

日時…2月2日(土)・16日(土)・3月2日(土)、午前10時～11時30分 対象…0歳・1歳児と保護者(父親の参加、大歓迎します) 定員…23組(抽せん) 経費…100円 申し込み…1月19日(土)、午前10時～10時15分にこどもの城

*「ひとまち伝言板」は、市民の皆さんの情報コーナーです。

■川越市市制施行80周年記念第26回福原地区元旦マラソン大会
 福原地区体育協力員連絡協議会主催。約5.5キロのマラソン。記念品あり。1月1日(祝)、午前8時30分に福原小学校校庭集合。小学生以上(小学生は保護者の同意書が必要)。無料。当日直接会場。連絡先…福原公民館 ☎242-5005

■第8回小江戸川越将棋名人戦大会
 日本将棋連盟川越支部主催。1月6日(日)、午前9時～午後4時30分。南公民館。市内在住。先着120人。一般=1,500円、小中学生・女性=1,000円。昼食あり。当日直接会場。連絡先…若林清 ☎222-1783

■小・中・高校の先生とごつくばらんに語る教育懇談会
 教育をよくする川越市民会議主催。1月19日(土)、午後2時～4時30分。南公民館。無料。当日直接会場。連絡先…近藤佳代 ☎241-5649

■社交ダンスパーティー
 翠踊会主催。1月12日(土)、午後6時～8時45分。農業ふれあいセンター。先着120人。1,000円。当日直接会場。連絡先…大野とみ子 ☎246-1735

■新春おはなし会
 おはなしポケット主催。幼児・小学生。1月9日(祝)、午後3時～4時。霞ヶ関公民館。先着20人。無料。連絡先…竹田勝子 ☎232-1909

■武蔵野バドミントンクラブ
 成人。木曜日、午後7時～9時。武蔵野小学校。入会金1,000円、月500円。連絡先…酒井春男 ☎241-5688

■母と子の教室「びよんびよん」
 1歳～4歳の幼児と保護者。月3回金または土曜日、午前10時～11時30分。ジョイフル。入会金2,000円、月3,000円。連絡先…高橋寿美香 ☎243-0329

■参加してみませんか
 顧問介護員養成講座(2級課程)
 日本労働者協同組合連合会センター事業団川越出張所主催。2月9日～4月6日、土曜日、午前9時～午後5時ほか。東京国際大学。35人(抽せん)。75,000円。申し込みは往復ハガキ。詳しくは、お尋ねください。連絡先…船越謙 ☎090-8105-8762

■2002年新春走り初め元旦マラソン大会
 川越走友会主催。川越・狭山サイクリングロードを走る5キロ・10キロの申告タイムレース。商品あり。1月1日(祝)、午前8時30分に落合橋集合。無料。当日直接会場。連絡先…横川照住 ☎224-1229 (午後7時以降)

■第1回川越日本画展作品募集
 川越美術協会日本画部会主催。2月14日(祝)～17日(日)、市立図書館で開催する日本画展。参加料1人500円。1月31日(祝)までに電話申し込み。連絡先…井上勝利 ☎246-1746

■霞踊会
 社交ダンス。成人の経験者。火曜日、午後7時～9時30分。霞ヶ関北公民館。入会金1,000円、月1,000円。連絡先…田中真一 ☎070-5546-8403

■山田ファミリー社交ダンスクラブ
 成人。木曜日、午後7時30分～9時30分。山田公民館。月2,000円。連絡先…佐藤祐二 ☎224-9646

■ステップダンスサークル
 社交ダンス。初心者。土曜日、午前10時～11時30分。ジョイフル。入会金1,000円、月3,000円。連絡先…上野利政 ☎241-5053

■スイングダンスクラブ
 社交ダンス。初心者。日曜日、午後7時～9時。ジョイフル。入会金1,000円、月3,000円。連絡先…松橋正明 ☎243-6312

■ピュアダンスサークル
 社交ダンス。初心者。金曜日、午後7時30分～9時。大東公民館。入会金1,000円、月3,000円。連絡先…蒔田隆行 ☎241-8838

■パーティーダンス「フレンド」
 社交ダンス。初心者～中級者。月4回水曜日、午後7時30分～9時20分。高階公民館。入会金2,000円、月3,000円。連絡先…岡本幸子 ☎222-7485

■南公民館茶道クラブ
 薄茶のお手前。成人。火曜日、午後6時～9時。南公民館。入会金1,000円、月2,000円。連絡先…十家早苗 ☎245-9702 (午後7時以降)

■仲間になりませんか
 ■エアロ・マミー
 お母さんのエアロピクス。水曜日。午前10時30分～11時30分。農業ふれあいセンター。入会金300円、月2,000円。連絡先…伊藤映子 ☎226-5737

■どろんこGIKU「MARINER SJ」[LEMONS]
 ソフトボールとレクリエーションを通して基礎体力づくりと仲間づくり。小学生。日曜日、午前9時～正午。入間大橋運動公園ほか。入会金2,000円、月1,000円。連絡先…唐木秀男 ☎235-3786

■ヒューマンカルチャー親話会
 人間性の探求・老後の生きがい。生きがいに興味のある定年後の方。毎月15日、午前10時～正午。高階南公民館。1回100円。連絡先…斎藤正克 ☎235-5963

■編み物クラブ
 セーター、カーディガンを編む。成人女性。第2・第4金曜日、午後1時30分～4時。中央公民館。入会金1,000円、月1,500円。連絡先…内田芳枝 ☎244-3306

■中央公民館写真クラブ
 成人。第2・第4金曜日、午前9時～午後4時。中央公民館。月500円。連絡先…高松達子 ☎224-0600

■火曜料理クラブ
 女性。第2・第4火曜日、午前10時～正午。中央公民館。入会金1,000円、月2,000円。連絡先…加藤静江 ☎223-1246

1月の市民相談案内

市民相談室

市民文化課市民相談係 ☎内線2411

一般相談	月～金曜日	午前10時～午後4時
交通事故相談	月～金曜日	
建築相談	水曜日	
法律相談(弁護士)	木曜日(予約制)	
結婚相談	月・水曜日(第3月曜日を除く)	
内職相談	火・金曜日	
行政書士相談	第4月曜日	
登記相談	第3月曜日	
税務相談	第1・第3月曜日	
住宅修繕相談	火曜日	

*法律相談の受け付けは、前日午後1時から電話で市民文化課。定員になりしだい締め切ります。

メルト(川越西文化会館)の相談

市民文化課市民相談係 ☎内線2411

一般相談	第2・第4木曜日	午前10時～午後4時
------	----------	------------

*1月の法律相談は、休みです。

南公民館の相談

市民文化課市民相談係 ☎内線2411

法律相談(弁護士)	1月28日(月)	午前10時～午後4時
-----------	----------	------------

*受け付けは、午後3時までです。定員(当日先着10人)になりしだい締め切ります。

消費生活相談

生活情報センター ☎226-7476

生活情報センター(アトレ6階)	月・水・木・金曜日	午前10時30分～午後4時30分
-----------------	-----------	------------------

*☎226-7476が通話中の場合は、☎226-7066(代表)による相談も受け付けています。

婦人会館の相談

婦人会館 ☎242-6346

女性問題相談	金曜日	午前10時～午後4時
内職相談	水曜日(直接、ご来館ください)	

*女性問題相談は、同時刻に電話相談(☎242-6815)を行っています。

特設人権相談

さいたま地方裁判所川越支局 ☎243-3824

アトレ6階コミュニティルームA	1月9日(祝)	午後0時30分～4時30分
-----------------	---------	---------------

*人権擁護委員が家庭、土地・建物、いじめ、人権侵害などの相談に応じます。

福祉課の相談

福祉課児童福祉係 ☎内線2530

家庭児童相談室	月～金曜日	午前9時～午後4時
母子家庭相談	月・水・金曜日	

*どちらもあらかじめ、福祉課に電話予約してください。

障害者相談(身体・知的・精神)

障害者福祉課障害者福祉係 ☎内線2544

総合保健センター	1月8日(火)・22日(火)	午前9時～午後4時
----------	----------------	-----------

*上記以外の日は、下記にご相談ください。
 身体障害=障害者生活支援センターともいき(☎239-3688・FAX239-3699)
 知的障害=障害者生活支援室しんあい(☎246-7546・FAX246-5261)
 精神障害=かわごえ生活支援センター(☎242-1735・FAX247-2911)

教育相談

教育総合相談センター・リバーラ ☎234-8333

面接相談・適応指導	月～金曜日	午前9時～午後3時
電話相談☎234-8335		

*面接相談・適応指導は、あらかじめリバーラへ電話予約(午前9時～午後5時)してください。

子育て電話相談

電話相談☎222-3345	月・火曜日	午前9時～午後3時
面接相談(中央保育園内)	水曜日	

*面接相談は、あらかじめ電話相談に連絡してください。
 *育児サークルの運営・遊びの指導・育児情報の提供・サークル支援などを行っています。

プラザ・サラリアル川越

川越パートバンク ☎241-3585
 川越職業サービスルーム ☎245-0760
 川越市高齢者職業相談室 ☎241-5339

川越大米ビル2階(脇田本町22-2)	月～金曜日(祝日を除く)	午前9時～午後5時
--------------------	--------------	-----------

*パートタイマーと高齢者(55歳以上)の職業紹介・相談、企業からの求人を受け付けています。
 *パートタイマー求人情報サービス(☎246-2051)をテーブルで案内しています。

痴ほう性老人のための巡回相談

健康増進課成人保健係 ☎229-4124

総合保健センター	1月25日(金)	午後1時～3時
----------	----------	---------

*先着10人。1月11日(金)、午前10時から電話で健康増進課へ申し込んでください。

*各相談は原則として正午から午後1時までには休みです。障害者相談(身体・知的・精神)は、同時間内も相談を受けています。

年末年始の催し

- ◆蓮馨寺の除夜の鐘
 12月31日(月)、午後11時45分ごろから。先着順。川越名店街が甘酒サービス。
- ◆川越八幡神社の催し
 1月1日(祝)、午前0時から、先着千人に午年の根付(けプレゼント)・甘酒・たる酒サービス。1月6日(日)、午前8時から、川越若鷺会仕事始めはしご乗り。問い合わせ：川越八幡神社 ☎222-1396
- ◆だるま市
 初大師協賛会主催。1月3日(内)。喜多院。問い合わせ：喜多院 ☎222-0859
- *午前9時～午後6時、周辺は交通規制があります。
- ◆七草がゆセツト無料配布
 中央商店振興会主催。1月6日(日)、午前10時から。先着二百人。蓮馨寺。問い合わせ：田中富美雄 ☎222-0887
- ◆初呑龍
 呑龍委員会主催。1月8日(火)。午前10時から、先着百人(合格ハチマキ無料配布。午後1時から、宝井琴梅さんの辻講釈。蓮馨寺。問い合わせ：田中富美雄 ☎222-0887
- ◆創作門松展示
 一番街商業協同組合主催。1月6日(日)まで同組合に加盟する商店が四十七の門松を飾ります。問い合わせ：平岩嘉昭 ☎222-1421
- ◆消防出初め式
 木遣り・はしご乗り・救出救助訓練など
 1月6日(日)、午前9時から丸広百貨店川越店東側駐車で開催します。
 問い合わせ：消防本部総務課 ☎222-0741

プラネタリウム 児童センター こどもの城
 石原町1丁目41-2 ☎225-7288・FAX225-7289
 休館日=月曜日・祝日・最終火曜日

★冬の星座紹介番組
 「星空はタイムマシン」(1月4日(金)~)
 定員…先着98人 経費…100円 投影時間…約40分
 投影開始時間 火~金曜日=午後4時~
 土曜日=午後3時~
 日曜日=午前11時~・午後3時~

★天体観望会「月・木星・土星」
 日時…19日(土)、午後6時~ 対象…小学生以上(小中学生は保護者同伴) 定員…先着20人 経費…無料 申し込み…当日、午後5時~5時30分に電話またはファクスでこどもの城
 *ファクスの場合は、代表者氏名・参加人数・ファクス番号を明記してください。
 *上履きを持参してください。雨天・曇天の場合は中止です。

川越運動公園 下老袋388-1
 休園日=火曜日・28日(月)~31日(木)

総合体育館 ☎224-8765

使用日	催しもの
13日(日)	第7回川越市インドア選手権大会(ソフトテニス) 川越市なぎなた大会
14日(祝)	ソフトテニス会長杯争奪インドア大会(高校男子)
26日(土)	クロネコカップ(ドッジボール)
27日(日)	ミニテニス西埼玉大会

陸上競技場 ☎224-8881

使用日	催しもの
6日(日)	川越市少年サッカー親善大会
13日(日)	ドリームカップ関東幼児サッカー大会
20日(日)	川越市民ロードレース大会
26日(土)	西部支部高校サッカー新人大会
27日(日)	川越市少年サッカー親善大会

テニスコート ☎224-8765

使用日	催しもの
16日(祝)	埼玉スポーツ祭典レディース川越大会
20日(日)	川越市中学1年生大会ソフトテニスの部

市立図書館 三久保町2-9 ☎222-0559
 休館日=月曜日・1日(祝)~4日(金)・15日(祝)・22日(祝)~2月1日(金)

視聴覚ホール(先着120人)
 ■アニメ映画会 午前10時~(1回上映)
 12日(土)「ガリバー旅行記」「雪渡り」「ピノキオ正直」
 ■子ども映画会 午前10時~・午後2時~(2回上映)
 13日(日)「がんばれ盲導犬サーブ」「マザー・テレサ」「父ちゃんと僕たちのスクラム」
 ■名作映画会 午前10時~・午後2時~(2回上映)
 20日(日)「釣りバカ日誌10」

展示室
 ■翡翠会書初展
 5日(土)~8日(火)、午前9時30分~午後5時
 (5日は午後1時から、8日は午後4時まで)
 ■川越市特殊学級・養護学校合同作品展
 11日(金)~16日(水)、午前9時30分~午後4時
 (16日は正午まで)

児童室
 ■ひよこおはなし会(手遊び・読み聞かせなど)=幼児と保護者
 9日(火)、午前10時~・11時~(2回)
 ■日曜おはなし会(手遊び・読み聞かせなど)=5歳以上
 6日(日)・13日(日)、午後2時30分~



コミュニティルームA
 アトレ6階生活情報センター ☎226-7066 休館日=火曜日・祝日

◆川越女子高校美術部展
 10日(木)~13日(日)、午前10時30分~午後6時
 (10日は午後2時から、13日は午後4時30分まで)
 ◆第19回写真集団上福岡写真展
 16日(水)~20日(日)、午前10時30分~午後6時30分
 (16日は午後1時から、20日は午後5時まで)
 *来年4月の利用申し込みは、1月4日(金)から受け付けます。

川越市市民会館 郭町1丁目18-7 ☎222-4678 休館日=火曜日
 大ホール 座席数1,261席・うち車いす用可動席6席

日	催しもの	入場方法	開演時間	問い合わせ	電話
5日(土)	劇団飛行船マスクプレイミュージカル「忍たま乱太郎」	S席3,000円 A席2,500円 B席2,000円	1:00p.m.	劇団飛行船	03-5459-1500
12日(土)	第3回彩の国ごはんとお米フォーラム	無料	10:00a.m.	埼玉県農芸畜産課	048-830-4144
20日(日)	川越・親と子のよい映画をみる会 第54回「ガンバとカワウソの冒険」上映会	4歳以上800円	10:30a.m. 1:00p.m. 3:00p.m.	川越・親と子のよい映画をみる会	222-3280
27日(日)	川越高校吹奏楽部第3回Winter Concert	300円	1:30p.m.	川越高校吹奏楽部	222-0224

中ホール(やまぶき会館) 座席数508席・車いす席5席

日	催しもの	入場方法	開演時間	問い合わせ	電話
6日(日)	やまぶき寄席(三遊亭円楽ほか)	全席指定3,000円	2:00p.m.	市民会館	222-4678
12日(土)	高橋音楽教室ピアノ発表会	無料	1:00p.m.	高橋葉子	222-3433
17日(木)	創立6周年記念「アルプス音楽団」コンサート	2,000円 当日500円増	1:30p.m.	小江戸川越童謡の会(深澤)	244-9824
18日(金)	尚美ウインドフィルハーモニーウインターコンサート	500円	6:30p.m.	尚美ウインドフィルハーモニー演奏系	246-5251
20日(日)	川越商業高校吹奏楽部第29回定期演奏会	無料	1:30p.m.	川越商業高校吹奏楽部	243-0800
26日(土)	第2回ニューイヤージョイントコンサート	整理券	2:00p.m.	霞ヶ関中学校吹奏楽部	231-1302
27日(日)	3つの小さな演奏会	整理券	1:30p.m.	アンサンブル愛好会(浜田)	228-7287

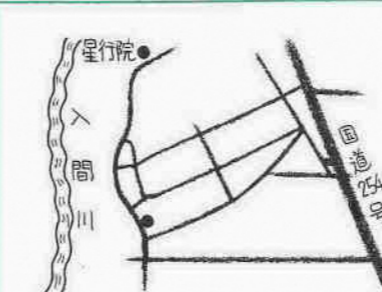
メルト(川越西文化会館)ホール 座席数347席・車いす席5席 鯨井1556-1 ☎233-6711 休館日=火曜日

日	催しもの	入場方法	開演時間	問い合わせ	電話
5日(土)	Dokyō Dameshi Concert	無料	0:30p.m.	牧野美紀子	233-2955
6日(日)	ピクチャー-Kishida歌謡研究会発表会	無料	11:00a.m.	ピクチャー-Kishida歌謡研究会	285-2365
12日(土)	管楽器ソロコンテスト-高校の部-	無料	10:00a.m.	候ウインズ	225-7535
13日(日)	管楽器ソロコンテスト-中学の部-	無料	10:00a.m.	候ウインズ	225-7535
14日(祝)	伊藤京子バレエスタジオニューイヤーコンサート	無料	5:30p.m.	伊藤京子	233-6244
19日(土)	親子で楽しむfolkloreのタバ	大人3,000円 子ども2,500円	6:00p.m.	はちのす保育園保護者会	282-3104
20日(日)	すてっぷ・あぶっコンサート	無料	1:30p.m.	斉藤松子	232-6355
26日(土)	第4回奥平おんがく教室発表会	無料	1:00p.m.	奥平充子	233-9607

ジョイフル(川越南文化会館)ホール 座席数358席・車いす席5席 今福1295-2 ☎248-4115 休館日=火曜日

日	催しもの	入場方法	開演時間	問い合わせ	電話
6日(日)	ピアノおさらい会	無料	1:00p.m.	岡本ピアノ教室	242-1946
13日(日)	第3回ジョイフルピアノ発表会	無料	10:00a.m.	ジョイフル	248-4115
14日(祝)	川越工業高校吹奏楽部定期演奏会	無料	1:30p.m.	川越工業高校吹奏楽部	222-0206
20日(日)	ピアノ発表会	無料	1:30p.m.	金子なつみ	247-6197
26日(土)	郷土民謡隆章派資格取得記念披露発表会	無料	0:30p.m.	郷土民謡隆章派事務局	246-6479
27日(日)	ふうりんカラオケ教室発表会	無料	11:00a.m.	ふうりんカラオケ教室	262-1510

■市民会館は駐車場が狭いので、来場には電車・バス等の交通機関をご利用ください。
 ■市民会館・メルト・ジョイフルには身体障害者専用駐車場(各2台分)があります。
 ■催しもの等の内容は、主催者の都合で変更になることがあります。
 ■入場券の入手方法等については、それぞれの問い合わせ先にお尋ねください。
 ■各ホールの平成14年12月の使用申し込みは1月4日(金)、午前9時~午後3時です。



最近、クリスマスの時期になると庭の木々に電飾を施す家が多くなってきました。電話で「家の外の電飾がきれい!!」という連絡を受け、出かけてみると家の壁でサンタクロースやステッキが光を放つお宅が現れ、びっくり。数年前から毎年少しずつ飾りを増やして現在の姿になり、近所の高齢者の皆さんも「ことしはいつから始まるの?」と楽しみにしています。年を越してもしばらく飾ってあるそうです。木枯らしの吹く夜、この季節ならではの明かりを見て、少し暖かさを感じました。



ごみは 決められた日(収集日当日)に 決められた場所(収集場所)に 決められた時間(午前8時まで)に出してください。

きれいで住みよいまちにするため、再資源化・適切にごみ処理にご協力をお願いします。環境業務課管理係☎内線2631



☆火災への注意が必要!(朝に出してください)
 ☆ごみ袋は、におい・中身が外にまれないようにね!
 ☆ごみは、朝に出そうね!

けんこう

川越市総合保健センター (〒350-1104小ヶ谷817-1)

健康管理課 総合相談担当 ☎229-4122
 予防係 ☎229-4123
 成人健診係 ☎229-4126
 健康増進課 成人保健係 ☎229-4124
 成人訪問指導係 ☎229-4121
 母子保健係 ☎229-4125
 FAX225-1291 (共通)

*「健康づくりカレンダー」「すこやかマップ」とあわせてご利用ください。
 *身体的理由などにより、電話での申し込みが難しい場合は、あらかじめご相談ください。
 *もしも健康相談(土・日曜日、祝日、休日を除く)
 ☎224-0712 (妊娠・出産・育児・子どもの健康)
 ☎224-5263 (大人の健康)
 受付時間 午前9時～午後1時～午後4時
 *会場について、特に明記がない場合は、総合保健センターが会場です。

ちっちゃな笑顔



内田真優ちゃん
 (1歳3か月/宮下町二丁目)
 お外で遊ぶのが大好き。



下山湧くん
 (5か月/鯉井新田)
 めいぐるみが大好きです。



木瀬愛梨ちゃん
 (1歳1か月/砂新田二丁目)
 わが家のベビーは日本。



横山太郎くん
 (4か月/的場)
 ぼく、元気だよ!!

(未来をつくるのは、この子どもたち)



吉田康平くん
 (1歳6か月/中原町二丁目)
 わんぱくさかり!



瀨山颯馬くん
 (8か月/新宿町五丁目)
 おいしいお膝で「ハイポーズ」!



小峯広大くん
 (1歳6か月/下小坂)
 大好きなお兄ちゃんといっしょ!!



橋爪沙夜ちゃん
 (1歳4か月/四都野台)
 おしゃべりをしてハイチーズ!!



森園未采ちゃん
 (6か月/上戸)
 このなにか大きくなりました。



小名木剛勇くん
 (5か月/新宿町二丁目)
 たまたまハイハイ練習中!



遠藤あづみちゃん
 (7か月/伊勢原町五丁目)
 みつきお姉ちゃんといっしょに遊ぼうね!!



福本由希ちゃん
 (9か月/並木)
 涼お姉ちゃんといっしょにお散歩。

母子 (安心して子どもを産み、育てられる環境)

問い合わせ…健康増進課母子保健係

●1月の乳幼児健診

4か月児・1歳6か月児・3歳3か月児に通知。持ち物等は通知をご覧ください。日程・会場の変更は、健康づくりカレンダーを確認のうえ直接総合保健センターまたはジョイフル。通知が届かない場合や医療機関で受診した場合は、ご連絡ください。

●1月の乳幼児相談・母乳育児相談

身体測定・育児相談・栄養相談。総合保健センターおよびジョイフルの幼児相談は歯科衛生士による歯科相談を実施します。健康づくりカレンダーで日程・会場等を確認し、母子健康手帳を持って直接会場。

●のびのび子育て広場

子育ての情報交換や食事、歯磨き。当日直接会場。受講は1回限り。

日時…1月9日(水)、午前10時～11時30分 (受け付けは午前9時45分) 対象…平成13年2月・3月生まれの第1子と保護者 持ち物…母子健康手帳・離乳食用スプーン

●明日のパパ・ママ教室

夫婦でいっしょにふろの入れ方・栄養・歯科保健等を学ぶ1日コース。申し込みをした方は当日直接会場。

日時…2月4日(月)・7日(木)、午前9時30分～午後3時15分 (受け付けは午前9時15分) 対象…妊娠5か月以上の第1子出産予定の夫婦(「マタニティスクール」受講者を除く) 持ち物…母子健康手帳・歯ブラシ・筆記用具・昼食 申し込み…ハガキに①2月の明日のパパ・ママ教室②希望日③夫婦の氏名④出産予定日⑤住所・郵便番号⑥電話番号を明記し、1月11日(金) (必着) までに総合保健センター健康増進課母子保健係

●2歳児歯科検診 (受診は1回限り)

歯科検診・おやつのお話・歯磨き指導ほか。日時…2月14日(木)、午後1時15分～2時30分 対象…平成11年8月～同12年1月生まれ 定員…60人(抽せん) 申し込み…往復ハガキに①2月の2歳児歯科検診②子どもの氏名③生年月日④住所・郵便番号⑤電話番号を明記し、1月18日(金) (必着) までに総合保健センター健康増進課母子保健係

●妊婦歯科検診

日時…2月20日(水)、午後1時20分～3時 対象…妊娠5か月以上 定員…20人(抽せん) 申し込み…往復ハガキに①2月の妊婦歯科検診②氏名③生年月日・年齢④出産予定日⑤住所・郵便番号⑥電話番号を明記し、1月18日(金) (必着) までに総合保健センター健康増進課母子保健係

●おやつと歯みがき教室 (2回コース)

～ひなまつりのおやつ～ 日時…2月27日(水)・3月19日(水)、午前10時～11時30分 対象…2歳～3歳児と保護者 定員…20組(抽せん) 持ち物…母子健康手帳・タオル・歯ブラシ 申し込み…往復ハガキに①2月・3月のおやつと歯みがき教室②子どもの氏名③生年月日④住所・郵便番号⑤電話番号を明記し、1月31日(木) (必着) までに総合保健センター健康増進課母子保健係

●離乳食教室

当日直接会場。受講は1回限り。日時…1月30日(水)、午前10時～11時30分 (受け付けは午前9時45分) 対象…離乳準備期～初期の乳児と保護者 持ち物…母子健康手帳・離乳食用スプーン

●マタニティスクール (5回コース)

2月6日(水)、午後1時に直接会場。2月6日(水) 午後1時15分～3時30分 2月18日(月) 午前9時15分～11時30分 2月25日(月) 午後1時15分～3時30分 3月6日(水) 午後1時15分～3時30分 3月18日(月) 午前9時15分～11時30分

対象…妊娠5か月以上の経過良好な初妊婦(「明日のパパ・ママ教室」受講者を除く)

持ち物…母子健康手帳・筆記用具

●マタニティークッキング

～30分で3品! ヘルシークッキング～ 日時…2月19日(水)、午前10時～11時30分 定員…20人(抽せん) 対象…妊娠5か月以上 持ち物…母子健康手帳・エプロン 申し込み…往復ハガキに①2月のマタニティークッキング②氏名③出産予定日④住所・郵便番号⑤電話番号を明記し、1月18日(金) (必着) までに総合保健センター健康増進課母子保健係

●マタニティ体操

妊婦体操・呼吸法等の実習。ズボン着用の上当日直接会場。子ども連れはご遠慮ください。

日時…2月5日(水)、午前10時～11時30分 (受け付けは午前9時45分) 対象…妊娠6か月以上で医師から運動制限を指示されていない妊婦 持ち物…母子健康手帳

●赤ちゃん教室

当日直接会場。受講は1回限り。日時…2月4日(月)・7日(木)、午前10時～11時30分 (受け付けは午前9時45分) 対象…平成13年10月・11月生まれの第1子と保護者 持ち物…母子健康手帳・バスタオル

成人 (健康は、毎日の生活からはぐくまれます)

問い合わせ…健康増進課成人保健係

●成人歯科検診

日時…2月17日(水)、午後1時～3時 会場…予防歯科センター (三久保町18-3) 対象…市内在住の30歳以上 定員…20人(抽せん) 申し込み…ハガキに①2月の成人歯科検診②氏名③生年月日・年齢④住所・郵便番号⑤電話番号を明記し、1月28日(月) (必着) までに総合保健センター健康増進課成人保健係

●健康づくり体力測定

日時…1月23日(水)、午前9時～正午 対象…①市内在住の18歳以上で健康診査等の結果が要指導②高血圧・脂血症・糖尿病等を治療中で医師から運動を勧められている③体力測定実施日前3か月以内に医師から各種運動機器を用いた運動負荷が可能と診断を受けている④当日その診断書を持参できる、①～④のすべてに該当する方(医療機関で投薬・治療の方はご相談ください) 定員…先着20人 経費…500円 申し込み…1月9日(水)、午前10時から電話で健康増進課成人保健係

●健康市民大学講座

～ストレスをつくらない聴き方のコツ～ 日時…2月7日(水)、午後1時30分～3時30分 講師…未定 対象…市内在住の成人 定員…先着100人 申し込み…1月15日(水)、午前10時から電話で健康増進課成人保健係

●糖尿病予防教室

日時…1月18日～2月15日、金曜日、午後1時30分～3時30分 対象…市内在住の成人 定員…先着40人 申し込み…1月7日(水)、午前10時から電話で健康増進課成人保健係

●食生活をよくする教室

～ナトリウム(塩分)について～ 日時…1月22日(水)、午前10時～11時30分 対象…市内在住の成人 定員…先着30人 申し込み…1月8日(水)、午前10時から電話で健康増進課成人保健係

●ヘルシー運動教室 (4回1コース)

ストレッチや腰痛予防体操。医師から運動制限を受けている方はご遠慮ください。日時…①1月15日～2月26日②1月22日～3月5日、隔週火曜日、午後1時30分～3時 対象…市内在住の成人 定員…先着25人 持ち物…運動できる服装・室内履き・タオル・飲み物 申し込み…1月9日(水)、午前10時から電話で健康増進課成人保健係

●成人健康相談

保健婦・栄養士・歯科衛生士が相談に応じます。当日直接会場。

月日	会場
1月10日(水)	南公民館
1月16日(水)	総合保健センター
1月28日(月)	霞ヶ関北公民館

受付時間…午前10時～11時 対象…市内在住の成人 持ち物…健康手帳

●健康づくり栄養相談

日時…1月17日(水)・24日(水)、午後1時～2時 対象…市内在住の成人 定員…先着15人 申し込み…1月8日(水)、午前10時から電話で健康増進課成人保健係

●医師による健康相談 (整形外科)

日時…1月23日(水)、午後1時30分～(予約制) 対象…市内在住の成人 定員…先着15人 申し込み…1月8日(水)、午前10時から電話で健康増進課成人保健係

募集

臨時保健婦(土)
 臨時看護婦(土)

職務内容…訪問指導等 資格…各免許を持ち、普通自動車の運転が可能 50歳未満 定員…若干名 応募方法…電話連絡のうえ、1月10日(水)までに履歴書と免許証の写しを持参 問い合わせ…健康増進課成人訪問指導係

親子で楽しむ子育て講座・絵本編

日時…2月20日(水)、午前10時～11時30分 対象…1歳～3歳児と保護者 定員…40組(抽せん) 持ち物…母子健康手帳 申し込み…往復ハガキに①親子で楽しむ子育て講座②託児希望の有無・20人(抽せん)③子どもの氏名④生年月日⑤住所・郵便番号⑥電話番号を明記し、1月25日(金) (必着) までに総合保健センター健康増進課母子保健係 問い合わせ…健康増進課母子保健係

二種混合予防接種(2期)実施中

ジフテリア・破傷風二種混合。実施期間…1月31日(水)まで 接種場所…市内委託医療機関 対象…川越市に住民登録している小学6年生(平成元年4月2日～同2年4月1日生まれ) 経費…無料 問い合わせ…健康管理課予防係 *市立小学校に通学する児童には学校を通じて配付済み。転入者等で書類を持っていない方はご連絡ください。

歴史を今に伝えて

69

湯花用大釜

(古谷本郷・古尾谷八幡神社／市指定・歴史資料)

五年ほど前、建て替えのために古尾谷八幡神社の社務所を取り壊したとき発見されたのが、この大釜。口径五十五・五センチ、高さ四十三・五センチの大ききで、縁の部分に「正徳四年（一七一四）甲午年三月十五日」などの銘が刻まれています。文化財となったのは、つい最近のこと。昨年の四月七日に指定を受けました。

元禄元年（一六八八）の、古尾谷八幡神社の行事記録に「二月十五日 神子 湯立て 一、御供米一升 小豆二カシ、御神酒一荷」、九月十四日にも同様の記述があり、大釜を使って湯立ての祭りを行った記録が残されています。江戸時代には毎年行われていたようですが、その後は衰退の道をたどりました。



湯立て祭りは、大釜で沸かした熱湯をささの葉で参加者にかけて、厄よけを願います。この大釜が発見されたのをきっかけに、この湯立て祭りを復活しようと地域の皆さんが協力して、ことし再開されました。復活にあたっては、文献等を調べたほか、箱根（神奈川県）で行われている同種の祭りを見学し、参考にしました。来年も、一月十四日（祝）、午後一時から行われます。

*参考資料名「平成十一年度川越市文化財保護年報」（川越市教育委員会）

TV わが街川越 番組ガイド



編集日記

先日、小春日和に誘われ、マイカーで紅葉狩りへ出かけました。黄色や赤で彩られた山は絶景。観光シーズンということもあり、行く先々で渋滞。信号待ちでふと、道路の中央分離帯に目を向けると、空き缶やレジ袋などが散乱している光景が……。すばらしい紅葉の感動も、何か複雑な気持ちになりました▶今回、市ではアダプトプログラム「ピュア・ハート川越」を開始します。これは、ボランティアとなる市民の皆さんたちと市が、お互いに役割を分担。道路や公園などの公共スペースを子どもの面倒をみるように愛情を持って清掃・美化していこうとするものです。環境都市・川越が、さらにきれいなまちになるように、これからもみんなで協力していきましょう▶ことし1年間「広報川越」をご覧いただきありがとうございます。来年も市民の皆さんに読んでいただけるよう、職員一同、全力で編集に努めたいと思います。日に日に寒さが身にしみる時期、健康に注意して、どうぞよい年をお迎えください。



建設が進む複合施設（伊勢原町5丁目）

市制施行八十周年の新春に語る
新春にあたり、舟橋功一市長が川越のまちづくりについて語ります。ITをはじめ、社会の変化が著しい現在。その時代性を受け、市民の皆さんの生活に密着した環境・教育など今後の抱負をお伝えします。

テレビ埼玉（38ch） 毎月第1・第3土曜日とその翌日の日曜日に放映

1月5日(土)／午前9時30分～9時40分
1月6日(日)／午後5時30分～5時40分

川越ケーブルテレビ（15ch）

1月5日(土)～18日(金) *1月4日(金)までは「わが街川越20年のあゆみ」を放送予定です。
午前9時30分～・午後0時30分～・午後5時30分～・午後8時30分～・午後11時30分～

テプコケーブルテレビ（9ch）

1月27日(日)～2月2日(土)
午前6時30分～・午後0時30分～・午後4時30分～・午後7時30分～・午後9時30分～

*変更になることがあります。あらかじめご了承ください。
*放送時間に見られないときは、ビデオ録画しておくとう便利です。

◎ 広報川越 1021

発行/平成13年12月25日（毎月10日・25日発行）
発行人/川越市長 舟橋功一
編集/広報室 〒350-8601 埼玉県川越市元町1丁目3-1 ☎049-224-8811内線3522
印刷/桜井印刷所