

PUBLIC RELATIONS

# 川越

No.1028

平成14年4月10日

(毎月9日・25日発行)

祝  
川越市制八十周年

川越藩火縄銃隊

多様な可能性を開く 平成14年度当初予算の概要 : 2

この建物にぴったりの、名前を付けてください : 10

都市景観重要建築物指定 : 11

新 ブロードファイブ? 大袋新田に伝わる井天講 : 22

 2002 川越市  
市制施行80周年



スマイルシティ・川越  
<http://www.city.kawagoe.saitama.jp/>

川越藩火縄銃隊出陣（郭町2丁目）：関連記事は9ページ

# 多様な可能性を開く

川越市は、大正十一年（一九二二）に県下初の市制を施行しました。本年は市制施行八十周年に当たり、先人が長年にわたり培ってきた歴史と伝統、文化に対して敬意を表し、それを記念する事業が予定されています。

さて、平成十四年度は、これまで進めてきましたいろいろな施策の姿が見えることとなります。川越駅東口複合施設・お祭り会館・川越市立美術館・仮称北部地域ふれあいセンターなど、いずれの施設も皆さんの芸術・文化・学習活動などに広く寄与できるものと考えており、多様な可能性への発展に期待しています。

低迷する日本経済の中で、定期的に報告される経済指標は芳しいものがなく、景気回復への期待だけが空回りしています。国は、このような閉そく感を打ち破り、よりよい国民生活の確立を目指して経済・財政・行政・社会など国政全般にわたる構造改革に積極的に取り組んでいます。地方自治体を取り巻く環境も同様に厳しさを増しており、簡素で効率的な行政運営が強く求められています。

そこで、本市では平成十三年八月に策定した「川越市行政改革大綱」を基本とし、民間の経営感覚を併せ持った行政改革を推進していきたいと考えています。また、地方分権の一翼を担う都市制度である「中核市」移行については、平成十五年四月



川越市長 舟橋功一

実現を目指し、委譲事務に対する万全の対応をとり、進めていきます。変革を遂げる社会情勢に的確な対応ができるよう、本市が進むべき道をつかりと見据え、魅力あふれるまちづくりを目指していきます。さらなる市政の発展と福祉向上のため、皆さんのご協力を賜りますよう、心からお願い申し上げます。

\*平成十四年度当初予算の概要では、完成前の施設に付く「仮称」を省略しています。



平成14年4月に移転新築した霞ヶ関北小学校の教室

2教室が背中合わせになり、間にテーブルを設けたオープンスペースの教室。机とイスには、動くときの消音・傷防止などのため、使用済みのテニスボールを利用したカバーが付けられています。

## 平成14年度 一般会計の歳入と歳出

平成十四年度予算の編成にあたっては、歳入の根幹をなす市税をはじめ一般財源が大きく落ち込み、大幅な財源不足となる厳しい状況となりましたが、歳入の確保と徹底した歳出の見直しや限られた財源の重点的かつ効率的な配分に努め、第二次川越市総合計画後期基本計画に掲げる施策の展開と社会情勢の変化や多様な市民要望にこたえることとしました。

建設事業をはじめとする大規模建設事業の推進、平成十五年四月の中核市移行への対応、少子高齢社会に向

けた福祉施策および環境に配慮した施策への取り組みに努めました。その結果、本市の平成十四年度予算の歳入歳出規模は、一般会計が八百七十三億一千万円、十一の特別会計の合計が七百二十五億八千三百三十九万五千円、全会計の総額は一千五百九十八億九千三百三十九万五千円になりました。

これは、前年度当初予算と比較すると一般会計で一・三パーセント増、特別会計で四・二パーセント増、全会計の総額では二・六パーセント増となっています。

歳入の根幹を成す市税については、前年度当初予算対比で十四億九千九百七十一万四千円減の四百七十一億千八百二十万四千円を計上しました。

地方交付税については、前年度に引き続き、普通交付税の一部が臨時財政対策債に振り替わることから前年度当初予算対比で七億七千万円減の三十一億八千万円を計上しました。

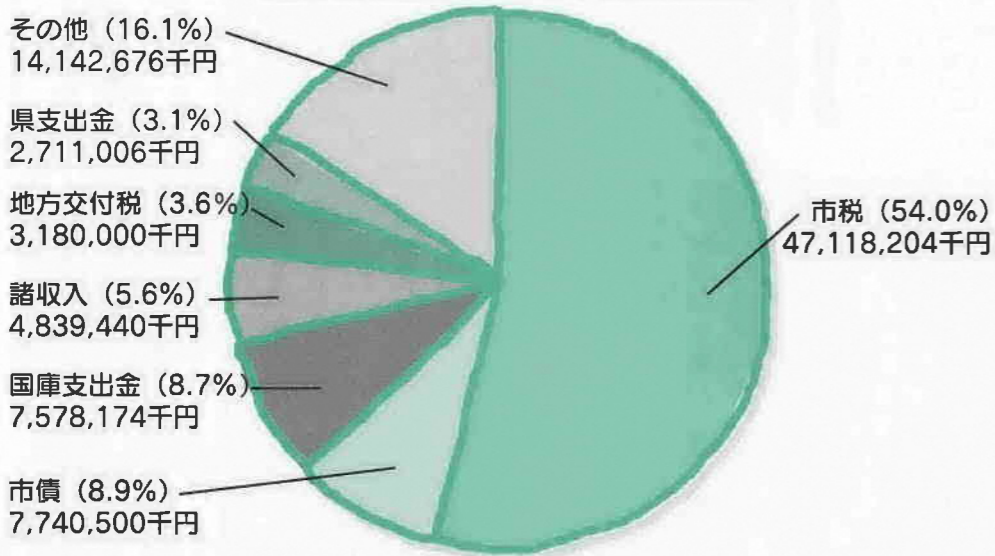
市債については、臨時財政対策債、新清掃センター整備事業債の増等により、前年度当初予算対比で二十四億三千三百四十万円の七十七億四千五百万円を計上しました。

### 平成14年度予算の歳入歳出規模

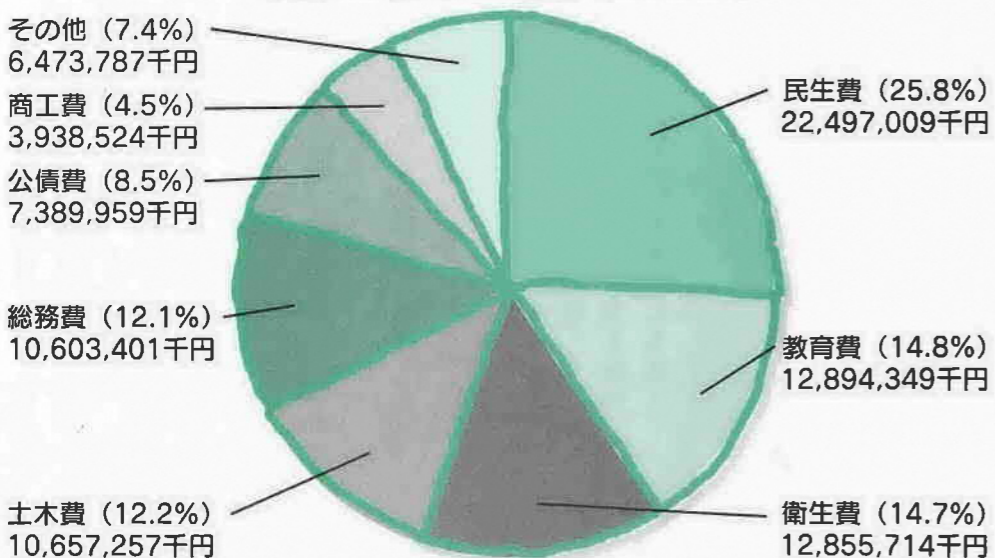
一般会計	87,310,000,000円	(前年度比1.3%増)
特別会計	72,581,305,000円	(前年度比4.2%増)
総計	159,891,305,000円	(前年度比2.6%増)

### 一般会計当初予算構成比

歳入873億1,000万円 (100.0%)



歳出873億1,000万円 (100.0%)



# 一般会計の主な事業

## 総務費

### 市制施行八十周年記念事業

本年が、市制施行八十周年を迎える節目の年に当たることから、基本テーマを「歴史と未来のハーモニーかわこえ80」と定め、市民の皆さんと共に心と力を合わせ、実行委員会が中心となり数々の記念事業を実施します。

### 公共施設の整備

中核市移行に伴う事務量の増加に対応するため、市庁舎東側駐車場に、庁舎分室を整備します。文化施設については、市民が気軽に利用できる施設として、山田地区に北部地区地域ふれあいセンターを建設し、十二月の開館を目指します。美術館については、美術品の鑑賞はもとより、市民が積極的に参加できる生涯学習の場として、本年度中の開館を目指します。

### 地域の国際化の推進

国際交流拠点施設として国際交流センターを整備するとともに、関係機関等との連携をいっそう深め、地域の国際化を推進します。

## 衛生費

### 健康づくり施策の推進等

市民の健康に対する要望の多様化や生活習慣による疾病の増加に対応するため、健康診査事業をはじめ、健康教育や健康相談事業等を進めます。また、精神に障害がある方への心の健康相談等を開始し、日常生活・

### 女性活動支援のひろばの設置

女性団体の活動の場として女性活動支援のひろばを設置し、女性に関する相談業務の充実に努めます。

### 交通関係

自動車から公共交通機関への利用の転換を促すため、路線バスの利用促進策を検討するとともに、ノンストップバスの導入を引き続き支援します。

さらに、市内循環バス「川越シャトル」の路線の見直し、放置自転車対策としての自転車駐車場、交通安全施設の拡充・整備を進めるとともに、引き続き交通事故防止活動を推進します。

## 民生費

### 介護保険制度と高齢者福祉

介護保険については、本年度「川越市介護保険事業計画」および「川越市老人福祉計画」の見直しを行います。また、引き続き制度の定着を図るため、保険給付に必要な財源を確保するとともに、民間事業者が行う老人福祉施設の整備に対して必要な支援を実施し、介護サービス基盤

### 社会復帰を支援します。

### 市立保健所の設置

平成十五年四月の保健所業務開始に向け、保健衛生に係る委譲事務・組織・職員体制・施設の整備等について、国および県との協議を踏まえながら、準備を進めます。

### 東清掃センターの整備

ダイオキシン類対策をさらに進めるため、排ガス高度処理施設を設置し、環境保全に十分配慮したごみ処

の整備に努めます。

また、高齢者の生活支援と在宅福祉の向上を図るため、引き続き配食サービスや訪問理美容事業などの充実に努めます。

さらに、高齢者の健康の保持・福祉の増進を図るため健康長寿奨励金支給事業を継続して実施するとともに、高齢者のいきがい活動の場として川越駅東口老人憩いの家を設置し、高齢者福祉のさらなる充実を図ります。

### 障害者福祉

障害のある人もない人も平等に社会のあらゆる分野へ参加できる「完全参加と平等」の社会の実現を目指し、障害者の雇用・就労の促進に努

め、障害者就労支援センターを設置するなど各種施策を推進します。

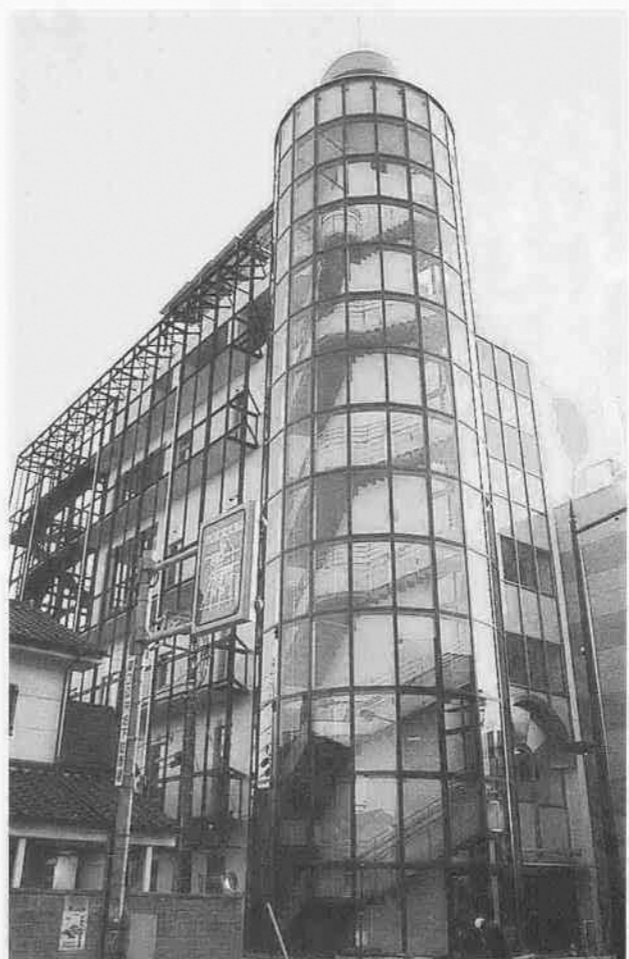
### 児童福祉

「すべての子どもたちの健やかな成長を支える子育て支援社会づくり」の実現を目指し事業を推進するとともに、児童虐待についても、関係機関と連携し早期発見および防止に努めます。

また、私立幼稚園に通園する園児の「預かり保育事業」の拡大を図り、保護者の就労と子育ての両立を支援します。

### 川越駅東口児童館の設置

児童の心身の育成を図るため、川越駅東口児童館を設置します。



平成14年7月に開館する川越駅東口複合施設 \*4月16日(火)から名称募集(詳しくは10ページをご覧ください)。同施設は図書館・老人憩いの家・児童館・国際交流センター・女性活動支援のひろば・多目的ホールで構成されます。

## 平成14年度会計別当初予算

会計別	区分	平成14年度A(千円)	平成13年度B(千円)	A/B(%)
一般会計……イ	国民健康保険	22,302,700	21,075,700	105.8
	老人保健医療	21,104,024	19,735,027	106.9
	休日急患診療	32,300	34,200	94.4
	介護保険	7,590,000	7,363,700	103.0
	競輪	3,059,900	3,270,000	93.5
	川越駅東口公共地下駐車場	281,600	285,400	98.6
	交通災害共済	71,400	71,500	99.8
	下水道	7,450,700	7,272,800	102.4
	農業集落排水	484,300	360,000	134.5
	川越駅西口土地区画整理	1,056,300	831,500	127.0
特別会計	水道	9,148,081	9,318,123	98.1
	合計……ロ	72,581,305	69,617,950	104.2
	総計(イ+ロ)	159,891,305	155,767,950	102.6

## 一般会計歳出予算の性質別構成比

性質名	当初予算額(千円)	構成比(%)	性質の説明
人件費	20,786,961	23.8	職員の給料等にかかる経費
投資的経費	14,108,713	16.1	建設事業等にかかる経費
物件費	13,201,549	15.1	物品の購入・光熱水費・管理委託等
繰出金	12,912,139	14.8	特別会計等に対する経費
扶助費	11,164,490	12.8	生活困窮者・障害者・高齢者・乳幼児等に対する給付や施設への入所措置等
公債費	7,389,859	8.5	借入金の返済金
補助費等	3,199,236	3.7	各種事業に対する補助等
その他	4,547,053	5.2	貸付金・維持補修費・出資金・積立金・予備費
合計	87,310,000	100.0	

## 都市計画税の用途

事業名	事業費(千円)	内一般財源(千円)	充当都市計画税(千円)	構成比(%)
下水道	3,198,630	1,609,773	907,962	34.2
土地区画整理	1,039,760	1,039,760	586,724	22.1
公園	570,895	570,895	321,238	12.1
街路	1,094,413	640,613	361,061	13.6
新清掃センター等	2,288,583	778,138	440,706	16.6
都市下水路	67,044	67,044	37,168	1.4
合計	8,259,325	4,706,223	2,654,859	100.0

都市計画税は、都市計画事業などに要する費用に使うための目的税です。

この税金の使いみちとして、上記の事業を予定しています。

\*事業費には、地方債償還金を含みます。

平成14年度の川越市予算説明書は財政課(市役所本庁舎4階)・市立図書館・公民館でご覧になれます。問い合わせ…財政課財政担当☎内線2311

理を積極的に推進します。  
新エネルギーの普及促進  
地球温暖化の防止に寄与するため、住宅用太陽光発電システム設置費補助事業を推進するとともに、公共施設への太陽光発電システムの導入、エネルギー体験型のイベント開催による新エネルギーの普及促進に努めます。

度などの充実に努めるとともに、行政と市民が相互に協力し、ごみの減量化と地域の環境保全に積極的に取り組むため、衛生委員とリサイクル推進員を統合し、新たに「かわこえ環境推進員」制度を設置します。  
新清掃センターの建設  
平成十八年の本格稼働を目指し、新清掃センターの建設工事に着手します。

# 労働費

## 緊急雇用対策事業の実施

厳しい雇用環境の下、国・県等の緊急雇用対策に効果的な対応を図り、雇用創出のための諸事業に取り組みます。

## ファミリーサポート事業の創設

働く方が仕事と育児を両立でき、安心して子育てのできる環境を整備するため、ファミリーサポート事業を創設します。

農地と自然環境の保全、農業後継者の育成・確保、女性農業者の育成および農業経営への支援により、農業の持つ多面的機能を重視し、活性化を図ります。

また、米の生産調整については、水田における麦・大豆等の作付け拡大と転作物の定着を図るため、一部助成等、営農者に対する支援を行う。つつ、百パーセント達成に努めます。

さらに、市民要望が多い市民農園についても、充実に努めます。

# 農林水産業費

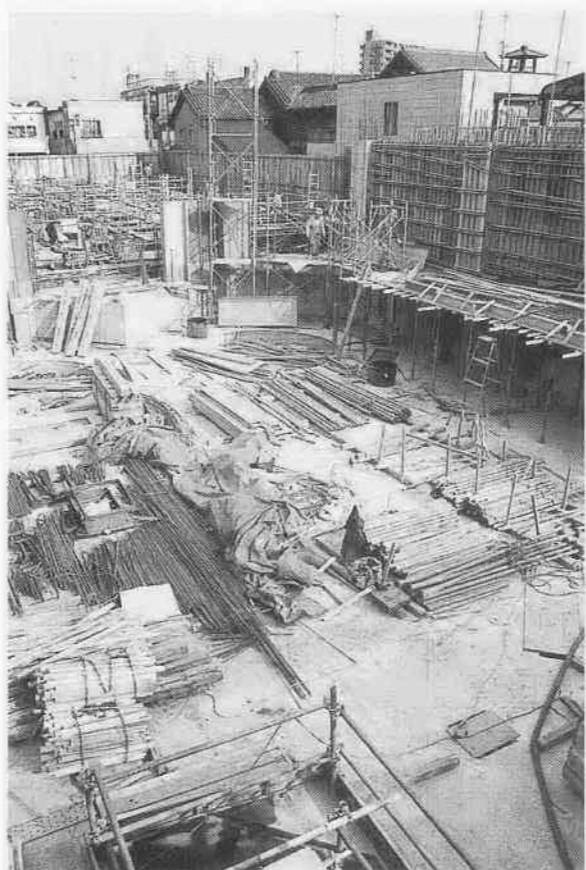
## 農業の活性化等

「川越市農業振興計画」の推進を図りながら、農業基盤の整備、優良

# 商工費

## 中小企業者の経営の安定化

中小企業者を対象とした事業資金融資制度を推進するとともに、事業



建設が進むお祭り会館（元町2丁目）  
平成14年3月25日撮影

者の実態の把握に努め、効果的な振興策について検討します。

## 川越市計量検査所の整備

中核市への移行に伴い委譲される計量検査業務に対応するため、川越市計量検査所を整備します。

## お祭り会館の建設

集客力を高め、観光と商業の活性化を推進するための核施設として本年度中の完成を目指し、お祭り会館を建設しています。

# 土木費

## 道路等の整備

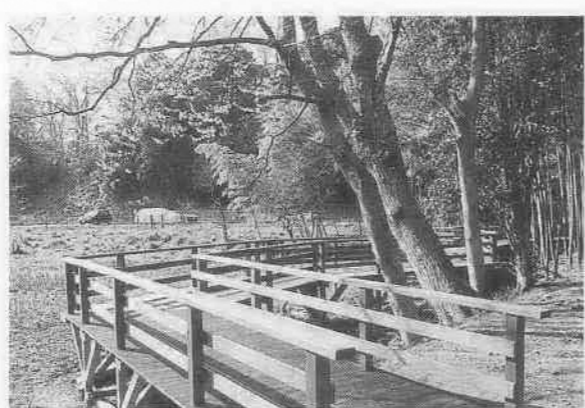
国道・県道への連絡道路や主要公共施設および主要集落へのアクセス道路となる幹線道路、また、市民要望の多い日常生活に密着した生活道路について、整備を推進します。

都市計画街路事業の市内循環線についても、川越駅東口から中央通り線までの区間において、引き続き地権者の理解を得ながら、積極的に整備を推進します。

また、三田城下橋線については、国道二五四号から市内循環線までの区間の整備を推進します。

道幅が狭く交通量の多い路線については、道路の一部を拡幅する「ゆずりあい道路」として、引き続き整備に努めます。

## 河川等の整備



整備が進む仙波河岸史跡公園

として平成十五年度の完成に向け整備します。

# 主な事業と予算

<b>総務費</b>	
*庁舎分室整備	100,000,000円
*北部地区地域ふれあいセンター建設	508,200,000円
*川越市立美術館建設	1,320,000,000円
*国際交流センター整備	17,416,000円
*女性活動支援のひろば設置	2,107,000円
*市内循環バス運行	215,974,000円
*自転車駐車場施設整備	151,918,000円
<b>民生費</b>	
*介護保険事業計画見直し	17,281,000円
*民間福祉施設補助	275,831,000円
*配食サービス	43,424,000円
*健康長寿奨励金	174,156,000円
*川越駅東口老人憩いの家設置	1,849,000円
*障害者就労支援センター設置	3,662,000円
*私立幼稚園預かり保育補助	60,000,000円
*川越駅東口児童館設置	7,112,000円
<b>衛生費</b>	
*基本健康診査	314,219,000円
*精神保健	27,764,000円
*川越市保健所建設	326,800,000円
*東清掃センター整備	504,722,000円
*住宅用太陽光発電システム設置費補助	24,000,000円
*集団回収	83,135,000円
*新清掃センター建設	1,208,700,000円
<b>労働費</b>	
*ファミリーサポート事業	4,428,000円
<b>農林水産業費</b>	
*主穀作振興	36,454,000円
*市民農園拡張	10,000,000円
<b>商工費</b>	
*中小企業関係融資	2,342,177,000円
*川越市計量検査所設置	60,644,000円
*お祭り会館建設	856,600,000円
<b>土木費</b>	
*道路新設改良	1,321,600,000円
*道路維持	1,568,532,000円
*街路事業	957,703,000円
*中小河川排水路整備	288,200,000円
*河川激甚災害対策関連整備	269,372,000円
*借上市営住宅整備	258,606,000円
*仙波河岸史跡公園整備	90,000,000円
*脇田町ふれあい広場整備	80,000,000円
<b>消防費</b>	
*防災施設設置管理	42,453,000円
<b>教育費</b>	
*小中学校太陽光発電システム設置	85,500,000円
*伝統的建造物群保存地区防災事業	42,000,000円
*西図書館設置	79,808,000円
*川越駅東口図書館設置	247,035,000円
*学級補助のための臨時講師配置	23,854,000円
*英語教育充実	71,376,000円
*学校給食用食器改善	210,289,000円

## 土地区画整理事業等の推進

新富町周辺整備事業については、中心市街地の交通渋滞の緩和・地域の活性化・防災の強化およびクレアモールを中心とした個性豊かな商業地の形成を図るなど、にぎわいと活力あるまちづくりを目指し、事業計画を策定します。

川越市駅西口周辺地区整備構想については、西口の開設を含めた駅前広場整備を推進するとともに、踏み切り遮断による交通問題の改善や有効な土地利用を図るための整備計画を策定します。

新河岸駅周辺の整備については、引き続き関係権利者の協力を求め、

合意形成を図りながら事業化に努めます。

なお、組合施行によりすでに事業化が図られている木野目藤木、大塚新田第二、岸町三丁目の各地区に対しては、引き続き積極的な事業支援を行います。

また、霞ヶ関駅周辺整備事業については、鉄道事業者および関係諸機関との調整を図るとともに、関係権利者の協力を得て、駅北口の早期開設に向け、事業を推進します。

## 公園の整備

新河岸川舟運の歴史を今にとどめる仙波河岸史跡公園については、すぐれた自然環境を生かした史跡公園

# 消防費

## 災害対策

災害に強いまちづくりを推進するため、災害備蓄庫・無線通信設備および災害用給水井戸等の防災施設を整備・充実に努めるとともに、市民による自主防災組織の結成を積極的に促進し、効率的な防災活動が行えるよう引き続き支援します。



扇橋上流に建設中の寺尾大仙波線（砂）

## 市営住宅の整備

老朽化した市営住宅の建て替えを借り上げ手法により整備し、あわせて、高齢者対策としてシルバーハウジング・プロジェクト事業を導入します。

生活雑排水の流入している住宅密集地の河川を重点的に整備し、生活環境の改善を図るとともに、準用河川ならびに幹線水路の整備を推進します。

また、台風等の集中豪雨による浸水被害を防ぐため、新河岸川流域の内水排除対策についても積極的に取り組みます。

桜づつみ整備事業についても、入間川堤防を活用した良好な水辺空間の形成を図るため、引き続き推進します。

## 脇田町のクレアモール商店街に設置する脇田町ふれあい広場については、緑を多く取り入れた潤いのあるオープンスペースとして整備します。

# 教育費

## 小・中学校の施設整備

児童生徒の安全確保および教育環境の向上を図るため、計画的に大規模改造事業・耐震補強工事等を実施するとともに、地球温暖化防止および環境教育の観点から、順次、太陽光発電システムを全校に設置し、環

境に配慮した学校施設づくりを推進します。

## 伊勢原公民館の開設

霞ヶ関北小学校と西図書館に併設した複合施設である伊勢原公民館が開設します。

## スポーツの推進等

市民のだれもが生涯にわたってスポーツに親しめるよう「川越市生涯スポーツ振興計画」に基づき、各種スポーツの普及に努めるとともに、指導者の養成や団体の育成を行うなど、生涯スポーツを推進します。

また、平成十六年に開催される「彩の国まごころ国体」については、引き続き受け入れ準備を進めます。重要伝統的建造物群保存地区整備

今後このすぐれた歴史的風致を後世に伝えるため、町並み整備を進めます。さらに、この地区の防災機能の向上を図るため、計画的に防災事業を進めます。

## 図書館サービス網の充実

四月に開館した西図書館に引き続き川越駅東口図書館についても、七月の開館に向け準備を進めます。この二館の開設を契機に、中央図書館を中心とした図書館サービス網を充実します。

## 学級補助のための臨時講師の配置等

小学校一学年・二学年、中学校一学年において、三学級以上で一学級三十八人を超える学年については、

学級編制で一学級増設し、少人数化を推進します。また、当該学年で三学級未満の児童生徒数が多い学年には、学級補助のための臨時講師を一人配置します。

## 市立川越高等学校の学科再編

商業科を普通科と国際経済科に再編するとともに、各科の教育内容の充実を図り、学校の魅力を高め、時代の要請と市民の期待にこたえるよう努めます。

平成14年度

# 特別会計の主な事業

## 英語教育の充実

国際化が進展する現代において国際理解教育をさらに推進し、世界の人々と友好を深めることができる児童生徒を育成するため、英語指導助手を十三人に増員し英語教育の充実に努めます。

## 小学校給食用食器の改善

吉田学校給食センターにおいて、施設設備の改善を図り、二学期から強化磁器製食器を導入します。

## 国民健康保険事業

医療費の増加により厳しい財政運営となつていますが、今後とも、効率的な財政運営に努めます。

## 下水道事業

生活環境の改善および公共用水域の水質保全を図るとともに、市街地の浸水防除に向けた雨水対策を関係機関との連携を図りながら、さらに進めます。

## 農業集落排水事業

農村生活環境の改善を図るべく、鴨田地区で進めている農業集落排水

事業については、平成十八年度の供用開始に向けて積極的に推進します。

川越都市計画川越地区画整理事業

引き続き関係権利者の協力を得ながら、事業の早期完成に向け、積極的に推進します。

## 水道事業

今後も独立採算を堅持し、水道施設の計画的な整備と適正かつ効率的な運営に努め、健全な事業経営に努めます。

## 市役所本庁舎東側を発掘調査します

市役所本庁舎東側は、4月から9月まで発掘調査を行います。調査後は来年3月までに、(仮称)庁舎分室を整備する予定です。

周辺にお住まいの皆さんと市役所に来庁される方には、ご迷惑をおかけしますが、ご協力をお願いします。

問い合わせ…総務課総務係☎内線2212

## 国際交流室からのお知らせ

問い合わせ…国際交流室☎内線2118

### ●外国籍市民会議の委員を募集

外国籍市民会議は、外国籍市民の皆さんの意見や提言を市政に反映させるために開催されます。地域の国際化に関心のある方の応募をお待ちしています。

資格…次の条件をすべて満たす方①18歳以上(国籍・性別は問いません)②川越市に1年以上外国人登録をしている、または市内在住で帰化により日本国籍を取得している③日本語が話せる④年6回程度の会議に出席できる

任期…来年3月まで

人数…2人

申し込み…「外国人も住みやすいまちづくり」をテーマに小論文(800字程度)を作成し、住所・氏名・年齢・性別・職業・電話番号を明記し、郵送または電子メールで5月10日(金)までに〒350-8601川越市役所国際交流室(kokusaikoryu@city.kawagoe.saitama.jp)

### ●国際貢献事業に補助金を交付

川越市では、国際性のある人づくり・まちづくりを推進するため、地域の国際化に貢献する市民団体に対し、補助金を交付します。平成14年度は4団体を予定しています。対象や申請方法等、詳しくは国際交流室に確認してください。

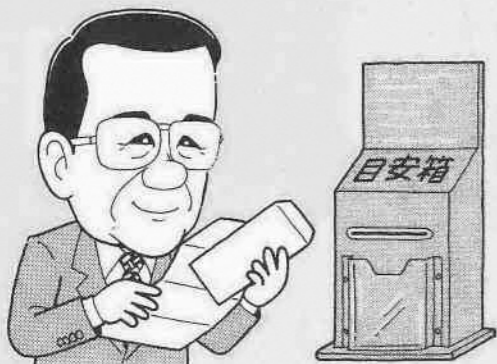
対象…①海外への青少年等の派遣、海外からの青少年等の受け入れ、海外文化の紹介等を通じて市民の国際交流や国際理解を促進する事業②教育・地球環境・公衆衛生・農業技術等の分野で啓発活動や技術援助等を通じて、国際協力を展開する事業③日本語指導・通訳等のボランティア活動を通じて、外国籍市民が暮らしやすいまちづくりを促進する活動

**表紙**

川越藩火縄銃鉄砲隊の音。三月二十四日、小江戸川越春まつりがスタートしました。五月まで数々の催しが続きます。

# 舟橋市長に提案

No.87



## ごみの分別区分を、わかりやすい辞書形式に

### 提案趣旨(市民目安箱)

ごみの種類とごみの分別区分をわかりやすく辞書形式に編集し、市内の各家庭に配布して正しいごみの分別を推進してください。

### 回答

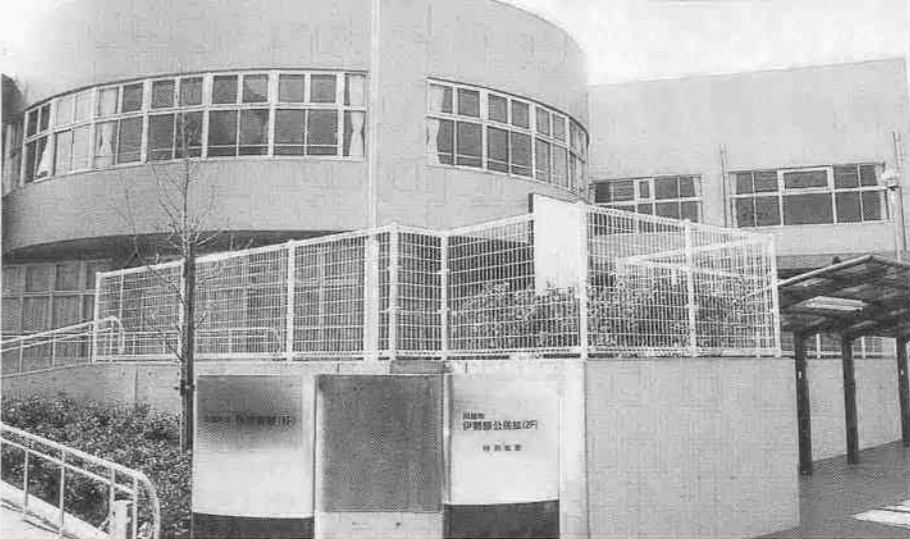
ごみを減らしリサイクルを進める法律が次々と施行されていますね。ごみを、できるだけリサイクルしようとするれば、どうしても細かい分別が必要になります。ごみの分別に協力していただくためには、わかりやすい分別表が必要です。そこで平成14年度から「家庭ごみの分け方・出し方」を見直しました。市民の皆さんのご意見を参考に新しく作成した表は、3月10日ごろにお配りしました。

今度の表は文字よりも、わかりやすいイラストを大幅に増やしました。紙面も増やし、ポスター型から冊子型にしました。使い捨てカイロや乾燥剤の分別、家電リサイクル法に関する処理方法、布類拠点回収の日程表等、問い合わせの多いものもできるだけ掲載しました。

「混ぜればごみ、分ければ資源」、ごみを正しく分別すれば資源となり、再生できます。市民の皆さんのご協力なくしては、リサイクルは進みません。これからも、皆さんのご意見を参考にしながら、ごみ処理に取り組んでまいりたいと思います。なお、川越市ホームページに掲載している辞書形式の「ごみ品目マニュアル」でも、ごみの出し方を一部紹介しています。ぜひ、ご利用ください。

このことについては、環境業務課管理係☎内線2631にお尋ねください。

伊勢原公民館(二階)・西図書館(一階)



# 都市景観重要建築物指定

市では平成元年に「川越市都市景観条例」を定め、都市景観を形成するうえで、重要な価値があると認められる建築物等を「都市景観重要建築物等」に指定しています。3月8日、新たに11件を指定。これまでに指定した14件と合わせて、25件となりました。

問い合わせ…都市計画課都市景観係 ☎内線3215



①片山家(塀を含む)  
志多町四一五  
昭和八年ころ建築

人造石洗い出し仕上げの外壁や四隅の太い円柱など、重量感がある洋風住宅。各面で異なる窓枠や、屋根の立ち上がり部分の幾何学模様等の壁面構成も特徴です。



②梅原家  
志多町一一一  
江戸末期から明治初期ころ建築

角地に面し、寄せ棟造りの屋根が特徴の塗屋。棟・軒・窓の形や鼠漆喰の仕上げ等、一番街の蔵造りと大きく異なる明治大火以前の防火建築を示しています。



③綾部家  
喜多町四一九  
明治時代初期建築

間口が5間半もある町屋で、防火のため両妻側を漆喰で塗り込めている。初代市長綾部利右衛門の家としても知られ、川越の有力商人の様子を伝えています。



④馬場家土蔵  
喜多町4-6  
大正時代建築

喜多町の中ほどに建つ、はり間二間、けた行き二間半の小規模な文庫蔵。軒にある鉢巻きが蛇腹になるなど、明治時代の蔵とは異なる特徴を持っています。



⑤山田家  
喜多町一一三  
昭和七年(一八五四)建築

現在の外観は、大正時代の改装によるもので、人造石洗い出し仕上げの洋風を基調。しかし、骨組みは明治の大火以前の形式である杉皮ぶきの町屋で、低い2階が特徴です。



⑥浅井商店  
元町一丁目一〇三  
明治二十年代後半建築

本町 稻荷横丁通り線の北側の突き当たりにある格好のアイストップ。伝統的な町屋建築で、軒げたを支える腕木に曲線が使われ、印象を軽やかにしています。



⑦松本家天保蔵  
仲町一〇一三三  
天保年間建築

はり間4間、けた行き11間半と市内最大級の土蔵。しょうゆの仕込み蔵で、旧南町の横田家が建てました。烏山神社の石垣や木と一体となり景観を形成しています。



⑧榎本家  
松江町二丁目七三  
大正五年建築

繊細な格子を持つ伝統的な町屋。建築当初は米問屋でしたが、昭和初めから住宅となっています。下屋に使われているステンドグラスが愛らしい建物です。



⑨小島家  
松江町二丁目三三  
昭和四年建築

レンガ造りの教会のはす向かいに建ち、松江町の伝統的景観を形づくっています。全体的に使われている木が太く、堂々とした伝統的な町屋で、格子や軒がきれいです。



⑩株芋十  
松江町二丁目一五  
明治二十年代後半建築

立門前通りと川越街道が交差する角地に建ち、立門前のゲートの役割をしています。切妻造りの伝統的な町屋で、角地を生かして折り回したひさしが特徴です。



⑪牛窪家  
新富町1丁目4-4  
昭和11年建築

旧鐘山酒造の向かいにあり、駅方面からはゲートの役割を果たしています。全体的に背が高いのが、昭和初期の伝統的町屋の特徴。二階正面には、しんちゅうの格子がはめ込まれていたそうです。

## 川越駅東口多目的ホール 使用申し込み受け付けを開始します！

川越駅東口多目的ホールについて、7月21日(日)から来年4月分までの使用申し込みを受け付けます。144.9㎡の広さを持つこのホールは、講演会・会議・集会・映写会・ギャラリー・エアロビクスなど幅広く利用できます。申し込み方法は、下記のとおりです。

受付日時…5月1日(水)、午前9時～午後3時  
受付場所…市役所本庁舎地下1階・地下会議室

申し込み…申請書に必要事項を記入し提出(電話不可)

\*使用日が重なった場合は、抽せんとなります。

\*5月1日の受け付け以降の申し込みは、5月7日(火)から市民文化課(市役所本庁舎2階)で先着順に受け付けます。

\*来年5月以降の使用申し込みについては、使用予定月を含む12か月前から市民文化課で受け付けます。詳しくはお問い合わせください。

### ●使用料

区分	時間	午前	午後	夜間
		午前9時30分～午後0時30分	午後1時～5時	午後5時30分～9時30分
全面	平日	2,100円	2,900円	3,700円
	土日	2,600円	3,400円	4,500円
2/3面	平日	1,400円	2,000円	2,500円
	土日	1,800円	2,300円	3,000円
1/3面	平日	700円	900円	1,200円
	土日	800円	1,100円	1,500円

問い合わせ…市民文化課市民文化係 ☎内線2414



七月二十一日(日)、菅原町にオープンする川越駅東口図書館(二・三階)・川越駅東口老人憩いの家(三階)・川越駅東口児童館(四階)・国際交流センター(五階)・女性活動支援のひろば(五階)。

この建物にぴったりの、名前を付けてください

川越駅東口多目的ホール(六階)の、六施設で構成される複合施設の名称を募集します。

施設の特徴：シンボルとして現代の時の鐘となる光の塔をイメージした、らせん階段▼蔵造りの街並みを現代風にアレンジした外観▼現代から未来につながる川越の新しい景観▼雨水利用設備・太陽光発電設備など、環境に配慮

募集要項：名称は施設全体に付けるものとし、日本語・外国語のほか造語も可。名

称の意味の説明も記入  
期間：4月16日(火)～5月6日(休)  
対象：市内在住か在勤または在学  
応募方法：①応募用紙に必要事項を記入し、中央図書館一階カウンターに提出②ハガキに名称と意味および住所・氏名・年齢・職業(学校名・学年)を明記し、〒350-0054三久保町二・九・中央図書館 名称募集係へ郵送(必着)③応募用紙に必要事項を記入し、ファクスで送信

決定：5月に選定審査して決定  
発表・表彰：広報川越に掲載のほか、受賞者にしゅん工式会場で賞状と記念品を贈呈  
\*必要に応じ、応募作品を補作することがあります。  
\*決定した名称にかかる一切の権利は川越市に帰属します。  
\*同一作品が複数の場合、抽せん受賞者を決定します。  
問い合わせ：中央図書館 ☎221-0559・FAX 2417822

## 西図書館開館記念講演会

西図書館 ☎237-5660・FAX 237-5661

### 「私の旅と本と思索」作家・辺見庸さん

5月6日(休)、午後2時～4時 会場：多目的ホール(西図書館2階)

対象…中学生以上 定員…200人(先着) 経費…無料 申し込み…4月16日(火)、午前9時30分から、西図書館(電話・ファクス可)、電子メールの場合は中央図書館(tosyokan@city.kawagoe.saitama.jp)、定員に満たない場合は当日も受け付け

\*車での来場は、なるべくご遠慮ください。

中央図書館の開館日時が、4月2日から変更になりました。火～土曜日=午前9時30分～午後7時▶日曜日・祝日・休日は午前9時30分～午後6時

この建物にぴったりの、名前を付けてください

### 勤労者住宅資金融資制度

給与所得の方が市内に住宅を取得する際、市と金融機関が協力し、低利で融資します。

融資対象(次のすべてに該当する方)

同一事業所に二年以上勤務している▼年齢が20歳〜60歳で、同居(予定)の親族がいる▼建築確認を受けた新築・増改築・購入(購入は、建築後十七年以内の住宅)▼新築・増改築の工事着手および購入の場合の引き渡しは、融資決定後▼建築基準法や他の関係法令に適合する住宅である▼融資決定後一年以内に金融機関の融資が受けられる

\*この制度は雇用契約に基づく勤労者が対象のため、自営業・事業主・役員等の方は利用できません。また、住宅ローンの借り換え・住宅のリフォーム・土地購入は、対象になりません。

#### 融資条件

融資額：最高千五百万円  
利率：変動金利(団体信用生命保険付き)

\*当制度を取り扱う金融機関の変動金利型住宅ローンの利率から〇・三パーセントを差し引いた利率です。

担保：原則として第一順位  
返済期間：三十年以内(完済時70歳以下)

返済方法：元利均等月賦償還(ボーナス併用・繰り上げ償還可)

申し込み  
商工振興課(市役所本庁舎三階)で配布する申込用紙と添付書類を、取り扱い金融機関に提出。詳しくはお尋ねください。

問い合わせ：商工振興課労政係 ☎内線2724

### 事業資金融資制度をご利用ください

市では中小企業者を対象とした、下表の事業資金融資制度を行っています。

申し込みについては、随時行っています。融資制度の詳しい内容等については、気軽ににご相談ください。

問い合わせ：商工振興課商工係 ☎内線2723

制度名	貸付限度額	貸付利率(年利)
中小企業近代化資金	三千万円以内	一・八パーセント
公害防止資金	一千万円以内	一・七パーセント
商店街近代化資金	三千万円以内	長期プライムレート
小口金融あつ旋	一千二百五十万円以内	一・六パーセント
特別小口無担保無保証人	一千二百五十万円以内	一・六パーセント
駐車場建設資金	所要額の七〇パーセントで四千万円以内(ただし、自治会は二千万円以内)	二・三パーセント
新規創業者支援資金	一千万円以内	一・二パーセント
中小企業認証等取得資金	五百万円以内	一・二パーセント

### 今年度のごみ特別収集

平成十四年度の「可燃ごみ」その他プラスチック製容器包装」の特別収集を、左記のとおり

5月6日(月)	こどもの日振替休日
9月23日(月)	秋分の日
10月14日(月)	体育の日
11月4日(月)	文化の日振替休日
12月23日(月)	天皇誕生日
1月13日(月)	成人の日

り行います。通常の収集日と同様、当日、午前八時までに集積所に出してください。

対象  
可燃ごみ：月・木コース  
その他プラスチック製容器包装

：上野・上野ちさん・大笠・大町・笠幡台・笠幡団地・川越グリーンタウン・協栄・倉  
問い合わせ：環境業務課管理係 ☎内線2631

### 建設リサイクル法が全面施行されます

五月三十日(木)から、「建設工事に係る資材の再資源化等に関する法律」(建設リサイクル法)が全面施行されます。下表に該当する建築物の解体工事などを行う場合には、工事の事前届け出などが義務づけられます。また、解体工事等を行う業者には、

分別解体などや再資源化の実施が義務づけられます。

対象となる建設工事の種類	工事の規模の基準
建築物の解体	八十平方メートル以上
建築物の新築・増築	五百平方メートル以上
建築物の修繕・模様替え(リフォーム等)	一億円以上
その他の工作物に関する工事(土木工事等)	五百万円以上

問い合わせ：建築指導課審査担当 ☎内線3243

### (仮称)新清掃センター(ごみ処理施設)建設の説明会を開催します

市では、(仮称)新清掃センターの機種および規模を決定しました。その内容について、説明会を行います。

日時：4月27日(土)、午後6時〜9時  
会場：メルト(川越西文化会館)

問い合わせ：新清掃センター建設事務所 ☎234-0530

### 4月から「埼玉県生活環境保全条例」が施行されました

四月一日から施行された、「埼玉県生活環境保全条例」は、工場等から排出される公害の規制に加え、次の内容が定められています。

#### ●家庭での焼却の原則禁止

適正な焼却炉を用いずに、ごみを焼却することは原則的に禁止されています。

止となっています。

適正な焼却炉：①空気取り入れ口と煙突の先端以外、炉内と外気が接しない②燃焼に必要な空気が供給される

\*ドラム缶・ブロック囲い・一斗缶等は、適正な焼却炉ではありません。

家庭ではごみを焼却せずに、ごみの集積所に出してください。また、ごみそのものを減ら

\*十二月一日(日)から、①の規定は「八百度以上の高温で燃焼するために助燃バーナーや温度計などが設置されたもの」に強化されます。

家庭ではごみを焼却せずに、ごみの集積所に出してください。また、ごみそのものを減ら

### 布類拠点回収(前期)を実施します

布類の拠点回収を、左表のとおり行います。居住する地区以外の回収場所にも出すことができます。布類を透明または半透明袋に入れ、回収場所に出してください(段ボール・紙袋等での排出はできません)。なお地域の集団回収を優先してください。

回収できるもの：衣類・下着類・毛布・シーツ・タオル  
問い合わせ：環境政策課減量リサイクル推進係 ☎内線2614

### みどりのお知らせ

環境政策課みどりの係 ☎内線2616

#### ■生け垣設置に補助金を交付

川越市は、緑豊かなまちを目指し、災害によるブロック塀の倒壊を防止するため、住宅地での生け垣造りに対して今年度も補助金を交付します。生け垣の新設や、既存の塀を壊し生け垣に造り替える方は、ぜひ制度をご活用ください。

補助対象…みずから居住する家屋の敷地に生け垣を設置する方(同一敷地内1回を限度、既存の生け垣を取り壊して設置するものは対象外)

生け垣設置事業の主な基準…幅員4m以上の道路(私道を除く)に沿って3m以上設置▶道路境界線から30cm後退した線の内側に設置▶生け垣と道路の間には、ブロック塀・フェンス等の工作物を設けない▶植栽時に高さ1m以上の樹木を使用、生け垣の長さ1m当たり3本以上植栽▶生け垣設置に伴う盛り土基礎は、地盤面から50cm以下の高さ

#### 補助金額

- 生け垣造成補助…道路に沿う生け垣1m当たり最高5,000円(限度額10万円)
- 生け垣造成のためのブロック塀等撤去補助…撤去するブロック塀等(コンクリート塀・石塀・れんが塀を含み、高さが50cm以上のもの)1m当たり最高4,000円(限度額8万円)

\*いずれも、実際にかかった費用が補助金額を下回る場合には、実費額を限度として補助金を交付します。

申請方法…工事に着手する10日以上前に、環境政策課(市役所本庁舎5階)にある用紙で申請

#### ■緑の募金運動へのご協力をお願いします

この運動は、緑が果たしている生活環境保全・国土保全等の諸機能を充実・強化し、また緑化の重要性を普及啓発し、快適で住みよい緑豊かな郷土づくりに資するため、(社)埼玉県緑化推進委員会(理事長・土屋義彦)が実施するものです。

募金期間…5月1日(木)〜31日(金)

募金の使途…募金協力金の一定割合が、緑の募金緑化事業等交付金として川越市に交付され、市内の緑化に役立てられる

- 5月12日(日)…北公民館 中央公民館 旭町1丁目集会所 中央小学校西門 農業ふれあいセンター 寺尾公民館 砂新田上自治会2丁目集会所 福原公民館 山田公民館 水久保自治会館 西部自治会館 大東南公民館
- 5月19日(日)…神明町保育園 川越第一中学校正門 八幡神社駐車場(南通町) 城南中学校正門 稲荷町集会所 鯨井自治会館 的場1・2丁目自治会館 大東公民館
- 6月2日(日)…六塚会館(元町2丁目) 岸町1丁目自治会館 市立川越高校正門 月吉町集会所 木野目公民館 砂自治会館 下広谷南公民館 グリーンタウン自治会館 東急ニュータウン自治会館 大東西小学校北門
- 6月9日(日)…今成町自治会館 野田神社社務所 仙波町2丁目集会所 古谷公民館 今泉公民館 藤間文化会館 藤間南集会所 天沼新田自治会館 霞ヶ関北自治会館 寿町1丁目集会所



**高校野球春季大会期間中の交通規制**  
**4月27日(土)～5月1日(水)**  
 高校野球春季大会が初雁球場で行われます。大会期間中は、午前八時から午後五時まで交通規制があります。規制区域

は、上図のとおりです。大会期間中は市民グラウンドが臨時駐車場となります。  
 問い合わせ：公園管理事務所 ☎222-1301  
 試合結果：初雁球場 ☎224908

### 人事発令

平成14年4月1日付け

**市長部局**  
 部長等：統括事務監 川村光房  
 ▼統括技術監 柏谷圭介 ▼総務部長 田中忠男 ▼市民部長 青木利彦 ▼財政部長 小高勇 ▼建設部長 岸田忠利 ▼都市計画部長 小沢行雄  
 次長等：総務部長 小沢行雄  
 参事・職員課長事務取扱 立入信悟 ▼財政部次長 市民税課長事務取扱 小熊一雄 ▼市民部参事・診療所事務局長事務取扱 吉野正博 ▼健康福祉部次長 介護保険課長事務取扱 西川利雄 ▼建設部次長 宮崎正美 ▼都市計画部次長 公園整備課長事務取扱 染谷実 ▼同部参事・都市整備課長事務取扱 鹿ノ戸健次 ▼同部川越駅西口総合整備事務所長 中根晟

課長等：政策調整監 福田司 ▼政策企画部行政管理課長 栗原薫 ▼市民部市民文化課長 山田盛男 ▼同部美術館準備室副参事 植松久生 ▼同部市民課長 塩野勇 ▼同部副参事 (施設管理 公社派遣) 栗原博 ▼同部古谷出張所長 渡辺勝美 ▼同部高階出張所長 浅野真一 ▼同部福原出張所長 小高勉 ▼健康福祉部障害者福祉課長 関本守 ▼同部高齢者いきがい課長 在宅介護支援センター事務長事務取扱 宮本克美 ▼同部青少年課長 内藤栄 ▼同部総合保健センター健康課長 齊藤隆夫 ▼環境部新清掃センター建設事務所次長 小川倫勝 ▼建設部建設管理課長 垣内恭寛 ▼都市計画部高階土地地区画整理事務所長 小笠原健一 ▼下水道部下水計画課副参事 泉盛

**水道部**  
 部長：水道部長 柴田耕治  
 次長等：同部参事 料金課長事務取扱 伊藤義伸

**議会事務局**  
 次長：議事事務局次長 庶務課長事務取扱 藤村直幸  
**教育委員会事務局**  
 次長等：生涯学習部次長 教育総務課長事務取扱 服部長生 ▼同部参事 国体推進室長事務取扱 戸来賢次 ▼学校教育部参事 今成学校給食センター所長事務取扱 大室新一  
 課長等：生涯学習部中央公民館長 兼ねてさわやか活動館勤務 鈴木正幸 ▼市立川越高等学校長 松本昌治 ▼生涯学習部芳野公民館長 町田進 ▼同部大東南公民館長 古谷英世 ▼同部名細公民館長 滝澤利男 ▼同部霞ヶ関公民館長 猪鼻時男 ▼同部伊勢原公民館長 沢田繁治

**選挙管理委員会事務局**  
 事務局長：選挙管理委員会事務局長 木村一男  
 退職者(部長級)  
 (平成十四年三月三十一日付け)  
 222-0741

**川越地区消防組合**  
 次長：消防本部次長 予防課長事務取扱 飯野泰生  
 課長等：川越西消防署長 小川清 ▼消防本部警防課長 山口登 ▼消防本部指令課長 新井進 ▼川越消防署副署長 齊藤保夫 ▼川越消防署副署長 須田正英 ▼川越消防署新宿分署長 清水実 ▼川越消防署高階分署長 佐藤貞夫 ▼川越消防署大東分署長 山口秀夫 ▼川越消防署東分署長 高橋和男 ▼川越西消防署消防課長 小室和亮 ▼川島消防署副署長 若林保明

### 「川越市定員適正化計画」を策定

職員数を計画的に管理するため、五年間を計画期間とし、「川越市定員適正化計画」を策定しました。今後の定員管理は同計画を基本として行います。社会情勢の変化等により、計画の内容を変更する必要がある場合、随時見直しを行います。計画の概略は、次のとおりです。

#### ①基本方針

事務の外部化(委託化など)の推進、ITを活用した事務の効率化の推進、スクラップ・アンド・ビルドの原則に基づき、必

部門	区分	13年度	計画年次					増減計
			14年度	15年度	16年度	17年度	18年度	
一般行政	増減		32	32	9	6	-17	62
	職員数	1,536	1,568	1,600	1,609	1,615	1,598	
特別行政	増減		6	-10	14	-29	-8	-27
	職員数	539	545	535	549	520	512	
公営企業等	増減		-5	-2	-20	0	0	-27
	職員数	290	285	283	263	263	263	
計	増減		33	20	3	-23	-25	8
	職員数	2,365	2,398	2,418	2,421	2,398	2,373	

要となる部署への適正配置と事務事業の統廃合の推進

#### ②現在の状況と今後の課題

川越市の職員数を、「職員一人当たり人口(住民基本台帳人口を職員数で割る)」という指標で県内四十一市と比較すると、二十八番目(順位が高いほど職員は少ない)で中位に位置し、おおむね適正といえます。しかし、今後も厳しい経済情勢が予想され、一方では、福祉や環境の分野等の新たな課題に的確に対応する必要がありま

#### ③計画の目標

昨年四月一日現在の職員数を基準として、平成十四年度から同十八年度の職員の増員をけ

#### ④計画期間における職員数の推移

上の表をご覧ください。  
 \*計画内容は市のホームページでも、四月十日(水)からご覧になります。

#### 問い合わせ：行政管理課行政管理担当 ☎内線2152

#### 川越市役所 ☎224-8811

### 本川越駅前市民相談室分室を設置



●市民相談室本川越駅前分室  
 新富町1丁目18-6  
 戸田本川越ビル4階

五月七日(火)から、新たに「市民相談室本川越駅前分室」を開設します。これは、市役所本庁舎二階の市民相談室が手狭なため、一部の相談を同分室に移すことにより、改善を図ろうというものです。これにより、市民相談の一部が、同分室に移設されます。また、火曜日には消費生活相談が新設されます。

移設・新設される相談業務は次のとおりです。

**移設する相談**  
 交通事故相談(月・金曜日)  
 結婚相談(月・水曜日)  
 内職相談(木・金曜日)  
 新設する相談  
 消費生活相談(火曜日)

今後の市民相談については、毎月二十五日発行の広報川越・市民相談のページをご覧ください。

問い合わせ：市民文化課市民相談係 ☎内線2411

### 国民健康保険の出産資金貸付事業が始まりました

四月から、出産前に医療機関等へ支払いをする資金が必要な場合、二十四万円を限度として出産資金の貸し付けを受けることができます。ようになりました。

対象は、国保税を完納し川越市国保から出産育児一時金の支給が見込まれる世帯主で、出産を予定する同国保の被保険者が

①または②に該当する方です。  
 ①出産予定日まで一か月以内：医療機関等発行の、出産予定日まで一か月以内であること  
 ②医療機関等から出産に要する費用の請求を受けた、または支払った妊娠四か月以上：医療機関等発行の妊娠四か月以

上および出産予定日を証明する書類と、医療機関等発行の出産に要する費用の内訳が記された請求書が領収書が必要  
 \*貸し付け金は、出産後支給の国保の出産育児一時金(三十万円)から返済となります。

問い合わせ：国保医療課国保給付係 ☎内線2473

### 税務署周辺の混雑緩和に期待

南古谷地区内の市道が完成し、3月17日に開通式が行われました。この市道は、幅員8メートル。南古谷方面と久下戸方面を結んでいます。今後、川越税務署周辺の混雑緩和などが期待できます。

問い合わせ：道路建設課工務第二係 ☎内線3124



### ミニ・インフォメーション

- 市制施行80周年記念事業「ふるさと発見! 川越を持って帰ろう」体験ウォーキング参加者募集中 政策企画課企画担当 ☎内線2114 4月28日(日)、午後2時から川越の市街地で開催。詳しくは川越青年会議所のホームページをご覧ください。http://www.kawagoe-jc.or.jp
- 第8回川越市介護保険事業計画等推進委員会を開催 介護保険課計画施設担当 ☎内線2563 4月26日(金)、午後1時30分～ 市役所本庁舎7階7A会議室 傍聴希望者はご連絡ください。
- 固定資産課税台帳の縦覧期間は、4月22日(月)までです。 資産税課管理係 ☎内線2361 詳しくは、3月10日発行の広報川越14ページをご覧ください。
- 市民聖苑やすらぎのさと葬儀取扱店・料理等取扱店が変更 市民課市民聖苑担当 ☎内線2458 ▶やすらぎのさと ☎226-0090 詳しくは、「市民聖苑やすらぎのさと」のパンフレットに折り込まれている一覧表をご覧ください。
- 「健康日本21」健康増進課成人保健係 ☎229-4124 「健康日本21」は、2010年を目指した健康づくり運動として平成12年度から始まりました。



# 考えよう男女共同参画 1

女性政策推進室 ☎224・8811 内線2441

## 男は仕事、女は家庭……ほんとうにそうでしょうか？

### ジェンダーって何？

私たちの意識の中には「男はこういうもの、女はこういうもの」と、性別によって役割分担をしようとする考え方がありま  
す。しかし、これは社会や文化  
によって作られてきた考え方。  
この「社会的・文化的に作られ  
た性別」をジェンダーといいま  
す。ジェンダーは、家庭・地  
域・学校・職場などさまざまな  
ところにあり、なかなか気づき  
にくいものです。

戦後、高度成長期に日本社会  
は農業中心から工業中心へと大  
きく変わり、夫は家族を養うた  
めに働き、妻は主婦として家庭  
を守り、子どもを育てることが  
理想とされました。このころか  
ら「男は仕事」「女は家庭」と  
いうような性別役割分担が広ま  
ったといわれています。

近年、社会経済の変化や、少  
子高齢化が予想されたことなど  
から、社会のあらゆる分野への  
女性の参画が求められるようにな  
りました。そこで平成七年に

「育児・介護休業法」が、また、  
同十一年四月に「改正男女雇用  
機会均等法」が、さらに同年六  
月には「男女共同参画社会基本  
法」が施行されるなど、法の整  
備が進んできました。

### 無意識に育つジェンダー

家庭での教育は、人間形成の  
基礎を築く大切なものです。親  
や周囲の人たちは、子どもに対  
してさまざまな期待を抱き、  
「男は強くたくましく」「女は優  
しくかわいらしく」といった性  
別に基づいた意識や行動を奨励  
しがちです。

そうした期待を受けた子ども  
たちはジェンダー意識を持って  
育ちます。「強くなければ男じ  
やない」「優しくなければ女じ  
やない」という固定観念から、  
その子の個性や適性よりも、男  
らしさ女らしさが優先されてし  
まうおそれがあります。

### もつとすてきに生きるため

地域や職場などでリーダーシ  
ップを取っているのは、多くが  
男性。これには、男性は判断力

や統率力があり、女性も補佐役  
が向いているといったジェンダ  
ー意識があります。

「女だからしかたがない」「女  
だからまあいいか」と考え、補  
佐役に徹するのは責任を問われ  
ない楽なことと考える女性もい  
るかもしれません。でも、それ  
は自分の能力を発揮する機会を  
放棄していることになるので  
は？ また、「私はリーダーに  
向かないのだが」と考えている  
男性もいるかもしれません。

現代の社会において、なお、  
ひとりひとりの個性よりもジェ  
ンダー意識によって、自分の可  
能性が阻まれていくことが多い  
のではないのでしょうか。

今、私たちは、ひとりひとり  
の個性を生かした社会にしてい  
くことで、もつと心地よく、も  
つとすてきに生きる時代をつく  
りたいと思っているのでは：  
…？ それにはまず、身の周り  
のあたりまえと思っていること  
について、もう一度考えてみる  
必要があります。



## ドイツ皮革博物館・靴博物館

姉妹都市オッフェンバッハ市（ドイツ連邦共和国・ヘッセン州）は、皮革産業のまちとして知られています。その中でも、特にドイツ皮革博物館は、世界で唯一の皮革博物館として有名です。一九一七年に皮革博物館が設立され、一九五二年には、皮革博物館から靴博物館が分離独立しました。現在は、二つの博物館が一つの建物の中にあります。

博物館内には、皮革工業の歴史から製品の製作過程まで、皮革に関するものがすべてそろっています。所蔵点数は、皮革製品三万点、靴一万点にもなります。

建物の二、三階を占める展示スペースには、世界各国の展示品が並んでいます。ナポレオン一世が愛用した革製のバッグ、インディアンが使用した衣服など、たいへん貴重なものもあります。また、日本のコーナーには、よろいや

かぶとなどとともに、川越で作られたといわれる鹿皮の財布も展示されています。一九九六年には、日本の侍をテーマにした企画展も開催されました。

また、二月と八月の年二回、国際皮革見本市が行われます。世界二十か国から二百六十社が最新の製品を展示します。

現在、博物館の運営は、独立した財団がオッフェンバッハ市などの援助を受けて行っています。一九八七年に博物館運営をサポートする会員組織が設立され、その会費も財源に充てられています。

以前は、市内に皮革メーカーが数多く存在しましたが、現在はその数も減り、靴メーカーにいたっては一つも残っていません。そのため、この博物館は、オッフェンバッハ市の皮革産業の歴史を現代に伝えるうえで重要な役割を果たしています。

## 同和教育シリーズ

### 児童・生徒の人権作文⑥

平成十二年に川越市内の小中学生から募集した作文をまとめた人権作文集「あけぼの」から紹介します。

#### 私のおじいちゃん①

中学三年生

私には、高齢ながら元気な祖母が四人います。みんな、しっかりと生活リズムを崩さないでいます。そして、そんな祖母を私は大好きだったので。

しかし、少し前から父方の祖父の痴呆症が始まり、時々「あれ？」と思うようなことを言うようになりました。最近では、私のことを小学生と言ったり、二人姉妹を三人姉妹と間違えたり、祖父の記憶がだんだんとあまいになってきてしまっていました。また、祖父は長い間サラリーマンをやっていたせいか、「昨日、会社を辞めたんだ



つたよなあ？」など、何十年も前に記憶がさかのぼることもあるのです。

私はそのような発言を聞くたびに、「いやだな……。」などの感情を祖父に対して抱いてしまっています。このように思っているからでしょうか。最近では、祖父の家を訪ねる機会がめっきり少なくなりました。

しかし、父は違いました。たとえ一人でも祖父の家を訪ね続けています。そして、帰ってくる決まると「今日は○○○って言ったよ。」と症状の進行具合を、笑いながら話してくれるのです。

私はその話を聞くたびにとても悲しくなります。（お父さんだって、つらいはずなのに……。）と。そして、行くことを拒否したことに後悔し、自分自身に腹を立てるのです。

こうして、祖父は私にとって苦手な存在になってしまいました。ですが、この思いを考え直させてくれる出来事が、去年の職場体験で起こったのです。（つづく）

\*ふりがなは広報室で付けました。

国保医療課国保収納係  
☎224-8811内線2477

## みんなの国保 1

### 国保税の現状は？

国保は、各自の収入に応じてお金を出し合い、病気やけがのときの医療費に充てる助け合いの制度です。職場の健康保険など、他の医療保険に加入していない人のために設けられました。

加入者の皆さんが納める国保税は、国保の重要な財源。川越市では、下図のように決定されています。

国保税	医療保険分	介護保険分 (40歳～64歳)
	所得割 均等割	所得割 均等割

川越市では、医療保険分の所得割の税率については昭和62年度から、均等割額については平成3年度から据え

置いてきました。しかし、高齢化の急速な進行や医療技術の進歩等により毎年医療費が増加し、現在はたいへん厳しい財政運営となっています。

このため、今年度から国保税の税率等を改正することになりました。医療保険分の均等割額および賦課限度額については、特例措置により段階的に引き上げることになります。また、介護保険分についても、国に納付する介護納付金の額が改正されたため、税率等の改正を行いました。金額・税率等は、右のとおりです。

詳しい内容については、今後の広報

川越でお知らせしていきます。

#### 医療保険分

- ①所得割の税率 7.8%→9.55%
- ②均等割額(被保険者1人当たり/年) 9,600円→平成14年度・14,100円 同15年度・21,150円 同16年度・28,200円

#### 賦課限度額

- 48万円→平成14年度・51万円 同15年度・53万円

#### 介護保険分

- ①所得割の税率 1.0%→1.4%
- ②均等割額(被保険者1人当たり/年) 7,600円→9,000円

## みんなの力が集まって、自治会集会所完成

富士見自治会では、17年ほど前に集会所の建設を計画。規約の改正や会費の積み立てなどをして準備を進めてきました。建設実行委員会が手ごろな土地を探していたところ、会員から「引越すので自治会に売りたい」という申し出。どのような集会所にするか意見を出し合い、一級建築士の資格を持つ実行委員がみんなの希望を生かして設計しました。「ようやく自分たちの場所ができました。さらに一歩進んだ活動をしていきたい」と半谷自治会長(64歳)。



3月23日に行われたしゅん工式

## 暮らし広がる地域の



自治会活動から

# ごみ減量大作戦！ 1

環境政策課減量リサイクル推進係 ☎224-8811 内線2614

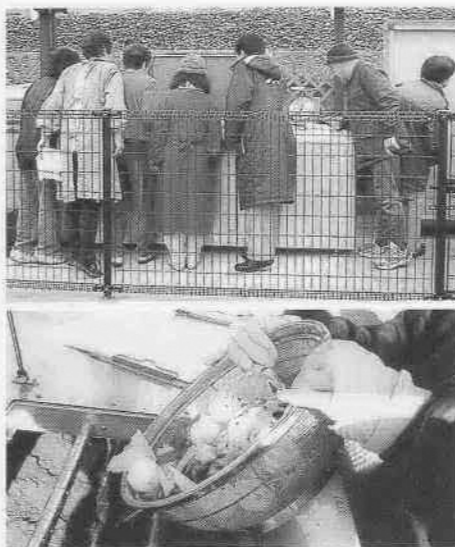
循環型農業で、生ごみを減量（月吉町自治会・JAいるま野）

意外と多い生ごみ

生ごみは燃えるごみの中で最も割合が大きく、約四割を占めています。このため、市では家庭用生ごみ処理機器の購入費補助や、保育園の給食の残りをたい肥化するモデル事業などを行っています。ですが、今後さらに生ごみの減量化に取り組む必要があります。

循環で有効利用

ことしの三月から、JAいるま野が月吉町市営住宅地内に、



持ち寄った生ごみを、少しずつ投入します



生ごみ処理機（一日五十キロ処理タイプ）を設置しました。これは、月吉町自治会の有志が生ごみをリサイクルし、そのたい肥を農家が利用していくことで、地域循環型農業を目指していく取り組み。生ごみを燃やすのではなく、資源として有効利用できることとなります。また、JAいるま野では、このたい肥を利用して育てた農作物を、同自治会のイベントなどで販売することも予定している。ボランティアの方に感想を伺うと、「負担にならないよう、交代しながらやっています。みんなでごみを減量している一体感があつて、たいへんやりがいがあります。集積所に持つていくごみも減り、だいぶ軽くなりました」と話してくれました。市では、生ごみ処理機の維持管理などについて全面的に協力するなど、この取り組みを支援しています。今後、この成果を生ごみ減量事業へさらに役立てていく予定です。



ごみ太の減量日記

成功の秘けつはボランティアグループにあり

月吉町自治会では、今回の生ごみリサイクルを上手に進めていくため、ボランティアグループを作っています。グループでは毎日当番を決めて、参加者が持ち寄った生ごみにビニールなどの異物が混入しないよう確認。その後、処理機に投入するようにしています。

## 交通事故のないまちに 1 総合交通政策課交通安全指導係 ☎224-8811 内線2135

1件の交通事故の影には……道路を歩いたり、車を運転していたりして、「ヒヤリ」とした経験はだれにでもあると思います。でも「事故にならなくてよかった」で終わらせていませんか？ 実は、1件の重大事故の影には29件の小さな事故が、さらにその根底には300件のヒヤリ体験があるといわれています。これをインリッヒの法則といい、事故を減らすためには、この「ヒヤリ」をなくしていくことが大切なのです。平成12年に5地区の老人クラブが作成した「ヒヤリ地図」は、実際にヒヤリとした場所を地図で示したもので、



こんなところがヒヤリ！  
ここは、「歩いていてヒヤリ」「自転車でヒヤリ」という指摘が多かった道。歩道がなく狭い生活道路を、歩行者・自転車・自動車が利用するので、危ないと感じる方が多いようです。また、カーブミラーや飛び出し注意の看板が設置されていることから、見通しが悪く、横から出てきた歩行者や車と接触する危険があります。生活道路は、歩行者の利用が多い道路です。車で通るときには、スピードを控えめに！ また、「いつ通ってもだれも見かけないから」と油断せず、「～が飛び出してくるかもしれない」など、常に「～かもしれない」と危険を予測しながら運転しましょう。

### Your health!

## 健康アドバイス 「生活に生かそう！」

### 成人健診

健康に対しての意識が高まっている現代の日本では、健康診査を受診する人も増加傾向にあります。しかしその反面、健診結果に異常が見られても放置してしまっている人が増えているのも現状です。平成十二年度に川越市で実施した大腸がん検診は、四千八百七十三人が受診。そのうち四百四人が要精密検査となり、二次検査を受診した二百三十一人中七人ががんと診断されました。

中に大腸がんの人が約五人いる計算になります。「私は痔があるから」とか「毎年精密検査になるが異常なしだから、今回もそうだろう」と安易に自己判断してしまうのは危険です。食生活の欧米化が進み、脂肪摂取量が増加するにつれ、大腸がんは増えています。自己判断で早期発見の時期を失うことのないように、注意する必要があります。そこで、そのような場合においても、痔の治療も含めて医療機関で受診することをお勧めします。

す。しかし、健診で行われている検査は、身体の中に病気の兆候があるかないか、あればそれが経過観察なのか治療が必要なのかを大まかに判断することを目的としたものです。むやみに不安がることなく、指摘を受けたら早めに受診し、必要な検査・治療を受けることが大切です。健診結果で異常なしといわれても、先の保障まではありません。私たちの身体は常に変化しています。元氣なときから日常生活を改善していくことが、将来の健康につながります。健診結果を暮らしの中に取り入れて、いつまでも元気に過ごしていきたいものです。

総合保健センター  
健康管理課成人健診係 ☎229-4126

## 消費生活レポート 89

### ほんとうに同窓会？



事例

手紙で、卒業名簿販売の案内を受け取りました。送り主の名称に母校の名前が使われていたので、母校の同窓会からの案内だと思い、すぐ購入申込書を送付しました。あとで案内を読み直すと、文中に同窓会とは無関係である旨が記載されていました。送り主は似た名称ではあるものの、同窓会とは関係ない業者でした。

思い出のある母校の同窓会からの案内だと思えば、記念に購入したい気持ちになります。しかし、同窓会とは無関係の業者が、紛らわしい名称を使って、独自に情報を集めて卒業名簿を製作・販売するケースがあります。送られてくる名簿は、同窓会が公式に製作したものではないため、情報量が少なく、内容的に不十分な場合があります。また、最初から同窓会とは無関係とわかっていれば、購入したいと思わなかったかもしれません。

購入の際は名称だけで判断せず、案内をよく読んで、慎重に検討することが必要です。トラブルに巻き込まれた場合は、早めに生活情報センターに相談してください。

### 消費者へのアドバイス

- ①ほんとうに必要なものかよく検討する。
- ②母校の同窓会かどうか、よく確認をする。

生活情報センター ☎226-7476（商品や契約などに関する相談専用）

相談日…月・水・木・金曜日、午前10時30分～午後4時30分

問い合わせ…生活情報センター（脇田町105・アトレ6階） ☎226-7066

## なるほど 市民に役立つ所

### 農政課

農務普及係  
土地改良係  
地域振興係  
農業ふれあいセンター

農政課は、川越市の農業を魅力とやりがいのあるものにするため、農業の振興と活性化を図る仕事をしています。農務係は「川越市農業振興計画」の進捗管理と、部・課内の連絡調整をしています。経営普及係は、農畜産物の生産指導を担当。また、農業経営の強化と活性化を図ったり、支援をしたりしています。土地改良係は、農業生産に必要な基盤整備をするために土地改良事業（ほ場整備・農道整備等）を行っています。地域振興係は、優良農地の保全と有効利用を目的に、農用地の確保を図っています。農業ふれあいセンターでは市民の農業への理解と交流を深めるため、市民農園の開設・農業講座・体験農園・イベント等を実施しています。川越市は、都市型の農業地域。今後も人と自然の調和の取れた農業を目指します。



Q 最近よく、「セルフスタンド」と書かれたガソリンスタンドを見かけるようになりました。あれは、どのようなものですか。

A 数年前まで日本ではセルフサービス方式のガソリンスタンドは認められていませんでした。平成十年四月に、規制緩和の一環として危険物の規制に関する政令等が一部改正され、消火設備や監視機能を設置するなどしたうえで認められるようになりました。少しづつ数が増え、市内でも見かける機会が多くなっているようです。
どなたのところか、試しに出かけてみました。音声の案内に従って、いざ給油。タンクが満杯になってガソリンがあ

のびのびいきシルバー

三年間続けて、きれいな公園に

都甲徳一さん (71歳・砂新田)



高階北小の3年生から清掃のお礼に手作りのメダルと感謝状が。「うれしかったですね。」

都甲さんが五ツ又公園の清掃を始めたのは、公園で自転車に乗る練習をしている子どもを見かけたことがきっかけでした。「うまく乗れても、生えている雑草につまづいて倒れてしまうんです。どうかしたいなと思いましたが」と、都甲さん。
そこで、毎朝五時三十分くらいから二時間ほど、公園の清掃をすることに。最初は草むしりだけで精いっぱいでした。草はすぐ生えてくるし、ごみのポイ捨てや犬のふんは、片づけても次の日にまた落ちていくという状況だったそうです。
しかし、毎日続けているうちにごみやふんは不思議なほど減っていき、今ではほとんど見かけなくなりました。「最近では、ベンチのペンキを塗り直したり、花壇を作ったりしています。こうなるとどんな愛情がわいてきますね」とにっこり。暑い日には水筒を用意してくれる妻の喜久代さん(67歳)に、清掃

おしゃべり倶楽部 157 気楽木

アンズ



3月中旬、一番街から稲荷小路と呼ばれる小道に入ると、サクラに似た薄紅色の花が満開になっていました。サクラにしては少し時期が早く、花の色も濃いようです。何の木だろうと近くに行くと、「アンズの木・樹齢120年」という札が。甘酸っぱい果実でおなじみの木ですが、こんなにきれいな花を咲かせるとは知りませんでした。花期が短く、すぐに散ってしまうのが惜しまれます。バラ科サクラ属の木で、もともとは薬用として中国から渡来しました。平安時代は「カラムモ」と呼ばれ、「アンズ」と呼ばれるようになったのは江戸時代といわれています。実(更)がなるのは6月ごろ。現在の主な産地は長野県で、埴田市は「アンズの里」と呼ばれるほど有名です。

みんなの作文



学習発表会

武蔵野小学校五年

上田博茂

ぼくたち四年生では、最後のじゆ業参観に学習発表会をすることになりました。その中で、何人かのグループに分かれて、得意なものを発表します。グループにはとび箱や歌などもありましたが、ぼくは、「ごんぎつね」のげきにしました。「げきはおもしろそうだな。」と思っただからです。
ぼくは、セリフが長くて一番むずかしいごんの役になりました。ぼくは、「できるかな。」と

思いました。

そして練習が始まって、最初は台本を見ながら練習しました。学校から帰った後は、家でもたくさん練習をしました。お母さんが、「だいぶよくできたね。あとはゆっくり読みな。」と言いました。それから、ゆっくり読むことに注意して練習をしました。それでお母さんが、「元べきにできてよかったね。」



なはく手をもらいました。ぼくは、「一生けんめいできてよかったです。」と思

\*この作文は三月に書かれたものです。\*ふりがなは広報室で付けました。

短歌

四元仰・選

かにかくに卒寿を過ぎぬ改めて万葉集を読み返しおり低山をゆきつつ見ゆる山峡の田はしろじると残雪を積む音のなく葉を落しつづ柿の木の実ほ赤々と青空に照る昨日の雨によもぎ若葉はみずみずと萌えて朝の道の辺すがし青春は常にわが身にあるものと絵画教室いそいと行く無理しないように作付しませうと嫁は小松菜控えて播きぬ万作の花咲き出でて散る日まで枯葉は落ちず花守りのこと下校する子等がけりゆく空缶の道路に鳴りて冬日傾く宵闇の迫る土手際枯葉焼く火柱高し風のなき日は白梅が一輪咲きし話題にて老の二人の今日暮れんとす

俳句

石川俊一・選

芽吹きたる楓を鴨の鳴き移る野遊びやちらほらと咲くほとけの座ひとすじの川の流れや春立てり輪かさね軽くなる母梅開く足萎へや想い出たのし春炬燵魚を追う童の影や春の川歩み来る春の足音遅速あり二メートルとんで餌を取る雀の子春うららきいろピンクのぼつかぼかマネキンの指の先から春來たる

川柳

山崎凉史・選

万歩計花咲く道に立ち止まり米転の車窓へ富士も晴れ渡り大げさに騙されてやる四月馬鹿前向きに生きて明日の夢を見る恙ない暮らし任地へ子をとられ子供達一段昇る春が来たお互いの短所おぎなう老夫婦家中が大きく動く子の巣立ち寂しきを見せぬ素振りの瘦せ我慢冷や酒のように苦言はあとで効き

募集要領

毎月末日締め切り (6月掲載分は4月30日(火)必着)

●募集作品
かい書で明記(鉛筆書き不可)し、すべての漢字にふりがなを付けてください。

短歌部門=当季雑詠3首(現代かなづかい)
俳句部門=当季雑詠2句(新かなづかいと旧かなづかいの別を明記)
川柳部門=雑詠3句(現代かなづかい)

●応募規定・方法
市内在住の方、未発表・創作のもの。作品は返却しません。小中学生・高校生歓迎。
\*掲載にあたり、選者が手を加える場合があります。
ハガキに部門・作品・住所・氏名(ふりがな)・年齢・電話番号を明記し、郵送。

あて先...〒350-8601川越市役所広報室

# フードファイト!? 大袋新田に伝わる弁天講

おもしろくろしんでん  
おぼりながら食べる……。  
このテレビドラマのような光景は、三月十日に大袋新田自治会館で行われた弁天講のワンシーン。起源は江戸時代の中ごろと古く、地元皆さんの手で連綿と受け継がれてきた伝統ある行事です。



けんちん汁の材料は講員の手作り  
茶わんにきれいに盛るのが難しい



米五升を一度に炊ける大きな釜  
形を整えてから配ぜん



高盛りを上手に作るために、円すい形の型にすりこ棒でご飯をつめる  
弁天様



フードファイト開始!!

弁天講の「弁天」とは、七福神である弁財天（弁天様）のこと。雨ごいや五穀豊じょう、子育てなどを祈願する神として、古くから人々に信仰されてきた。「講」とは、伊勢講や富士講など、特定の寺社を参詣したり、飲食を共にしたりする人たちの集まりのこと。大袋新田の弁天講は、二十六軒の講員（講を組織する家）によつて構成されています。講員のほとんどは、古くからこの地区に住んでいた人たちです。

現在の弁天講は、毎年当番となる家（六軒）が講を行う一週間ほど前に講員の家々を回つて会費と一人分の米二合を集めます。そして、講の当日に自治会館に集まり、なます・けんちん汁を作ります。その後、ご飯を炊き、とんがり帽子のような高盛り飯を作ります。それから、館内に祭られている弁天様に、作つた物を供えます。昼近くになると、当番以外の講員が集ま

り、全員で高盛り飯を食べます。こうして、ご飯をたくさん食べるような行事は、豊作を祈るもので飽食行事といわれています。昔（大正生まれの人の話）は宿（当番の長）となつた家が一切を準備し、その家で講を行つたそうです。また、講を行つた後日に大山詣（神奈川県丹沢山地。雨ごい信仰などで江戸時代に広まる）に行き、帰りに江ノ島弁財天（藤沢市）を参詣したこともあつたそうです。

弁天講の始まりは江戸時代の中ごろといわれていますが、口伝で継承されてきたため、古文書等の資料がなく、講が組織された理由など、詳細がわかっていません。弁天様についても、元は福昌寺（大袋新田）にあつたものとされていますが、いづれ館内に持ち込まれたのか定かではなく、多くのなぞに包まれています。また、高盛り飯を食べることと弁天様とのつながりははっきりしません。長い歴史

の中で二つの異なる行事が合わさつたのではないかとする説もあります。しかし、雨ごいと豊作の両方を願うことはごく自然、弁天講の中で飽食行事と兼行われても不思議ではないようにも感じられます。

講の終わりに、ある講員の方が「一次の世代に引き継ぐのに、形だけでなく、歴史や意義なども伝えていきたい」と言っていました。弁天講を今後も継承していくには、これまでの伝統的な口伝も一つの手法です。しかし、行事内の一つ一つの作法や言い伝えといった部分は、やはり何かしらの形で記録していかないと、どこかで欠落したり、違う意に変わつたりしてしまうと思われま



今当番の皆さん



大袋新田自治会館



これからの世代へどう継承していくかが課題

## はーとふる

### 卒業記念にみんなのベンチを作りました



県立養護学校高等部の生徒二十一人が、卒業記念に木製ベンチを製作。三月十一日、日ごろ登下校時に利用している国道16号内回りの西武バス・古谷上バス停に設置しました。



製作期間は約二か月。ベンチの大きさは幅約三メートル・奥行約一メートル・座面の高さ約四十七センチで、生徒十六人がゆつたりと座ることができま

無事ベンチの設置が終わつた後はバス停周辺のごみ拾ひ。今後の管理は後輩たちが行つていきます。同校では、生徒だけでなく、みんなのベンチとして地域の方たちの利用も望んでいます。

## まちのできごと 109パレット

川越市の面積は109.16km<sup>2</sup>

### 「早く鳥が来ないかな」巣箱を掛けました



巣箱は木に登り、私たちの手で設置

泉小学校のJRC（青少年赤十字）委員会と巣箱掛け実行委員会が、同小と川越水上公園で巣箱掛けを行いました。取り付けた巣箱は約100個。「鳥がたくさん入るといいな」と、子どもたちは期待に胸を膨らませていました。自然との触れ合いが少なくなっている現代。野鳥の観察は、自然との共生を学ぶことができるよい機会ではないでしょうか。

### 文化の継承 「川越の木遣」CDが完成



中央・西図書館で借りることができます

市の無形民俗文化財である川越の木遣りが川越鷺組木遣会の協力によりCDになりました。木遣りは建築・土木関連の現場で、作業の間合いを一致させるために歌われたもの。そのため、五線譜に表しにくく口伝が中心でした。江戸から伝わったとされる川越の木遣り。伝統文化の継承と後継者育成のため、このCDが果たす役割は大きいと思います。

### 川越出身の演劇家 独り芝居で熱演



若くしてこの世を去った童話詩人・金子みすゞの生涯を演じた「空のかあさま」の独り芝居が、3月29日に高階公民館で行われました。演じたのは川越市出身の演劇家・谷英美さん。会場となった会議室には舞台並みの演出が施され、小ホールのような空間が作り出されました。参加した20組の親子は、谷さん演じるみすゞの姿に見入っていました。



### 北海道旅行記

なからしろう まとば  
中村士郎（59歳・的場）



昨年9月、北海道の道東へ3泊の予定で出かけた。女満別から車でサロマ湖・知床・摩周湖と回り、中標津のサーモン会館では川を埋め尽くす鮭の大群を見て、自然の営みの不思議を感じた。

最終日に飛行機の時間があつたので、中札内の美術村へ行くことにした。帯広市内から車で約30分～40分。晴天の中、雄大な景色を見ながら美術村に着いた。広大な敷地の中、2つの美術館があり、その1つが川越ゆかりの相原求一郎の美術館だ。広報川越で絵の解説が載っていて知っていたが、本物の絵を見るのは初めてである。100号クラスから小さな絵まで相原求一郎だけの絵が展示されていて、すごいひと言。圧倒されっぱなしであった。川越でも美術館をつくり相原求一郎の絵を展示する予定もあると聞かすが、この北海道の雄大な大地の中の広大な敷地の中でこそ、相原求一郎の絵の価値が増すのではないかと、そんなことを思ってしまった。帰りの便に間に合う時間まで絵に見入り、またここに来ようと家内と話し美術館を後にした。

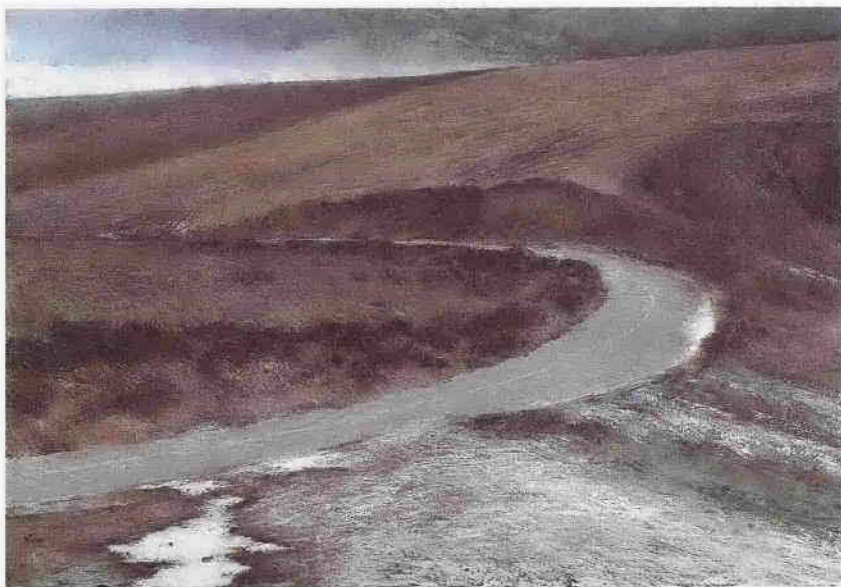
「旅の空から」募集中（400字程度）  
旅先（国内歓迎）での発見・感動などを広報室までお知らせください。

## イラストコーナー



大室鮎美（14歳・的場一丁目）

## 風の渡る大地 25



雨後 - カマレーへの道 100F 1979

ブルターニュ北端の寂しい宿で還暦を迎え、夜更けまで古い歌を口ずさんだ相原求一朗さん。一九七八年の北仏取材から生まれた作品には、一九七三年のときとは異なる趣が感じられ、繊細で淡く、切ない印象を受けるものがあります。カマレーに向かう途中、雨に降られ、自分の位置がつかめず不安でいらしていると突然、霧が消えて晴れ間が見えました。そこに現れたのは、果てしなく続く丘を緩やかに越えていく行路。画家に新たな転機が訪れます。



## 編集日記

3月下旬には、すでに葉桜が見られる記録的な開花。報道によると各地で行事などの対応に追われたそうです。しかし「花は盛りに……」(徒然草)という味わい方もあります▶花の多くは「はかないもの」に例えられるように、一般的に短命で、ひとつき、あるいは数日以下の寿命。アサガオは1日、ゲッカビジンは夜中に咲いて朝にはしぼんでしまいます。また、イネは、穎と呼ぶ部分が花に当たり、その開花は十数分だそうです。春を楽しみに待っていましたが、桜がつかの間に散ってしまうのは、やはり寂しいものです▶広報を異動することになりました。暗室作業・テレビ番組の制作・写真撮影など、いろいろ勉強になった6年間。仕事を通じ、多くの方と出会ったことは、人生の貴重な宝物です。これからも皆さんへの感謝の気持ちを忘れず、過ごす日々を好いものとして、悔いを残さないように努力していきたいと思えます。「常の茶湯なりとも、路地へ入るより出づるまで、一期一度の会のように亭主を敬畏すべし」。どうもありがとうございました。

## TV わが街川越 番組ガイド



平成14年度当初予算について話す舟橋功一市長 (西図書館)

**平成14年度予算を語る**  
川越市の新年度予算の概要について舟橋功一市長が説明。四月から利用が始まった霞ヶ関北小学校・伊勢原公民館・西図書館のほか市制施行八十周年に当たり、先を見据えたまちづくりについて語ります。

テレビ埼玉 (38ch) 毎月第1・第3土曜日とその翌日の日曜日に放映

4月20日(土)/午前9時30分～9時40分

4月21日(日)/午後5時30分～5時40分

川越ケーブルテレビ (15ch)

4月19日(金)まで \*4月20日(土)からは「わが街川越20年のあゆみ」を放送予定です。

午前9時30分～・午後0時30分～・午後5時30分～・午後8時30分～・午後11時30分～

テプコケーブルテレビ (9ch)

4月21日(日)～27日(土)

午前6時30分～・午後0時30分～・午後4時30分～・午後7時30分～・午後9時30分～

\*変更になることがあります。あらかじめご了承ください。

\*放送時間に見られないときは、ビデオ録画しておくとう便利です。