

PUBLIC RELATIONS

川越

No.1030

平成14年5月10日

毎月1日・15日発行

健全な国保運営のために：2
おカエソ下 皆さんからの投稿をお待ちしています：6
おカエシン 預調査結果：8
児童手当の届け出を忘れずに：11
表紙より
裏紙より 小江戸川越春まつり：18

●「おカエシ」は、お取り寄せできません。

2002 川越市
市制施行90周年



スマイルシティ・川越
<http://www.city.kawagoe.saitama.jp/>

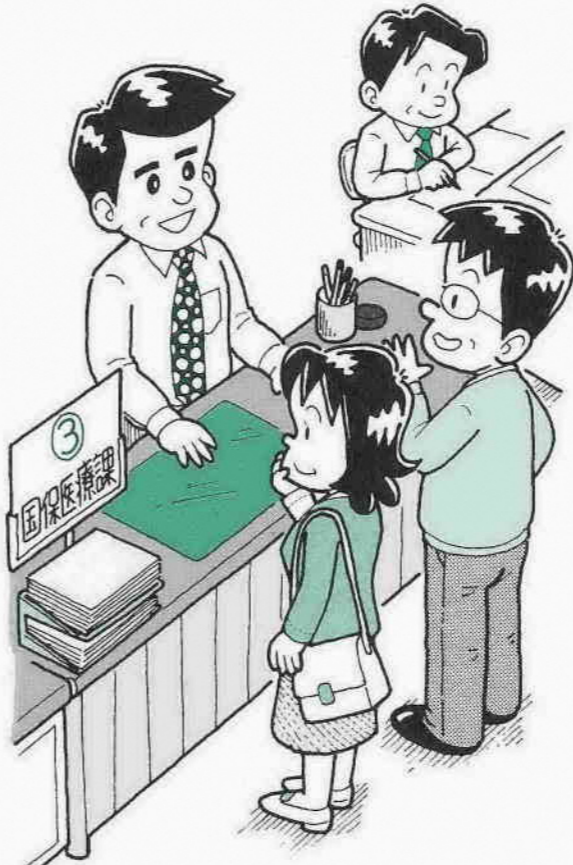
川鶴橋付近（川鶴2丁目）：関連記事は7ページ

健全な国保運営のために

国民健康保険税（国保税）の税率等が変りました。

「この広報読んだ？ 国保税が上がるらしいよ。」
「どれどれ、ほんとだ。収入は前の年と変わらなくても、去年より高くなるのかな。」
「うちは、ことしどうなるんだろう？ 市役所に行って聞いてみようか。」
「ちよつと待って、わたしも行く。」

この二人は国子さんと保夫さん。川越に住み、商店を営んでいる夫婦です。こうして、二人は国保医療課（市役所本庁舎二階）の窓口へ行きまし



「すいません、国民健康保険税が変わるって、広報で見たのですか？」

「はい。私、担当の役所と申します。実は、ことし三月の定例市議会で川越市国民健康保険条例が改正され、四月一日から国保の税額が引き上げられることになったんです。」

「えつ、そうなんですか。」

「十年以上の間、川越市は国保税の医療保険分を据え置いてきました。現在の国保税は、医療保険分と介護保険分を合算した金額です。」

「ああ、そつえば、平成十二年度から介護保険分の金額が増えたんです。」

「ええ、国などからの負担金があります。毎年、国保特別会計は、実質収支で赤字となつていま

ね。」

「この中の医療保険分についてなんです。が、所得割の税率は昭和六十二年に、均等割額は平成三年度に改正して以来、昨年度まで据え置いてきたんですよ。」

「国保って、全国どこでも税額は同じじゃないんですか？」

「国保税の額は法律で上限が決まっていますが、国保加入者の皆さんからいただく税額については、それぞれの市町村で決めることになってるんです。川越市では、加入している皆さんの負担がなるべく増えないように考えてきました。」

「それじゃあ、どうして税額が上がるんですか？ ずっと、そのまま据え置きだったらいいのに。」

「平成三年度の一人当たりの保険給付費は、年間約二十万四千円でした。それが平成十二年度には、年間約三十三万五千円になりました。この差額は九万六千円ほどです。九年の間で、およそ一・五倍に増えてるんですよ。」

「川越市の国保でも、状況は同じなんです。保険給付費ということばを、ご存じですか？」

「それは、しかたがないなあ。日本全体がそうなんだから。」

「いいえ。初めて聞くことばですね。」

「国保や健康保険など、それぞれの制度の保険者が負担している医療費のことです。通常、国保では医療費の三割を加入者の皆さんが負担しますね。残りの七割は保険給付費として、市が負担しています。」

「私たちが通院したとき、三割分を負担しているのは知っていますけど……。」

「ええ。国などからの負担金があります。毎年、国保特別会計は、実質収支で赤字となつていま

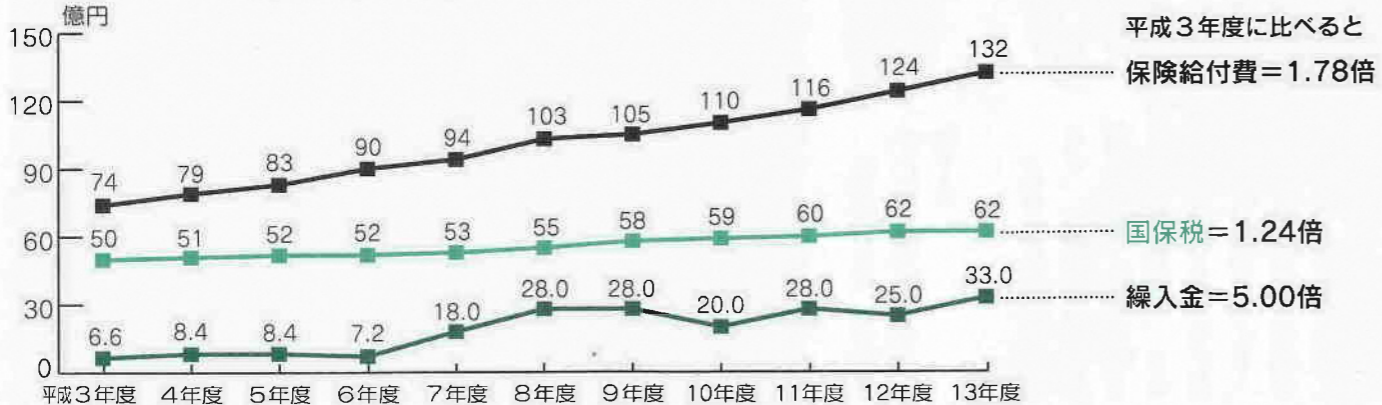
「この十年間で支出と収入は、ずいぶん差が開いているんだなあ。」

「この十年間で支出と収入は、ずいぶん差が開いているんだなあ。」

「ええ。国などからの負担金があります。毎年、国保特別会計は、実質収支で赤字となつていま

「川越市内では、現在約十万人、約五万一千世帯が加入しています。」

保険給付費・国保税・繰入金の年度別決算の推移（平成13年度は予算）



「私たちも含めて、かなりの人が川越市の国保に加入しているんですね。」

「はい。皆さんの健康を守るため、国保制度を健全に維持しなければなりません。しかし、さきほどご説明したような状況のため、今年度から国民健康保険税をどうしても引き上げなくてはならなくなりました。どうか、ご理解ください。」

「うーん。それでは、引き上げの内容を教えてくださいませんか？」

「左の表をご覧ください。特例措置により、均等割額は

新しい税率等での平成14年度国保税の計算例

●Aさん(38歳) 給与所得者
前年中の所得400万円

①医療保険分
{400万円 - (33万円 + 2万円)} × 9.55% = 348,500円 (所得割額)
348,500円 (所得割額) + 14,100円 (均等割額) = 362,600円
②介護保険分
年齢が40歳未満のためかかりません。
①+②=362,600円 (年税額)

●Bさん(48歳) 自営業者
前年中の所得450万円

①医療保険分
(450万円 - 33万円) × 9.55% = 398,200円 (所得割額)
398,200円 (所得割額) + 14,100円 (均等割額) = 412,300円
②介護保険分
(450万円 - 33万円) × 1.4% = 58,300円 (所得割額)
58,300円 (所得割額) + 9,000円 (均等割額) = 67,300円
①+②=479,600円 (年税額)

●Cさん(65歳) 公的年金受給者
前年中の所得150万円

①医療保険分
{150万円 - (33万円 + 17万円)} × 9.55% = 95,500円 (所得割額)
95,500円 (所得割額) + 14,100円 (均等割額) = 109,600円
②介護保険分
65歳以上のため、介護保険料は国保税と別に納付します。
①+②=109,600円 (年税額)

■所得割額の計算方法

①医療保険分 = (総所得金額 - 基礎控除額33万円) × 9.55%
* 給与所得者は2万円、65歳以上の年金受給者は17万円を、基礎控除に加算した額が控除金額。
②介護保険分 = (総所得金額 - 基礎控除額33万円) × 1.4%
* 給与所得者は2万円を、基礎控除に加算した額が控除金額。
* 100円未満切り捨て。

「実際には、どのくらいの金額になるのかな？」

「おやつ、介護保険分も上がるんですね？」
「国に納付する介護納付金の額が改正されたんです。そのため、介護保険分についても、税率等の改正を行いました。」

「右に計算例があります。昨年度と所得が同じ場合、今年度はAさんの場合で六万八千三百円、Bさんは九万五千五百円、Cさんは二万二千円ほど増額となります。そして、新しい税率等が適用された今年度の国保税納税通知書は、七月十日(水)に発送を予定しています。国子さんと

条例の改正内容

■医療保険分関係

①所得割の税率
平成13年度まで=7.8%
同14年度以降=9.55%
②均等割額
平成13年度まで= 9,600円
同14年度 =14,100円
同15年度 =21,150円
同16年度以降=28,200円

③賦課限度額
平成13年度まで=48万円
同14年度 =51万円
同15年度以降=53万円

■介護保険分関係

①所得割の税率
平成13年度まで=1.0%
同14年度以降=1.4%
②均等割額
平成13年度まで=7,600円
同14年度以降=9,000円
*均等割額=被保険者1人当たりの年額。

保夫さんのお宅の正確な税額については、この通知書をご覧ください。」

「この結果が市の国保財政には、どのように反映されるんでしょうか？」

「改正後の見込みは、今年度の国保税収入は、医療保険分が約十一億円増える見込みです。また、介護保険分についても約一億一千万円の増加を見込んでいます。」

「そもそも国保税って、どうして支払わなければならないんですか？」

「日本では「国民皆保険制度」といって、万一病気になった場合に備え、国民の誰もが国保や社会保険など、何らかの医療保険に加入することになっているんですよ。これはすぐれた社会保障制度として、世界中から認められています。そして医療保険は、その加入者がそれぞれの応分を負担し合って医療費を賄うという、助け合いの制度なんです。」

「それじゃ、みんなが国保税を払わなくなったら、たいへんなことになりませんか？」

「その通りなんです。今回、条例を改正して国保税を引き上げたのも、市民の皆さんの健康を守り、医療を保障する国保の制度を安定させるために、やむを得ないことなんです。医療保険制度の健全化のために、どうか、「理解とご協力をお願いします。」

「今は健康だからいけれど、病気にかかると、場合によっては収入が少なくなることもあるし、医療費を全額支払わなければならないとしたら負担が大きいな。そんな場合は医療保険制度がないと困るだろうな。」

「病気になるったり、けがをしたりしなければいいんじゃない？」
「そんなわけには、いかないよ。」

■病気の予防が大事。人間ドック・脳ドック等で早期発見

「市民の皆さんに健康な生活をしていただくことで、ご自分の人生を明るく豊かにできます。それは国保税などを、より大切に使うことにもつながっています。川越市の国保では、四十歳以上で国保税を完納している皆さんを対象に、人間ドックと脳ドックの費用を助成しています。ぜひ、ご利用になってください。」

「たまには人間ドックで検査してみようかな。」

「国保医療課では、毎年三月下旬に健康づくりカレンダーを市内の全世帯にお配りしています。このカレンダーには総合保健センターなどで行っている、成人向けのいろいろな健診や検診の情報が載っています。年に一度は、自分の健康やご家族の健康をチェックしてみたいかがですか。また、健康教室、妊娠している方や乳幼児の健診、子どもの予防接種などについても掲載されています。よろしかったら、これらの教室等にもご参加ください。」

「前に勤めていた会社で、年に一回は健康診断を受けていたし、せっかくなので健診があるのだから受けてみようかな。」

「いつしよに行つていいかな……。」

問い合わせ：国保医療課国保収納係
☎内線2477 ▼人間ドック・脳ドックII国保医療課国保給付係 ☎内線2471





Duet

デュエット

広報川越へのご意見・ご感想を紹介する「コーナー」です

ジェンダーフリーの社会へ

平成14年2月10日(No.1024)・同4月10日(No.1028)

「子どもがいるのに、女が社会に出て働くなんて」や「男が育児休暇を取るなんて」といった考え方は、ジェンダーな意識に基づくもの。こうした性別にとらわれた考え方を無くし(ジェンダーフリー)、自分らしい生き方ができる社会が男女共同参画社会です。

昨年十二月、市では、川越市男女共同参画推進条例を施行。四月からはシリーズコラム「考えよう男女共同参画」がスタートし、ジェンダーフリーへの意識啓発を進めています。



広報川越No.1028 16ページ(左)とNo.1024 2・3ページ

ジェンダーフリーは相手の気持ちを知ることから

ジェンダーフリーについて、四月十日発行の広報を見てお便りします。さまざまな問題を解消するのに、このような取り組みはすばらしいと思います。最も難しいことが、意識を改めることだといえます。以前勤務していた職場では、男女協力して働き、休憩時間には、手が空いている人が飲み物を用意しました。もし、それを「女を甘やかす」「男がだらしない」と言われれば、協力する気はなく、仕事の能率は下がり、雰囲気は悪くなったでしょう。大きな人権を主張しつつ、身近な人への差別は避けていきたいです。ジェンダーフリーに反対する人は、

まず、いろいろな立場の意見や気持ちを聞いてほしいと思います(一部省略)。

武田久代(46歳)

広報川越から

さっそく新コラムに対するご意見ありがとうございます。ジェンダーフリーについては、男女共同参画社会基本法の制定など、国による法整備が着実に進んできています。男女共同参画社会をテーマにした広報川越一〇二四号の取材では、将来「女性も社会に出て能力を発揮する」、そのためには「男性も女性も行動や意識を変える必要がある」といったジェンダーフリーの考えを持つ方が少なくありませんでした。しかし、依然として「男は仕事・女は家庭」といったようなジェンダーフリーの考えを持っています。

ジェンダーフリーは根強く残り、日常生活の行動を狭めているというのが現状のようです。時間的な制約から、意見をいただきたい方の男女比率や取材件数について、反省すべき点はありませんが、ジェンダーフリーに対する意識の高さを感じ取れたことは、何よりの収穫だったと思います。「考えよう男女共同参画」が目指すのは、女性と男性が共に生き生きと暮らしている社会です。このコラムをきっかけに男女共同参画について、いろいろな面から市民の皆さんと共に考えていけたらと思います。

◎ ◎ ◎ ◎ ◎

「デュエット」にいただいたご意見・ご感想は、できるだけ広報編集の参考にします。

皆さんからの投稿をお待ちしています!

ことは、川越市が誕生して八十年となる記念すべき年です。そこで、皆さんから「8または80にまつわる話」(百六十字以内)や末広がりの「八」にまつわる話・八十年前の市の様子など、ほのぼのとした話題をお寄せください。このほか、「花火」「夏祭り」、企画記事を予定している「不法投棄」「川越市の農業」についての投稿もお待ちしております。

*投稿は、下記のデュエットあてにお願いします。採用させていただいた方には、記念品をお送りします。たくさんのお投稿をお待ちしています。



川越市市制施行80周年記念事業

参加者募集

上使行列

大江戸から小江戸へ 川越街道400年の道のりを歩く

期日…7月27日(土)・28日(日)

主催…川越商工会議所・川越市・川越市観光協会・小江戸川越観光推進協議会

上使とは、江戸幕府から諸大名などに上意を伝えるために派遣した使者のことです。幕府が房総警備の命令書を川越藩に渡すことを想定して、この行列を再現。日本橋(中央区)から川越まで、川越街道沿線の各区市町を徒歩で巡り、川越市をPRします。

この行列への参加者と、ボランティアを募集します。応募締め切りは、どちらも5月24日(金)(必着)。申し込み方法等、詳しくはお尋ねください。

①上使行列参加者

募集役柄・人員…武士=10人▶旗持ち=1人▶槍持ち=2人▶長持ち=2人▶箱持ち=2人▶手替え=2人

参加費…武士=15,000円▶その他の役柄=10,000円

応募資格…健康に自信があり、47km(2日間)を歩くことができる方
*当日の衣装(笠・着物・きやはん・わらじ・帯等)は主催者が用意します。たび・パッチ(半だこ)は各自持参してください。

*参加者には、当日着用した唐棧の着物・帯・きんちゃくを差し上げます。

②ボランティア

内容…行列の整理・誘導・交通規制・写真撮影など

募集人員…若干名

問い合わせ…川越商工会議所 ☎229-1820

舟橋市長に提案

No.88



簡単な休憩場所や、ベンチを設置してください

提案(市民目安箱)

私は足腰が弱いので、長い距離を歩く場合、とところどころに休憩を取る場所が欲しくなります。川越は観光都市ですし、観光客のためにも、簡単な休憩場所を設けたり、道路の端にベンチを置いたりすることはできないでしょうか。



回答

川越市には、年間約400万人の観光客が訪れます。観光スポットが比較的近くに集まっていることから、徒歩で移動する方が多いようです。また、ご年配の方も多いようですから、ご意見のような配慮は大切ですね。観光客のアンケート調査でも、休憩所の設置の要望が多数ありました。

そこで、ゆっくりと休憩していただけるように、小さな空間を有効利用した「ポケットパーク」の整備を進めています。ポケットパークにはベンチなどを設置しまして、皆さんが座ることができるようにしております。3月24日には、一番街では4か所目となる「仲町ポケットパーク」を設置いたしました。

今後も、市民の皆さんや観光客の利便性を考え、整備してまいります。

このことについては、観光課観光振興係 ☎内線2733にお尋ねください。

表紙



川鶴橋付近の藤棚
鶴ヶ島市との市境にか
かる歩行者用の川鶴橋。
ここ数年花が咲かなか
った藤棚が、こころはみ
ごとな紫色に染まらま
した。

環境中のダイオキシン類調査結果をお知らせします

平成十三年度に実施した、環境中のダイオキシン類の調査結果についてお知らせします。

調査内容・調査日

大気：春期Ⅱ平成13年5月9日・10日▼夏期Ⅱ同13年8月7日・8日▼秋期Ⅱ同13年11月7日・8日▼冬期Ⅱ同14年1月10日・11日
土壌：平成13年10月26日

河川水：平成13年10月26日

調査方法

環境省が作成したマニュアル等に従って実施しました。

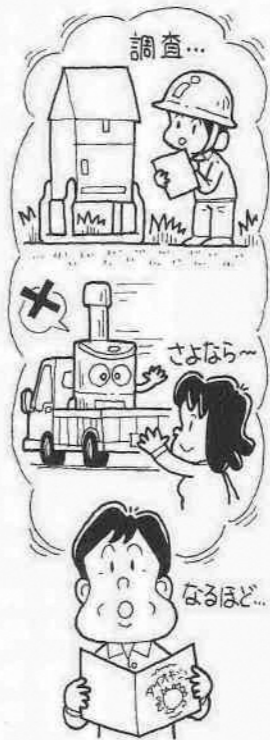
調査結果

大気(表①)については、環境基準との比較を年平均値で行います。芳野中学校を除くすべての地点で、環境基準値を下回りました。芳野中学校については

は、わずかながら環境基準値を上回ったため、今後の推移に注意するとともに、詳しい調査を実施する予定です。

また、土壌(表②)と河川水(表③)については、すべての地点で環境基準値を下回りました。

■市民・事業者の方へお願い
簡易な構造の焼却炉でごみを



表①大気

No.	調査地点	ダイオキシン類					環境基準値
		春期	夏期	秋期	冬期	年平均	
1	芳野中学校	0.26	0.83	0.68	0.65	0.61	0.60
2	霞ヶ関西小学校	0.30	0.18	0.17	0.21	0.22	
3	下広谷地区	0.23	0.22	0.24	0.24	0.23	
4	市役所本庁舎	0.30	0.31	0.26	0.29	0.29	
5	古谷公民館	0.43	0.68	0.48	0.41	0.50	
6	大東公民館	0.39	0.21	0.36	0.20	0.29	
7	菅間地内公共用地	0.24	0.31	0.30	0.30	0.29	
8	ジョイフル	0.38	0.25	0.24	0.27	0.29	
平均値		0.32	0.37	0.34	0.32		

単位：pg-TEQ/m³

表②土壌

No.	調査地点	ダイオキシン類	
		ダイオキシン類	環境基準値
1	川越運動公園	1.1	1000
2	南久我原広場(古市場)	9.7	
3	中福受水場	14.0	
4	霞ヶ関南小学校	4.3	
5	名細中学校	1.5	
平均値		6.1	

単位：pg-TEQ/g

表③河川水

No.	調査地点	ダイオキシン類	
		ダイオキシン類	環境基準値
1	初雁橋(入間川)	0.030	1
2	旭橋(新河岸川)	0.062	
平均値		0.046	

単位：pg-TEQ/l

環境基準値…人の健康を保護するうえで維持されることが望ましい基準
pg…ピコグラム。1兆分の1グラムのこと
TEQ…毒性等量のこと。ダイオキシン類のそれぞれの異性体濃度を最も毒性の強いダイオキシンに換算して合計したもの

「スズメバチの巣」除去費用の一部を補助

市では、市民の皆さんの安全で快適な生活環境の保全を図るため、スズメバチの巣の除去費用を補助しています。

依頼して除去する場合には、一万円を限度として補助金が支給されます。補助金制度の利用を希望する方は、巣を除去する前に環境保全課にご連絡ください。

なお、駆除業者の紹介もしていただきますので、ご相談ください。問い合わせ：環境保全課環境衛生係 ☎内線2623

心身に障害のある方の軽自動車税を減免

身体障害者手帳・戦傷病者手帳・療育手帳・精神障害者保健福祉手帳を持つ方のうち、一定の要件に該当する方の軽自動車税が減免になります。また、これらの手帳を持つ方と生計を同一にする方が所有する車を、手帳を持つ方のために専ら運転する場合も、減免の対象になります。

詳しくは市民税課にお尋ねください。
申請受け付け
5月24日(金)までに市民税課(市役所本庁舎二階)
*期日を過ぎると、減免申請の受け付けができなくなります。
ご注意ください。
必要書類
●平成十四年度軽自動車税納税通知書
●運転免許証
●各手帳
●各手帳を持つ方と生計を同一

にする方が同じ住所でない場合は、保険証など扶養親族であることが確認できるもの
●各手帳を持つ方のみで構成される世帯の方が所有する車を、常時介護する方が運転する場合は「常時介護証明書」
*「常時介護証明書」は、障害者福祉課障害者福祉係(市役所本庁舎一階) ☎内線2545で発行します。
問い合わせ：市民税課税係 ☎内線2342

5月は特別土地保有税(保有分)の申告月です

特別土地保有税(保有分)は、一月一日現在、一定基準面積以上の土地を所有している方が申告・納付する税です。平成十四年度に申告が必要なのは、同四年一月二日以降取得した土地を市内に五千平方メートル以上所

有している方です。
該当する方は、五月三十一日(金)までに資産税課(市役所本庁舎二階)で申告の手続きをしてください。
なお、農業経営規模拡大のため取得した土地等は、申告の

対象になりません。また、土地の利用状況によつては、課税されない場合もあります。
詳しくは、資産税課にお尋ねください。
問い合わせ：資産税課土地係 ☎内線2366

焼却すると、ダイオキシン類や有害物質等の発生が心配されます。焼却は行わないようお願いいたします。

なお、ことし十二月からは、家庭用を含めたすべての焼却炉に対して規制が強化され、一定の基準を満たさない焼却炉は使用禁止となります。
■パンフレットを作成しました
市では、ダイオキシンに関する小冊子「みんなで作らそうダイオキシン」を作成しました。ダイオキシンに関する情報の収集などにご利用ください。



主な内容：ダイオキシンってなんだらう？▼私たちのくらしは安全ですか？▼ダイオキシン対策は？
配布場所：環境保全課(市役所本庁舎五階)
問い合わせ：環境保全課ダイオキシン対策担当 ☎内線262

生活環境影響調査書の縦覧と説明会

調査書の縦覧
新清掃センター建設に伴う周辺地域への生活環境に及ぼす影響についての調査書を、「川越市一般廃棄物処理施設生活環境影響調査結果縦覧等手続条例」に基づき、左記のとおり縦覧します。
縦覧日時：5月10日(金)～6月10日(月)(土・日曜日を除く)、午前8時30分～午後5時
縦覧会場：環境政策課(市役所本庁舎五階)・新清掃センター建設事務所(鯨井一三三六)・名細出張所
*調査書に対する意見書は、五月十日(金)から六月二十四日(月)まで、新清掃センター建設事務所で受け付けます。
説明会
調査書の内容について、説明会を左記のとおり行います。
日時：5月19日(日)、午後6時30分～9時
会場：メルト(川越西文化会館)
問い合わせ：新清掃センター建設事務所 ☎234・0530

納税通知書を発送しました

平成十四年度の固定資産税・都市計画税と、軽自動車税の納税通知書を五月十日に発送しました。
固定資産税・都市計画税は、平成十四年一月一日現在の所有者に課税されます。軽自動車税は、同年四月一日現在の所有者に課税されます。
固定資産税・都市計画税の納税通知書には、課税資産(土地・家屋)明細書がいつしよにつづってありますので、ご確認ください。
問い合わせ：固定資産税・都市計画税課資産税管理係 ☎内線2363▼軽自動車税Ⅱ市民税課税係 ☎内線2342

ミニ・インフォメーション

- 移動図書館「西川越駅前コース」の巡回を廃止します 中央図書館 ☎222-0559
西川越駅前整備工事に伴い、5月23日(木)で、移動図書館「西川越駅前コース」の巡回は終了します。
- 訂正 広報川越No1029・14ページ「KWYCの教室・パン作り」の経費 誤=500円 正=3,000円
- 6月2日(日)、正午～午後3時、総合保健センターで歯ッピーフェスティバルを開催 健康増進課成人保健係 ☎229-4124
- 5月21日(火)～31日(金)は家内労働週間 埼玉労働局賃金室 ☎048-822-4037
「家内労働法」を守り、家内労働者の労働条件の向上と、生活の安定を推進させましょう。
- 県税の納付は済んでいますか？ 県税休日納税相談を受け付けます 川越県税事務所 ☎242-1813
5月25日(土)・26日(日)、午前9時～午後5時、川越県税事務所(新宿町1丁目1-1)で相談窓口を開設します。
- 青い鳥郵便ハガキの無料配布 川越郵便局郵便課 ☎225-5213
5月31日(金)まで、身体障害者手帳1級・2級を持つ方に無料配布します。詳しくは、お尋ねください。

商業統計調査を実施します



ことし六月一日現在で、全国一斉に「商業統計調査」が行われます。

この調査は、卸売業・小売業

6月2日(日)は、ごみゼロ運動

平成十四年度第一回ごみゼロ運動が、六月二日(日)に実施されます。

ごみゼロ運動は、道路や公園など公共の場に散乱しているごみや空き缶を拾い、清潔な環境を保ち、美しいまちづくりをするための運動です。みんなで美化清掃活動を体験し、ごみを捨てない心を育てましょう。

なお、ごみゼロ運動は、家庭のごみや粗大ごみを持ち出す日ではありません。このようなごみが出されると収集時間が遅れるなど、作業の進行の妨げとなりますので、皆さんのご協力をお願いします。



問い合わせ：環境保全課環境衛生係 ☎内線2623

児童手当の届け出を忘れずに

児童手当の所得制限の対象となる所得が、五月一日以降の新規申請から平成十三年分の所得に切り替わりました。

以前、所得制限により該当にならなかった場合でも、該当することがありますので、早めにお問い合わせください。また、対象となる児童がいても申請をしていなかった場合は、五月中に新規申請をしてください。

なお、すでに手当を受けている方は、六月中に現況届を提出してください(現況届については、五月末に郵送でお知らせします)。

支給対象

義務教育就学前の児童を養育している、所得が一定額未満

を営む事業所(商業事業所)を対象として、経済産業省が実施します。商業活動に関する基本的な事項を調査し、商業事業所の分布状況や販売活動など、商業の実態を明らかにするものです。

五月中旬から統計調査員が伺いますので、ご協力をお願いします。

問い合わせ：情報統計課統計係 ☎内線2264

(下表)の方

手当額
一人目・二人目の児童は、月額五千元。三人目以降の児童は、月額一万円。

申請方法

五月中に申請してください。六月以降も申請できますが、申請した翌月分から支給対象となりますので、ご注意ください。

なお、出生・転入による申請の場合は、出生・転入日から十五日以内に申請してください。

特例給付

児童手当の所得限度額を超えていても、サラリーマン等(厚生年金・私学共済・農林年金等に加入している方)については、所得が一定額未満(下表)の方に限って、「特例給付」が受けられます。

特例給付を受けている方が、会社などを退職したときは受給資格がなくなりますので、消滅届を提出してください。この届け出が遅れると、退職後に受給した手当を返還することになりますので、ご注意ください。

問い合わせ：福祉課児童福祉係 ☎内線2532

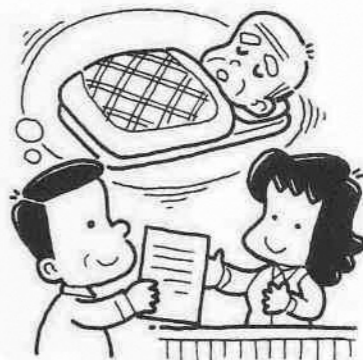


お問い合わせ：福祉課児童福祉係 ☎内線2532

要介護高齢者等手当受給者現況届を忘れずに

要介護高齢者等手当を受給している方は、六月に現況届の提出が必要です。

該当者には現況届の用紙を送りますので、受付期間内に手続きをしてください。受給資格があっても、現況届の提出が



ないと手当が受給できなくなります。

ただし、ことし四月一日以降に要介護高齢者等手当の申請をした方は、現況届提出の必要はありません。

受付期間：6月3日(月)～28日(金)
受付場所：介護保険課(市役所本庁舎一階)・出張所

なお、要介護高齢者等手当は、六十五歳以上の在宅の要介護高齢者(要介護3以上の認定を受けた方)およびその介護者に手当を支給するものです。受給中に次のような状況の変更があった場合には、必ず状況変更届(在宅要介護高齢者等サービ

事業利用変更届)を提出してください。

- ①要介護高齢者の心身の状況が変化し、要介護認定結果による受給資格要件(要介護3、5)を満たさなくなった場合
- ②要介護高齢者が介護保険施設に入所した場合(短期入所サービスは除く)
- ③要介護高齢者および介護者が入院・入所し、その介護者が毎日介護しなくなった場合
- ④市外に転出した場合
- ⑤死亡した場合
- ⑥辞退する場合

問い合わせ：介護保険課認定担当 ☎内線2568

従業員の定期健康診断受診料の一部を補助

市では、従業員の定期健康診断を実施している事業主に、受診料の一部を補助しています。

この定期健康診断は、労働安全衛生規則に定められていて、すべての事業主に実施が義務づけられています。

対象(次のすべてに該当する事業主)：市内の事業所で常時雇用従業員が30人以下▼今後も継続的に従業員の定期健康診断を実施する▼納期が到来

している市税を完納している(非課税者を除く)
補助金額：従業員一人当たり、受診料の三〇パーセント(最高三千元)

*補助金は、年一回、通算三回まで受けられます。

問い合わせ：商工振興課労政係 ☎内線2724



所得限度額表(平成14年度)

扶養人数	児童手当		特例給付	
	所得額	収入額(参考)	所得額	収入額(参考)
0人	3,090,000円	4,538,000円	4,680,000円	6,525,000円
1人	3,470,000円	5,013,000円	5,060,000円	6,956,000円
2人	3,850,000円	5,488,000円	5,440,000円	7,378,000円
3人	4,230,000円	5,963,000円	5,820,000円	7,800,000円
4人以上	1人につき38万円ずつ加算		1人につき38万円ずつ加算	

- *対象は平成13年分所得です(源泉徴収の方は、給与所得控除後の金額が該当します)。収入額はあくまで目安です。
- *扶養人数は、平成13年中の人数です。所得には一定の控除(医療費控除・障害者控除等)があります。詳しくは、お尋ねください。
- *この限度額表の所得額には、政令控除分8万円が加算してあります。

もう一度見直して、ごみの出し方

もう「わかっているつもり」のごみの出し方、でもうっかり「ルール違反」していませんか？

有害ごみは市指定の黄色の保管袋、それ以外は無色透明または白色半透明の袋で出してください。色付きの袋は、中身が見えないため使用できません。ご注意ください。

また、紙類は「新聞」「段ボール」「紙パック」「雑がみ」の4品目に分け、それぞれひもで縛って出してください。

詳しくは、3月に配布した「家庭ごみの分け方・出し方」をご確認ください。

問い合わせ：環境業務課管理係 ☎内線2631

あれ？
……何か変だぞ？

考えよう男女共同参画 2

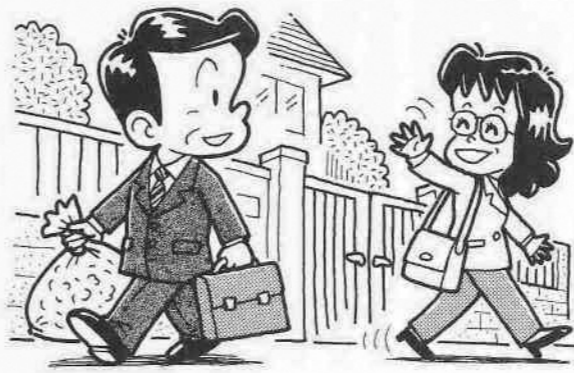
女性政策推進室 ☎224・8811 内線2441

あなたもジェンダーチェックをしてみませんか？

日常生活に潜むジェンダー

最近、「男女共同参画」「ジェンダー」などのことばをよく耳にしますが、「何だか難しそう」「うちは今のままで特に問題がないし、関係ないんじゃない？」と思っ

ていませんか。ジェンダーは、「男らしさ・女らしさ」といった社会的・文化的に作られた性別意識のことです。実は、日常生活の中にこそジェンダーは潜んでいるし、



- ① やつぱり「男は仕事、女は家庭」だと思っ
- ② 学校の生徒会長は男子、副会長は女子がいい
- ③ 親の介護は、女性がするべきだ
- ④ 男の子はたくましく、女の子は優しく育てほしい
- ⑤ 子どもの保護者の欄に父親の名前を書いてしまう
- ⑥ 妻の仕事は、家庭に支障を来さない範囲でやる
- ⑦ プレゼントのリボンは、男性なら青や緑、女性にはピンクや赤にする
- ⑧ 進学や就職などについては、女子の方が男子に比べて気が楽だ
- ⑨ 夫より遅く妻が帰宅するのは不愉快だ（気がひける）
- ⑩ 職場や会合でお茶を入れるの

は、女性の方が自然だと思っ
① 男性が、ごみ出しするのは恥ずかしい
② 女性には責任の重い仕事は向かない

■「はい」の数が七以上
昔ながらの男女の役割に支配されているあなた。女であること、男であることに、ちよつとこだわりすぎているかもしれない。もつと自由に考え直してみませんか。

■「はい」の数が四〜六
ジェンダー問題に気づいている、でも「女らしさ」「男らしさ」に縛られていませんか。身近なところから自分らしく生きること意識して進んでみましょう。

■「はい」の数が三以下
ジェンダーフリーな考え方を持っています。男女の垣根を越えて、だれとでも気持ちよくコミュニケーションをとれるあなたは、正に一歩先行く意識の持ち主です。



国保医療課国保収納係
☎224-8811 内線2477

みんなの国保 2

知っていますか「国民皆保険制度」

2〜5ページの企画記事で説明した「国民皆保険制度」。日本では国民の誰もが、いずれかの健康保険に加入しなければなりません。

国保加入の届け出は……？

川越市に転入したり会社等を退職したりして健康保険に加入していない方は、国保に加入する届け出をしてください。

国保の加入は、転入した日または他の健康保険を喪失した日からとなります。ただし、退職後も会社の健康保険に継続加入できる制度もあります。詳しくは、勤務先の健康保険担当者にお

尋ねてください。

届け出に必要なもの

- ① 健康保険資格喪失証明書…今まで加入していた健康保険を喪失した証明書
- ② 国民健康保険証…現在世帯内に国保加入者がいる場合
- ③ 運転免許証またはパスポート…お持ちの方

また、現在厚生年金や共済年金を受給している70歳未満の方は、年金加入期間が一定以上であれば退職者医療制度での国保加入ができます。厚生年金等の加入期間が記載されている年金



右が国保、左が国保退職者医療制度の保険証

証書も、いっしょに持参してください。

国保喪失の届け出は……？

国保に加入していて、就職などにより会社の健康保険に加入した場合は、国保喪失の届け出をしてください。

届け出に必要なもの

- ① 新たに加した健康保険証
- ② 今まで使用していた国民健康保険証

ハロ！ 姉妹都市

セーラム市

まちも生徒もすばらしい小江戸川越

セーラム市（アメリカ合衆国オレゴン州）にあるウィラメット大学を卒業したAET（英語指導助手）のロバーツ・ボブさんが日本語で手紙を書いてくれました。

* * *

皆さん、はじめまして。私はアメリカのオレゴン州ローズバーク市出身のロバーツ・ボブと申します。現在二年目のAETとして、二つの中学校と三つの小学校を担当しています。私にとって、異国川越で初めて教壇に立つという経験ですが、先生と生徒達のおかげで、今まで楽しく過ごす事ができました。生徒に実践的コミュニケーションが

す。生徒達は元気に参加してくれて、本当にありがたいと思います。日本やアジアと云えば、武蔵道が有名です。私は友人に誘われて合気道を始めました。冬場の道場はそんなに寒くないとは思わなかったけれど、自分に「あたたかい」と言い聞かせて頑張りました。道場では、日本人の心についても学びました。そして、最初に来日した時には分からなかった日本の習慣が今ではもつと分かる様になりました。

最近、友人と川越七福神巡りをした時、川越は本当にいい所だと再び実感しました。水戸黄門と旅をしているかの様な気がしました。喜多院や江戸時代の蔵や昔懐かしいお菓子があって、「川越は本当に小江戸だ」と思いました。こんな素晴らしい所で生活できて、川越の皆様には本当に感謝しています。

身に着くよう、先生達と一緒に生徒の目線に立って授業を考え作りま



ハロ！姉妹都市／同和教育シリーズ／自治会活動から

同和教育シリーズ 児童・生徒の人権作文⑦

生涯学習課同和教育係 ☎224・8811 内線2841

前号に続いて、平成十二年に川越市内の小中学生から募集した作文をまとめた人権作文集「あけほ」から紹介します。

私のおじいちゃん②

中学三年生

私たちのグループが行った特別養護施設には、なんと、祖父のような方もいたのです。私は偶然にもその方と話す機会がありました。ですが、いくら言葉交わしている、すぐに話が元に戻ってしまうのです。その会話は、何となく繰り返されました。私は（まるでおじいちゃんと同じだ。）と驚き、戸惑っている「普通にね。」と職員さんに言われてしまいました。私はこの時、とても恥ずかしくなりました。なぜなら、私の心の中にも、祖父と同様のこの人に対する偏見があったのだと改めて気づかされたからです。日頃からもつてはいけないと知っていた差別心。それは当たり前のことであるはずなのに、実は分かっていなかったのです。いくら痴呆症という病だとはいっても、その人にだって人格や考えはあります。だからこそ、その人たちが邪険に扱うなんて、とんでもないことなのです。これは、他の差別にもつな



な症状が出るのは人間ですが、それを補助できるのも人間です。人は一人では生きていけません。それは誰でも同じなのです。私はこの体験を通して、ようやくそれに気づきました。そして、その結果、祖父に抱いていた感情にも変化ができました。

確かに私の祖父は痴呆の症状が出ています。私のことが分からなくなったり、話にならないときもありません。しかし、それが今の祖父であり、「私のおじいちゃん」なのです。

私はこれから、祖父の言動の全てを否定するのではなく、それを少しでも理解し尊重していきたいと思いました。そして、それと共に、この思いが他の人にも理解され、進んで考えられるよう、私も普段から心に留めておきたいなと思っています。

暮らし広がる地域の



自治会活動から

念願の新しい自治会館が出来ました

笠幡団地自治会の皆さんが待ちに待った、新しい自治会館が完成しました。今までのものは狭くて、自治会の総会も近くの小学校の体育館を使っていました。新しい自治会館は鉄筋コンクリート造り。天井から光が入るホールが印象的です。これと同時に団地内の駐車場を増設。植樹も整理し、自治会館はもとより団地全体がバリアフリー化されました。「違法駐車も減り、より安全で充実した生活のできる場に生まれ変わりました」と原田謙自治会長（72歳）。



4月7日に行われた落成式の様子

ごみ減量大作戦！ 2

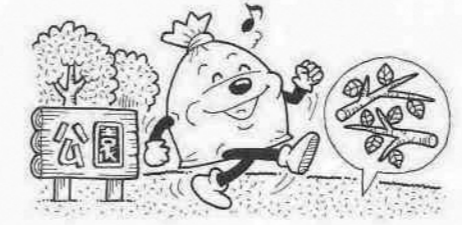
環境政策課減量リサイクル推進係 ☎224-8811 内線2614

草木類を有効活用

草木類のごみが増えていきます！

平成九年度以降、微増していた燃えるごみ。平成十三年度は、約九万四千トンでした。前年度と比較すると、量は若干少なくなりまし。しかし、依然として多くの燃えるごみが市の施設で処理されています。

燃えるごみの中で、ここ何年かは草木類が大きく増えまし。これはダイオキシン類削減対策をきっかけに、法律や県条例により規制強化されたことが大きな要因。小型焼却炉の使用



や野焼き等の禁止により、処理できなくなった草木類が清掃センターへ運び込まれることが多くなったためです。燃やせずに、チップにします。草木類の有効活用を図るため、平成十一年度から公園整備課は、公園の木をせんでいた枝のチップ化を行っています。せんでいた枝類は粉碎機で小さくし、それを公園や森（森林公園予定地）へ敷きならします。こうすると、春から夏にかけて雑草が生えてくるのを抑えられ



ごみ太の減量日記

ます。また裸地化を防ぎ、ほこりを抑える働きもあります。最終的には、土と同化した状態でのたい肥になります。

環境政策課でも平成十二年度から、市民の森をせんで出した枝をチップ化し、再び市民の森へ敷きならしました。たい肥を処理できないなどの課題はありますが、元の場所に資源として戻すことはごみの減量にたいへん効果があります。今後とも引き続き実施していきます。将来は、たい肥になります！

交通事故のないまちに 2 総合交通政策課交通安全指導係 ☎224-8811 内線2135

●道路交通法と同法施行令の一部改正が、6月1日(土)から施行されます

主な改正点
①運転免許更新の負担軽減
②障害者に対する思いやり規定の整備
③悪質・危険な違反の罰則の強化
今回は③の例として、酒気帯び運転に関する基準の強化について、説明します。
現在の、酒酔いと酒気帯びの違いは？
酒酔いの「酒に酔った状態（酩酊状態）」に対し、酒気帯びは「酩酊状態が認められないものの、検査の結果、血液1ml中0.5mg以上、または呼気1ℓ中0.25mg以上のアルコールを保有している状態」をいいます。
改正後は……
判定基準が厳しくなります（血液1ml中0.3mg以上、または呼気1ℓ中0.15mg以上）。少量の飲酒で、今まで酒気帯びと判定されなかった場合でも、改正後は酒気帯びと判定されます。
現在、酒気帯び運転の罰則は？
改正前の罰則は、3か月以下の懲役または5万円以下の罰金。それに加え、違反点数6点となり、1回の違反で免許停止となります。
改正後は……
たいへん厳しくなり、呼気1ℓ中0.25mg以上は違反点数13点、0.15mg以上0.25mg未満は6点で免許停止です。なお、1年以下の懲役または30万円以下の罰金が科されます。
酒を飲んで運転することは、重い罰則を科されるだけでなく、重大な交通事故を引き起こす要因でもあります。一たび事故を起こせば被害者への賠償はもとより、被害者や自分の家族まで不幸のどん底に突き落とします。「飲んだら乗るな、乗るなら飲むな」、もう一度再認識しましょう。

Your health!

健康アドバイザー「ココロの健康①〜ココロの健康管理は大丈夫〜」

総合保健センター 健康増進課成人訪問指導係 ☎229-4121

「ストレス社会」といわれる現代、「こころ」の健康管理は充実した毎日を送るための大きな柱です。気づかぬうちに蓄積されているストレスを軽く考えずに、自分の心にもっと敏感になりたいものです。

私たちの体は、絶えずストレスを受けながらそれに負けない心身を養っています。しかし、ストレスが大きすぎたり、あまりすぎたりすると心身が耐えきれずに押しつぶされてしまいます。このような過度なストレスは、体の免疫力を低下させて、病気にかかりやすくなるといわれています。精神的なストレスが原因となる病気（心身症）には、胃かいよう・大腸症候群・頭痛・高

血圧・円形脱毛症・自律神経失調症などがあります。しかし、これらの病気がすべてストレスによるということではなく、単純に体の病気の場合同じです。専門家に相談することが大切になります。次の事柄に目を向けて「こころの健康」を取り戻しましょう。

- ①その日の疲れは、生活のリズムに合わせて上手に取るよう心がける。
- ②「眠りは百薬の長」。疲れを取るために、快適な睡眠ができるよう心がける。
- ③栄養バランスのよい食事を規則正しく食べる習慣をつける。特にビタミンB1、またビタミンA・C・E、カルシウムの

多く含まれる食品はストレス解消に効果的。

平成十二年度から、厚生省（現在の厚生労働省）の施策として国民の健康づくり運動「健康日本21」がスタートしました。「こころ」の健康づくりの目標として、「ストレスの低減」「睡眠への対応」「自殺者の減少」があげられています。気合いや根性だけで乗り切ろうとせず、十分な休養をとり、「こころ」が支えきれなくなったら、早めに専門家に相談しましょう。

消費生活レポート 90

家庭用フィットネス器具でけが

事例
健康器具を使用中に転倒して、顔に4針縫うけがをしました。

手軽に運動ができることで、近年、幅広い年代に家庭用フィットネス器具の関心が高まっています。その一方で使用中の事故が増えています。

「筋力トレーニング器具」などのように、強度・耐久性・事故防止策等について、SG基準が製品安全協会によって定められている器具もあります。しかし、平成12年以降事故の多い「金魚運動器」「スライダーローラー」には、安全性に関する規格・基準がありません。説明書どおりの使用でも関節などを痛めたり、パネの力が強すぎてけがをしたりすることがあります。また、店頭で試用しているときにけがをした事例もあり、購入・使用の際は慎重な対応が必要です。問題が生じた場合は使用を中止し、生活情報センターへ相談してください。

消費者へのアドバイス

- ①購入するとき
・使用上の注意などの説明を受け、何かあったときのために問い合わせ先を確認しておく
・自分の体力で使いこなせるかどうかを考える
・家庭で使用する際のスペースや保管場所を考える
- ②使用するとき
・使用前に取扱説明書をよく読む
・体力や体調を考えて使用し、無理はしない
・使用のつど、がたつきなどを確認する

生活情報センター ☎226-7476（商品や契約などに関する相談専用）
相談日…月・水・木・金曜日、午前10時30分～午後4時30分
問い合わせ…生活情報センター（脇田町105・アトレ6階） ☎226-7066

なるほど 市民役立ち所

教育指導課 指導係 保健係
市立の小中学校・高校・養護学校の教育内容・保健・教育相談などを中心とした幅広い業務を担当しているのが、教育指導課です。
指導係は、各学校の教科等の指導内容や指導法などを担当しています。
保健係の担当は、健康診断や予防接種など子どもたちの健康の保持・増進です。
教育研究所は、教員に対するさまざまな研修の計画と実施、教育関係資料の収集などを主に担当しています。
教育総合相談センター・リベラは、子どもたちの成長や教育を巡るさまざまな相談に応じます。
特に、ことし四月から実施された新学習指導要領に沿って、新しい時代に対応した教育が充実するよう、各セクションが連携・協力して、学校を支援する業務を推進していきます。

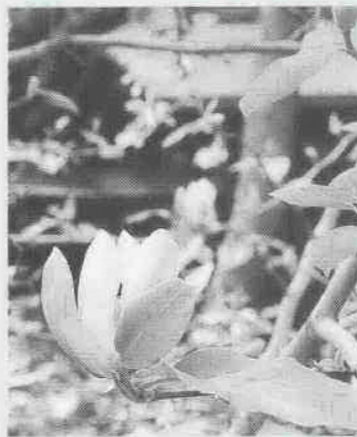


Q 頭でつかちのバスを見かけました。中身も今までのバスとはどこか違うところがあるのでしょうか。

A 従来の箱形のものとは違って、おもしろい形をしているこのバスはCNGバスと呼ばれています。今までのバスが主に軽油で動くのに対して、圧縮天然ガス(CNG)を燃料としています。屋根の上にあるのは燃料タンクです。CNGバスは、環境汚染の原因である窒素酸化物を大幅に低減し、黒い煙はまったく出しません。また、騒音も抑えられている、地球にやさしい乗り物です。その一方で、一回の走行距離が短い、車両



おしゃべり倶楽部 158 気楽木 キンジュモクレン



モクレンといえは、赤紫や白の花を思い浮かべますが、黄色いモクレンがあると聞き、出かけてみました。モクレンは、1億年以上も前から存在し、地球最古の植物ともいわれています。漢字で「金寿」と書くこのキンジュモクレンは、北米産のものを基に日本で品種改良したそうです。近づいてよく見ると、花びらの外側が黄緑、内側が濃い黄色と、その名を思わせる気品のある色合いをしています。例年だと、咲き始めは若葉が出た後の4月下旬から5月上旬。若葉の色と同調しているの、一見すると、ちょっと小ぶりの花を見落としてしまいそうです。初夏を感じさせる青空の下、涼しげに、どこか上品さを漂わせて咲く花は、八幡通りを歩いていると見つかります。

みんなの作文



カエルになつて 福原小学校四年 石田絵理

「やったね。」とあつみちゃんがとてもうれしそうに言ってくれました。私はずいぶん台上前転の八だんができました。

た。私はさつき、台の上ではねたようにねました。そして、ついに、とべました。一回とべたら何回も何回もうまくとべるようになりました。

「みんな、とび箱をやめて。」と先生の声、そして先生は私たちの所へきて、「ここを見せてもらおう。」と言いました。私は一番さい後、

「がんばれ。」とあつみちゃんも、

「台の上でとび練習をしてごらん。」

「言ったね。」とあつみちゃんも、



*ふりがなは広報室で付けました。

いきいきシルバー

「根気第一」が国際的活躍に

棟方好枝さん (78歳・安比奈新田)



目標は「一生書道続けること」だそうです。

棟方さんが書道始めたのは六十歳のころから。三年前に亡くなった夫・英磨さんの勧めで、会に出品しています。最初は落選ばかりで、やめようと思ったこともしばしば。そんなとき、英磨さんは優しく、「がっかりすることはないから、とにかく続けなさい」と、声をかけてくれたそうです。根気よく続けた結果、棟方さんの作品は国内外から評価を受け、スペインではワインのラベルに使われたり、国内では電車の車内ポスターに採用されたり、さらには昨年、ウイーンで行われた展覧会で表彰されるまでになりました。ヨーロッパへの長旅は、さぞたいへんだったでしょうと尋ねると、時差ぼけも気にならなかつたし、足腰も丈夫だから平気だったそうです。何事にも前向きな性格で、知り合いが増えてうれしさと笑顔で話してくれました。

短歌

四元仰・選

待ち受けし夜来の雨のみずみずし木こくの木にくもの巢光る
ほの明く障子に影の映りつつ白木蓮の一言に咲く
床の間のマーブルの壺磨きつつわが若き日のイランを偲ぶ
ささやかなわれの喜び明日開く水仙の蕾数え見るとき
輪になつてつなぐ手と手は老いし身に子供にも似し楽しさがあり
園服の裾短くなりし愛息子日々の成長改めて知る
涌き出する富士伏流の柿田川梅花藻のみどり清しきところ
春がすみにランドゴルフに興ずれば手足の痛みいずこにか消ゆ
孫つれて逢つみつつ散歩する風もなき日の午後のひととき
節分の豆まく息子眺めつつ逝きし夫をしみじみ偲ぶ

俳句

石川俊一・選

裏山の風は高きに菰橋
宇宙まで旅する夢や西行忌
路地裏のかくれ煙草や臘月
絶壁の一樹きびしき山桜
春光や陽明門の彫り古りて
時の鐘梅と桜の狭間に
ふらここや幼のこゑの残りを
椿一枝活けて山家の住び住ひ
掌に受けて染井吉野の花吹雪
野遊びの紅白の梅愛でにけり

川柳

山崎凉史・選

努力する亀の歩幅は侮れぬ
孫が来てばあちゃん声が裏返り
機が熟す迄は核心触れず置き
五欲捨て身軽な余生旅を行く
ポイントをびたりと突いてくる無口
くるい咲き冷たい雨にしがみ付き
鯉職五月の空をみんな飲み
ピルの窓メサシの様な鯉のぼり
脚腰の機嫌伺い乍ら立ち
老いたのかやけに恋しい里の味

募集要領 毎月末日締め切り (7月掲載分は5月31日(金)必着)
募集作品
かい書で明記(鉛筆書き不可)し、すべての漢字にふりがなを付けてください。
短歌部門=当季雑詠3首(現代かなづかい)
俳句部門=当季雑詠2句(新かなづかいと旧かなづかいの別を明記)
川柳部門=雑詠3句(現代かなづかい)
応募規定・方法
市内在住の方、未発表・創作のもの。作品は返却しません。小中学生・高校生歓迎。
*掲載にあたり、選者が手を加える場合があります。
ハガキに部門・作品・住所・氏名(ふりがな)・年齢・電話番号を明記し、郵送。
あて先…〒350-8601川越市役所広報室



小江戸来夢NIGHT



小江戸タイムスリップツアー



オープニング



子ども武者行列

小江戸川越春まつり



博物館にミニ新河岸川が出現



富士見櫓を再現



新河岸川の集い



蔵造りがアートギャラリーに



石原のささら獅子舞



春の邦楽・邦舞まつり

十三回目を迎えた小江戸川越春まつり。例年なら、鉄砲隊の放つ火縄銃の音を合図に桜も咲き始めるのですが、ことしはかなりのフライング。うれしいことにオープニングには満開の桜を見ることができました。

しかし、桜を予定していた行事では、淡いピンクの彩りはなく少し残念でしたが、新芽の緑色が鮮やかに輝き、いつもとは違った春を感じることができました。

桜の開花時期で一喜一憂はあったものの、市制施行八十周年を記念した事業が多かったこともあり、春まつり期間中は、前年より多くの人出がありました。

春を楽しむ心は皆同じ。川越の春、皆さんは満喫できたでしょうか。



まちのできごと トーク 109パレット

川越市の面積は109.16km²

地域を学ぶ 高階図鑑2001(CD-ROM)が完成



22 新河岸川のみわかし

高階公民館と高階南公民館の共催事業「高階図鑑いろいろ記録隊」の受講生が、高階図鑑2001を製作。新河岸音頭・川越舟唄・昔話など、高階地区の特色を紹介しています。CD-ROMには、映像や音声なども盛り込まれ、地域のことを楽しく学ぶことができます。今後、小中学校の総合的な学習の時間での活用も期待されます。

一番街をゆったり歩く 粋な歩道が登場!?



高さ70cm×幅6mの竹柵を約150mにわたって設置

4月5日、一番街に車道と歩道を分ける竹柵が登場しました。これは、蔵造りの町並みに潤いを与え、観光客等にゆつくりと歩いてもらいたいという願いから、川越造園組合と川越一番街商業協同組合が協力して実現したものです。午前8時から約1時間の試みでしたが「安心して歩け、竹が蔵の雰囲気に合っている」と、通りがかった人の評判も上々でした。

「初申」は着物で祝う 日枝神社春の例大祭



祭りには着物が似合う

4月初の申の日となった10日、日枝神社(小仙波町1丁目)で、春の例大祭「初申」が行われました。江戸時代に天下祭で有名となった赤坂日枝神社(千代田区)は、ここから分祀されたともいわれ、本殿は国の重要文化財に指定されています。夕方からは地元の皆さんの催しがあり、ちょうちんの明かりに映えた着物が祭りに花を添えていました。

ようこそ川越へ! 観光パンフを作りました



観光課の窓口で

大塚小学校の児童7人が学校の授業で、川越の観光パンフレット「ようこそ小江戸蔵造りへ」と「蔵造りに行こうよ」を作成しました。インターネットなどで資料を集め、自分たちで写真を撮り、出来上がったパンフレットは子どもたちの視点でとらえた川越が満載されています。観光課・観光案内所(川越駅自由通路)などで見ることができます。

解体せずに山車を保管 三番叟の山車蔵が完成



県の有形民俗文化財に指定されている六軒町(人形は能の三番叟)の山車。4月16日、新しい山車蔵が完成し、記念式典が行われました。蔵の高さは約9メートルあり、山車を組み立てたままの保管が可能。また、山車の重量を車軸以外で支える仕組みも施されています。床面には三和土(土間)が採用され、蔵内の湿度を保てるようになっています。



イタリア母娘旅行 深谷貞子(80歳・南大塚)

暮れの12月18日から5泊6日でイタリア・ミラノへ、名古屋にいる娘と行きました。団体旅行でしたが初めてのヨーロッパなので、80歳の年を忘れて大いに楽しむことができました。一番印象の深かったのは、完成までに500年かかったゴシック建築の「ドゥオモ」です。圧倒的な存在感がありました。オペラで有名なスカラ座は地味ですが立派な建物でした。スフォルファ城には、写真でよく見るミケランジェロの未完遺作「ロングリーニのピエタ」の像を見る事が出来ました。次の日は水の都で有名なヴェネチアを訪れ、歌で知られたゴンドラに乗って「ヴェネチアの舟唄」が思わず口に出ました。ヴェネチアガラス工房を見学。赤が素敵にきれいなグラスにうっとり。値段を聞いてビックリ。写真はその時のものです。建物の中は階段が多いので、娘が手を取ってくれて、この年になって親娘で旅行が出来た幸せをしみじみ感じました。

*ふりがなは広報室に付けました。

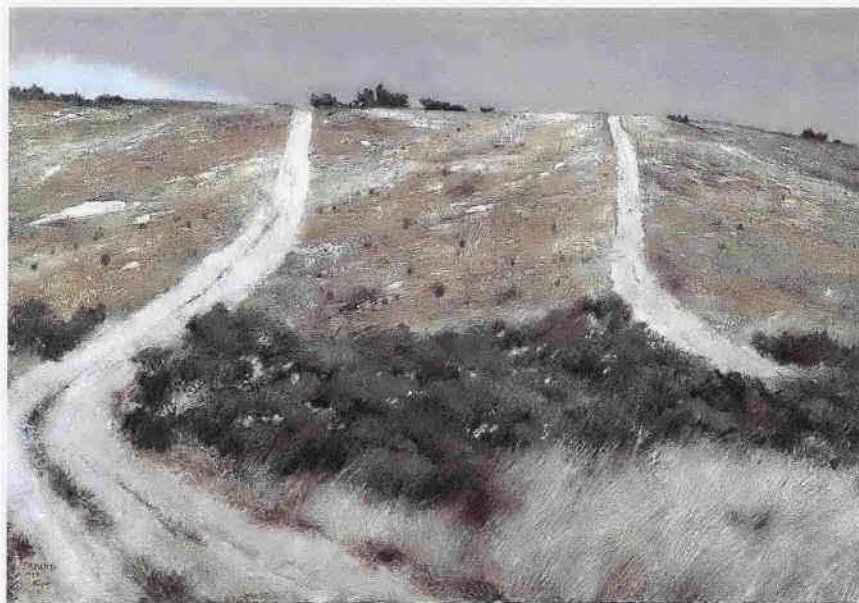
イラストコーナー



内藤由美(新宿町六丁目)

募集 「旅の空から」(400字程度) 「イラストコーナー」 〒350-8601 川越市役所広報室

風の渡る大地 26



荒地の二本の道 フリマントル 100F 1979

欧州の作品を発表後、相原求一朗さんは異国の情緒に寄りかからず、みずからが発するものを表そうとします。「荒地の二本の道」は、同時期に訪ねたオーストラリアの港町フリマントルの風景。二本の道は、自分の求めるものとほかから求められるものを意味しているのかもしれない。一方は八十年代に入り、画家が選んだ風景につながっているように思われます。それは、ほぼ隔年で行ってきた海外取材をやめ、北海道を描くというものでした。

どんぐり

編集日記

4月2日にオープンした西図書館。1か月ほどで、約4万人の利用がありました。「図書館を造ってほしい」という市民要望にこたえて完成した図書館ですから、当然のことかもしれません。AV資料等が豊富で、木材をふだんに使用しているため温かみを感じられ、利用者の皆さんに好評のようです。そして、公民館・小学校と一体となった複合施設でもあります。公民館で講座を受講し、図書館で本やCDを借り、そして、小学校のプールでひと泳ぎ（6月～10月予定）、なんてことも可能です▶完全学校週5日制も始まり、広報川越の記事も小中学生を対象とした土曜日の催しものが増えています。せっかく休みにになった土曜日、家族の触れ合いを図るのもいいのではないのでしょうか。あるいは、土・日曜日の2日間をうまく利用して、ふだんできないことに思い切って挑戦するのも楽しいかもしれません。いずれにしても、よく考えて有意義にお過ごしください。この複合施設が、そうした交流や活動の場になればと、さらに願います。

TV わが街川越 番組ガイド



4月2日に開館した西図書館は、児童図書コーナーが充実しています

複合施設への期待
四月、小学校・公民館・図書館が一体となった複合施設が、伊勢原町五丁目オープンしました。この施設に期待されるものは？ 入学式・開館初日の様子と、利用した皆さんの声などをお伝えします。

テレビ埼玉（38ch） 毎月第1・第3土曜日とその翌日の日曜日に放映

5月18日(土)／午前9時30分～9時40分

5月19日(日)／午後5時30分～5時40分

川越ケーブルテレビ（15ch）

5月17日(金)まで *5月18日(土)からは「わが街川越20年のあゆみ」を放送予定です。

午前9時30分～・午後0時30分～・午後5時30分～・午後8時30分～・午後11時30分～

テブコケーブルテレビ（9ch）

5月26日(日)～6月1日(土)

午前6時30分～・午後0時30分～・午後4時30分～・午後7時30分～・午後9時30分～

*変更になることがあります。あらかじめご了承ください。

*放送時間に見られないときは、ビデオ録画しておくとう便利です。