

PUBLIC RELATIONS

川越

No.1032

平成14年6月10日

(毎月10日・25日発行)

ごみがごみを呼ぶ：2

市のホームページに「申請用紙ダウンロード」コーナーを新設：7

男女共同参画市民フォーラムを開催：9

山車「綱」物語：18



スマイルシティ・川越
<http://www.city.kawagoe.saitama.jp/>

ごみがごみを呼ぶ

家電リサイクル法が導入されて一年が経過しました。家庭内や事業所で使用したテレビ・エアコン・冷蔵庫・洗濯機の家電四品目を処分する場合は、家電小売店などに依頼して、消費者が収集・運搬のための費用とリサイクルのための費用を負担することになりました。そのことが影響してか、市内では、リサイクルされなければならない家電四品目の投棄が目立っています。

どうして投棄されるのでしょうか？ 投棄を防ぐにはどうしたらいいのでしょうか？ 家電リサイクル法や市で行っているごみの収集方法と合わせ、ごみの投棄への対応について考えてみたいと思います。

ごみの投棄に関する問い合わせ：環境業務課管理係
☎内線2633

増えた市内の家電投棄

下表①は、過去五年間に市内で不法投棄されたごみの種類別処理状況を示したものです。平成九年度から同十二年度まで、家電製品の不法投棄件数には大きな変化がありませんでした。しかし、家電リサイクル法が導入された平成十三年度は、前年と比べ約二・六倍に増えました。

市内下赤坂では、このことを証明するかのようになり、家電ごみの投棄が目立つようになりました。

「不景気のせいなのででしょうか、きちんと処理されないで捨てられる家電製品が増えました」と嘆くのは、大野原自治会長の篠崎正男さん（55歳・下赤坂）。同自治会周辺は、市

表① 不法投棄種類別処理状況 単位：件

種別 年度	家電製品	家具類	寝具類	学用品	台所用品	粗雑類	自転車 タイヤ	その他
9	74	25	18	4	12	114	76	242
10	60	24	29	4	6	77	148	324
11	53	35	27	12	7	96	578	288
12	82	57	35	4	24	178	228	311
13	217	14	11	4	9	57	391	190

家電製品…洗濯機・冷蔵庫・テレビ・エアコン・ステレオ・電子レンジ・ミシン等
学用品…机・いす・本棚等
台所用品…ガス台・流し台・食器棚・テーブル等
粗雑類…浴槽・物干し台・物干しざお・扉・ブロック等
その他…びん・缶・可燃ごみ・不燃ごみ等



大野原地区に投棄されていたごみを集めると……

が「中福ふるさとの緑の景観地」に指定した雑木林をはじめ、緑が多く残る地域です。家電の投棄が目立つようになったのは、雑木林の中を通る道路に面した場所でした。

家電リサイクル法の影響？

リサイクルしなければならぬ家電製品の投棄には、家電リサイクル法の導入が影響しているのでしょうか？

全国の一般家庭から排出される家電製品は年間約六十万トン。家電リサイクル法の導入前までは、鉄やアルミなどの金属部分を除き、そのほとんどが最終処分場で埋め立てられていました。川越市の場合、家電製品は粗大ごみとして西清掃センターとリサイクルセンターで処理された後、小畔の里クリーンセンターや寄居町にある県の最終処分場で埋め立

てられていました。しかし、埋め立て地には限界があります。それに、資源の有効利用を考えると、埋め立てられるごみは少ないほうがいいに決まっています。こうした状況を踏まえ、資源の有効利用と循環型の社会を形成していくことを目的に、家電リサイクル法は誕生しました。この法律では、各家電製品のリサイクル率を定めています（下表）。

現在、テレビ・エアコン・冷蔵庫・洗濯機の処分費用は、廃棄する際に収集・運搬を依頼する家電小売店に支払うことになっていました。家電リサイクル法の導入にあたっては、リサイクルのための費用を家電製品の購入時に支払うといった、前払い方式も考えられていました。しかし、廃棄時のリサイクル費用が不明であることや過不足があった場合

家電四品目を正しく処分する

家電四品目を処分する場合、まず、製品を購入した店あるいは製品を買い換えようとする店に、引き取りを依頼します。その際、消費者は、収集・運搬費用（家電小売店によって異なる）とリサイクル費用（左表）を負担することになります。

家電小売店によって引き取られた家電は、各家電メーカーが決めた指

定引き取り場所に持ち込まれます（平成十四年度家庭ごみの分け方・出し方」の九、十ページをご覧ください）。家電メーカーは受け取った家電を専門の施設でリサイクルします。

指定引き取り場所には、個人で廃家電を搬入することもできます。この場合は、郵便局でリサイクル料金を支払い、リサイクル券を購入することになります。また、購入した家電小売店がわからない場合や自分で運ぶことができないなどの場合は、環境業務課で収集・運搬業者の紹介をしていますので、お尋ねください。家電リサイクル法の対象となつて

リサイクル率

冷蔵庫=50%以上	エアコン=60%以上
テレビ=55%以上	洗濯機=50%以上

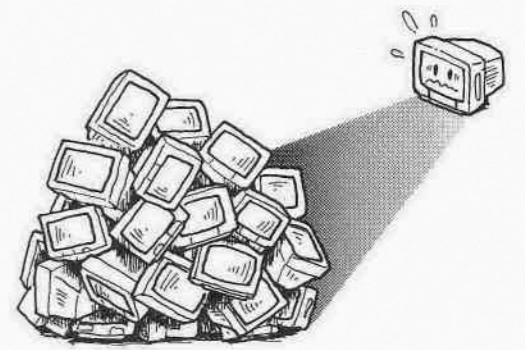
リサイクル料金（税別）

冷蔵庫=4,600円	エアコン=3,500円
テレビ=2,700円	洗濯機=2,400円



家電や粗大ごみだけでなく車が投棄されている場合もあります。市で処理している不法投棄された車の件数は年間約25台（私有地での不法投棄車処理件数を除く）。投棄されている車を発見した場合は、環境業務課に連絡してください。

平成16年に導入予定の自動車リサイクル法案では、車の購入時や車検時にリサイクル費用を前払いする方式が考えられています



いる四品目は、同法の導入前であれば、二千円程度の費用で粗大ごみとして処分することができました。それが、家電リサイクル法の導入後は、冷蔵庫を例にとってみると、一台につき倍以上の費用がかかることになりました。金額に多少の違いはあるものの、以前に比べ負担が増加したことは事実です。リサイクル費用の後払い方式に加え、料金の問題も家電製品の投棄に拍車をかけているように思われます。

粗大ごみの出し方は大丈夫？

過去に投棄されていたごみの中には、家電四品目のほかに、粗大ごみも多く含まれていました。市の粗大ごみの処理方法はどうかになっているのか、もう一度確認してみよう。

現在、市で行っているごみの分別収集は、紙類、布類、びん、かん・ペットボトル、可燃ごみ、不燃ごみ、有害ごみ、粗大ごみの八種類。この中で集積所での収集を行っていないのが粗大ごみ（イラスト①）になります。

- ①本人から電話による申し込み（リサイクルセンター ☎2233-8200）
- ②収集時の立ち会い
- ③有料（一点五百円～二千円）
- ④一回の申し込みにつき五点まで

雑木林の中を通る道路は、ごみが捨てられやすい条件を満たしている場所でした。そして、ごみの投棄がひどいところでは、ごみの上にごみが盛られているといった状態で、まるでごみがごみを呼び寄せているかのようでした。

ごみの投棄を防ぐには

投棄されたごみを処理する責任はだれにあるのか、皆さんはご存じですか？

ごみを投棄した人が特定できる場合には、投棄した人に責任があります。投棄した人がわかる場合であれば、市が投棄した人に対して撤去などの指導を行うことができますので、環境業務課に連絡してください。投棄者が特定できない場合には、土地の所有者または管理者等が、みずからの責任で処理しなければなら

環境業務課では、月三回、不法投棄防止パトロールを行っています



- ⑤自己搬入は無料（ごみの総量五十キログラムまで）

なぜ、電話申し込みによる戸別収集を行っているのかというと、粗大ごみが容量・重量ともに大きく、他のごみと比べ不定期に排出されるからです。また、受益者負担の原則と長期使用を促進してごみの減量化を図るため、有料制にしています。

このほか、市で収集・処理ができないごみ（イラスト②）や引っ越しなどで一時的に出る家庭ごみなどは、集積所に出せないごみ（平成十四年度家庭ごみの分け方・出し方）の十ページをご覧ください。

なくなりません。

ごみの投棄を防ぐには、ごみを呼ぶ環境をつくり出さないことが大切です。具体的には、車止めのくいを打ったり、ごみを投げ込めないように高いフェンスを設置したりする方や投棄したごみが目立つように草などを刈るといった心理的な防止策などがあります。

こうしたごみの投棄防止にかかる費用は、基本的に自己負担となるだけでなく、土地を所有・管理する人の義務となっていますが、個人でこれらすべてを負担するには荷が重すぎます。

そこで、市では希望者に不法投棄防止用の看板を差し上げています。また、家電リサイクル法の導入に併せ、不法投棄防止パトロールを開始し、ごみの投棄防止にも努めています。しかし、それだけで十分な効果があるとはいえません。よりいっそう投棄されるごみを防いでいくには、やはり地域の皆さんの協力が必要になってきます。

地域で行うごみへの対応

大野原自治会では、投棄されたごみをまとめ、市が回収に協力したことで、ごみを処分することができました。以後、再投棄を防ぐために監視などを強めています。また、古谷本郷下組自治会では、

イラスト①

粗大ごみの種類
家具類



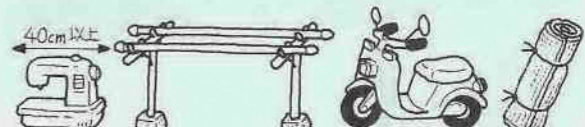
たんす・机・いす・テーブル・食器棚・げた箱・ベッド・レンジ台など

大型家庭電化製品



一辺50cm以上の石油ストーブ・ガスストーブ（ファンヒーターも含む）
電子レンジ・ステレオ・パソコンなど

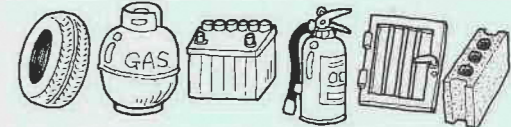
その他



ミシン・物干しざお（1.5m未満にすれば不燃ごみ）・物干し台・オルガン・バイク（50cc以下）・ふとん（3枚以上）・じゅうたん類（60cm角未満に切れば可燃ごみ）

イラスト②

市で収集・処理ができないもの



タイヤ・ガスボンベ・バッテリー・消火器・扉・ブロック・ピアノなど

*処理する場合は、販売店・施工業者に依頼してください。

どうして捨てられた

ところで、家電製品や粗大ごみが投棄される場所には、何か特徴があるのでしょうか。

ごみが投棄されやすい場所を環境業務課に聞いてみると、「家電製品のような大型のごみを捨てる場合、自転車やバイクではなく車を使用するために車を止めるスペースがある場所。そして、捨てたごみが見えなくなるような場所。あるいは、すでにごみが捨てられていて、自分の捨てたごみが、他のごみと見分けられなくなるような場所」といった答えが返ってきました。

「ごみが捨てられていた場所は、車を止めることができるスペースがあつて、周囲から死角になっているようなところなんです」と、篠崎さん。

投棄される

ごみをなくそうと、昨年からは夜間パトロールを始めました。この活動は、女性の有志およそ二十人で結成した「優美会」が、健康づくりのウォーキングと合わせ毎日実施しています。大型のごみなどは、自治会と協力して処理し、市が回収の手伝いをしていきます。そして、夜間パトロールだけでなく、JRと協力して線路のフェンスわきに生えている草を刈り取るなど、ごみの投棄防止を含めた環境美化にも努めています。



ごみの投棄が目立っていた大野原自治会。市と自治会が協力することで、投棄されていたごみを回収することができました

ごみがごみを呼ぶ前に

古谷本郷下組自治会の活動は一つの例にすぎません。しかし、ごみの投棄防止から処理までを地域が中心となって行うことができれば、ごみの投棄への対応策が見えてくるように思えます。そして、地域の皆さんと市が二人三脚で活動していくことで、ごみの投棄は減らしていくことができるのではないのでしょうか。

投棄されたごみをそのまま放置すれば、ごみはごみを呼び寄せてしまいます。そして、もつとひどい状態になってしまふ前に、地域でごみの投棄防止パトロールを始めたり、投棄されたごみを発見した場合は、市へ通報したりするなどの行動を起こすようにしてください。



「平成14年度家庭ごみの分け方・出し方」は環境業務課（市役所本庁舎5階）・出張所・連絡所にあります



Duet

デュエット

広報川越へのご意見・ご感想を紹介する「コーナー」です

充実学習

平成14年3月10日 (No.1026)



広報川越No1026 2・3ページ

四月から霞ヶ関北小学校・西図書館・伊勢原公民館が一体となった複合施設の利用が始まりました。授業で図書館を利用したり、公民館利用者を学習支援ボランティアとして授業に招いたり、学習機会の充実だけでなく地域活動の広がりも期待できる施設です。六月からは霞ヶ関北小学校屋内プールの一般利用も始まり、地域にいつそう開かれた施設となりつつあります。

ことしの夏は「読書のあとでひと泳ぎ」といった楽しみ方もできそうです。

広報でつながるふれあいの輪

「旅の空から」に投稿したところ、広報川越一〇二八号に掲載していただき、ありがとうございます。広報紙が配布された翌日には、家内の知り合いから、私の友達から、会社の人から、親せきから、「見たよ」と連絡をもらい、今さらながら反響の大きさに驚いております。そして、さらに驚いたことには、相原画伯の奥様から電話をいただき、お礼を言われたことです。小樽にも相原美術館が出来ることで「機会があったら、是非お出かけください」とのことでした。一つの記事がこの様な広がりをしていくのかとあらためて感心したと思います(一部省略・ふりがなは広報室で付けました)。

中村士郎 (59歳・的場)

■広報川越から
旅の思い出を紹介する「旅の空から」。広報川越の掲載をきっかけに、人と人とのつながりが強くなることは、広報が望むところです。行政と市民の皆さんだけでなく、市民の皆さんど

うしの結びつきを強くするのも広報の大事な役割。お便りの中にある川越市の名誉市民・相原求一朗さんの「北の大地美術館」は、四月二十七日、小樽市の「堺町通り」にオープンしました。絵の迫力と感動は、実際に見てみないとわからないもの。現在、建設が進められている市立美術館では、相原さんの絵を展示し、多くの市民の皆さんがその迫力と感動を味わうことができるようになります。

できるかぎりの情報提供を

いつもすばらしい「広報」をありがとうございます。楽しく読ませていただいております。最近知りましたのですが、川越は日光・鎌倉に次ぐ文化財の宝庫とのこと。びつくり致しました。つきましては、新住民も多くなり、文化を知りたいと思っ

ている方々も多数いらっしゃると思いますので、高齢者のため、紙面の都合もあるかと思いますが、渋井正観世音中開帳見学会や例祭など、目に付きやすい所に、ちょっと大きめに載せていただけたらと思います(一部省略・ふりがなは広報室で付けました)。

新井成子 (63歳・通町)

■広報川越から
広報紙を楽しく読んでいただき、ありがとうございます。毎月二十五日発行の広報川越「お知らせバック」では、公民館等で行われる教室や講座をはじめ、市が主催する催しを中心に掲載しています。紙面の都合上、すべての記事を大きく扱うことはできませんが、新しいイベントなどは、できるかぎり市民の皆さんにわかりやすく、目立つようにしていきます。

皆さんからの投稿をお待ちしています!

ことしは、川越市が誕生して八十年となる記念すべき年です。そこで、「80または80にまつわる話」(百六十文字以内)がありましたら、広報室「デュエット係」までお寄せください。
*採用させていただいた方には、記念品をお送りします。たくさんの方の投稿をお待ちしています。

市のホームページに、「申請用紙ダウンロード」コーナーを新設

市役所に提出する申請・届出書等の用紙を、インターネットを通じて24時間、自宅や職場のパソコンから取り出す(ダウンロード)ことができるようになりました。事前に、申請・届出用紙を取り出し必要書類と記入内容を確認すれば、市役所や出張所に書類を取りに行ったり、その場で記入したりする手間が省けます。

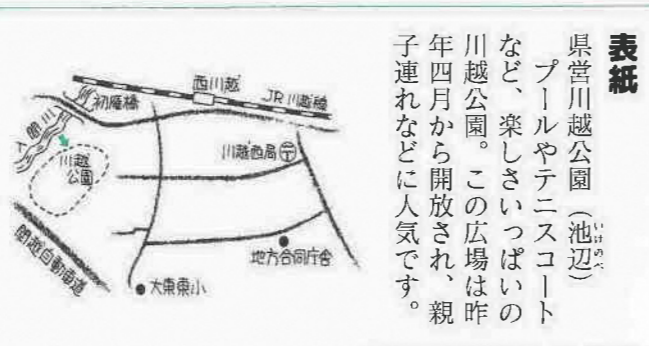
●用紙等を取り出すために、次の環境が必要です

- ①パソコンとプリンタを持っている
- ②インターネットに接続できる
- ③ソフトのacrobatリーダー4.0以上が、パソコンに入っている

*acrobatリーダーが入っていない場合、「申請用紙ダウンロード」コーナーの「注意事項」から入手することができます。

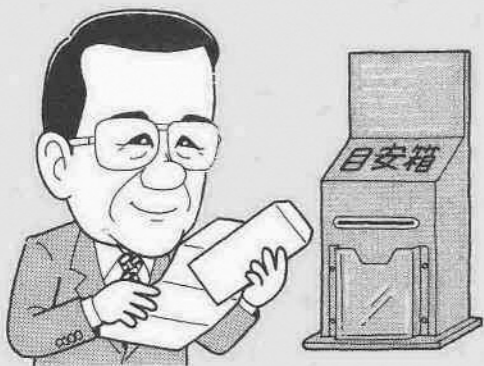
●申請・届出用紙の取り出しから提出までの方法

- ①川越市ホームページアドレスへアクセス
<http://www.city.kawagoe.saitama.jp/>
 - ②「申請用紙ダウンロード」コーナーをクリック
 - ③「注意事項」のページを開き、注意事項を確認
 - ④「申請用紙ダウンロード」のページに戻り、担当課をクリック
 - ⑤必要な申請・届出用紙の「ダウンロード」のボタンをクリックして書式を表示し、用意したA4サイズの普通紙または再生紙に印刷(感熱紙や、広告チラシなど使用済みの紙には、印刷しないでください)
 - ⑥取り出した申請・届出用紙に必要事項を記入(一部書類に記入例等が入っています。参考にしてください)
 - ⑦「窓口」の案内をクリックすると、添付書類・持ち物・提出方法等を表示
 - ⑧記入した申請・届出用紙と用意した添付書類等を、市役所へ提出
- 申請・届出用紙の内容について不明な点がある場合は、ホームページの「窓口」案内に掲載している担当課等へ確認してください。
- 問い合わせ…情報統計課情報化推進担当 ☎内線 2261
Eメール=johotokei@city.kawagoe.saitama.jp



舟橋市長に提案

No.89



伊佐沼のハスがきれいに咲くのを、多くの方が待っています

提案趣旨 (市民目安箱)

以前、伊佐沼のハスは毎年きれいな花を付けて、大勢の人の目を楽しませてくれていました。きれいな花がまた見られるのを、楽しみに待っています。ぜひとも努力してください。

回答

伊佐沼は古くからハスの名所として知られ、江戸時代には川越城主がハスの花を觀賞したといわれています。戦後、食用として乱獲され絶滅するおそれがありましたが、地中の種子から発芽して復活しました。しかし近年、伊佐沼の水辺環境が変化したため、再び絶滅の危機に陥りました。



ご提案にあるとおり、多くの市民の皆さんが伊佐沼のハスに大きな関心を寄せておられます。市では、ハスを絶滅から守るために市民グループの「伊佐沼の蓮を咲かそう会」と協力して、ハスの復活に取り組んでまいりました。これまでの努力の結果、昨年までにハスの植生地は約1,200㎡まで回復しております。さらに、ことしは植生地を約4,000㎡に広げます。

これは伊佐沼を、かつてのようなハスの名所として復活させることを目的としております。今後も引き続き、市民の皆さんと一っしょに「伊佐沼の環境浄化のシンボル」として、ハスの復活に取り組んでまいります。

このことについては、公園整備課公園計画係 ☎内線3231にお尋ねください。

ことしも、6月から「ノーネクタイで失礼します」

消費電力量が増える七月から九月に、市役所の冷房温度を二度に調整して、職員は原則白のポロシャツで勤務する「エコ・カジュアルマンス」。

ことしも、六月からの「ブレ・エコ・カジュアルマンス」期間を含めて実施して、さらに節電に取り組みます。来庁する皆さんの、ご理解とご協力をお願いします。

集団回収事業報償金の申請を受け付けます

四月一日～六月三十日に行つた、集団回収実績に対する報償金申請を受け付けます。申請を忘れることのないように、ご注意ください。

受付期間：7月1日(月)～12日(金)
受付場所：環境政策課(市役所本庁舎五階)
提出書類：集団回収事業報償金交付申請書(代表者に郵

送)・集団回収実施報告書
問い合わせ：環境政策課減量リサイクル推進係 ☎内線2615

防ごう水質異常事故

「水質異常」とは、川や水路に魚が浮くなどの異常が生じた状態で、濁水や水温の急激な上昇等の自然現象や有害な排水等が原因で起こります。特に毒性が強い工場排水が流出すると、飲料水に影響が及ぶこともあり

ます。事業者は次のことに注意し、流出防止にご協力ください。施設の運転始動・停止時に、バルブ・スイッチ類の点検確認をする▼溶剤・油類・酸・アルカリ溶液等、廃棄物の処理・処分を適正に行つ

*万一事故が発生したら、速やかに応急措置を取り、直ちに環境保全課へ連絡してください。また、異常を発見した方も、環境保全課までご連絡ください。
問い合わせ：環境保全課水質係 全係 ☎内線2625

吸込下水槽の掘り替え・清掃等に補助

下水道未整備地域にお住まいの方の家庭雑排水の吸込下水槽の掘り替え・改造・清掃に、補助金を交付しています。

二か月以内、年度内二回まで
申請方法：環境業務課(市役所本庁舎五階)・出張所にある申請書と指定された書類を同課または出張所に提出

補助金額(一回につき)：掘り替えⅡ二、〇〇〇円まで
改造Ⅱ一、〇〇〇円まで
清掃Ⅱ四、六〇〇円まで
問い合わせ：環境業務課管理係 ☎内線2632

市民と市政の信頼関係を築くために

～川越市オンブズマン平成13年度運営状況報告～

公正で信頼される市政を推進するため、平成9年8月に設置された「川越市オンブズマン制度」。市政への苦情や不服を公正・中立な立場から解決を図るオンブズマンの、平成13年度運営状況をお知らせします。

●苦情申し立ての受け付け状況

平成13年度に受け付けた苦情申し立ては9件です。

分野別件数	環境・衛生	2件	所管別件数	政策企画部	3件
	土地・住宅	2件		環境部	2件
	教育・文化	1件		都市計画部	2件
	都市計画	1件		健康福祉部	1件
	市職員	1件		水道部	1件
	その他	2件		合計	9件
	合計	9件			

●苦情申し立ての処理状況

①行政の不備がないもの
工場からの悪臭について▶雨水対策の指導について▶水道管敷設工事について

②調査継続中のもの
都市計画審議会委員について▶川越市行政改革大綱について▶高階地区公共施設検討委員会について▶情報公開の対象について

③取り下げられたもの
猫と人間の共同生活について▶窓口での対応ほかについて

●苦情申し立ての手続き

市政に対する苦情で、申立人自身の直接の利害にかかわるものであれば、どなたでも申し立てることができます。ただし、判決等で確定したものなど、受け付けられないものがあります。申し立ては、広聴課(市役所本庁舎4階)および市内の公共施設窓口(に備え付けの「苦情申立書」)に必要な事項を記入し、提出してください。オンブズマン会議あてに郵送することもできます。詳しくは、広聴課にお尋ねください。

問い合わせ…広聴課対話係 ☎内線2121

市制施行80周年記念事業

広島平和祈念式典への参加者募集

川越市では、被爆地・広島市で行われる平和祈念式典への参加者を募集します。なお、同式典への参加のほかに、平和資料館や原爆ドームなども見学します。これにより、戦争の悲惨さと平和の尊さを学び、平和への思いを新たにすることを目的としています。

旅費・宿泊費等については川越市が負担しますが、参加費のほかに諸雑費として一部経費がかかりますので、ご了承ください

い。また、この事業の行程はすべて団体行動となっております。途中からの参加・別行動はできません。
日程：8月5日(月)～6日(火)二泊二日
定員：十二人(抽せん)
応募資格(次の要件をすべて満たす方)：中学生以上の川越市民
▼7月29日(月)の事前研修に参加できる
参加条件：参加後に感想文(八百字程度)を提出
参加費：五千円
宿泊：広島市内のホテル
応募方法：ハガキ(一人一枚に限る)に住所・氏名(ふりがな)・生年月日・年齢・職業・電話番号を明記し、6月21日(金)(消印有効)までに〒350-8601川越市役所総務課
問い合わせ：総務課総務係 ☎内線2212

市制施行80周年記念事業

男女共同参画市民フォーラムを開催

6月23日(日)～29日(土)は、男女共同参画週間です
男女が互いにその人権を尊重しつつ、喜びも責任も分かち合い、性別にかかわらず、その個性と能力を十分に発揮することができる男女共同参画社会。

この男女共同参画社会の形成に向け、国は平成十三年度から、平成十一年六月二十三日、男女共同参画社会基本法の公布・施行を踏まえて、「男女共同参画週間」を定めました。
この週間には、全国的にさまざまな啓発活動が展開されます。



川越市では、「男女共同参画週間」にちなみ、次のおり市民フォーラムを開催します。皆さんの参加をお待ちしています。
市民フォーラム
テーマ：女と男これからの関係

川越市では、「男女共同参画週間」にちなみ、次のおり市民フォーラムを開催します。皆さんの参加をお待ちしています。
市民フォーラム
テーマ：女と男これからの関係
問い合わせ：女性政策推進室 ☎内線2441

ポスターデザイン募集

'02川越産業博覧会

川越産業博覧会実行委員会では、11月9日(土)・10日(日)に行われる「'02川越産業博覧会」PR用ポスターのデザインを募集します。
産業博覧会は市内の産業(商業・工業・農業等)を一堂に集結し、相互の発展・交流を図ることを目的として産業の紹介とPRを行うものです。最優秀賞のデザインはポスターとして、9月上旬から開催日まで市内等に掲示されます。

資格…市内在住か在勤または在学
規格…B2～B4判(1人1点のみ)
テーマ…未来に輝く'02さんばく
応募方法…作品の裏に住所・氏名(ふりがな)・年齢・電話番号・勤務先名(学校名)と企画デザインの解説を明記し、7月12日(金)(必着)までに〒350-8601川越市役所商工振興課へ郵送、または直接同課(市役所本庁舎3階)
賞…最優秀1点
発表…応募者に直接通知、博覧会当日に会場で発表
*作品は未発表のものに限ります。
*著作権等は川越産業博覧会実行委員会に帰属します。
問い合わせ…商工振興課商工係 ☎内線2722

幼稚園就園奨励費の申請を忘れずに

市では、平成八年四月二日～同十一年四月一日生まれの幼児を幼稚園に在園させている保護者と、満三歳となった幼児を幼稚園に途中入園させた保護者に「幼稚園就園奨励費」として保育料等の一部を補助しています。
申請書は、各幼稚園を通じて配布します。必要事項を記入して、幼稚園に提出してください。
問い合わせ：教育財務課財務係 ☎内線2833

市制施行80周年記念事業

第21回川越百万灯夏まつり

7月25日(木)～28日(日)

川越百万灯夏まつり実行委員会 ☎229-1820

●次の催しの参加者を募集、申し込みはグループで

■手づくりみこし行列…7月27日(土)

川越百万灯夏まつりでは、毎年恒例のメイン行事。本川越から仲町交差点の間で、手づくりのみこしを担いでパレード。

■ふれあいサンバ…7月27日(土)



ことしのふれあいサンバの曲は、川越にちなむ曲にアレンジ中。さあ、得意のステップ踏んで、川越のまちで盛り上がりましょう!!

申し込み…直接、川越百万灯夏まつり実行委員会 (仲町1-12・川越商工会議所内)

締め切り…6月20日(木)

*ワッペン抽せん会は、今年度行いません。



川越が紹介されます

六月二十四日(月)、午後七時～七時五十分、「遊とりつづ・TIMの小江戸川越珍道中」(テレビ埼玉)で、「お笑いタレント・TIMが、「時の鐘」や「菓子屋横丁」など川越のまちを紹介します。

65歳以上の介護保険料です

問い合わせ…介護保険課 資格担当 ☎内線2571

六十五歳以上の方が納める介護保険料は、本人と同一世帯員の市民税の課税状況に応じて、五段階の区分で算定されます。平成十三年度までであった国の特別対策による軽減措置がなく、今年度の年間保険料額は下表のとおりです。平成十四年度の介護保険料の通知書は、七月十日(水)に発送の予定です。保険料には、年金から天引きする特別徴収と市からの納付書で納付する普通徴収があります。普通徴収の方は、安全で便利な口座振替での納付をご利用ください。申し込みは、金融機関等の窓口または介護保険課(市役所本庁舎一階)で受け付けています。

所得段階	対象者	介護保険料
第1段階	生活保護受給者 老齢福祉年金受給者で世帯全員が市民税非課税	15,600円
第2段階	世帯全員が市民税非課税	23,400円
第3段階	本人は市民税非課税で世帯員に市民税課税者がいる	31,300円
第4段階	本人が市民税課税で合計所得金額が250万円未満	39,100円
第5段階	本人が市民税課税で合計所得金額が250万円以上	46,900円

市県民税納税通知書を発送

自営業者や年金所得者などの個人納付の皆さんに「平成十四年度市民税・県民税納税通知書」を六月十日(月)に発送しました。六月十七日(月)を過ぎても届かない場合は、市民税課にお尋ねください。納税通知書には、所得・控除の明細書がとじてあります。

各種証明書の発行

平成十四年度の市民税・県民税課税証明書、市民税・県民税所得証明書、市民税・県民税非課税証明書は、市民税課・出張所・連絡所・証明センターで発行します。問い合わせ…市民税課市民税第一係 ☎内線2343

下水道事業受益者負担金の納入通知書を発送

平成十四年度「下水道事業受益者負担金」の納入通知書を、受益者の皆さんに六月十日(月)、発送しました。下水道事業は、財源の確保と負担の公平を図るため、一部を「下水道事業受益者負担金」と

して、下水道整備によって利益を受ける方(受益者)に負担していただいています。納期前納付報奨金を交付第一期の納期限である七月一日(月)までに一括納付すると、納期前納付報奨金が交付されます。

問い合わせ…受益者負担金の賦課課 下水道管理課 ☎223-0331

率を持っていなくても
いい方法はありませんか?

雨がやんだから、税金納めに出かけたいもの、としゃ降りになって雨宿り、傘持ってこなかつたし、困ったな……



安全・簡単・便利な口座振替にしませんか?

口座振替の手続きは、市役所本庁舎2階収納課・国保医療課または市税収納の取り扱い金融機関の窓口で行っています。また、市役所への郵送でも手続きができます。(あて先=〒350-8601川越市役所収納課または国保医療課)。口座振替できるのは「市県民税(普通徴収)」「固定資産税・都市計画税」「固定資産税(償却資産)」「軽自動車税」「国民健康保険税」です。振替を希望する口座の通帳・通帳届印・納税通知書(申込用紙が添付されています)をお持ちください。窓口を用意してある「川越市市税等口座振替依頼書」なら、希望する税目の口座振替をまとめて手続きすることができて便利です。詳しくは、納税通知書をご覧ください。

問い合わせ…収納課管理係 ☎224-8811内線2382・国保医療課国保収納係 ☎224-8811内線2477

川越市市制施行80周年・口座振替推進80パーセントキャンペーン

この事業の一環として、一部の地区を選び口座振替の申込用紙と返信用封筒をご家庭にお送りしています。この用紙がご家庭に送られてきたら、ぜひとも口座振替にご協力ください。

～ひとくち情報～ ミニ・インフォメーション ～ひとくち情報～

- 第9回川越市介護保険事業計画等推進委員会を開催 介護保険課計画施設担当 ☎内線2563
6月28日(金)、午後1時30分～ 市役所本庁舎7階7A会議室 傍聴希望者はご連絡ください。
- 都市景観シンポジウムを開催 俳優・渡辺文雄さんの講演ほか 都市計画課都市景観係 ☎内線3215
7月10日(水)、午後1時～ やまぶき会館 無料 申し込みは6月17日(月)(消印有効)までに往復ハガキ 詳しくはお尋ねください。
- 公民館の申込受付日変更 中央公民館 ☎222-1394
8月分の申し込みは、7月2日(水)、午前8時30分から受け付けます。
- 6月24日(月)～7月3日(水)、市立博物館は臨時休館します。 市立博物館 ☎222-5399
- スマイル子育て情報誌平成14年度版ができました。 健康増進課母子保健係 ☎229-4125
- 訂正 広報川越No1031・22ページ「よい食生活をすすめるための調理実習」の日程
誤：6月18日(水)=総合保健センター▶6月19日(木)=中央公民館 正：6月17日(月)=総合保健センター▶6月18日(火)=中央公民館

考えよう男女共同参画 3

女性政策推進室 ☎224・8811 内線2441

男女共同参画社会を目指した法律

私たちは、二十一世紀の最も大切な課題である「男女共同参画社会形成」の担い手です。今回は、「男女共同参画社会基本法」についての理解を深めるために、いっしょに考えてみましょう。

男女共同参画社会基本法の五つの柱

男女共同参画社会基本法は、男女共同参画社会の実現を、二十一世紀のあり方を決める最重要課題と位置づけ、その形成に向けて、国・地方公共団体・国民が力を合わせて取り組むために制定されました。

この法律は、次の五つの柱でできています。

1 男女の人権の尊重

形成を目指して、この法律は作られています。

2 社会における制度等についての配慮

3 政策等の立案及び決定への共同参画

4 家庭生活における活動と他の活動の両立

5 国際的協調

男女共同参画社会は、「男女が、社会の対等な構成員として、自分の意思で社会のあらゆる分野の活動に参画する機会が確保されることにより、男女が均等に政治的、経済的、社会的及び文化的な利益を受けることができ、そして共に責任も担うべき社会」です。このような社会の形成を目指して、この法律は作られています。

国際的な流れの中で

昭和五十年代以降、国際的な女性運動や国連を中心とした女性の地位向上を図る世界的な取り組みが進みました。こうした国際的な流れを受けて、国では、平成八年に、平成十二年度までを計画期間とした「男女共同参画2000年プラン」を策定し、男女共同参画社会の形成に向けての関連施策を推進してきました。そして、平成十一年四月、「改正男女雇用機会均等法」が施行されたのに続き、同年六月に「男女共同参画社会基本法」が公布・施行されました。

みんなが主役の社会

男女共同参画社会基本法は、男女が平等にあらゆる分野へ参画できる社会をつくる基本的な法律です。これからは、「男女」が「共同」して仕事に、学校に、地域に、家庭に「参画」していく時代です。そして、男女を問わず、みんなが主役の社会なのです。



学校週五日制の子どもたち

こどもたちの笑顔が、心に残る。

野の香りを満喫して（富士見ハイイツこどもクラブ）

教育指導課指導係 ☎224・8811 内線2921

四月二十一日、広谷小学校区の富士見ハイイツ自治会館で、富士見ハイイツこどもクラブのよもぎ採り・草もち作りが行われました。自治会館の中に入ると、中央に据えられたうすの中には、よもぎで色づいたつきかけのもち。湯気と香りを立てています。うすを囲んで、小さいきねを振り上げている子、順番を待つ子、それを世話する大人が所狭しと集まって、活気にあふれています。



つきたての草もちを自分のちの手で丸め、ほおばる子どもたちの顔は輝いていました。野原で採ったノビルを湯

がいた物もテーブルに添えられました。春がいつぱいの食卓に、家族全員で参加したお母さんは「子どもたちを中心に世代の違う人が集まって、よい会が持てうれしそうですね」と喜んでいました。代表の小林さんは「土日が休みになった子どもたちのために、このような会が広がってほしいと願っています」と話していました。

「ハロー姉妹都市」は休みました。

人権教育シリーズ

人権の時代を拓く①

教育指導課指導係 ☎224・8811 内線2921

このシリーズは、平成十四年二月にジャーナリスト・増田れい子さんを招いて行った、人権・同和問題講演会の要旨を教育指導課でまとめたものです。

きょうは、人権を拓いている人の話をしてみようかと思っております。

人間が人間らしく生きられる。人間らしく生きて、そしてあの世に行ける。ああ生まれてきてよかった。暮らしてよかった。生きてよかった。ほんとうに自分の人生というものが豊かだった。だれのことでもないしなかつたし、また自分もだれにも傷つけられることがなかつたという、そういう状態になったら、それはまさに人権が拓けた世の中ということになると思います。

きょうは、本を何冊か抱えてやってまいりました。私は専ら活字世代なものですから、今の楽しみといったら本だけなんです。私の母親も「橋のない川」という、非常に膨大なものを残してくれましたが、きょうはこの本も含めて話してまいります。

最初は「世界人権宣言」。ずいぶん前に出た本なんですけれども、人権とは何かということについていへんわかりやすく書いてある本です。世界人権宣言は、第二次世

国保医療課国保給付係 ☎224-8811内線2473

みんなの国保 3

ご存知ですか 国保からの医療費通知

市民の皆さんは、自分の医療費がどのくらいかかったか、ご存じでしょうか。自分で支払った金額は覚えている方が多いのでは？ それでは、川越市国保からお送りしている「医療費通知」はご存じですか？

国民健康保険に加入している皆さんが病気やけがで医療機関にかかる場合、医療機関の窓口で医療費の3割（退職者医療制度の場合は2割または3割）を直接自分で支払います。そして、残りの7割（退職者医療制度の場合は8割または7割）は、川越市国保



から医療機関に支払っています。

市では、国保加入者が医療機関にかかったとき、医療費の額がいくらかかったかを知っていただき、医療保険に対する正しい理解をもつていただく

め「医療費通知」を郵送しています。

この「医療費通知」は、年6回行っています。自分の受診記録と照合するなど、自己の健康管理のうえでの参考にしてください。



子ども囃子による演芸も披露

地域の人が力を合わせた集会所が完成

宮下町1丁目、同2丁目、城下・氷川町の3自治会の集会所「宮下会館」の落成式が4月21日に行われました。蔵をイメージした外観に、バリアフリー構造を取り入れています。地域で使うのだからと、設計から建築まで、すべてを地域の人たちで行ったそうです。「3つの自治会が協力して、地域の活動を盛り上げていきたい。この地域では子ども囃子の活動も盛んで、新しい集会所が手助けになれば幸いですね」と宮下町1丁目の宇津木重雄自治会長（77歳）。

暮らし広がる地域の

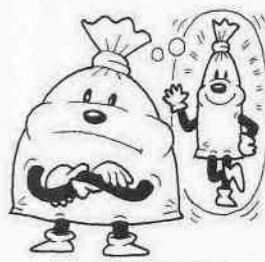


自治会活動から

ごみ減量大作戦! 3

環境政策課減量リサイクル推進係 ☎224-8811 内線2614

集積所の取り残しゼロを目指します! (かわつる三芳野団地自治会)



ごみ太の減量日記

集積所で出前説明を実施

かわつる三芳野団地自治会で「その他プラスチック製容器包装」の分別が始まり、ことしの四月で満一年。実施当初から、分別がうまくいかずに収集車が持つていかない「取り残し」がありました。その理由は、分別の誤りだけでなく、色つきのビニール袋(黄色や紺色)に入れているなどでした。

所に市の職員を招き、ごみの分別に関する説明会を四回行いました。

総勢六十人の参加がありました。分別対象外の品物を見ながら説明を受けた参加者は、分別以外にもごみについて質問するなど、ごみ収集に対する同自治会の意欲が感じられました。

集積所は、ごみと資源の分岐点

集積所への出し方によって、ごみの行き先は決まります。きちんと分別されていることが、ごみになるか資源になるかの分かれ道なのです。ごみは燃やしたり、砕いたりして処分されます。一方、資源はもう一度製品の原料となり、新たな製品に生



まず、分別を見直そう
ごみの分別は、たいへん手間がかかる作業です。しかし、ごみを減らし、資源をリサイクルするうえで、とても重要なことです。そして、市民の皆さんの協力が欠かせません。「その他プラスチック製容器包装」だけでなく、紙類などの分別も、市民の皆さんの協力がなく、なかなかうまくいきません。市では今年度のごみの日程表を作るにあたり、分別方法がわかりやすいようにイラストを多くしました。これを参考に、もう一度家庭のごみ箱から分別を見直してください。

交通事故のないまちに 3

総合交通政策課交通安全指導係 ☎224-8811 内線2135

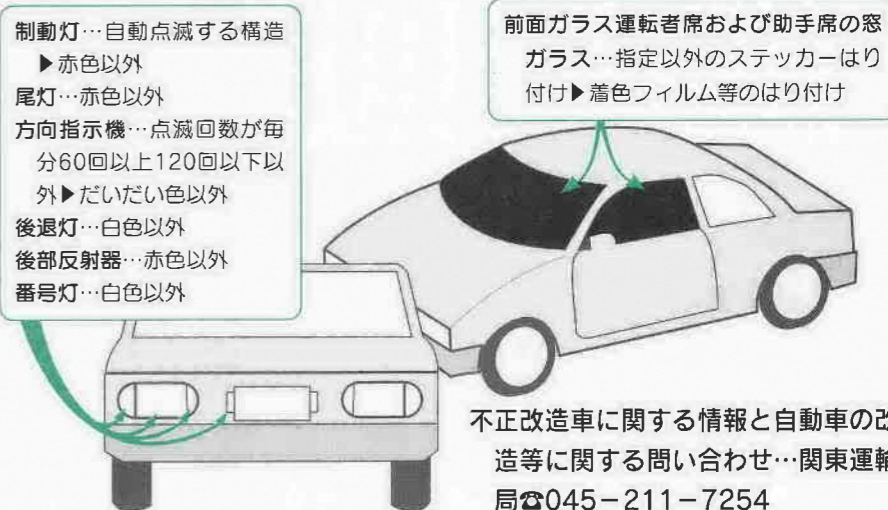
7月は「不正改造車を排除する運動」重点期間です

自動車の不正改造は道路交通の秩序を乱し、交通事故の原因になります。

最近、右のイラストのような不正改造が目立ちます。このような改造をした場合「整備不良車」となり、道路交通法に抵触します。そして、該当する車の運行を禁じられ、反則金と違反点数が科されます。

不正改造例の詳細は、(社)日本自動車整備振興会連合会のホームページをご覧ください。

http://www.jaspa.or.jp/kaizo/frame_top.html



前面ガラス運転者席および助手席の窓ガラス…指定以外のステッカーはり付け▶着色フィルム等のはり付け

制動灯…自動点滅する構造▶赤色以外
尾灯…赤色以外
方向指示機…点滅回数が毎分60回以上120回以下以外▶だいたい色以外
後退灯…白色以外
後部反射器…赤色以外
番号灯…白色以外

不正改造車に関する情報と自動車の改造等に関する問い合わせ…関東運輸局 ☎045-211-7254

Your health 1

健康アドバイス

「11ヶ月の健康②」

「乳幼児と家族の関係」

総合保健センター
健康増進課母子保健係 ☎229-4121

妊娠から出産、子育ての過程は、家族にとって新しい人間関係のドラマを誕生させます。そしてこの時期はとりわけスキンシップを含んだ密接な応答性が求められます。強い喜びや楽しみをもたらしてくれる半面、すれ違えば相互に大きな不安やかつとうなども生まれます。

子どもは誕生の瞬間から、家族とのかかわりを身体や表情、泣き声で求めています。家族は子どもを抱き、あやしたりして子どもが何を欲しているかを察し、応じていきます。子どもはこの親密なやりとりの中で家族を頼りにし、家族も子どもをかかわるといった関係が、ふつう赤ちゃんの時代

に作られていきます。

しかし、どういう場合でも筋書きどおりにドラマは進行しません。何か困難が生じて、家族の一人に育児の役割や責任が集中していたり、家族でうまく協力できないときなどに、人間関係のひずみが生じます。家族内の人間関係は、おのれの立場(役割)から相互に引き合う綱引きみたいなものです。関係のひずみとその反動は、家族内のいちばん弱い存在になだれ込みますが、子育てを担い合うか、乳幼児が健やかに成長することに大きく影響しています。家族の豊かな人間関係のはぐくみの中で

こそ、乳幼児は健やかに育ちます。そして、同時に家族の外に向けても窓を開き、アンテナを伸ばしていつてほしいのです。「子ども」という存在をきっかけに、内から外へ、外から内へと、子どもも親も人間らしい豊かな人生を送ることができるよう、さまざまなつながりの輪を作りましょう。その中で共に育ち合える、かけがえのない家族誕生、再生のドラマをつくっていただくと願います。気づいたら、今ここからでも大丈夫です。子育ては「今、ここで、新しく」がモットーです。

この原稿は東京家政学院大学教授・吉川晴美さんからいただきました。

なるほど 市民に役立つ所

健康管理課

総合相談担当
管理係
予防係
成人健診係

市民の皆さんの健康維持に役立つような事業を行っているのが健康管理課です。

総合相談担当では、保健・医療・福祉サービスの相談を受け付けています。

管理係は、総合保健センターの施設管理などを行っています。

予防係は、献血推進事業、予防接種法や結核予防法に基づく予防接種のほか、休日急患診療所も担当し、休日の初期救急医療体制を確保しています。

成人健診係は、生活習慣病の早期発見のために、総合保健センター・委託医療機関・公民館等で健(検)診を行っています。予防接種や各健診の日程等は健康づくりカレンダーをご覧ください。

これらの事業を通じて、市民の皆さんが健康を管理するためのお手伝いができるよう頑張っています。

消費生活レポート 91

ほんとうに必要な工事?

事例

業者の訪問を受けて、家の補修工事の契約をしました。あとから考えると費用が高額なので解約したい。

自宅を訪問した業者と高額な工事契約を結んでしまう事例が増えています。突然の訪問を受けて、消費者は業者の勧めるままの契約をしてしまいます。トラブルの原因としては、

①補修部分が何か所にもおよび、合計で高額な契約になることが多い

②専門知識を必要とするため、消費者側の適切な判断ができない

があげられます。契約には慎重な姿勢が必要です。

類似の事例として、「診断」「検査」または「清掃」など、もっともらしい名目で業者が上がり込み、セールスをすることがあります。また、一人暮らしの高齢者が契約してしまった後、子どもが契約の存在に気づいたケースもあります。

消費者へのアドバイス

- ①ほんとうに必要な工事なのか? 即答を避ける
- ②業者名・連絡先をよく確認する
- ③1人で判断しないで家族や周囲の人と相談する
- ④ほかの業者からも見積もりをとる
- ⑤クーリング・オフの範囲・期間をよく確認する

*「くらしの豆知識2002年版」を生活情報センターで配布中です。(数に限りがあります)

* * *

●消費生活相談

生活情報センター ☎226-7476

相談日…月・水・木・金曜日、午前10時30分～午後4時30分

市民相談室分室(新富町1丁目18-6・戸田本川越ビル4階) ☎226-0058

相談日…火曜日、午前10時～午後4時

問い合わせ…生活情報センター(脇田町105・アトレ6階) ☎226-7066



Q 梅雨に入ると雨の日が多くなりますが、そもそも「梅雨」というのはどうしてでしょうか。

A 梅雨は、六月から七月にかけて、東アジアだけに見られる雨期のことです。ちょうどこのころ、梅の実が熟すことから、この雨期は梅雨と呼ばれています。もともとは中国のことばで、日本では、昔から五月雨と呼ばれるようになりました。梅雨と呼ばれるようになったのは、江戸時代に入ってからのこと。「梅雨」を「つゆ」と読むのは、植物につく「露」からきたとか、梅の実が熟してつぶれるという意味の「潰ゆ」からきたともいわれています。

おしゃべり倶楽部 159 気楽木 キャラボク



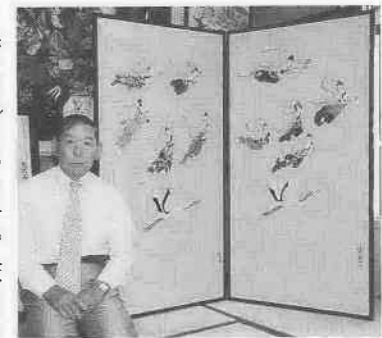
名前の由来は、木の香りが、インド産の高級香木「伽羅」に似ているところから。木はそれほど高くないため手入れがしやすく、また疫病を除くともいわれていたことから、庭木としてよく植えられています。イチ

ヨウと同じように雌雄異株で、秋には雌の木に真っ赤な実がなります。鳥取県の大山には、ダイセンキャラボクの群生地帯があり、国の天然記念物に指定されています。写真は南古谷出張所の前にあるキャラボク。言い伝えによると、明治の終わりごろ、久下戸からころをを使って当時の南古谷村役場の庭に移植したものだそうです。久下戸にあったときからりっぱな枝ぶりだったらしく、樹齢は200年くらいといわれています。

いきいきシルバー

いい絵を描くために「一生勉強」です

滝嶋昭三さん (74歳・下広谷)



旅行が大好きという滝嶋さん。「もちろん絵の道具も持って出かけます」。

滝嶋さんが六十歳を迎えるにあたり「これからの人生を考えると、やりがいのあることを」と思い、始めたのが絵を描くことでした。農業の片手間で、だれかに教えてもらう時間もなかったため、独学で始めたそうです。自分で納得できる絵になったのは五年ほどたってから。「遠回りしても、一生懸命やれば何とかなるんです」と話してくれました。

「絵を描きたくて、しかたがない」という滝嶋さん。いったん夢中になると、家族の呼びかけにも応じないほどだそうです。夜中に突然目が覚めて、家族に知られずに寝床を抜け出し、明け方まで絵を描き、また寝床に戻る、ということもしばしば。完成した絵は、額に入れて保管するだけでなく、びょうぶや掛け軸、扇子にして知人への贈り物にもしています。アトリエは自宅の車庫。壁には大小百枚ほどの絵が透き間ないきます。

みんなの作文

国会議事堂に行つて

仙波小学校六年

前崎 千波



五月一日水曜日。私はとっても楽しみにしていることがありました。それは、社会科見学で国会議事堂に行くことです。私は朝起きたときから、国会議事堂に行くと思うと心がワクワクしてきました。

電車の中はすごく混んでいましたが、一つ駅が近づくと心がドキドキしていました。そして永田町の駅に着いて、一番に私の目に飛び込んできたものは、私が朝から来るのを楽しみにしていた国会議事堂でした。私はうれしくてうれしくて仕方ありませんでした。

すぐに国会議事堂の中に入り、迷いそうなほど広い中を歩きました。床にしかれた赤いじゅうたんにいくつもある部屋。一番大きな部屋にはたくさんのおイス。私はすごいなあと心の中で何度もつぶやきました。監視の人に案内されて本会議

場に入ると、そこには小泉総理や天皇陛下がおすわりになるお席がありました。私達は傍聴席という一般の人が見学できる席にすわって説明を聞きました。私は、ここで予算を決めたり、法律を決めたりする所だとは知っていました。国民の意見を聞いて政治に反映させるとは知りませんでした。他にも説明を聞いて色々なことがわかりました。私は、これからの日本はどうなっていくんだろうと思いましたが、私は国会に来たて、日本のことやこれからの国会を知ることができました。そして、これを未来に生かしてがんばろうと思いました。



短歌

四元仰・選

散りながら風に吹かる桜の花伴う娘とわれは見ていし
ムニエルにせんと買ひ来しわかさぎの輝く姿暫し見とるる
すべすべの張りの大根切干にむつむつと縮んでいけり
夫と吾の生ある間もてばよし家のリフォームなりて明るし
道端のつくし数本つみにけり病の友に春を告げんと
春一番吹きたる風もおさまりて桃の花咲く丘の畑は
咲きみつる桜の下に鳩群れて幼子の撒く豆にはばたく
青嵐おさまりし朝側溝に桃の花散らすたかく積む
在りし日に兄の植えくれし紅かなめ居間より見ゆる位置に芽吹きぬ
覆いして植えたる胡瓜根づきしかその揚げ水の葉の縁に満つ

俳句

石川俊一・選

磯遊び何時しか隠る潮溜り
春爛漫山懐の神の国
車椅子赤つめ草の花の中
オカリナの芽吹きに里に染み渡る
陽炎や田を鋤く土の匂ひをり
春風や湖面に崩る逆さ富士
童謡の天神様の走り梅雨
春雪の九十九折れのたび見ゆる
草笛や祖父と童の影法師
フリージアの匂ふ一日暮れなすむ

川柳

山崎凉史・選

ひたむきに生きる証しの万歩計
聞き耳を立てると疑心暗鬼する
恵まれた友と語らう旅の宿
押し花にあの日の想いまだ消えず
プランタの毒野鳥が毒見する
一仕事終えて手もみの茶に呼ばれ
喜々とした子等を見守る通学路
野球狂奔をさしても観戦だ
裁量で不況のりきる主婦の知恵
タクシーに四人バスより安あがり

募集要領 毎月末日締め切り (8月掲載分は6月28日(金)必着)

- 募集作品
かい書で明記(鉛筆書き不可)し、すべての漢字にふりがなを付けてください。
短歌部門=当季雑詠3首(現代かなづかい)
俳句部門=当季雑詠2句(新かなづかいと旧かなづかいの別を明記)
川柳部門=雑詠3句(現代かなづかい)
- 応募規定・方法
市内在住の方、未発表・創作のもの。作品は返却しません。小中学生・高校生歓迎。
*掲載にあたり、選者が手を加える場合があります。
ハガキに部門・作品・住所・氏名(ふりがな)・年齢・電話番号を明記し、郵送。
あて先…〒350-8601川越市役所広報室

心をつなぐ綱だから、自分たちの手で
五月十二日、午前八時。あさひ銀行
川越支店駐車場に、幸町の皆さんが
続々と集まってきました。十八年ぶり
に山車のひき綱を新調します。

幸町の山車は「翁の山車」と「小狐
丸の山車」の二台。翁の山車は昨年、
幕の新調と修理が施され、ことしは小
狐丸の山車が修理されます。二台の山
車がきれいなる機会に、傷んだ綱も
作り直すことに。市販の綱もありませ
が、「作るのをやめたら二度と作れな
くなる」「自分たちの綱は自分たちの
手で」という声が上ががり、昔ながらの
方法で作ることに決めまし

山車

綱

物語



3色のざらしをひたすら巻いて、巻いて

た。以前のことを覚えてい
る人は少なく、前回の綱打
ち（綱作り）に携わった庭
師やとび職の指導を受け、
試行錯誤しながらの作業です。

一本では細くて弱いけれど

綱打ちはず、五本の縄を一本に編
んだものを三本作り、それに色付きの
ざらしを巻きます。翁用には赤・白・
黒、小狐丸用には赤・白・緑の三色と、
山車によって色が違います。さらにそ
れを一本に編み上げて完成。十五本の
縄が集まって、山車をひいてもびくと
もしない、丈夫な綱になるのです。
慣れない作業のうえ、少しの油断が
後々まで影響するので気が抜けず、思
っていたよりたいへんな様子。しかも、
山車一台にひき綱は二本必要です。か
ら、計四本を作らなくてはなりません。



出来たてのひき綱です

川越まつりと聞いて思い浮かべるも
のは何ですか？ 山車、囃子、人の熱
気……。いろいろあるけれど、あまり
目立たないものだって、思いがけな
い物語があるもの。今回は、山車をひ
くときに欠かせない「綱」の話です。



▲用意された綱
◀前回（昭和59年）にも
使われた綱打ちの道具



最初の一本目は途中で綱が切れるな
どのトラブルがあり、作り終えたのは
なんと五時間後。しかし、「苦労して
作ったんだから、コンクリートの上な
んか引かざれないね。大切にしてくち
や」と笑顔を見せる皆さんです。兄妹
で参加した隈倉慎介さん（21歳）は汗
をぬぐいながら「昔の人はこんな方法
をよく考えたなと感動しました」。

その後は、手の空いた人が次の縄を
用意するなど、要領よく作業が進みま
す。子どもたちもそれぞれ自分たちの
できることに進んで参加。みんなが一
つのことに向けて団結するその姿は、
細い縄が集まって強い綱になっていく
様子と重なるものがありました。

午後六時すぎ、四本すべてが無事に
完成。「みんな楽しんでながら取り組
めてよかったです。きっと山車も喜ん
でいます。ことしの川越まつりには、
山車を両方出す予定ですので、いろい
ろな方に見てもらいたいですね」と原

正次自治会長（77歳）。
いろいろな「物語」を知ること
川越まつりは、祭りの当日だけで成
り立っているわけではありません。日ご
ろから町ごとに伝統を守る努力が続け
られています。今回の綱打ちには、石
田の囃子連と三久保町の「三三翔会」か
ら七人が加わりました。「いつか挑戦
してみたい気持ちもあって、勉強に來
ました。綱の作り方だけでなく、幸町
の皆さんの心意気も持って帰るつもり
です」と話すのは、吉田睦さん（30
歳・三久保町）。

また、「もつと川越まつりや山車の
ことを知ってもらおう」と、古い綱を
道路のそばに置き、観光客などにも何
をしているかわかるようにする配慮も
ありました。綱一本にも苦労があり、
多くの人のかわりがあります。川越
まつりとそれにまつわるさまざまな
「物語」を知ると、祭りの魅力が
いっそう増すように感じました。

旅の空から

193

わたしの旅日記



故宮の前で。一番右が浅見さん

ニイハオ北京

浅見章恵（63歳・霞ヶ関北4丁目）

2月16日、中高年4人連れで北京へと
旅立った。厳寒の北京と思いきや、空港へ
降り立つと意外と暖かく「ホッ」とする。

出迎いのバスで一路ホテルへ。車窓から
見る景色はさすが中国だ。家屋の造りも樹
木も歴史を感じさせる。繁華街は道路も広
く、信号もあまり無いし、車もそう多くは
走っていない。おりしも春節祭（旧正月祭）
で、自転車族も少なく、外国人と共に中国
各地からの観光客も多かった。2008年夏
季オリンピック開催地の北京は、高層ビル
が立ち並び、ビル建設のラッシュのようだ。
また、建国50周年記念で建物や橋などが
イルミネーションで輝き、ホテルから見る
夜景はものすごくきれいだった。3日間の
旅で万里の長城の一部を歩き、往時をし
のびつつ、故宮や明の十三陵などを見学した。
天安門の毛主席記念堂は長蛇の列だった。

広大な中国のほんの一部を目の当たりに
したわけだが、中国ならではのよき、すば
らしさを存分に体得した。そして改めて日
本の治安のよきや、川越の住みやすさも実
感できた旅であった。

イラストコーナー



井澤（13歳・仙波町一丁目）

募集 「旅の空から」（400字程度）
「イラストコーナー」
〒350-8601 川越市役所広報室



「うわ、ふわふわだね!!」

最後には、子どもたちが「ち
びっこ清掃隊」になって境内を
掃除。元気にごみを拾う姿に、
大人たちが慌ててあたりを見回
す姿も。さまざまな触れ合いや
体験が楽しめた二日間でした。

五月四日・五日、蓮馨寺境内で小
江戸緑日大会が開催されました。
ことしは人力車が初登場。行列が
できるほどの人気を集め、家族連れ
や友人どうしでうれしそうに乗り込
む姿が見られました。また、小動物
やヤギ、七面鳥などに直接触れて親
しめる「ふれあい動物園」も昨年に
引き続き開園。うまく抱き上げられ
ない子どもも、係員
が抱き方を教えると上手に抱けるよ
うに。「最初怖かったけど、あつた
かくてかわいい」とにっこり。



人力車に乗ると、みんな笑顔に

はーとふる

触れ合いを楽しんで
小江戸緑日大会

まちのできごと 109パレット

川越市の面積は109.16km²

自分の内面を見つめる「旅」へ



「まっすぐなことが胸にしみました」と参加者

5月6日、西図書館開館記念として、作
家・辺見庸さんの講演「私の旅と本と思索」
が行われました。ハノイで特派員をしてい
たときの体験などを「単なる空間的な移動
ではない、内面を見つめる旅だった」と語る
辺見さん。戦争、飢餓が間近にある場を見
つめてきた重みのあることばに、約200人
の参加者は、真剣なまなざしで聞き入っ
ていました。

地域とともに歩む、囃子連100年の歴史



中台の囃子は、県指定無形民俗文化財

250年ほど前に里神楽として始まったとい
われる中台の囃子。その継承を担ってきた中
台壮年者組合（中台囃子連）が設立百周年を
迎えました。5月19日に行われた記念式典
には約120人が参加。舞台上披露される囃
子を見ていた子どもたちは「囃子は難し
いけど、そこが楽しい」「あんなふう
に舞台上に出られるまで頑張りたい」と
力強く話していました。

手作りのエコ看板で「火の用心！」



高さ約7.5m、幅3.6m。道路からよく見えます

錦絵風のいなか火消しが目を引く、大
きな看板。これは、「1件でも火災が少
なくなるように」と願い、川越地区消
防組合東分署の職員が作ったもので
す。材料は一度使用したベニア板など
をリサイクル。約2週間で作成し、東
分署の訓練塔に設置されました。「
川越らしさと、目立つような配色に
気がつくかいました」と、デザインを
担当した職員。

風の渡る大地 27



赤間川 OF 1947

川越商業学校在学中に油絵を始めた相原求一朗さん。従軍中には戦友の肖像画、駐屯先のスケッチなどを描き、絵と離れることはありませんでした。九死に一生を得て帰還し、終戦後は家業を手伝いながら画家への道を歩みます。「赤間川」は、一九四七年末から翌年にかけてデッサン研究会に出席した独学時代の作品。誕生日である十二月三日に描いた、実際は〇号に満たない同作品は、新たな始まりを意識したものかもしれません。高沢町に生まれ、六歳から四十一歳まで志義町で過ごした相原さんにとって川越の西に見える秩父、奥多摩の山並みは原風景に当たるもの。特に冬の夕暮れについて「幻影となって脳裏から離れない」と幼年時を振り返っています。そして、それは、中国大陸の経験を経て北海道の風景につながっていきます。

*1市立川越高校・*2新河洋川上流・*3元町二丁目・*4仲町(現在の名称等)
〇号一七・九センチメートル×一三・九センチメートル

どんぐり

編集日記

ことしの夏は暑くなるのでしょうか。本文中にも掲載していますが、今月からポロシャツ姿で勤務しています。そのため、多少室内の温度が高くても、ネクタイを締めているときに比べれば、とても快適に過ごせます。首の回りは緩めても、気持ちはぐっと引き締めて仕事に励みたいと思います▶6月10日は「時の記念日」。その由来は日本書紀にまでさかのぼるそうですが、今というこの時間は二度とやっては来ません。この記念日をきっかけに、時間というものをもう一度見つめ直し、大切に使うていきたいものです▶そして、16日は「父の日」。「ことしはどんなプレゼントが……」と期待しているお父さんも多いのでしょうか。わが家は先月の母の日に比べると、若干盛り上がり欠ける例年です。はたして、ことしはどんなものか……。皆さんの家庭ではいかがですか▶食中毒が気になる季節。食べ物は出しっぱなしにしないでこまめに冷蔵庫にしまう、賞味期限を守るなど、お互いに注意し大切な健康を守りましょう。

TV わが街川越 番組ガイド



季節の花が楽しめる安比奈親水公園

新緑のまちで
緑がまぶしい季節。川越には、ゆったりとした時間が楽しめるさまざまな公園があります。公園の魅力を再発見してみませんか。まちの話題では、小江戸川越春まつりやふれあい福祉まつりの様子をご紹介します。

テレビ埼玉 (38ch) 毎月第1・第3土曜日とその翌日の日曜日に放映

6月15日(土)／午前9時30分～9時40分

6月16日(日)／午後5時30分～5時40分

川越ケーブルテレビ (15ch)

6月14日(金)まで *6月15日(土)からは「わが街川越20年のあゆみ」を放送予定です。

午前9時30分～・午後0時30分～・午後5時30分～・午後8時30分～・午後11時30分～

テプコケーブルテレビ (9ch)

6月23日(日)～29日(土)

午前6時30分～・午後0時30分～・午後4時30分～・午後7時30分～・午後9時30分～

*変更になることがあります。あらかじめご了承ください。

*放送時間に見られないときは、ビデオ録画しておくとう便利です。