

PUBLIC RELATIONS

川越

No.1034

平成14年7月10日

(毎月10日・25日発行)

「クラッセ川越」開館：2

財政公表：10

市職員・消防組合職員を募集：14

第21回川越百万灯夏まつり：15

蔵造りを守る 仕事には勤が大事：22

●「社協だより」が折り込まれています。



スマイルシティ・川越
<http://www.city.kawagoe.saitama.jp/>

クラッセ川越（菅原町）：関連記事は2～6ページ

学んで、遊んで、交流できる

「クラッセ川越」開館

七月二十一日(日)、いよいよ使用開始

市民の皆さんの積極的な文化・コミュニティー活動や生涯学習活動等の場として、川越駅東口に新たな複合施設が開館の運びとなりました。

この複合施設は、平日午後九時まで開館する図書館、本市では初の施設となる国際交流センター、男女共同参画社会の推進に向けた女性活動支援のひろばをはじめ、老人憩いの家・児童館・多目的ホールの六施設で構成されています。皆さんの多様化するニーズに対応できる施設です。

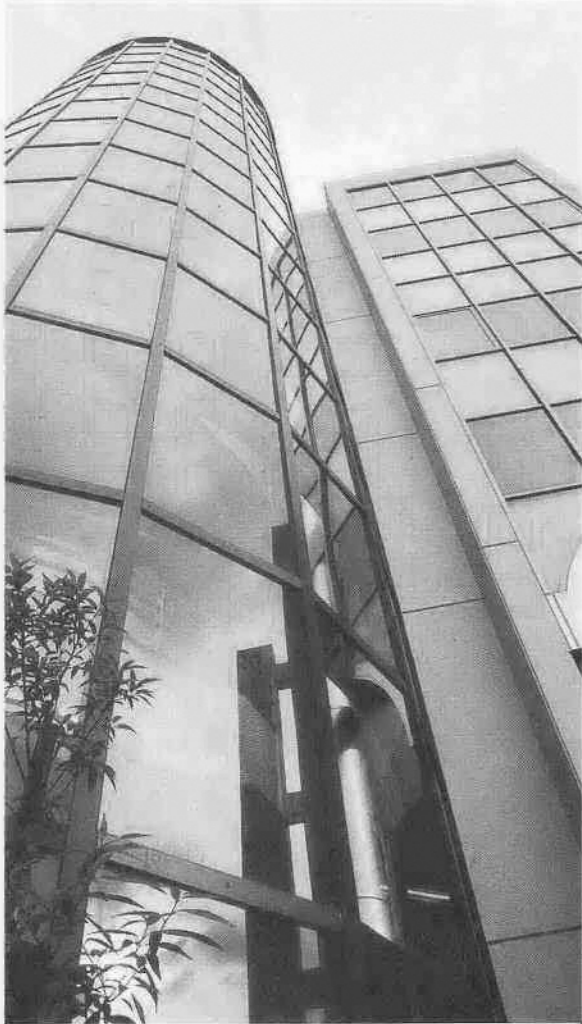
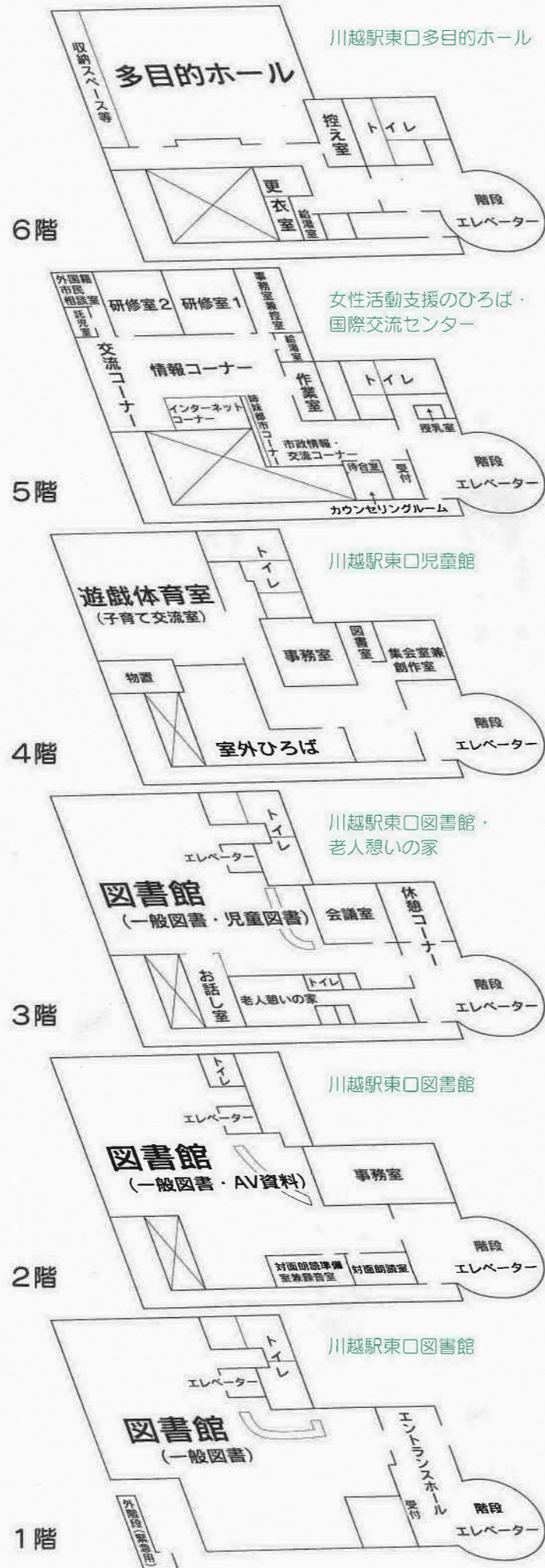
川越駅東口から徒歩三分の場所にある建物は、現代の時の鐘となる光の塔をイメージしたらせん階段、蔵づくりの町並みを現代風にアレンジした外観が特徴です。また、太陽光発電や雨水利用の設備を取り入れ、環境に配慮した建物となっています。

施設の名前は、公募により「クラッセ川越」に決定しました。「クラッセ」とはドイツ語で「すばらしい、トップクラスの」という意味があります。この名



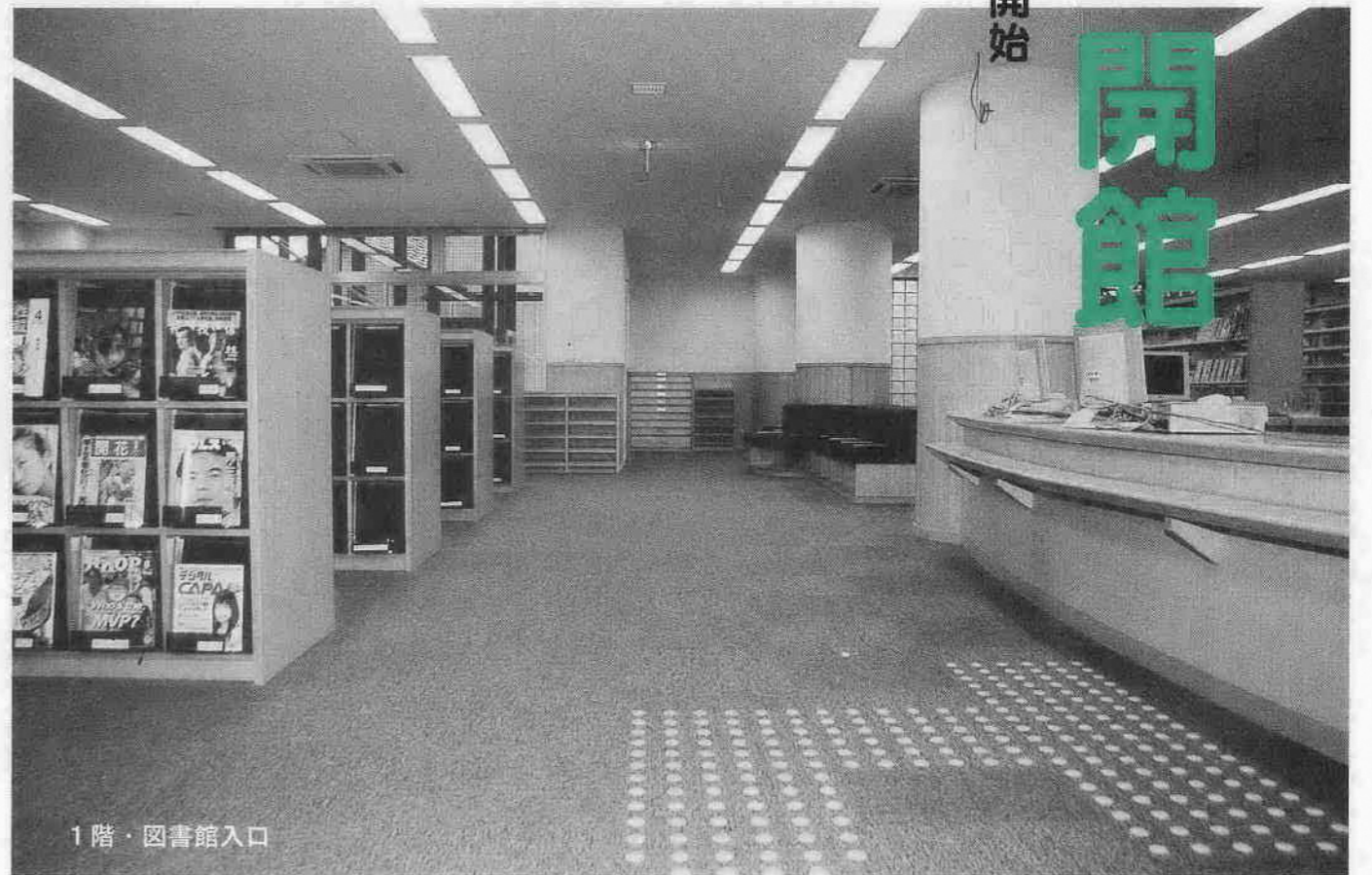
川越市長 舟橋功一

のとおり、クラッセ川越が市民の皆さんに愛され、気軽に利用されるすばらしい施設となるよう、今後も事業の充実などに努めていきます。



施設の概要

所在地…菅原町23-10
 面積…敷地662.68㎡・建築面積489.42㎡・延べ床面積2,641.19㎡
 構造等…鉄骨鉄筋コンクリート造・地下1階地上6階建
 設備…雨水利用施設・太陽光発電設備
 駐車場…専用有料駐車場23台(30分以内は無料)・自転車駐車場約70台
 交通…JR川越線・東武東上線「川越駅」から徒歩3分



1階・図書館入口

クラッセ川越 利用案内

川越駅東口図書館

川越駅から徒歩三分という立地を生かし、通勤・通学する方に使いやすい開館日・開館時間になっています。若年層向けに、CD・ROMや視聴覚資料などを充実させました。また、児童館・国際交流センター・女性活動支援のひろばとの連携を深めるため、各分野の資料収集に努めます。

開館日・開館時間

月曜日・水・土曜日
午前9時30分～午後9時
日曜日・祝日・休日
午前9時30分～午後7時
休館日

火曜日、月曜日、祝日・休日の翌日、特別整理期間、年末年始(12月28日～1月4日)
*月末日が土・日曜日の場合は開館し、翌月曜日が休館です。
*祝日・休日は開館します。ただし、振り替え休館日がありますので、図書館カレンダーなどでご確認ください

開館時間
午前9時30分～午後9時30分
休館日
火曜日(祝日・休日の場合は開館し、その翌日が休館)・年末年始(12月29日～1月3日)
*カウンセリングルーム
ドメスティック・バイオレンスや

女性活動支援のひろば

男女共同参画社会を目指し、女性の自立支援と社会参画を進めるため、男女共同参画に関する情報収集や交流・学習が行える「ひろば」です。

開館時間

午前9時30分～午後9時30分
休館日
火曜日(祝日・休日の場合は開館し、その翌日が休館)・年末年始(12月29日～1月3日)

●カウンセリングルーム
ドメスティック・バイオレンスや

国際交流センター

地域の国際化を推進するための拠点施設。外国籍市民が快適な市民生活を送ることができるように、情報提供や日本語教室、相談業務などを実施します。また、各種講座を開催し、地球的な視野で行動できる市民の育成を目指します。

開館時間

午前9時30分～午後9時30分
休館日

火曜日(祝日・休日の場合は開館し、その翌日が休館)・年末年始(12月29日～1月3日)

蔵書数

一般図書約三万六千冊
児童図書約一万冊
AV資料約一万五千点

「貸出カード」が必要です

図書館の貸出カード(全館共通)が必要です。貸出カードは、住所を確認できるもの(免許証・保険証・学生証など)があれば発行することができます。



▲3階・児童図書
▲2階・AV資料

学

川越駅東口老人憩いの家

囲碁・将棋、レクリエーション等に利用できる和室です。心身の健康増進、余暇の有効活用を推進します。市内在住の六十歳以上なら、どなたでも利用できます。希望日に直接ご来館ください。

開館時間

午前9時30分～午後5時30分
休館日

火曜日(祝日・休日の場合は開館し、その翌日が休館)・年末年始(12月29日～1月3日)・管理上必要と認められた日

和遊

川越駅東口児童館

公園等の少ない駅前において、児童が伸び伸びと健全に遊べる場を提供します。遊戯体育室(子育て交流室)・集會室・図書室・室外ひろばなどを備えています。土・日曜日に加えて祝日・休日にも開館し、学校週五日制に対応。児童が自由に遊べる場とするほか、創作活動・各種講座などを開催します。また、親子の自主活動や仲間づくりの促進を図ります。

休館日

火曜日(祝日・休日の場合は開館し、その翌日が休館)・年末年始(12月29日～1月3日)



遊戯体育室

貸書などが置かれたコーナー

川越駅東口多目的ホール

文化・芸術活動や軽運動の場を、広く市民に提供します。一四四・九平方メートルの広さを持ち、講演会・会議・集会・映画会・ギヤラリーなど幅広く利用できます。少人数で使用する場合は、間仕切りをしての利用も可能です。

開館時間

午前9時30分～午後9時30分
休館日

火曜日(祝日・休日の場合は開館し、その翌日が休館)・年末年始(12月29日～1月3日)

集

利用申し込み

申請書に必要事項を記入し、提出(使用予定月を含む十二か月前の一日、午前9時30分から受け付け・電話不可)
*使用日が重なった場合は、抽せん

●使用料

区分	時間	午前	午後	夜間
		午前9時30分～午後0時30分	午後1時～5時	午後5時30分～9時30分
全面	平日	2,100円	2,900円	3,700円
	土日	2,600円	3,400円	4,500円
2/3面	平日	1,400円	2,000円	2,500円
	土日	1,800円	2,300円	3,000円
1/3面	平日	700円	900円	1,200円
	土日	800円	1,100円	1,500円

となりです。
*五月一日から市民文化課で受け付けていた利用申し込みは、七月二十一日(日)以降、クラッセ川越五階・国際交流センターの受付で行います。



交 活

●インターネットコーナー

五台のパソコンを用意。国際交流センターの利用者が無料でインターネットを体験できます。受付に申し出てください。

●国際交流掲示板

「譲ります」「譲ってください」「仲間募集」などの情報を掲示板にはり、利用者の責任において自由に情報を交換できる掲示板です。

●外国語新聞

英語・中国語・ポルトガル語・ハングル・スペイン語の新聞を用意しています。



老人憩いの家入口



交流コーナー(女性活動支援のひろば)



姉妹都市コーナー(国際交流センター)

クラッセ川越・開館記念行事

クラッセ川越開館記念講演会

「歴史ある街並みと現代文化の融合を求めて」



講師：フランソワーズ・モレシャンさん（ライフスタイルプロデューサー）
日時：7月28日(日)、午後2時～（午後1時30分開場）
会場：クラッセ川越六階・多目的ホール
定員：先着百八十人
申し込み：7月16日(火)～19日(金)に電話・ファクスで中央図書館（ファクスの場合は、氏名・電話番号を明記）



*当日は、手話通訳・一時保育（二歳以上）があります。一時保育を希望する方は、事前に女性政策推進室に申し込んでください。
問い合わせ：女性政策推進室 ☎224-8811 内線2441

国際交流センターオープニングイベント

川越市外国籍市民会議の委員が企画した、国際色豊かなイベント。タイのダンスや和太鼓の披露・本格的な中国茶の紹介・民族衣装の試着など、楽しい企画がいっぱいです。当日直接会場。
日時：7月21日(日)、午前11時～午後6時
会場：クラッセ川越五階・国際交流センター
問い合わせ：国際交流室 ☎224-8811 内線2117

女性活動支援のひろばオープン記念講演

「ガールズ・ビー・アンビシャス」21世紀は女性が開く」
講師：坂東眞理子さん（内閣府男女共同参画局長）

こんな風に利用したいな クラッセ川越に寄せる声



久しぶりに図書館へ行ってみようかな……
船見浩史さん
(28歳・新宿町5丁目)

都内に勤めているので、帰宅するのは一番早いときで午後7時すぎ。そのせいもあって、最近は図書館に全然行ってないんですよ。図書館の開館時間が午後9時までなんです。それなら仕事帰りにも利用できそうですね。本は、通勤途中の電車の中とかで読みたいと思うんです。だから、持ち運びしやすい文庫本や、気軽に読めるような本がそろっているとありがたいですね。



ホールを予約しました
大滝雅子さん(右)
(30歳・仙波町4丁目)
町田千保美さん(左)
(38歳・小仙波町3丁目)

育児サークル「プチ・フレンズ」で、市内の公共施設や公園を利用しています。複合施設のいいところは、サークル活動のあと、帰りにちよっと図書館に寄って……というような使い方ができることですね。子どもが飽きないので、親も助かります。この場所だと、買い物帰りなどにも利用できそう。夜遅くまで開館するなら、せっかくだから市でも夜間の講演や講座を開いてみてはどうでしょう？



いろいろな国のことがわかる交流の場に
焦雁さん
(43歳・的場)

出身は中国で、川越に住んで9年です。りっぱな施設の中に国際交流センターが出来てうれしいです。外国人が日本語の勉強をしたいとき、困ったときに頼りにできる場所になってほしいと思います。あと、やっぱり自分の国のことって、いろいろな人に知ってもらいたいです。だから、外国人ばかりでなく、日本人にも世界を見る窓口として利用してもらえたらいいなと思います。どんどん生かしていきたいですね。

川越市立博物館第12回収蔵品展

暮らしの中の はかり

—ます・ものさし・はかり—

7月20日(祝)～9月8日(日)

昔の人々にとって物の容積・長さ・重さなどを正確にはかることは、たいへんな作業でした。そのため、かつて使用されていた計量器類には、時代ごとにさまざまな工夫が施されています。今回の収蔵品展では、そうした先人たちの知恵や技術なども合わせて紹介します。

開館時間：午前9時～午後5時（入館は午後4時30分まで）
休館日：月曜日・7月26日(金)・8月23日(日)
入館料：大人 110円（百六十円）▼
学生・生徒 100円（八十円）▼
児童 50円（四十円）
*（一）内は、二十人以上の団体料金。
問い合わせ：市立博物館 ☎222-1539

行政委員の選任（敬称略）

農業委員会委員（平成14年6月18日付け）
府川又七（山田1555）

固定資産評価審査委員会委員（平成14年6月29日付け）
横山隆二（松江町2丁目2-4）

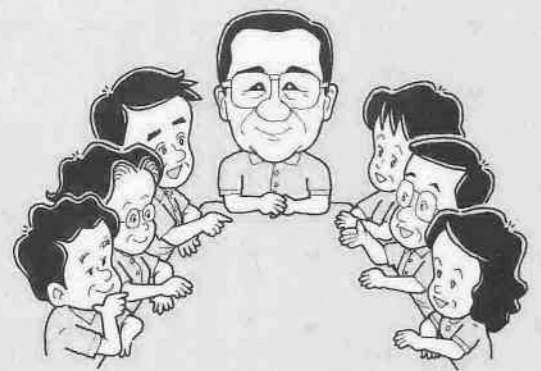
問い合わせ…職員課人事係 ☎内線2231

ケータイする広報川越

市では、携帯電話等（iモード・Lモード・Jスカイ・EZweb）で広報川越の情報（一部）が見られるサービスを行っています。このたび、若い人を含めた利用者を増やすために、操作方法を掲載したカード「ケータイする広報川越」を作成しました。

カードは、市役所本庁舎1階・2階の窓口をはじめ、広報室（市役所本庁舎4階）・出張所・連絡所・公民館・図書館等に置いてあります。このカードをご覧になって、ぜひ、アクセスしてください。
問い合わせ…広報室 ☎内線3522

舟橋市長に提案 No.90



障害者の社会参加を図るための、支援や指導を充実してください。

提案趣旨（市政懇談会）
障害者の社会参加を図るため、障害者の職務・職域拡大を推進し、法定雇用率を達成するよう支援・指導を充実してください。

回答
障害のある人であっても障害のない人と共に、ごく自然に雇用されるなど、広く社会参加ができるようにすることが大切です。

市では今まで、県や多くの事業所・学校・ハロワークなどと共に、授産施設等での職業訓練などや障害者の就労支援に努めてまいりました。

さらに、一人でも多くの障害者の方が就労の場や機会を得られるよう支援が必要と考え、今年度の新規事業として「障害者就労支援センター」を設置しました。



障害者就労支援センターでは、障害者の働くことについての相談や職場探しのお手伝いなど、障害者が就労するにあたっての調整役として、できるかぎりの支援をしていきたいと考えております。

8月から業務の実施を予定しています。詳細については、7月25日発行の広報川越に掲載いたしますので、ご覧ください。

このことについては、障害者就労支援センター ☎232-9950・FAX232-9963にお尋ねください。



Duet

デュエット

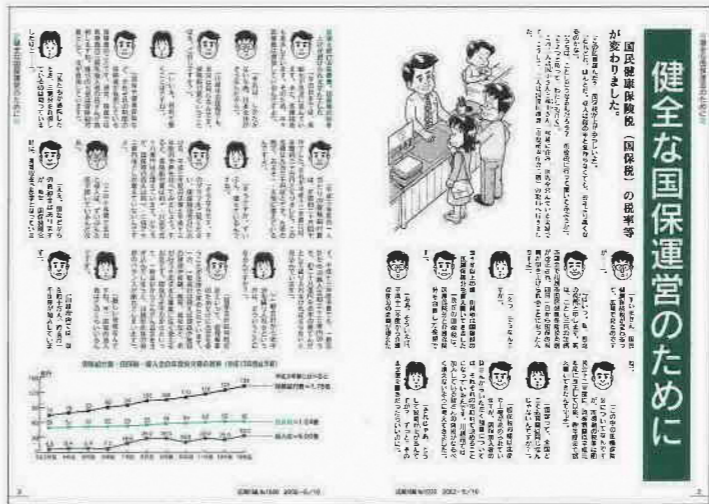
広報川越へのご意見・ご感想を紹介する「コーナー」です

健全な国保運営のために

平成14年5月10日 (No.1030)

広報川越の編集では、市の事業等を市民の皆さんにわかりやすく伝えるために、お役所ことばと言われる表現をできるかぎり少なくしたり、文章中にイラストを交えたりするなど、さまざまなくふうをしています。特集「健全な国保運営のために」では、国保税（国民健康保険税）引き上げの理由や変更点、今後の国保運営の見直しなど、文章だけでは理解しづらい内容を、イラストを交えた会話形式でお知らせしました。いかがだったでしょうか。

健全な国保運営のために



広報川越No.1030 2・3ページ

とてもよい思い出に……

五月だというのに梅雨のはしりを思わせるような日が続いています。

今回、市の広報「旅の空から」に採用して頂き、嫁の「お母さん、広報来たわよ」という声で早速見せて頂きました。本当に有難うございました。とてもよい思い出になりました。この次は「いきいきシルバー」に投稿させて頂くと思っております。その節は、どうぞよろしくお願ひ致します（一部省略・ふりがなは広報室で付けました）。

深谷貞子（80歳・南大塚）

編集への活力になります。ありがとうございます。ところで、「いきいきシルバ」は、広報室で元気な高齢者取材し紹介しているコーナーです。情報がありましたら、ご連絡ください。合わせて「旅の空から」（国外・国内問わず）への投稿もお待ちしています。

広報紙でごみへの認識を高めて

清掃事業所に寄せられる質問や清掃事業所の人たちの話・苦勞などを、紙面に載せる事により、皆の認識が高まり、ゴミも減ると思うのですが……。

テレビ番組等で取り上げられるごみ問題などを広報紙で紹介し、ごみに対する市民の皆さんの認識を高めてほしい……。一部省略・ふりがなは広報室で付けました。

複数意見

広報川越から
ごみについて複数の方からご意見をいただきました。

六月十日発行の広報川越の特集「ごみがごみを呼ぶ」では、市内で不法に投棄される家電ごみ等が増え、困っている地域が

あることを伝えました。特集の最後では、不法投棄防止に取り組む自治会活動を取り上げ、自治会長の「不法投棄の防止には、ごみ処理を含めた地域美化に対する意識を高めていくことが必要です」といった話を紹介しました。

市内のごみ問題は、市民の皆さんにとって身近な問題であると同時に、その多くは市民の皆さんひとりひとりの意識で改善できるものです。市では、ごみゼロ運動や集団回収報償金制度、生ごみ処理機器の購入補助など、市民の皆さんが行う環境美化活動やごみの減量化のための活動を支援しています。

また、シリーズコラム「ごみ減量大作戦」では、自治会や市で行っているごみの減量化活動などを紹介し、ごみ問題への啓発に努めています。

今後も、市民の皆さんからいただいたごみ問題に関するご意見をできるだけ取り上げ、市民の皆さんのごみに対する理解につなげていきたいと思ひます。

夏休みに親子で楽しめる映画会を開催



川越市女性団体連絡協議会では、昨年に引き続き、映画会を開催します。多くの皆さんのご来場をお待ちしています。

「青空へシュート」

「どんな人間にも完璧な人間なんてたれもない」という人間賛歌をテーマに、弱小サッカーチームの少年少女たちと、小学校教師であり、チームのコーチでもある主人公との心の触れ合いを描いた映画。ことばでは伝えられない「心のパス」を、皆さんの胸で受け止めてください。

主催：川越市女性団体連絡協議会
日時：8月22日(木)、午後6時30分～8時30分(午後6時開場)

会場：やまぶき会館
入場料：三百円(前売りのみ)
定員：先着五百人

申し込み・問い合わせ：川越市女性団体連絡協議会事務局
(女性政策推進室内) ☎内線2441

しっかりと管理 あなたの空き地



雑草が伸びほうだいになっていく空き地は、害虫の発生や危険な状態にあります。

近隣の迷惑にならないために、草刈りなどをして、空き地の管理を徹底するようお願いいたします。

市では、草刈り業者の紹介をしています。ご相談ください。問い合わせ：環境保全課環境衛生係 ☎内線2622

ご協力いただいた皆さん、ありがとうございました 市民アンケートの結果

市民アンケートは、18歳以上の市民を対象として、施策に関する市民の意識や意向、要望および評価の実態を把握しようとするものです。このたび行われた「都市宣言について」のアンケート結果がまとまりましたので、その概要をお知らせします。

アンケート結果は、今後の施策の基礎資料とします。

市民アンケートの対象および調査方法

調査地域	川越市全域
調査対象	市内在住の満18歳以上の男女(外国籍市民を含む)
配布票数	3,000人
抽出法	地区設定無作為抽出(住民基本台帳)
調査方法	郵送による配布および回収
調査期間	平成14年4月3日～15日

調査結果

全体の回収状況

配布票数	有効回収票数	回収率
3,000	1,349	44.97%

*下記のグラフ中の比率は、小数点以下第2位を四捨五入して算出しているため、合計が100%にならない場合があります。

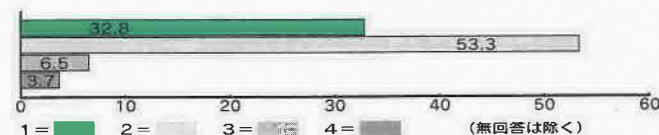
① 本年、川越市は市制施行80周年を迎えます。この節目の年に、新たな都市宣言をした方がよいと思ひますか。

1.思う 2.思わない 3.どちらでもよい 4.無回答



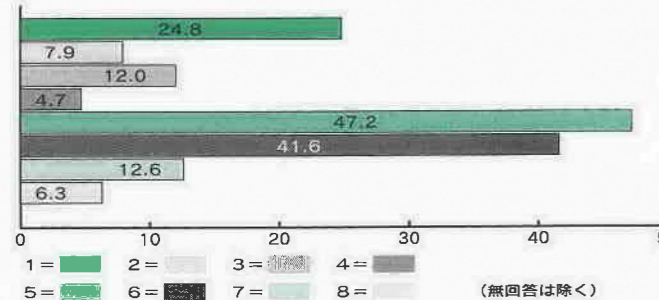
② ①で「思う」または「どちらでもよい」と答えた方にお伺ひします。都市宣言することによって、どのような効果があると思ひますか。1つ選んでください。

1.市民の自覚が向上する 2.川越市のイメージアップにつながる 3.何も変わらない 4.その他



③ ①で「思う」または「どちらでもよい」と答えた方にお伺ひします。川越市が都市宣言する場合、あなたは次のうちどれがよいと思ひますか。2つ以内で選んでください。

1.平和都市宣言 2.核兵器廃絶平和都市宣言 3.人権尊重都市宣言 4.男女共同参画都市宣言 5.健康福祉都市宣言 6.地球環境都市宣言 7.生涯学習都市宣言 8.その他



問い合わせ…広聴課対話係 ☎内線2121

財政公表

平成13年度下半期 予算執行状況 財政課 ☎ 内線 2312

一般 一般会計 収支状況

歳入	予算現額(千円)	収入済額(千円)	予算対比(%)	歳出	予算現額(千円)	支出済額(千円)	予算対比(%)
市税	47,567,918	47,788,778	100.4	民生費	22,646,382	16,077,958	70.9
地方譲与税など	11,887,375	12,247,517	103.0	教育費	15,395,985	12,992,281	84.3
国庫支出金	7,369,547	5,331,105	72.3	総務費	11,034,233	7,985,864	72.3
市債	6,784,924	3,097,200	45.6	衛生費	10,956,763	6,093,125	55.6
繰越金	4,408,765	4,408,915	100.0	土木費	10,797,947	6,609,927	61.2
諸収入など	3,406,474	2,538,963	74.5	公債費	7,130,905	6,177,299	86.6
県支出金	2,916,349	2,294,092	78.6	商工・労働費	3,842,507	2,799,803	72.8
使用料・手数料	1,446,442	1,337,442	92.4	消防費など	3,544,741	3,470,270	97.8
分担金・負担金	851,121	718,056	84.3	農林水産業費	1,398,215	1,218,837	87.1
繰入金	774,828	749,167	96.6	議会費	666,065	596,669	89.5
歳入合計	87,413,743	80,511,235	92.1	歳出合計	87,413,743	64,022,033	73.2

特別 特別会計 収支状況

種類	予算現額(千円)	収入済額(千円)	予算対比(%)	支出済額(千円)	予算対比(%)
国民健康保険	21,201,443	16,401,727	77.3	18,969,884	89.4
老人保健医療	19,735,027	17,223,600	87.2	17,663,421	89.5
下水道	7,543,422	3,185,486	42.2	5,330,166	70.6
介護保険	7,485,504	5,638,520	75.3	5,841,349	78.0
競輪	3,270,000	2,649,067	81.0	2,528,476	77.3
西口土地区画整理	719,820	142,583	19.8	645,029	89.6
農業集落排水	350,874	213,093	60.7	152,731	43.5
公共地下駐車場	285,400	204,449	71.6	236,798	82.9
交通災害共済	71,500	70,078	98.0	64,946	90.8
休日急患診療	34,200	22,801	66.6	26,103	76.3
合計	60,697,190	45,751,404	75.3	51,458,903	84.7

*特別会計とは、普通地方公共団体が特定の事業を行う場合、その他特定の歳入を特定の歳出に充て、一般の歳入・歳出と区分して経理する必要のある場合に、条例によって設置することができるものです。
(地方自治法第209条)

企業 (水道) 企業会計 収支状況

収益的収支	予算現額(千円)	収入・支出済額(千円)	予算対比(%)	資本的収支	予算現額(千円)	収入・支出済額(千円)	予算対比(%)
収益的収入	7,108,317	7,158,863	100.7	資本的収入	761,770	777,649	102.0
収益的支出	6,617,706	6,485,152	97.9	資本的支出	2,184,758	2,101,625	96.1

*収益的収支…家庭への給水や県水の受水などの営業活動から生じる収入と支出のことです。
*資本的収支…将来の給水などに備えて浄水場を建設するなど、設備投資から生じる収入と支出のことです。

市債 (長期借入金) 市債現在高

会計別	金額(千円)
一般会計	63,128,445
特別会計	24,431,301
企業会計	665,482
合計	64,318
水道	15,406,936
合計	103,696,482

*市債とは、市が多額の経費を要する事業を行う場合に、その経費の一部を国などから借り入れるものをいいます。

財産 市有財産 現在高

土地・建物(道路・水路を除く)	面積	金額(千円)
土地	2,771,355.90㎡	230,891,561千円
建物	693,821.04㎡	66,670,904千円

積立基金	基金名	金額(千円)
財政調整基金	2,701,276	
職員退職手当基金	4,181,333	
庁舎建設基金	561,089	
その他13基金	950,141	
合計	8,393,839	

市では年2回、市の財政事情(予算執行状況)を公表しています。今回、公表する財政事情は、平成13年度下半期(平成13年10月1日~同14年3月31日)を対象にした平成14年3月31日現在のものです。一般会計・特別会計とも出納閉鎖期日は、平成14年5月31日です。予算対比率の低い科目は、4月・5月分の収入と支出をそれぞれ加えると、ほぼ予算現額程度になる見込みです。

最終的な決算の状況については、12月に発行する広報紙で公表する予定です。
*予算対比率は、小数点以下第2位を切り捨てています。

財政指数等比較表

平成8年度から同12年度まで、5年間の財政状況(普通会計決算)を指数で表すと、次のとおりです。

区分	年度	川越市	埼玉県内市町村計	全国市町村計	説明
經常収支比率	8	79.2%	81.0%	83.0%	經常収支比率は、經常一般財源が經常的経費に使われた割合で、比率が高いほど財政構造の弾力性に欠けるとされています。川越市の經常収支比率は、県内、全国と比較するとやや低いものの、今後も留意が必要です。 ●經常一般財源=市税など經常的な一般財源●經常的経費=職員人件費・施設の維持管理費・扶助費・公債費など經常的な経費 *45,190,828千円÷58,882,019千円×100=76.7%
	9	75.8%	80.2%	83.5%	
	10	78.3%	82.8%	85.3%	
	11	74.5%	80.1%	83.9%	
	12*	76.7%	80.2%	83.6%	
公債費負担比率	8	9.2%	10.6%	14.2%	公債費負担比率は、公債費に使われた一般財源の、一般財源総額に対する割合で、比率が高いほど公債費による財政負担が増加します。川越市の公債費負担比率は、県内、全国と比較すると低くなっています。今後も上昇しないような配慮が必要です。 ●公債費=地方債の元利償還金など *6,224,523千円÷68,185,332千円×100=9.1%
	9	11.4%	11.7%	15.1%	
	10	9.3%	12.4%	15.8%	
	11	9.3%	12.5%	16.3%	
	12*	9.1%	12.2%	16.3%	
積立基金現在高(市民1人当たり)	8	23,648円	43,938円	89,882円	積立基金は、年度間の財源調整のために積み立てる財政調整基金のほか、特定目的のために積み立てる基金で、額が多いほど財源の余裕があります。川越市の積立基金は、県内、全国と比較するとかなり少額です。今後にも備えて積み立てに努める必要があります。 *8,537,055千円÷324,253人=26,328円
	9	24,897円	43,815円	87,548円	
	10	26,590円	42,549円	83,975円	
	11	35,210円	47,727円	90,378円	
	12*	26,328円	43,085円	86,033円	
地方債現在高(市民1人当たり)	8	178,709円	222,183円	407,018円	地方債現在高は、過去に借り入れた地方債の未償還元金で、額が多いほど将来の財政負担が増加します。川越市の地方債現在高は、県内、全国と比較すると少額ですが、今後も注意が必要です。 ●地方債=地方公共団体が建設事業などを行う際に借り入れる借入金で、財政負担の平準化や世代間負担の公平化が図れるが、将来の財政負担となる *64,902,021千円÷324,253人=200,159円
	9	174,208円	228,331円	430,757円	
	10	201,788円	233,678円	452,334円	
	11	203,569円	233,472円	462,187円	
	12*	200,159円	228,715円	463,755円	
債務負担行為額(市民1人当たり)	8	84,876円	79,931円	69,417円	債務負担行為額は、地方公共団体が負っている債務(地方債等を除く)のうち、翌年度以降に支出が予定されているもので、額が多いほど将来の財政負担が増加します。川越市の債務負担行為額は、県内平均を下回ったものの、全国平均は上回っている状況にあり、今後も土地開発公社による先行取得には、十分に注意する必要があります。 *19,313,749千円÷324,253人=59,564円(19,313,749千円のうち11,917,723千円は、土地開発公社の先行取得に対する買戻し予定額)
	9	91,396円	74,402円	67,758円	
	10	73,738円	71,612円	64,525円	
	11	63,631円	67,531円	59,954円	
	12*	59,564円	69,728円	58,739円	

普通会計=地方公共団体間の財政比較をする場合に便宜的に用いられる会計区分で、川越市の場合「一般会計」に「休日急患診療特別会計」「西口土地区画整理特別会計」を加えたものです。人口は、平成13年3月31日現在。

積立金還元融資事業

郵便局の簡易生命保険や郵便年金の保険料などの運用収入は、簡易生命保険積立金融資事業として、市町村の事業に融資されています。昨年度、川越市では右記の施設等が融資を受けています。

簡易生命保険積立金融資事業

- 霞ヶ関北小学校建設事業
- 伊勢原公民館・西図書館建設事業
- 公共下水道事業

65歳以上の方に介護保険料の通知書を発送

7月10日(水)に介護保険料の通知書を発送

通知書には、六十五歳以上の方の平成十四年度の介護保険料額が記載されていますので、ご確認ください。

●介護保険料額決定通知書兼特別徴収開始通知書

前年度に続いて特別徴収の方が対象(すべて年金から天引き)。

●介護保険料納入通知書兼特別徴収開始通知書

今年度から特別徴収開始(再開)の方が対象(一部納付書で

納付、残りは年金から天引き)。

●介護保険料納入通知書

普通徴収の方が対象(すべて納付書で納付)。

被保険者ひとりひとりに通知書を送付

通知書は、原則として納付義務がある被保険者ひとりひとりに送付しています。

夫婦で年金を受給している場合は、それぞれに通知書を送付し、それぞれの年金から介護保険料が天引きされます。また、普通徴収の場合は、被保険者自身だけでなく、被保険者の配偶

者および世帯主も連帯して納付義務を負っています。

納付方法と納期

介護保険料の納付方法には、老齢・退職年金から天引きする特別徴収の方法と市から送付した納付書で納める普通徴収の方法があります。

平成十四年度の特別徴収による納付は、四月・六月・八月・十月・十二月・来年二月の年六回、普通徴収による納付は、七月から来年二月までの毎月、年八回に分かれています。なお、老齢・退職年金の額が

年額十八万円未満、年度途中に六十五歳になった場合は普通徴収になります。また、今年度から特別徴収になる方は、九月までは普通徴収、十月から特別徴収となります。

介護保険料の減免

災害による損害や病気などによる世帯収入の著しい減少があった場合、または生活保護を必要とする生活状況の場合は、申請により介護保険料が減免される場合があります。

問い合わせ：介護保険課保険料資格担当 ☎内線2570

「課外授業 ようこそ先輩」川越で収録

各界の第一線で活躍する方たちの経験や人生から学ぶ「課外授業 ようこそ先輩」の収録が市内で行われました。舞台俳優・市村正親さんが母校である川越小学校を訪れ、人に喜んでもらえる芝居作りをテーマにした課外授業を行い、児童とつよつよに一つの芝居を作り上げました。

シナリオ作りから演技指導まで、市村さんに直接指導を受けた6年3組の後輩たち。どんな芝居が完成したのか、番組でその成果をご覧ください。放送日…7月28日(日)、午後6時10分～6時45分



国民健康保険税(国保税)の納税通知書を発送

7月10日(水)に納税通知書を発送

納税通知書は、世帯主が国民健康保健に加入・未加入にかかわらず、世帯主あてに送付しています。納税通知書には、加入者の氏名・加入月・年税額などが記載されていますので、納税通知書が届きましたら、内容をご確認ください。

●国保税算出の基礎

国保税は、医療保険分(国保に加入しているすべての方が対象)と介護保険分(国保に加入している四十歳から六十四歳ま

の方が対象)を合算した金額です。医療保険分と介護保険分は、それぞれ、所得割と均等割の合計から算出されます。所得割額は前年中の所得を基に計算し、均等割額は加入者の人数により計算します。今年度の国保税は、すでに五月十日発行の広報川越でお知らせしたとおり、所得割の税率、均等割額および賦課限度額が引き上げられることになりました。

納期は年八回
平成十四年度の国保税の納期

●国保税の軽減と減免

所得が少ない世帯は、国保税(医療保険分・介護保険分)の均等割が軽減されます。世帯の所得合算額が三十三万円よりも少ない世帯は均等割の六割、世帯の所得合算額が三十三万円(二十四万五千円×世帯主を除く加入者数)より少ない世帯は均等割の四割となります。

軽減措置は、申告した所得で判定します。世帯の中に未申告者(扶養者を除く)がいると、判定ができなくなりますので、国保加入者は所得の有無にかかわらず、必ず申告するようにしてください。また、災害により損害を受けた世帯や、病気などで前年に比べ所得が著しく減少した世帯は、申請により国保税が減免になる場合があります。

問い合わせ：国保医療課国保収納係 ☎内線2477

「勤労者住宅資金融資」をご利用ください

市では、雇用労働者(給与所得者)が、市内に自分が住むための住宅を取得する場合に、金融機関と協力して低利のマイホーム資金を融資しています。

●融資対象者

(次の条件すべてに該当する方)

同一事業所に二年以上勤務している▼年齢が20歳以上60歳以下で、同居(予定)の親族がいる▼建築確認を受けた新築・増改築・購入である▼購入の場合

は、建築後17年以内の住宅である▼新築・増改築の工事着手および購入の場合の引き渡しは、

融資決定後に行う▼建築基準法や他の関係法令に適合する住宅である▼融資決定後一年以内に金融機関の融資が受けられる

*本制度は、雇用契約に基づく勤労者が対象のため、自営業・事業主・役員等の方は利用できません。また、住宅ローンの借り換え、住宅のリフォーム、土地購入は、対象外です。

●融資条件

融資額：最高千五百万円

利率：変動金利(団体信用生命保険付き)。本制度の取扱金融機関の変動金利型住宅ロー

ンの利率から、〇・三パーセントを差し引いた利率

担保：原則として第一順位

返済期間：三十年以内(完済時70歳以下)

返済方法：元利均等月賦償還(ボーナス併用、繰り上げ償還可)

申し込み方法

申込用紙(市役所本庁舎三階・商工振興課で配布)と添付書類を市内の取扱金融機関に提出。

問い合わせ：商工振興課労政係 ☎内線2724

業務用生ごみ処理機の購入に補助します

市では、家庭ごみだけでなく、事業系一般廃棄物(生ごみ)の減量化も促進するため、業務用生ごみ処理機の購入補助を実施します。

対象となる事業：川越市内で発生する事業系一般廃棄物(生ごみ)の処理に限る

応募条件：市税を滞納していない市内の事業所または市内で事業活動を営む団体

補助件数：三件(抽せん)

補助対象額：業務用生ごみ処理機の購入額(設置工費を除

く)の三分の一以内の金額(ただし、上限百万円。また、他の機関から補助金の交付がある場合は、補助対象額から他の補助金を控除した金額)

申し込み方法：ハガキに住所・事業所等名・代表者名・業種・電話番号・担当者名を明記し、8月31日(土)(消印有効)までに〒350-8601川越市役所環境政策課に郵送(抽せん結果は9月中旬までに通知)

申し込みの際の注意事項

補助を受けるには、処理機の型や処理後のたい肥の利用方法など、いくつかの条件があります。各条件を満たしているかどうかを環境政策課で確認し、申し込むようにしてください。

なお、申請には減量計画数値資料など各種書類が必要となります。当せん者は、環境政策課と事前協議した後に申請することになります。

問い合わせ：環境政策課減量課 サイクル推進係 ☎内線2614

農薬の空中散布について

水稲の病害虫防除のため、左表の区域の水田耕地で農薬の空中散布を実施します。散布実施にあたっては、危被害防止に万全を期しますので、ご理解とご協力をお願いします。

日 程	区 域
7月30日(火)	芳野(石田本郷を除く)・南古谷
7月31日(水)	田面沢・山田

散布時間：午前5時ごろ～8時ごろ(天候により散布時間の延長や日程を変更することがあります)

問い合わせ：農政課経営普及係 ☎内線2713

住宅の基礎上げ等に融資

川越市浸水低地住宅改良資金融資制度をご利用ください

降雨等により浸水のおそれがある住宅を改良する市民の方に、必要な資金を融資します。

対象：低地にある住宅の土盛りや基礎上げ工事

利率：年二・五パーセント

融資限度額：四百万円

融資期間：十五年以内

問い合わせ：防災課防災担当 ☎内線2241



初雁球場周辺の交通規制

7月13日(土)～24日(火)

高校野球夏季大会が初雁球場で行われます。大会期間中は、球場周辺の混雑が予想されるため、交通規制が行われます。

規制時間は、午前八時から午後五時までです。なお、大会期

間中は市民グラウンドが臨時駐車場となります。

問い合わせ：公園管理事務所 ☎222-1301▼初雁球場 ☎222-4908(試合結果)

お問い合わせ：防災課防災担当 ☎内線2241

川越市のまちづくりに必要な人材を求めて 市職員・消防組合職員を募集します

●募集人員は、欠員状況等により、変更になる場合があります。給与・勤務時間・休暇等、詳しくは募集案内をご覧ください。

市職員

職種・募集人員・受験資格

受験資格は、それぞれすべての要件を満たしていることが必要です。

事務職Ⅰ（8人）：大学Ⅰ①大

学を来年3月卒業見込みまたは卒業している②生年月日が昭和51年4月2日以降▼短

大Ⅱ①短大を来年3月卒業見込みまたは卒業している②生

年月日が昭和53年4月2日以降▼高校①②高校を来年3月卒業見込みまたは卒業している

②生年月日が昭和55年4月2日以降。もしくは①高校卒業程度の学力を有する②生年

月日が昭和55年4月2日から同60年4月1日まで（ただし、

大学・短大等を卒業見込みまたは卒業している方は除く）

事務職Ⅱ（2人）：①社会福祉士の資格を有する②生年月日

が昭和43年4月2日以降
土木職（2人）：①大学で土木を専攻し、来年3月卒業見込みまたは卒業している②生年月日が昭和51年4月2日以降
化学職（3人）：①大学で化学

を専攻し、来年3月卒業見込みまたは卒業している②生年月日が昭和51年4月2日以降

機械職（1人）：①大学で機械を専攻し、来年3月卒業見込みまたは卒業している②生年月日が昭和51年4月2日以降

獣医師職（3人）：①獣医師の免許を有する②生年月日が昭和43年4月2日以降

薬剤師職（3人）：①薬剤師の免許を有する②生年月日が昭和43年4月2日以降

臨床検査技師職（1人）：①臨床検査技師の免許を有する②生年月日が昭和43年4月2日以降

保育士職（2人）：①保育士の資格を有する、または来年3月31日までに同資格を取得見込み②生年月日が昭和53年4月2日以降

初任給 十六万六千九百八十円〜二十万七千七百九十円（学歴等により異なる。また、給与改定により金額が変更になる場合あり）。

受験申し込み（郵送不可）
受付日時：8月19日（月）〜8月21日（水）、午前9時〜午後4時

受付会場：市役所本庁舎五階5A会議室

採用試験
試験日：9月22日（日）
試験会場：市立川越高校

身体障害者の採用試験
職種・募集人員
事務職Ⅲ：1人
受験資格
すべての要件を満たしていることが必要です。

①生年月日が、昭和47年4月2日から同60年4月1日まで
②身体障害者手帳の交付を受けている
③自力で通勤ができ、かつ介護を必要とせずに週三十八時間四十五分の職務の遂行が可能
④平成14年8月21日（水）現在、埼玉県内に居住している
⑤活字印刷文による筆記試験に対応できる

初任給 学歴等により異なります。
受験申し込み（郵送不可）
受付日時：8月19日（月）〜21日（水）、午前9時〜午後4時

受付会場：市役所本庁舎五階5A会議室

試験日：9月25日（水）
試験会場：北公民館

募集案内・申込書の配布
七月十日（水）から、職員課（市役所本庁舎四階）・出張所・南連絡所（アトレ一階）・川鶴連絡所・本川越駅証明センター（西武本川越ペベ二階）で配布します。

問い合わせ：職員課人事係 ☎内線2231

消防組合職員

募集人員

十八人程度。

受験資格

①大学を来年3月卒業見込みまたは卒業し、生年月日が昭和51年4月2日以降▼短大を来年3月卒業見込みまたは卒業し、生年月日が昭和53年4月2日以降▼高校を来年3月卒業見込みまたは卒業し、生年月日が昭和55年4月2日以降。もしくは、高校卒業程度の学力を有し、生年月日が昭和55年4月2日から同60年4月1日まで（ただし、大学・短大等を卒業見込みまたは卒業している方は除く）

②高校を卒業し、救急救命士の資格を持つか来年4月1日現在で救急救命士の国家試験受験資格を有し、生年月日が、昭和51年4月2日以降

初任給 十七万八千九百七十円〜二十万五千四百八十円（学歴等により異なる。また、給与改定により金額が変更になる場合あり）。

受験申し込み（郵送不可）
受付日時：8月21日（水）〜23日（金）、午前9時〜午後4時

受付会場：消防組合消防本部（神明町四八・四）

採用試験
試験日：9月22日（日）
試験会場：尚美学園大学川越キャンパス（豊田町一丁目一、二）

募集案内・申込書の配布
七月十日（水）から、消防本部・消防署・分署で配布します。

問い合わせ：川越地区消防組合
消防本部総務課人事教育係 ☎222・0741内線218

第21回 川越市夏まつり 7月25日（木）〜28日（日）（25日（木）・26日（金）は飾り付けのみ）



7月27日（土）

- 開会式＝西武新宿線本川越駅前ステージ/午後3時20分～
- パレード（県警音楽隊ほか）＝西武新宿線本川越駅前→一番街/午後3時40分～
- ふれあいサンパ＝西武新宿線本川越駅前→一番街/午後4時30分～
- 手作りみこし行列/午後5時30分～

- ①西武新宿線本川越駅前→連雀町交差点→大正浪漫通り→仲町交差点→西武新宿線本川越駅前
- ②商工会議所前→仲町交差点→西武新宿線本川越駅前

7月28日（日）

- 大道芸大会＝一番街/午後2時30分～
- 川越警察署交通安全教室・上使行列出迎式典・尚美学園演奏＝本川越駅前ステージ/午後3時～
- 上意伝達式典・川越吹奏楽団ミュージックステージ・バトン教室演技＝あさひ銀行川越支店前ステージ/午後3時30分～
- 自治会みこしパレード・川越藩火縄銃鉄砲隊演武＝中央通り/午後3時30分～

7月27日（土）・28日（日）

- 小江戸夏まつりオリエンテーリング/午後2時～
- 市内に設けられた各ポイントを巡りながら川越市に関するクイズに挑戦。全問正解者の中から抽せんで豪華賞品をプレゼント。抽せん会は28日（日）、ゴール地点で実施します（参加シートは、西武新宿線本川越駅前とあさひ銀行川越支店前で配布します）。

- お獅子競演会（川越市獅子連合会）/みずほアセット信託銀行（旧安田信託銀行）前
- 商店街イベント

- ①一番街商店街 かき氷・ところてん販売ほか
- ②仲町商店街 ヨーヨー釣り・スーパーボールすくい
- ③大正浪漫通り商店街 沖縄エイサー踊り演舞（28日）
- ④立門前商栄会 わいわいふれあい広場
- ⑤川越名店街 ベーゴマ大会（28日）
- ⑥中央通り2丁目商店会 浴衣無料着付け（27日・28日）
親子劇・バントマイム・ゲーム（28日）
- ⑦広小路商栄会 ちびっこ消防広場・ベイブレード大会（28日）
- ⑧連雀町繁栄会 チャリティー抽せん会（27日）
- ⑨新富町商店街 変身仮装パレード&コンテスト・秋田竿燈・
初雁流楽鼓の会演奏（28日）
- ⑩サンロード商店街 氷彫刻作品氷柱の展示（28日）

*ワッペン抽せん会は実施しません。
*天候などにより行事の内容・時間を変更することがあります。
問い合わせ…川越商工会議所 ☎229-1820



市営駐車場の臨時休業

7月27日（土）・28日（日）の両日、市営連雀町駐車場と幸町駐車場は臨時休業します。また、あさひ銀行川越支店・本川越支店、武蔵野銀行川越支店の駐車場の一般開放も行いません。
問い合わせ…商工振興課工係 ☎内線2723

ミニ・インフォメーション

- 第10回川越市介護保険事業計画等推進委員会を開催 介護保険課計画施設担当 ☎内線2563
7月29日（月）、午後1時30分～。市役所本庁舎7階7A会議室。傍聴希望者はお連絡ください。
- 流行性角結膜炎にご注意 健康増進課成人保健係 ☎229-4124
流行性角結膜炎は、伝染力が非常に強い疾患です。他人にうつさないように注意しましょう。
- 第19回川越市星空観察の集い 環境政策課環境推進係 ☎内線2613・FAX=225-9800
8月1日（木）、午後6時30分～8時30分。児童センターこどもの城。市内在住または在勤の小学生以上（小学生は保護者同伴）。先着40人。200円。申し込みは7月15日（月）、午前8時30分から電話またはファクスで環境政策課。
- 埼玉県内の「市町村職員採用合同説明会」と「市町村保健師採用交流セミナー」 彩の国さいたまづくり広域連合 ☎048-830-7747
7月23日（火）、正午～午後4時。さいたまスーパーアリーナ。当日直接会場。

考えよう男女共同参画 4

女性政策推進室 ☎224-8811 内線2441

表現の自由と、表現される側への配慮

私たちを取り巻くメディアからは、さまざまな情報が発信されています。これらの情報の中には、固定的な見方の女性観や、性的な対象として女性を強調する表現・内容がたくさんあります。

新聞やテレビ、雑誌の中で日ごろ、私たちは、新聞やテレビ、雑誌、イベントなどさまざまなメディアに接しています。そして、その中の記事や情報を見て、「なるほど」と感心したり「おもしろいね」と笑ったりして影響を受けています。しかし、中には、女性を差別す

る用語が含まれていたり、ゆがんだ形で女性像が紹介されたりすることがあります。

例えばテレビのコマーシャルでは、商品とは関係なく、身体の線を強調した服や水着、レオタード姿の女性が登場することがあります。逆に男性が登場する場合には、力強さやたくましさというイメージを強めたコマーシャルが多くなっています。雑誌や新聞でも、写真や漫画で女性の身体の一部がことさら強調されて扱われていることが少なくありません。



また、職業を表現することは「女流作家」「女性弁護士」などはありますが、「男流作家」「男性弁護士」ということばはほとんどありません。これは男性を基準にしたものの見方であり、女性とは例外という発想が根本にあるからです。

「ミスコン」は少なくなっただけで「美しさ」を競うミスコンテストは、身長や体型、プロポーションといった本人の意思や努力だけではどうにもならないことについて、優劣や順位をつけるもの。近年では、これは女性を物として扱う人権侵害ではないかという声があがり、ミスコンテストは少なくなってきました。

また、職業を表現することは「女流作家」「女性弁護士」などはありますが、「男流作家」「男性弁護士」ということばはほとんどありません。これは男性を基準にしたものの見方であり、女性とは例外という発想が根本にあるからです。

表現の自由は、保障され尊重されるべきですが、その一方で、表現される側の人権にも十分、配慮する必要があります。



Hello! 八の姉妹都市

国際交流室 ☎224-8811 内線2117

若狭湾の名勝 蘇洞門

「蘇洞門」は若狭湾国定公園に属する内外海半島北側の景勝地です。花こう岩が波に打ち砕かれ形成された奇岩・洞門・断崖が約六キロに渡って続き、その豪壮で雄大な景観から、昭和九年に国の名勝に指定されました。

中国大陸や朝鮮半島に面する日本海側の、ほぼ中央に位置する若狭小浜は、古くから大陸文化の正面玄関でした。「蘇洞門」の名は、「外面（そとも）」から取ったといわれています。



江戸時代中期作の絵巻物「小浜城下蘇洞門景観図」には、小浜の風景とともに蘇洞門の全景が描かれています。

この絵巻物の存在から、江戸時代中ごろには蘇洞門がすでに景勝地として人々を魅了していたことがうかがえます。また、小浜城の石垣は蘇洞門から運ばれた花こう岩で造られたと考えられています。

人権教育シリーズ 人権の時代を拓く②

このシリーズは、平成十四年二月にジャーナリスト・増田れい子さんを招いて行った、人権・同和問題講演会の要旨を教育指導課でまとめたものです。

イーデス・ハンソンさんを存じだと思えます。すてきな方です。人権問題の専門家でもいらつしやるし、気さくな方です。

イーデス・ハンソンさんが、人権というのは要するに電気みたいなものだとおっしゃっています。この建物の中も、今、ライトがきちんと輝いておりまして、おかげで私たちが、物を見ることが出来るわけです。電気なしには生きられない、あつてあたりまえという感じになつておられます。私たちが豊かな生活というか、人間らしく生きるためには、太陽の光はもちろんたいへんなものです。でも太陽は夜になつたら日が落ちて暗やみが押し寄せてきます。そうしますと、お月様が出てきますけれども、いつも輝いているわけではありませ

ん。そして、いつしか人間はやはり明かりというものを求めて、明かりの文化といえますか、光の文化というものを育ててきました。そして、私たちは今、電気というものに恵まれております。もちろん、その大半は原子力発電所からきているということになりま

す。そこで働いていらつしやる方たちが、もしも事故が起こりまして、そこで人命が失われるということもありません。また付近一帯、たいへんなことになるということもあります。決して安全ではありません。そういうことに頼って電気がきているわけです。ともかく人権は闇を照らす電気のような働きをする。そして、それがなければ、私たちは人間らしく生きられないのだということですね。

人権について考えていくときに、何か具体的なイメージというものがあるかと思うのです。私もいつのまにか人権について敏感に反応したり、考えたり、ものを書いたりというふうなことになるってまいりました。これは人間である以上は必然の帰結だと思つていて、必ずしも、そのときでも具体的イメージがやはり欲しいのです。きょうは、小さな置き土産に、人権って何か、そんな話になつたときに、電気みたいなものと思つて、次の話に移りたいと思います。

（つづく）

国保医療課国保給付係 ☎224-8811内線2473

みんなの国保 4

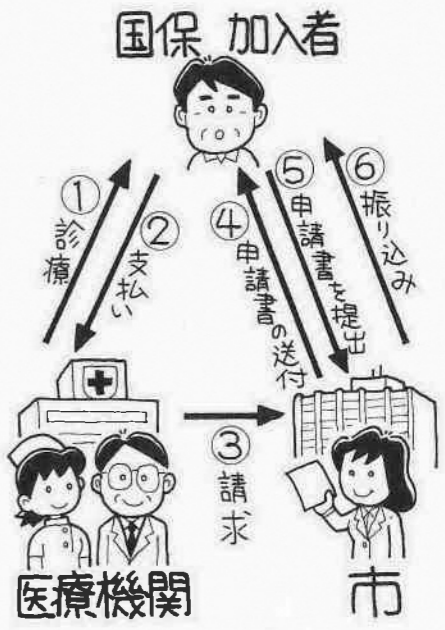
ご存じですか、高額療養費支給制度

健康で毎日を過ごせれば、それに越したことはありません。しかし、思いがけない病気やけがで、医療費が高額になってしまったら……。

川越市の国保では、医療費の支払いが高額となった世帯の負担を軽減し、安心して医療が受けられるようにするため、高額療養費支給制度を実施しています。

これは、国保加入者が病気やけがで医療機関にかかったとき、同じ月に同じ医療機関に支払う医療費のうち、保険診療分の金額が限度額を超えた場合に、その超えた分が戻る制度です。限度額は所得やかかった医療費によって異なりますが、住民税課税世帯（高額所得者を除く）で63,600円が目安。該当する場合には、高額療養費支給申請書を世帯主あてに郵送します。その申請書と、領収書・通帳など必要書類を持参し、国保医療課（市役所本庁舎2階）または出張所で申請してください。

なお、医療機関にかかってから申請書が届くまで数か月かかります。領収書は申請の際に必要なので、大切に保管しておいてください。詳しくは、国保医療課にお尋ねください。



一致団結して完成した交流の場

末広町1丁目自治会・同2丁目自治会・同3丁目自治会の「末広町自治会館・末広町老人憩いの家」が完成しました。今までは寺の集会所や近くの自治会の自治会館を借りて活動を行っていました。建設にあたり、運営方法もそれぞれ違っていた3自治会が、これまでにないほど結束したそうです。「これまで場所がなくてできなかったサークル活動が盛んになりそう。地域のコミュニケーション育成の場になりたい」と、佐藤儀信末広町1丁目自治会長（86歳）。



自治会を超えた交流が増えそうです

ごみ減量大作戦！ 4

環境政策課減量リサイクル推進係 ☎224-8811 内線2614

市役所でもごみの減量に取り組んでいます！

市役所みずから取り組む必要性
市役所では、平成八年に一パーセント節電運動を開始。同十一年二月には「川越市環境にやさしい率先実行計画」を策定し、すべての活動に対して、できることから率先して環境配慮を實踐していくことを決めました。本庁舎には九百人以上、市役所全体で二千人以上の職員がいます。ごみの排出など環境に与える影響が大きいため、みずから率先した取り組みが必要である

という考えに基づくものです。紙は大切な資源

この実行計画の一つとして、職員全員に分別ボックスを配布し、紙の分別を推進しています。そして、毎月職員の手によってごみ袋の中身を調査して、リサイクル可能な紙が混入していないかチェックしています。また、両面コピーの徹底、ミスコピーの裏面利用、コピー枚数の管理など、使用量の削減にも取り組みました。取り組み開始前と比べて、ごみの量は約五十パーセント減少しました。

エコ商品を購入しています

また、物品の購入についても気をつけています。物を大切に使うのはもちろんのこと、再生材利用の商品、詰め替え商品などのエコ商品を積極的に購入するようにしています。現在、市役所で購入するこれらのエコ商品の割合は四十一・三パーセント。エコ商品の購入を進めることは、ごみの減量だけではなく、



エコ商品についているマーク。エコ商品を購入することで、ごみの減量・資源の節約ができます。



ごみ太の減量日記

新たに投入される資源やエネルギーの節約など環境保全にもつながります。

市役所では、「パーセント節電運動を含め「無理なく、抵抗なく、自然体で」をモットーに大きな効果をあげています。市民の皆さんも、まずは身の回りで、紙の分別やエコ商品の購入など、できることから取り組みましょう。そのひとりひとりの小さな努力が、ごみの減量など大きな効果につながっていきます。

交通事故のないまちに 4 総合交通政策課交通安全指導係 ☎224-8811 内線2135

●夏の交通事故防止運動を実施します！ 7月14日(日)～24日(水)

市内では、6月11日現在、交通死亡事故が11件発生、死者数が12人となっています。前年と比べて3人増加していて、極めて深刻な事態です。

11件の交通死亡事故のうち、10件が国道(16号・254号)と県道(川越日高線・川越新座線)で発生していることから、「国道と県道の交通死亡事故抑止」を市独自の重点目標として掲げ、上記の運動を実施します。

■夏の交通事故防止運動開始式
日時…7月14日(日)、午後1時30分～西武本川越ペペ前広場にて、「ハワ

イアンミュージックとフラダンス」ショー(雨天時ショー中止)。

■悪質・危険な運転追放および国道と県道の交通死亡事故抑止街頭キャンペーン
日時…7月19日(金)、午後2時～

県道川越日高線関越自動車道ガード下にて、川越西高校家庭科クラブ生徒



が、手作りの「無事かえる」マスコットをドライバーに

配布(雨天中止)。

■自転車事故防止街頭指導キャンペーン
日時…7月24日(水)、午後2時～

西武本川越ペペ前広場にて、自転車商組合川越支部による、無料自転車点検と自転車防犯カバー無料配布(雨天中止)。

百万灯夏まつり交通安全パレード

日時…7月27日(土)、午後3時40分～西武新宿線本川越駅前からあさひ銀行川越支店までの交通安全パレードで手作り風鈴セットをプレゼント。

消費生活レポート 92

楽しいバーベキューのはずが……

事例

野外でバーベキューをしていました。途中で火が消えたと思い、着火剤を継ぎ足したら、炎が吹き上がり、やけどをしました。



木炭やまきに火をつけやすくするために使用するゼリー状の着火剤による事故が増えています。事例では、途中で着火剤の継ぎ足しをしたことで事故になりました。天気の良い野外では炎が見えにくく、火が消えたように見えても、まだ燃えていることがあります。着火剤の継ぎ足しは危険です。

着火剤は気化しやすく、ひなたで着火剤を炭に塗って並べると、引火・爆発することがあります。また、容器のふたを開けっ放ししておくことも危険です。火のついた着火剤が飛び散り、着衣について燃えた事例もあります。着火剤は危険物だということを認識して、慎重に扱う必要があります。

消費者へのアドバイス

- ①着火剤の「継ぎ足し」は絶対にしない。
- ②近くにバケツ数杯の水を準備する。
- ③火のついた着火剤が皮膚に付着したときは、湿らせた布で上からおさえて火を消して、冷水で患部をよく冷やし、すぐに医師の診察を受ける。
- ④子どもに使わせない、また、子どもの近くで使用しない。

●消費生活相談

生活情報センター ☎226-7476

相談日…月・水・木・金曜日、午前10時30分～午後4時30分

市民相談室分室(新富町1丁目18-6・戸田本川越ビル4階) ☎226-0058

相談日…火曜日、午前10時～午後4時

問い合わせ…生活情報センター(脇田町105・アトレ6階) ☎226-7066

Your health!

健康アドバイス

「子どもの健康」③ ～思春期の子ども・親子のつきあひ～

総合保健センター
健康増進課母子保健係 ☎229-4121



人間の発達を坂道にたとえると、十代の初めから半ばにかけての思春期は、急な山道をよじ登るようなものかもしれません。身体的にも心理的にも劇的な変化を遂げるこの時期、親はどのように彼らとつきあっているでしょうか。

さて、「親がいちばん子どものことをわかっていこう」という自信がゆらぐのがこの時期です。口数が少なくなり、帰宅が遅くなり、友達とのつきあいを優先して家族の行事に参加したくない。時には急に不機嫌になったり理屈っぽくなったり。親は助言したいのに子どもに反発され、究極は「頼んで産んでもらったわけじゃない」とまで言われてしまう。実はこの変化はたいへんいいことなのです。

思春期は、自分はいかんと納得できる「自己同一性」を形成することが発達課題であるといわれます。そのために親は保護者の立場から降り、まだ危なっかしい子どもから、少しずつ手を離していかなくてはなりません。「今の時代、たいへんだろうけど、君ならなんとかやっていけると信じているよ。私は私でまだまだ長い人生の楽しみ方を考えるから」。こんな具合にさりげなく語りかけてみませんか。

この原稿は臨床心理士・小里國恵さんからいただきました。

市民に役立つ所

建築指導課

管理係
審査担当
建築指導係

建築指導課では、建物を建てる時、良好な町並みと住環境を保全するために、建築基準法に基づき建築確認業務を行っています。

管理係は、建築確認の受け付けや窓口での相談の対応、中高層建築物の条例などに関する業務を担当しています。

審査担当は、建築確認審査や住宅金融公庫に関する業務、具体的な建築計画の相談、また、ことし六月から施行の建設リサイクル法に関する業務などを行っています。

建築指導係は、位置指定道路などの道に関する相談や「埼玉県福祉のまちづくり条例」の審査、違反建築などに対する指導をしています。

建物を建てるには、工事着工前に建築確認申請が必要です。また、建築基準法のほかにも関係法令がありますので、お気軽にご相談ください。



Q 「節水コマ」とはどのようなものでしょうか。効果や取り付け方について教えてください。

A 水道の蛇口に取り付ける節水コマとは、コマの下の部分が従来のものより大きく、水の流れる量を調節することで節水ができます。蛇口の開き具合によって、五十パーセント以上の節水効果があります。



右が従来のコマで、左が節水コマ。下の部分が広く大きいのが特徴です。

節水コマは、水道部料金課・市民課・出張所・連絡所・証明センターで無料配布していますので、ご利用ください。取り付け方は簡単。まず、止水栓を閉め、蛇口の上部を外します。そして、中のコマを交換します。なお、この節水コマは、最近増えているレバー式の蛇口には取り付けられません。こまめに蛇口を閉める習慣を身に付けて、私たちの暮らしに欠かせない水を大切にしてください。

おしゃべり倶楽部 160 気楽木

モチノキ



「鳥もちを作る木」、モチノキの名前の由来はここからきています。現在は禁止されていますが、昔は樹皮から鳥もちを作り、小鳥を捕まえるのに使いました。葉は厚みがあり、表面はつるつるで、

光沢があります。秋には小さな赤い実がなります。木質は硬く、ち密で、印材に適しています。

「子どものころ、鳥もちを作って遊びました」と話してくれた川合兵英さん(81歳・小室)のお宅には、りっぱなモチノキがあります。30年ほど前、庭にはもっと大きな木がたくさんあったそうです。大半は切ってしまいましたが、モチノキは貴重だからと残しておいたものが、今では10メートルほどの高さに成長し、県道川越日高線から見ることができます。

みんなの作文



赤間川探検

大東東小学校四年

坂本 達子

私達四年生は、けやきタイムに「赤間川のガイド人になろう」という事で活動を始めた。私は、以前本で水中の小さな生き物について書いてあるのを読んでから、ミジンコなどにきょう味を持っていった。それで私は、赤間川の中にも小さな生き物がいるのではないかと考え、探検して調べてみたくなった。

第一回目の赤間川探検の日。私達は、川に着くと先生からお話を聞き、一せいに活動に取りかかった。私のグループは、石井さん、三原君、伊藤君、そして私。赤間川は、思ったより流れて速かった。「こつち、こつち。」三原君がさげんている。声のする方に走って行くと、はしこみみたいな物が川にかかっていた。そこで私達は三原君の見つけたはしこにのって水をくむことにした。調査開始。紙コップを出

す石井さんと、それで水をくむ三原君、受け取って虫メガネで調べる伊藤君と私。水面近くの水、底の方の水、いろいろすくって虫メガネで見えたが、みんなの口から出るのは、「いないなあ。見つからないなあ。」の言葉ばかり。あっ動いた、と思うと、ゴミが光に反射したものだ。たり...。一生けん命活動したが、あつという間に、探検タイムは終わってしまった。今回は小さな生き物は見つからなかった。くやしいけれど、まだ活動は、始まったばかり。あきらめずに、赤間川の小さな生き物を見つける活動を続けていこうと思っている。



*ふりがなは広報室で付けました。

短歌

いくばくの残生と知れど新しき眼鏡買いたり老のおごりに草取に飽いてぬれ縁にただひとり藤眺めをり鳩の鳴く昼トマトの苗植えし時より日々見つ定かならねど茎ののびゆく鶯の声を聞きつつ故郷に山椒つめば時早く逝く裏山に育ちし落のやわらかく老われうれしく句を楽しむ入学祝に貰いし自転車に乗りたいたと夜半起き出でて少年が泣く親しげに声かけられてとまどいぬ文芸川越見ますという捕らわれし母を見つむるかなしみの幼に未来の自由あれかし臨終の近く愛梨が来たと言えは妻はかすかに眼開きぬ雷鳴のとどろく晴間に見えて来る虹に向いて感慨深し

俳句

方五尺夏草刈られ水位標夏草へ触れゆく母の車椅子釣糸の静かに流る青葉かな手を打ちて鳴追つてゐる植田かなバラ一輪華やぐ部屋に帰りけり雪解水筒舟流す子等のこゑ走り梅雨墓石の苔の湿り持つからからと矢車廻る初節句父の忌や形見のつじ子供えけり会釈得て辛夷明りの峠道

川柳

ありふれた言葉に滲み出す情味の艶譽めて旧交あたたまる故郷の墓しあわせですと掌を合わせ別荘のつもりで行くよ温泉へ本心は猫なで声の裏におく七夕へタイムスリップして和み八十の祝いだやろう同期会病んでみて気付く普段の有難さバラ展で幸せな気を持ち帰りアナリスト言うだけ言つて無責任

いきいきシルバー

心身共にすくすくと二十歳のままで

吉川豊次さん(87歳・菅原町)



吉川さんが彫刻に没頭して十三年。今までいろいろなものをたくさん作ってきましたが、今度は川越まつりの山車のミニチュア作りに挑戦し、一年半かけて完成させました。「こだわりを持って作った」という実物の十分の一のミニチュアは、車輪の構造や細かい彫刻まで本物そっくり。正に職人芸です。

戦前は和菓子職人を目指しましたが、戦後の厳しい時代に、朝霞市に進駐した米軍キャンプで働かざるを得なかった吉川さん。そのとき偶然、大工の仕事にかかわりを持つことになりました。その腕を生かして自分で和菓子屋を建て、営み始めたのが、今から四十年ほど前。今は引退しましたが、大工や和菓子作りの経験が今の趣味を支えています。

「好きなことをやれて楽しい」と笑顔で話す吉川さんは、写真も大好き。自転車に乗り、一人で撮影に出かけることもあるそうです。家族に温かく見守られながら、趣味を楽しんでいます。規則正しい生活をして、体は健康。また、何にでも興味を持つ気の若さは家族のだれにも負けていません。「気持ちはいつでも二十歳のままです。百二十歳まで長生きできたらいいですね」と話してくれた吉川さんは、現在二台目の山車の製作に取りかかっています。

募集要領

毎月末日締め切り(9月掲載分は7月31日必着)

- 募集作品
かい書で明記(鉛筆書き不可)し、すべての漢字にふりがなを付けてください。
短歌部門=当季雑詠3首(現代かなづかい)
俳句部門=当季雑詠2句(新かなづかいと旧かなづかいの別を明記)
川柳部門=雑詠3句(現代かなづかい)

- 応募規定・方法
市内在住の方、未発表・創作のもの。作品は返却しません。小中学生・高校生歓迎。
*掲載にあたり、選者が手を加える場合があります。
ハガキに部門・作品・住所・氏名(ふりがな)・年齢・電話番号を明記し、郵送。

あて先...〒350-8601川越市役所広報室



店蔵2階の内壁を上塗りして、「最後のひとなせ」。鋼で出来た、よくなることを使います。また、しっくいにはツノマタという海草を独自に配合。粘りが出るそうです。

補修を始め下塗りを終えた壁(左側)と、補修前の壁。補修をしないと雨水がしみこんで、基礎も傷みます。

蔵造りを守る

仕事には勤が大事

品物を安全に貯蔵するために建てられた蔵。火災に強いことから、川越商人は店舗にも蔵の建築様式を取り入れられました。それが、川越の蔵造りの特徴です。

市内には今でも蔵造りが残り、観光の魅力になっています。その多くは明治時代に建てられたもの。いい状態で維持していくためには、修復が欠かせません。

現存する蔵造りの一つである蔵造り資料館では、現在、壁の修復作業が行われています。作業に携わっているのは西澤孝次さん(80歳・脇田町)です。



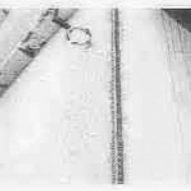
蔵造り資料館

仕上げが終わりですが、これがないと。西澤さんの経験では「最後のひとなせ」で、担当した部分の色が他の部分と微妙に変わってしまい、全員でやり直したこともあったそうです。

蔵造りの価値が認められるにつれて、一般住宅の仕上の合間に蔵造りの補修が時々入るようになりまし。今までに「大沢家住宅」「原家住宅」「山崎家住宅」などを手がけました。「七十五歳以上の職人ならば、みんなが蔵を補修した経験を持っているのでは」と西澤さん。しかし、現在も続けている人は、だいぶ少なくなりました。



西澤さん



「道具が仕事をするってね、よく言うんですよ」。少しずつそろえてきた道具を、大切に扱っています。



文庫蔵外壁の中塗りをする西澤さん。地上から4メートルほどの高さにある足場に立ち、作業を進めます。

十三歳で左官の道を志した西澤さん。時は昭和初期、蔵を建てる仕事はしばしば入りました。修復時代を振り返り、「職人は自分の仕事を教えないのがあたりまえ。見て覚えるほかはありませんでした。でも、中には教えてくれる人がいて、そのときはうれしかったですね」。また、親方からは「仕事の腕を上げるためには、仕事に教われ」と言われ、数多くの仕事をこなしながら、寝る暇も惜しんで仕事のことを考えました。

左官は力仕事、体が小さい西澤さんには不利でしたが、「他人には負けない」と自分に言い聞かせて頑張りました。経験を積み、仕事に必要な勘が身に着いてきました。下塗りに使う下地や上塗りのしっくいを、ちょうどいい硬さにしたり、塗るときに力を加減したり、ほとんどの作業は勘がものをいいます。かつて蔵を建てる時活躍したのは、各地を渡り歩く職人でした。これらの職人が修業した場所により、川越の蔵も大きく関東風と関西風に分けられるそうです。大工・左官・とびの親方が相談して、最終的な蔵の姿を決めました。こうして、それぞれの蔵造りにも異なった趣が生まれました。建てられた時代などとともに、同じ形をした蔵造りがない理由の一つです。

そして、蔵を建てるのは職人にとつて、腕の見せどころでした。それだけに職人も真剣になり、建築現場はまるでけんかをしているようだったとのこと。大きな壁を任せる場合、何人かで担当する部分に分けます。そして、「最後のひとなせ」で

仕上げが終わりですが、これがないと。西澤さんの経験では「最後のひとなせ」で、担当した部分の色が他の部分と微妙に変わってしまい、全員でやり直したこともあったそうです。

蔵造りの価値が認められるにつれて、一般住宅の仕上の合間に蔵造りの補修が時々入るようになりまし。今までに「大沢家住宅」「原家住宅」「山崎家住宅」などを手がけました。「七十五歳以上の職人ならば、みんなが蔵を補修した経験を持っているのでは」と西澤さん。しかし、現在も続けている人は、だいぶ少なくなりました。

「十三歳ころから始めないと、つらい仕事を辛抱できません。また、勘も身に着きません。残念ですが、現在は一人で仕事をしています」。今も、まだ一人前になってはいないという西澤さん。蔵造り資料館の補修を引き受けたものの、どのように進めようかと考えて毎日眠れない日々が続いているそうです。一般に温度が安定しているといわれている蔵の中ですが、十一月から三月にかけては、水を含んだ下地が凍って乾かないため、壁の補修には向いていません。梅雨の時期や真夏も、西澤さんの作業は続いていきます。

はーとふる

もうすぐ川越百万灯夏まつり

市制施行八十周年のこし行われる、「しゅうせり列」。参加者を募集したところ九十七人もの応募があり、年齢等を考慮して三十人を選抜しました。二十歳代から六十歳代までの参加者は武士・若党など、当時の服装で、七月二十七日(土)に東京・日本橋(中央区)を出発。旧川越街道を下のイラストのような行列を組んで歩きます。途中、十四区市町の首長から親書を受け取りながら、川越へと向かいます。市内に入るのは二十八日(日)の午後。その後、川越駅東口・本川越駅前を経由して、一番街で上意伝達式典が行われます。行列進行の際は、ご声援・ご協力をお願いします。

また、こしはふれあいサンパに新しい曲が仲間入り。川越にちなむといわれている童謡「通りゃんせ」を、サンパにアレンジした軽快な曲です。こししのサンパも、また格別。



まちのできごと 109パレット

川越市の面積は109.16km²

標語板を小学校に寄贈しました



全国各地で動物の虐待が報道され、社会問題として注目を集めています。そのような中、川越ロータリークラブ(栗原辰雄会長)は標語板「小さな命を育てよう」を作製し、市内すべての小学校に寄贈しました。感性が磨かれる時期の子供もたちに命の大切さを知ってもらい、成長する過程で他人を思いやる心がはぐくまれることを期待しています。

創意工夫で、よりよい川越へ



6月14日に(株)川越青年会議所主催の、川越市制施行80周年記念事業・経営セミナー「まちの魅力を経営に活かそう」～人と違う発想～が開催されました。講師は、喜多芳市(福島県)で旅館業等を営む遠藤英雄さん。「非常識なことも10年たったら、あたりまえになる」「まちを守ることが、経営に生きる」などの話を、参加者は真剣に聞いていました。

小江戸川越の歴史と文化を歌う



6月16日、川越市市制施行80周年記念コンサート・第43回川越少年少女合唱団定期演奏会が、市民会館で開催されました。同合唱団は、昭和30年に川越市と隣接9か村との合併を機に、「真の合併は、次の時代を担う子どもたちの心の交流が大事」と昭和34年に結団。第3部では、川越を主題にした曲を会場いっぱいの観客に、披露しました。

旅の空から



みちのく1人旅

江川真理子(62歳・的場北2丁目)

秋、みちのくへ旅をした。定期観光バスで博物館・昔話村・伝承園・曲り家等「遠野物語」の世界に触れた。中でも駅前の店でボランティアが語る昔話は熱意がひしひしと伝わり、再び足を運んだ程だった。

秋色濃い釜石線で三陸に出て気仙沼から船で小館港へ、唐桑半島のユースホテルに着く。扉は開いているのに応答なく夕の海を眺めて待つこと20分、眼前の四駆の中で腕がニョッキリ、伸びをして起きたのがホストの小父さんだった。秋刀魚と鰹の刺身にすみれ汁の夕食はとても美味。「ルス番お願いします」と小父さんが寄合いに出かけた間に「唐桑御殿」という写真集を読了、屋根瓦の美しさに魅せられる。明日の生命の知れない漁師が財をつぎ込んだという。翌朝「巨釜」へ送って貰ったら地元の人々が海釣りの転落者を発見する為のヘリコプターを待っていた。前日広報無線で「船舶を動かせる消防隊員は翌朝集合」と流れていたのを思い出し、無事を祈る。

旅の終わりに鳴子温泉に泊まり、人気のない奥の細道を歩いて芭蕉を偲んだ。

*ふりがなは広報室で付けました。

イラストコーナー



加藤宏美(12歳・砂新田二丁目)

募集 「旅の空から」(400字程度) 「イラストコーナー」 〒350-8601 川越市役所広報室

風の渡る大地 28



晩秋 4F 1949

「晩秋」は秩父を描いた作品。タッチに少しづつ変化がうかがえ、そこには、表現様式の波に飲まれる以前の画家の姿があります。一九五〇年、猪熊弦一郎さんに師事し、田園調布純粋美術研究所に通う相原求一朗さん。混雑する東急東横線にカンバスを持ち込むのは至難でしたが、同年、新制作派協会展に初入選を果たします。また、猪熊さんの生活から多くのものを学んだという相原さん。師と同様にしつらえた自宅玄関もその一つです。白いドア、さわやかなチャイムに人と接する画家の気持が表され、それは、風景と向き合う姿勢にも通じるのかもしれない。

どんぐり

編集日記

先日、鶴ヶ島市に住むという男性から広報室に電話がありました。用件は「6月10日発行の広報川越・いきいきシルバードで紹介した、滝嶋さんの住所と電話番号を教えてください」。その理由を伺うと、この男性も絵を描いていて、滝嶋さんの絵に興味を持ったそうです。そこで、お宅を訪問したいとのこと。さっそく滝嶋さんに連絡して了解をいただき、住所等を伝えました。絵を趣味としている者どうし、さぞや、お互いの絵に対する思い入れなどを熱く語り合ったことでしょう▶広報川越の記事がきっかけとなって、人と人のつながりが出来ました。さらに、そのつながりが広がっていったら……。こんな、うれしい話がたくさん聞けるよう、これからも頑張ります▶「ラベンダーがきれいですよ」という連絡を受け、下広谷に出かけました。家庭菜園の一部に4畳ほど、大きな株のラベンダーの花が咲いていました。もうすぐ、この花は近所の方にお分けするそうです。こちらでも、きっと温かい心のつながりが生まれることでしょう。

TV わが街川越 番組ガイド



一般利用が始まった霞ヶ関北小学校のプール

水(みずみず)しい、夏
ことしの夏はまちのプールで楽しむ
一般利用が始まった霞ヶ関北小学校のプールほか、市内にあるプールを紹介します。また、健康的でみずみずしい体を作るためのプールの利用方法なども併せてお伝えします。

テレビ埼玉 (38ch) 毎月第1・第3土曜日とその翌日の日曜日に放映
7月20日(祝)/午前8時30分～8時40分 (高校野球県予選放送のため変更)
7月21日(日)/午後5時30分～5時40分

川越ケーブルテレビ (15ch)
7月19日(金)まで *7月20日(祝)からは「わが街川越20年のあゆみ」を放送予定です。
午前9時30分～・午後0時30分～・午後5時30分～・午後8時30分～・午後11時30分～

テブコケーブルテレビ (9ch)
7月28日(日)～8月3日(土)
午前6時30分～・午後0時30分～・午後4時30分～・午後7時30分～・午後9時30分～

*変更になることがあります。あらかじめご了承ください。
*放送時間に見られないときは、ビデオ録画しておくとう便利です。