

PUBLIC RELATIONS

# 川越

No.1036

平成14年8月10日

(毎月10日・25日発行)

人がいる、道路ができる、まちが生きる。 : 2

フェスティバル「8または30にまつわる話」 : 6

川越市の広聴活動 : 8

川越シティカレッジ懸賞論文募集 : 9

読者川越百万灯夏まつり : 18

●「本夏はナリ」が折り込まれています。  
※携帯電話等で、広報川越の情報(一部)が見られます。

 2002 川越市  
市制施行80周年



スマイルシティ・川越

<http://www.city.kawagoe.saitama.jp/>

# 人がいる、 道路ができる、 まちが生きる。



川越の市道の長さを合計すると1522.5キロ。直線距離にして、ほぼ川越市から山口市までを往復した距離に当たります。

道路は、物資や人が移動するために欠かせません。でも、空気と同じように「あって、あたりまえ」の存在になり、その重要性が見過ごされているようです。

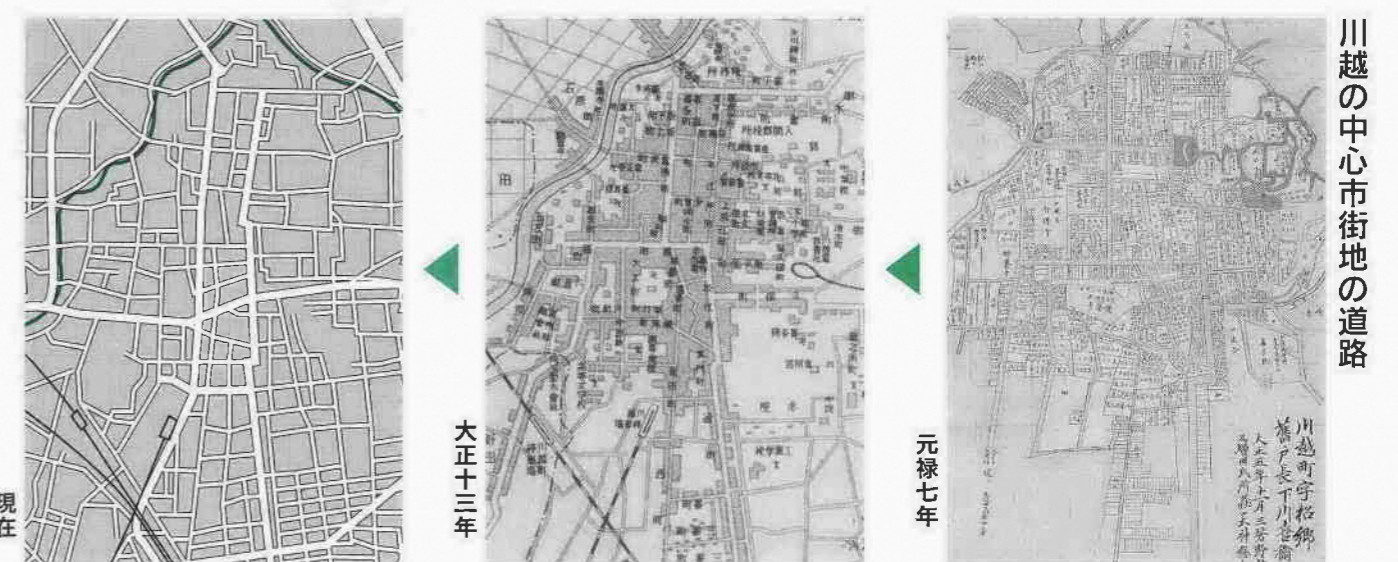
8月10日は「道の日」、川越市の道路の現状をお知らせします。

## 川越の道路は？

■古くからの市街地が残っています  
「道が狭い」といわれる川越。長禄元年（二四五七）に、太田道真・道灌親子が城を築いて以来、川越は城下町として発展してきました。元禄七年（一六九四）の川越の地図には、中山道の脇往還として整備された川越街道をはじめ、周辺の主な町とを結ぶ道路が描かれ、人や物の移動が盛んだったことがうかがえます。また、新河岸川の舟運による物資輸送の拠点として、商業も発展しました。大正十一年（一九二二）に市制を施行した当時の川越は、商業都市の繁栄を見せていました。

そして、川越には現在も城下町の町割りが残り、道路は狭く、丁字路やかぎの手状になっている所もありません。しかも人口密度が高く、店舗や住宅が密集しています。

■車が爆発的に増えました  
「まちの中に車が多い」とも、いわれる川越。家の前から目的地まで直接行くことができる車は、便利な交通手段として、昭和四十年代から爆発的に普及しました。平成十三年三月三十一



川越の中心市街地の道路

日現在、市内の自動車保有台数は十九万七千九百三十四台（原動機付き自転車を含む）。五年前と比べ、六千台ほど増えています。中でも、普通乗用車が一万一千台ほど増えた反面、小型乗用車は七千台ほど減り、車体が大型化する傾向にあります。そして、川越には年間四百万人を超える観光客が訪れるようになりました。観光客が利用する車も、最近が増えていきます。

■道路整備が必要です、しかし……  
通常、渋滞は急激な車の増加と都市化に、道路の整備が追いつかないため起こります。城下町特有の道路に商店や住宅が建ち並ぶ中心市街地や昔からの道路沿いに都市化が進んだ地区をはじめ、川越の道路は近年の車の数の増大や大型化に対応できなくなってきました。

この車社会に対応し、道路の渋滞を解消するには道路整備が急務。道路の拡幅や交差点の改良などにより、効果的に解決できます。しかし、市でもできるだけのことはしているものの、特に市街地では問題が多く、なかなか道路整備が進みません。

市街地には居住する人、仕事をすする人、土地・建物を所有する人（地権者）等がいます。川越のように古くから発展していったまちの場合、地権者等の人数はとて多くなり、市街地の道路幅員を広げるため

には、関係者の意見を調整するなどの時間がかかります。そして、用地買収や補償をするための費用も高額になります。平成十四年三月三十一日現在、都市計画道路の整備率は県平均が四五・六パーセント、川越市は県平均より少ない三四・九パーセントです。

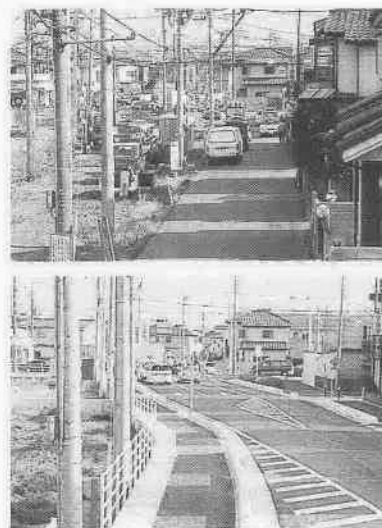
現在、県内では荷物の九十八パーセント、旅客の六十五パーセントが車による移動をしているという調査結果があります。渋滞が起きると、こうした人などの流れに大きな影響が出ます。騒音や排気ガス等の環境に及ぼす影響を最小限で食い止めるためにも、道路整備は欠かせません。

## 渋滞を無くすには

■渋滞原因と解決法  
曜日・時間帯で異なるものの、人の流れが多い所へは車も集中するた

めに渋滞が起こります。交差点周辺で、このような渋滞は起こることが多く、右折帯を設ける等の交差点改良で渋滞は解消に向かいます。

荷物の積み降ろしによる停車や、バスが停留所に停車することによって起こる渋滞もあります。これは道路に停車スペースを設けることで解消できます。しか



交差点改良前（上）と改良後（市道0070号線・小ヶ谷交差点）

## 道路の機能

- 人や車が通行します
  - 地域や都市間の交流を促進します
  - 防災に役立ちます…雨水を側溝に流します・延焼を防止します・消防車が進入できます
  - 住宅等の建築に不可欠です…道路幅員が広がることにより、沿道の土地活用が有効に図れます
  - ライフラインが通っています…通常、電線・電話線の架設や水道・ガス・下水・電線類（一部）などの埋設により、生活に欠かせない情報・エネルギー等を供給します
  - 人が集まる場所になります…歩道を広くとり、緑地帯や街路樹などを設けることで、人が立ち止まり、人と人とが触れ合い、会話するスペースになります
- \*車が円滑にすれ違うには、片側1車線の幅員が少なくとも2.75メートル以上、必要とされています。
- \*道路の舗装の厚さは、一般市道で5～10センチ。その下に路盤材として砂利を敷いてあります。大型車両の通行が多い道路は、舗装・路盤材とも厚くなります。

## ■道路工事は無くならないの？

道路工事も渋滞の原因となります。しかし、渋滞を解消していくために道路工事は欠かせません。

拡幅や交差点改良工事のほか、特に大型車の交通量が多い道路では、整備後五年くらい経過すると、ひび割れ等が生じてくる個所もあります。道路が傷むと車の走行に影響が出たり、交通事故の原因となったり、振動が発生したりします。そのままだといっそうひどくなるため、舗装修繕工事等が必要になります。

また、道路には市民の皆さんの生活に必要なライフラインが入っています。道路に面した未利用地に建物が建ち始めると、水道・下水道等を供給するための工事が必要です。ラ

人がいる、道路ができる、まちが生きる。

イフラインや道路の安全・快適さを  
守るための路面表示・標識・街路樹  
等を維持・管理するためにも、道路  
工事は欠かせません。

これらの道路工事に、ご理解とご  
協力をぜひともお願いします。歩道  
のある道路では工事で渋滞しないよ  
う、歩道の地下にイフラインの多  
くを埋設しています。

■一本の道路を整備するだけでは……

市民の皆さんの日常生活を支える  
身近な道路（生活道路）が、渋滞回  
避の抜け道となり、交通量が多くな  
った場合、その道路だけを広げるこ  
とで問題は解決するのでしょうか？  
人や車の円滑な交通の確保と通過  
交通にどう対処するかが、渋滞解消  
の課題です。生活道路の機能を守る  
ためには、付近の幹線道路の渋滞を  
解消していくとともに、市内全体の  
道路についての考慮が必要で

生活道路については拡幅だけでな  
く、一方通行等の交通規制で人が通  
る部分を確保したり、道路の一部を  
広げて車がすれ違うスペースを造る  
「ゆずりあい道路」としての整備を  
行い、円滑な交通を図っています。

## 都市計画で渋滞解消？

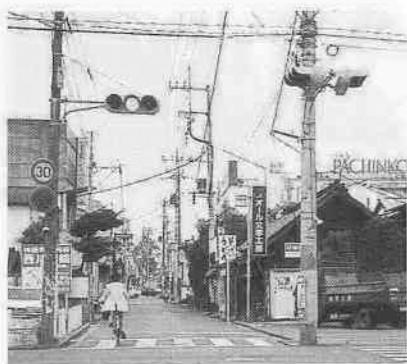
■まちと道路は変化しています

明治二十八年（二八九五）、川越  
と国分寺の間（現在の西武新宿線・

けではありません。歩行者や自転車  
の動き、駅・鉄道等についても、十  
分に検討する必要があります。さま  
ざまな交通の結節点となる駅周辺の  
交通環境の改善を目指して、中心市  
街地にある三つの駅の利便性を高め  
ることを検討しています。  
完成した都市計画道路に面した土  
地は、有効な土地利用が図れます。  
建ぺい率・容積率の大きい商業地域  
では、より高層のビルを建てること  
ができるようになります。その中に、  
事務所や商店などが入ることで雇用  
の場ができ、人が集まります。  
また、都市計画道路の一つである  
歴史的地区環境整備（れきみち）は、  
一番街周辺など歴史的建造物が多い  
地区の環境保全と、観光客等を歩行



都市計画道路・本川越駅前通り  
線の工事前（右）と工事後（上）。  
幅員が広がり、電線が地中化さ  
れるなど、道路が快適な空間に  
なりました



西武国分寺線）、大正三年（一九一  
四）、川越と池袋の間（現在の東武  
東上線）に鉄道が開通しました。鉄  
道は、人を遠距離に大量輸送するた  
めに最も適した交通機関です。駅に  
は人が集まり、まちが形成されます。  
駅が市街地の南側に位置したため  
に、川越のまちは南に向かって広が  
り始めました。昭和八年には、中央  
通りが現在の仲町交差点から本川越  
駅まで完成。当時の商業拠点であつ  
た一番街周辺から、まっすぐ駅方面  
に行けるようになりました。  
また、昭和三十年代以降、都心か  
ら三十キロの位置にある川越は、首  
都圏の衛星都市として急速に宅地化

## 市内の道路区分

- 国道…都・県など広い部分をつなぐ  
自動車専用道路＝関越自動車道 首都圏中央連絡自  
動車道（圏央道） 一般国道＝16号 254号
- 県道…周辺市町村をつなぐ  
主要地方道＝川越・所沢線 川越・上尾線 川越・  
坂戸・毛呂山線 川越・日高線 川越・栗橋線 川  
越・入間線 一般県道＝川越・新座線 川越・越生  
線 片柳・川越線 並木・川崎線 川越北環状線等
- 市道  
1級・2級幹線道路…まちの骨格を造り、市内の地  
区や公共施設等を結ぶ  
一般市道…このほか、市民生活の基盤となる市道



川越駅西口の顔を造る都市計画道路・  
川越駅南大塚線

が進みました。工業等も盛んになり、  
昭和四十一年には川越狭山工業団地  
が完成、その後も工業団地が芳野地  
区等に造成されました。昭和四十  
六年に、関越自動車道の川越  
インターチェンジが市内に  
完成、同五十六年には国道  
254号富士見・川越有料  
道路、平成八年に圏央道が  
開通し、同十年に国道16号  
が市内全線で四車線化され  
ました。

住宅の建築や物資の流  
通、そして新たな産業の誘  
致等、まちが発展するため  
には道路が欠かせません。  
■道路は、都市計画の基  
本  
まちは、刻々と変化して  
います。まちの無秩序な変  
化を防ぐには、ルールが必  
要になります。将来のこと

光・買い物で中心市街地  
は渋滞します。この対策  
としてパーク・アンド・  
ライドシステムの導入や  
公共交通・自転車の利用  
等を推進することを考え  
ています。そして、これ  
からは行政・商店街・川  
越を訪れた人、それぞれ  
の立場で交通渋滞を緩和  
するためのくふうをする  
ことも必要ではないでしょうか。

## そして優しい道路へ

かつて、道路は近所の人が集まっ  
て、おしゃべりをしたり、子どもの  
遊び場になったりと、公共の集いの  
場としても利用されてきました。道  
路の整備は道普請といつて、地区単  
位で行われました。これは自分たち  
で使う道路に対して土地を提供した  
り、維持をしたりして、自分たちで  
管理し、大事にしていたことを表し  
ています。そして現在、身近な道路  
を自分たちで維持していこうとす  
る、市民の皆さんの活動が再び始ま  
っています。

コミュニケーションの場所も含  
め、人にやさしい施設として道路が  
見直されています。これまでは歩道  
があるだけで、十分とされていまし  
た。しかし、平成五年に整備された



都市計画道路・的場鶴ヶ島線  
として整備された「おいせ橋  
通り」。春は桜の花が楽しめます  
夏は木陰が生まれます

を考えて、まちの基盤造りを行う、  
これが都市計画です。それぞれの地  
区の特性を生かし、商店街はにぎや  
かに、住宅街は閑静に、また、大き  
な工場と住宅の混在を防ぎ、災害に  
強くするなど……。市民の皆さんが  
安全で快適に生活できるまちづくり  
を、市では目指しています。まちの  
骨格を造るのが、都市計画道路。円  
滑な交通の確保はもちろんのこと、  
将来のまちの姿や交通量の増加など  
を想定して、道路が配置されます。

生活道路から幹線道路、さらに高  
速道路と、より速く走行することが  
できる道路に出て目的地へ向かうの  
が理想的な交通。そのための道路網  
を造ります。例えば市内中心部の渋  
滞を解消するために、通過交通を市  
街地の外側にあるバイパスに誘導す  
るのも一つの方法です。理想的な道  
路網を形成し、交通の便をよくする  
ことで、まちの活力はさらに増して  
いきます。

■まちが活性化します

鉄道を使って訪れる人にとって、  
最初に見る駅前の姿は、いわばまち  
の顔です。川越駅西口の駅前通りで  
ある川越駅南大塚線の幅員は二十五  
メートル。そのうち歩道の幅員が五  
メートルずつあり、良好な都市空間  
を造っています。いい顔を都市に作  
るためには、道路は重要な要素です。  
道路・交通計画は、車への対策だ



車道との境は高さがほぼ同じ、都市  
計画道路・川越駅南古谷線の歩道。

都市計画道路の川越駅南古谷線（三  
番町通り）や同十二年に整備され  
た本川越駅前通り線（横新田通り）  
では歩道を広くとり、段差を極力無  
くしました。また、ノンステップパ  
スの普及に対応し、乗り降りしやす  
いように、バス周辺の歩道をバス  
の乗降口の高さに合  
わせる等のくふうも  
しています。これら  
のバリアフリー化や  
電線類の地中化な  
ど、快適な道路空間  
の整備が市内の道路  
で進められています。

道路はまちとまち  
をつなぐだけでなく、人と人、そし  
て過去と現在を未来につなげます。  
問い合わせ：道路改良に関してII道  
路建設課計画係内線312121  
都市計画に関してII都市計画課計  
画担当内線3212



Duet

# デュエット

広報川越へのご意見・ご感想を紹介する「コーナー」です

デュエット

## 8または80にまつわる話

平成14年5月10日 (No.1030)

デュエットは、市民の皆さんからいただいた広報川越への意見や感想などを紹介しているコーナーです。広報川越一〇三〇号では、市制施行八十周年を記念して市民の皆さんに「8または80にまつわる話」についての投稿をお願いしたところ、たくさんのお便りをいただきました。今回は、その一部を紹介いたします。これからも市民の皆さんで、8または80にまつわる話がある方は、広報室までお便りください。お待ちしております。



広報川越No.1030・6ページ

■ 広報川越から  
皆さんの「8または80にまつわる話」、ありがとうございます。広報川越でも、八にちなみ、八月十日に発行する今回の広報川越で紹介することになりました。それにしても、いろいろな話があり、驚きました。今後も「8または80にまつわる話」を紹介していきますので、お楽しみに……。

### 八の数字が大好き

私は、なぜか八の数字が大好きである。父が八月生まれ、長男も長女も八月、そして孫娘が平成八年八月二十日、私は昭和八年八月二十日で全く同じ誕生日。これも何かの因縁である。いくら八が好きでも、こううまくいくだろうか。川越市制八十周年になる記念すべき年。八に縁があり心から感謝の気持ちで一杯である。

和田ふみの (68歳・松江町二丁目)

### 八十年に市の手伝いができて……

川越市が誕生してから今年で八拾年になるとの事で、驚きました。私は八拾才の老年で、

今年の四月から来年の三月まで、川越市の大塚新田自治会の班長をやることになりました。丁度八が重なり偶然ですが、この一年間、市のお手伝いができ、誇りに思います。幸い身体が丈夫ですので、充分やってゆける自信があります。

和天元一 (81歳・南大塚)

### 四国八十八か所、道半ば……

市内で目にする市制八十周年の文字から、ふと思いつくことがある。それは、十五年前、四国に単身赴任していたときに始めた八十八か所巡拝が終わり、八十か所まで中断していることである。市制八十周年の今年にでも残り八か所を巡り結願したいと思っている。

合掌

吉田庄一 (66歳・今成)

### 八の字結び

畑を借りて、ささやかな菜園を楽しんでいます。キュウリやナスの苗を植える時、苗が風に倒されないように、しの竹を立て、ひもで苗の茎を結びます。

その結び方が「八の字結び」です。この結び方だと、しの竹と苗がぶつからずになすむわけです。これからは「八の字結び」で、仕事と家庭に頑張りたいと思います。

伊藤彰一 (54歳・笠幡)

### 平成八年八月八日、朝八時

分譲住宅を買ったのを機に娘が子犬をもらってきました。それから十七年間、三度の食事は腹一杯。散歩は朝・昼・晩。芸事も一通り仕込み、よく覚えてくれました。しかし、平成八年八月八日朝八時、亡くなりました。これだけ八が並ぶとすごいものがあります。親の命日は忘れても、犬の命日は絶対に忘れることができます。

匿名希望

\*編集の都合上、投稿していただいたお便りは一部省略し、すべて百六十文字以内で掲載しました。ご了承ください。また、ふりがなは広報室で付けました。

◎ ◎ ◎ ◎ ◎  
採用させていただいた方には、記念品をお送りします。

## 市職員・消防組合職員を募集

詳しくは、7月10日発行の広報川越No.1034をご覧ください。

### ★市職員

事務職Ⅰ・事務職Ⅱ・土木職・化学職・機械職・獣医師職・薬剤師職・臨床検査技師職・保育士職を募集します。

【受験申し込み】(郵送不可)

受付日時…8月19日(月)～21日(水)、午前9時～午後4時

受付会場…市役所本庁舎5階5A会議室

【採用試験】

試験日…9月22日(日) 試験会場…市立川越高校

### 身体障害者の採用試験

身体障害者を対象に事務職を募集します。

【受験申し込み】(郵送不可)

受付日時…8月19日(月)～21日(水)、午前9時～午後4時

受付会場…市役所本庁舎5階5A会議室

【採用試験】

試験日…9月25日(水) 試験会場…北公民館

### ■募集案内・申込書の配布

職員課(市役所本庁舎4階)・出張所・南連絡所(アトレ1階)・川鶴連絡所・本川越駅証明センター(西武本川越ペペ2階)で配布しています。

問い合わせ…職員課人事係☎内線2231

### ★消防組合職員

川越地区消防組合では、消防職員・救急救命士を募集します。

【受験申し込み】(郵送不可)

受付日時…8月21日(水)～23日(金)、午前9時～午後4時

受付会場…川越地区消防組合消防本部(神明町48-4)

【採用試験】

試験日…9月22日(日) 試験会場…尚美学園大学川越キャンパス(豊田町1丁目1-1)

### ■募集案内・申込書の配布

消防本部・消防署・分署で配布しています。

問い合わせ…川越地区消防組合消防本部総務課人事教養係☎222-0741内線218



### 表紙

ヒマワリ畑(今福) 畑の肥料用に植えられたヒマワリ。写真のヒマワリは台風で倒れてしまいましたが、現在、新たに植えられたものが元気に育っています。

## 舟橋市長に提案

No.91



### 水害を解消するため、年次計画を立てて、河川対策を行ってください

#### 提案(市政懇談会)

河川対策が進んでいるものの、市内各地で局地的に発生している水害を解消するまでには至っていません。年次計画を立てて、対策を行ってください。

#### 回答

平成10年8月28日の未明、台風4号の集中豪雨によって、市内でもたいへん大きな被害を受けました。

特に影響の大きかった新河岸川は、その後河川激甚災害対策特別緊急事業の採択を受けまして、

埼玉県による河道の改修事業等が実施されております。

川越市においても、この改修に



平成13年度に設置した、砂上排水ポンプ場

合わせて、新河岸川沿いに内水排除のポンプ施設を8か所設置する予定です。平成12年度から設置を始め、現在、かみしがし、しもしがし、すながみ、きののの4か所の排水ポンプ場が完成、稼働しております。

今年度には、牛子排水路ポンプ場を、来年度には、扇河岸・南田島・古市場地内にポンプ場を設置する予定です。

また、準用河川および中小河川の改修事業を推進しまして、浸水被害の軽減を図ってまいります。

このことについては、河川課治水係☎内線3143にお尋ねください。



# 差別の無い、明るい社会のために

啓発用ビデオ等の貸し出し  
市では、同和問題を理解し、差別の無い明るい社会を実現するため、同和問題の啓発をテーマにした16ミリ映画・VHSビデオを無料で貸し出ししています。各種団体の研修会などに活用ください。

また、16ミリ映画を上映するための映写技師の派遣、各種団体の研修会の企画および講師の派遣等の相談についても応じています。

差別を許さない県民運動強調月間  
八月は埼玉県「差別を許さない県民運動強調月間」です。ひとりひとりが同和問題を正しく理解し、県民総ぐるみで「差別を許さない」という意識を高め

めましよう。  
強調月間中は、啓発ポスターの掲示やテレビ・ラジオによるコマーシャルなどで、この運動の周知を図ります。また、八月

二十一日(水)には大宮ソニックシティ(さいたま市)で講演会やイベントが開催されます。  
問い合わせ：同和対策課対策係  
☎内線2282

ビデオ(VHS)	16ミリ映画
セピア色の風景	港町の小さなネットワーク
風かよう道	勇気への出発
トモダチ	わかりあえる季節
パースデー レストラン	だんじり囃子
夢、空高く	春をまつ雪
今、光っていたい	思い出の海
らくがき	ビッグタウンふたりの朝
あかね雲	母の日記
心の架け橋	淳一よ！明日の空へ
坐の舞う街で(アニメ)	旅路
おーい!	太郎のかがみ
にじいろのふしぎないし(アニメ)	出会い
サンセット・サンライズ	自立する
あしたの足音	あざやかな青春
しきじきようしつ	新たな出発
贈られた湯飲み茶碗	春の汽笛
みんな地球市民	春を呼ぶうずしお
芽吹き(アニメ)	心 そのきずな
根雪とける頃	
明子のハードル	
花束	
きずな(アニメ)	
母たちの応援歌	
我ら心をつなげ	



## 平和標語審査結果

平成十四年度平和標語を募集したところ、市内小中学校の児童生徒から百七十一件の応募があり、審査の結果、次の標語が入賞しました。

- 金賞** 平和の芽 育てていくのは 子どもの目
- 銀賞** 守ろうよ みんなの命と 平和な未来
- 銅賞** ぼくたちが 平和な未来 背負ってる
- ほくたちが 世界平和の 案内人
- 平和とは 世界すべての 合いことば
- 作ろうよ 平和と希望の ある未来

- 市之瀬麻里
- 川鍋風花
- 瀧島良
- 小池儀法
- 金田紗季
- 青木壮平

問い合わせ：総務課総務係 ☎内線2212

- 中央小学校六年
- 高階南小学校六年
- 高階小学校六年
- 霞ヶ関小学校六年
- 川越第一小学校六年
- 富士見中学校三年

## 続けています、IT講習

(9月開講講座のお知らせ)

問い合わせ…生涯学習課生涯学習推進係 ☎内線2841

内容(12時間の講習時間で)…パソコンの基本操作・文字の入力・インターネットの利用・電子メールの利用など、基本的な技能の習得 対象…20歳以上の県民(初心者向け、平成13年度に受講していない方を優先) 経費…無料 申し込み…生涯学習課・公民館・南連絡所で配布している「IT講習申し込み専用ハガキ」または往復ハガキに必要事項を記入し、生涯学習課へ郵送(1人1枚)

350-8601	川越市役所 生涯学習課 IT講習係	記入しない
往信・表		返信・裏

000-0000	IT講習申込書	申込者住所
	第1希望 講座番号 第2希望 講座番号 氏名(ふりがな)・性別・年齢・郵便番号・住所・電話番号・職業 平成13年度受講の有無	申込者氏名
返信・表		往信・裏

### 9月の講座

■尚美学園大学 川越キャンパスメディアセンター3階研修室(豊田町1丁目1-1)

講座番号	日時	日数	定員	応募締め切り日
尚美03	9月4日~25日、水曜日、午前9時~正午	4	40人	8月19日(月)(必着)
尚美04	9月4日~25日、水曜日、午後1時~4時			

\*交通は、川越駅西口から西武バス「尚美学園大学経由霞ヶ関団地行き」で約15分。駐車場があります。  
\*ハガキには、平成13年度の受講の有無を必ずご記入ください(書き方は右記参照)。  
\*抽せん結果は、講座開始の2週間前までに通知します。

## 浄化槽等の設置状況調査を実施

埼玉県では、川越市を含む県内十九の市町村において、合併処理浄化槽・単独処理浄化槽・くみ取り便所の設置状況や管理状況の調査を実施することになりました。この調査は、生活排水処理状況を把握し、浄化槽等の適正な維持管理を推進するこ



とを目的としています。ご協力をお願いします。  
調査区域：公共下水道処理区域  
外または農業集落排水事業区域外の市内全域  
調査期間：8月20日(火)~12月20日(金)  
調査方法：調査区域内の各家庭・工場等を調査員が一軒ずつ直接訪問  
調査会社名：(株)建設技術研究所  
\*調査員は身分証明書を携帯しています。調査以外(物品の販売や勧誘等)は行いません。  
問い合わせ：環境業務課管理係 ☎内線2631

## 特別土地保有税の申告納付

八月は特別土地保有税(取得分の申告納付月です)。  
平成十四年度の特別土地保有税の申告は、同十三年七月一日から同十四年六月三十日の間に、市内で五千平方メートル以上の土地を取得した方が対象です。ただし、農業経営規模拡大

のために取得した農地などは対象となりません。  
申告用紙は、資産税課(市役所本庁舎二階)にあります。九月二日(月)までに資産税課に申告してください。  
問い合わせ：資産税課土地係 ☎内線2366

## 大地震に備えて 第23回川越市総合防災訓練

8月25日(日)、午前8時~午後0時20分 初雁中学校

ことしの防災訓練は、市内の防災関係機関と自治会連合会第1支会・同第2支会・同第4支会の25自治会の協力により、初雁中学校で行います。訓練は、市内に震度6強の地震が発生したことを想定。災害対策本部設置から14種目の訓練を行います。



当日は、午前8時に市役所屋上の防災行政無線でサイレンを鳴らします。あらかじめご承知おきください。また、訓練中は、会場周辺の道路の混雑が予想されます。警察官等の指示に従って通行し、訓練にご協力ください。

### サイレンの鳴らし方

- サイレン (45秒)
- 休み (15秒)
- サイレン (45秒)

問い合わせ…防災課防災担当 ☎内線2241

### ミニ・インフォメーション

- 訂正 広報川越No1035・15ページ「歴史講座」の時間  
誤=午前10時~午後3時30分(18日は午後1時30分~3時30分) 正=午後1時30分~3時30分(9月18日は午前10時から)
- 暑い夏、夏バテに気をつけて 健康増進課成人保健係 ☎229-4124  
冷房の効きすぎや、冷たい飲み物の取りすぎは、体の不調を引き起こす原因になります。
- 8月は、電気使用安全月間です(財)関東電気保安協会川越事業所 ☎223-0896  
夏期は、電気による事故が多く発生しています。漏電遮断器を取り付けて、電気を正しく安全に使いましょう。

# 考えよう男女共同参画 5

女性政策推進室 ☎224・8811 内線2441

## 政策・方針決定過程への女性の参画について

女性と男性が社会の対等な構成員として、自分の意思で社会のあらゆる分野に参画できる男女共同参画社会の形成の実現が求められています。

今回は、政策・方針決定過程への女性の参画について、いっしょに考えてみましょう。

### 女性の参画が重要なわけ

川越市が調和のとれた住みよいまちづくりを推進するためには、政策の立案や方針を決定する場に女性が男性と対等に参画することが重要です。市の政策は市民生活に大きな影響を与えることから、生活に密着した女性の意見が反映されることが求められるわけです。



への女性の参画は増えてはいるものの、まだまだ少ないのが現状です。地域や企業においても同様の傾向がみられます。

**現在、女性の参画状況は？**

女性の参画状況を見る指標の一つとして、各種審議会等への登用率があります。各種審議会等とは、法律や条例に基づき行政機関の長の諮問に応じて特別な事項を調査・審議する機関であり、行政の政策決定に重要な役割を果たしています。

市には平成十四年四月一日現在、四十五の審議会等があります。その中で、女性委員の比率は二四・五パーセント。女性委員の比率の推移は年々増加傾向にありますが、第二次川越市女性計画では、平成十七年度までに女性の比率を三〇パーセントまで増やすことを目標としています。そのためには、登用方法の見直しを図り、女性が参画しやすい環境を整え、女性委員のいない審議会などを改善する必要があります。

また、あらゆる分野への女性の登用促進に向けて、女性の意識や能力を高めるための学習機会の提供など人材育成に努めるとともに、女性の参画についての社会的機運の醸成に努めていくことも大切です。

### 地域・企業でも女性の参画を

地域で、実際に地域活動を担っているのは女性が多いにもかかわらず、自治会等の役員に女性が少なく、女性の参画の機会が少ない現状があります。

企業でも、「男女雇用機会均等法」や「労働基準法」の改正等の法整備が行われ、募集、採用、賃金、昇進・昇格等において差別することは禁止されました。しかし実際のところ、こうした労働条件には、性別により格差があるといわれています。

女性が意見を言える場を増やし、その意見を尊重することで、今までよりも、みんなにやさしい社会になります。そして、女性も能力を自覚し、意欲が生まれるのではないのでしょうか。



国際交流室 ☎224・8811 内線2117

## 「御食国若狭おぼま」

川越市の姉妹都市である小浜市（福井県）は昨年、「食のまちづくり条例」を制定し、日本でも珍しい「食」をキーワードにしたまちづくりを積極的に進めています。これは、小浜が古来から都に食材を提供する「御食国」であったこと、現在でも食の宝庫であることを生かしたものです。昨年、舟橋市長が、「若狭おぼま御食国大使」に任命されました。小浜の食文化、食材、郷土料理等の情報を全国に発信し、「食」によるまちづくりに関してアドバイスをしています。

平成十五年には「若狭路博2003」が開催されます。福井県嶺南地域の八市町村が



「交流・活力、そして未来の創造」をテーマに、それぞれ連携を図りながら、地域

資源である「食」「祭」「海」「エネルギー」を生かしたイベントを展開します。小浜市では、交流人口の拡大、地域産業の振興などを目指し、市民・事業者・行政が一体となって、協働して食のまちづくりを推進していく核として、「食のまちづくり拠点施設」の建設を進めています。この施設は、若狭路博のメイン会場となる予定です。

ことしは、川越市市制施行八十周年、小浜市との姉妹都市提携二十周年にあたり、この記念すべき年を祝して、川越プリンスホテル（新富町一丁目）では、小浜市の後援により、八月二十三日（金）二十四日（土）の両日、「若狭小浜 御食国会席」が企画されています。小江戸川越で、御食国小浜の美食を味わうことができます。料金など、詳しくは国際交流室にお尋ねください。



## 人権教育シリーズ 人権の時代を拓く③

教育指導課指導係 ☎224・8811 内線2921

このシリーズは、平成十四年二月にジャーナリスト・増田れい子さんを招いて行った、人権・同問題講演会の要旨を教育指導課でまとめたものです。

中村哲さんのお話をします。外科医です。一九四六年生まれで、九州・福岡の方です。ペシャワール会というNGO組織を作っておられます。アフガニスタンには世界中からNGOの団体が入って支援を行っています。中村さんはなんと一九八四年からこの仕事をしています。彼がリーダーとなって、志を立ててアフガニスタンに入っている。ペシャワール会というのはパキスタンにあります。アフガニスタンに近いこの地を拠点にいたしまして、中村医師は活動しております。そこで、医師ですから病気の治療にあたりますが、ハンセン病の多さに驚くわろん遣伝しません。日本では遣伝するといつて、ものすごく差別しました。そういう病気でありません。しかしアジアに多く、アジアの一つの課題であったわけです。

一九八四年、彼はハンセン病の治療のために乗り込んで行きます。医師という立場、そして苦しんでいる人を助けたいという、やむにやまれぬ気持ちなんです。しだいに同志が何人かできまして、ハンセン病の治療にあたります。アフガニスタンでは内戦が起きているわけですから、どこに行ってもいろいろな所が破壊され、食べる物も乏しく、人々は逃げ惑っているわけです。世界はそういうことに対してほとんど関心も寄せないという、情報の空白地のような所だったわけです。しかし、中村さんは必死になって治療をしていく。その志をよしとする人々が周りに少しずつ増え、現在では五千人からの支持者がおられるようです。これらの方がペシャワール会に資金をします。そして、その見返りなどというものは一切予測していません。資金が集まるそうです。中村さんは家族や自分の生活もありませんが、自分より困っている人、自分より苦しんでいる人、自分の人生をどう役立てるかという、そういう行動をしないではいられない人なんです。正に人権の人です。



今後の活動に期待が持てそうです

## 集会所から広がる世代間交流

市内の自治会では、小さい方の南古谷地区のあゆみ自治会。昨年9月に集会所が完成しました。自治会長になって約20年の中村勝郎さん（64歳）は、「集会所の完成がきっかけとなって、老人クラブも出来ました。地域のつながりがさらに強くなったように思います」と話しています。現在は、育成会など自治会員が集まる場所として活用されています。そして、今後は、世代間の交流を目的に、地域の子供から高齢者まで参加できる交流会などが企画されているそうです。



## みんなの国保 5 国保医療課国保給付係 ☎224-8811内線2471

### 受けてみませんか 人間ドック・脳ドック

毎日を生き生きと過ごすには、健康であることが大切。そのためには、病気の早期発見・治療が必要です。川越市国保では、国保加入者の人間ドックと脳ドックの受検費用の助成を行っています。「健康には自信がある」という方も、年に1度は検査で自分の健康を確認してみたいはいかがでしょうか？

人間ドックは診察等・血液学的検査・呼吸器系・循環器系検査等を行い、生活習慣病をはじめとする病気や体の各器官の異常の早期発見を目指します。また脳ドックはCTやMRI、MRAなどの検査を通じて、小さな脳こうそくや動脈瘤を発見することができます。人間ドックは、市指定の

医療機関で受検してください。脳ドックは、検査を行っている国内すべての医療機関が助成の対象となります。

川越市国保に加入し、国保税を納付済みの40歳以上の方が申し込むことができます。国保医療課（市役所本庁舎2階）・出張所・連絡所で受け付けています。

### ●人間ドック・脳ドック費用額助成制度

	検査費用	助成金額	自己負担額	申請方法
人間ドック	39,900円	26,250円	13,650円	受検前に保険証を持参
脳ドック	病院・検査内容で異なる	26,250円を上限	26,250円を超えた場合はその金額	受検後、検査の内容がわかる領収書と保険証、金融機関の通帳を持参

# ごみ減量大作戦! 5

環境政策課減量リサイクル推進係 ☎224-8811 内線2614

### 布類拠点回収などで活躍しています(かわごえ環境推進員)

#### 可燃ごみの減量のために

平成十二年度から実施している布類拠点回収。回収された布類は、主に中古衣料として海外へ輸出、また工業用のウエス(ふき取り用の布)などにも有効利用され、ごみの減量に役立てられています。今回は五月から六月にかけての四日間、四十か所を実施。約六十六トンの回収量があり、昨年度前期の約四十三トンを大きく上回りました。

#### かわごえ環境推進員が活躍

拠点回収は、かわごえ環境推進員の協力の下に実施しまし



た。かわごえ環境推進員とは、衛生委員制度とリサイクル推進員制度を統合した制度で、地域の实情に合わせてごみの減量や資源化の推進、環境美化の推進などのために活動しています。平成十四年度に発足し、現在、市内には約八百人の推進員がいます。

活動は地域ぐるみで、今後も推進員を中心に、自治会や育成会などと連携して環境に関する問題に取り組んでいくことが期待されます。しかし、推進員の活動だけでは限界があり、市民の皆さんの協力が必要となります。特にごみの減量は、ひとりひとりの心がけが大切です。もう一度自分の生活を振り返り、資源の大切さを認識して、推進員と共にごみの少ない住みよい社会を目指しましょう。



ごみ太の減量日記

なお、布類拠点回収は、後期も実施します。詳しい日程については「平成十四年度 家庭ごみの分け方・出し方」に掲載されていますので、ご確認ください。日程に調整がつかない場合や、地域で集団回収を実施している場合は、集団回収をご利用ください。集団回収でも拠点回収と同様にリサイクルされ、収益金が地域活動に役立てられます。皆さんのご協力をお願いします。

## 交通事故のないまちに 5

総合交通政策課交通安全指導係 ☎224-8811 内線2135

### ●楽しいサマードライブのために!

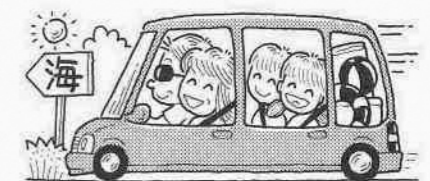
楽しい夏休み、車で出かけることの多い季節ですね。でも、ドライブ中はこんなことが起こりがちです。

- ①注意力の低下
- ②疲れから来る眠気
- ③渋滞等による低速走行時のわき見運転、先を急ぐ気持ちからスピードの出し過ぎ
- ④子どもの行動による運転妨害
- ⑤バッテリーあがり、オーバーヒートなどの故障

このような状態は、ひとつまちがえれば交通事故につながりかねません。

安全で快適なドライブのために、次の点に注意しましょう。

- ①ドライバーは目線を漫然と一点に固定せず、視線を配り続ける。
- ②知らない道を走るときは、特にカーナビなどに気を取られることのないよう気をつける。
- ③ガムやコーヒーなど、眠気を覚ます飲食物をとる。
- ④ときどき窓を全開にして、空気の入れ替えを行う。
- ⑤同乗者はドライバーの助手・監視役として、積極的に安全運転の手助けをする。



- ⑥ゆとりを持った計画を立て、最低でも2時間置きに休憩を取る。
  - ⑦子どもは運転の妨げにならないようチャイルドシートに座らせ、同乗者が責任を持って面倒を見る。
  - ⑧事前に車の点検を行う。
- 楽しいドライブが台なしになってしまわないよう、十分に対策を取って運転しましょう。

Your health

## 健康アドバイザー 「1111」の健康④ ～老年期の1111～

人はいつまでも若く元気でありたいと願っています。しかし、皆、年を取ります。老いには個人差があり、年齢と一致しません。年を取ると、身体機能の低下や生きているの喪失などにより、意欲が低下し活動しなくなります。目や耳の機能も衰え、情報のゆがみや錯覚が生じやすくなります。また、精神機能が衰えてくると、不安状態やうつ状態が起きやすく、被害的に物事を考えやすくなります。

老化によるものが痴ほうで、知的機能は著しく低下し、日常生活にも支障を来します。周囲の人から老人扱いされる人は、老いを自覚することが多く、早く老いるようです。老人を思いやるあまり、何でも手助けすると逆に自立性を失って依存的となり、意欲や能力を早く奪ってしまいます。自分でできることは、本人の自主性に任せる必要があります。

さらに、老人は環境の影響を受けやすく、それにより痴ほうが急激に進行することもあります。どんな状態であれ、人間は存在そのものに意義があり、尊いのですから、



総合保健センター  
健康増進課成人保健係 ☎229-4124

## 市民役所

総合交通政策課  
都市交通政策担当  
交通安全指導係

総合交通政策課は、安全で円滑な交通環境を作り出すための政策を行っています。都市交通政策担当は、川越シャトルの運行に関する業務を担当しています。また、パークアンドサイクル実験など道路交通を円滑にするための調査や研究も行っていきます。

## 消費生活レポート 93

### 「元金が1年で倍になる」はほんとう?

健康食品販売の組織に投資したのですが、説明どおりの配当が無く、連絡も取れなくなりました。高配当をうたって「出資金」を集める「出資金投資商法」への苦情が増えています。「投資」の対象としては、事例のほかに「国際ボランティア団体」「海外ベンチャービジネス」「エステサロン」「新規事業」などがあります。



出資法では、金融機関以外の事業者が不特定多数の人から金銭を集めることを禁止しています。しかし、商品販売を介在させたり、サークルへの加入会員を募る形を取り、入会した会員から出資させたりして、法律の網をすり抜ける悪質な業者がいます。最初は配当があっても、ある日突然、業者が倒産したり、連絡が取れなくなったりすることで事件が表面化します。

これらの被害は本人の被害だけではありません。悪質な業者の増加や営業活動に手を貸すことになり、くれぐれも、悪質な業者に投資することのないように注意してください。

#### 消費者へのアドバイス

- ①出資したお金はほとんど戻ってこない、高配当が得られるという勧誘には耳を貸さない、手を出さない。
- ②判断の前にセンターに相談をする。

#### ●消費生活相談

生活情報センター ☎226-7476  
相談日…月・水・木・金曜日、午前10時30分～午後4時30分  
市民相談室分室 (新富町1丁目18-6・戸田本川越ビル4階) ☎226-0058  
相談日…火曜日、午前10時～午後4時  
問い合わせ…生活情報センター (脇田町105・アトレ6階) ☎226-7066

交通安全指導係では、交通安全運動や交通安全教育のほかに、交通災害共済に関する事務やチャイルドシートの購入費補助を行っています。これらの業務を通して、事故の無い交通環境を作っていきます。





Q 広報の「けんこう」のコーナーで「持ち物：健康手帳」とありますが、「健康手帳」とはどのような物ですか。

A 人生八十年時代を心身共に健康で豊かに過ごせることを目指し、昭和五十八年に老人保健法が施行されました。その中の事業の一つとして、市町村および医療機関の保険者が健康手帳を交付することになりました。川越市でも国民健康保険に加入している方や、健康相談・健康診査などの老人保健法の事業を利用した方などに無料で交付しています。国保医療課（市役所本庁舎二階）、健康増進課・健康管理課（総合保健センター内）および市の個別

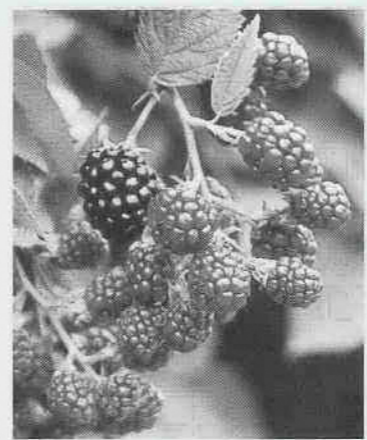


左が70歳以上用（緑）、右が70歳未満用（ピンク）です。「40歳からの」とありますが、年齢制限はありません。

健康の委託医療機関で受け取ることが出来ます。健康手帳には基本健康診査の結果をはじめ、医療機関を受診したときの記録などを書き込めるようになっています。自分自身や家族の健康管理にぜひ活用してください。

# おしゃべり倶楽部 161 気楽木

## ブラックベリー



東明寺（志多町）近くにある家の塀に鈴なりになっている果実を見つけました。小さい粒の集合体になっているこの実はブラックベリーです。キイチゴの一種で、明治の初めごろにアメリカから入ってきたといわれています。

ブラックベリーにはいくつかの品種があり、つる状のもの、地をほうように育つもの、とげのあるものなどさまざまです。大きく育っても2メートルくらいで、鉢やプランターでも手軽に育てられます。花は野バラに似た上品な白や桃色。果実は、名前のとおり、黒くなってしばらくしてから食べごろです。実は酸味が強く、生でも食べられますが、ジャムなどに加工して食べることが多いようです。

# みんなの作文



田植え 泉小学校五年 小川裕夏

五月二十七日に、小澤さんの田んぼで田植えをやりました。はじめに、農協の人が、田植えのやり方を教えてくださいました。



「田んぼには、糸が引いてあります。その糸には、十七センチずつしるしがしてあります。もらったなえを根元から三本か四本とってしるしの所に植えてください。」

次！先生が、「あぜ道をこわさないようにしましょう。」と注意してくださいました。いよいよ、はだしになって田んぼに入りました。足がぬるつとして、どろの中にうまつてし

まいりました。ころばないようにそろそろ歩いて、自分の植える場所まで行きました。となりの人と二メートルくらい間をあけて、植えはじめました。なえの根元のほうを持って、どろの中にぐつとおすように植えます。そうすると、しつかり立ちます。足あとのあるところは、手でやわらかくならして、植えます。一人で、五、六か所植えました。

終わってから、用水路で手と足を洗いました。冷たくて気持ちよかったです。 私たちが植えた田んぼのまわりにもたくさん田んぼがあつて、農家のおじさんやおばさんが田植えをしています。広い田んぼに全部植えるのは、大変な仕事だと思いました。なえが元気に育って、おいしいもち米ができると思います。

\*ふりがなは広報室で付けました。

## 短歌

光化学スモッグ注意報こだまして稲作地帯梅雨入り近し 静かなる初夏の光に輝きて波のしぶきに海豚群れとぶ うす暗き雑木林に熊笹の花咲くところ木漏れ日のさす 老二人の生活になれて幾年か菖蒲ことしも菖を解き初む 裏畑に路探りおれば郭公の所変えつつ鳴く声ひびく 夕ぐれて歩む畔道濁り田の泥なまぐさく田植ちかづく 時ならぬ六月の風強く吹きみのり始めしいんげんを倒す サツカーのルール知らねどそれと拳まるめてテレビに見入る きのう植えし花の根を掘り倒したるいたずら土竜どこへ行きけん 川流い無事に終え茶を飲みおれば時の鐘鳴り解散となる

- 雨の宿ことに二階の柿若葉 保育所の園児の列や夏木立 夏帯や母ありし夜を想ひをり 凌霄や宿桐と長くつき合ひて 手のひらの天道虫を慈しむ 刈草の匂ひを運ぶ夏野かな おぼつかぬ白き杖先沙羅の花 朝風や山笠して閑古鳥 送迎車より見ゆる田圃の青田風 向日葵に背伸びし触るる下校の子
- 川柳 山崎涼史・選
- マンシヨンの窓から小さい幸が見え
  - 苦勞人笑顔の奥を悟らせず
  - 子を叱る同じ目線の親心
  - 饒舌な口に嬉しき隠せない
  - 倍になる話耳など貸せません
  - 脈をとる白衣の指が熱く燃え
  - 通りやんせ発祥の地だ通りやんせ
  - 好きだった打ち明けられるクラス会
  - 老いの眼に辞書読む気力残してる
  - 試着して鏡に文句言う太り
- 石川俊一・選
- 藤井よしを笠幟
  - 寺田貞二(仙波町二丁目)
  - 高瀬チエ子(東田町)
  - 小山登美子(南大塚)
  - 有田杉江(南台二丁目)
  - 松田タイ(寺尾)
  - 松本緑(仙波町一丁目)
  - 中村智美(岸町三丁目)
  - 鈴木キヨノ(的場)
  - 黒沢マサヨ(新宿町六丁目)
- 山崎涼史・選
- 和田ふみの松江町二丁目
  - 矢部保子(三久保町)
  - 大野いる(岸町一丁目)
  - 丸山しげる(神明町)
  - 小川正夫(神明町)
  - 鈴木靖華(仙波町一丁目)
  - 平野真英(寺尾)
  - 木村豊(笠幟)
  - 小久保良種(西小仙波町二丁目)
  - 寺井正一郎(南通町)

# いきいきシルバー

## いい人生とは、いい出会いがあつてこそ

木田ヒテノさん (91歳・寺尾)

和紙絵は、和紙を手でちぎり、のりではり付けていく絵です。色の濃淡や影をすべて和紙で表現します。木田さんが和紙絵を知ったのは、今から十年ほど前のこと。「和紙のちぎり方が難しいのですが、ちぎった和紙の繊維で、柔らかいタッチの絵が出来上がるのが魅力です」と話してくれました。指先の細かい作業も上手にこなして、年賀状は毎年、和紙絵で作っているそうです。



このくらいの大きさだと、完成までに4か月くらいかかるそうです。

亡くなった夫・三洋さんの仕事の関係で、全国を転々とした木田さんが川越に来たのは今から四十年ほど前。三洋さんに、趣味をたくさん持つのはいいことだとおっしゃる。川越に来てからは、陶芸・彫刻・絵画などに挑戦する毎日。出会ったのが和紙絵でした。 十年間、和紙絵を続けられた理由は「先生がとても熱心に教えてくれたおかげ」とのこと。 いい出会いができたことをとて

ここ数年間、病氣もせず元気な木田さん。「年を取った気がしません。これからも、もっとたくさん作品を作っていきたい」という木田さんの挑戦は、まだまだ続いていきます。

## 募集要領

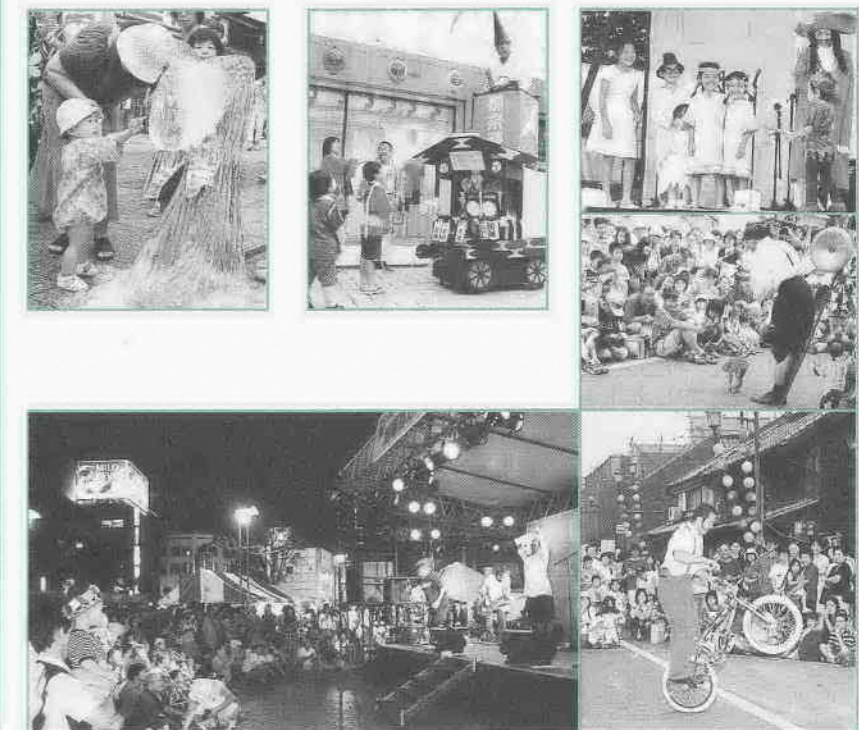
- 毎月末日締め切り (10月掲載分は8月30日(金)必着)
- 募集作品
    - かい書で明記(鉛筆書き不可)し、すべての漢字にふりがなを付けてください。
    - 短歌部門=当季雑詠3首(現代かなづかい)
    - 俳句部門=当季雑詠2句(新かなづかいと旧かなづかいの別を明記)
    - 川柳部門=雑詠3句(現代かなづかい)
  - 応募規定・方法
    - 市内在住の方、未発表・創作のもの。作品は返却しません。小中学生・高校生歓迎。
    - \*掲載にあたり、選者が手を加える場合があります。
    - ハガキに部門・作品・住所・氏名(ふりがな)・年齢・電話番号を明記し、郵送。
- あて先…〒350-8601川越市役所広報室

# 山越 百万灯 夏まつり



「OH! 通りやんせー ODORY ANSEI 2002」と銘打ち開催されたふれあいサンパKAWAGOE。こしは、童謡「通りやんせ」をアレンジした曲に合わせ、さまざまな踊りが本川越ステージからあさひ銀行ステージまでの区間で繰り広げられました。

また、YOSAKOI STAGEでは、鳴子のリズムに乗ったよさこい踊りが、まつりをいっそう盛り上げました。

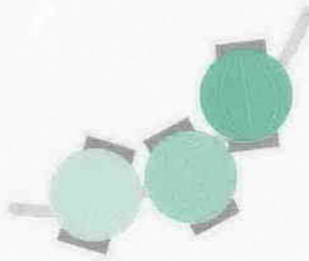


## ふれあひサンパKAWAGOE

FUREAIおどり/WAI・WAIおどり参加団体

- エイサーかりゆし会
- 川越市役所連
- 川越消防連
- きもの・ひらはら
- 小江戸川越チンドン
- サンバルカン
- なのはな保育室
- 山田サンバ愛好会
- よりどりみどり連
- 霞ヶ関北小キッズ
- 霞ヶ関リトルダンサーズ
- シルバー&ゴールドマスク
- スーパー・Jrダンサーズ
- トロピカーナ
- FOOLASLCOOL
- ファーストジュニア
- MIX TEEN
- WAI WAI KIDS

\*参加した皆さんからたくさんの元気をいただきました。来年もまた、お会いしましょう。



## 市制施行80周年記念事業「上使行列」

# 大江戸 から 山江戸

山越街道を歩く

江戸幕府からの上意を諸大名へ伝えた上使行列が平成の世にタイムスリップ!? 7月27日、日本橋(中央区)を出発した一行は、道中14区市町の歓迎を受け、各首長から市制施行80周年の祝いの親書を預かり、川越街道を北上しました。時代絵巻から抜け出てきたかのような一行の姿に沿道の人たちもびっくり。多くの声援を送っていました。

28日夕刻、川越に到着した一行を川越城主にふんした舟橋市長等が出迎え、上意伝達式が行われました。各区市町からの親書が引き渡されると、舟橋市長も感激していました。



27日 中央区・日本橋  
千代田区・神田小川町  
文京区・春日町  
豊島区・巣鴨  
北区・滝野川  
板橋区・大山町  
練馬区・北町  
和光市・白子  
朝霞市・藤祐町



左・日本橋にある日本国道路元標



## 旅の空から

わたしの旅日記



## ロンドンの孫に逢いに

佐藤美也子 (67歳・仙波町2丁目)

1人旅も2度目になると足も軽い。今回はロンドンから西北200kmに広がるコッツウォルズへ3泊4日のドライブ。途中39のカレッジがあるオックスフォードやパースに寄る。中世の建造物が数多く美しい町に感動。次はストラットフォード・アポン・エイボンへ。シェークスピアの生誕(1564年)地。木骨組みの生家や通った学校等を見学。この町から2km離れた田園の中に茅葺き屋根の妻アンの実家があり、庭には色とりどりの花が咲き乱れ心がなごむ。最終目的地、13世紀羊毛産産で繁栄した蜂蜜色の石造りの家が続くポートン・オン・ザ・ウォーター(観光スポット村)とストウ・オン・ザ・ワールド(アンティークショップ村)を廻る。観光客で賑わう道を一步入ると石造りの家並みの前庭には真紅のバラ。黄・紫・藤色の花をつけた木々。中世の風景画の様。川にはつがいの鴨や白鳥が孫の投げ入れるパンを追う。カントリーサイドの旅を満喫した。

\*ふりがなは広報室で付けました。

## イラストコーナー



フジヤマ(寺尾)

募集 「旅の空から」(400字程度)  
「イラストコーナー」  
〒350-8601 川越市役所広報室

## 風の渡る大地 29



斜里浅春 100F 1981

アイヌの人たちが「オンネヌプリ」と呼ぶ道東の秀峰斜里岳。大きな山を画面いっぱいにとらえ、斜面が迫る「斜里浅春」からは、相原求一朗さんが大地に抱かれ、その感触を得ている印象を受けます。同作品は一九八五年の「日本の四季」名作展に選ばれ、会場に出かけた相原さんは「画壇最高峰の作品と並んでも恥ずかしくない仕事をしなければ」と自戒。画家として認められたことに対し、さらに先へ向かう気持ちを喚起し、その場を後にします。

## とんくり

## 編集日記

ひざに鈍痛を感じたのは2週間ほど前でした。もともと体は丈夫な方だったので、そのうち治るだろうと思っていたのですが……。近くの医院の診断結果は、「軟骨が炎症を起こしているため、少し水がたまっている」とのこと。また、「ある程度年を重ねてくると、体重の増加とともに筋力が減退してきます。そのため、ひざなどに負担がかかり、炎症という形で現れる場合が多いのです。痛みが無くなったなら、減量とともに筋力アップに心がけてください」と、ていねいに説明してくれました。変だと思ったらすぐに診察を受け、何よりも早期の治療がいちばん効果的なようです▶暑い日が続きますが、皆さんの健康対策は万全ですか？市では、40歳以上で国保税を完納している皆さんを対象に人間ドック等の費用を助成したり、個別成人健（検）診などを無料で実施したりしています。私も、これを機会に健康について真剣に考えてみようと思っています。市民の皆さんも、市で行っている事業を有効に利用して、健康づくりに役立ててください。

## TV わが街川越 番組ガイド



2月に市指定文化財となった下小坂の獅子舞も紹介

広がる交流の輪  
「クラッセ川越開館」  
七月二十一日、川越駅東口に「クラッセ川越」がオープン。図書館・児童館・国際交流センターなどの複合施設を、開館初日のイベントや利用者の声と合わせて紹介します。

テレビ埼玉 (38ch) 毎月第1・第3土曜日とその翌日の日曜日に放映

8月17日(土)／午前9時30分～9時40分

8月18日(日)／午後5時30分～5時40分

川越ケーブルテレビ (15ch)

8月16日(金)まで \*8月17日(土)からは「わが街川越20年のあゆみ」を放送予定です。

午前9時30分～午後0時30分～午後5時30分～午後8時30分～午後11時30分～

テプコケーブルテレビ (9ch)

8月25日(日)～31日(土)

午前6時30分～午後0時30分～午後4時30分～午後7時30分～午後9時30分～

\*変更になることがあります。あらかじめご了承ください。

\*放送時間に見られないときは、ビデオ録画しておく便利です。