

PUBLIC RELATIONS

# 川越

No.1038

平成14年9月10日

(毎月10日・25日発行)

## 武蔵野の恵み 川越野菜を食す : 2

総務大臣に中核市指定の申し出 : 13

安比奈親水公園まつり2002 : 15

きょうのごはんは「こまつなずし」 : 22

- 「社協たより」が折り込まれています。
- 「平成14年度再生資源（紙類）収集日程表（10月～12月）」が同時に配付されます。
- 携帯電話等で、広報川越の情報（一部）が見られます。



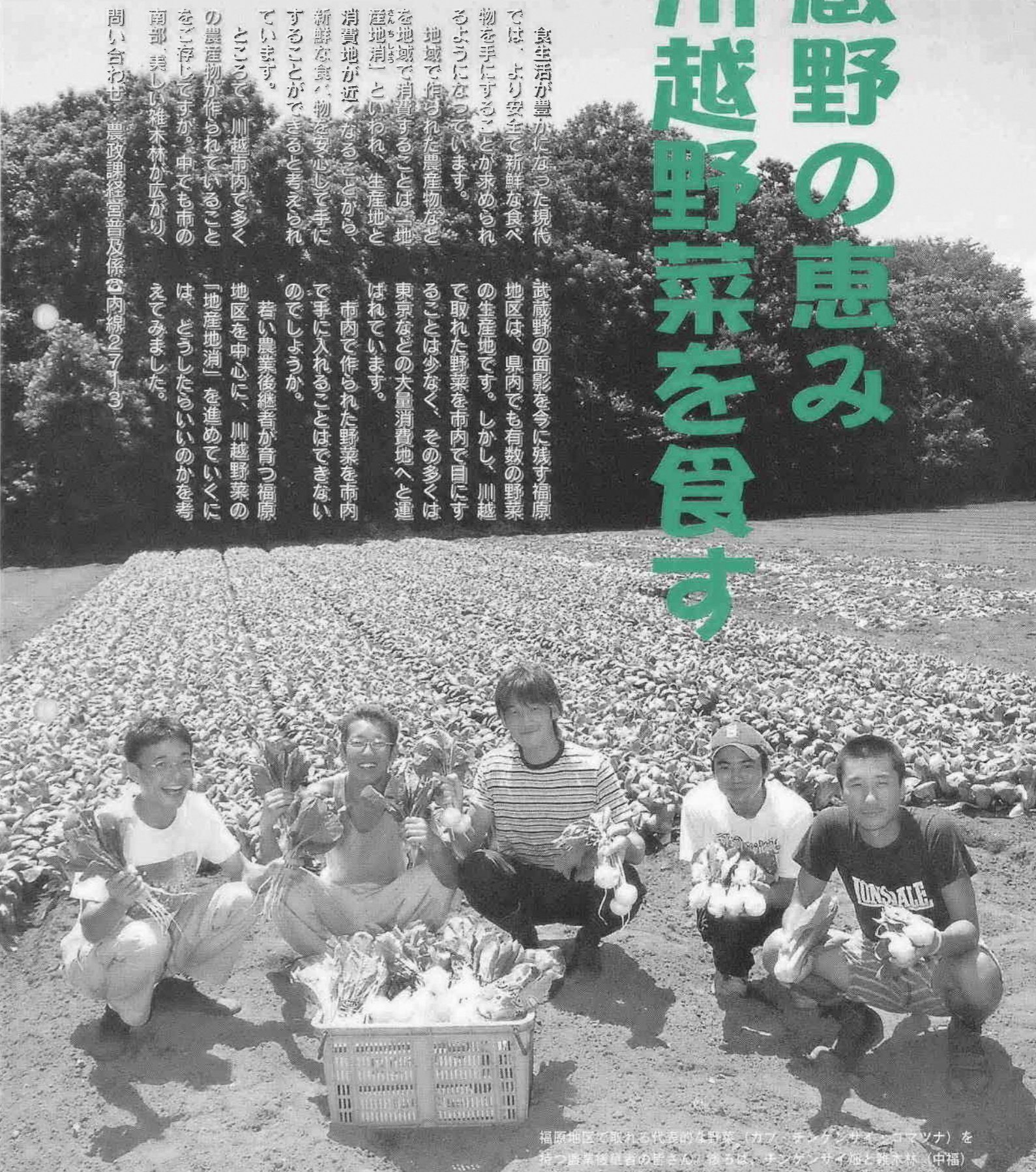
スマイルシティ・川越

<http://www.city.kawagoe.saitama.jp/>

府川のボプラ：関連記事は7ページ



# 武蔵野の恵み 川越野菜を食す



福原地区で取れる代表的な野菜「カブ・ニンジン・サトイモ・コマツナ」を持つ農業者の皆さん。後ろは、ニンゲンサイ畑と雑木林（中福）

食生活が豊かになった現代では、より安全で新鮮な食べ物を手にすることが求められるようになってきました。地域で作られた農産物などを地域で消費することは「地産地消」といわれ、生産地と消費地が近くなることから、新鮮な食べ物や安心して手にすることができると考えられています。

川越市で、川越市内で多くの農産物が作られていることを存心して、中でも市の南部、美しい雑木林が広がり、問い合わせ、農政課経営普及係の内線27133

武蔵野の面影を今に残す福原地区は、県内でも有数の野菜の生産地です。しかし、川越で取れた野菜を市内で目にするのは少なく、その多くは東京などの大量消費地へと運ばれています。

市内で作られた野菜を市内で手に入れることはできないのでしょうか。

若い農業後継者が育つ福原地区を中心に、川越野菜の「地産地消」を進めていくには、どうしたらいいのかを考えてみました。

県内でもトップクラスの野菜の生産地

福原地区で作られている主な野菜には、コマツナ・チンゲンサイ・カブ・ホウレンソウ・ダイコン・サツマイモ・サトイモ・ニンジンなどがあります。

そのうち、「埼玉県農林水産統計年報（平成十二年～十三年）」によると、川越市のコマツナ・チンゲンサイ・カブの収穫量は県内一位。ホウレンソウは深谷市に次いで県内二位、ダイコンも岡部町に次いで県内二位の収穫量があります。そして、埼玉県のカブとホウレンソウは、全国二位の収穫量を誇っています。

江戸時代に始まった福原地区の農地開発

福原地区の野菜の生産は、一朝一夕で現在のようになっただけではありません。福原地区の農業の歴史は江戸時代までさかのぼり、川越城主となった松平信綱が、川越藩の農業を盛んにするために、当時未墾地であった武蔵野台地の開墾を行ったことに始まります。

## 「ヤマ」に息づく先人たちの知恵が 福原地区の農業を築き上げた

それまでの福原地区は、馬や牛の飼料となる草を刈り取るだけの場所でした。そして、関東ローム層の赤土で形成された土壌だったために、栄養分が少なく、作物が育たないやせた土地でした。そこで、開墾した畑を維持し、作物を栽培していくために、雑木林が作られました。

雑木林には、冬になると葉を落とすクヌギやコナラなどの木が植えられ、落ち葉がや



雑木林の落ち葉を利用した有機質肥料（たい肥）を作るには、多くの時間と手間が必要になります。それを補い、農産物の生産力を高めるために、化学肥料を使用する割合が増えてきました。しかし、有機質肥料には、化学肥料にはない土壌の通気をよくする役割があります。土の有機質肥料が減ると、水はけが悪くなったり、栄養分を保持する力が弱くなったりします。そのため、有機質肥料の必要性は今も昔も変わりません。

参考資料＝川越農林振興センター

つけた土を肥やしたい肥として使用されました。このほかに、雑木林は、防風林として畑の土が飛び散るのを防いだり、たきぎとして使われたりしました。

農家では、雑木林を「ヤマ」と呼びます。そして、今でも大切に管理し、落ち葉をたい肥として使用した農業を続けている農家があります。福原地区に広がる畑には、こうした先人たちの努力と知恵が息

づいています。国木田独歩の小説「武蔵野」に描かれる風景は、こうした武蔵野台地の開墾以後に見られるようになったものです。

若い後継者が育つ福原地区

平成十三年度、埼玉県の新規就農者数（農業を職業として始めた人または後継者）は百五十五人。このうち、川越市の新規就農者は十三人で、県内でも上位に入ります。

特に福原地区は、昔からの農家が多く、基盤が安定しているために、若い後継者が育っています。そこで、福原地区周辺の若い農業後継者五人に、自分たちが作る野菜について、どう思っているかを聞いてみました（次ページ）。

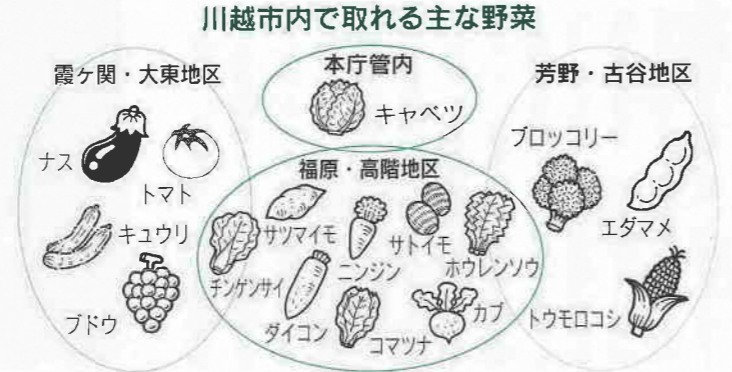
川越産の野菜を市内で手に入れることが難しいわけ

農産物の価格は、品質が同じでも出荷日や出荷する市場によって変化します。

川越市の農業の県内順位（平成12年～13年農林水産統計）

項目	内 訳	県内順位
農業粗生産額	7,720百万円	3位
耕地面積	3,770ha	1位
田面積	2,360ha	4位
畑面積	1,410ha	3位
農業従事者	8,958人	1位
販売農家数	3,068戸	1位

\*農業粗生産額とは、生産された農産物の総量から、種やえさ用に使用する量を引き、販売単価を乗じた額。1位は深谷市で21,900百万円・2位は岡部町で8,560百万円。





# 自分が作った野菜を、市内でも売ってみたい……。



**飯野芳彦さん (25歳・今福)**  
主にホウレンソウ・コマツナを生産。  
「個人で近隣の市場に出荷しています。野菜を作るのは難しいですね。同じ畑でも生育が違います。市内の出荷が増えれば、輸送にかかる費用も減りますし、何よりも新鮮なものが届けられると思います。自分の作った野菜を市内で売ってみたいです」



**利根川一久さん (28歳・今福)**  
主にコマツナ・チンゲンサイ・ダイコンを生産。  
「川越地域生協出荷組合の組合員です。今は狭山市内の店舗が自分の野菜を売っています。これからは、自分の野菜を売る場所を、もっと増やしていかなければと思っています。野菜の品数を増やして、自分の家でも売ってみたいです」



**有山貴志さん (26歳・藤岡)**  
主にコマツナ・ホウレンソウ・サトイモを生産。  
「JAいるま野を通して出荷しています。正直、今まで自分の野菜がどこで売られているかということを考えたことはありませんでした。自分の野菜が市内で売られているのを見ることができれば、仕事への張り合いが増えるでしょう」



**小峯篤さん (26歳・中福)**  
主にチンゲンサイ・ホウレンソウを生産。  
「出荷組合の一つ、有機グループの組合員です。落ち葉のたい肥を利用した野菜を作っています。近隣市場のほか、市内の店舗にも出荷しています。ヤマを利用したい肥作りはたいへんです。市内でもっと売れる店を増やせたら、楽しいですね」



**早川和孝さん (26歳・下赤坂)**  
主にカブ・ホウレンソウを生産。  
「JAいるま野を通して出荷しています。カブは他の野菜と比べると朝早く収穫します。作業を早く終わりにしないと、土の色がついて落ちなくなってしまうんです。自分の作った野菜を、市内の店先で見ることができたら、うれしいですね」

いるま野農業協同組合（以下JAいるま野）では、農産物の価格の変化が組合員の収入に与える影響を少なくするために、各市場での販売価格をまとめて、その平均金額を売り上げとしています。そして、組合員が常に安定した収入を確保できるように、農産物を確実に消費できる地域に優先して出荷しています。そのため、JAいるま野を通して野菜を出荷している農家で

は、売る値段・時期・販売先について指定することができません。JAいるま野で扱う福原地区の野菜を市内で直接手にすることが難しいのは、こうした流通形態が関係しています。  
いくつかの農家が集まって作る出荷組合は、直接スーパーやデパートなどと契約を結んでいることが多く、取れた野菜を市内で売ることが可能です。ただし、大型店では毎

日たくさんの野菜が売られているために、出荷組合は、その消費分を安定して供給できる生産力が必要とされます。その分、多品目の野菜を売ることが難しくなります。  
個人で出荷先を決めている農家は生産量に限りがあるために、スーパーやデパートなどへ毎日決まった量を安定して出荷することができません。そのため、みずから市場へ出荷しています。市内で取

れた野菜を売るには、少ない量でも購入してくれる「お得意様」を見つけなければなりません。

**有機農産物の品質が適正化されました**

ところで、新鮮な野菜・安心して食えることができる野菜とは、どんな野菜のことをいうのでしょうか。  
昭和六十年代から使われ始めた「有機農産物」というこ

## 新鮮で安心な川越産の野菜を より多くの市民の皆さんに届けたい

一月から農産物の認証制度を設けました。そして、ことしの七月、JAS法の改正によって、食料品を扱う店では、農産物などの生産地が明記されるようになったのです。

**市内で作られています  
減農薬・減化学肥料野菜**

「虫も食べないような野菜は安全じゃない」ということを耳にしたことがあると思います。有機質肥料だけを使用し作られた野菜は、確かに安全かもしれませんが、だからといって、農薬や化学肥料が使われている野菜が安全でないということにはならないのです。

高温多湿な日本の気候風土では、病気や害虫が多いため農薬が必要となります。農薬は、私たちの生活で例えるなら、予防注射のようなものです。野菜が病気になるようにしたり、虫に食べられたいりしないようにするために使われています。

化学肥料は栄養剤のようなもの。皆さんの中でも、さまざまな栄養補助食品を使用している方がいるのではないのでしょうか。化学肥料は、野菜の生育に足りない栄養分を補給したり、生育を促進したりするために使われます。ですから、農薬も化学肥料も、その用法と用量をまちがわなければ、安全な野菜を作ることができます。

埼玉県川越農林振興センターでは、農産物の安定した生産を支えるために、JAいるま野や出荷組合と共に、栽培方法をはじめ、農薬や化学肥料の影響調査など、農産物に関するさまざまな実証を行っています。その成果が、現在、川越市と埼玉県川越農林振興センターで協力して進めている減農薬・減化学肥料栽培野菜の生産です。

これは、一般的な農薬・化学肥料を用いた栽培方法に比べ、農薬の使用量を五〇パーセント以下、化学肥料の使用



平成13年度に学校給食で食べられた川越産の野菜は、ニンジン・ホウレンソウ・ダイコン・ゴボウ・サトイモ・サツマイモ・チンゲンサイ・トウモロコシ・キャベツ・コマツナ・エダマメ・カブ・ナス・ブロッコリー・キュウリ・ジャガイモ・ミツバの17種類でした。

**学校給食をはじめとする川越野菜の地産地消**

生産技術の進歩は、病気や害虫による不作を少なくし、農産物の安定した生産を可能にしました。そして、輸送方法が発達したことで、いつでもどこでも好みの農産物を食べられるようになりました。しかし、そうした便利な生活と引き替えに、私たちは、食材のしゅんや取れたての味といった感覚を忘れてしまったような気がしています。  
川越で作られた野菜を川越で食えることができれば、食に対する安心を手に入れられるだけでなく、そうした感覚も取り戻すことができます。

育ち盛りの子どもたちが、バランスよく栄養が取れるようにくふうしている学校給食では、平成二年から川越産の野菜などを使用した献立を作っています。そして、川越の農産物が身近に感じられるよう、栄養士が各校を回り、給食で出された食材の紹介をしています。子どもたちの方が意外と川越産の野菜の味を知っているのかもしれない。  
市内で取れた野菜を市内で手にする方法としては、農業ふれあいセンターまつり・伊佐沼青空市・仲町元氣市などでの即売があります。このほかに、農家が有入・無人の販売所を設けて売る直売があります。農家による直売は新鮮な野菜を手に入れることができますが、直売所の数や販売する量が少ないために、川越産の野菜を直接手にすることができない人は限られています。JAいるま野の川越事業部管内では、霞ヶ関支店（笠幡）にある直売所だけでなく、毎月七の付く日に一部の支店（現在六支店、今後増やしていく予定）でも、川越産の野菜とJAいるま野管内で取れる米の直売をしています。



# 地産地消を進めていくことは、川越市の環境を守ることに役立つな

## どうしたら進む川越野菜の地産地消

4Hクラブ代表 瀬戸広行さん(24歳・池辺)「4Hクラブは、農業の改良と普及を目的に昭和二十三年に発足。市内に住む十八歳〜二十六歳未満の農業従事者で構成されています。同クラブで毎年行っているのが経営に役立つ研究。これは、夏場に役立つハウレンソウの品質向上と有機栽培の基礎となる平地林の保全について研究しています。」

### 地産地消が進むと販売

瀬戸さんの家は、川越市南東部の瀬戸地区にあり、学校給食に出されるぶどう(巨峰)などを作っています。入間川周辺の農産物、大東地区では、土壌を豊かにしたぶどう畑が広がっています。川越のぶどうが初めて東京市場に出荷されたのは東京オリシビツタの年。以来、口伝えに人気が高まり、今では生産農家での販売が多くなりました。ぶどうの販売には、地産地消の環境が十分にそろっています。



福原地区をはじめ、市内で生産されている野菜を、もつと多くの市民の皆さんが食べられるようにするには、どうしたらいいのでしょうか。地産地消を進めるには、やはり消費者である市民の皆さんの声が必要になります。

明記と合わせて野菜を売るコーナーを設けている店舗があります。こうした場所に、川越産の野菜が置かれる日も、そう遠くない話のように思えます。そして、各家庭での需要が高まり、市内の飲食店などでも、川越産の野菜を扱うようになれば、地産地消がより進むことになるのではないのでしょうか。

### 地産地消の先にある大切なものは?



川越産の野菜をもつと食べたいという要望が高まれば、生産者や地域に密着した食料品店などが、今まで以上に川越産の野菜の出荷・購入へと向かうはずです。そしてそれは、商品の大量仕入れを行う大型チェーン店の物流を変えていくかもしれません。

私たちは、現在の便利な生活を手にすることで、自然環境に対してさまざまな負荷をかけてきました。それは、野菜作りにも同じことがいえません。肥料類の開発が進んだことで、落ち葉をたい肥として使う必要が少なくなり、宅地などへと姿を変える雑木林が多くなりました。落ち葉のたい肥は、においなど周囲に及ぼす影響も大きく、宅地化が進んだ地域で作るのがためらわれるようになってきました。

土壌や環境の変化は野菜の生産に影響を及ぼします。今後も、私たちが消費や便利さを追求し、環境を省みない生活を続けるとしたら、地産地消を進むどころか、川越産の野菜を口にすることもできなくなってしまうかもしれません。「身土不二」ということばがあります。これは、身体と土(環境)は切り離すことができないくらい密接な関係があることから、自分が暮らす土地一里(四里とも)四方から取れるものを食べていけば健康に暮らしていけるといったことを表すそうです。この土地一里四方を、市内と置き換えるならば、川越には「身土不二」の食環境が備わっているといえないでしょうか。今ある環境を守り続けてこそ、ほんとうの地産地消の姿が見えてくると思います。武蔵野ではぐくまれた川越野菜。皆さんもぜひご賞味ください。



消費者を代表して これからは、川越野菜を利用したレシピが増えるかも!?

中央公民館で活動を通じて五年以上になる「水曜料理クラブ」(代表: 亀谷智子さん)の皆さん。川越の野菜が県内で有数だとは思いませんでした。買い物に行っても、川越産だと親しみが持てます。これからは意識して買い物をしてみます。川越産の野菜をぜひ、食べてみたいですね。

体を冷やす野菜、温める野菜 野菜には、体を冷やす野菜と温める野菜があります。トマト・ナス・キュウリなどは、利尿作用があり、体内の水分を排泄させるため、体を冷やす効果があります。カブ、タマネギ、カボチャなどは、ビタミンC・Eを含み、毛細血管の動きをよくするために、体を温める効果があるとされています。健康的な生活を送ることができると、体を冷やす野菜と温める野菜をバランスよく取ることも必要です。

## 都市計画の変更案の縦覧を行います

川越都市計画(区域II川越市・日高市・川島町)の、用途地域に係る都市計画を変更することになりました。そこで都市計画法第一七条に基づき、変更案の縦覧を次のとおり行います。**変更しようとする都市計画の種類** 川越都市計画用途地域(埼玉県決定)。変更しようとする都市計画の内容 用途地域における現行の建ぺい率(建築物の建築面積の敷地面積に対する割合)は、建築基準法により近隣商業地域では八〇パーセント、第一種住居地域・第二種住居地域・準住居地域・準工業地

域・工業地域では六〇パーセントが一律に適用されています。このたび建築基準法の改正(平成十四年七月十二日公布)により、これらの用途地域で建ぺい率の数値が拡充され、適用することになりました。

今回の案では、現行の建ぺい率を引き続き適用することとしています。

### 縦覧日時

九月二十四日(火)〜十月八日(火)(土・日曜を除く)、午前八時三十分〜午後五時。

### 縦覧場所

川越市都市計画課(市役所本庁舎五階)・川越土木事務所(旭町二丁目)・埼玉県都市計画課(さいたま市)ほか。**意見書の提出** 都市計画の変更案について意見のある方は、縦覧期間内に意見書を提出することができます。意見書は縦覧場所に提出してください。**問い合わせ** 都市計画課計画担当(内線3213) 埼玉県都市計画課(048-830-5341)

## 舟橋市長に提案

No.92



### 斎場に、エレベーターを作ってください

#### 提案趣旨(市民目安箱)

斎場を利用したのですが、我が家には車いすを利用している者や足の悪い母がいて、2階に上がるときにとっても困りました。ぜひ、エレベーターを早急につけてほしいと思います。

#### 回答

故人との最後の別れにあたり、斎場に障害者や高齢者の皆さんの来場が増えつつあります。現在の斎場は昭和51年に建設されましたが、当時は近代的な斎場として他市から注目されたこともありました。

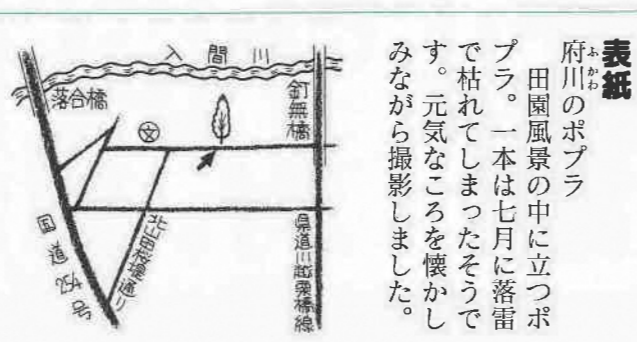
平成12年7月に、バリアフリー対策に十分配慮した「市民聖苑やすらぎのさと」をオープンいたしました。斎場についてもバリアフリー対策の充実が課題となっていました。

そこで、エレベーターの設置に向けて、施設の構造や設置場所などについて調査検討を重ね、車いす対応のエレベーター(定員11人)を1基設置することにしました。今年度中に完成する予定です。完成すると1階から2階の待合室への移動がスムーズにできるようになります。

工事期間中は、火葬業務を行いながら施工することになります。騒音などのご迷惑は最小限に留めるようにいたしますので、ご理解いただきますよう、お願いいたします。

今後も将来の斎場のあり方を考えながら、市民の皆さんの利便性を考慮して整備に努めてまいります。

このことについては、市民課市民聖苑担当(内線2458)にお尋ねください。



**表紙** 府川のポプラ 田園風景の中に立つポプラ。一本は七月に落雷で枯れてしまったそうです。元気なころを懐かしみながら撮影しました。



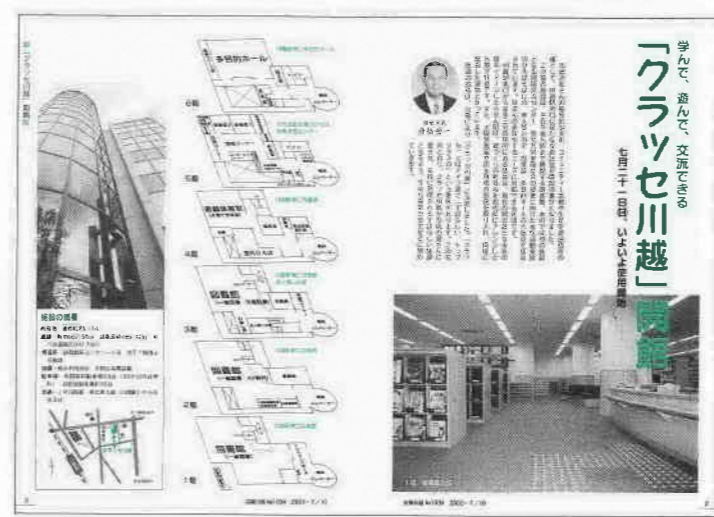


# デュエット

広報川越へのご意見・ご感想を紹介するコーナーです

## 「クラッセ川越」開館

平成14年7月10日 (No.1034)



広報川越No.1034 2・3ページ

図書館・老人憩いの家・児童館・国際交流センター・女性活動支援のひろば・多目的ホールがあるクラッセ川越がオープンして一か月半余りが過ぎました。川越駅東口図書館は、夜九時まで開館していることもあり、七月の一日平均利用者数は約七百人。中央図書館・西図書館の同時期と比べてみても、いちはば多くの利用者がありました。その他の施設でも利用者数は予想以上。文化活動の新しい拠点として、今後も多くの市民の皆さんの利用をお待ちしています。

### クラッセ川越を利用しました

七月二十一日にオープンした「クラッセ川越」内の川越駅東口図書館をさっそく利用しました。こぢんまりとしたきれいな館内、新しい本、充実したAV資料etc...、気に入りました。また、交通の便もよく、開館時間が長いのも魅力ですね。ぜひ、皆さんにもご利用をおすすめします。

ただ、自転車置き場が狭いのがちょっと残念でした。今度は、館内の他の施設も利用したいと思います。(ふりがなは広報室で付けました)

山下弘美 (44歳・今福)

### 広報川越から

クラッセ川越の利用についてお便りいただき、ありがとうございます。確かに、オープ当初は駐輪場が満車となる日が多かったようです。立地条件から考えると、徒歩か自転車での利用が多くなると思います。なるべくたくさんの方が利用できるよう、ご意見を参考にしていきますので、市民の皆さんのご理解をお願いします。

### 歩行者は右側・自転車は左側

最近道路を歩いている歩行者・自転車の通行が非常に乱れています。私は左記の様に思っています。どうか、歩行者(原則として道路の右側通行)①歩道及び歩道のない道路(車道)でも歩行者は右側通行。②市街地で車両(自動車)の規制道路でも右側通行。実態として歩行者の左側通行もかなり目立っています。

自転車乗り(原則として左側通行)①歩道の乗り入れ禁止。(但し許可道は除く)②車道を左側通行。

以上の通りですが私も間違っているかも知れませんが、御確認頂き、広報でお知らせ願いたく思っております。(一部省略。ふりがなは広報室で付けました)

### 岡田幹夫(旭町三丁目)

川越警察署に確認したところ、岡田さんのご指摘のとおりでした。道路を通行する際は、やむを得ない場合を除き、歩行者は右側通行、自転車は左側通行をお願いします。

### 残暑お見舞い申し上げます

暑い中、広報川越、編集大変の事と思います。どんぐり編集日記を読ませていただき、私は五十数年前を思い出しました。私は、十八才迄新潟県の三島郡三島町気比宮で過ごしました。小学校の夏休み、夕方六時〜八時頃まで、村落を「マツチ一本火の用心」と大きい声で言っているの帰り、ホテルを二、三匹つかまえ、家の蚊帳に入れ、追っついてくるうちに、いつかおむりにつきました。文章を読み、少年時代のなつかしい思い出がよみがえりました。環境が良くなり、川越にもホテルがとぶといひです。二部省略。ふりがなは広報室で付けました)

西原敏夫(霞ヶ関北四丁目)

### 広報川越から

市内にも、野生の螢が生息している場所があるようです。これからも、こうした自然を残していくよう、市内の環境保全に関する情報提供について、広報川越でも努めていきたいと思

## 市職員の給与の公表

(平成14年4月1日現在)

問い合わせ…職員課人事係☎内線2231

市職員の給与についてご理解をいただくため、そのあらましを公表します。地方公務員の給与は、地方公務員法に定められている均衡の原則、条例主義の原則などの給与決定原則に基づき決定されています。本市でも、この原則に基づき、適正な給与水準の維持に努めています。

### 職員給与費 (平成14年度普通会計予算による)

職員数 (A)	給与費				職員1人当たり給与費(B/A)
	給料	職員手当	期末・勤勉手当	計(B)	
2,103人	8,926,055千円	2,395,085千円	4,108,419千円	15,429,559千円	7,337千円

\*職員手当には退職手当を含みません。また、給与費は当初予算に計上された額です。  
\*職員数については、全職員数から水道事業、下水道事業、国民健康保険事業等にかかわる職員および教育長を除いた数です。

### 職員の平均給料月額および平均年齢

職種	平均給料月額	平均年齢
一般行政職	360,600円	41歳7月
技能労務職	339,000円	45歳8月
企業職	374,100円	44歳5月

### 職員の経験年数別・学歴別平均給料月額

区分	経験年数	採用時(初任給)	10年			20年			30年		
			大学卒	188,900円	276,700円	393,800円	501,500円	高校卒	151,800円	224,900円	344,900円
一般行政職											

### 一般行政職の級別職員数

標準的な職務内容	9級	8級	7級	6級	5級	4級	3級	2級	1級	計
	部長	次長	課長	課長補佐	係長	主任	副主任	主事・技師	主事補・技師補	
職員数(人)	14	32	65	113	172	390	196	162	84	1,228
構成比(%)	1.1	2.6	5.3	9.2	14.0	31.8	16.0	13.2	6.8	100.0

\*標準的な職務内容とは、それぞれの級に該当する代表的な職名です。

### 期末・勤勉手当、退職手当支給割合

期末・勤勉手当	支給割合		退職手当	支給割合	
	6月期	1.45月分		0.6月分	0.55月分
12月期	1.55月分	0.55月分	最高限度額	60.0月分	62.7月分
3月期	0.55月分	—	勤続20年	21.0月分	28.875月分
計	3.55月分	1.15月分	勤続30年	41.25月分	54.45月分
			勤続35年	47.5月分	62.7月分
			1人当たり平均支給額	11,632千円	27,198千円

\*期末・勤勉手当には、職制上の役職・職務の級等による加算措置があります。  
\*1人当たり平均支給額は、平成13年度に退職した自己都合16人、定年等41人の平均です。

### 特別職の報酬など

報酬	月額		支給割合
	議長	641,000円	
副議長	588,000円	12月期	1.95月分
議員	576,000円	3月期	0.55月分
市長	1,073,000円	計	4.55月分
助役	896,000円	6月期	2.05月分
収入役	801,000円	12月期	2.15月分
常勤の監査委員	563,000円	3月期	0.55月分
		計	4.75月分

## 市職員数の公表

(各年4月1日現在)

問い合わせ…行政管理課行政管理担当☎内線2151

### 部門別職員数の状況

単位=人

部門	区分	職員数			対前年増減数			平成14年の職員数の増減状況			主な増減理由
		平成12年	平成13年	平成14年	平成12年	平成13年	平成14年	増員数	減員数	差引	
一般行政部門	議会	14	13	13	0	△1	0	0	0	0	
	総務企画	385	384	388	3	△1	4	13	9	4	美術館開館に向けた準備体制の整備等
	税務	95	95	95	0	0	0	0	0	0	
	民生	470	442	449	5	△28	7	9	2	7	中核市移行準備(身障手帳事務移譲等)による増員等
	衛生	262	264	276	12	2	12	14	2	12	中核市移行準備(保健所関連事務移譲等)による増員等
	労働	10	10	10	0	0	0	0	0	0	
	農林水産	39	39	37	△3	0	△2	0	2	△2	派遣の引き上げによる減員等
	商工	17	17	22	0	0	5	5	0	5	中核市移行準備(計量検査事務移譲等)による増員等
土木	270	272	273	△5	2	1	7	6	1	公園整備事業推進による増員等	
小計	1,562	1,536	1,563	12	△26	27	48	21	27		
特別行政部門	教育	528	539	541	5	11	2	40	38	2	学校週5日制に伴う公民館の体制整備による増員等
普通会計	水道	115	115	110	△1	0	△5	2	7	△5	浄水場・受水場運転監視業務の委託化に伴う減員等
公営企業等	下水道	96	96	96	1	0	0	0	0	0	
会計部門	その他	48	79	80	0	31	1	32	31	1	国保被保険者資格証明書交付事務の対応に伴う増員等
小計		259	290	286	0	31	△4	34	38	△4	
合計		2,349	2,365	2,390	17	16	25	122	97	25	

\*職員数は一般職に属する職員数であり、地方公務員の身分を保有する休職者・派遣職員などを含み、臨時または非常勤職員を除いています。



# 公表します！

平成14年度版かわごえの環境(第5号)～川越市環境基本計画年次報告書～  
平成13年度地球温暖化対策実行計画・川越市環境マネジメントシステム実施報告書

## 平成14年度版かわごえの環境(第5号)～川越市環境基本計画年次報告書～

平成10年3月に策定した川越市環境基本計画を進行管理するため、12の体系から55項目の環境指標を定め、うち25項目には目標値を設定しています。今回の「かわごえの環境(第5号)」には、平成7年度(基準年度)から同13年度までの環境の現状・保全・創造に関する取り組み、進捗よく状況を掲載しています。

### ■第1章 川越市環境基本計画の概要

計画の目的▶目標年度▶対象とする環境の範囲▶各主体の役割と責務▶望ましい環境像▶環境目標

### ■第2章 環境の現状と主な施策の実施状況

#### 1 地球環境問題への取り組み…家庭用太陽光発電システム設置数(累積値) 目標値=1,000件以上

平成7年度	平成8年度	平成9年度	平成10年度	平成11年度	平成12年度	平成13年度
4件	12件	45件	77件	128件	195件	284件

太陽光発電システムを設置し、東京電力(株)と売買契約を締結している住宅数です。

#### 2 資源の有効利用とリサイクルの推進…リサイクル率(単年度値) 目標値=20%以上

平成7年度	平成8年度	平成9年度	平成10年度	平成11年度	平成12年度	平成13年度
13.9%	16.5%	18.4%	17.6%	16.8%	17.4%	18.7%

集団回収量の増加や布類拠点回収、一部地域でのその他プラスチック製容器包装の分別収集の実施等により、平成13年度は増加しました。

#### 3 人と環境にやさしい交通体系の確立…市役所の低公害車導入率(単年度値)

平成7年度	平成8年度	平成9年度	平成10年度	平成11年度	平成12年度	平成13年度
5.4%	9.6%	13.1%	9.9%	9.9%	15.9%	20.8%

市役所・水道部・川越地区消防組合(川越市分)が所有する公用車のうち、7都県市指定低公害車の占める割合を示しています。

#### 4 有害化学物質の拡散防止…水質環境基準適合割合(健康項目・単年度値) 目標値=100%

平成7年度	平成8年度	平成9年度	平成10年度	平成11年度	平成12年度	平成13年度
100%	100%	100%	100%	100%	98%	100%

カドミウム・全シアン・鉛など23項目について、「人の健康の保護に関する環境基準」が定められていますが、平成13年度においては全地点の全項目で環境基準値を達成しています。

#### 5 身近な水辺環境の保全…生活雑排水処理率(単年度値) 目標値=95%以上

平成7年度	平成8年度	平成9年度	平成10年度	平成11年度	平成12年度	平成13年度
77.9%	80.9%	81.8%	82.3%	84.5%	85.1%	85.6%

生活雑排水処理率は、着実に伸びています。

#### 6 湧水の復活(水の循環)…家庭雨水貯留槽設置数(累積値) 目標値=1,000基以上

平成7年度	平成8年度	平成9年度	平成10年度	平成11年度	平成12年度	平成13年度
—	—	44基	103基	123基	166基	208基

雨水対策施設設置補助金を交付した浸透ますおよび貯留槽の合計設置数です。

#### 7 武蔵野の面影を残す自然的環境の保全…市民の森など法令等による指定数(累積値)

平成7年度	平成8年度	平成9年度	平成10年度	平成11年度	平成12年度	平成13年度
171か所	169か所	167か所	166か所	164か所	162か所	161か所

市民の森・保存樹林・ふるさとの緑の景観地・ふるさとの森の合計数です。

身近なことから始めよう  
考えよう  
行動しよう  
広めよう



#### 8 身近な生き物の生育環境の保全・創造…多自然型護岸の延長(累積値)

平成7年度	平成8年度	平成9年度	平成10年度	平成11年度	平成12年度	平成13年度
3,500m	4,200m	5,010m	6,491m	7,554m	12,863m	14,094m

生態系に配慮した自然環境との共存・調和を図るよう配慮した工法により、護岸整備を実施した総延長を表しています。

#### 9 歴史的・文化的遺産の継承…指定文化財の数(累積値)

平成7年度	平成8年度	平成9年度	平成10年度	平成11年度	平成12年度	平成13年度
182件	187件	187件	191件	191件	197件	204件

川越市内における文化財の指定数を表しています。

#### 10 都市のうらおいの創造…電線類の地中化延長(累積値) 目標値=7,000m以上

平成7年度	平成8年度	平成9年度	平成10年度	平成11年度	平成12年度	平成13年度
2,563m	2,813m	3,300m	3,547m	3,727m	3,727m	3,977m

電線類の地中化工事を実施した区間の総延長を表しています。

#### 11 環境教育・学習の推進…子どもエコクラブ登録数(単年度値)

平成7年度	平成8年度	平成9年度	平成10年度	平成11年度	平成12年度	平成13年度
2件	1件	1件	5件	11件	10件	6件

子どもエコクラブに登録している団体数です。

#### 12 パートナーシップの形成…環境活動団体数(民間団体数・単年度値)

平成7年度	平成8年度	平成9年度	平成10年度	平成11年度	平成12年度	平成13年度
—	—	—	—	—	37団体	30団体

「かわごえ環境ネット」に参加している環境活動団体数により把握しています。

### ■第3章 市民・事業者の環境への取り組み状況

#### 1 市民の環境行動の現状…川越市民環境意識調査を基に市民の環境に対する意識を把握し分析しています

#### 2 事業者の環境行動の現状…川越市の事業者の環境行動調査(かわごえ環境ネット実施)を基に、事業者の環境に対する意識を把握し分析しています

#### 3 パートナーシップ型活動の現状…平成12年8月に設立された、市民・民間団体・事業者・行政のパートナーシップ組織「かわごえ環境ネット」の活動について掲載しています

## 平成13年度地球温暖化対策実行計画・川越市環境マネジメントシステム実施報告書

本市は事業を行う法人として、市民・事業者・民間団体に先駆け、平成11年11月11日に環境マネジメントシステムの国際規格であるISO14001の認証を取得し、環境への取り組みを実践しています。また、平成13年7月に「地球温暖化対策の推進に関する法律」に基づく川越市役所の地球温暖化対策実行計画を策定して取り組んでいます。この報告書は、平成13年度の取り組み結果をまとめたもので、モデル的に実施した事業評価や市内で認証取得した事業所なども紹介しています。

\*各報告書は、9月24日(火)から環境政策課(市役所本庁舎5階)・公民館・出張所で配布します。また、川越市ホームページでも詳細をご覧いただけます。10月31日(木)まで、報告書に対する意見・提案を募集しています。

平成14年度版かわごえの環境(第5号)～川越市環境基本計画年次報告書～=環境政策課環境推進係☎内線2613

平成13年度地球温暖化対策実行計画・川越市環境マネジメントシステム実施報告書=環境政策課節電・環境マネジメント担当☎内線2613

FAX225-9800・Eメール=kankyoseisaku@city.kawagoe.saitama.jp



### 知っていますか、オンブズマン制度

市政に対する苦情を簡易な手段で迅速に解決するため、平成九年に市の機関以外の組織である川越市オンブズマン会議を設置しました。オンブズマンは、市民の権利や利益を守るために任命された「代理人」です。オンブズマンの機能と役割

- ①苦情処理：市政への苦情を中立・公正な立場から調査し、解決に導きます。調査が終了したときは、その結果を速やかに申立人にお知らせします
- ②行政改善：調査の結果、市の制度に問題がある場合等、意見表明することにより改善や是正を促すことができます。また市の求めに応じ、市政への提案や要望に、意見を述べることが出来ます
- ③行政監視：複雑・多様化した市の行政機構の中で、市政を監視し、オンブズマン自身の発意で事案を調査し、改善を求めることができます
- ④申し立てのできる人  
申立人自身の直接の利害にかかると市政への苦情であれば、どなたでも申し立てができます
- ⑤苦情申立ての手続き  
広聴課（市役所本庁舎四階）と公共施設にある「苦情申立書」

必要事項を記入し、広聴課に提出してください。オンブズマン会議あてに郵送もできます。

#### 苦情の範囲

市政に対する苦情の内容が、その事実のあった日またはその事実を知った日、もしくは知ることのできた日から一年以内のものに限ります。

- ①判決、裁決等により確定した権利関係に関する事項
- ②裁判所において係争中の事項および行政不服審査法その他の法律の規定による不服申立てを行っている事項
- ③議会に関する事項
- ④監査委員が監査等の結果について公表した事項および監査等を行っている事項
- ⑤川越市個人情報保護審議会および審査会の職務に関する事項
- ⑥川越市情報公開審査会の職務に関する事項
- ⑦職員の自己の勤務内容に関する事項
- ⑧川越市オンブズマンの行為に関する事項

問い合わせ：広聴課対話係 ☎内線2121

### 集団回収事業報償金の申請を受け付けます

七月一日～九月三十日に実施した集団回収実績に対する報償金申請を受け付けます。提出忘れのないように、ご注意ください。

受付期間：10月1日(火)～11日(金)  
受付場所：環境政策課（市役所本庁舎五階）  
提出書類：集団回収事業報償金交付申請書（代表者に郵送）

集団回収実施報告書  
問い合わせ：環境政策課減量リサイクル推進係 ☎内線2615

### 家庭用生ごみ処理機器の購入費を補助します

生ごみの減量化を進めるため、家庭用生ごみ処理機器の購入費補助を行います。

の作業が必要です。  
\* 容器のみが対象となります。市の補助決定を受けてから、各自で購入となります（指定店なし）。

きません。  
電気式生ごみ処理機  
\* 過去五年間に、①または②の補助を受けた方は応募できません。

①コンポスト容器（生ごみ処理容器）補助額 三千円（詳細は左表）。

\* 市が一括して業者に発注。後日、業者から配送されます。

②EM容器（室内用バケツ型容器）補助額 購入価格の二分の一の額（限度額二千円）。

\* EM容器は、微生物を含む発酵資材を利用します。ふたの開閉時に多少のにおいがあり、処理した生ごみを土に埋めるなど

③電気式生ごみ処理機補助額 購入価格の二分の一の額（限度額二万円）。

\* 市の補助決定を受けてから、各自で購入となります（指定店なし）。

■応募できる方  
市内在住で、機器を常に良好な状態で維持管理できる方。

■応募できる量  
コンポスト容器およびEM容器 一世帯二基まで。

\* すでに二基補助を受けている方は、種類が異なっても応募できません。

■申し込み方法  
ハガキに住所・世帯主の氏名・電話番号・機器の種類・基数（電気式以外の場合）を明記し、九月二十七日(金)（消印有効）までに〒350-8601川越市役所環境政策課。

\* 抽せん結果については、十月中旬までに通知します。

問い合わせ：環境政策課減量リサイクル推進係 ☎内線2614

コンポスト容器	形状	容量	寸法	個人負担額
角柱	七リットル	四十五センチ×四十五センチ×高さ六十八・六センチ	二千九十円	
円筒	百三十リットル	直径六十センチ×高さ六十六センチ	二千二百四十円	
円筒	百九十リットル	直径七十二センチ×高さ七十一センチ	二千四百四十円	

## 中核市 News

# 八月二十六日、総務大臣に中核市指定の申し出を行いました



片山総務大臣に、「申出書」を手渡す舟橋川越市長

来年四月の中核市移行を目指す川越。六月四日に、舟橋功一川越市長は土屋義彦埼玉県知事へ「中核市指定の申し出に係る同意」の申し出を行いました。

その後、六月二十八日に県議会での申し出に係る同意の議案が議決され、八月二日には埼玉県知事公館で土屋知事から舟橋川越市長に対し、「川越市の中核市指定の申し出に係る県の同意書」が手渡されました。

そして八月二十六日、総務省大臣室において、川越市とともに船橋市（千葉県）・相模原市（神奈川県）・岡崎市（愛知県）・高槻市（大阪府）の各市長が並ぶ中、最初に舟橋川越市長が片山虎之助総務大臣に対し、中核市指定の申し出を行いました。この申し出は、川越市が三年がかりで行ってきた中核市指定を受けるための法定手続きの最終段階となります。

片山総務大臣への中核市指定申し出にあたり、舟橋川越市長は「埼玉県唯一の中核市として、地方分権時代の先導的役割を果たしたい」と、

今後への決意を表明しました。

これを受け、片山総務大臣からは「中核市制度は、地方分権を先取りするものであり、中核市がいかによりよい総合行政を展開し、行政改革や財政の健全化を行えるかが地方分権の推進にあたってのかがぎであり、非常に期待している。住民に身近な所で、住民に喜ばれる行政を目指してほしい」と激励のことがありました。さらに「この秋に政令で川越市の中核市指定を行う予定である」との話がありました。

総務大臣への申し出の後に閣議決定を経て、十月ごろに川越市を中核市に指定する旨の政令が公布される予定です。これにより、川越市の、平成十五年四月の中核市移行が正式に決定します。

今後は、中核市移行に向けて必要になる条例等の整備や県との事務引き継ぎなど、円滑な中核市移行のための準備作業を進めていきます。

問い合わせ：中核市推進室 ☎内線2141

### ミニ・インフォメーション

- 第13回川越市介護保険事業計画等推進委員会を開催 介護保険課計画施設担当 ☎内線2563  
9月14日(土)、午後1時30分～ 市役所本庁舎7階7A会議室 傍聴希望者はご連絡ください。
- 就学相談を実施 教育総合相談センター・リバーラ ☎234-8333  
9月18日(水)、午後2時～4時 リバーラ 来春、小学校入学予定で障害のある子どもと保護者対象 詳しくはお尋ねください。
- 9月は「がん制圧月間」 健康増進課成人保健係 ☎229-4124  
がんは早期発見・早期治療が大切です。年に1度はがん検診を受けましょう。
- 便秘に気をつけましょう 健康増進課母子保健係 ☎229-4125  
我慢せず排便習慣をつけ、野菜・海藻・果物・水分の摂取を心がけましょう。



### 不審電話に「注意」ください

最近、市役所の職員を名乗り、「税金の還付があるので、口座番号等を教えてほしい」など、個人情報聞き出すとする電話が相次いでいます。

市では、市税の還付がある場合には、「還付通知書」を送付します。電話による案内や問い合わせは原則的に行いません。また、電話で連絡するときは担当課と担当者名を告げたいので、内容を説明していただきます。

不審な電話があった場合には、担当課と担当者名を尋ねる

などして、安易に個人情報を伝えないようご注意ください。

少しでも不審に思ったら即答せず、お尋ねください。

問い合わせ：収納課管理係 ☎2381

### 重度心身障害者医療費受給者証を郵送します

現在使用中の重度心身障害者医療費受給者証は、九月三十日(月)で有効期間満了になります。

十月一日(火)から使用できる新しい受給者証は、九月十八日(水)に郵送する予定です。受給者証が届いたら、住所・氏名・生年月日をご確認ください。内容に相違がある、または新しい受給者証が届かない方は障害者福祉課へ連絡をお願いします。

古い受給者証は、十月一日以降に障害者福祉課(市役所本庁舎一階)・出張所・連絡所へ返還してください。

新しい受給者証も、古い受給者証と同じく「す」色を引き続いて使用していますので、まちがえないよう注意してください。

重度心身障害者医療費の助成

重度心身障害者(身体障害者手帳一〜四級および療育手帳A・B所持者)を対象に、保険診療による一部負担金等の医療費を助成しています。詳しくは、お尋ねください。

問い合わせ：障害者福祉課障害者医療係 ☎内線2543

### 身体障害者健康診査を実施



せき髄損傷・脳性まひ・脳血管障害等に起因する身体上の障害を持ち、常時車いすを使用する在宅障害者の褥瘡(床ずれ)等の予防のため、川越市医師会の協力により、健康診査を実施します。

期間：10月1日(火)〜31日(木)

定員：五十人

申し込み：9月17日(火)から障害者福祉課(電話・ファクス可)

\*申し込み後、受託医療機関一覧表および健康診査記録票を郵送します。

\*平成十三年度に受診された方には事前に健康診査記録票を送付しますので、申し込みは不要です。

受診方法：受託医療機関に健康診査を予約し、市から郵送された書類を持ち、受診

費用：無料

問い合わせ：障害者福祉課障害者福祉係 ☎内線2544・FAX 225-3033

### オアシス・後楽会館で敬老マッサージ

七十歳以上の方を対象に、年二回無料でマッサージが受けられる敬老マッサージサービス事業を、左記の会場・日程で行います。ご利用ください。

会場・日程：オアシス ☎9月25日(火) 東後楽会館 ☎10月8日(火) 11月5日(火) 西後楽会館 ☎10月22日(火) 11月19日(火)

対象：平成14年度の敬老マッサージ無料利用券を持っている

申し込み：無料利用券を持ち、午前10時〜午後3時に直接会場(申込者多数の場合は利用できないことがあります)

問い合わせ：高齢者いきがい課(内) ☎229-4120

### 川越市老人保健福祉計画・介護保険事業計画 市民の声を聴く会を開催

川越市介護保険事業計画等推進委員会では、老人保健福祉計画の見直しと第二期介護保険事業計画の策定に係る調査・検討をしています。これにあたり、川越市の現状と課題や、現段階までに検討された内容の説明と、今後の高齢

者福祉施策の方向性や介護保険サービス水準などについて、市民の皆さんのご意見をいただく機会を次のとおり設けます。当日直接会場にお越しください。

日時：9月28日(土)、午後1時30分〜

会場：市役所本庁舎七階7A B会議室

定員：先着百二十人

\*駐車場が少ないため、なるべく公共交通機関をご利用ください。

問い合わせ：介護保険課計画施設担当 ☎内線2563

市制施行80周年記念事業

# あ い な 安比奈親水公園まつり2002

公園整備課公園計画係 ☎内線3231

日時  
10月5日(土) (雨天決行)  
午前10時〜午後3時

会場  
安比奈親水公園

安比奈親水公園まつり実行委員会主催



\*駐車場は約2,000台分用意してありますが、なるべく公共交通機関をご利用ください。

好評の安比奈親水公園まつりを、ことしも実施します。秋の1日を入間川の河川敷で過ごしてみませんか。



フリーマーケット



ウォーキング講習会



熱気球試乗会

- オープニングセレモニー (午前10時)
  - 苗木配布=先着1,000人 (無料)
  - ガーデニング教室
  - 交通安全コーナー
  - フリーマーケット (下記参照)
  - 魚つかみ大会=小学生以下・先着1,000人 (無料)
  - 〇×クイズ大会
  - 芋煮会=先着1,000人 (無料)
  - 新鮮野菜販売コーナー (売り切れしだい終了)
  - 模擬店コーナー
  - 熱気球試乗会=先着500人 (無料/雨天・強風中止)
  - ウォーキング講習会
  - 住宅防火推進コーナー
- 当日、川越市グラウンドゴルフ協会・川越市ゲートボール連合会主催のグラウンドゴルフ大会・ゲートボール大会が行われます。希望者は、無料で講習が受けられます。

### フリーマーケット出店者募集

環境政策課減量リサイクル推進係 ☎内線2614

日時…10月5日(土) (雨天中止)、午前10時〜午後3時

対象…市内在住の20歳以上 (営業目的は不可)

定員…150区画 (抽せん)

経費…1区画 (3m×3m程度) 1,000円

申し込み…ハガキ (1団体1枚) に郵便番号・住所・氏名・年齢・職業・電話番号・主な品物を明記し、9月20日(金) (消印有効) までに〒350-8601川越市役所環境政策課

\*9月25日(火)、午後1時に公開抽せん。結果は27日(金)に通知します。



# 考えよう男女共同参画 6

女性政策推進室 ☎224・8811 内線2441

## 差別の無い職場のために、男女雇用機会均等法

働く女性が性により差別されることなく、能力を十分に発揮できる雇用環境を整備するとともに、働きながら安心して子どもを産むことができる環境をつくること。これは、働く女性のためだけでなく、少子・高齢化が進展する中で、将来にわたって経済や社会の活力を維持していくためにも、たいへん重要な課題です。

今回は、働く女性が差別されないための法律、男女雇用機会均等法について紹介します。

男女雇用機会均等法の正式名称は「雇用の分野における男女の均等な機会及び待遇の確保等に関する法律」といいます。この法律は、女子差別撤廃条約を批准するため、国内法整備の一環として昭和六十年に制定されました。

当時、この法律は勤労婦人福祉法の全面改正という形で制定されたため、福祉法という性格を色濃く反映していました。例



えば、女子労働者の福祉に反しないかぎり「女子のみ」の取り扱いが許容されていました。その結果、「パート・女性のみ」などという募集・採用方針は、均等法違反ではないと解釈され、「総合職・男女、一般・女子のみ」というコース別雇用制度が多く企業で導入されることになり、男女間の職務分離は解消されませんでした。

均等法はどう変わったの？  
改正のポイントとしては、募集・採用、配置・昇進、教育訓練、定年・退職・解雇に関する女性差別の禁止や、セクシュアル・ハラスメントの防止などがあります。

具体的には、例えば、募集や採用の際、大卒技術系について男性のみを募集したり、男女別の採用人数を明示して募集したりすることができなくなりました。また、配置・昇進についても、女性であることを理由に排除したり、昇任試験を受けさせなかったりすることは許されなくなりました。



国保医療課国保収納係 ☎224-8811内線2477

## みんなの国保 6



### 国保の加入・喪失の手続きは？

#### ■国保に加入するとき

健康保険証は、病気やけがなどで医療機関にかかる際になくしてはならない大切なもの。日本では「国民皆保険制度」といって、万一の場合に備え、だれもが国保や他の健康保険に加入することになっています。

川越市に転入した方や、会社等を退職して会社等の健康保険を脱退した方は、川越市の国保に加入の届け出をしてください。なお、退職後も会社等の健康保険に継続加入できる任意継続制度もあります。詳しくは、勤務先等の健康保険担当者にお尋ねください。

#### ■国保をやめるとき

国保に加入していた方が就職などで

会社等の健康保険に加入した場合は、国保喪失の届け出が必要ですが、国保喪失の届出が不要です。

#### ■取得日・喪失日はさかのぼります

国保資格の取得日は、他の健康保険を喪失した日または転入した日まで、国保資格の喪失日は、他の健康保険を取得した日までさかのぼります。

国保税も加入月までさかのぼってお願いすることになりますので、手続きが遅れると負担もかなり大きくなる場合があります。手続きは、他の健康保険を取得・喪失してから14日以内をお願いします。

# Hello! 姉妹都市

国際交流室 ☎224・8811 内線2117

## 姉妹・友好都市コーナー

七月二十一日、川越駅東口から徒歩三分の所に複合施設「クラッセ川越」がオープンしました。この建物の五階に「川越市国際交流センター」が入っています。

入り口正面に姉妹・友好都市コーナーがあります。姉妹・友好都市コーナーは、昭和六十年に中央図書館の三階に初めて設置され、以来市民の皆さんに親しまれてきました。クラッセ川越の開館に伴い、国際交流センターに引っ越しました。

このコーナーの壁には、大きな世界地図があります。現在川越市では、棚倉町（福島県）、小浜市（福井県）、オッフエンバッハ市（ドイツ連邦共和国ヘッセン州）、セー



国際交流センターにはインターネットを自由に使えるように五台のパソコンがあります。インターネットを利用して姉妹都市のホームページを検索することもできます。気軽に国際交流センターに立ち寄ってみてください。

外科医の中村哲さんは、ペシャワール会というNGO組織を作って、一九八四年からアフガニスタンで病気の治療にあたっておりま

そこで現地のスタッフと力を合わせて診療活動をする。年間なんと二十万人もの人々を診療します。山岳地帯に住んで一生涯、病気に

## 短所を改善し、長所を伸ばす活動を

南大塚自治会は、世帯数2,000以上の市内最大の自治会です。石井和夫さん（66歳・豊田本）は、自治会長になってまだ半年。「細かいサービスという点ではなかなか行き届かないこともあります。自治会活動に協力してもらえたい団体が多いのはいいことです」と大ききゆえの短所と長所を話します。自治会館が無いなどの問題はありますが、短所を改善し、長所をさらに伸ばして、自治会活動を盛り上げていきたいそうです。



自治会活動の一つ、いも掘り大会の様子

暮らし広がる地域のわが手自治会活動から

## 人権教育シリーズ 人権の時代を拓く④

教育指導課指導係 ☎224・8811 内線2921

このシリーズは、平成十四年二月にジャーナリスト・増田れい子さんを招いて行った、人権・同和問題講演会の要旨を教育指導課でまとめたものです。

（つづく）



# ごみ減量大作戦! 6

環境政策課減量リサイクル推進係 ☎224・8811 内線2614

## 市民のアイデア減量大作戦



ごみ太の減量日記

ごみの減量はひとりひとりの心がけが大切です。今回は、さまざまなアイデアでごみの減量に取り組む市民の方から寄せられた事例を紹介します。

### 節約の結果、ごみが減った!

- ① Aさんは、レジャー費用をねん出しようということが取り組みのきっかけでした。妊娠中のごみ出しがたいへんだったことも理由の一つ。特に気をつけたのは、食事に関することでした。
- ② カボチャの種をよくいってせんに、お茶として利用
- ③ 根菜類の皮やしん↓キンピラにする。または、みじん切りにしてマヨネーズとあえてコールスローにする。あるいはお好み焼きに入れる
- ④ カレーがこびりついた鍋↓ごはんを入れてきれいにカレーをこそげ取り、チーズを乗せて焼き、カレードリアにする。または、残り野菜でカレースープにする
- ⑤ お茶の葉↓出がらし茶を電子レンジで温めて、フライの衣やふりかけとして利用
- ⑥ 大量に作ったものは小分けにして冷凍保存

このほか、レモンの搾りかすを台所の流し台の掃除に利用するなど、日用品の購入を控えるくふうも見られました。経費の節約になり、ごみが約四分の一になりました。また、節約メニューは家族も気がつかないほど上手に出来ることがあり、メニューを考えるのが楽しみなのだそうです。

### もつたいないという気持ちから:

- ① フリーマーケットを活用
- ② 衣類等は加工してふとんカバーやバスマットに再利用
- ③ 廃油を紙パックで保存し、金物のサビ止めに利用
- ④ 紙パック・空き容器類・段ボールは小物入れ・貯金箱・本立てなどに利用



もともとは、少しでもごみ出しを減らそうと始めたことでした。今では、手作り工作で家族のコミュニケーションが図れ、楽しみながら取り組んでいるそうです。資源ストックを作ったことでごみの分別ができるようになり、家族の協力が以前にも増して得られるようになりました。

さまざまな取り組みを実践している市民の方に共通するキーワードは「楽しんでやること」にありそうです。嫌々やったのでは長続きしません。自分なりの目標を決め、できることから取り組んでみませんか。

## 交通事故のないまちに 6 総合交通政策課交通安全指導係 ☎224-8811 内線2135

### ●秋の全国交通安全運動を実施します! 9月21日(土)~30日(月)

市内では、8月19日現在、交通死亡事故が15件発生し、死者数が16人となっています。人身事故件数も1,693件発生するなど、前年に比べて死者数が4人増、人身事故件数自体も4.3%増加しており、きわめて深刻な状況です。これまでの交通事故のうち、約6割が交差点およびその付近で発生していることから「交差点での交通死亡事故防止」を市独自の重点目標として掲げ、運動を実施します。9月21日(土)、午後2時から西武本

川越ペペ前広場において、市内一斉巡回広報の発信に際し、川越藩火縄銃鉄砲隊保存会による交通安全祈願の礼砲が花を添えます。そのほか、秋の運動に伴うキャンペーンは次のとおりです。■高齢者・自転車事故防止街頭キャンペーン 日時…9月24日(火)、午後2時~西武本川越ペペ前広場周辺で、自転車商組合川越支部による自転車点検および反射材の取り付け(無料・雨天中止)。

■シートベルト・チャイルドシート着用キャンペーン 日時…9月26日(木)、午後2時~西バイパス・川越自動車学校前において、交通安全チラシと啓発品の配布(雨天中止)。■第19回交通安全大会 日時…9月27日(金)、午後1時30分~市民会館が会場。川越警察署・川越交通安全協会主催。交通安全功労者表彰・大原未登里歌謡ショー・福引き抽せん会などが行われます(入場無料)。

## 健康アドバイス 「心の健康」 ⑤ 代表的な精神疾患について

総合保健センター 健康増進課成人訪問指導係 ☎229-4121

精神疾患にかかることは、恥ずべきこと、不名誉なこととしてタブー視されてきたが、がんや肺炎などの身体の病気と同じ、だれでもかかる可能性のある病気です。

### ①統合失調症(精神分裂病)

精神分裂病から改称された統合失調症は、約百人に一人がかかるといわれています。症状は多彩で、陽性症状と陰性症状に分けられます。陽性症状には、幻覚・妄想・支離滅裂な会話などがあります。幻覚には幻聴が最も多く、妄想とあわせて被害的な内容が主です。陰性症状には、感情の平板化・意欲の欠如・自閉的(自閉症とは異なります)・意志疎通の悪化・対人関係

障害などがあります。急激に発病するものや徐々に発病するものなどさまざまなタイプがあります。発病しても病気がたと自覚することが少ないため、医療機関を受診しない人もいます。また、症状が強くないと、発病しても周囲の人が気づかないため、そのまま生活している人も多くいます。

### ②うつ病(気分障害・感情障害)

気分障害・感情障害と呼ばれるうつ病は、その状態とうつ状態が異なります。うつ状態とうつ状態では症状がまったく正反対となります。うつ状態では気分が高揚

し、誇大的・過活動的・開放的となり、うつ状態では抑うつ気分や意欲低下・自責感・思考力減退・食欲低下などの症状が見られます。

統合失調症もうつ病も知能の高低に関係なく発病し、共に原因は不明ですが、遺伝や環境の相互作用により脳の神経伝達物質の失調が想定されます。治療は両者ともに薬物療法が有効で、精神療法・生活療法などが併用され、保険診療ができます。心配な方はまず、健康増進課に相談してください。この原稿は、川越市医師会・西川祐一さんからいただきました。

## 消費生活レポート 94 利用していないのに、なぜ請求書が?



事例 電話情報サービスの請求書を受け取りました。サービスを利用した覚えはまったくありません。支払う必要はあるのでしょうか?

根拠のない電話情報サービス利用料の請求書を不特定多数に一斉に送る悪質な業者がいます。請求文面の中には、期日までに振り込みが無ければ直接取り立てに行く旨が書かれていて、読む人の不安をあおるものもあります。請求書を受け取った人の中には、家族が使ったと思い込んだり、かわりたくないと思ったりして、支払ってしまう人もいます。業者のねらいもこの点にありますので、根拠のない請求には応じないでください。

なお、電話情報サービスの中の「ダイヤルQ2」なら、まずNTT東日本から請求があります。いきなり、他の業者から請求がくる場合は架空請求と思われる。

### 消費者へのアドバイス

- ① 支払う前に消費生活相談を受ける
- ② 個人情報や相手に伝えない
- ③ 業者から再度請求があったときなどのために、証拠として、請求のはがき・封書・電子メールは保存しておく

●消費生活相談 生活情報センター ☎226-7476 相談日…月・水・木・金曜日、午前10時30分~午後4時30分 市民相談室分室(新富町1丁目18-6・戸田本川越ビル4階) ☎226-0058 相談日…火曜日、午前10時~午後4時 問い合わせ…生活情報センター(脇田町105・アトレ6階) ☎226-7066

## なるほど 市民役立所

### 行政管理課 行政管理担当

行政管理課は、市役所が的確な行政活動を行うために必要な組織や定員、さまざまな仕組みなどを適正に管理することを担当しています。

主な業務は、市を取り巻く環境の変化に対応できるように、絶えず市の組織を見直すことや、人件費の増大を招かないように職員数を適正に管理することです。また、簡素で効率的な行政運営を目指して、行政改革を推進しています。

今年度は特に、行政評価制度の研究や、中核市移行と同時にスタートする外部監査制度についても準備を進めています。市民の皆さんと直接かわる機会も多くありませんが、担当している内部管理事務を通して、市の行政サービスがより効果的に提供できるように努めています。





Q 一方通行の道路を歩いているとき、バイクが逆走してきて危険な思いをしました。違反ではないのでしょうか。

A 道路標識には、規制・指示・警戒・案内の四つの標識(本標識)と補助標識があります。違反が違反でないかは、本標識だけでなく、補助標識の有無で決まります。補助標識の役割は、本標識に意味を付け加えることです。一方通行の表示があっても、「自転車を除く」という補助標識があれば、自転車は一方通行の適用外ということになります。例えば、市役所前から博物館へ向かう道路も一方通行で



「自動車」には、自動三輪も含まれます

す。補助標識には「自動車」とあり、自動車だけ一方通行であることを表しています。つまり、原動機付自転車(総排気量五十CC以下)・自転車は適用にならないため、油断していると出会い頭の事故も起こりかねません。一方通行に進入するときは、補助標識にも気をつけてください。

# おしゃべり倶楽部 162 気楽木

## カリン



霞ヶ関住宅団地を歩いていると、カリンの実を見つけました。形は洋ナシに似た円形。今はまだ緑色ですが、秋が深まるにつれて、だんだん黄色くなっていきます。春に淡いピンクの花を咲かせます。長野県諏訪市が産地として有名です。

原産地の中国では「アンズ一益、ナシ二益、カリン百益」といわれています。薬用として高い効能を持っており、ぜんそく、せき・たん止め、のどの薬として用いられてきました。ただ、果実はとても硬いため、生で食べるのには向かず、果実酒、はちみつ・砂糖漬けなどにします。香りが強いのも果実の特徴。完熟したものを車の中や部屋に置けば芳香剤にもなります。

# みんなの作文



ありがとうございます  
古谷東小学校三年 小俣良介

ぼくはもうすぐ、三重県つ市に引っ越します。川ごえから行くところとすこい遠いところ。ぼくが古谷東小学校で、一番楽しかったことは、クラスの友だちと三十分休みにドッジボールやサッカーをしてあそんだことと学校から帰った後、校庭に集まって野球をしたことです。

球がはやくなげられるようになります。ほかにたくさん楽しかったことがあります。みんなですしよにべんきょうしたり遠足に行ったりいろいろなことをしました。二年のとき、生活科でじゃがいもをそだててカレーや肉じゃがやポテトサラダを作りました。みんなで作ったカレーは、家で作ったカレーより三倍以上おいしかったです。



いままでも、やさしくしてくれてありがとうございます。ぼくが遠くへ行ってかわすれないでね。

ぼくはもうすぐ、三重県つ市に引っ越します。川ごえから行くところとすこい遠いところ。ぼくが古谷東小学校で、一番楽しかったことは、クラスの友だちと三十分休みにドッジボールやサッカーをしてあそんだことと学校から帰った後、校庭に集まって野球をしたことです。

球がはやくなげられるようになります。ほかにたくさん楽しかったことがあります。みんなですしよにべんきょうしたり遠足に行ったりいろいろなことをしました。二年のとき、生活科でじゃがいもをそだててカレーや肉じゃがやポテトサラダを作りました。みんなで作ったカレーは、家で作ったカレーより三倍以上おいしかったです。

短歌 四元仰・選  
テレビより「菩提樹」の歌聞こえて心滅入りぬしわれ蘇る  
朝明けの空澄むなな二人して散歩に出でたり少し離れて  
梅雨晴れの三十五度越す昼の庭に腐葉土乾して土作り成す  
庭さきの百日草の葉の上でとかげのことも風にゆれてる  
水遣りを忘れし鉢に脈々と育つあさがお花が咲きたり  
幼稚園の盆踊り用の浴衣着て足病むわれに見せに來りし  
喜寿の会出欠席間う便りあり葉桜そよぎ暑き夏の日  
わが髪汗の匂いを感じつつ萎れし花に水をやりおり  
鶺鴒の冠のせてねむの花朝の光を浴びて開花す  
老父の朝の楽しみ畑に行き味噌に煮よと野菜もぎ来る

俳句 石川俊一・選  
古町は寺多くして心太  
廃船の真夏の浜に乾きをり  
路地裏の釣忍ゆれ蔵の町  
緑陰を風渡りをり法話会  
白百合を咲かせ少女に戻りけり  
消えかける花火のような螢かな  
山歩き大ききにぎる豆の飯  
サッカーのボール転がる梅雨晴間  
大家族土用なぎを食べにけり  
語り合う昔ばなしや夏の夜  
猪狩茂小室  
中村潤子(霞ヶ関北三丁目)  
田中清子(田町)  
田口晨一(南通町)  
源後榮一(砂新田)  
清水その子(旭町三丁目)  
斉藤秀子(月吉町)  
山根正裕(末広町一丁目)  
小島トシ江岸町一丁目  
川井隆霞ヶ関東一丁目  
山崎涼史・選  
丸山しげる(神明町)  
北川ふじ子(三久保町)  
米谷紀好子(連雀町)  
竹淵徹(霞ヶ関東五丁目)  
今井やす(志多町)  
押味立子(稲荷町)  
野田和之(熊野町)  
小川正夫(神明町)  
高橋治小仙波町一丁目  
新井初江(中老袋)

募集要領 毎月末日締め切り (11月掲載分は9月30日(月)必着)  
●募集作品  
かい書で明記(鉛筆書き不可)し、すべての漢字にふりがなを付けてください。  
短歌部門=当季雑詠3首(現代かなづかい)  
俳句部門=当季雑詠2句(新かなづかいと旧かなづかいの別を明記)  
川柳部門=雑詠3句(現代かなづかい)  
●応募規定・方法  
市内在住の方、未発表・創作のもの。作品は返却しません。小中学生・高校生歓迎。  
\*掲載にあたり、選者が手を加える場合があります。  
ハガキに部門・作品・住所・氏名(ふりがな)・年齢・電話番号を明記し、郵送。  
あて先:〒350-8601川越市役所広報室

# おしゃべり倶楽部

## リサイクルで空き缶をちょうちょうに!

粕谷新一さん(84歳・古谷本郷)



粕谷さんは、自転車で伊佐沼を散歩するのが日課です。一周する間に捨てられている空き缶を拾います。それを利用してちょうちょう作りを始めたのが三年ほど前。旅行先で売店の店員にもらった、紙で作られたちょうちょうがきっかけでした。最初は、新聞広告を使っただけでしたが、紙で満足せず「紙ならだれでも簡単に作れる。今までだれもやったことのないことをやろう」と空き缶を使って作り始めました。基本的な作り方は変わらないものの、紙と金属では大違い。終戦後から続いていた板金の仕事の技術が役に立っています。



「指先を動かしていないと落ち着かない」という粕谷さん。部屋には、これまでに作った、小さきまざまなちょうちょうが

羽を広げていました。空き缶を百個以上使った大作もあるそうです。拾ってきた空き缶を使うので、リサイクルや環境の美化にも貢献しています。板金の仕事をしていたときから使っている金切りばさみややすこを使っただけの作業。慣れ親しんだ道具がしっくりくるのも、粕谷さんの創作意欲につながっているようです。「やっつけて飽きないから続けられる」という粕谷さん。正に「好きこそものの上手なれ」です。部屋の片隅には、これまでに拾ってきた空き缶を切り開いたものが束になって、段ボールに何段も積まれていました。ちょうちょう以外の題材への挑戦も、考えているそうです。

牛窪又一(脇田本町)  
小澤繁雄(石原町二丁目)  
小名木たか子(豊田本)  
小野豊子(笠幡)  
笠原ろく(小堤)  
岸野みつ子(高島)  
田中英子(三光町)  
西角美知子(下広谷)  
平田道子(木野目)  
松本サト(笠幡)



# きょうのごはんは「こまつなずし」

もうじき「食欲の秋」。でも、もうしばらく暑い日が続いたり、夏の疲れが出たりと、食欲が戻るのももう少し先になりそう……？  
 こんな時期こそ、さっぱりと食べられる、野菜を使った料理はいかがでしょう。昨年、川越市有機100倍運動推進協議会が実施した「有機100倍で元気100倍料理コンクール」で最優秀賞に選ばれた二木陽子さん（55歳・上戸新町）の作品を紹介します。



コンクールの優秀作品5点を紹介している小冊子もあります。農政課（市役所本庁舎3階）で配布中。なお、ことしのコンクールの参加者も募集中です

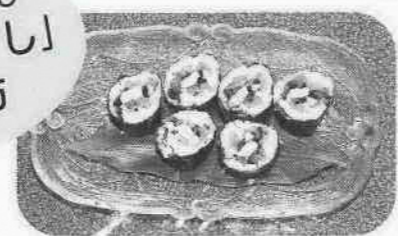
「川越産野菜に親しみを持ってもらおう」と実施されたこのコンクール。川越で収穫量の多いコマツナ・ホウレンソウ・チンゲンサイを主材料に使った料理を募集しました。二木さんの料理はコマツナを使った「ふだん着のおすし」「こまつなずし」のりの代わりにコマツナを使った巻きずしです。審査員からは「コマツナという素材を上手に生かした美



「葉が大きなコマツナを選ぶと作りやすくなります。意外と簡単ですよ」と二木さん

しい作品」と高く評価されました。できるだけ食材を捨てないで最後まで使う料理を心がけているという二木さん。「料理が好きというわけではないんですけど、このことですが、朝食を一日の始まりとして大切にすると、食に対するこだわりは持っています。緑黄色野菜で、カルシウムなどのミネラルなどが豊富なコマツナは、二木さんのお気に入り。「よく使っている食材なので、自然にアイデアが出てきました」と話します。いちばんくふうが必要だったのは、すしを巻くところ。うまく葉で巻くためにホウレンソウで試したり、一口サイズにしたりと試行錯誤を重ね、今の形になりました。また、コンクールでは時間制限があるため、手際よく作れるように何度も練習を重ねたそうです。味は、具の中にコマツナの茎が入っていることで、とてもさっぱりしています。二木さんは「大きな口を開けて一口で食べると、味の濃い他の具材とバランスが取れていちばんおいしいかも」と笑いながら教えてくれました。中に入れる具は、好みで変えられます。「ふだん着のおすしですから、家にあるものを使って気軽に作ってみてください」と二木さん。皆さんも自分流の「こまつなずし」に挑戦してみてください。

## ふだん着のおすし「こまつなずし」の作り方



材料（4人分）  
 ご飯…米2カップ・水2カップ・酒大さじ2  
 合わせ酢…酢1/3カップ・砂糖大さじ2・塩小さじ1  
 すしの具…コマツナの茎1束分・干しシイタケ（大）4枚・ひじき（生）60g・かんぴょう（乾）20g・ニンジン（大）1本・高野豆腐2枚・ちくわ1本・卵2個  
 こまつなのり…コマツナの葉2束分  
 調味料…①酒大さじ1・砂糖大さじ4・しょうゆ大さじ2②砂糖大さじ1・うす口しょうゆ大さじ1③砂糖大さじ2・しょうゆ大さじ1④砂糖大さじ1・塩小さじ0.5⑤砂糖大さじ2・うす口しょうゆ大さじ1⑥酒大さじ1・しょうゆ大さじ1⑦砂糖小さじ1・酒小さじ1・塩少々

- ①ご飯を炊き、合わせ酢を混ぜてすし飯を作る。
- ②干しシイタケはぬるま湯で戻し、戻し汁をひたひたに入れ、①を加えて煮る。
- ③かんぴょうは洗って塩もみし、柔らかくゆで、②を加えて煮る。
- ④ひじきに③、ニンジンに④、高野豆腐に⑤、ちくわに⑥を入れ、それぞれ煮る。  
\*③・④は、だし汁・水を同量ずつひたひたに入れる。
- ⑤卵を割り、⑦を入れてかき混ぜ、厚焼き卵の要領で焼く。
- ⑥コマツナをゆで、茎は具に、葉は「こまつなのり」にする。「こまつなのり」は、キッチンペーパーの上にコマツナを10枚くらい、少しずつ重ねて並べる（1列目は斜め右向き、2列目は斜め左向き、3列目は斜め右向きという感じで）。その上にまたキッチンペーパーを重ね、水をよく切る。これを4段重ねにして、「こまつなのり」を4枚作る。
- ⑦巻きずしの上に「こまつなのり」を置き、すし飯を4等分してその上に広げる。具を乗せて、普通の巻きずしのように巻く。
- ⑧切りやすい厚さに切り、皿に盛る。

## 旅の空から 196 わたしの旅日記



大正池の前で  
**30年ぶりの上高地**  
 細田由美子（50歳・今福）

5月21日・22日、公民館のバスハイクで上高地へ出かけました。関越・上信越道から長野道を通り松本へ。松本は、高校時代、北杜夫の「ドクトルマンボウ青春記」を読み、あこがれた町。山の基地の町もすっかり様変わりしていましたが、松本城から眺めるアルプスの山々は昔のままでした。翌日は、いよいよ上高地へ。30年ぶりの再会です。バスの車窓に、大正池と穂高の山々が見えたとき、あのときと同じ心躍る瞬間がよみがえりました。1つの風景が、こんなにも懐かしく、胸に迫ってくるのがとても不思議でした。大正池～河童橋～明神池と、バスハイクの人々と楽しくおしゃべりに花を咲かせて歩きました。清れつな梓川の豊かな流れ。雪を残す穂高の峰々。やわらかな日ざしの中、新緑の岸辺を散策する高校生の歓声。杖をつき、いたわりあいながら歩く老夫婦。思い出を見つけた人、思い出を訪れた人。どれもがありがたく、幸福な風景でした。上高地、いや、自然はほんとうにありがたく、感謝の気持ちがいっぱい旅でした。

## イラストコーナー



野原優花（12歳・古谷上）

募集 「旅の空から」（400字程度）  
 「イラストコーナー」  
 〒350-8601 川越市役所広報室



笑い声の絶えない川越レディース

八月に行われた全国高等学校総合体育大会（インターハイ）で、星野女子高校のソフトボール部が優勝しました。「インターハイ優勝を一番の目標にできた」という部員たちの喜びはひとしお。現在は、主力選手の五人が海外遠征に出かけるなど、さらに次のステップを目指しています。川越には、ソフトボールを長く楽しんでいるチームもあります。川越レディースは十月に広島県で行われる全国スポーツレクリエーション祭に埼玉県代表として出場します。メンバーは三十歳～五十歳台。家庭や仕事があるので練習に全員集まるのは難しいのですが、チームワークは抜群。「けがをしないよう、楽しんでできます」と笑顔の皆さんでした。



星野女子高校ソフトボール部の皆さん（星野女子高校提供）

## はーとふる

### 頑張れ！川越のソフトボール 星野女子高校・川越レディース

## まちのできごと 109パレット

川越市の面積は109.16km<sup>2</sup>

## 和気あいあい、日本語を楽しく学ぼう！



「口コミで参加者が増えてうれしい」とボランティア

8月8日～31日、クラッセ川越・国際交流センターで「夏休み子ども日本語教室」が開かれました。これは、「日本語に困っている外国籍の子どもたちに、楽しく学んでもらおう」と、東京国際大学のボランティアが中心となって実施したものです。参加者は「最初は緊張したけれど、ここは楽しいです。だいぶ日本語がうまくなってきました」とにっこり。

## 夏はやっぱり「こわ～い話」だよね！



話りの世界に引き込まれました

暗い部屋を照らすのは、小さなろうそくの明かり、その中で響く低い声……。8月の毎週火曜日、西図書館で「こわいこわいおはなし会」が開催されました。会場は親子連れなどで毎回満員。知っている話は不気味な雰囲気を感じ、知らない話は結末までドキドキ。子どもたちは「ぞっとするけれど、そこが面白い」と、夏の怪談を楽しんでいました。

## 蔵と絵が作り出す心地よい空間

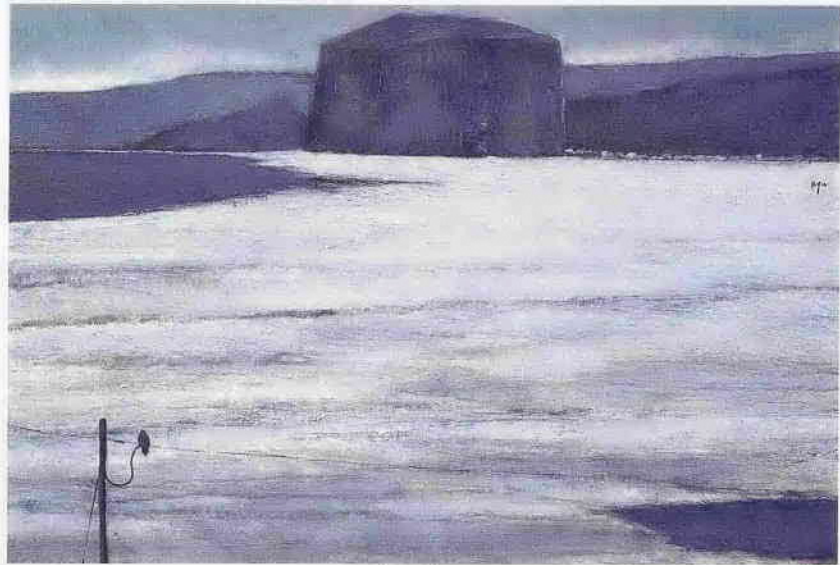


各地の魅力的な近代建築が描かれています

8月24日～31日、幸すし北の蔵（元町1丁目）をメイン会場に「近代建築史への旅 第13回スケッチ展」（同実行委員会主催）が行われました。歴史ある建物とじっくり向き合っただけで描かれたスケッチは、約110点。川越の蔵や洋館なども描かれ、「川越にこんなすてきな建物があるんだと再認識しました」と来場者。蔵の風情を生かした展示も印象的でした。



# 風の渡る大地 30



知床浅春 30M 1981

一九八〇年代に入り、相原求一朗さんの作品は、冬から春に向かう時期のものが増えます。それは、画題に用いられた浅春、早春などのことばかりかもうかがえ、同時に季節の描写により北海道とのかかわりが深まっているように思われます。「知床浅春」は、オロンコ岩と呼ばれる大きな岩を望むウトロの風景。奥に羅臼岳らうづだけから知床岬しれとこみさきに連なる知床連山、手前に一面の流水が描かれています。季節が移ると氷原は緩み、そこには春を知らせる海が姿を現します。

## とんくり

### 編集日記

8年ほど前に植えたナシの木から、初めて10個ほどの収穫がありました。店で売られている物と比べるとやや小ぶりですが、味はなかなか。栽培方法を調べたり、元肥や追肥を与えたり、枝のせんていをしたりと、少々手間をかけた思いがあるので、よりおいしく感じたのかもしれません。花と実の両方が楽しめ、さらに涼しさも与えてくれる果樹。ことしも、何か1本植えたいと思っています  
 ▶先日の新聞で、超高層ビルの屋上でも生育する高山植物やコケの開発に成功したという記事を読みました。そのビルの屋上が緑色に覆われている写真が添えられ、東京タワーなどから見るできると書いてありました。地球温暖化の一因となっている都市化の進展。このような緑化対策が着実に進み、地球の温暖化防止に役立ってほしいと願います▶川越市でもよりよい環境をつくるため、生け垣の設置補助や、保存樹木・樹林制度を実施するなど、緑の保全に努めています。9月は植樹などに適した時期。皆さんの家庭でも緑化推進にご協力ください。

## TV わが街川越 番組ガイド



初雁中学校で行われた第23回川越市総合防災訓練(8月25日)

小江戸川越、市制施行80周年の夏  
 川越市は、ことし市制施行八十周年を迎えました。川越百万灯夏まつりでは、KAWAGOEふれあいサンパト上使行列の様子を主にお伝えするほか、この夏行われた数々の行事を紹介します。

テレビ埼玉 (38ch) 毎月第1・第3土曜日とその翌日の日曜日に放映

9月21日(土)／午前9時30分～9時40分

9月22日(日)／午後5時30分～5時40分

川越ケーブルテレビ (15ch)

9月20日(金)まで \*9月21日(土)からは「わが街川越20年のあゆみ」を放送予定です。

午前9時30分～・午後0時30分～・午後5時30分～・午後8時30分～・午後11時30分～

テブコケーブルテレビ (9ch)

9月29日(日)～10月5日(土)

午前6時30分～・午後0時30分～・午後4時30分～・午後7時30分～・午後9時30分～

\*変更になることがあります。あらかじめご了承ください。

\*放送時間に見られないときは、ビデオ録画しておくとう便利です。