

PUBLIC
RELATIONS

川越

No.1045

平成14年12月25日

(毎月10日・25日発行)



わくわく散歩道シリーズ207 (関連記事は9ページ)

わたしたちのまち

平成14年12月1日現在

(外国籍市民を含む)

人口 330,422人

前月比 +21人

■男 166,667人

■女 163,755人

●出生 217人

●死亡 187人

●転入等 1,003人

●転出等 1,012人

世帯数 124,717世帯

前月比 +61世帯

平成13年度決算報告：4

財政公表：6

お知らせパック：13

催しものガイド：20

けんこう：22

* 25日発行の広報川越は、翌月の行事等を中心にお知らせしています。

* 携帯電話等の「マイタウン情報」で、広報川越の情報（一部）が見られます。

● 「人権カレンダー」が折り込まれています。



スマイルシティ・川越 <http://www.city.kawagoe.saitama.jp/>

市制施行80周年

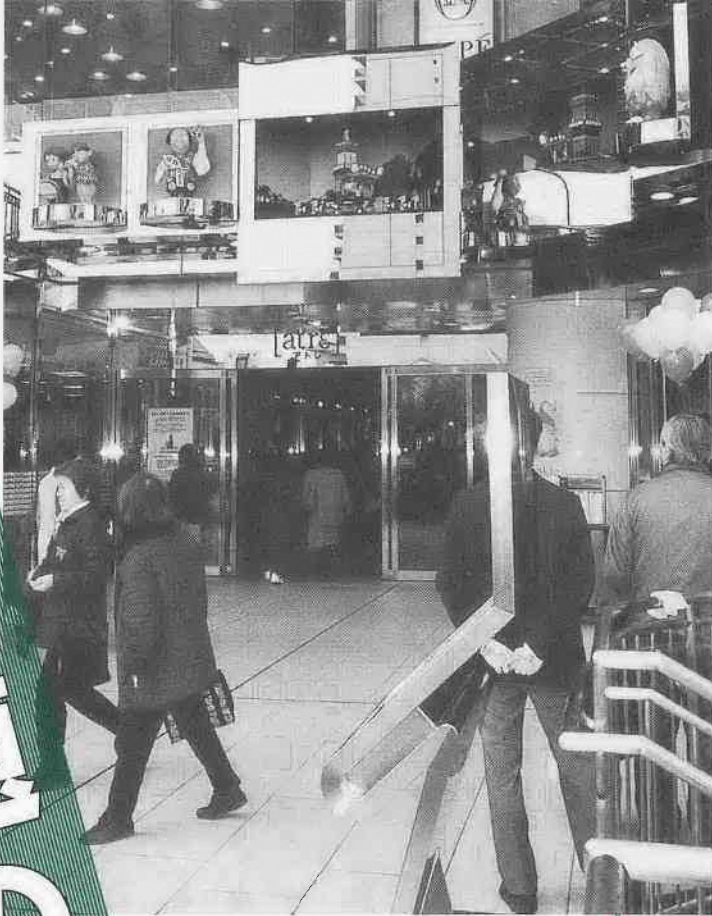
歴史と未来のハーモニー かわごえ80



JR川越駅から、りんかい線に直通できます



今、話題の川越駅周辺!!



アトレに、からくり時計設置

十二月八日、川越市市制施行八十周年記念事業として、川越都市開発㈱と川越市がアトレの二階駅側正面入口に、からくり時計「こども川越まつり」を設置しました。このからくり時計は午前十時三十分と、午前十一時から一時間おき（一月七日(火)までは三十分おき）に午後九時まで、川越まつりの囃子などの曲とともにまつり衣装を着た人形が現れ、時刻をお知らせします。川越の新利用ください。

臨海高速鉄道りんかい線が十二月一日に全面開通、JR埼京線も大崎駅まで延伸、相互直通運転を開始しました。JR川越駅から乗り換えなしで新木場へ。臨海副都心のお台場や東京ビッグサイトが身近になります。また、天王洲アイルで東京モノレールに乗り換えて羽田空港へ。もちろん、所要時間も大幅に短縮されて、ますます便利になる川越です。



MEMO

1月 (主な行事と休日当番医のお知らせ)

1・水	元日 小江戸川越七福神巡り (~7) 休日当番医=赤心堂病院 (内・外・整外・産婦) 脇田本町25-19 ☎242-1181
2・木	休日当番医=広瀬病院 (内・外) 中原町1丁目12-1 ☎222-0533
3・金	だるま市 (小仙波町1丁目・喜多院) 休日当番医=池袋病院 (内・小・外・整外・脳外) 笠幡3724-6 ☎231-1552
4・土	わが街川越放映日 (午前9時30分~)
5・日	消防出初め式 (丸広百貨店川越店東側駐車場) わが街川越放映日 (午後5時30分~) 休日当番医=落合産婦人科医院 (産婦) 清水町2-24 ☎244-6655
6・月	小寒
7・火	七草 市立学校始業式
8・水	初吞龍 (連雀町・蓮馨寺)
9・木	
10・金	広報川越発行日 (1月2日から、お配りします) 110番の日
11・土	
12・日	休日当番医=高木外科整形外科医院 (整外) 小堤738-1 ☎233-4537 成人の日 第54回川越市成人式 (市民会館) 南大塚の餅つき踊り (西福寺)
13・月	特別収集=可燃ごみ (月・木コース) ・その他プラスチック製容器包装 (月コース) 休日当番医=川越同仁会病院 (精) 新宿町4丁目7-5 ☎242-0967
14・火	
15・水	筒がゆの神事 (石田・藤宮神社) 防災とボランティア週間 (~21)
16・木	
17・金	防災とボランティアの日 青少年を育てる日
18・土	わが街川越放映日 (午前9時30分~) 家庭の日 わが街川越放映日 (午後5時30分~)
19・日	休日当番医=霞ヶ関眼科クリニック (眼) 霞ヶ関東2丁目11-13 ☎232-2119
20・月	大寒
21・火	全国星空継続観察 (~2/3)
22・水	
23・木	
24・金	全国学校給食週間 (~30)
25・土	広報川越発行日
26・日	文化財防火デー 休日当番医=高橋耳鼻咽喉科医院 (耳) 月吉町38-2 ☎225-4374
27・月	
28・火	成田山のみの日
29・水	
30・木	
31・金	

■主な月間 食を考える月間 はたちの献血キャンペーン (~2/28)
■市税納期 市・県民税第4期 国民健康保険税第7期

休日の診療機関
内科・小児科=川越市休日急患診療所 (小仙波町2丁目45-5 ☎223-0601) 受付時間…午前9時~11時・午後1時~3時・午後8時~10時30分
休日当番医=変更になる場合があります。受診の際は、当日の休日当番医にご確認ください。 受付時間…午前9時~午後4時
歯科 (急患のみ) =川越市予防歯科センター (三久保町18-3 ☎224-3891) 受付時間…午前9時~11時30分

平成13年度 決算報告 経済情勢に配慮し、効率的な

平成13年度一般会計決算の概要

平成13年度一般会計決算額は、歳入が860億583万4千円、歳出が823億3927万9千円でした。差し引き36億6655万5千円の黒字で、引き続き健全財政を維持しています。平成12年度決算と比較すると、歳入が2.1%、歳出が3.1%の増加となりました。

その要因として、歳入については、市税が前年度に比べ約3億1千万円の減少となり、また地方交付税の一部が市債に振り替わったことなどから約13億5千万円の減少となった一方、国庫支出金が約9億9千万円増加したことや、市債が約30億6千万円増加したことなどがあげられます。

歳出については、霞ヶ関北小学校建設事業や川越駅東口図書館建設事業など、主に教育施設の整備充実に努めたことがあげられます。

また、財政構造的に見るとその健全性は保っているものの、歳入の根幹である市税の伸びが見込めない一方、ここ数年における市債の増加に伴う公債費などの義務的経費（その性質上任意に削減できない経費）が年々増加してきていることから、今後もさらに健全な財政運営に努めていく必要があります。



7月にオープンしたクラッセ川越

平成13年度決算

会計区分	歳入(千円)	歳出(千円)	差引残高(千円)
一般会計	86,005,834	82,339,279	3,666,555
特別会計	59,310,041	57,279,961	2,030,080
総計	145,315,875	139,619,240	5,696,635

一般会計

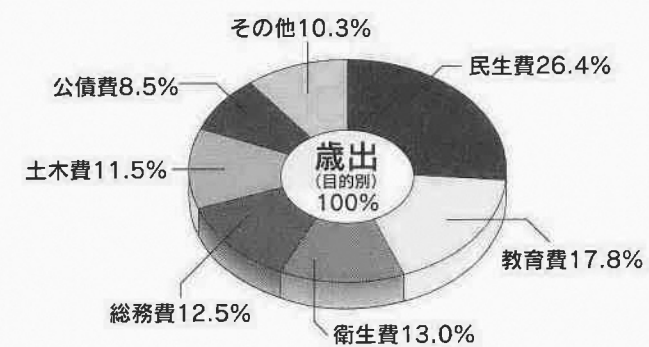
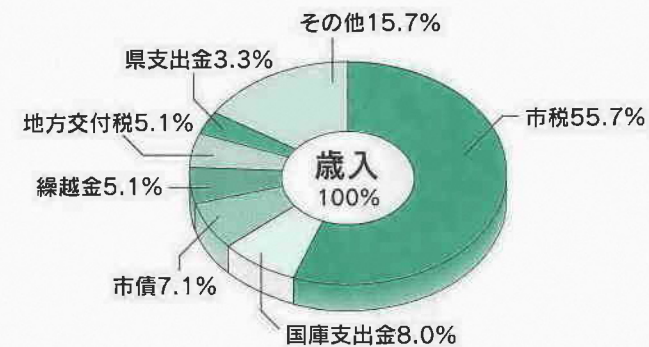
歳入			歳出(目的別)		
歳入項目	決算額(千円)	構成比	歳出項目	決算額(千円)	構成比
市税	47,870,404	55.7%	民生費	21,695,406	26.4%
国庫支出金	6,907,176	8.0%	教育費	14,676,286	17.8%
市債	6,077,000	7.1%	衛生費	10,720,325	13.0%
繰越金	4,408,915	5.1%	総務費	10,275,410	12.5%
地方交付税	4,388,018	5.1%	土木費	9,430,009	11.5%
県支出金	2,836,018	3.3%	公債費	7,015,243	8.5%
その他	13,518,303	15.7%	その他	8,526,600	10.3%
歳入合計	86,005,834	100.0%	歳出合計	82,339,279	100.0%

歳出(性質別)			歳出(目的別)		
歳出項目	決算額(千円)	構成比	歳出項目	決算額(千円)	構成比
人件費	19,399,697	23.6%	補助費等	6,258,714	7.6%
普通建設事業費	14,699,463	17.8%	貸付金	2,027,267	2.5%
物件費	11,768,382	14.3%	維持補修費	1,388,662	1.7%
扶助費	9,851,321	12.0%	投資および出資金	612,950	0.7%
繰出金	9,108,868	11.1%	積立金	208,810	0.2%
公債費	7,015,145	8.5%	災害復旧事業費	0	0.0%
			歳出合計	82,339,279	100.0%

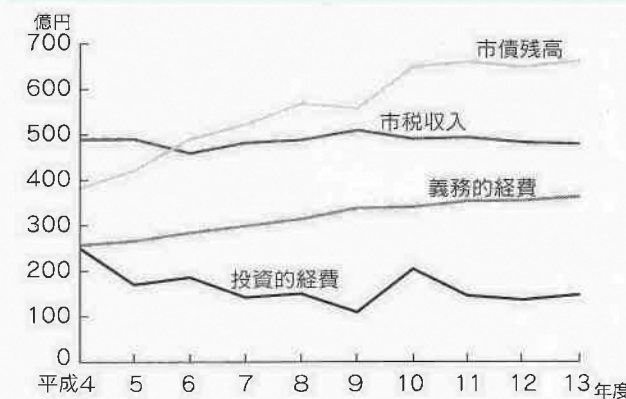
財政運営を進めています

問い合わせ…財政課財政担当 ☎内線2312

一般会計の構成比率



財政構造の推移(一般会計)



投資的経費=普通建設事業費+災害復旧事業費
義務的経費=人件費+扶助費+公債費

市民1人当たりで見ると

市民1人当たり決算額(一般会計)				
歳出(目的別)	民生費	65,907円	歳出(性質別)	
	教育費	44,584円		
	衛生費	32,567円		
	総務費	31,215円		
歳入	市税	145,423円	投資的経費	44,655円
	(うち個人市民税)	52,479円		

市債残高(元金) 326,591円(一般・特別・企業会計の合計)
*人口329,180人(平成14年3月31日現在)で計算。

特別会計

種類	歳入(千円)	歳出(千円)	差引残高(千円)
国民健康保険	21,583,763	20,920,561	663,202
老人保健医療	19,404,579	19,150,670	253,909
下水道	7,545,313	6,914,866	630,447
介護保険	6,639,959	6,369,872	270,087
競輪	2,649,964	2,528,630	121,334
西口土地区画整理	719,811	683,462	36,349
農業集落排水	371,449	338,285	33,164
公共地下駐車場	290,864	275,238	15,626
交通災害共済	70,076	69,350	726
休日急患診療	34,263	29,027	5,236
特別会計合計	59,310,041	57,279,961	2,030,080

企業会計(水道)

区分	収入(千円)	支出(千円)	差引残高(千円)
収益的収支	7,158,863	6,485,152	673,711
資本的収支	777,649	2,101,625	△1,323,976

*収益的収支: 家庭への給水や県水の受水などの営業活動から生じる収入と支出のことです。
*資本的収支: 将来の給水などに備えて浄水場を整備するなど、設備投資から生じる収入と支出のことです。

川越市のバランスシート

問い合わせ…財政課財政担当☎内線2312

川越市の財政状態を明らかにするため、平成13年度末時点で、すべての資産・負債などを表したバランスシート（貸借対照表）を作成しました。バランスシートを作成することで、市税等により整備された資産や将来返済しなければならない負債と、返済を必要としない正味資産との比率等の情報の把握が可能になります。下記のバランスシートは、同12年3月に自治省（現・総務省）において示された作成方法により、普通会計*を対象に、同14年3月31日を基準日として作成しました。昭和44年度から平成13年度までの、川越市の資産状況などを表しています。

*本市の普通会計とは、一般会計・休日急患診療事業特別会計・川越都市計画川越駅西口第二工区土地区画整理事業特別会計の合計です。

借方 (単位:千円)	
資産の部	
有形固定資産	
総務費	14,920,649
民生費	8,572,507
衛生費	24,751,291
労働費	372,143
農林水産業費	5,508,276
商工費	2,162,721
土木費	112,619,263
消防費	863,654
教育費	91,806,270
その他	8,690,054
計	270,266,828
(うち土地)	118,022,989)
有形固定資産合計	270,266,828
投資等	
投資および出資金	7,362,201
貸付金	1,023,197
基金	
①特定目的基金	5,295,255
②土地開発基金	1,000,000
③定額運用基金	486,595
基金計	6,781,850
投資等合計	15,167,248
流動資産	
現金・預金	
①財政調整基金	2,701,276
②減債基金	0
③歳計現金	3,708,140
現金・預金計	6,409,416
未収金	
①地方税	5,379,474
②その他	149,291
未収金計	5,528,765
流動資産合計	11,938,181
資産合計	297,372,257

貸方 (単位:千円)	
負債の部	
固定負債	
地方債	61,089,669
債務負担行為	
①物件の購入等	3,462,045
②債務保証または損失補償	0
債務負担行為計	3,462,045
退職給与引当金	14,305,087
固定負債合計	78,856,801
流動負債	
翌年度償還予定額	5,125,294
翌年度繰上充用金	0
流動負債合計	5,125,294
負債合計	83,982,095
正味資産の部	
国庫支出金	26,148,132
都道府県支出金	4,034,125
一般財源等	183,207,905
正味資産合計	213,390,162
負債・正味資産合計	297,372,257

債務負担行為に係る補償等としては、物件の購入等に係るもの=12,797,020千円・債務保証および損失補償に係るもの=4,493,066千円・利子補給等に係るもの=0円があります。

バランスシートからわかること
 貸方(右側)は、借方(左側)の資産を形成するために使われた資金(財源等)を表しています。資産の部は、市民の財産として将来にわたるさまざまな行政サービスを提供する資産であり、道路・橋りょう・河川・公園・学校などの建設費等です。有形固定資産の計上額は、減価償却を行っていません(土地の取得費は累計額で減価償却は行っていません)。負債の部は、市民の負担として将来にわたって返済(償還)していくもので、市債の返済(償還)などです。正味資産の部は、資産形成に使われた国庫・県支出金や市税等の一般財源を指すもので、資産合計と負債合計の差額で表示されます。

川越市の平成十三年度末の資産合計は、二千九百七十三億七千二百二十五万七千円。負債合計は、八百三十九億八千二百九万五千円。平成十二年度末と比較して、資産は五十四億三千七百七十七万八千円の増加、負債は十四億四千五百四十六万六千円の増加となつています。また、資産と負債の差額である正味資産は、二千百三十三億九千六万二千円。平成十二年度末と比較して、二十九億七千三百二十三万二千円増加しています。資産・負債ともに増加しています。資産の増加率に比べて負債の増加率が低く、正味資産が増加しているため、効率的な資産形成が図られていると考えられます。

財政公表

平成14年度上半期 予算執行状況 財政課財政担当☎内線2312

市では年2回、市の財政事情(予算執行状況)を公表しています。今回、公表する財政事情は、平成14年度上半期(平成14年4月1日~9月30日)を対象にした同年9月30日現在のものです。同年度下半期の執行状況については、同15年7月10日発行の広報川越でお知らせする予定です。

一般 一般会計 収支状況

歳入	予算現額(千円)	収入済額(千円)	予算対比
市税	47,118,204	26,693,281	56.7%
地方交付税など	9,603,663	6,350,734	66.1%
市債	8,388,324	104,600	1.2%
国庫支出金	7,855,574	1,948,078	24.8%
諸収入など	5,741,037	661,597	11.5%
繰越金	3,097,828	3,666,555	118.4%
県支出金	2,736,576	280,854	10.3%
繰入金	2,028,973	0	0.0%
使用料・手数料	1,543,784	801,496	51.9%
分担金・負担金	861,324	345,204	40.1%
歳入合計	88,975,287	39,192,753	44.0%

歳出	予算現額(千円)	支出済額(千円)	予算対比
民生費	22,497,009	7,719,627	34.3%
教育費	13,239,233	5,239,971	39.6%
衛生費	12,876,208	2,627,562	20.4%
土木費	11,752,393	2,461,654	20.9%
総務費	10,808,074	3,875,940	35.9%
公債費	7,389,959	3,580,693	48.5%
商工・労働費	4,520,672	1,990,906	44.0%
消防費など	3,931,497	1,721,285	43.8%
農林水産業費	1,322,887	506,233	38.3%
議会費	637,355	296,745	46.6%
歳出合計	88,975,287	30,020,616	33.7%

特別 特別会計 収支状況

種類	予算現額(千円)	収入済額(千円)	予算対比	支出済額(千円)	予算対比
国民健康保険	22,302,700	7,359,767	33.0%	9,292,848	41.7%
老人保健医療	21,104,024	8,484,058	40.2%	8,263,057	39.2%
下水道	7,974,003	1,647,675	20.7%	2,707,867	34.0%
介護保険	7,622,550	3,063,587	40.2%	2,848,341	37.4%
競輪	3,059,900	121,360	4.0%	84,322	2.8%
西口土地区画整理	1,056,300	36,349	3.4%	270,043	25.6%
農業集落排水	484,300	33,165	6.8%	114,447	23.6%
公共地下駐車場	281,600	113,109	40.2%	76,876	27.3%
交通災害共済	71,400	62,882	88.1%	25,511	35.7%
休日急患診療	32,300	7,191	22.3%	8,951	27.7%
合計	63,989,077	20,929,143	32.7%	23,692,263	37.0%

*特別会計とは、普通地方公共団体が特定の事業を行う場合など、特定の歳入を特定の歳出に充て、一般の歳入・歳出と区別して経理する必要がある場合に、条例によって設置することができます(地方自治法第209条参照)。

企業 (水道) 企業会計 収支状況

収入	予算現額(千円)	収入済額(千円)	予算対比
収益的収入	6,937,718	3,574,648	51.5%
資本的収入	266,998	110,021	41.2%

支出	予算現額(千円)	支出済額(千円)	予算対比
収益的支出	6,542,137	2,010,563	30.7%
資本的支出	2,210,363	516,427	23.4%

*収益的収支：家庭への給水や排水の受水などの営業活動から生じる収入と支出のことです。
*資本的収支：将来の給水などに備えて浄水場を整備するなど、設備投資から生じる収入と支出のことです。

市債 (長期借入金) 市債現在高

一般会計債(千円)	63,695,331
特別会計債(千円)	
下水道事業債	24,502,950
水道事業債	15,095,422
公共地下駐車場事業債	634,681
農業集落排水事業債	122,900
西口土地区画整理事業債	63,886
合計(千円)	104,115,170

*市債とは、市が多額の経費を要する事業を行う場合に、その経費の一部を国などから借り入れるものをいいます。

財産 市有財産 現在高

土地・建物 (道路・水路を除く)		
土地	面積	2,771,712.84㎡
	価格(千円)	231,034,619
建物	面積	695,608.21㎡
	価格(千円)	66,890,645

積立基金	
基金名	金額(千円)
財政調整基金	2,702,553
職員退職手当基金	4,183,025
庁舎建設基金	561,318
その他11基金	951,614
合計	8,398,510



「ふるさと発見! 川越を持って帰ろう」



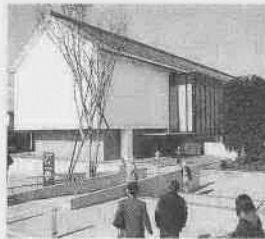
総合体育館トレーニングルーム



小江戸川越花火大会



クラッセ川越



市立美術館

かわごえ2002 (市内の主な出来事)

- 1月1日 ▶市制施行80周年の年スタート
 - ▶乳幼児医療費の支給対象年齢を拡大
- 14日 ▶第53回川越市成人式を開催
- 28日 ▶豊田新田・豊田本・南大塚および寿町2丁目の各一部を豊田町1丁目~3丁目に町名地番変更
- 4月1日 ▶霞ヶ関北小学校移転改築(伊勢原町5丁目)
 - ▶伊勢原公民館オープン(伊勢原町5丁目)
 - ▶川越市個人情報保護条例を施行
 - ▶大東保育園移転新築(豊田本)
 - ▶私立幼稚園預かり保育事業を拡大
- 2日 ▶西図書館オープン(伊勢原町5丁目)
- 28日 ▶「ふるさと発見! 川越を持って帰ろう」開催(80)
- 5月7日 ▶市民相談室分室を開設(新富町1丁目)
- 6月1日 ▶「小江戸 川越の水」を作る(現在は「川越のおいしい水 オー(eau)」)
- 8日 ▶霞ヶ関北小学校プールの一般利用開始
- 16日 ▶「ふれあいスポーツフェスティバル」開催(80)
- 7月1日 ▶川越運動公園総合体育館トレーニングルームがリニューアルオープン
- 21日 ▶川越駅東口図書館・国際交流センターなどの複合施設「クラッセ川越」オープン(菅原町)
- 25日 ▶第21回川越百万灯夏まつり開催(~28日)
- 8月1日 ▶障害者就労支援センターオープン(笠橋)
- 10日 ▶「第13回小江戸川越花火大会」を安比奈親水公園で開催
- 25日 ▶「子どもフェスティバルかわごえ80」開催(80)
 - ▶第23回川越市総合防災訓練を初雁中学校で実施
- 10月1日 ▶月吉町借上げ市営住宅(シルバーハウジングプロジェクト事業)入居始まる
- 5日 ▶第20回市立博物館企画展「市制施行80年~資料でたどる川越市の歩み~」が始まる(~11月10日)
- 13日 ▶「小江戸かわごえ郷土芸能祭」開催(80)
- 18日 ▶オータン市(フランス共和国ブルゴーニュ州)と姉妹都市盟約に調印
- 19日・20日 ▶川越まつりを開催(29台の山車・屋台が参加)
- 23日 ▶JR川越駅ビル(仮称)建設に着工
- 11月1日 ▶中核市移行が正式に決定(官報告示)
- 11日 ▶ISO14001更新および適用範囲を拡大
 - ▶今成の全域と小室の一部を今成1丁目~4丁目に町名地番変更
- 22日 ▶中核市シンポジウムを開催
- 24日 ▶「NHKのど自慢」公開生放送(80)
- 30日 ▶中札内村(北海道河西郡)と友好都市盟約に調印
- 12月1日 ▶市民の日
 - ▶市制施行80周年記念式典を開催
 - ▶市立美術館オープン(郭町2丁目)
 - ▶りんかい線全線開通により埼京線とつながる
- 7日 ▶広場公園「クエアパーク」オープン(脇田町)
- 8日 ▶からくり時計を設置(アトレ)
- 9日 ▶川越市北部地域ふれあいセンターオープン(山田)

* (80)は市制施行80周年記念事業実行委員会主催事業です。



月吉町借上げ市営住宅



霞ヶ関北小・伊勢原公民館・西図書館



大東保育園



中核市シンポジウム



川越市北部地域ふれあいセンター

(仮称) 新川越越生線の環境影響評価準備書の説明会等について

埼玉県では、(仮称) 新川越越生線(鶴ヶ島市~毛呂山町)の整備を計画しています。この路線の環境に対する影響についての調査結果(川越市の一部、約12haが該当)がまとまりましたので、次のとおり縦覧および説明会を行います。なお、調査結果については、意見書を提出することができます。

事業区間…鶴ヶ島市大字高倉地内から毛呂山町大字岩井地内までの約6.7km 縦覧期間・場所…1月24日(金)~2月24日(月)(土・日曜日、祝日を除く)、午前9時~午後4時30分・環境政策課(市役所本庁舎5階) 説明会…1月30日(木)、午後2時~霞ヶ関公民館

*縦覧・説明会については鶴ヶ島市・坂戸市・毛呂山町・日高市・越生町でも行います。日程等、詳しくはお尋ねください。なお、縦覧については、上記の期間内、埼玉県環境推進課などでも行っています。

意見書の提出等
提出期間…1月24日(金)~3月10日(月) 提出先…〒357-0021飯能市双柳75・飯能土木事務所
問い合わせ…飯能土木事務所道路施設担当 ☎0429-73-2282

川越市ファミリー・サポート・センターの入会説明会等のご案内

川越市は、平成十五年三月、川越市ファミリー・サポート・センターを(社)川越市社会福祉協議会内に開設します。

ファミリー・サポート・センターは、市が育児の援助を行いたい人と援助を受けた人を会員として組織し、地域を中心に会員どうしの育児に関する相互援助活動を支援するものです。川越市ファミリー・サポート・センターでは、開設に向けて提供会員・依頼会員を募集します。入会希望者は、必ず下表の入会説明会に出席してください。

会員応募資格条件

提供会員(子どもを自宅で預かってよい方) : 心身共に健康で、積極的に育児援助の活動を行うことができる市内在住の20歳以上

依頼会員

(子どもを預けたい方) : 生後3か月から小学校6年生までの子を養育している市内在住または在勤

援助活動の主な内容

保育施設・小学校等の保育・授業開始時間まで子どもを預かる
▼保育施設・小学校等の保育・授業終了時間後、子どもを預かる
▼保育施設等までの子ども



もの送迎

費用・報酬
月々金曜日の午前七時~午後八時~一時間八百円(二時間を

超える場合は三十分ごとに四百円

▼前記以外の曜日・時間および祝日・年末年始一時間九百円(二時間を超える場合は三十分ごとに四百五十円)

援助活動の時間

原則として月々金曜日の午前七時~午後八時(一時間以上)・宿泊はできません

*提供会員希望者は、入会説明会終了後に、講習会の申し込みを受け付けを行います。なお、講習会は、全日程に出席してください。

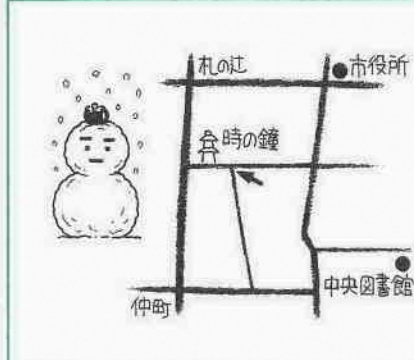
*依頼会員希望者は、入会説明会終了後に、入会登録申請の手続きを行いますので、印鑑・写真(縦三センチ×横二・四センチ)二枚を持参してください。

*入会説明会の定員は、各会場とも先着五十人です。定員を超えた場合は、別の日の入会説明会に出席してください。

*入会説明会に出席するためには、託児を希望される方はご連絡ください。

申し込み

入会説明会の出席希望者は、一月十日(金)の午前九時から川越市ファミリー・サポート・センター(小仙波町二丁目五〇)・川越市社会福祉協議会(電話)☎225-5703(電話での申し込み可)
問い合わせ: 商工振興課労政係 ☎内線2724



12月9日、ずいぶん早い初雪に驚きながら、雪の降るまじへ。雪が溶けかかって歩きにくくなった道を、カメラを抱えて慎重に歩きます。時の鐘の近くではと一息ついたとき、目の前にいたのは1体の雪だるま。時の鐘の方を向き、にっこりと笑っているように見えました。体を縮め、寒そうに歩く人も、この雪だるまを見ると顔をほころばせながら通り過ぎていきます。いつもより静かな街角。雪だるまと「2人」で並んでいると、まるで違うまちにいるように感じられました。



友好都市が増えました

中札内村

十一月二十日(土)、川越市立美術館の相原求一朗記念室において、川越市と中札内村(北海道河西郡)との友好都市盟約調印式が行われ、両市村は友好都市となりました。

中札内村は、北海道十勝平野の南西部に位置しています。帯広空港から村の中心部までは約十二キロ。豊かな自然に恵まれた村で、農業や畜産などが盛んです。村内には、日本有数の清流である札内川が流れています。

中札内村との交流は、平成

八年、同村内に川越市の名誉市民である相原求一朗さん(一九一八〜一九九)の作品を集めた「相原求一朗美術館」が開館したことがきっかけとなり始まりました。平成十二年七月には川越市民号の参加者百八人が中札内村を訪問、翌年十月の川越まつりには中札内村民代表団が来訪するなど、それぞれの郷土見学や市民・村民間交流を通じて、友好を深めてきました。そして、ことしの夏には市内の各中学校の代表四十四人からなる「川越市少年の翼」が中札内村を訪れ、北の大地の農業などを体験しました。

調印式には、中札内村から和民次郎村長をはじめとする二十六人の代表団の皆さんが、川越市から舟橋功一市長、新井喜一市議会議長をはじめ、相原求一朗さんの妻・麻木さんなどが出席しました。あいさつに続いて、舟橋市長と新井市議会議長が、中札内村の和田村長と道見盛雄村議

会議長が、それぞれ友好都市盟約書に署名しました。調印式に引き続き行われた記念レセプションでは、中札内村のビデオ紹介や特産品が披露されました。

また、中札内村から調印記念として贈られるジャガイモを使った献立が、来年一月の小中学校の学校給食に登場する予定です。

川越市では、中札内村との友好関係をいっそう深めていくために、今後もさまざまな分野で市民の皆さんが中心となった交流事業を実施していく予定です。

問い合わせ：国際交流室 ☎ 線2117



左から、道見村議会議長、和田村長、舟橋市長、新井市議会議長

また、中札内村から調印記念として贈られるジャガイモを使った献立が、来年一月の小中学校の学校給食に登場する予定です。

川越市では、中札内村との友好関係をいっそう深めていくために、今後もさまざまな分野で市民の皆さんが中心となった交流事業を実施していく予定です。

問い合わせ：国際交流室 ☎ 線2117

市制施行80周年記念式典

問い合わせ…秘書室 ☎ 内線3513

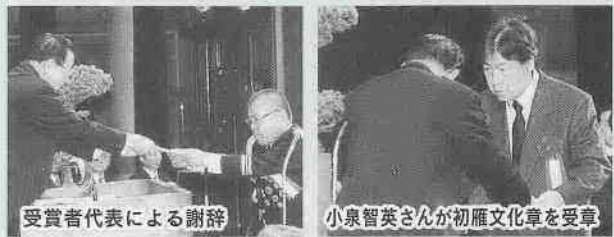
住むことに誇りを持てる川越づくりを目指して

川越市は、ことし市制施行80周年を迎えました。大正11年12月1日、埼玉県下で初の市制を施行した川越市の人口は、市制施行当時約3万人。現在では、33万人を超え、名実ともに県南西部の中心都市として発展しています。

これまでの川越市の80年間の歩みの中で、日々伸展を続けながら今日にいたったことは、豊かなまちづくりに尽くしてきた先人たちや市民の皆さんの努力が実を結んだおかげです。ありがとうございます。

先人が培ってきた歴史と伝統、文化に感謝し、川越市の魅力あるまちづくりに向けて、さらなる飛躍と発展を目指し、市民の日の12月1日、市制施行80周年記念式典が、土屋義彦埼玉県知事をはじめ多くの来賓が出席する中行われました。

開幕にあたり、ことし文化・スポーツの分野で活躍した方(5人・4団体)を紹介。式典では、舟橋市長が「輝かしい80周年を契機に、住んでよかった川越から一歩進めて、住むことに誇りを持てる川越づくりに全力を傾注していく覚悟です。市民の皆さんの、よりいっそうのお力添えをお願い申し上げます」と、式辞を述べました。続いて、舟橋市長から初雁文化章(1人)・善行表彰(1人・2団体)・初雁賞(3人)が贈呈されるとともに、市政に貢献のあった個人・団体に感謝状が贈られました。



舟橋市長の式辞

受賞者代表による謝辞

小泉智英さんが初雁文化章を受章

川越市が未来に向け、力強く前進することを祈念し、全員で万歳三喝

保管自転車の受け取りはお早めに

市では、駅周辺に放置されている自転車を撤去しています。しかし、最近、引き取り手がないうまま破砕処分される自転車がが増えていきます。

撤去後は、撤去を実施した場所の周辺に設置している看板に撤去日を明記しています。自分の自転車が撤去されたことが確認できた場合は、早めに自転車保管場所まで引き取りに来てください。また、返還通知ハガキを受け取った方は、ハガキを持参してください。ハガキには返還期限を明記しています。期限内に引き取りに来られない場合は、早めにご連絡ください。

返還時に必要なもの：身分証明書(免許証・保険証・学生証等)、自転車のかぎ、印鑑(認め印)、撤去保管料(千円)

返還時間：正午〜午後6時まで
の毎日(12月29日(日)〜1月3日(金)を除く)

保管場所：並木四五二-1
問い合わせ：総合交通政策課 交通対策係 ☎ 内線2133



川越駅西口地下道に新しい壁画が登場

新しく展示された壁画は、東中学校、富士見中学校の生徒の制作です。

壁画制作には、一殺風景な地下道の雰囲気や少しでも明るくするために、といった生徒たちの気持ちや込められています。だれもが気持ちよく利用できるよう、明るくきれいな地下道にしていきたいです。

問い合わせ：環境政策課みどりの係 ☎ 内線2616



人事発令(平成14年12月1日付け)

次長級 市民部美術館長 船津的美
課長級 同部同館副館長 植松久生

問い合わせ：職員課人事係 ☎ 内線2231

1月1日(祝)から 下水処理区域がさらに拡大

次の住所にお住まいの方は公共下水道が使えることとなります。該当する方は、トイレの水洗化および公共下水道への接続工事を、市指定の下水道工事に依頼してください。

一部区域：小室二四一・二四七・二五六・二六六・二六八・二七四〜二七六番地 ▼ 岸町三丁目三四・三七番地

*一部区域とは、地番の一部が処理区域になることをいいます。

問い合わせ：下水維持課排水指導係 ☎ 226-1277

学校給食用材料納入業者の追加登録申請

平成十五年度、学校給食センターに給食材料を納入する業者を指定するための追加登録申請を受け付けます。

受付日時：1月14日(火)〜24日(金)、午前9時〜午後4時

受付場所：今成学校給食センター(今成二丁目三五・五)

提出書類：①納入業者指定申請書 ②営業概要調査表 ③平成13年度分の納税証明書(市内業者) ④法人市民税または市民税

▼市外業者は法人税または所得税 ④食品衛生監視票または立入検査票(平成14年度分)

⑤従業員の検便成績書(〇、157を含む、平成14年12月以降のもの) ⑥営業経歴書

*①②の用紙は、今成学校給食センターにあります。

問い合わせ：今成学校給食センター管理係 ☎ 223-089

サンライフ川越の教室

芳野台1丁目103-57 ☎225-5445

教室名	日程	曜日	時間	定員
和裁	1月16日～3月20日	木	1:30p.m.～3:30p.m.	女性10人
詩吟	1月14日～3月25日	火	7:00p.m.～8:30p.m.	20人
英会話	1月14日～3月25日	火	7:00p.m.～8:00p.m.	20人
	1月15日～3月19日	水	7:45p.m.～8:45p.m.	20人
エアロビクス	1月14日～3月25日	火	6:30p.m.～7:30p.m.	女性20人
	1月14日～3月25日	火	7:30p.m.～8:30p.m.	女性20人
	1月15日～3月19日	水	10:00a.m.～11:00a.m.	女性20人
	1月15日～3月19日	水	10:00a.m.～11:00a.m.	女性20人
カラオケ	1月15日～3月19日	水	6:50p.m.～8:30p.m.	50人
手編み	1月16日～3月20日	木	10:00a.m.～正午	女性15人
	1月16日～3月20日	木	6:30p.m.～8:30p.m.	女性15人
着付け	1月16日～3月20日	木	6:30p.m.～8:30p.m.	女性15人
革工芸	1月17日～3月28日	金	10:00a.m.～正午	女性15人
3日体操	1月17日～3月28日	金	7:00p.m.～8:30p.m.	女性20人
社交ダンス	1月17日～3月28日	金	7:30p.m.～8:30p.m.	ペア25組
トレーニング①	1月11日～3月15日	土	9:00a.m.～10:30a.m.	10人
トレーニング②	1月11日～3月15日	土	10:30a.m.～正午	20人

*月曜日は休館日。開催日が祝日・休日に重なる場合は休みです。
 *社交ダンスは、中級者・上級者が対象です。
 *トレーニング②はソフトバレー中級です。
 経費…2,000円
 申し込み…1月7日(火)、午前9時から経費を添えてサンライフ川越(先着順)

公民館

コミュニケーション入門 「大人のための心のノート」

伊勢原公民館
☎237-5676
☎237-5677

簡単なゲームや心理テストを通して、上手な話の聞き方、自己主張の仕方を学ぶ。1歳以上託児あり(先着五人)。
 講師：山村学園短期大学助教授・富田久枝さん
 日時：2月17日(月)・24日(月)・3月17日(月)、午前10時～正午
 対象：成人 定員：先着五十人 申し込み：1月21日(火)、午前10時から伊勢原公民館(電話・ファクス可)

おもしろ実験室

大東公民館
☎243-0022
☎240-1754

「科学手品を覚えよう」
 日時：1月18日(土)、午前9時30分～11時30分
 対象：小学生 定員：二十五人(抽せ)

シニアの料理教室

中央公民館
☎222-1394

料理の基礎を学び、一人暮らしにも対応できるようにする。
 日時：1月27日(火)～2月24日(日)

子育てサロン

北公民館
☎222-1400

幼児と親の交流の場。申し込みについて特に明記がない場合は、当日直接各公民館。
 かんがるゝ
 日時：1月9日(木)・23日(木)、午前10時～正午
 対象：幼児と親 定員：先着十五組
 にこにこ子育て教室
 川鶴公民館
☎233-9306

子育てガイドマップ配布

霞ヶ関公民館 ☎231-1009

同公民館主催の「お母さんがつくる子育てガイドマップ講座」で作成した冊子を配布します。
 1月15日(水)=川越駅東口児童館(クラッセ川越4階)
 16日(木)=高階南公民館
 17日(金)=霞ヶ関公民館
 *各日とも午前10時～午後3時、先着80冊。

初めてのボランティア入門講座

大東公民館
☎243-0022
☎240-1754

日時：1月16日(水)・2月10日(月)・3月10日(月)、午前9時30分～11時30分
 対象：18歳以上 定員：先着十五人 申し込み：1月8日(火)、午前9時から大東公民館(電話・ファクス可)

簡単食生活入門

福原公民館
☎242-5005
☎240-1753

地球環境に配慮した食生活を学ぶ。
 日時：2月4日(火)～3月18日(日)、火曜日、午後1時30分～3時30分
 対象：市内在住または在勤の成人 定員：先着二十人 経費：五百円 申し込み：1月21日(火)、午前9時から福原公民館(電話・ファクス可)

乳幼児との遊び方や遊ばせ方について。
 日時：1月16日(木)、午前10時～11時30分
 対象：乳幼児と親 持ち物：母子健康手帳
 ママたちのホットタイム
 霞ヶ関公民館
☎231-1009

1歳以上同室保育あり。
 日時：1月21日(火)、午前10時～11時30分
 対象：幼児と親

親子であそぼう!
 山田公民館
☎224-4194

幼稚園の先生と工作など親子遊び。詳しくは各公民館にある案内(申込書付き)をご覧ください。

川越シティカレッジ講座

コンピュータ応用コース3 「デジタルサウンドとDTMの世界」

昨年度に引き続きコンピュータ応用コースの3回目として、「デジタルサウンドとDTMの世界」を尚美学園大学の協力により開催します。

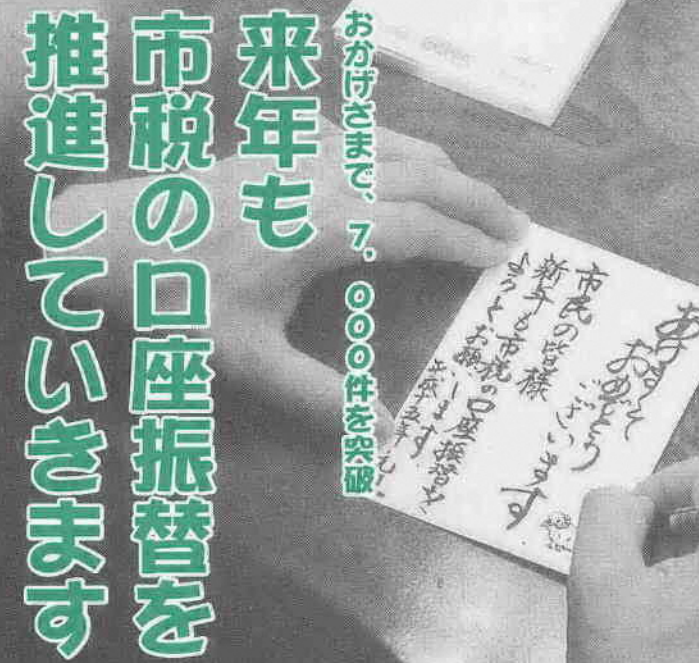
この講座では、インターネットを經由して自宅のコンピュータで音が出る仕組みと簡単な音楽制作を学びます。また、プロ用の機材を使用したサウンド処理の方法も交え、コンピュータ上で音楽を処理する基礎的な知識について学習します。

講座内容

開催日	テーマ・講師
2月1日(土)	講座概要とブロードバンドネットワーク 尚美学園大学教授・四方義昭さん
2月8日(土)	デジタルサウンド圧縮とネット配信 尚美学園大学教授・林伸二さん
2月22日(土)	音楽と映像作品の接点 尚美学園大学助教授・春口蔵さん
3月1日(土)	デスクトップミュージック(DTM) 尚美学園大学助教授・古山俊一さん
3月8日(土)	音の再組み立て 尚美学園大学教授・半田健一さん
3月22日(土)	映像に音を付加する 尚サングラッド代表取締役・前田欣一郎さん

時間…午後1時30分～3時30分
 会場…尚美学園大学上福岡キャンパス(川越市下松原)
 定員…40人(抽せん)
 対象…パソコン歴1年以上、Windows上でファイル操作(コピーや移動)ができる方(市外在住者も可)
 受講料…4,000円(1回目に集金)
 申し込み…往復ハガキに、住所・氏名・電話番号・Eメールアドレス(持っている方)を明記し、1月15日(水)(消印有効)までに、〒350-1126旭町2丁目3-7・市立川越高校内市立大学準備担当
 問い合わせ…市立大学準備担当 ☎240-6070

川越市市制施行80周年
 口座振替推進80パーセントキャンペーン



来年も市税の口座振替を推進していきます

おかげさまで、7,000件を突破!

市制施行八十周年のことし、市では、「市県民税(普通徴収)」「固定資産税・都市計画税」「固定資産税(償却資産)」「軽自動車税」「国民健康保険税」の「口座振替推進80パーセントキャンペーン」を行いました。キャンペーンを始めてから十一月末までに、約七千三百件の申し込みがありました。ご協力ありがとうございました。

市では、来年も引き続き口座振替の推進を行ってまいりますので、市民の皆さんのご協力をお願いいたします。口座振替は、便利で簡単な郵送での手続きをご利用ください。

問い合わせ：収納課管理係 ☎内線2382
 国保医療課国保収納係 ☎内線2477

- ～ひとくち情報～ ミニ・インフォメーション ～ひとくち情報～
- 「えっ!! 最低賃金 しらないの?」 埼玉労働局賃金室 ☎048-600-6205 「埼玉県最低賃金」が10月1日に、「産業別最低賃金(6つの特定の産業)」が12月1日に改定されました。詳しくは、お尋ねください。
 - 青少年健全育成啓発ビデオを貸し出しています 青少年課 ☎内線2593 青少年の非行の根絶を目指すとともに、健全育成を図るために①非行問題②酒・たばこ防止③薬物乱用防止④性教育関連のビデオを貸し出しています。
 - 子どものスキンケア 総合保健センター健康増進課母子保健係 ☎229-4125 スキンケアの基本は、きれいにしたあと、しっかりとさせることです。
 - 川越が舞台のテレビドラマ「監察医 室生亜季子⑧」 1月14日(火)、午後9時33分～11時24分に日本テレビで放送されます。お楽しみください。
 - 年末の可燃ごみ特別収集 環境業務課管理係 ☎内線2631 ことしについては、月・木コース=12月30日(月)▶火・金コース=12月31日(火)です。

親子パンづくり教室

動物パン・ピザなどを作る。日時：1月25日～3月29日、月一回土曜日、午前9時30分～午後1時30分 対象：小学生と家族 定員：十六組(抽せん) 経費：一組千五百円 申し込み：1月11日(日)、午前10時に経費を添えて北公民館

公開講座「蜻蛉日記」を読む

大東南公民館 ☎242-0498 FAX240-1755 日時：2月18日(火)、午前9時30分～11時30分 定員：先着三十人 申し込み：1月15日(水)、午前10時から大東南公民館(電話・ファクス可)

冬休みパネルシアター フェスティバル

高階南公民館 ☎245-3581 当日直接会場。日時：1月6日(月)、午前10時～11時30分 対象：幼児以上 定員：先着七十人

おもちゃの病院

ボランティアグループ「小江戸おもちゃ119」によるおもちゃの修理と見学。修理代は無料(場合により実費)。

親子たこあげ&もちつき大会

青少年課 ☎259-3 青少年相談員といっしょにたこ作り・もちつきをする。日時：1月19日(日)、午前9時30分～午後3時30分 会場：農業ふれあいセンター 対象：市内在住の子と保護者 定員：十二組(抽せん) 経費：一人五百円 申し込み：ハガキに催し名・参加者全員の住所・氏名(ふりがな)・子の年齢・電話番号を明記し、1月8日(水)必着 までに〒350-8601川越市役所青少年課

南大塚の餅つき踊り見学会

文化財保護課 ☎286-3 川越市文化財保護協会主催。当日直接会場。日時：1月13日(木)、午前11時～午後2時30分 会場：西福寺(南大塚) 対象：市内在住または在勤の成人 申し込み：ハガキに住所・氏名・年齢・電話番号を明記し、1月6日(月)必着 までに〒350-8601川越市役所文化財保護課

埼玉県平和資料館と丸木美術館見学会

平和の尊さ、大切さを学び、認識を深める。日時：1月24日(金)、午後0時～

当日直接各公民館

中央公民館 ☎222-1394 先着二十個程度。日時：1月11日(日)、午前10時～午後2時 伊勢原公民館 ☎237-5676 先着三十個程度。日時：1月26日(日)、午前10時～午後2時

冬の生きものウォッチング

大東公民館 ☎243-0022 FAX240-1754 日時：2月1日(土)(雨天の場合8日(土))、午前10時～午後0時30分 会場：川越公園 対象：小学生以上と保護者 定員：十五組(抽せん) 経費：一人百円 申し込み：ハガキに催し名・参加者全員の住所・氏名・年齢・電話番号を明記し、1月22日(水)必着 までに〒350-1118豊

皆さんからの善意 ありがとうございます

川越市への寄付・平成14年11月(敬称略) 金銭…総額234,106円 物品 角栄ガス(株)関事業所 ホビーズ泉 地震ケ関カントリー倶楽部

要 注意

市内の交通事故発生件数(1月～11月) 平成14年 平成13年 増減数 事故件数 9,236件 9,224件 +12件 人身事故件数 2,526件 2,448件 +78件 死者数 20人 17人 +3人 傷者数 3,094人 3,011人 +83人 物損事故件数 6,710件 6,776件 -66件 交通事故に備えて川越市交通災害共済 問い合わせ…総合交通政策課 ☎内線2134

川越地区消防組合管内(川越市・川島町) 火災と救急出動(11月)

火災件数…10件 損害額…976万円 救急出動…1,051件 搬送人員…1,001人 消防テレホンサービス ☎223-0700 *かけまちがいにご注意ください。

教 室

婦人会館の教室 婦人会館 ☎242-6346 知って得する税金の話 控除の種類や単純な内容の確定申告など。日時：1月27日(月)・2月3日(月)、午前10時～正午 対象：市内在住または在勤(学生を除く) 定員：先着二十人 申し込み：1月7日(火)、午前9時30分から婦人会館(電話・ファクス可)

障害者向け「T講習会」

障害者福祉課 ☎内線2541 障害者福祉講座 ☎254-3033 知的障害者向け インターネット体験やパソコンで絵を描く。日時：1月18日(土)・25日(土)、午前10時～午後3時 会場：川越親愛センター(今福) 定員：先着五人 申し込み：1月6日(月)、午前9時から電話またはファクスで障害者福祉課

身体障害者向け パソコンの使い方・簡単な文字入力・インターネット体験など。

日時：2月8日(土)・9日(日)、午前9時30分～午後3時30分

ジュニアスキー教室

市民スポーツ課 ☎内線2852 日時：3月20日(木)・22日(土) 集合：午後7時に川越駅西口または川越運動公園 会場：草津国際スキー場(群馬県) 対象：市内在住または在学の小・中学生 定員：二百二十人(抽せん) 経費：小学生二万五千五百円 中学生二万六千五百円 申し込み：2月5日(水)、午後6時30分～7時に経費と印鑑を持参し市民体育館

退職準備セミナー

勤労青少年ホーム ☎222-5241 年金・健康保険・雇用保険に関する講座。日時：1月29日(水)、午後6時30分～8時30分 会場：南公民館 対象：定年退職を間近に控えた方と家族 定員：先着六十人 申し込み：1月6日(月)、午前9時から電話で勤労者福祉サービスセンター

スキー&スノーボード講習会

勤労青少年ホーム ☎222-5241 初心者から上級者までの講習付き。希望者には、スキーの全日本スキー連盟バッジテストを実施。日時：2月7日(金)～9日(日) 出発：午後7時30分 会場：万座温泉スキー場(群馬県) 宿泊先：万座高原ロッジ 対象：15歳～おむね30歳の勤労青少年ホーム利用登録者(申し込み当日登録可・七百円) 定員：先着四十人 経費：二万九千円(宿泊費・交通費・リフト代・講習費込み) 申し込み：1月8日(水)、午後7時から予約金九千円を添えて勤労青少年ホーム

星空観察の集い

環境政策課 ☎内線2613 FAX225-9800 日時：1月25日(土)、午後5時30分～7時30分 会場：児童センターこどもの城 対象：市内在住または在勤の小・中学生以上(小学生は保護者同伴) 定員：先着四十人 申し込み：1月7日(火)、午前8時30分から電話またはファクスで環境政策課

相原求一朗・高橋久雄 ―ひとすじの道―

市立美術館 ☎228-8080 県立近代美術館と川越市の共催。川越市名誉市民・相原求一朗さんと、姉妹都市であるオーストラリア市名誉市民・高橋久雄さんの二人展。期間：1月25日(土)～3月23日(日) 会場：県立近代美術館(さいたま市) 経費：一般九百円(七百二十円) 大学生・高校生七百二十円(五百八十円) 中学生以下・65歳以上・障害者手帳所持者無料 *内は川越市民優待料金。「川越市民優待券」は、市立美術館ほか公民館等にあります。

市民体育館利用調整会議

市民スポーツ課 ☎内線2851 四月～七月の市民体育館利用希望団体は、当日直接会場。日時：2月4日(火)、午後6時～ 会場：市民体育館 対象：市民体育館利用希望団体

第18・19回介護保険事業計画等推進委員会

介護保険課 ☎内線2563 傍聴希望者は電話で介護保険課。日時：会場：第18回1月17日(金)、午後1時30分～、やまぶき会館 第19回1月27日(月)、午後1時30分～、市役所本庁舎七階7A会議室

川越の樹めぐり

環境政策課 ☎内線2613 FAX225-9800 市内の巨樹・古木・名木を徒歩で巡る。樹木調査も実施。日時：1月26日(日)、午前9時～午後4時 集合：午前9時にクレアパーク(脇田町) 対象：市内在住または在勤の小・中学生以上(小学生は保護者同伴) 定員：先着二十五人

まゆ玉まつり

市立博物館 ☎222-5399 当日直接市立博物館。日時：1月5日(日)、午前10時～11時30分

第8回婦人スポーツフェスティバル

市民スポーツ課 ☎内線2851 川越市婦人スポーツ団体連絡協議会主催。玉入れ競争・大玉リレーなど。男性の参加も可。日時：2月22日(土)、午後1時～3時30分 会場：川越運動公園総合体育館 対象：市内在住または在勤の小・中学生以上 定員：先着三百人 申し込み：1月6日(月)～24日(金)に市民

消費電力レッジ

高齢者の住宅改修について 手すりは魔法の杖になる 生活情報センター ☎226-7066 FAX225-1860 日時：1月22日(水)、午後1時30分～3時30分 会場：アトレ六階コミュニティルームA 対象：市内在住または在勤 定員：先着五十人 申し込み：1月4日(土)、午後1時から電話またはファクスで生活情報センター

環境「基礎知識」拡大セミナー

「リサイクル社会の実現をめざして」ごみの減量とリサイクルについて考える。日時：2月5日(水)、午後1時

講演会

東照宮ゆかりの絵師岩佐又兵衛の生涯と芸術 市立博物館 ☎222-5399 FAX222-5396 講師：作家・中島道子さん 日時：1月18日(土)、午後1時30分～3時 対象：18歳以上 定員：先着百人 申し込み：1月7日(火)、午前9時から電話またはファクスで市立博物館

土曜体験教室

市立博物館 ☎222-5399 当日直接市立博物館。お正月遊びをしよう かるたや、こまで遊ぶ。たこを作る。日時：1月11日(土)、午前10時～11時30分 午後1時30分～3時30分 対象：小・中学生 博物館フォトラリー 写真を使ったクイズにチャレンジ！ 日時：1月25日(土)、午前10時～11時30分 午後1時30分～3時30分

第13回「二展」

「むかしの勉強・むかしの遊び」 市立博物館 ☎222-5399 小学3年生の社会科「川越市の人々のくらしのうつりか

かわごえ環境フォーラム

環境政策課 ☎内線2613・FAX225-9800 かわごえ環境ネット主催。市民・民間団体・事業者・行政が日ごろ取り組んでいる環境保全活動を発表し、意見交換を行います。日時：2月1日(土)、午前9時30分～午後4時30分 午前の部/基調講演 日本テレビディレクター・萩原弘子さん 午後の部/市民・民間団体・事業者・市の発表 会場：市民会館会議室 定員：先着50人 申し込み：1月7日(火)、午前9時から電話またはファクスで環境政策課

お知らせパック

ルアー&フライフィッシング

県営川越公園
☎241-2241
☎241-2244

普通救命講習会

消防本部警防課
☎222-5891
☎226-7291

募集

県立盲学校入学希望者

県立盲学校
☎231-2121

判断した方②幼稚園は3歳、5歳、高等部普通科は中学校卒業または3月卒業見込み、専攻科は高校卒業または3月卒業見込みの方。選考日：幼稚園部・高等部普通科：2月5日、専攻科：2月14日(金)

診療放射線技師

健康管理課
☎229-4126

詳しくはお尋ねください。期間：4月1日(火)から一年間

対象：診療放射線技師免許所持者 申し込み：健康管理課

に電話連絡のうえ、履歴書を持参し面談

自衛隊二等陸・海・空士

市民課 ☎2451
詳しくは、自衛隊川越募集案内所(☎224-0947)へお尋ねください。

埼玉県緑の推進員

環境政策課 ☎2616
埼玉県では、緑の保全や緑化に関心のある20歳以上(一般職公務員を除く)を募集。

任期：平成15年4月～同16年3月 定員：百五十人(選考) 申し込み：環境政策課にある応募用紙に必要事項を記入し、1月6日(月)～31日(金)印刷有効)に☎336-8501 埼玉県みどり自然課へ郵送

看護専任教員・臨床実習指導者

川越看護学院
☎222-2167

詳しくはお尋ねください。定員：常勤・非常勤若干名

じどうかん・いんぷおめーしょん

児童センター こどもの城

石原町1丁目41-2 ☎225-7289

1月の休館日=1日(祝)～3日(金)・6日(月)・14日(火)・20日(月)・27日(月)

天体観望会「月・土星・プレアデス星団」

日時…1月11日(土)、午後6時～ 対象…小学生以上(小中学生は保護者同伴) 定員…先着20人 申し込み…当日午後5時～5時30分に電話またはファクスでこどもの城 *ファクスの場合は代表者氏名・参加人数・ファクス番号を明記してください。 *上履きを持参してください。雨天・曇天の場合は中止です。

プラネタリウム

冬の星座紹介番組「未来からのメッセージ」(4日(土)から)。 定員…先着98人 経費…100円 投影時間…約30分 投影開始時間…火～金曜日=午後4時～土曜日・祝日・休日=午後3時～日曜日=午前11時～午後3時

0歳・1歳親子教室

「お父さんお母さんとスクスクスキンシップ」。 日時…2月15日(土)、午前10時～11時30分 対象…0歳・1歳児と保護者(お父さんの参加大歓迎) 定員…23組(抽せん) 経費…100円 申し込み…1月18日(土)、午前10時～10時15分にこどもの城(整理券を配布し抽せん)

映画会「からすのパンやさん」

日時…1月11日(土)、午後2時～ 対象…幼児以上 定員…先着70人 申し込み…当日直接こどもの城

手芸教室「すてきな小物いれ」

日時…1月18日(土)、午後1時30分～ 対象…小学3～6年生 定員…先着15人 経費…550円 申し込み…1月5日(日)～9日(木)の午前10時～午後5時にこどもの城(電話・ファクス可)

川越駅東口児童館

菅原町23-10(クラッセ川越4階) ☎228-7719
1月の休館日=1日(祝)～3日(金)・7日(火)・14日(火)・21日(火)・28日(火)

おもちゃの病院

「小江戸おもちゃ119」によるおもちゃの修理。先着20個程度。

日時…1月5日(日)、午前10時～午後2時 対象…幼児～17歳(幼児は保護者同伴) 経費…無料(場合により実費) 申し込み…当日直接川越駅東口児童館

造形「この木なんの木」

ミニギャラリーに展示。 日時…1月25日(土)、午後2時～ 対象…小学2～6年生 定員…7人(抽せん) 申し込み…当日直接川越駅東口児童館

シルバーパソコン教室：2月

☎川越市シルバー人材センターパソコン教室 ☎241-9503

ローマ字入力・かな入力が選べます。

初級ワード	3日(月)・4日(火)・5日(水)	1日1,500円
中級ワード	6日(木)・7日(金)	1日2,000円
エクセル(2日コース)A	10日(月)・17日(日)	2日4,000円
エクセル(2日コース)B	12日(水)・19日(水)	2日4,000円
IT講座	13日(木)	1日2,000円
練習講座	上記教室以外の月～金曜日	1日2,000円
ホームページの作り方(2日コース)	14日(金)・21日(金)	2日4,000円
地図の書き方	20日(木)	1日2,000円

時間…午前10時～午後3時 会場…小ヶ谷老人憩いの家 対象…市内在住 定員…各15人(抽せん) 申し込み…1月10日(金)までに、電話またはファクスでシルバー人材センター(2日コース以外の希望日は複数選択可) 出張指導・個人指導・環境設定・トラブル処理などにも応じます。

講演会 新春初笑の 笑って健康に 笑って元気に 笑って身体にのびる話

当口直接会場。 日時…1月9日(木)、午後2時開演(開場11時) 会場…やまぶき会館 定員…先着五百人 問い合わせ…健康増進課成人保健係 ☎229-4124



総合福祉センター オアシス

☎255-0036 小仙波町二丁目五〇二 ☎228-0200 ☎228-0202

オアシスの講座

申し込みは、往復ハガキに受講希望講座名・住所・氏名・生年月日・電話番号・性別・障害の有無を明記し、1月8日(水)(消印有効)までにオアシス。応募者多数の場合は抽せん。同じ講座の二度目の受講は、ご遠慮いただくことがあります。健康相談の申し込みは、電話またはファクスでお願いします。

講座名等	健康相談	和五味線(民謡)教室	パソコン教室	バスケットボール教室	エアロビクス教室
講座名等	健康相談	和五味線(民謡)教室	パソコン教室	バスケットボール教室	エアロビクス教室
期間	1月28日	2月6日～3月27日	2月7日～3月14日	2月22日～3月29日	2月22日～3月29日
曜日	火	木	金	土	土
時間	午後1時30分～3時30分	午後2時～4時	午後1時30分～3時30分	午前10時～正午	午後1時30分～3時30分(初日は午後3時30分～5時)
定員	10人	10人	6人	20人	20人
経費	無料	教材費	無料	無料	無料
対象	高・障	高・身障(初心者)	身障(キーボード・マウス操作の可能な方)	知障(13歳以上)	知障児者

オアシススポーツ交流会(卓球)参加者募集!

日時・対象…2月2日(日)、①午前10時～午後0時30分 ②身体障害者手帳および障害者手帳所持者 ③午後1時30分～午後4時 療育手帳所持者 定員…各三十人(抽せん) 経費…無料 申し込み…往復ハガキに催し名・住所・氏名・生年月日・電話番号・性別・手帳の種類を明記し、1月8日(水)(消印有効)までにオアシス



出かけてみませんか

■新春おはなし会
おはなしポケット主催。①おはなし会②かるた。1月8日(水)、午後3時～4時。霞ヶ関公民館。幼児～小学生。②のみ先着25人。無料。当日直接会場。連絡先…竹田勝子☎232-1909

■7周年記念朗読発表会
みなみ朗読クラブ主催。夢十夜ほかの朗読。1月19日(日)、午後1時～3時。クラッセ川越。先着200人。無料。当日直接会場。連絡先…戸田芳子☎243-5261

■第9回チャリティーディナーショウ
川越初雁ライオンズクラブ主催。ワイルドワンズの植田芳暁・元青い三角定規の西口久美子・元青いショウ。2月14日(金)、午後6時～9時15分。川越プリンスホテル。先着350人。20,000円。申し込み…同クラブ事務局☎225-3330(月～金曜日、午前10時～午後4時)

■トークショー-江戸CITYへいっしょい
川越中央口・タリークラブ主催。杉浦日向子さんのトークショー。2月19日(水)、午後3時30分～4時30分。川越プリンスホテル。先着100人。無料。申し込み…往復ハガキ(1人1枚)に住所・氏名・年齢・電話番号を明記し、1月24日(金)(消印有効)までに〒350-0042中原町2丁目2-1NHK川越文化センター2階・同クラブ事務局☎226-3379(月・火・金曜日、午後1時30分～6時30分)

■2003年新春走り初め元旦マラソン大会
川越走友会主催。川越・狭山サイクリングロードを走る5キロ・10キロの申告タイムレース。参加賞ほかあり。1月1日(祝)、午前8時30分に落合橋集合。無料。当日直接会場。連絡先…横川照佳☎224-1229(午後7時以降)

■初詣でウォークラリー大会
川越市ウォークラリークラブ主催。1月12日(日)、午前9時30分～午後4時。クラッセ川越集合。2～6人のグループ。先着150人。1人200円。申し込み…往復ハガキに全員の氏名・住所・電話番号を明記し、1月5日(日)(消印有効)までに〒350-0062元町2丁目6-2・帯津正志☎222-0181

■地域ですずめる子ども英語ゆとり学習(3学期)
総合的な学習の時間ゆとり普及の会川越支部主催。英語の読み・書き・会話ほか。1月25日(土)～3月29日(土)、①第1・第3土曜日②第2・第4土曜日、午前9時～午後0時30分。①②とも、Aクラス=4歳～5歳▶Bクラス=小学1・2年生▶Cクラス=小学3・4年生▶Dクラス=小学5・6年生▶川越福祉センターほか。各クラス25人(抽せん)。1,000円。申し込み…1月7日(火)までにヘンリー石野☎247-0346

■社交ダンスパーティー
翠踊会主催。1月11日(土)、午後6時～8時45分。農業ふれあいセンター。1,000円。当日直接会場。連絡先…高橋政雄☎090-1437-0147

■テクニオークダンスクラブ
社交ダンス。成人(初心者歓迎)。火曜日、午後7時30分～9時。大東南公民館。入会金1,000円、月2,000円。連絡先…鈴木信子☎242-9077(午後6時以降)

■霞ヶ関ダンスクラブ
社交ダンス。成人。日曜日、初心者=午後3時30分～5時▶初級=午後2時15分～3時45分▶中級=午後0時30分～2時15分。メルト。入会金1,000円、初心者=月1,000円▶初・中級=月3,000円。連絡先…中村陽子☎234-3846

■参加してみませんか
おひな様作り
木目込人形手まり会主催。1月23日(水)・30日(水)・2月6日(水)・20日(水)、午後2時～4時。大東南公民館。先着20人。6,700円～。申し込み…松本道子☎244-0758

■第9回小江戸川越将棋名人戦大会
日本将棋連盟川越支部主催。1月5日(日)、午前9時～午後4時30分。南公民館。市内在住。先着120人。一般=1,500円、小中学生・女性=1,000円。昼食付き。当日直接会場。連絡先…若林清☎222-1783

■第27回福原地区元旦マラソン大会
福原地区体育協力員連絡協議会主催。約5.5キロのマラソン。参加賞あり。1月1日(祝)、午前8時30分に福原小学校校庭集合。小学生以上(小学生は保護者の同意書が必要)。無料。当日直接会場。連絡先…福原公民館☎242-5005

■仲間になりませんか
川越市吹奏楽団
高校生以上。土曜日、午後6時～9時。さわやか活動館ほか。入会金1,000円、月2,000円。連絡先…小林和夫☎242-6528

■南古谷油絵クラブ
第3・第4土曜日、午後1時30分～4時。南古谷公民館。入会金1,500円、月1,500円。連絡先…松野友子☎231-6558

■小江戸ラージボール卓球同好会
初心者歓迎。水曜日、午後1時～4時30分。農業ふれあいセンター。入会金1,000円、月1,000円。連絡先…佐藤寿男☎224-3738

■らっこくらぶ
工作・手遊び等。1歳6か月～就園前の子と親。月2回、午前10時～11時30分。霞ヶ関北公民館。月300円。連絡先…村岡恵子☎231-8317

■川越ラグビースクール
4歳～中学生。日曜日、午前9時～正午。入間川雁見橋下東京国際大学グラウンド。年11,000円。連絡先…佐藤紳也☎090-1839-2770

■学北京語会
中国語会話。土曜日、午後3時20分～4時50分。川鶴公民館。入会金2,000円、月3,000円。連絡先…清水靖弘☎231-4848

■若尾ダンスサークル
社交ダンス。成人。初級～中級者。土曜日、午後7時～9時30分。さわやか活動館。入会金2,000円、月2,500円。連絡先…菊地経一☎234-6826

一般相談	月～水・金曜日	午前10時～午後4時
建築相談	水曜日	
法律相談(弁護士)	木曜日(予約制)	
行政書士相談	第4月曜日	
登記相談	第3月曜日	
税務相談	第1・第3月曜日	午後1時～4時
住宅修繕相談	火曜日	

*法律相談の受け付けは、前日午後1時から電話で市民文化課。定員になりしだい締め切ります。

交通事故相談	月～金曜日	午前10時～午後4時
結婚相談	月・水曜日	
内職相談	木・金曜日	

*市民相談室分室には、駐車場がありません。米室の際には、電車・バス等をご利用ください。

一般相談	メルト	第2・第4木曜日	午前10時～午後4時
法律相談(弁護士)	南公民館	1月27日(月)	

*法律相談の受け付けは、午後3時までです。定員(当日先着10人)になりしだい締め切ります。

生活情報センター(アトレ6階)	月・水～金曜日	午前10時30分～午後4時30分
市民相談室分室(戸田本川越ビル4階)	火曜日	午前10時～午後4時

*電話による相談も受け付けています。なお、生活情報センターでは、☎226-7476が通話中の場合、☎226-7066(代表)でも受け付けます。

カウンセリングルーム(電話相談可)	木曜日(予約制)	午前10時～午後4時
-------------------	----------	------------

*あらかじめ電話で予約してください(火曜日を除く)。心や体、性や生き方、家庭・職場、ドメスティック・バイオレンスやセクシュアル・ハラスメント等の専門的な相談に、フェミニスト・カウンセラーが応じます。

女性問題相談	金曜日	午前10時～午後4時
内職相談	水曜日(直接、ご来館ください)	

*女性問題相談は、同時刻に電話相談(☎242-6815)も行っていきます。

アトレ6階コミュニティルームA	1月8日(水)	午後0時30分～4時30分
-----------------	---------	---------------

*人権擁護委員が家庭、土地・建物、いじめ、人権侵害などの相談に応じます。

家庭児童相談室	月～金曜日	午前9時～午後4時
母子家庭相談	月・水・金曜日	

*どちらもあらかじめ、福祉課に電話予約してください。

総合保健センター(就労相談を含む)	1月14日(水)・28日(水)	午前9時～午後4時
-------------------	-----------------	-----------

*上記以外の日は、下記にご相談ください。
就労相談=障害者就労支援センター(☎232-9950・FAX232-9963)
身体障害=障害者生活支援センターともいき(☎239-3688・FAX239-3699)
知的障害=障害者生活支援室しんあい(☎246-7546・FAX246-5261)
精神障害=かわこえ生活支援センター(☎242-1735・FAX247-2911)

面接相談・適応指導	月～金曜日	午前9時～午後3時
電話相談☎234-8335		

*面接相談・適応指導は、あらかじめリベラへ電話予約(午前9時～午後5時)してください。

面接相談(中央保育園内)	水曜日	午前9時～午後3時
電話相談☎222-3345	月・火曜日	

*面接相談は、あらかじめ電話相談に連絡してください。
*育児サークルの運営・遊びの指導・育児情報の提供・サークル支援などを行っています。

勤労青少年ホーム2階	1月9日(水)	午後1時30分～4時
------------	---------	------------

*社会保険労務士等が就業上の悩みごとや事業主の適切な雇用管理に関する相談などに応じます(求人・求職相談ではありません)。

川越大栄ビル2階(脇田本町22-2)	月～金曜日(祝日を除く)	午前9時～午後5時
--------------------	--------------	-----------

*パートタイマーと高齢者(55歳以上)の職業紹介・相談、企業からの求人を受け付けています。
*パートタイマー求人情報サービス(☎246-2051)をテープで案内しています。

市民相談室

市役所本庁舎2階
市民文化課市民相談係 ☎224-5022
(法律相談の申し込み、相談に関する問い合わせ)

市民相談室分室

新富町1丁目18-6・戸田本川越ビル4階
☎226-0058

巡回相談

市民文化課市民相談係 ☎224-5022

消費生活相談

生活情報センター ☎226-7476
市民相談室分室 ☎226-0058

女性活動支援のひろばの相談

菅原町23-10・クラッセ川越5階
☎228-7724

婦人会館の相談

婦人会館 ☎242-6346

特設人権相談

さいたま地方務局川越支局 ☎243-3824

福祉課の相談

福祉課児童福祉係 ☎内線2530

障害者相談

障害者福祉課障害者福祉係 ☎内線2544

教育相談

教育総合相談センター・リベラ ☎234-8333

子育て電話相談

労働相談

商工振興課労政係 ☎内線2724

プラザ・サラリアール川越

川越パートバンク ☎241-3585
川越職業サービスルーム ☎245-0760
川越市高齢者職業相談室 ☎241-5339

*各相談は原則として正午から午後1時までには休みです。障害者相談(身体・知的・精神)は同時間内にも相談を受けています。

年末年始の催し

◆蓮馨寺の除夜の鐘
12月31日(火)、午後11時45分ごろから。先着順。川越名店街が甘酒サービス。
問い合わせ：蓮馨寺☎222-0043

◆川越八幡神社の催し
12月31日(火)～1月3日(金)、社殿ライトアップ。1月1日(祝)、午前0時から、先着千人に未年の根付けプレゼント。甘酒・たる酒サービス。1月6日(月)、午前8時から、川越若鷺会仕事始めはしご乗り。
問い合わせ：川越八幡神社☎222-1396

◆小江戸川越七福神巡り
小江戸川越七福神霊場会主催。1月1日(祝)～7日(火)。
問い合わせ：天然寺☎222-6151

◆だるま市
川越初大師協賛会主催。1月3日(金)。喜多院。
問い合わせ：喜多院☎222-0859

*午前9時～午後6時、周辺は交通規制があります。

◆七草がゆセツト無料配布
中央商店振興会主催。1月6日(月)、午前10時から。先着二百人。蓮馨寺。
問い合わせ：田中富美雄☎222-0887

◆初吞籠
吞籠委員会主催。1月8日(水)。午前10時から、先着百人に合格ハチマキ無料配布。午後1時から、宝井琴梅さんの辻講釈。蓮馨寺。
問い合わせ：田中富美雄☎222-0887

◆創作門松展示
一番街商業協同組合主催。1月13日(祝)まで同組合に加盟する商店が約五十の門松を飾ります。
問い合わせ：急式幹雄☎222-0128

◆消防出初め式
木遣り・はしご乗り・救出救助訓練など
1月5日(日)、午前9時から丸広百貨店川越店東側駐車場で開催します。
問い合わせ：消防本部総務課☎222-0741

コミュニティルームA

アトレ6階生活情報センター ☎226-7066 休館日=火曜日・祝日

◆ 雑々会書展

10日(金)～12日(日)、午前10時30分～午後5時
(12日は午後4時まで)

◆ 新和会紙絵新春展

16日(休)～20日(月)、午前10時30分～午後6時
(16日は午後1時から、20日は午後4時まで)

◆ 第25回晋美会展(油絵)

24日(金)～27日(月)、午前10時30分～午後6時
(24日は午後1時から、27日は午後3時まで)

* 来年4月の利用申し込みは、1月4日(土)から受け付けます。なお、コミュニティルームAは統一地方選挙の不在者投票会場となる予定のため、4月に利用できるのは第1週だけとなります。



川越運動公園

下老袋388-1 休園日=火曜日

総合体育館

☎224-8765

使用日	催しもの
12日(日)	Vリーグ
19日(日)	第8回川越市インドア選手権大会(ソフトテニス)
26日(日)	剣道西部地区講習会

* その他の専用使用日=11日(土)(午後)・17日(金)

陸上競技場

☎224-8881

使用日	催しもの
5日(日)	川越市少年サッカー親善大会
6日(月)	日立カップ第13回埼玉招待ユース(U-14)サッカー大会
12日(日)	埼玉県社会人サッカー
18日(土)	西部地区高校サッカー新人戦
19日(日)	市民ロードレース大会
25日(土)	西部地区高校サッカー新人戦

* その他の専用使用日=13日(日)・15日(火)(午前)

テニスコート

☎224-8765

使用日	催しもの
11日(土)	
12日(日)	埼玉県都市対抗(硬式)
15日(火)	埼玉県スポーツ祭典レディーズ川越大会
25日(土)	川越市中学校ソフトテニス1年生大会

中央図書館

三久保町2-9 ☎222-0559

休館日=1日(祝)～4日(土)・6日(月)・14日(火)・15日(水)・20日(月)・27日(月)・31日(金)

視聴覚ホール(先着120人)

■ アニメ映画会 ミラクル 午前10時～(1回上映)
11日(土)=「泣いた赤おに」「ねずみくんのチョコッキ②」
「いじわる狐ランボー」

■ 子ども映画会 午前10時～・午後2時～(2回上映)
19日(日)=「だるまちゃん」と「のこちゃん」
「心の花たば」「がんばれまあちゃん」

■ 名作映画会 午前10時～・午後2時～(2回上映)
26日(日)=「山の郵便配達」(字幕スーパー版)

展示室

■ 平成14年度「荒川図画コンクール」入賞作品展示
8日(火)～12日(土)、午前9時30分～午後5時
(8日は午後1時から、12日は午後4時まで)

■ 平成14年度いのち・こころを大切に作る絵画展
17日(金)～19日(日)、午前10時～午後4時
(19日は午後3時まで)

■ 川越市立小・中学校特殊学級養護学校合同作品展
23日(木)～28日(火)、午前9時30分～午後4時
(28日は午後1時まで)

児童室

■ ひよこおはなし会(手遊び・読み聞かせなど)=幼児と保護者
8日(火)、午前10時～・11時～(2回)

■ 日曜おはなし会(手遊び・読み聞かせなど)=5歳以上
5日(日)・12日(日)・26日(日)、午後2時30分～

西図書館

伊勢原町5丁目1-1 ☎237-5660

休館日=1日(祝)～4日(土)・6日(月)・14日(火)・15日(水)・20日(月)・27日(月)・31日(金)

児童室

■ ひよこおはなし会(手遊び・読み聞かせなど)=幼児と保護者
22日(火)、午前10時30分～

■ 土曜おはなし会(手遊び・読み聞かせなど)=5歳以上
11日(土)・18日(土)・25日(土)、午後3時～

川越駅東口図書館

菅原町23-10 ☎228-7712

休館日=1日(祝)～4日(土)・7日(火)・14日(火)・15日(水)・21日(火)・28日(火)・31日(金)

おはなしのへや

■ ひよこおはなし会(手遊び・読み聞かせなど)=幼児と保護者
23日(木)、午前10時30分～

■ 金曜ゆうやけおはなし会(手遊び・読み聞かせなど)=5歳以上
10日(金)・17日(金)・24日(金)、午後4時～

* 12月28日(土)～1月4日(土)の間に図書を返却する場合は、返却ポストをご利用ください。



川越市市民会館

郭町1丁目18-7 ☎222-4678 休館日=火曜日

大ホール 座席数1,261席・うち車いす用可動席6席

日	催しもの	入場方法	開演	問い合わせ	電話
11日(土)	埼玉県立川越高校吹奏楽部第4回Winter Concert	300円	1:30p.m.	県立川越高校吹奏楽部	222-0224
29日(火)	美輪明宏コンサート	会員3,500円 新入会者4,500円	6:30p.m.	川越音楽	225-4292

中ホール(やまぶき会館) 座席数508席・車いす席5席

日	催しもの	入場方法	開演	問い合わせ	電話
5日(日)	Dokyo Dameshi Concert	無料	1:30p.m.	牧野美紀子	233-2955
9日(木)	新春初笑い「立川らく朝のヘルシートークと健康落語」	無料	2:00p.m.	健康増進課	229-4124
10日(金)	尚美学園大学トロンボーンアンサンブル第2回定期演奏会	500円	6:30p.m.	尚美学園大学学生課演奏係	246-5251内線5157
15日(水)	小江戸川越華謡の会創立七周年「和太鼓里味」コンサート	2,000円 当日500円増	1:30p.m.	長谷川悦二	243-8132
19日(日)	やまぶき寄席(古今亭菊・三遊亭楽太郎ほか)	3,000円 (全席指定)	2:00p.m.	市民会館	222-4678
25日(土)	男声合唱団イル・カンパニー第9回演奏会	無料	1:45p.m.	宇佐美平和	222-5053
26日(日)	第4回スウィートピーコーラスクラブ定期演奏会	無料	2:00p.m.	スウィートピーコーラスクラブ	090-1767-2795

メルト(川越西文化会館)ホール 座席数347席・車いす席5席

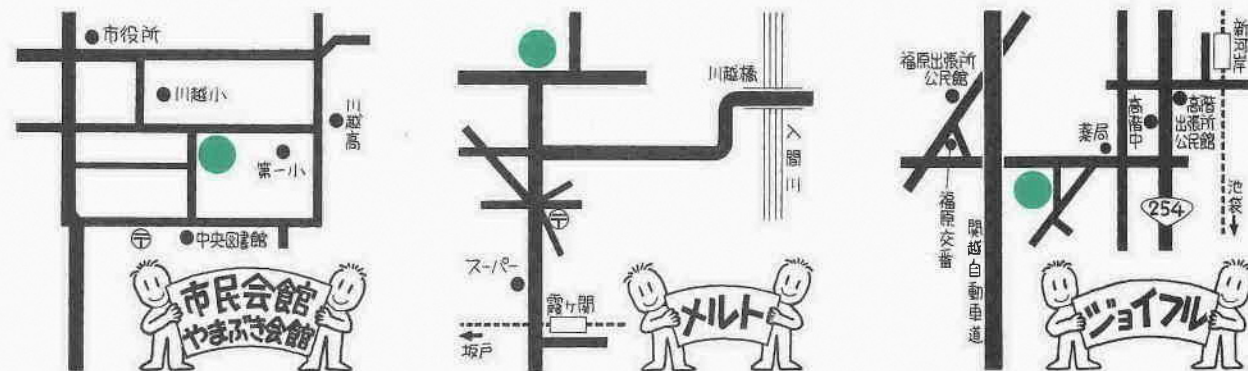
鯨井1556-1 ☎233-6711 休館日=火曜日

日	催しもの	入場方法	開演	問い合わせ	電話
18日(土)	ミュージカル「青春の歯車」	2,000円 当日500円増	6:30p.m.	川越音楽	225-4292
19日(日)	ミュージカル「青春の歯車」	2,000円 当日500円増	2:00p.m.		
26日(日)	ニューイヤーバレエコンサート2003	無料	5:30p.m.	伊藤京子バレエスタジオ	233-6244

ジョイフル(川越南文化会館)ホール 座席数358席・車いす席5席

今福1295-2 ☎248-4115 休館日=火曜日

日	催しもの	入場方法	開演	問い合わせ	電話
12日(日)	第4回ジョイフルピアノ発表会	無料	10:00a.m.	川越南文化会館	248-4115
13日(月)	川越工業高校吹奏楽部定期演奏会	無料	1:00p.m.	川越工業高校吹奏楽部	222-0206
18日(土)	ロバの音楽座 愉快的コンサート	500円	2:00p.m.	川越保育をよくする会	226-9560
25日(土)	「音はともだち」コンサート	無料	0:30p.m.	田中奈津子	247-5584
26日(日)	ふうりんカラオケ教室発表会	無料	11:00a.m.	玉ノ井美佐子	262-1510



- 市民会館は駐車場が狭いので、来場には電車・バス等の交通機関をご利用ください。
 - 市民会館・メルト・ジョイフルには身体障害者専用駐車場(各2台分)があります。
 - 催しもの等の内容は、主催者の都合で変更になることがあります。
 - 入場券の入手方法等については、それぞれの問い合わせ先にお尋ねください。
 - 各ホールの平成15年12月の使用申し込みは、1月4日(土)、午前9時～午後3時です。
 - 川越市市民会館大ホールは、音響照明改修工事を予定しています。工事のために利用できない期間は、平成15年7月1日(火)から9月30日(火)までの予定です。なお、市民会館の会議室・やまぶき会館は、同期間も通常どおり利用できます。
- 問い合わせ…市民会館☎222-4678

けんこう

川越市総合保健センター(〒350-1104小ヶ谷817-1)

健康管理課 総合相談担当 ☎229-4122
 予防係 ☎229-4123
 成人健診係 ☎229-4126
 健康増進課 成人保健係 ☎229-4124
 成人訪問指導係 ☎229-4121
 母子保健係 ☎229-4125
 FAX225-1291 (共通)

*「健康づくりカレンダー」「すこやかマップ」とあわせてご活用ください。
 *身体的理由などにより、電話での申し込みが難しい場合は、あらかじめ健康管理課または健康増進課にご相談ください。
 *もしも健康相談 ☎224-0712 (妊娠・出産・育児・子どもの健康)
 ☎224-5263 (大人の健康)
 受付時間 午前9時～正午・午後1時～4時
 (土・日曜日、祝日、休日を除く)
 *会場について、特に明記がない場合は、総合保健センターが会場です。

母子 (安心して子どもを産み、育てられる環境)

問い合わせ…健康増進課母子保健係

●1月の乳幼児健診

4か月児・1歳6か月児・3歳3か月児に通知。持ち物等は通知をご覧ください。日程・会場の変更は、健康づくりカレンダーを確認のうえ、直接総合保健センターまたはジョイフル。通知が届かない場合や医療機関で受診した場合は、ご連絡ください。

●1月の乳幼児相談・母乳育児相談

身体測定・育児相談・栄養相談。総合保健センターとジョイフルの幼児相談は、歯科衛生士による歯科相談を実施します。健康づくりカレンダーで日程・会場等を確認のうえ、母子健康手帳を持って直接会場。

●マタニティスクール(4回コース)

申し込みは、2月18日(火)、午前9時に直接会場。
 日時…2月18日(火)・26日(水)・3月3日(月)・11日(火)、午前9時15分～11時30分
 対象…妊娠5か月以上の経過良好な初妊婦(「プレ・パパママスクール」受講者を除く)
 持ち物…母子健康手帳・筆記用具

●2月のプレ・パパママスクール

夫婦でいっしょにふろの入れ方・栄養・歯科保健等を学ぶ1日コース。申し込みをした方は、当日直接会場。定員なし。
 日時…2月25日(火)、午前9時30分～午後3時15分(受け付け＝午前9時15分)
 対象…妊娠5か月以上の第1子出産予定の夫婦(「マタニティスクール」受講者を除く)
 持ち物…母子健康手帳・歯ブラシ・筆記用具・昼食
 申し込み…ハガキに①教室名②夫婦の氏名③出産予定日④住所・郵便番号⑤電話番号を明記し、1月17日(金)までに総合保健センター健康増進課母子保健係

●マタニティ体操

呼吸法等の実習。ズボン着用のうえ当日直接会場。子ども連れはご遠慮ください。
 日時…2月7日(金)、午前10時～11時30分(受け付け＝午前9時45分) 対象…妊娠6か月以上で医師から運動制限を指示されていない妊婦
 持ち物…母子健康手帳

●2月のマタニティクッキング

～30分で3品! ヘルシークッキング～
 申し込みをした方は、当日直接会場。
 日時…2月19日(水)、午前10時～11時30分
 対象…妊娠5か月以上 持ち物…母子健康手帳・エプロン
 申し込み…ハガキに①教室名②氏名③出産予定日④住所・郵便番号⑤電話番号を明記し、1月22日(水)までに総合保健センター健康増進課母子保健係

●2月の2歳児歯科検診

歯科検診・おやつの話・歯の汚れの確認・歯磨き指導。受診は1回限り。
 日時…2月17日(月)、午後1時15分～2時30分
 対象…平成12年8月～同13年1月生まれ 定員…60人(抽せん)
 申し込み…往復ハガキに①検診名②子どもの氏名③生年月日④住所・郵便番号⑤電話番号を明記し、1月22日(水)までに総合保健センター健康増進課母子保健係

●2月の妊婦歯科検診

日時…2月14日(金)、午後1時20分～3時
 対象…妊娠5か月以上 定員…20人(抽せん)
 申し込み…往復ハガキに①検診名②氏名③生年月日④出産予定日⑤住所・郵便番号⑥電話番号を明記し、1月22日(水)までに総合保健センター健康増進課母子保健係

二種混合予防接種(2期)実施中

ジフテリア・破傷風二種混合予防接種(2期)を、個別接種で実施しています。転入した方など、書類を持っていない場合はご連絡ください。市立小学校に通学する児童には、学校を通じて配布済みです。
 期間…1月31日(金)まで 接種場所…市内委託医療機関 対象…川越市に住民登録している小学6年生(平成2年4月2日～同3年4月1日生まれ)
 経費…無料 問い合わせ…健康管理課予防係

親子の教室・広場

2月の赤ちゃん広場

受講は1回限り。
 日時…2月6日(水)、午前10時～11時30分(受け付け＝午前9時45分) 対象…平成14年10月～12月生まれの第1子と保護者
 定員…40組(抽せん) 持ち物…母子健康手帳・バスタオル

2月の離乳食教室(初期)

離乳準備、1回食など。受講は1回限り。
 日時…2月5日(火)、午前10時～11時30分(受け付け＝午前9時45分) 対象…離乳準備期～初期の乳児と保護者 定員…40組(抽せん) 持ち物…母子健康手帳・離乳食用スプーン

2月の離乳食教室(中期)

離乳食の情報交換、2回食など。受講は1回限り。
 日時…2月14日(金)、午前10時～11時30分(受け付け＝午前9時45分) 対象…離乳中期の乳児と保護者 定員…40組(抽せん) 持ち物…母子健康手帳・離乳食用スプーン

2月の、のびのび子育て広場

子育ての情報交換や食事、歯磨きについて。受講は1回限り。
 日時…2月27日(水)、午前10時～11時30分(受け付け＝午前9時45分) 対象…平成14年3月～5月生まれの第1子と保護者 定員…40組(抽せん) 持ち物…母子健康手帳

2月のおやつと歯みがき教室

～ひなまつりのおやつ～
 日時…2月21日(金)、午前10時～11時45分
 対象…2歳6か月から4歳未満と保護者 定員…20組(抽せん) 持ち物…母子健康手帳・タオル・歯ブラシ

申し込み方法

ハガキに①教室名②子どもの氏名③生年月日④住所・郵便番号⑤電話番号を明記し、1月17日(金)までに総合保健センター健康増進課母子保健係。申し込みをした方は、当日直接会場(抽せん外れた方にはご連絡します)。

ちっちな笑顔 (未来をつくるのは、この子どもたち)



岡部 烈くん (9か月/新宿町三丁目) なごみ笑顔ナンバー1!



荒川 大樹くん (9か月/旭町二丁目) 笑顔で元気に成長中!!



川上 朋花ちゃん (7か月/寺尾) どうぞ!おすわり上手でしょー!



栗原 乃ちゃん (1歳の場) 明るく素直に育つて!

成人 (健康は、毎日の生活からはぐくまれます) 問い合わせ…健康増進課成人保健係・成人訪問指導係

●2月の成人歯科検診

日時…2月16日(日)、午後1時～3時 会場…予防歯科センター(三久保町18-3)
 対象…市内在住の30歳以上 定員…20人(抽せん) 申し込み…ハガキに①検診名②氏名③生年月日・年齢④住所・郵便番号⑤電話番号を明記し、1月24日(金)(必着)までに総合保健センター健康増進課成人保健係

●リラククス体操

ヨガを取り入れたリラクゼーション。
 日時…1月22日(水)、午後1時30分～3時
 対象…市内在住の成人 定員…先着25人
 申し込み…1月8日(水)、午前10時から電話で健康増進課成人保健係

●知っ得教室 ～高脂血症編～

日時…1月23日～2月20日、木曜日、午後1時30分～3時30分(2月20日は午前9時30分～11時30分) 対象…市内在住の成人 定員…先着40人
 申し込み…1月10日(金)、午前10時から電話で健康増進課成人保健係

●健康づくり運動教室

自分の体力を確認してから、自分に合った運動を始めましょう。

日程	内容
1月14日(水)	体力テスト
1月21日(水)	個別相談
1月28日(水)	トレーニング開始(1年間)

時間…午前9時30分～正午 対象…①市内在住の18歳以上で健康診査等の結果が要指導②高血圧・高脂血症・糖尿病等を治療中で医師から運動を勧められている③体力テスト実施3か月以内に医師から各種運動機器を用いた運動負荷が可能と診断を受けている④体力テスト実施日にその診断書を持参できる、①～④のすべてに該当する方(医療機関で投薬・治療の方は相談ください) 定員…先着20人
 申し込み…1月8日(水)、午前10時から電話で健康増進課成人保健係

●ヘルシー運動教室

筋肉を鍛えて寝たきり予防
 日時…1月17日(金)～3月14日(金)(8回)、午後1時30分～3時 対象…市内在住の成人 定員…先着25人
 申し込み…1月10日(金)、午前10時から電話で健康増進課成人保健係

●市民健康教室

薬について
 医薬品と健康食品(サプリメント等)の違い。
 日時・会場…1月16日(水)=霞ヶ関北公民館
 ▶24日(金)=南古谷公民館、午後1時30分～3時 対象…市内在住の成人 定員…先着40人
 申し込み…1月9日(水)、午前10時から電話で健康増進課成人保健係

●手軽に健康チェック日

血圧・体脂肪測定、尿検査。当日直接会場へ、気軽にお越しください。
 日時…1月21日(水)、午後1時30分～2時30分 対象…市内在住の成人 持ち物…健康手帳

●リズム&ストレッチ(追加募集)

音楽に合わせて、レッツ!エクササイズ。
 日時…①1月23日(水)②1月30日(水)(いずれか1日)、午前10時～11時30分 対象…市内在住の成人 定員…若干名
 申し込み…1月16日(水)、午前10時から電話で健康増進課成人保健係

●精神保健家族教室(統合失調症編)

精神疾患(統合失調症)について正しい知識や上手な対応のしかたを、いっしょに学びませんか?
 日時…①1月29日(水)=精神科医による「病気の理解と治療」②2月5日(水)=精神保健福祉士による「家族の対応と利用できる社会資源」③2月12日(水)=当事者家族による「家族ができること」、午前9時30分～11時30分 対象…統合失調症(精神分裂病)の方を支える家族および関心のある方 定員…先着30人
 申し込み…1月6日(月)、午前9時から電話で健康増進課訪問指導係

「すこやかマップ」の訂正について

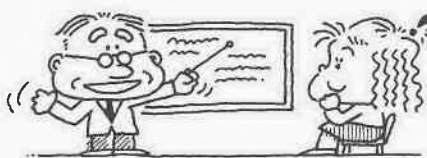
平成14年度版「すこやかマップ」に、医療機関の漏れおよび誤りがありました。正しくは下記のとおりです。

●医療機関の追加(8ページ)

医療機関名…吉田クリニック
 診療科目…整外・脳外・皮・内
 所在地…砂934-11 ☎248-6623

●診療科目の訂正(24ページ)

医療機関名…くまくら歯科医院
 誤=歯 正=歯・矯正・小歯
 問い合わせ…健康管理課予防係



健康市民大学公開講座⑤
 「健康と環境・ヘルスプロモーションってなに?」
 健康的な自然環境づくりが、身体や心と与える影響を学びましょう。
 日時…1月17日(金)、午後1時30分～3時30分
 講師…東京大学医学部教授・若井晋さん
 対象…市内在住の成人
 定員…先着百人
 申し込み…1月7日(火)、午前10時から電話で健康増進課成人保健係
 問い合わせ…健康増進課成人保健係

歴史を今に伝えて

81

南大塚の餅つき踊り (県指定・無形民俗文化財)

その年に成人式を迎えた方を招いて、成人の日に行われる南大塚の餅つき踊り。昔は、子どもの七歳の祝いである帯解きのときに行われていました。しかし、戦後ほとんど行われなくなり、成人の日が祝日となったことをきっかけに、地区の成人を祝うため催されるようになりました。

まずは西福寺境内で、うすに大きなかままでふかしたもち米を入れます。歌に合わせて、六人から八人でもちをならすナラシから始まり、きねをそろえて一斉につくツブシ、一同が「押しせ、押しせ」と練り回すネリと続きます。ネリが終わると、いよいよ本格的なもちつきです。

つき方には、六人でつく六テコと、三人でつく三テコがあります。六テコは歌なしで、マタクグラセなどの曲芸を入れながら、リズムカルにつきます。三テコは歌に合わせて、キネワタシやモチカツキなどの技をおもしろおかしく披露。仕上げはアゲツキといい、三人が横一列に並び、勇ましくつきます。

その後、うすに綱をかけ、西福寺から菅原神社まで、ひきずりながらもちをつくヒキズリモチを行います。菅原神社で、もちを仕上げ、行事は終わりとなります。

おめでたく、明るい雰囲気、餅つき踊り。未来を担う成人の祝いにぴったりの行事です。



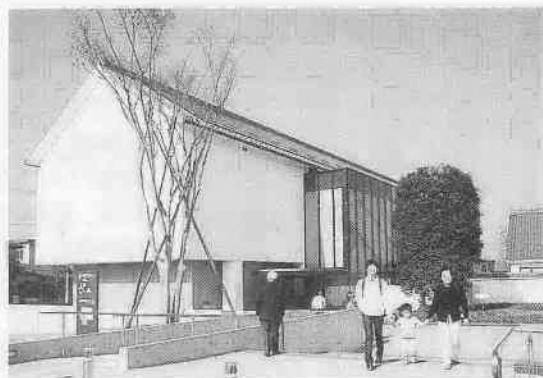
*参考資料名Ⅱ「川越市の文化財」(川越市教育委員会)・「川越市史民俗編」(川越市)

TV わが街川越 番組ガイド



編集日記

市制施行80周年で明けたことし、多くの団体の協力を得て、多彩な催しが開催されました。川越をことし大いに盛り上げていただき、ありがとうございました。なるべく多くをお伝えしたいと、広報室も取材に駆け回りました▶12月10日発行の広報川越では、80周年を記念して「夢に描いたまち」をお届けしました。企画のきっかけとなったのは、声の広報の朗読ボランティアの皆さんとの会話。「私、30年ほど前に広報川越に出たことがあるんです」のひと言でした。それから当時の広報をひっくり返して、やっと「子ども広報かわごえ」の座談会の記事を発見しました▶小学生のころに、未来のことを作文に書いた方もたくさんいらっしゃると思います。皆さんが描いた川越のまちは実現したでしょうか？ 来年4月、中核市に移行する川越市。市民の皆さんと共にますます発展し、「住みよい、住んでよかったまち」になるよう祈念してやみません。皆さん、よいお年をお迎えください。



市立美術館 (12月3日)

平成十五年の新春に語る
市制施行八十周年のことしも年の瀬を迎えました。来年四月、いよいよ中核市に移行する川越市。十二月一日にオープンした市立美術館から、舟橋功一市長が川越のまちづくりについて語ります。

テレビ埼玉 (38ch)

1月4日(土)／午前9時30分～9時40分
1月5日(日)／午後5時30分～5時40分

川越ケーブルテレビ (15ch)

1月4日(土)～17日(金) *1月3日(金)までは「わが街川越20年のあゆみ」を放送予定です。
午前9時30分～・午後0時30分～・午後5時30分～・午後8時30分～・午後11時30分～

テプコケーブルテレビ (9ch)

1月26日(日)～2月1日(土)
午前6時30分～・午後0時30分～・午後4時30分～・午後7時30分～・午後9時30分～

*変更になることがあります。あらかじめご了承ください。
*放送時間に見られないときは、ビデオ録画しておく便利です。