

PUBLIC RELATIONS

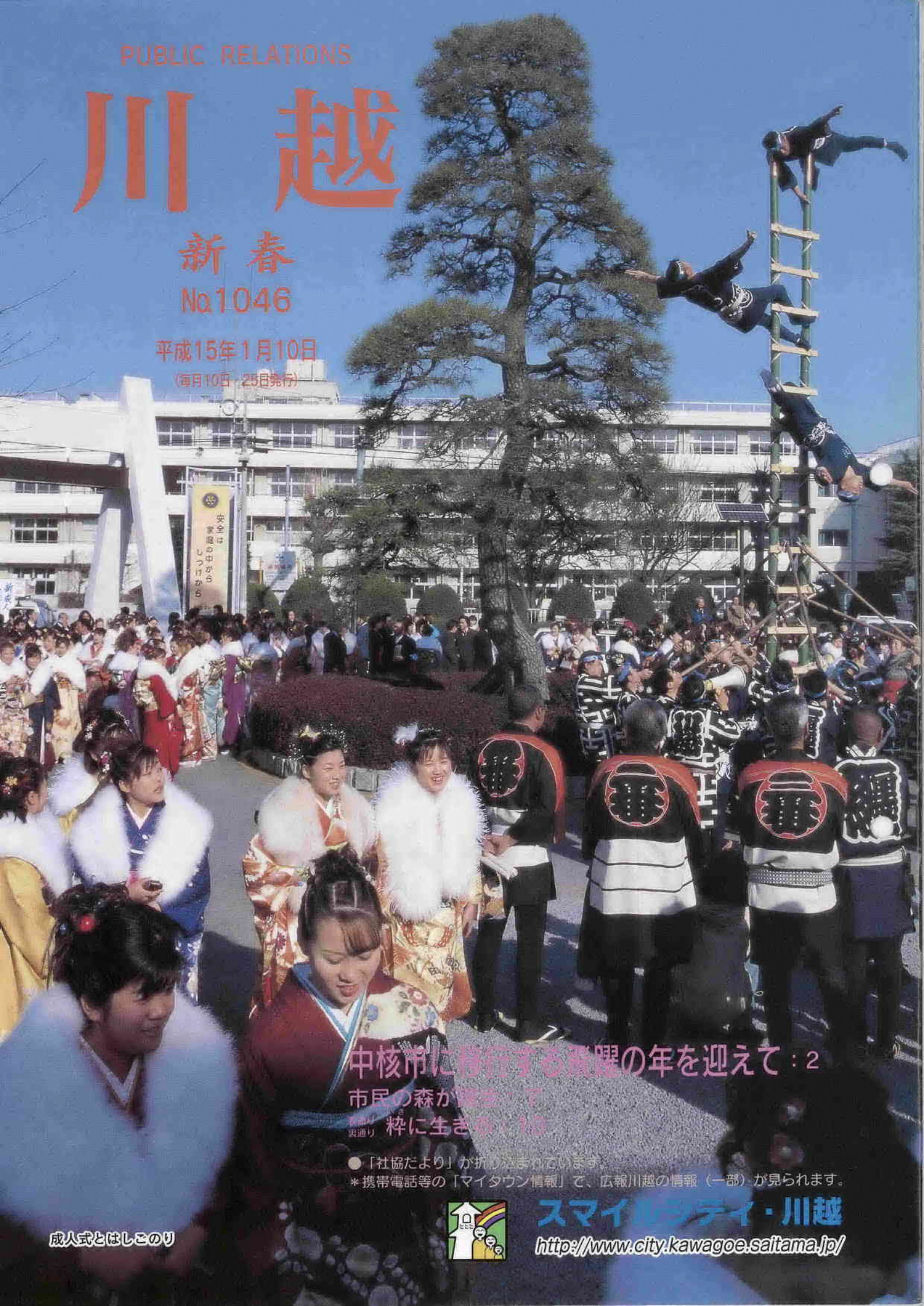
# 川越

新春

No.1046

平成15年1月10日

(毎月10日・25日発行)



中核市に格付けされる激躍の年を迎えて : 2

市民の森が繁盛する

奥通り 粋に生き生きと

●「社協だより」が折り込まれています。

\*携帯電話等の「マイタウン情報」で、広報川越の情報(一部)が見られます。

成人式とはしごのり



スマイルタウン・川越

<http://www.city.kawagoe.saitama.jp/>





# 中核市に移行する 飛躍の年を迎えて

## 川城市長 舟橋 功一

皆様には、輝かしい平成十五年の新春を健やかに迎えのこととお喜び申し上げます。

また、日ごろから市政全般にわたり、温かいご支援とご協力をいただいておりますことに心より厚くお礼申し上げます。

昨年は、本市が埼玉県で初めての市制を施行して八十周年という、たいへん意義深い年でした。これまでの八十年間、激動の社会・経済情勢の中にあつて、本市が今日のような発展を遂げることができましたのは、ひとえに郷土愛に燃える先人各位、市民の皆様のためまざる努力のおかげと、心から深く感謝と敬意を表するものであります。また、八十周年記念事業の実施に際しまして、多くの市民の皆様や関係諸団体にご協力をいただき、厚くお礼を申し上げます。

現在、川越市は貴重な歴史と伝統を生かしながら、都市機能の

充実や環境整備、住民福祉の向上に努め、「未来に萌える歴史のまち」として大きく前進を続けております。私は、十年後、二十年後の本市のあるべき姿を見据え、持論であります「福祉充実 住みよい環境 歴史生かした（産業の）活性化」を市政の目標として、今後ますます努力を重ねてまいります。

さて、本年四月一日に、いよいよ中核市・川越が誕生いたします。

私は平成十一年の年頭に、三年から四年後をめどに県内初の中核市移行を目指すことを表明いたしました。同年七月に地方分権一括法が成立したのを受け、同十二年度から本格的に移行のための準備に着手いたしました。

これまで中核市移行後の事務を円滑に行うため、県市事務担

当者連絡会議を設置し、委譲事務や要員について県との協議を続けてまいりました。また、延べ百五十人の職員を県に派遣し、実務研修を実施しております。

昨年五月には、市議会において中核市指定の申し出の議案が、また六月には、県議会において申し出の同意の議案が、それぞれ全会一致で可決されました。これを受け、八月二十六日には、直接総務大臣に中核市指定の申し出をいたしました。こうした経過をたどり、十一月一日、本市を中核市に指定する政令が公布され、正式に中核市移行が決定いたしました。このことにより、本市は全国で三十一番目、埼玉県で初めての中核市となるわけでございます。

中核市への移行に伴い、福祉・保健衛生・都市計画・環境など約二千四百の事務が県から市に委譲されます。正に、市民生活にかかわりの深い事務を、市民の皆様がいちばん身近な市が行えることになるわけでございます。

今や埼玉県南西部地域において産業・経済・文化等の中心的役割を果たしている本市が、中核市への移行を契機に、その権限を最大限に活用し、自立性の高い個性豊かな都市として大きく発展していくよう、努力を重ねてまいります。

中核市移行に伴う委譲事業への対応や、下水道事業の公営企業化への対応、いっそうの事務事業の効率化等を図るため、平成十五年度は大幅な組織改正を行う予定です。そのポイントの一つとして、「都市計画部」

を「まちづくり部」に改めるとともに、建設部に「街路課」「道路環境整備課」を設置し、都市計画道路やゆずりあい道路の整備など、道路事業をいっそう推進してまいります。

さらに、私が政策を決定し、推進することを多方面から補佐してもらうことを目的として、「市長室」を設置いたします。そして、その中に「拠点施設推進室」を新たに独立させ、川越駅西口周辺の整備を推進してまいりたいと考えています。

彩の国まごころ国体は、平成十六年に開催が予定されております。ことしの夏以降はリハーサル大会として、本市でもバレーボールやサッカー等の競技が実施されます。「国体推進室」に代わって、同国体の開催・運営に係るすべての事務を行う「国体事務局」を設置し、全庁的な協力体制で取り組んでまいります。

女性政策については、組織を「女性政策推進室」から「男女共同参画推進課」へと充実させ、男女共同参画推進条例の理念の実現を図ってまいります。

私は、市の根幹は市民ひとりひとりの健康にあると考え、総合保健センターを健康づくりの拠点施設として、市民の皆様の健康保持・増進に努めてまいりました。中核市移行により、本年四月、市立保健所が設置されました。このことにより、市民の健康づくりに対して、ますます市が主体性を発揮できるようになります。県との連携を深め、市民の皆様にご信頼される保健所にしていく所存であります。

介護保険制度がスタートして二年が経過したことにより、現在、第二期川越市介護保険事業計画の策定と、川越市老人保健福祉計画の見直しを行っております。高齢者等が、住み慣れた地域や家

昨年11月に行われた中核市シンポジウム



総合保健センターで行われた健康まつり





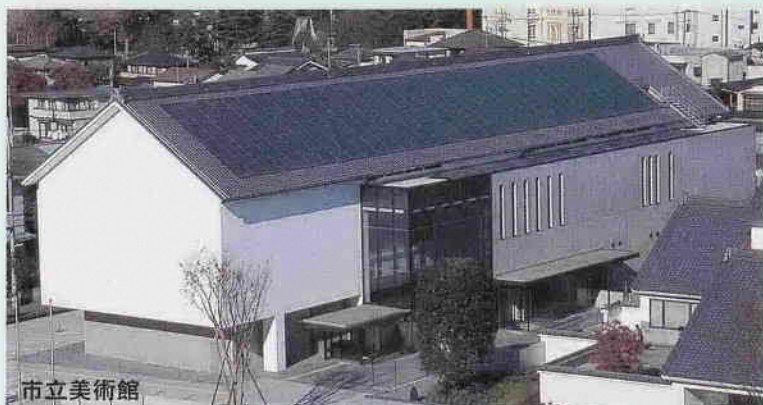
工事が進む仮称お祭り会館

また、国の緊急地域雇用創出特別交付金制度を活用して、雇用創出に効果的な事業を実施するとともに、昨年度創設した新規創業者支援資金融資制度も継続し、新規創業および新たな雇用機会の創出を促進してまいります。

本市には、年間四百万人もの観光客が訪れ、「観光のまち川越」のイメージは全国に知られたるほどになっております。蔵造りの町並みに代表される多くの文化財は、観光資源として地域経済を活性化するうえでも貴重な財産といえます。本市を一度訪れた観光客が、二度三度と訪れたくなるような魅力あるまちづくりを推進するため、観光の拠点施設として、川越まつりの時期に合わせ、

仮称お祭り会館をオープンいたします。

私は、かねてから地球環境の保全は、次の世代に負の遺産を残さないためにも、私たちが責任を持つて取り組まねばならない課題だと認識し、一パーセント節電運動をはじめとする環境政策を推進しております。また、県内の市町村では初めて、環境マネジメントシステムの国際規格であるISO14001の認証を取得し、環境問題の解決に積極的に取り組んでまいりました。昨年は三年に一度の更新審査を受け、無事更新が認められました。更新に合わせ、ISO14001の適用範囲を環境負荷の大きい東清掃センターやリサイクルセンター等に拡大いたしま



市立美術館

庭で安心して生活できるよう、在宅福祉サービスをさらに充実させるとともに、要介護・要支援状態にならないようにするための施策を積極的に推進してまいります。

また、昨年開設した障害者就労支援センターにおいては、障害者の職業的・社会的自立が図れるよう、各種支援を実施いたします。

仕事と育児を両立できる環境を整備するため、ファミリー・サポート・センター事業を、本年三月から川越市社会福祉協議会において実施いたします。保育園につきましても整備を推進しておりますが、今後も入所待機児童の解消に努めてまいります。

市民の皆様が生涯学習活動の高まりにこたえるため、昨年は移転改築した霞ヶ関北小学校に併設して、伊勢原公民館と西図書館を開館いたしました。また、川越駅東口には図書館・児童館等を併設した複合施設のクラッセ川越を、山田には北部地域ふれあいセンターをオープンいたしました。本年は、これらの施設が市民の皆様に十分満足していただけるよう、それぞれの施設が持つている機能の充実に努めてまいります。

また、昨年十二月に開館した市立美術館につきましても、川越ゆかりの作家等の作品を展示するとともに、市民の皆様が創作や展示発表の場として活用しやすい身近な施設にしてまいります。昨年の川越まつりは、市制施行八十周年を記念して過去最大規模で開催されました。この時期に合わせ、フランス共和国ブルゴニニュ州オートタン市と、姉妹都市の締結をいたしました。また、

市立美術館の開館に合わせ、同館のしゅんこう式の日、北海道河西郡中札内村との友好都市の調印を行いました。オートタン市は、パリの南東三百キロに位置する古い歴史のある都市で、二年前から交流を深めてまいりました。また、中札内村は、帯広市の南にあり、本市の名誉市民である相原求一朗さんの美術館がございまして、これを機に、両市村と教育・文化・経済等幅広い交流を図ってまいります。

仮称高階地区公共施設につきましては、建設に向け本格的な検討が進んでいます。地域の皆様のご要望を十分生かし、全国に誇れる施設となるよう建設の実現に向けて取り組んでまいります。

市民の皆様からご要望の高い公園の整備につきましては、昨年、脇田町のクレアモールに、憩いと潤いのある空間としてクレアパークを開園いたしました。平成十五年度には、新河岸川舟運の歴史を今にとどめる仮称仙波河岸史跡公園の整備が完了する予定です。自然と歴史に親しみ、安らぎを感じる公園としてご利用いただけるものになると思っております。

子どもたちが思う存分遊べる、安全で身近な公園につきましても、計画的に整備していきたくと考えております。

長引く景気の低迷により、事業経営や市民生活にも深刻な影響が現れています。現在、中小企業経営安定化資金融資として八億円の特例融資を実施しておりますが、今後も景気の動向に対応して実施してまいります。



クレアパーク



更新された環境マネジメントシステム登録証と付属書

した。今後も、行政みずからが環境に与える影響を改善し、市民の皆様や事業者のみならず、他の自治体の模範となるよう努めてまいります。

新清掃センター建設につきましては、建設に向けてさらに努力してまいります。

私は、まちづくりにとって地域のコミュニケーションは、市全体を支えるうえでたいへん重要なものだと認識し、地域の皆様の活動拠点である自治会集会所の整備に対して引き続き補助してまいります。

今日進められております地方分権は、自己責任に基づいて、みずからのまちをどう創造していくか、正に自治体の知恵と実行力が試されるものであります。本市が中核市・業務核都市としてふさわしい質の高い行政サービスを提供することができるよう、効率的な行政運営にいつそう努めてまいります。

また、それを実効あるものとするため、川越市行政改革大綱に基づき、事務の高度化・効率化を図るとともに、市民参加の仕組みづくりや行政評価システムの整備に努力してまいります。

中核市移行を契機として、何よりも市民との対話を重視しながら、新たな飛躍を目指し、「住んでよかつた川越」から一歩進め、「住むことに誇りを持てる川越」の実現に向け、全力を傾注してまいります。また、なおいっそうのご理解とご協力を賜りますようお願い申し上げます。

結びに、市民の皆様のご健勝とご多幸を心から祈念申し上げます。新年のごあいさついたします。



# 本川越駅前自転車駐車がオープンします

2月1日(土)、本川越駅前自転車駐車場(新富町1丁目2-6)がオープンします。同自転車駐車場の利用に先立ち、1月20日(月)から、定期利用者の申し込みを受け付けます。

収容可能台数…自転車195台(定期利用および一時利用の合計台数)

利用可能台数…1人1台

対象…市内在住または在勤

受付期間(2月分)…1月20日(月)~31日(金)の午前6時~午後11時

申し込み…使用料(下表のとおり)を持参し、本川越駅前自転車駐車場にある申請書に必要事項を記入のうえ提出

\*3月分以降の更新・新規利用者の申し込みは、毎月20日から末日までの午前6時から午後11時までに本川越駅前自転車駐車場。

\*駐車位置は申込時に決定します。

区分	利用階	1か月	3か月	6か月
定期利用	1階	3,000円	8,100円	15,300円
	2階	2,000円	5,400円	10,200円
一時利用(1日1回)	1階	200円		

問い合わせ…総合交通政策課交通対策係 ☎内線2133



## カウンセリングルームをご利用ください(女性活動支援のひろば)

一人で悩まず、まずは女性活動支援のひろばのカウンセリングルームに電話してみてください

「これってDV(ドメスティック・バイオレンス)なの?」「子どもがかわいいと思えない」「人間関係が苦手で」など、だれにも相談できずに一人で悩んでいる方はいませんか? 女性活動支援のひろばのカウンセリングルームでは、DVやセクシュアル・ハラスメント、家族や夫婦、職場や近隣、子どもや自分自身のことについて、

相談を受け付けています。

また、「こんなこと相談してもいいのかしら?」と思ってる方も、まずは、電話をしてみてください。

専門のカウンセラーがしっかりと考え、解決のお手伝いをします。

場所:女性活動支援のひろば(クラッセ川越五階)

相談日(要予約):木曜日、午前10時~正午、午後1時~4時(電話相談も可)

申し込み:電話で女性活動支援のひろば(火曜日を除く) ☎228-7724  
\*相談は無料です。秘密は厳守します。  
\*婦人会館でも、「女性問題相談」(金曜日、午前10時~正午、午後1時~4時) ☎242-6815)を実施しています。ご利用ください。  
問い合わせ:女性政策推進室 ☎内線2441

## 臨時学校事務職員を募集します

市内小中学校の臨時事務職員を募集します。職務内容は、文書管理・予算執行・備品管理・給与・庶務関係などです。

勤務地:市内各小中学校  
勤務期間:4月1日(火)~9月29日(月)(土・日曜日、祝日を除く)

勤務時間:原則として午前8時30分~午後5時(休憩1時間)  
賃金等:時給八百三十円、有給休暇六回、社会・労働保険加入  
募集人員:二十二人(予定)  
応募資格:高校卒業以上  
申し込み:1月22日(火)~24日(金)

面接日:2月2日(日)  
\*面接時間は応募の際に通知。  
問い合わせ:教育総務課総務係 ☎内線2821

## 地区計画案の縦覧を行います

南古谷駅西地区地区計画の変更案の縦覧を、次のとおり行います。

縦覧期間:1月15日(水)~29日(水)、午前8時30分~午後5時(土・日曜日を除く)

問い合わせ:都市計画課都市景観係 ☎内線3215

## 償却資産の申告と給与支払報告書の提出をお願いします

償却資産とは、事業のために用いる機械・器具・備品などの事業用資産(土地・家屋・借り入れ資産を除く)のことで、固定資産税の対象になります。

償却資産の所有者は、毎年一月一日現在の所有状況について、その種類・名称・取得年月・取得価額・耐用年数などを、その資産の所在する市区町村に申告する必要があります。

また、申告書の代わりにハガキが届いた方で、平成十四年中に資産が増加または減少した場合にも、申告が必要になります。

申告期限・場所:1月31日(金)までに資産税課(市役所本庁舎二階)

問い合わせ:資産税課管理係 ☎内線2363

給与支払報告書の提出  
給与支払時に所得税を源泉徴収している事業主は、給与支払報告書を提出することになって

## 二十歳になったら「国民年金」

国民年金は、国内に住む二十歳以上六十歳未満の方が加入することになっていきます(外国籍の方も日本に住んでいる間は加入対象)。

国民年金制度は、国が運営し、皆さんの老後の所得を老齢基礎年金という形で保障します。また万一、病気やけがなどで障害が残った場合の障害基礎年金や死亡したとき遺族に支払われる遺族年金が一定の要件に基づいて支給されます。

保険料を納めずにいると、年金が受けられなくなってしまうので、将来を考えて、老後に安定した収入として年金を受け取るように、二十歳になったら国民年金に加入し、保険料を納めましょう。なお、就職している方は、国民年金の加入手続きは不要です。

保険料の納付が困難な場合は、保険料の免除制度(学生の場合は学生納付特例制度)がありますので、国民年金課にご相談ください。

問い合わせ:国民年金課年金推進係 ☎内線2481

## 新しい「市民の森」が誕生



「市民の森第10号」(笠幡四九五七・六)が誕生しました。市民の森は、緑の保全と市民の皆さんへの憩いの場を提供することを目的に、自然を残す形で整備された森林です。「市民の森」は、コナラ・クヌギ・エゴノキなどが多く、雑木林の雰囲気を感じられます。ぜひ、ご利用ください。

問い合わせ:環境政策課みどりの係 ☎内線2616

## 入札参加業者の登録受け付け

平成十五年度・同十六年度に市が発注する工事または業務の請負、物品の購入等の入札参加業者の登録を受け付けます。

提出書類は、契約課(市役所本庁舎三階)で配布しています。

受付日時:市内に本社または営業所がある業者 ☎1月20日(月)~24日(金)その他の業者 ☎1月27日(月)~2月7日(金)(土・日曜日を除く)、午前9時~11時、午後1時~4時

受付場所:市役所本庁舎三階3A会議室

注意事項  
建設工事等の審査基準日は、  
問い合わせ:契約課工事契約係 ☎内線2251





Q 正月に羽根つきをする由来を教えてください。

A 羽根つきが正月の遊びとして始まったのは室町時代といわれています。羽根の飛ぶ様子が蚊を食べるトンボに似ていることから、病気を運ぶ蚊に刺されないようにというおまじないとして行われました。羽根の玉には無患子(ムクロジ)という木の種が使われていて「子が患わ無い」という意味も含まれています。当初、宮廷内で行われていた羽根つきは、江戸時代に庶民に広まり、子どもたちの遊びの一つになりました。

また、正月の縁起物として、観賞用に精巧な細工や装飾を施した羽子板もありました。大名や公家の間で、女の子が産まれた家に、初正月のお祝いとして贈られました。この風習には、厄払いの思いが込められています。江戸時代以降、庶民の間で観賞用羽子板はさらに発展します。綿を布で包み、立体的な絵柄を作り出し羽子板にはり付けた「押し絵羽子板」が作られ、歌舞伎役者の似顔絵などが人気を呼びました。市内でも押し絵羽子板を作る職人がいます。



人権の時代を拓く⑧

このシリーズは、平成十四年二月にジャーナリスト・増田れい子さんを招いて行った、人権・同問題講演会の要旨を教育指導課でまとめたものです。

教育指導課指導係 0224-8811内線2921

塔和子さん。詩人です。ハンセン病を病んだ元患者です。塔和子さんはとてもやさしい詩を書きます。その詩を読んだだけでは到底この方がハンセン病を病み、今つらい経験をしているとは思えない、バラの詩をたくさん書いておられます。バラというのは花の女王であり、きれいな人を見たらバラのようだと言いますね。みんながあげられるバラです。

塔和子さんは、なぜバラを歌うのか。バラというものを通して命あるものにどんなに愛が注がれたか、太陽の下で伸び伸びと、バラがバラでありうるということが、どれほど彼女にとつて羨望の的であったかと思ふのです。バラがバラであるように、人は人なんだと、人以下でも人以上でもないという、これは人権の思想の中核を成すものです。人種・文化・国籍・性別・老若・障害のあるなし、病のあるなし、そういうことを一切取り払って、みんなが人間であるという平等感覚、平等意識というものが人権を育てていく前提になるのだと思います。そう

いう意識をどうやって自分の中に育てていくかというのが私たちの課題なんだろうと思います。塔さんはハンセン病を直接に歌った詩というのをほとんど書いておりません。それはたいへん意味深いものだと思うしております。私は、そういう苦しみ、そういうつらさ、それをことばにしてほしいと思います。しかし塔さんはあえてそれを詠まない、歌わない。そして、ひたすら自分は病んでいても人間であり、あらゆる人が共通に感じたり、美しいと思ふ、すばらしいと思ふ、おかしと思ふという、非常に普遍的な人々の感情なり、物の思い方なりを詩に書かれるわけなんです。もちろん詩を書くまでには、彼女には非常に長い空白といいますが、悩み、苦しみ、やみの中をかきむしって生きるような過程というものがありました。そして、二十歳代の後半になつて詩を書き始めます。そのきっかけをつくってくれたのは夫の赤沢さんでした。その後、詩は塔和子さんにとつてよりどころとなつたのです。(つづく)

おしゃべり倶楽部 166 気なる木

ミカン



日本でミカンといえばウンシュウ(温州)ミカンが一般的。鹿児島県生まれのウンシュウミカンは、明治22年(1889)、パリの万国博覧会で薩摩の特産品として世界に紹介され人気を呼んだことから、海外では「satsuma(サツマ)」と呼ばれています。また、種がない、皮がむきやすい、テレビを見ながらでも食べられる、ということで「TV-orange(テレビオレンジ)」という名でも親しまれています。

写真は県道川越日高線沿いの家で見つけた樹齢30年ほどのウンシュウミカン。特に手入れはしていないとのことですが、年々、甘みが増しているそうです。寒空の下、もぎたてのミカンを口にすると、甘くて水分もたっぷり。でも、こたつに入ってテレビを見ながら、いちばんおいしい食べ方ですね?



みんなの作文



夏休みの思い出 高階南小学校五年 三好菜月

今年(ことし)は私と弟で鳥根県のおじいちゃんおばあちゃんの家に行き、飛行機で行くことになりました。私は2年生のころから一人で飛行機で行くので、あまりきんちゃんしなかつたけど、弟は初めてだったので行く前からきんちゃんうしていました。だから私は、いろいろな事を教えてあげよう。と思っていました。

「よく来たね。大きくなったね。」と、言ってくれました。弟と私は、(この一週間、おじいちゃんおばあちゃんとかくさんの楽しい思い出が作れるといいなあ。)と思っていました。

\*ふりがなは広報室で付けました。

飛行機の中ではスチューワーデスさんが飲み物をくばってくれたり、本をくばってくれたりします。その日は台風のえいきよ



短歌

それぞれに携帯電話使っていて声にぎやかな下校時の駅とりとめもなきこと言ひては笑ひゆる幼等と午後の裏町を歩く街なかに残れる水張り田暮れてゆきゆうベネオンの明かりを映す五千発の花火終りて火薬臭の残りし河原を人かえりゆく離婚拒否し調停室に嗚咽する中国人妻の手を握りしむATMに振り込みなしつつ現金の吸ひ込まれゆく不安にからる退院し小さきグラスに飲むビール耳染めて夫は眠る友達と遊びに行くの何着よう鏡の前でフアツションショウ今もなお捨てることない麦藁帽子古き思い出消える気がしてあついでからゴロゴロしてまいにちであそぶときだけあたまがさえる

- 堅本文江(的場) 永島和子(東田町) 林久子(小仙波町二丁目) 伊藤忠臣(笠幡) 叶玲子(上新河原) 山村実子(上野田町) 内藤勝恵(石田) 斉田祐子(市立川越高校三年) 森菜実子(初雁中学校三年) 広沢紀美子(武蔵野小学校六年)

俳句

秋つばめ港の町にロシヤ文字 燈下親し粹で軽やか真砂女の句 紅ばかり特攻の地の鳳仙花 幾たびも流燈の子を押し戻し 紙と筆選りあて釣瓶落しかな 真上より人の声降る紅葉狩り 昼ちろ納屋に据ゑある糊摺機 手術せし目の眩しくて冬田道 末枯るる巡礼道のしるべ石 山茶花の散り敷く庭に犬眠る

川柳

指図だけする奥様の割烹着 子を悟す母も正座を崩さない モザイクの少年法が消した罪 弁の立つ口八丁が仇となる もう一度推してくれば受けた役 鈍行の過去だつたけど悔いはない 初デート好きな餃子はやめておき 鈍行で人の温みにふれた旅 遠慮して大きな尻に割り込まれ 一人だけ足りないままの草野球

- 錦戸久子(上福岡市) 新関博三(岸町三丁目) 原田しずえ(石原町二丁目) 益子聰(笠幡) 東郷すみ江(伊勢原町二丁目) 矢部房夫(大袋新田) 橋本照子(小仙波町三丁目) 藤倉東郎(藤倉) 猪鼻純枝(西小仙波町一丁目) 奥富敏子(新宿町五丁目) 丸山しげる(神明町) 中林和子(野田町一丁目) 鈴木達夫(通町) 北川ふじ子(三久保町) 吉川純太(吉田新町二丁目) 山岡涼山(中原町二丁目) 内田資郎(月吉町) 武島征一郎(今福) 伊藤寿美枝(笠幡) 小川正夫(神明町)

募集要領

毎月末日締め切り(3月掲載分は1月31日(金)必着)

- 募集作品 かい書で明記(鉛筆書き不可)し、すべての漢字にふりがなを付けてください。 短歌部門=当季雑詠3首(現代かなづかい) 俳句部門=当季雑詠2句(新かなづかいと旧かなづかいの別を明記) 川柳部門=雑詠3句(現代かなづかい) ●応募規定・方法 市内在住の方、未発表・創作のもの。作品は返却しません。小中学生・高校生歓迎。 \*掲載にあたり、選者が手を加える場合があります。 ハガキに部門・作品・住所・氏名(ふりがな)・年齢・電話番号を明記し、郵送。 あて先...〒350-8601川越市役所広報室



# 粋いきに生きる



洋服が一般化し、和服は特別なものになりました。正月は、そんな和服姿が似合う時期です。和服や川越まつりの山車を飾る幕などの華麗な模様を、さまざまな色の糸で描く日本刺しゅう。起源は、奈良時代にさかのぼるといわれています。以来、日本刺しゅうは美しさだけでなく、豊かさや威厳なども表してきました。ことし九十六歳になる浮ヶ谷菊次郎さん（木野目）は、日本刺しゅう職人の一人。そして、現在も創作意欲に燃えています。

## 好きこそ物の上手は、子どものときから

明治四十年（一九〇七）に、現在の八潮市で生まれた浮ヶ谷さん。子どものころは、芝居見物と絵を描くのが大好きでした。芝居の中に出てきた侍などの登場人物を覚えておいて、家に帰って来てから見たままに再現して絵に描くことができたそうです。また、小学校の図画の時間、絵に描いたリングを本物らしく見せるため、最初に全体を黄色く塗って乾かしてから、その上に少し水で薄めた赤い絵の具を塗り、下地の黄色をなじませて微妙な色合いを作り出し



仕事着に着替えた浮ヶ谷さん、ふだん着も和服です。前にあるのは「ウマ」と呼ばれる刺しゅう台、独立したときに購入しました。

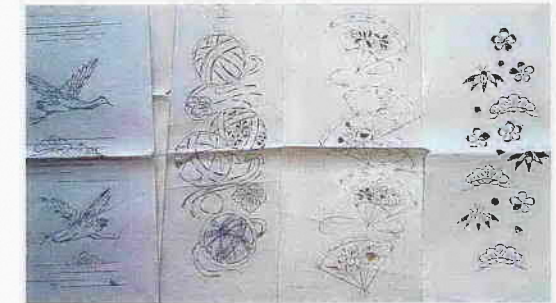
## 日本刺しゅうの値打ちを高める技術

大正八年（一九一九）に上京し、京橋（現在の中央区）の刺しゅうの仕事を生かしています。二十五歳のときに修業先から独立しました。型紙の絵心や配色のうまさなどが認められるにつれ、いちばん難しいとされる半えりへの刺しゅうを二十年ほど専門にしました。日本刺しゅうは透き間を空けないように縫うのが技術であり、値打ちでもあるという浮ヶ谷さん。かま糸という、よらずにまとめた絹糸を縫う部分ごとに細くして使い分けれます。かま



じゅばんに付ける半えりに、刺しゅうした手まり。若いときで3日、今は1週間て出来上がるそうです。

昨年11月に塩野家住宅2階のギャラリーで開催された個展で女性を描いた作品を見る来場者（下）と、展示された作品（左）。1,000人ほどの来場者がありました。



絵心を感じさせる型紙、手まりは左から二番目。



糸を自分で色染めすることもあります。 **察しを過ごしてきたぞじて、これからは** 日本刺しゅうは目を酷使する仕事。五十歳代前半に、浮ヶ谷さんは網膜はく離で左目の視力を失いました。しかし、その後とも変わらず三十年間、仕事を続けます。昭和四十七年に川越に転居。そのころ、人々の生活が大きく



仕事中の浮ヶ谷さん、正座をして左手は「ウマ」の下で縫い針を受け取ります。素早く手が動き、みるみるうちにボタンの葉が出来上がっていきます。



80歳のころに比べると、糸通しが難しくなりました。

変化しました。しだいに和服は売れなくなり、仕事も少なくなりました。そこで八十三歳のとき引退を決意、その後は趣味として刺しゅうを続けています。昨年五月と十一月に、引退当時から夢だった個展を開きました。女性を描いたものに人気があったそうです。女性の顔は鼻が大事。気に入るまで、糸をほどこいてやり直します。美しさを表すのはなかなか難しく、寝ずに考えることも……。

今、楽しみなのは時代劇。放映時刻には、仕事場の二階からさつきと下りて、テレビの前に行くのが日課です。時代劇は作品のヒントにもなっています。「今まで楽しく過ごした。好きなことをして、一生懸命仕事もしました」。昨年十二月に市の初雁賞を受賞した浮ヶ谷さんの願いは、また個展を開くことに、作品作りはこ



## 私の夏休み

北海道ジャ—ニーランは宗谷岬—日高地方—襟裳岬のルート・7日間537km



を生活用具一式リュックに詰めての走り旅。8月4日(日)、宗谷岬に午前5時、16名のランナーが気温15度の肌寒い曇り空の中スタートを切った。

オホーツク海をバックに雄大な牧草地が延々と続く、日本海が見え沿岸では昆布干し。金浦原生花園ではハマナス、撫子のピンクの花が心を和ませてくれる。苫前町では丘の上37基の風力発電塔、素晴らしい景観だ。日本海と別れ内陸に入ると雄大な田園地帯が広がる、「きらら」の名産地と聞く、6日目太平洋が見え、日高地方に入り牧場が、日本有数のサラブレッドの名産地、素晴らしい馬が我々を歓迎してくれた。最終日ローソク岩、親子岩の絶景に感動、襟裳の丘に近づくにつれ襟裳名物の強風が吹き、15m以上の風雨でかなりきつい、初日に太陽を見て以来、3日目から5日間、雨ばかり、苦しみと楽しみを味わいながら自分の願いを心に秘め、宗谷岬から自分の足で願いを襟裳岬のゴールに届ける事が出来、最大の目標を達成と共に私の夏休みは終わりました（総合第1位・74時間15分）。

「旅の空から」(400字程度)募集中 旅先(国内歓迎)での発見・感動などを広報室までお知らせください。

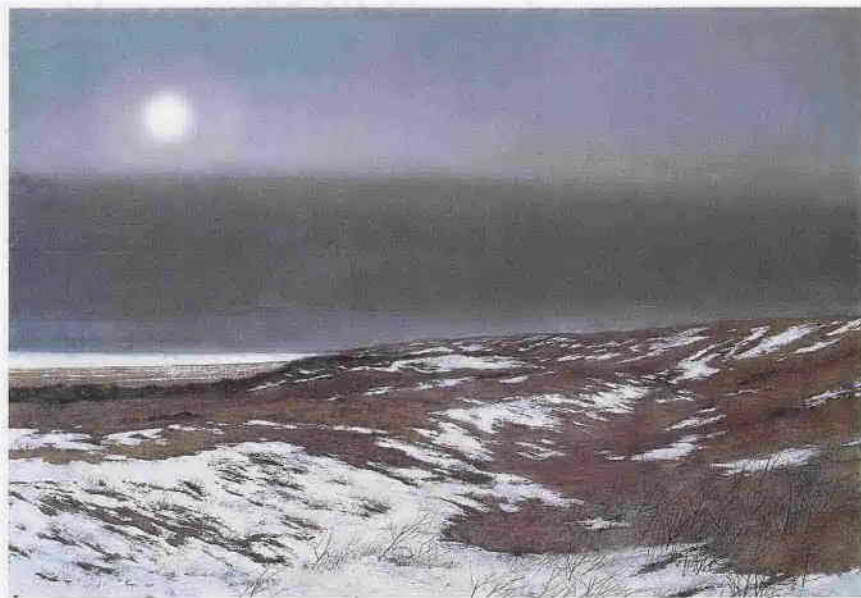
## イラストコーナー



野田みのり (14歳・下広谷)



# 風の渡る大地 34



厳冬陽淡く 100F 1992

一九九二年、相原求一朗さんは三越本店で開催する個展に向けて五十一点を描き上げます。それは肝炎と闘う画家にとって命がけのこと。対の作品である「厳冬陽淡く」と「厳冬月淡く」には共に孤高の心理がうかがえます。モノトーンの印象が強い相原さんにとってこの時期は色彩が豊富なうえ、太陽のある風景が多いのも特徴です。描くことは自然の再現ではなく、心の動きを表すもの。そうして何かに導かれるように画家は九〇年代を駆けて行きます。

## TV わが街川越 番組ガイド



### 編集日記

明けましておめでとうございます。本年も、どうぞよろしくお願い申し上げます。この新年号はいつもより早くお届けしましたが、皆さんは正月をいかがお過ごしですか？ 広報川越や年賀状を見たり、お年玉を渡したり……▶子どものころの私は、お年玉がいちばんの楽しみで、親せきの人の顔を思い浮かべては胸をワクワクさせていました。そして、社会人になるとお年玉をあげる側に立場が変化。初めてお年玉をあげたときの少し気恥ずかしかった気持ちは、今でも覚えています。また、久しぶりに会った同級生といっしょに、心をウキウキさせて出席した成人式。今思えば、20歳という年齢は人生の節目の1つでした▶変化や節目といえは、ことしの川越市にも当てはまります。4月1日に、全国で31番目、関東で3番目、そして埼玉県では初めての中核市に移行します。川越市がたくさんの権限を持つことで、よりきめの細かい個性的なまちづくりが可能になります。具体的な内容や経過は随時、広報川越でお伝えします。ご期待ください。



収録の様子 (市立美術館)

平成十五年の新春に語る  
ことし四月に川越市は、いよいよ中核市に移行。昨年十二月にオープンした市立美術館から、舟橋功一市長がこれからの川越のまちづくりについて、中核市への移行を踏まえながら抱負を語ります。

テレビ埼玉 (38ch) 毎月第1・第3土曜日とその翌日の日曜日に放映

1月4日・18日(出) / 午前9時30分～9時40分

1月5日・19日(日) / 午後5時30分～5時40分

川越ケーブルテレビ (15ch)

1月17日(金)まで \*1月18日(出)からは「わが街川越20年のあゆみ」を放送予定です。

午前9時30分～・午後0時30分～・午後5時30分～・午後8時30分～・午後11時30分～

テプコケーブルテレビ (9ch)

1月26日(日)～2月1日(出)

午前6時30分～・午後0時30分～・午後4時30分～・午後7時30分～・午後9時30分～

\*変更になることがあります。あらかじめご了承ください。

\*放送時間に見られないときは、ビデオ録画しておくとう便利です。