

PUBLIC RELATIONS

川越

No.1050

平成15年3月10日

(毎月10日・25日発行)

中核市・川越がスタート : 2

川越市保健所、4月に開設 : 6

小江戸かわごえ市民債利率決定 : 11

小江戸川越春まつり : 14

表通り裏通り 木片に命を吹き込む : 22

- 「社協だより」が折り込まれています。
 - 「家庭ごみの分け方・出し方」「ごみ収集日程表」が同時に配布されます。
 - 「その他プラスチック製容器包装の分け方・出し方」(一部対象地域のみ)が同時に配布されます。
- * 携帯電話等の「マイタウン情報」で、広報川越の情報(一部)が見られます。



4月1日 中核市・川越 誕生

スマイルシティ・川越 <http://www.city.kawagoe.saitama.jp/>

からくり時計「こども川越まつり」(アトレ2階駅側正面入口) と子どもたち

4月1日、いよいよ

中核市・川越がスタート

中核市制度は、政令指定都市以外の市で、一定の規模や能力を持つ市に、市民生活にがかわりの深い仕事をより身近なところで行うことができるように創設されたもの。川越市は、市民の皆さんがより暮らしやすいまちづくりを実現するために平成十一年から中核市移行に向けた準備を進め、昨年十一月一日の政令公布によって中核市への移行が正式に決定しました。そしていよいよ、四月一日(火)、川越市は県内で初めての中核市としてスタートします。中核市になると、福祉や保健衛生・環境・都市計画など、これまで県が行っていた事務を川越市が行うこととなります。これに伴い、市では市民サービスの向上と行政運営の効率化を目指し、組織改正と市役所本庁舎等のレイアウト変更を行います。主な内容は、次のとおりです。

中核市として川越市が新たにを行うことになる主な事務

約二千五百の事務が県から移譲	新たにを行うことになる主な事務	新しい担当課と連絡先
中核市へ移行することで、埼玉県から約二千五百の事務が川越市へ移譲されます。四月一日(火)以降、新たに行うことになる主な事務は、下表のとおりです。	社会福祉審議会に関する事務	保健福祉推進課 ☎内線2511
また、これまで埼玉県川越保健所が行っていた事務は、市が新たに設置する川越市保健所が行うこととなります。	社会福祉法人の設立認可、社会福祉施設(児童福祉施設を除く)の設置認可および指導監督等に関する事務	生活福祉課 ☎内線2521
詳しくは、六〇九ページをご覧ください。	民生委員の定数決定に関する事務	障害者福祉課 ☎内線2541
	身体障害者手帳の交付に関する事務	子育て家庭課 ☎内線2581
	母子・寡婦福祉資金の貸し付けに関する事務	産業廃棄物指導課 ☎内線2641
	児童福祉施設の設置認可に関する事務	商工振興課 ☎内線2721
	産業廃棄物処理業および処理施設の許可に関する事務	まちづくり計画課 ☎内線3211
	計量に関する事務	開発指導課 ☎内線3251
	屋外広告物に関する事務	教育研究所 ☎245・2920
	開発審査会に関する事務	
	教職員の研修に関する事務	

中核市・川越の誕生まで

- 平成11年 1月4日 ●舟橋功一市長が三年から四年後を目途に中核市を目指すことを表明
- 7月8日 ●地方分権一括法が可決・成立。これによって地方自治法が改正。中核市指定要件が緩和され、川越市が中核市の要件を備える
- 8月9日 ●舟橋市長が土屋義彦埼玉県知事に対して、中核市移行に向けた協力を要請

中核市移行に伴う組織改正等

部・課などの見直し

- ①政策企画部を廃止し、新たに市長室を設置します。
- ②平成十六年に開催される「彩の国まごころ国体」に向けた取り組みを進めるため、新たに国体事務局(☎224・6511)を設置します。これに伴い、教育委員会生涯学習部に設置されていた国体推進室を廃止します。
- ③都市交通を含めた総合的なまちづくりを推進するため、都市計画部の名称をまちづくり部へ変更します。
- ④川越市保健所の設置に伴い、健康福祉部の名称を保健福祉部に変更します。これに伴い、川越市保健所の設置に向けた事務を行ってきた保健所準備室を廃止します。
- ⑤中核市移行に向けた事務を担当していた中核市推進室を廃止します。

課の統合・新設等

変更になる内容	新しい担当課と連絡先
広聴課と広報室を統合	広聴広報課 ☎内線3521
地域振興ふれあい拠点施設の事務	拠点施設推進室 ☎内線2161
市立大学の設置に関する調査検討	大学設置準備室 ☎内線2171
国保医療課と国民年金課を統合	国保年金課 ☎内線2471
保育課と福祉課の児童福祉係を統合	こども家庭課 ☎内線2581
各種医療費に関する事務を統合	福祉医療課 ☎内線2531
道路建設課から都市計画道路(街路整備)の事務を分割	街路課 ☎内線3171

課の名称変更

現在の名称	新しい名称と連絡先
秘書室	秘書課 ☎内線3511
国際交流室	国際交流課 ☎内線2141
同和対策課	人権推進課 ☎内線2281
市民文化課	市民活動支援課 ☎内線2411
女性政策推進室	男女共同参画課 ☎内線2441
福祉課	生活福祉課 ☎内線2521
道路維持課	道路環境整備課 ☎内線3131
都市計画課	まちづくり計画課 ☎内線3211
都市整備課	まちづくり推進課 ☎内線3221
川越駅西口総合整備事務所	川越駅西口整備事務所 ☎245・6011
工事検査室	工事検査課 ☎内線2291
会計課	会計室 ☎内線3541
施設課	水道施設課 ☎223・3075



建設中の市役所東庁舎 (2月27日撮影)

公営企業の組織改正 (上下水道局を新たに設置します)

下水道事業に企業会計制度を導入するとともに、水道および下水道の効率的な事業運営を図るため、水道部と下水道部を廃止して上下水道局を設置します。

理を担当する事業推進部を同局内に設置します。また、これに伴い、水道管理課と下水道管理課を廃止し、経営総務課(☎223・3061)と経営企画課(☎223・3062)を設置します。

- 平成12年 4月1日 ●地方分権一括法施行。中核市推進室・保健所準備室を設置
- 平成13年 12月6日 ●土屋知事に対し、保健所設置に関する要望書を提出
- 平成14年 2月22日 ●厚生労働省による、保健所政令市に関する事前状況調査を実施
- 2月27日 ●総務省による、中核市に関する事前状況調査を実施
- 5月31日 ●川越市議会で、中核市指定の申し出議案を全会一致で可決
- 6月4日 ●土屋知事に対し、「中核市指定申出に係る同意」を申し入れ
- 6月28日 ●埼玉県議会で中核市指定申し出に係る同意議案を全会一致で可決
- 8月2日 ●土屋知事より「川越市の中核市指定の申出に係る県の同意書」が交付される
- 8月26日 ●片山虎之助総務大臣に対し、川越市の中核市指定の政令公布
- 11月1日 ●中核市指定の政令公布
- 12月 ●中核市関連条例の制定・改正
- 平成15年 3月 ●埼玉県の事務引き継ぎ
- 4月1日 ●中核市へ移行

中核市移行記念式典 & 記念コンサート

中核市移行を記念して、下記のとおり式典と記念コンサートをやまがき会館で開催します。

日時…4月1日(火)、午後0時45分開場
式典=午後1時15分~2時
記念コンサート(川越市合唱連盟加盟団体)=午後2時10分~3時10分

*来場者多数の場合は、入場できないことがあります。
問い合わせ…中核市推進室 ☎内線2141

市民の皆さんの健康と安全な暮らしを守ります

川越市保健所、4月に開設

川越市保健所



川越市保健所で業務を行います

- 保健総務課 ☎227-5101 (代表)
- 総務企画係/医事・薬事係
- 食品・環境衛生課 ☎227-5103
- 食品衛生係/環境衛生係
- 衛生検査課 ☎227-5103
- 理化学検査係/細菌検査係



川越市総合保健センターで業務を行います

- 総合保健センター ☎224-8611 (代表)
- 母子保健係/成人保健係/成人健診係/健康増進係
- 保健予防課 ☎227-5102
- 精神保健係/感染症係



*富士見市・上福岡市・大井町・三芳町については、四月一日(火)から埼玉県所沢保健所の管轄区域となります。

より身近な保健所へ

四月一日(火)、中核市移行に伴って川越市は保健所を開設します。

保健予防・食品衛生・環境衛生・健康づくりなどの保健に関するサービスは、今まで県と市で分担して行ってきました。これらのサービスを、市の保健所で行うことができるようになります。市民の皆さんに、より身近で細かい地域保健サービスを提供することができます。

川越市保健所は、前ページの図のように四つの課と一つの保健センターに分かれています。

四月一日(火)から来年三月三十一日(水)までの一年間は、現在の埼玉県川越保健所(宮元町)の建物と川越市総合保健センター(小ヶ谷)を使い、二か所で業務を行います。

来年四月一日(木)からは、総合保健センターの隣に現在建設している建物へ、保健総務課、食品・環境衛生課、衛生検査課、保健予防課が移り、総合保健センターと合わせて、川越市保健所となります。

主な業務と担当窓口

川越市保健所では、これまで市が行ってきた業務(母子保健・成人保健など)と県が行ってきた業務(結核・感染症、食品衛生、環境衛生など)を行います。県から引き継いで行う主な業務と担当課は、下表のとおりです。

担当	主な業務内容	
保健総務課 ☎227-5101 (代表)	総務企画係	<ul style="list-style-type: none"> ●医師・歯科医師・保健師などの医療従事者の免許申請の受理・交付 ●人口動態や国民生活基礎調査などの厚生統計調査 ●保健・医療に関する情報の収集・分析 ●地域保健医療計画の推進
	医事・薬事係	<ul style="list-style-type: none"> ●診療所・助産所などの開設の許可 ●医療施設の監視指導 ●医薬品の一般販売等の許可 ●毒物劇物販売業の登録
食品・環境衛生課 ☎227-5103	食品衛生係	<ul style="list-style-type: none"> ●食品営業施設の許可・監視指導 ●食中毒の防止と発生時の原因究明 ●食品および食品添加物などの収去・検査 ●営業停止などの行政処分
	環境衛生係	<ul style="list-style-type: none"> ●墓地・興行場の経営許可、公衆浴場・旅館の営業許可、理容所・美容所・クリーニング所の開設届の受理および当該施設の監視指導 ●簡易水道・簡易専用水道・自家用水道施設の監視指導 ●特定建築物に関する届け出・監視指導 ●野犬の捕獲、飼えなくなった犬や猫の引き取り
衛生検査課 ☎227-5103	理化学検査係	<ul style="list-style-type: none"> ●食品・水の理化学検査
	細菌検査係	<ul style="list-style-type: none"> ●食品・水の細菌検査 ●感染症の検査 ●臨床検査
総合保健センター ☎224-8611 (代表)	母子保健係	<ul style="list-style-type: none"> ●未熟児養育医療・身体障害児育成医療・結核児童療育医療・小児慢性特定疾患医療の給付
	成人保健係	<ul style="list-style-type: none"> ●特定疾患医療費の申請の受け付け ●難病相談・指導
	健康増進係	<ul style="list-style-type: none"> ●国民栄養調査の実施 ●集団給食施設の指導 ●栄養成分表示の相談・指導
保健予防課 ☎227-5102	精神保健係	<ul style="list-style-type: none"> ●精神障害者およびその家族のための相談 ●精神障害者の社会復帰相談・指導(ソーシャルクラブ)
	感染症係	<ul style="list-style-type: none"> ●O-157や赤痢などの感染症発生時の疫学調査やまんえん防止活動 ●エイズ・性感染症などの相談・検査 ●結核患者の管理、患者発生時の検診 ●結核医療費の公費負担 ●被爆者健康手帳等に係る各種手続きの受け付け

*平成15年3月31日(月)までに埼玉県川越保健所長の許可等を受けている場合は、川越市保健所長の許可等を得たものと見なされますので、あらためて許可を受ける必要はありません。

● 川越シャトル停留所 ● 西武バス停留所 ● 東武バスウエスト停留所

■新たにいう主な事業の日程

川越市保健所では、四月から新たに下記の事業を実施します。従来から総合保健センターで実施している事業は、三月二十五日発行の広報川越と同時配布される「健康づくりスケジュール」をご覧ください。

実施日の欄に（要予約）とある事業については、月々金曜日の午前八時三十分～午後五時に電話で予約してください。また、（事前に相談要）とある事業については、月々金曜日の午前八時三十分～午後五時に、あらかじめ電話または来所して、ご相談ください。

なお、精神保健・難病・母子保健・エイズ等の相談は、医師・保健師・精神保健福祉士が常時、受け付けています。



川越市動物管理センター案内図
業務等、詳しくは食品・環境衛生課にお尋ねください。

事業内容	実施日・受付時間	会場	問い合わせ
水質検査	第1・第3月曜日 午前9時～10時30分	川越市保健所 1階窓口で受け付け (容器は保健所にあります)	食品・環境衛生課 ☎227-5103
便検査	第1～第4月曜日 午前9時～10時30分	川越市保健所・川越市動物管理センター (上の案内図をご覧ください)	
犬・猫の引き取り	月～金曜日(祝日を除く) 午前9時～午後4時	川越市保健所・川越市動物管理センター (上の案内図をご覧ください)	保健予防課 ☎227-5102
性感染症相談	第2・第4月曜日 午後2時～3時	総合保健センター 検診室	
夜間エイズ相談	第4月曜日(要予約・匿名可) 午後5時30分～6時30分	総合保健センター	総合保健センター ☎229-4125
すくすくクリニック (未熟児相談)	第1金曜日(要予約) 午後1時～2時	総合保健センター 地域活動室・プレイルーム	
発育発達クリニック	第2水曜日(要予約) 午後1時～2時	総合保健センター 地域活動室・プレイルーム	総合保健センター ☎229-4124
ひよこ教室(未熟児教室)	年1回(2日間コース) 午前9時45分～10時 (対象者に個別通知します)	総合保健センター	
いもっこの会 (ダウン症親子教室)	第2火曜日(要予約) 午前10時～正午	総合保健センター	保健予防課 ☎227-5102
ソーシャルクラブ	第1～第4木曜日(事前に相談要) 午前9時30分～正午	総合保健センター	
結核 相談	ツベルクリン反応検査	第1・第3火曜日(要予約) 午後1時30分～3時	総合保健センター 検診室
	検診	第1・第3木曜日(要予約) 午後1時30分～3時	総合保健センター 検診室・X線室
難病医療相談	奇数月の第3火曜日(要予約) 午後1時～4時	総合保健センター 検診室	総合保健センター ☎229-4124
難病患者家族教室	第4火曜日(要予約) 午後1時30分～3時30分	総合保健センター 地域活動室	

*上記の実施日が祝日と重なる場合は、日程が変更されますのでお問い合わせください。
*4月1日(火)からは川越市民の皆さんの犬・猫の引き取りについて、埼玉県動物指導センター川越支所(豊田本)では取り扱いません。

■医療費公費負担制度に該当する方へのお知らせ

- 主な医療費の公費負担
- ①未熟児養育医療：出生体重が2キログラム以下、または生活力が薄弱で入院医療が必要な未熟児が受けた養育医療費を給付
- ②身体障害児育成医療：18歳未満で、心臓障害や先天性内臓障害などの身体障害を有する方が受けた育成医療費を給付
- ③結核児童療育：18歳未満で、結核にかかり入院治療を必要とする方が受けた療育医療費等を給付
- ④小児慢性特定疾患医療：悪性新生物(がん)・慢性腎疾患・ぜんそく

く・糖尿病などにかかっている方の医療費を給付

- ⑤妊娠中毒症等の療養援護：生活保護世帯・低所得世帯で、妊娠中毒症等にかかっている妊婦が、七日以上入院した場合の医療費を給付
- ⑥結核患者医療：結核患者の医療費を給付
- ⑦感染症患者医療：感染症で入院した場合の医療費を給付
- ⑧精神障害者通院医療：精神障害者の通院医療費を給付
- ⑨特定疾患医療：埼玉県が指定した疾患にかかっている患者の医療費を給付
- ⑩原爆被爆者医療：原爆被爆者の医療費を給付

療費を給付

*それぞれ給付内容が異なります。詳しくはお尋ねください。
●医療券等の切り替え
①～⑦の医療費公費負担
医療費の給付事務が県から市に移るため、すでに県から発行された医療券は三月三十一日(月)で無効となります。現在公費負担を受けている方は、四月一日(火)以降の医療券を市から送付します(手続き不要)。四月一日(火)以降、新たに受給資格を申請する場合は医師と相談のうえ、下記の問い合わせ先に申請してください。
⑧～⑩の医療費公費負担

医療費の給付事務は、引き続き県が行うため、すでに県から発行されている患者票や受診票等に変更はありません。四月一日(火)以降に、継続の申請や新たな受給資格の申請を行う場合には、申請書を市で受け付け、県に送付しますので、問い合わせ先で手続きを行ってください。

問い合わせ：①～⑤の医療費公費負担Ⅱ総合保健センター母子保健係 ☎229・4125
⑥～⑩の医療費公費負担Ⅱ保健予防課 感染症係 ☎227・5102
⑨の医療費公費負担Ⅱ総合保健センター成人保健係 ☎229・4124

舟橋市長に提案 No.97



川越駅周辺道路の交通渋滞に、何か対策はありませんか？

提案趣旨(市政懇談会)

川越駅東口周辺の道路は、土・日曜日にもものすごく車が増え、自宅から車が出せない状況です。交通渋滞解消の対策を、考えてもらえませんか。回答

川越駅東口周辺は、買い物客や駅利用者の送迎等のほか、主要なバス路線もあり、交通が集中します。しかも、踏切の遮断により交通の流れが止まるため、渋滞が起こりやすくなっています。

現在、市では市内循環線(アカシア通り)の整備を進めており、川越駅東口交差点と脇田町交差点間の交通の円滑化を図ってまいります。また、違法駐車も周囲の交通の流れを阻害しますので、川越警察署と協力して違法駐車防止指導員による防止活動を行っているところです。

さらに、川越駅東口交差点に集中する交通量の分散化を図るために東口駅前広場の一部を改良いたしまして、菅原町方面への新たな出口を設けております。3月31日(月)から利用可能となります。これにより、川越駅東口交差点に戻らなくても東口駅前広場から出られるようになります。また、地下駐車場の空き待ちの車を他の駐車場に誘導することや、タクシーが遠回りしないで直接菅原町方面に出ることができるようになります。

市といたしましても、このような対策を講じておるところですが、市民の皆様もなるべく公共交通機関を利用していただき、少しでも渋滞時の交通量を減らすことができるようにご協力をお願いいたします。

このことについては、総合交通政策課都市交通政策担当 ☎内線2131にお尋ねください。



Duet

デュエット

広報川越への「意見・感想」を紹介する「コーナー」です

デュエット

夢に描いたまち

平成14年12月10日 (No.1044)

夢の実現が難しくなっている現代。市制施行八十周年記念特集「夢に描いたまち」は、約三十年前の「子ども広報かわごえ」の座談会を取り上げました。そして、当時の小学生が川越市に対して抱いた夢の実現と、今再び思い描く夢の続きを当時の出席者に語ってもらいました。懐かしさを感じられた方もいたのでは？ 四月一日から川越市は中核市になります。市民の皆さんは今後の川越市にどのようなことを期待しますか？ ご意見をお寄せください。



広報川越No.1044 2・3ページ

川越野菜を使った料理

昭和四十五年九月に東京より知人が一人もいない川越へ転居してきました(中略)。初めて出会った蔵づくりの町並み、商店の人達のぬくもり、川越まつりの熱気、水田の上をサヤサヤと渡る風の優しい音、私の家の傍らに自然に咲いていた黄色のアヤメ、自然に湧いていたきれいな水の流れなど、感激の毎日でした。川越に来て本当に良かったと感謝しております。

さて、広報一〇三八号「川越野菜を食す」のページの農業後継者の若い人達の写真を拝見して胸が熱くなり、私達も川越の緑・土・水・空気を大切にしようことを切実に感じました。

早速、川越の野菜を材料にしたレシピを使い、川越市婦人会館の実習室に集まり実習し、楽しい時を過ごしました。その時のレシピを同封いたします。レシピは「次代に伝えたい川越地方の味」(川越地方生活改善クラブ・川越農業改良普及所発行)より抜粋しました。

龍島幸子(仙波町四丁目)

中札内村のメークイン

以前、中札内村の「相原求一朗美術館」と帯広市の「デッサン館」を見に行った時のこと、中札内村に入ると北の恵みを受け白い花をつけたジャガイモ畑が延々と続いているのに圧倒されました。広報一〇四八号「北の大地の贈り物」の畑の写真、当時を思い出し、懐かしさで拝見致しました。

今回市内の小中学校の給食に中札内村から贈られたジャガイモをコーンポタージュやホワイトシチューに入れ好評だったか。道産子(私も)にメークインの一番おいしい食べ方を聞くと、肉ジャガと答えます。次回送られて来た折には、ぜひ献立の一品にしてみてください。

佐藤美也子(68歳・仙波町二丁目)

広報川越から龍島さんから頂いたレシピは、里いもごはん・にんじんの酢漬け・さつま芋のおろし和え・かぶと鶏肉のスープ・ほうれん草のクッキーの五品です。その中の一つ、里いもごはんのレシピを紹介します。

- A: 米(二と二分の一カップ)
- ▼水(三カップ) ▼塩(小さじ二分の一)
- B: 鶏もも肉(八十グラムを一・五センチ角に切る) ▼生しいたけ(五十グラムをせん切り) ▼酒・しょうゆ(各大さじ一で下味)
- 里芋(三百グラム): 皮をむき、八ミリの厚さの輪切り
- ミツバ(少々): 二センチの長さで切る

調理の手順は、AにBを混ぜ、里芋を加えて炊きます。炊き上がった器に盛り、ミツバを散らして出来上がり。お試しください。

メークインの一番おいしい食べ方について今成学校給食センターに聞いてみたところ、肉ジャガという答えが返ってきました。やはり佐藤さんの言うとおりでした。ただ今回は、献立が決められていたため、その中でおいしく食べられる料理がコーンポタージュやホワイトシチューだったそうです。皆さんの家庭でもメークインの肉ジャガを作って、食卓の話題を広げてみてはいかがでしょうか。

5年満期確定利率で、0.42%

「小江戸かわごえ市民債」、3月17日(月)募集開始

川越市では、総額で3億円の「小江戸かわごえ市民債」を発行します。あらかじめ取扱金融機関に必要書類等を確認のうえ、募集期間に取扱金融機関へ申し込んでください。

募集期間…3月17日(月)～20日(木)

*金融機関ごとの割当額に達した時点で終了します。

申し込み方法…取扱金融機関へ申し込み(先着)

購入できる方…市内在住か在勤の個人および市内に拠点のある法人・団体

購入できる額…1人につき10万円から最高300万円まで(10万円単位で購入可)

取扱金融機関…埼玉りそな銀行▶武蔵野銀行▶埼玉縣信用金庫▶飯能信用金庫▶いるま野農業協同組合

保護預り…購入した証券の紛失などの心配がない金融機関の保護預り、手数料は金融機関によって異なります

*詳しくは、2月10日発行の広報川越をご覧ください。

問い合わせ…購入に関すること=取扱金融機関▶制度に関すること=財政課財政担当☎内線2311

有権者の皆さんに

選挙は民主政治の基盤、みずからの意思を政治に反映させるための最も有効な機会です。あなたの貴重な一票で明るい未来への扉を開きましょう。

投票所等の変更

四月十三日(日)に行われる埼玉県議会議員一般選挙から、投票所等が変更されます。

- ・第九投票区月越小学校旧体育館▶月越小学校体育館
- ・第十一投票区のうち脇田町にお住まいの皆さん▶第六投票区(仙波小学校体育館)で投票
- ・第四十八投票区霞ヶ関北小学校体育館(霞ヶ関北六丁目)
- ・霞ヶ関北小学校体育館(伊勢原町五丁目)

立候補届出書類等事前審査

川越市議会議員一般選挙における立候補届出書類等の事前審査を、次のとおり行います。

日時: 3月26日(水)、午前8時30分～午後5時

会場: 市役所本庁舎七階7B会議室

問い合わせ: 選挙管理委員会☎内線3711

国際交流室からのお知らせ

問い合わせ…国際交流室☎内線2118

外国人市民会議の委員を募集

外国人市民会議は、外国人市民の皆さんの意見や提言を市政に反映させるために開催されます。地域の国際化に関心のある方の応募をお待ちしています。

資格…次の条件をすべて満たす方①18歳以上②

川越市に1年以上外国人登録をしている、または市内在住で帰化により日本国籍を取得している③日本語が話せる④年6回程度の会議に出席できる

任期…2年

人数…3人

申し込み…「外国人市民会議に応募する動機」をテーマにした意見(800字程度)と住所・氏名・年齢・性別・職業・電話番号を明記し、郵送またはEメールで4月10日(木)(必着)までに〒350-8601川越市役所国際交流室

(kokusaikoryu@city.kawagoe.saitama.jp)

3月21日(初)から、外国人市民相談が始まります

日常生活で、困りごとがある外国人市民の方にご利用ください。月・水曜日の生活相談以外は、日本語での相談となります。通訳が必要な方は、通訳同伴をお願いします。通訳がない場合は、国際交流室へご連絡ください。

日程…生活相談(日本語と英語)=第1・第3金

曜日▶生活相談(日本語と中国語)=第2・第

4月曜日▶法律相談(弁護士)=第4金曜日▶

行政書士相談=第4土曜日

時間…午後1時～6時

会場…国際交流センター外国人市民相談室(クラ

ッセ川越5階)

対象…市内在住の外国人市民

受け付け…当日直接会場

*法律相談は、4月から始まります。事前に電話

で国際交流室に申し込んでください。

～ひとくち情報～ ミニ・インフォメーション ～ひとくち情報～

●土地価格等縦覧帳簿および家屋価格等縦覧帳簿の縦覧期間は、4月1日(火)～6月2日(月)です。資産税課管理係☎内線2361 この期間には、名寄帳兼課税台帳の写しを昨年同様交付します。詳しくは、2月25日発行の広報川越8ページをご覧ください。

●「健康づくりカレンダー」が「健康づくりスケジュール」に変わりました。国保医療課国保給付係☎内線2471

配布時期については、3月25日発行の広報川越と同時配布する予定です。

●成人健(検)診申し込みハガキが変わります。健康管理課成人健診係☎229-4126

各種成人健(検)診の申し込みハガキは、「健康づくりスケジュール」の最後につづってあります。

●市役所・出張所・総合保健センターでドナーカードを配布しています。健康増進課成人保健係☎229-4124

●各公民館の申込受付日変更 中央公民館☎222-1394

5月分の申し込みは、4月2日(火)から受け付けます。

●たばこ空箱ペーパークラフト講習会 3月25日(火)、午後1時～5時。南公民館。無料。申し込みは、川越たばこ商業協同組合☎224-7994

あて先=〒350-8601川越市役所広報室「デュエット係」・ファクス=225-2895・Eメール=info@city.kawagoe.saitama.jp

*必ず氏名・年齢・住所・電話番号をご記入ください。匿名、ペンネーム希望の場合は、その旨を明記してください。

分別収集地区を拡大しました

市内の一部地区で実施している「その他プラスチック製容器包装」の分別収集地区を四月から拡大します。下記の該当する地区にお住まいの皆さんには、「その他プラスチック製容器包装の分け方・出し方」を、この広報川越と同時に配布しました。参考にして、分別排出にご協力ください。

対象：霞ヶ関北地区、小ヶ谷・小室・上野田町にお住まいの皆さん
*霞ヶ関・名細・川鶴地区にお住まいの皆さんにつきましては、引き続き協力をお願いします。
問い合わせ：環境業務課管理係 ☎内線2631

届きましたか？ ごみの収集日程表

この広報川越といっしょに、「家庭ごみの分け方・出し方」「ごみ収集日程表」「その他プラスチック製容器包装の分け方・出し方（一部対象地区のみ）」を配布しています。ご確認ください。なお、今成一丁目に住んでいる方は、「東条」今成一丁目四丁目に住んでいる方は、「今成町」の収集コース欄をご覧ください。問い合わせ：環境業務課管理係 ☎内線2631

リサイクル家具・自転車を販売

リサイクルセンターでは、リサイクルした家具と自転車の展示即売会を開催しています。これは、ごみの減量化・資源化を図るとともにリサイクルへの関心を高めてもらうことを目的としたもの。昨年度は、約千六百点の家具や自転車が再利用されました。さらに多くのご利用をお待ちしています。

会場：リサイクルセンター（芳野台二丁目八・一八）
販売日時：毎週金曜日（祝日・休日を除く）、家具 午前9時～11時50分・午後1時～4時
▼自転車 午前9時～午後3時
問い合わせ：家具リサイクルセンター ☎223-8200
▼自転車 ㈱シルバー人材センター ☎222-2075

犬の登録と狂犬病予防注射

登録と狂犬病予防注射
生後三か月（九十一日）以上の犬は、登録と狂犬病予防注射が必要です。登録は生涯有効ですが、予防注射は毎年行わなければならないなりません。都合のいい会場へお越しください。

料金：新規登録犬 六千三百円（登録料＋注射料金＋注射済票交付手数料）▼既登録犬 三千三百円（注射料金＋注射済票交付手数料）
注射後は、飼い犬の状態をふだんよりもよく観察し、様子がいとも違うようでしたら、最寄りの獣医へご相談ください。犬の体調がよくない場合、予防注射はできません。体調がよ

くなりしだい、獣医科医院で予防注射を済ませ、環境保全課（市役所本庁舎五階）に証明書と手数料等の納付を行ってください。注射済票を交付します。
手数料等：新規登録犬 三千五百五十円 ▼既登録犬 五百五十円
こんなときは届け出を市外から転出した場合
前住所地の鑑札を持参し、環境保全課で手続きをしてください（集合注射会場では受け付けできません）。鑑札を紛失している場合は、有償（千六百元）となります。

市外へ転出した場合・犬が死亡した場合は、電話等で環境保全課へ連絡してください。また、転出の場合は、転出先の市区町村または保健所でも手続きが必要です。
犬の所有者が変わった場合
犬の所在地が引き続き市内の場合は、所有者変更の連絡をしてください。鑑札はそのまま使用できます。市外の場合は、譲り渡した方の住所・氏名・譲り渡した日を連絡してください。
*四月一日以降は、問い合わせ・手続きの窓口が川越市保健所食品・環境衛生課（☎227-5103）に変わります。

問い合わせ：環境保全課環境衛生係 ☎内線2623

集合狂犬病予防注射・生涯登録日程

実施時間 午前＝午前9時30分～11時30分
午後＝午後1時～3時

月日	時間	会場
4月7日(月)	午前	大笠自治会館(笠幡)
	午後	笠幡公園(川鶴2丁目)
4月8日(火)	午前	芳野公民館(北田島)
	午後	古谷公民館(古谷上)
4月9日(水)	午前	霞ヶ関住宅団地自治会館(笠幡)
	午後	たぬき山公園(的場1丁目)
4月10日(木)	午前	砂新田上自治会2丁目集会所(砂新田2丁目)
	午後	福原公民館(今福)
4月11日(金)	午前	JAIるま野日東支店(大袋新田)
	午後	大東南公民館(南台3丁目)
4月14日(日)	午前	浅間神社(富士見町)
	午後	中央公民館(三久保町)
4月15日(月)	午前	氷川神社(砂)
	午後	氷川神社(並木)
4月16日(火)	午前	霞ヶ関北出張所(霞ヶ関北3丁目)
	午後	メルト(鯉井)
4月17日(水)	午前	南古谷公民館(今泉)
	午後	(午前11時30分～午後1時を除く)
4月18日(木)	午前	御伊勢塚公園(伊勢原町3丁目)
	午後	東急ニュータウン自治会館(霞ヶ関東5丁目)
4月21日(日)	午前	寺尾公民館(寺尾)
	午後	熊野町公園(熊野町)
4月22日(月)	午前	小堤集会所(小堤)
	午後	下小坂自治会館(下小坂)
4月23日(火)	午前	県営川越公園テニスコートわき(池辺)
	午後	熊野神社(今成)
4月24日(水)	午前	雀の森氷川神社(新宿町1丁目)
	午後	寿町1丁目自治会館(寿町1丁目)
4月25日(木)	午前	浄国寺裏公園(山田)
	午後	川越市保健所(宮元町)

集団回収をやってみませんか？

集団回収説明会を行います。集団回収は、地域の皆さんが協力して家庭から出る紙などの資源を集め、回収業者へ売却することです。近年は、取り引き価格の下落で売却金がわずかとなりました。そのため市では、団体の活動を支援するため報償

金制度を設けています。実施団体に對し、回収量一キログラム当たり七円（雑がみは八円）を交付しています。平成十三年度は、二百八十三団体が実施し、報償金額は六千四百五十万円になりました。この報償金は、実施団体の活動費として使われ、地域コミュニケーションなどの役に立てられています。集団回収を実施している団体の新役員の皆さんや、これから

平成十五年度集団回収説明会

日	時間	会場
3月25日(火)	午前10時～11時 午後2時～3時	名細公民館 霞ヶ関公民館
3月26日(水)	午前10時～11時 午後2時～3時	大東公民館 南公民館
3月27日(木)	午前10時～11時 午後2時～3時	南古谷公民館 高階南公民館
3月28日(金)	午前10時～11時	北公民館

やってみないと考えている団体の皆さんは、上記の説明会場へお越しください。
平成十四年度報償金の申請（既登録団体）
平成十五年一月～三月の集団回収実績に対する報償金申請を受け付けます。
受付期間：4月1日(火)～14日(月)
受付場所：環境業務課（市役所本庁舎五階）
提出書類：集団回収事業報償金交付申請書（代表者に郵送）
集団回収実施報告書
問い合わせ：環境政策課減量リサイクル推進係 ☎内線2615

清掃センター等のダイオキシン類濃度

昨年七月から九月にかけて、ダイオキシン類対策特別措置法に基づいて、川越市のごみ焼却施設の排ガスおよび最終処分場の排水に含まれるダイオキシン類濃度の測定を行いました。結果は、下表のとおりです。
東・西清掃センターの排ガスは煙突出口から採取しました。測定結果は、一立方メートル中に含まれるダイオキシン類の量を示しています。東・西清掃センターとも排出基準を下回っています。昨年十二月から、より厳しい新基準が適用されています。新基準を達成するためには、さらに安定した燃焼管理を徹底するとともに、焼却施設の改修工事などを行い、ダイオキシン類の削減に努める必要があります。

施設名	測定日	測定値	排出基準	新排出基準	単位
東清掃センター	1号炉	9月18日	1.8	80	ng-TEQ/m ³ N
	2号炉	9月11日	2.6		
西清掃センター	1号炉	9月4日	0.00031	80	
	2号炉	9月25日	0.0033		
小畔の里クリーンセンター	7月24日	0.12	維持管理基準=10		pg-TEQ/l

ng (ナノグラム) …10億分の1グラム
pg (ピコグラム) …1兆分の1グラム
TEQ…毒性等量。ダイオキシン類の毒性の最も強い濃度に換算したもの。



2月22日に行われた開通式の様子

西川越駅の駅前広場が完成しました

このほど、JR川越線西川越駅の駅前広場が完成しました。この駅前広場には、シャトルバス停留所や障害者送迎用停車スペース1台分、トイレ（男子・女子・障害者兼用）、街路灯などが設置されています。

この駅前広場の完成に伴い、駅前へのシャトルバスや自家用自動車乗り入れできるようになりました。駅への送迎や、川越市総合保健センター・県営川越公園への最寄り駅として利便性が向上しました。

工事等に際しては、市民の皆さんのご協力ありがとうございました。

問い合わせ：都市整備課事業推進担当 ☎内線3224

最終処分場・小畔の里クリーンセンターの排水は水処理施設放流槽から採取しました。測定結果は、一リットル中に含まれるダイオキシン類の量を示しています。排水についても、維持管理基準を下回っています。今後も維持管理の徹底を図っていきます。

問い合わせ：環境業務課管理係 ☎内線2631

第15回川越市民号

～佐原市の「古い町並み・豊かな自然」と浅草の三社祭りを訪ねて～



川沿いにたたずむ商家（佐原市）

5月16日(金)・17日(土) (1泊2日)

ことしで15回目となる川越市民号は、川越と小江戸サミット構成市として交流のある、佐原市の歴史と文化を訪ねます。利根川の舟運によって栄えた佐原市は、実測日本地図を作成した伊能忠敬の出生地としても有名で、旧宅（国史跡）および記念館があります。小野川沿いにある古い商家の町並みは、関東で最初に「重要伝統的建造物群保存地区」に選定されています。また水郷としても知られ、水生植物園をはじめ、樋橋の落水音が「残したい日本の音風景百選」に選ばれるなど、江戸の面影を残し豊かな自然に恵まれたまちです。

行程（予定） 全行程バス使用

16日(金) 川越駅西口―浅草寺―鹿島神宮―潮来温泉

17日(土) 潮来温泉―佐原市―国立歴史民俗博物館―川越駅西口

定員…120人(先着順・最少催行人員=40人)

旅行代金…22,000円(税込み、朝食1回・昼食2回・夕食1回付き)

*1部屋4～5人で使用した場合の料金です。2～3人で使用した場合は追加料金がかかります。

申し込み…ハガキに住所・氏名・年齢・電話番号・参加人数を明記し、4月4日(金)(消印有効)までに〒350-8601川越市役所観光課内「川越市民号実行委員会」に郵送

*担当旅行社から4月19日(土)ごろまでに詳しい旅行条件を説明した書面を送付します。

旅行企画…川越市民号実行委員会

問い合わせ…観光課事業係 ☎内線2731

市では中核市移行に伴い、昨年十二月に「川越市屋外広告物条例」を制定。四月一日(火)から、これまで県が行ってきた屋外広告物に関する事務を行います。

●屋外広告物とは？
常時または一定の期間継続して屋外で公衆に表示される物で、看板・立看板・広告塔・広告板などがあります。具体的には建物などの外側に表示される文字やシンボルマーク・商標・写真・絵画等が対象。営利目的かどうかは、問いません。

●屋外広告物の規制
この条例では美観風致の維持と落下等による危害の防止のため、禁止地域

●禁止地域以外の地域
屋外広告物を出すには許可が

●禁止物件
屋外広告物を出してはいけない物件です。郵便ポスト・街路樹・道路標識などがあります。

●屋外広告物の届け出
市内に屋外広告物の設置などをしようとする屋外広告業者は、屋外広告業の届け出が必要。市内に営業所のない業者も届け出をする必要があります。

4月1日(火)、川越市屋外広告物条例が施行されます

●許可の手続き
所定の申請書に必要書類を添えて申請してください。その際、手数料が必要です。

●許可の手続き
所定の申請書に必要書類を添えて申請してください。その際、手数料が必要です。

●許可の手続き
所定の申請書に必要書類を添えて申請してください。その際、手数料が必要です。

小江戸川越 春まつり

うらかな日ざしに誘われて、まちに出かけてみたくなる季節。小江戸川越の春は、イベントが盛りたくさん。皆さんそろって、お出かけください。

●オープニング

開会式・民踊流し・川越藩火縄銃鉄砲隊演武・大道芸・野点など、たくさんの催しが行われます。

日時…3月23日(日)、午前11時～午後4時

会場…一番街通り・中央通り付近

●川越まつり写真展

日時…3月23日(日)～30日(日)、午前10時～午後4時

会場…服部民俗資料館

●小江戸川越スタンプラリー

市内各所に設置されたチェックポイントを回ってスタンプを押すと、抽せんで記念品が当たります。

日時…5月3日(祝)～5日(祝)、午前10時～午後4時

●小江戸縁日大会

川越の1日を縁日でお楽しみください。

日時…5月4日(日)・5日(祝)、午前10時～午後4時

会場…蓮馨寺境内

●小江戸川越春まつり民踊大会

日時…5月5日(祝)

会場…クエアパーク

桜まつり…3月20日(休)～4月13日(日)/喜多院・蓮馨寺ほか

第4回小江戸川越蔵の街を着物姿で散策…3月23日(日)、午前11時～/埼玉りそな銀行川越支店前集合

第11回川越市園芸総合展…3月28日(金)～30日(日)/西武本川越ベベ5階・ホールアトラス

小江戸川越の桜と蔵の町を歩く会…3月30日(日)/市街地(経費=1,000円)
成田山川越別院開創150年記念大祭お練り行列…4月5日(土)、午後1時30分～/不動通り商店街
仲町元気市…4月6日(日)・20日(日)・5月5日(祝)/松本醤油駐車場
新河岸川桜まつり…4月6日(日)/北公民館前新河岸川河畔
頼光の山車展示と居囃子・石田のささら獅子舞…4月6日(日)(予備日13日(日))/石田藤宮神社境内
呑龍デー…4月8日(火)・5月8日(木)/蓮馨寺
老袋の万作…4月11日(金)、午後1時～4時/老袋氷川神社
菓子屋横丁まつり…4月12日(土)・13日(日)/菓子屋横丁
春の邦楽・邦舞まつり…4月19日(土)/やまぶき会館
石原のささら獅子舞…4月20日(日)/観音寺
喜多院寺宝展(有料)…4月25日(金)～5月5日(祝)/喜多院
川越れんげまつり…4月29日(祝)/農業ふれあいセンター
新河岸川への集い…4月29日(祝)/新河岸川「旭橋」周辺・日枝神社境内
大正浪漫散歩みち(フリーマーケット)…5月4日(日)(雨天の場合5日(祝))/大正浪漫夢通り商店街
川越まつり囃子競演会…5月4日(日)・5日(祝)/蓮馨寺
*3月23日(日)、午前10時～午後4時は、札の辻から蓮馨寺までと仲町通りの一部で車両の通行が規制される予定です。市営幸町駐車場は臨時休業します。
*時間の記載のないものについては、観光案内所にお尋ねください。
*天候などにより、内容が変更・中止になることがあります。
問い合わせ…川越市観光案内所 ☎246-2027

交通規制略図



利用時間と利用料金

利用区分	時間区分		
	午前 午前9時～正午	午後 午後1時～5時	夜間 午後5時30分～9時
広間1	1,100円	1,500円	1,700円
広間2	750円	1,000円	1,150円
会議室1	700円	950円	1,100円
会議室2	500円	700円	800円
和室1	300円	400円	450円
和室2	350円	450円	500円
音楽室	750円	1,000円	1,150円
調理実習室	700円	900円	1,000円
創作室	600円	800円	900円
多目的ホール	可動いすを利用する場合	2,900円	3,850円
	可動いすを利用しない場合	2,100円	2,800円

*レインボーエリア(川越市・坂戸市・鶴ヶ島市・日高市・川島町・毛呂山町・越生町)に在住の方、および所在する事業所等は、表内の料金で利用できます。これ以外の方が利用する場合は、この表にある利用料金の5割増しになります。



所在地…山田1578-1
駐車場…56台(うち身体障害者用3台)

北部地域ふれあいセンターのご利用を

昨年十二月にオープンした、川越市北部地域ふれあいセンター。現在、六月までの利用申し込みを受け付けています。まだ若干の余裕がありますので、会議やダンス・楽器の練習などにご利用ください。
問い合わせ…北部地域ふれあいセンター ☎223-7221

県税休日納税相談窓口の開設

県税事務所ででは次のとおり、個人事業税・不動産取得税・自動車税など、県税の納付についての相談を受け付けます。お気軽にご相談ください。
日時…3月23日(日)、午前9時～午後5時
会場…川越県税事務所(川越地方庁舎内・新宿町一丁目)
問い合わせ…川越県税事務所 ☎242-1813

考えよう男女共同参画 最終回

女性政策推進室 ☎224・8811 内線2441



子育ては母親だけのもの？

合計特殊出生率（*①）という言葉を存じですか。一人の女性が一生の間に産む子どもの数のことです。厚生労働省の「人口動態統計」によると、平成十三年度は一・三三で過去最低でした。昭和四十年代は、二・一程度で推移していましたが、昭和五十年から低下を続けています。

最近では「子育てがづらい」「子どもがかわいいと思えない」など、子育てに悩む母親が多くなつたといわれています。育児にかかわる生活が「りっぱな母親にならなければ」という重圧を生み、育児ノイローゼや児童虐待を引き起こす原因となりがねません。さらに、夫は仕事に追われ、育児に協力するどころか会話をする時間もない、という現実もあります。

*①合計特殊出生率

妊娠可能な年齢（十五歳～四十九歳）の全女性を対象に、各年齢ごとの出生率を足し合わせ、一人の女性が生涯、何人の子どもを産むのかを推計したものです。日本の場合、この率が二・〇八を下回ると総人口は減少するといわれています。

*②産む産まないは女性の自由とするフェミニズム思想

一九九四年の国際人口開発会議において提唱された、「リップロダクティブ・ヘルス／ライツ（生涯にわたる性と生殖に関する健康と権利）」は、女性の自己決定権を保障する」という考え方。子どもを産むかどうか、いつ何人産むかどうかについて、女性みずからの決定権を尊重し、生涯にわたる健康の確立を目指します。

母親が仕事をしようとして、夫の協力を得られないという子育ての難しさからくる、子どもを産めないという現実は、社会全体で考え、協力して改善していくものではないでしょうか。

先日、埼玉県が男性職員に対して、育児休業を「少なくとも一か月程度」は取得できるように、職場環境づくりを促進するよう、職場内に通知を出しました。このような労働環境は、男女が仕事や育児を共有できる男女共同参画社会を実現するために必要なもの。性別役割分担意識を取り払い、習慣を変えられるのはわたしたち自身なのです。

男女共同参画は、まだまだ歩き出したばかりです。性差による身近な差別を認識し、それをみんなで解消していく、そんな男女共同参画社会を願っています。男性も女性もそれぞれが個性を発揮し、生き生きとした豊かで活力ある川越を築くために……。

国保医療課国保給付係 ☎224-8811内線2472

みんなの国保 最終回

ご存じですか？ 前期高齢者の医療費負担減額について

昨年10月1日以降に70歳になった、あるいはなる方（前期高齢者）は、老人保健の対象となる75歳までの間、国民健康保険（国保）の保険証と高齢受給者証を病院に提示して診療を受けますが、次の①か②に該当する方は、申請により、1か月当たりの自己負担限度額が減額になります。

- ①低所得者Ⅰ……国保加入者全員と世帯主が住民税非課税で、かつ各種所得等から必要経費・控除等を差し引いた所得が0円となる世帯
- ②低所得者Ⅱ……国保加入者全員と世帯主が住民税非課税

①または②に認定（限度額適用・標準負担額減額認定）されると、入院の場合には病院の窓口で支払う医療費の上限（自己負担限度額）が減額になります。外来の場合、医療費の1割を負担し、その合計が月8,000円を超えると、その超過分が高額療養費として支給されます（該当する方には申請書を

郵送します）。入院と外来時の自己負担限度額は表のとおりです。**限度額適用・標準負担額減額認定の申請方法** 保険証と高齢受給者証を持って、市役所または出張所・連絡所にお越しください（出張所・連絡所で手続きを行なった場合、限度額適用・標準負担額減額認定証は郵送となります）。

	1人当たりの月の自己負担限度額		1世帯当たりの月の世帯負担限度額（外来+入院）
	外来	入院	
一般（減額認定を受けていない）	12,000円	40,200円	40,200円
低所得者Ⅱ	8,000円	24,600円	24,600円
低所得者Ⅰ	8,000円	15,000円	15,000円



中札内村

国際交流室 ☎224・8811 内線2117

清流 札内川

昨年十一月、新たに友好都市となった中札内村（北海道）は十勝平野の西部に位置し、日高山脈中央部を源とする日本有数の清流、札内川が村内を流れています。十勝平野の中央部で十勝川に合流し、太平洋へ注ぐ札内川は、全長が八十二キロメートル、流域面積は七百二十五平方キロメートルにも及ぶ河川。国土交通省が昭和四十七年から公表している全国一級河川の水質現況調査結果で、日本一の清流として何度もその名があがっています。



札内川の上流には「ケシウヤナギ」の国内最大級の自生地があります。ケシウヤナギはヤナギ科の落葉高木で、氷河時代から生き延びているといわれています。木肌がシラカバのように白く、小枝が晩秋から春にかけて紅色を帯び、美しく化粧をしたようなのでこの名がついたといわれています。国内では十勝周辺と上高地（長野県）で見ることができません。

ナギはヤナギ科の落葉高木で、氷河時代から生き延びているといわれています。木肌がシラカバのように白く、小枝が晩秋から春にかけて紅色を帯び、美しく化粧をしたようなのでこの名がついたといわれています。国内では十勝周辺と上高地（長野県）で見ることができません。平成十年、十勝中部地域の新たな水源として札内川ダムが完成しました。このダムは日高山脈襟裳国定公園内に位置することから、自然との共生をテーマにして環境に配慮して建設されました。深い緑に囲まれたダム周辺は春の雪解け、初夏の新緑、秋の紅葉と絶好の環境です。また、札内川の清流を集めて流れ落ちる「ピョウタン滝」が入口にある札内川園地には、キャンプ場やレストハウスなどがあり、村民の憩いの場として人気があります。

人権教育シリーズ

人権の時代を拓く⑩

教育指導課指導係 ☎224・8811 内線26221

このシリーズは、平成十四年二月にジャーナリスト・増田れい子さんを招いて行った、人権・同和問題講演会の要旨を教育指導課でまとめたものです。

塔和子さん。詩人です。ハンセン病を病んだ元患者です。塔さんに多くの援助を与えたのは、もうお亡くなりになりました岡山県の永瀬清子さんという詩人の方です。永瀬さんは「黄薔薇」という詩の同人雑誌を主宰しておられました。永瀬さんはすばらしい詩人でした。私の大好きな詩人でした。この永瀬さんが塔さんを仲間に入れました。そして、詩の勉強を練り広げました。このことが塔さん

上げるのです。「はだかの木」という小さな薄い詩集です。河本さんが十代の半ばの仕事です。ここからやがて十七冊、そして今、十八冊目の詩集を編んでいる最中です。河本さんという少女の、塔さんに対するひたむきな愛情が、塔さん自身の魂を支え、そして育てていったと思います。そして塔さんは、一九九九年に高見順賞という、詩人の世界では大きな賞を受賞いたしました。

もう一人、塔さんを支援する少女が一人おりました。幼いときに塔さんの詩の編みを読みまして、すっかりファンになります。河本睦子さんという方です。河本さんの幼い心に響いた塔さんの詩、そして河本さんはハンセン病についてほとんど偏見を持たなかったように思います。河本さんはしばしば大島青松園に塔さんを訪ね、そして書かれた詩をもらい、幼いながら、塔さんの最初の詩集を作り

ハンセン病の苦しみの中から自分を貫いて、そしてだれにでもわかる、だれの心にも響く詩を書く詩人に育っていきます。詩を通して社会とつながりたい。詩を架け橋にして、皆さんといっしょに人間であることのすばらしさをうたつていきたいという意志なくしては、詩人たり得なかつたらうと思わうのです。絶望の状況の中を生きながら絶望しなかつた。そして人間であろうとした。私は、塔さんは詩人であると同時に、正に自分



山車の保管庫付きです

新しい自治会館が完成間近です

昨年の川越まつりで、初めて山車を市の中心部に繰り出した旭町3丁目。改築していた自治会館がまもなく完成します。新しい自治会館は2階建てで、階段の傾斜が緩いなど、高齢者にもやさしい設計になっています。「町内の皆さんのおかげで、いい会館ができそうです。ここはお囃子だけでなく、スポーツ・文化活動も盛んな地域。今までのものより広く、防音設計にもなっているので、いろいろな活動に使っていきたくです」と自治会長の金澤良三さん（70歳）。

暮らし広がる
地域の
わ
自治会活動から

ごみ減量大作戦! 最終回

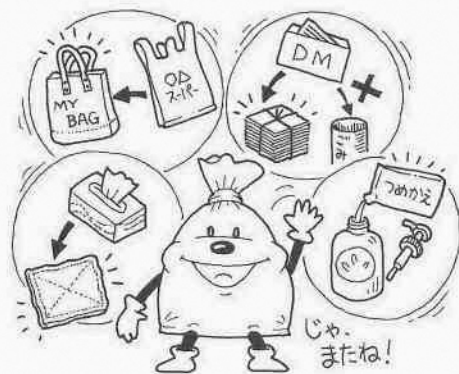
環境政策課減量リサイクル推進係 ☎224-8811 内線2615

考えて行動することが大切!

ごみを減らすためには、ひとりひとりが生活習慣を見つめ直すことが大切です。皆さんは次のような状況に直面したとき、どのような行動を取っているのでしょうか? ごみを減らす生活ができていますか? チェックしてみましょう。

「テレビが壊れた!」

すぐに捨ててしまうのは×。家電リサイクル法が施行されたことにより、廃棄処分には料金がかかるので家計の負担増にもなります。故障の度合いにもよ



りますが、保証期間内なら料金も少額で済みますし、ここはじつと我慢して修理して使います。長期間使用することによって資源を節約できます。

やさないように心がけましょう。ただし、食べられる分だけ作ることが大切。作りすぎはこみになってしまいがちです。「シャンプーと洗剤がなくなつた!」

「不要なダイレクトメールが郵送されてきた!」

ごみ箱に捨てるのは×。封筒やパンフレットなども大切な紙資源でリサイクルできます。週刊誌などといっしょに雑がみとして資源回収の日に出しましょう。また、開封せずに「受取拒否」と書いて押し、ポストに投かんすれば業者に返送されます。ごみを家に持ち込まないことが大切です。

詰め替え用を買って、容器は再利用しましょう。詰め替え用は価格が安い物が多く、一石二鳥です。

「なべ料理を作りたい!」

まず、買い物には安い物袋を持参してレジ袋を断りましょう。野菜などはバラ売りの品物を選ぶと、ラップやトレーなどの包装ごみを減らせます。また、冷蔵庫内の残り物はできる限り使い切り、なべの後は、うどんやおじやにするなど、ごみを増

やさないように心がけましょう。ただし、食べられる分だけ作ることが大切。作りすぎはこみになってしまいがちです。「テーブルにお茶をこぼした!」

「なべ料理を作りたい!」

いかがでしたか? 正解は一つとは限りません。例えば、壊れていないテレビなら、リサイクルショップに売ればまた使ってもらえます。大切なのは環境のことを考えて行動すること。何気ない行動が、ごみを減らすことにも増やすことにもつながるので、皆さんのご協力をお願いします。



こみ太の減量日記

交通事故のないまちに 11 総合交通政策課交通安全指導係 ☎224-8811 内線2135

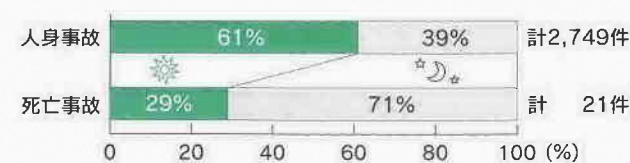
●平成14年の交通死亡事故発生状況と対策②

夜間に死亡事故が多発しています!

前回、交差点で死亡事故が多発していることについて対策を説明しましたが、今回は夜間での対策です。

昨年起きた21件の死亡事故のうち15件が夜間(午後6時~翌朝午前6

平成14年の市内交通事故昼夜割合



時)に発生しています。夜間には死亡事故などの重大事故が発生する危険が多いことがわかります(表)。

夜間は交通量が減って、帰宅を急ぐ心理も働き、自動車はスピードを出して運転しがちです。歩行者・自転車の発見も遅れるので昼間以上に慎重に運転しましょう。歩行者・自転車も反射材を身につけるなど、目立つようにすることが大切です。



「暗がりから突然出てくるかもしれないな...」

「車から見えていないかもしれないな...」

「自転車はライトをつけよう! 反射材を身につけよう!」

■3月22日(土)~4月15日(火)、彩の国新入学(園)児の交通安全運動を実施します!

消費生活レポート 99

「無料」の裏にある「高額な契約」

事例

キャッチセールスで、「化粧品の購入契約をすると、無料でエステティックサービスが受けられる」と誘われて、40万円の化粧品セットの契約をしました。あとで、冷静になって考えてみると、月々の支払いがたいへんなので、解約したいのですが……。

「無料サービス」「無料期間中」など、「無料」をうたって消費者を勧誘し、実際には高額な商品やサービスの契約をさせる商法(無料商法)についての相談が若者を中心に増えています。事例のほかにも、電話情報提供サービス・インターネットプロバイダー・浄水器などがあります。このうち、電話情報提供サービスでは、無料の「出会い系サイト」を使用して、後日入会金などの名目で高額な料金を請求されたなどのケースが増えています。サービスの内容・範囲・条件を十分に確認するなど、慎重な姿勢が必要です。請求の根拠があいまいな場合は、きせんと対応しましょう。

消費者へのアドバイス

- ①あいまいな「無料」の勧誘には乗らない。
- ②特に若年層の被害が目立っているため、ふだんから家庭内で話し合うようにする。
- ③訪問販売で契約した場合は、クーリングオフ制度の利用を検討する。

*「くらしの豆知識2003年版」を生活情報センターで配布中です(数に限りがあります)。

消費生活相談

●生活情報センター ☎226-7476

相談日…月・水~金曜日、午前10時30分~午後4時30分

●市民相談室分室(新富町1丁目18-6・戸田本川越ビル4階) ☎226-0058

相談日…火曜日、午前10時~午後4時

問い合わせ…生活情報センター(協田町105・アトレ6階) ☎226-7066

Your health

健康アドバイザー

「転倒予防について」運動を中心にして

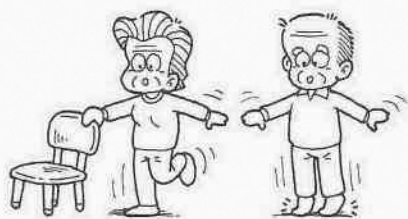
寝たきりになる原因の第一位は脳血管疾患。全体の約四割を占めています。第二位は衰弱、次いで多いのが転倒・骨折です。人生八十年をより質の高いものとするためにも、いつまでも自分のことは自分でやりたいものです。

加齢に伴う運動機能の変化の特徴として、①柔軟性の低下②平衡性(バランス能力)の低下③筋力の低下などがあります。これらのことから、ちょっとした段差でつまづき、何かにぶつかったときに体勢を立て直すことができなくなり転倒・骨折してしまいます。

そこで、転倒予防のために、歩く能力や

下肢の筋力の低下などを予防することが大切です。まずは、いい姿勢を意識して、歩幅をやや広げるつもりで歩いてみましょう。また、日常生活の中で足腰を丈夫にするために、と

きどき片足立ちになったり、つま先立ちになったりしてみましょう。最初はいすなどにつかまってもかまいません。毎日の生活の中で、これらのことを意識しながら身体を動かすことで、階段



総合保健センター
健康増進課成人保健係 ☎229-4124

の昇り降りが楽になったり、いすから立ち上がる時、ふらつかなくなったりなどの効果が期待でき、転倒予防につながります。また、転んでも骨折しない丈夫な骨を保つておくことも大切です。運動することで、骨を支える筋肉も強化されるほか、骨に負荷をかけることで骨にカルシウムが蓄積され、骨粗しょう症の予防にもなります。

環境保全課は私たちを取り巻く環境の汚染物質を測定したり、その汚染物質を減らす施策を行っています。ダイオキシン対策担当は大気中のダイオキシンを定期的に測定し、その結果を公表しています。

なるほど 市民役立所

環境保全課

ダイオキシン対策担当
環境衛生係
大気保全係
水質保全係

環境衛生係は毎年実施しているクリーン川越市民運動や空き地に繁茂している雑草の除去指導のほか、犬の登録や狂犬病予防注射に関する事務も行っていきます。

大気保全係は自動車からの排気ガスや、光化学スモッグ・酸性降雨の測定などを行っています。

水質保全係の業務は、市内を流れる河川の水質汚濁状況の定期的な測定や、わき水の状況などの調査です。

なお、中核市移行に伴い、四月一日(火)から一部の業務の窓口が変更になります。詳しくは四ページをご覧ください。



Q 道路の上にある、これは何ですか。



A それは、車両感知器です。車両を感知して信号の周期を調整したり、渋滞の長さを測ったりするため設置されています。日本では昭和四十年のこと。ほとんどの車両感知器が超音波式ですが、マイクロ波式や光学式のものもあります。市内でも、国道など交通量の多い地点に設置されています。写真は超音波式車両感知器のヘッドと呼ばれる超音波送受器です。道路から約五メートルの高さに設置されています。県内にある車両感知器からの情報は、浦和警察署(さいたま市)内にある交通管制センターに送られます。それ以外に、テレビカメラやパトカーなどで実際に調査した情報も含めてコンピューターで分析し、テレビやラジオを通して最新の交通情報を提供します。また、交通量に応じて、信号の周期を自動的に制御することもできます。

健康の秘けつは「継続」です

鈴木繁雄さん(82歳・霞ヶ関東四丁目)



鈴木さん、太極拳が太極拳に出会ったのは六十歳のころ。生命にかかわるような大きなけがをした後でした。集中力を高め、呼吸を整えて、ゆつくりと体全体を動かす太極拳は、けがのリハビリだけではなく、健康維持にも大いに役立っています。二十年以上続けてきて自然治癒力がついてきたので、かぜをひいても治りやすくなりました」と、その効果を話します。

師範の資格を持つ鈴木さん。もつと多くの人に太極拳を知ってもらいたいと、九年ほど前から、早朝に仲間といっしょに近くの公園で太極拳をするようになり、今は二十人ほどが参加しています。初めて太極拳をやる人には、最初は形にこだわらず、まねをするようにと教えているそうです。「健康になるには形を覚えるよりも、体を動かすことが大事なんです」と鈴木さん。

太極拳を始めた人の中には、すぐ健康になれると思っている人もいます。そんな人には、「お金の貸し借りはできません。健康の貸し借りはできません。自分で治す力を身につけないとだめなんです。そのためにも、継続しなければ意味がありません」と、継続することの大切さを話しているそうです。

趣味はボウリング。アベレージは百六十ほどと、けっこう腕前ですが、それでも「最近はなかなかできなくて、腕が落ちた」そうです。また、老人クラブの集まりでは、歌に踊りと、とても活動的です。自分の健康に自信を持っている鈴木さん。「百歳まで生きられるように頑張りたい」と笑顔で話してくれました。

おしゃべり倶楽部 167 気楽木 サンシュユ



大東東小学校前から関越自動車道の陸橋を渡り、右に降りていくと、黄色い花を付けた木が並んでいます。ロウバイのようにも見えますが、サンシュユという木です。原産地は中国や朝鮮半島で、江戸時代中期に薬用として日本に入ってきたといわれています。

近づいてよく見ると、小さな花が集まって一つの花のように咲いています。早春に枝一面を覆うように黄金色の花が咲く様子からハルコガネバナ、または秋には真っ赤な円形の実がなることからアキサンゴとも呼ばれています。写真は、まだ寒さの残る2月下旬に撮影しました。花どうしが、おしくらまんじゅうをしているように寄り合っていて、寒さをしのいでいるようにも見えました。



みんなの作文



元気なおばあちゃん

上戸小学校六年

安部美佳子

私は、いつもおばあちゃんに元氣だなぁと思います。なぜかというと、肌はキレイだし、カラオケに行った後、ボウリングで五ゲームもやります。私は、すごいなぁと思います。他には、パッチワークと言って小物を作ったり、ぬいぐるみを作ったりします。誕生日には、バックを作ってくれたり、クッションを作ってくれたりします。私には、お金やおもちゃよりもうれしいプレゼントです。



おばあちゃん、よくエステに行きます。エステに行かなくてもキレイだけど、エステに行きます。エステに行った後は、やっぱりキレイに見えます。私たちが家族は、週に一回はおばあちゃんの家に行きます。おばあちゃんの家には、おばあちゃんの家に来ます。おばあちゃんの家には、私たち家族五人といとこたち家族四人とおばあ

ちゃん、全員十人集まっています。週一回、おばあちゃんの家に行けるなんて、本当にうれしいです。おばあちゃん、夕方に散歩に行きます。一緒に散歩したついでに、途中の公園に寄って遊んでくれたりします。私たちは、ちよつと歩いただけで疲れるけど、おばあちゃんは何時間でも歩き続けられます。「すごい体力だなぁ。」と思います。こんなおばあちゃんがいる、自慢です。これからも長生きしてほしいと思っています。*ふりがなは広報室で付けました。

短歌

四元仰・選

冬木立にいびつ月の上りけり師走の道を足早に行く
去年の秋生れし双子のひまごらの写真を載せし賀状に見入る
日に乾く干大根の甘き香が漂う冬日あまねき庭に
家前の舗装工事の音響きときおり家の揺れておどろく
巨人への残留断ち切る決断を松井自ら裏切ると言う
生き生きと天気図の動き言う人の気象予報士楽しげに見ゆ
白内障手術後のわれ窓三尺へだてて山茶花のくれない優し
蒔きたびに小石拾いて耕せりこの五畝は祖父婿入の品
大寒の夕べ厨に皮をむく独活はほのかに春の香もてり
時かけて母の編みたるチョッキを着て母を背に生く今年の冬も

俳句

石川俊一・選

北風やきりりと靴のひも結ぶ
何時の間に草青み来て春はそこ
初大師晴れ着を濡らす雲かな
ひたむきと云う情念や久女の忌
雪囲い明かり灯してシン踏む
初孫や遠く近くに雪の舞ふ
秋の夜やまわし読みする鉄道員
寒の入り秩父連峰近く見る
霜をへてつもる落葉に明けにけり
笹鳴や歩を止める垣根道

川柳

小川正夫・選

日足延び旅の誘いが二つ三つ
四歳の児がかわゆくて雛を折り
年金に慣れて暮らしが慎ましい
美男女女ばかりがもてるクラス会
受験子がいて家中が息をつめ
髪切つて化粧変えても気づかれず
知らぬ間に妻のペースで暮らして
白酒を下げて爺ちゃん雛の客
も少しの欲が人生狂わせる
いい汗をかいて明日の虹を呼ぶ

募集要領

毎月末日締め切り(5月掲載分は3月31日(月)必着)

募集作品

かい書で明記(鉛筆書き不可)し、すべての漢字にふりがなを付けてください。

- 短歌部門=当季雑詠3首(現代かなづかい)
- 俳句部門=当季雑詠2句(新かなづかいと旧かなづかいの別を明記)
- 川柳部門=雑詠3句(現代かなづかい)

応募規定・方法

市内在住の方、未発表・創作のもの。作品は返却しません。小中学生・高校生歓迎。

*掲載にあたり、選者が手を加える場合があります。ハガキに部門・作品・住所・氏名(ふりがな)・年齢・電話番号を明記し、郵送。

あて先...〒350-8601川越市役所広報室

木片に命を吹き込む

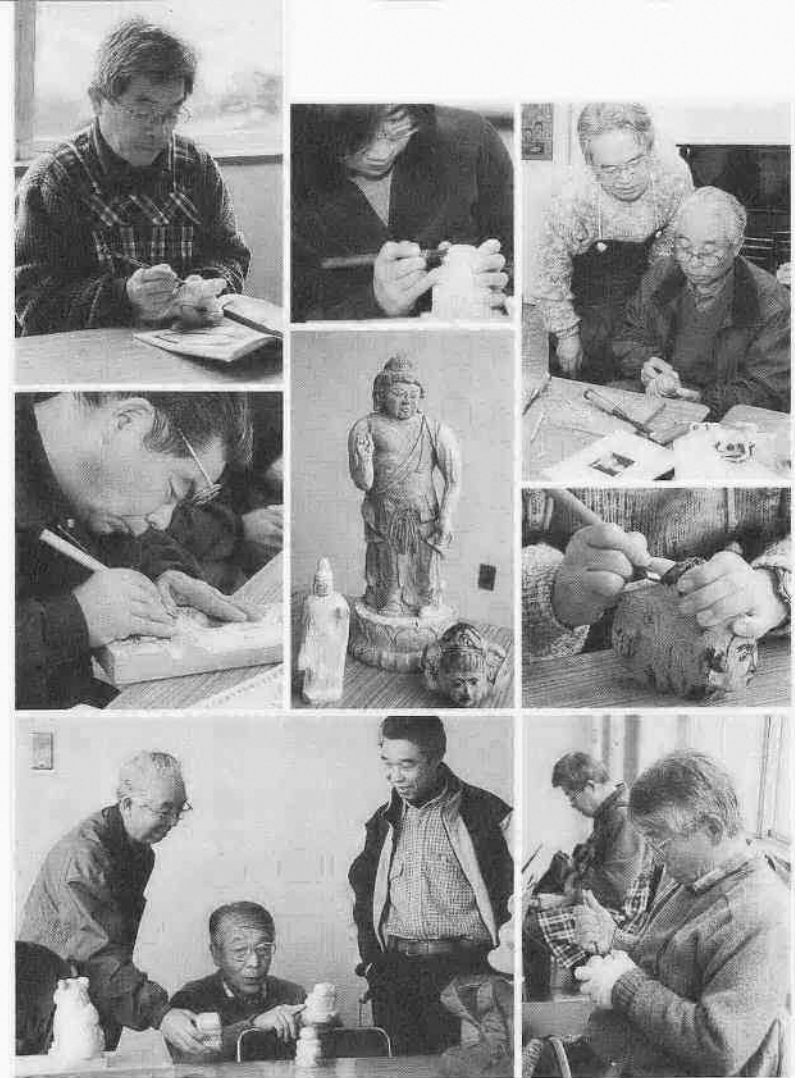
仏像を中心に、作品を彫り続けて

木彫クラブ

自分の思いや個性を彫る

木彫クラブは、霞ヶ関公民館の市民大学講座の受講生が平成九年に結成。現在は十四人が活動しています。

皆さんが主に彫っているのは、仏像。「いやしを求める心でしょうか、仏像



を彫りたいという人が多い」と、会長近藤求さん(66歳・上戸新町)は言います。講師の磯貝壽也さん(48歳・安比奈新田)は「自分が彫りたいと思う物を」と話しているそうです。「それぞれが持っている個性や人間性が何

より大切。技術は補助的なものです」。ベテランと初心者がいっしょになって活動日、公民館に集まってきた皆さん。一人が机の上に作りかけの作品を出すと、その周りに人の輪が広がります。活動は月二回ですが、家でも彫っている人が多いので、まずはお互いの作品を見せ合っただけでいいそうです。

せ、斜めの部分を削っていく必要があります。削った部分の判断が難しく、なかなか進みません」と小宮芳房さん(70歳・野田町一丁目)は苦笑い。とても頭を使いますが、その分、クラブが終わった後には心地よい疲労感があるそうです。



道具も大切に、自分たちで研ぐようにしています

立体を表現する難しさ

絵と違い、立体的に物を表現する彫刻は、三百六十度どこから見ても見られることができるように作る必要があります。しかし、参考にしている写真などは正面しか写っていないことが多く、うしろのことは自分で想像しなくてはなりません。そのため、実際に仏像を見に行き、参考にするのもあるそうです。

「日本の伝統文化に触れ、心の安らぎ、いやしが得られることに魅力を感じています。これからは、自分の手で何かを作り出す創造の喜びを、みんなで楽しみたいですね」と近藤さん。木片とまっすぐに向かい合い、少しずつ形を作り出していき……。皆さんの表情には、とても深みがあるように感じられます。それは、物質的な豊かさでは手に入らない、物を作り出す喜びや充実感が皆さんを輝かせているからではないでしょうか。

はーとふる

人と人のつながりで、幻のレコード発見

昭和五年九月、川越商工会議所は城下町川越を紹介する小唄の制作を依頼。同年十二月、西条八十さん(80歳)作曲、西川喜州さん(64歳)の振り付けにより「川越小唄」が完成し、翌年にはレコード化もされました。しかし、川越小唄のレコードは戦後の混乱で失われ、幻の存在に。平成十二年には広報川越「どんぐり」のコーナーでも情報提供を呼びかけましたが、連絡はありませんでした。

そのレコードが小川町に住む大谷佳子さんの手もとにあることが判明。「思いがけない所から出てきて驚き、感激しています」と、長年レコードを探していた川越料理店組合長の市野川昌弘さん(64歳・新富町一丁目)。小川町の職員と市野川さんが同じような研究をしていることで話が弾むうちに「大谷さんが持っているかも」とわかったそうです。現在、川越小唄の資料展を塩野家住宅二階ギャラリーで開催中。三月十五日(土)までなので、お早めに。

まちのできごと 109パレット

川越市の面積は109.16km²

念願の美術館に大作・力作がそろいました



いろいろな雰囲気のある作品がそろいました。と来場者

2月18日～23日、市立美術館市民ギャラリーで「第22回市民の会美術展」が開催されました。「川越に美術館を」と願い、22年間活動してきた同会。念願の美術館で行う最後の展示会には76点の作品が集まり、来場者を魅了しました。「今後は新たな企画をくふうしたい。生活の中に美術があるようなまちになってほしい」と木下重美事務局長(61歳・的場)。

木で作る、素朴でかわいいおひなさま



数種類の空の雛人形。自分たちのおひなさまを

2月23日、北部地域ふれあいセンターで行われた「組み木づくり教室」(高階南組み木クラブ主催)には、幅広い年代の40人が参加。組み木は初めてという参加者がほとんどでしたが、電動系のこにも思い切りよく挑戦。木の感触を楽しみながら熱心に仕上げにも取り組み、「童心にかえりました」「ほかの物も作ってみたいですね」と笑顔で話していました。

読書の魅力は、思いつかないような世界が広がること



「受賞を聞いてびっくり。夢じゃないかと思いました」

第48回青少年読書感想文コンクール(社)全国学校図書館協議会(ほ)主催)で、霞ヶ関小学校5年生の嶋田麻里さんが、サントリー奨励賞を受賞しました。最近よく本を読むようになったという嶋田さん。「今は図書室の先生や友人に勧められた本を読んでいます。現実にあったことを書いた本も好きだけど、空想の世界を書いた本に、より心をひかれます」。

旅の空から 202 わたしの旅日記



スポレク広島2002に参加して 西川雅子 (64歳・日東町)

10月5日から広島県竹原市で行われたゲートボール大会に、埼玉県代表で川越からチーム6人で参加しました。県予選を勝ち抜き、60歳を過ぎてから全国大会に出場できるとは夢の様でした。

竹原市はかぐや姫ゆかりの町で、瀬戸内海の静かな海と竹林の山々に囲まれ、格子戸のある町並みと石畳、瀬戸の小京都と言われているまちです。海は、潮の流れと遠くの島々が見え、まるで大きな湖のように思うほどでした。

出発前に竹原の小学生から、激励と歓迎のお便りをいただき、心躍らせながら楽しみに参加しました。都道府県各2チームと韓国チーム合わせて94チーム参加者500人、開会式で国旗、韓国旗掲揚の時は感激しました。幼稚園児の踊り、小学生の太鼓の歓迎を受け、緑のユニホームの中学生が各県のプラカードを持って選手の誘導してくれました。

1日目は秋田県・大阪府・広島県代表と、2日目は福岡県・沖縄県・奈良県代表と対戦、わがチームは1位の栄冠をいただき、大きな思い出ができました。



募集 「旅の空から」(400字程度) 「イラストコーナー」 〒350-8601 川越市役所広報室

風の渡る大地

36 (最終回)



早春の風 3F

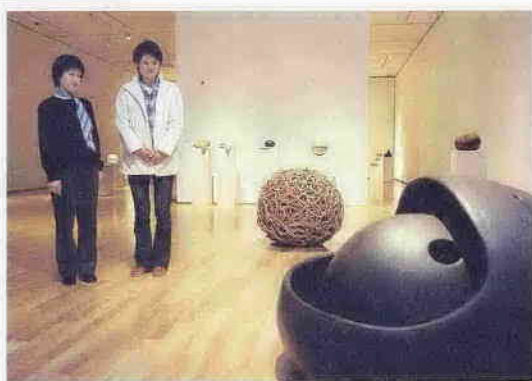
「そうですね」と前向きに受け入れる包容力。自然によって生かされている、と相原求一朗さんは自分を見つめていました。画家の姿は消えても、画家が生命をかけて描いた分身は時を超えて生き続けています。静かに語りかける風景画。そこにあるのは、きげんと歩み続けた相原さんの内なるものです。それは「のびやかで自由、そして厳しく観る者の心を捉えて歓びと勇気を喚び起こす」自然のよう……。春を告げる風は優しく、心から心へ渡っていきます。

TV わが街川越 番組ガイド



編集日記

立ち寄った魚屋さんの店先に、薄緑色の細かい葉を付けた小さな盆栽？ を発見。よく見ると、それはニンジンでした。水を張った皿にニンジンの頭の部分が載せてあり、7cmほどに伸びたその芽の集まりはまるで小さな林のよう。隣にはハクサイも芽を出していて、こちらは濃い緑色の花が咲いているかのようです。早速私も、そのまねを……。題材はニンジンとミツバです。1週間ほどでニンジンには数ミリの芽が出ました。ミツバにも変化が出始めている様子。はたして、どんな形の物が誕生するか。毎朝、その変化を見るのが楽しみになっています▶芽が出るとか、誕生するといえば、いよいよ4月に中核市・川越が誕生します。この広報に掲載していますが、それに伴い組織改正等があるため、市役所内のレイアウト変更を行います。受付窓口の変更や課の統合・新設等もありますので、広報紙を読んで不明な点はお尋ねください。中核市への移行を契機に、住むことに誇りの持てる、市民の皆さんにやさしいまちづくりをさらに進めていきます。



市立美術館特別展「瞑想のための球体」

まちなかアートを見に行こう
蔵造りをイメージした建築物や景観と調和した屋外彫刻・モニュメントなど、市内には隠れたアートのスポットがたくさん。そんなまちなかアートを、市立美術館の特別展と合わせて紹介します。

テレビ埼玉 (38ch) 毎月第1・第3土曜日とその翌日の日曜日に放映

3月15日(土)/午前9時30分~9時40分

3月16日(日)/午後5時30分~5時40分

川越ケーブルテレビ (15ch)

3月14日(金)まで *3月15日(土)からは「わが街川越20年のあゆみ」を放送予定です。

午前9時30分~・午後0時30分~・午後5時30分~・午後8時30分~・午後11時30分~

テブコケーブルテレビ (9ch)

3月23日(日)~29日(土)

午前6時30分~・午後0時30分~・午後4時30分~・午後7時30分~・午後9時30分~

*変更になることがあります。あらかじめご了承ください。

*放送時間に見られないときは、ビデオ録画しておくと便利です。