

広報

川越

No.1060 (平成15年8月10日)

2003.4.1 中核市・川越誕生

フランクリンの太陽光発電の家：2

平成14年度川越市の広報活動：8

埼玉県知事選挙：12

梅雨空を吹き飛ばせ!! 川越百万灯夏まつり：18

●【上下水道局だより】が折り込まれています。

※携帯電話等の「テレビ自治体情報」で、広報川越の情報(一部)が見られます。



平成16年開催

彩の国^{さいのくに}びんご国体

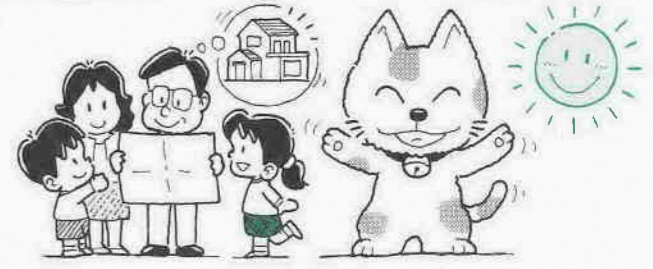
川越はゴルフ・サッカー・バレーボール・高校野球(軟式)の会場です

高校野球と応援(初雁球場・郭町2丁目)・関連記事は7ページ



フランクリンの太陽光発電の家

屋根と一体化した太陽光発電システムを取り付けた清水さん宅



私の家は小さな発電所

太陽光発電システムのお宅を訪問

太陽光発電システムを知るには、やっぱり実際に使っている人に聞くのがいちばん！ 昨年の十二月に太陽光発電システムを取り付けた清水豊秋さん・初枝さん（並木）と平成十一年に取り付けた平野伊助さん（宮下町一丁目）のお宅にうかがいました。

■清水さん、どうして取り付けようと思ったの？

昨年、家を建て替えたんです。エネ



清水豊秋さん（左）と初枝さん

ルギー源として、ガスを利用しないで電力を主とした住宅にしました。そこで、少しでも自分の所で電力が賄えればと思い、太陽光発電システムを取り付けました。約三キロワットの太陽光発電システムが南側の屋根に付いています。

皆さんお久しぶり、ぼくは猫のフランクリン。広報川越の「知って得する省エネコラム」（平成九年八月～同十一年三月）や「省エネの鉄人」（同十二年四月～同十三年三月）で、いろいろな省エネの方法について紹介していたんだけど、覚えてるかな？

さて、今回は、ぼくが飼われている家のパパとママが家を建て替えるということになったんだ。それで、ことしの夏は電力不足が心配されていることもあって、省エネや地球環境を考えた家にしたそうなんだ。

そこでね、ぼくが太陽光発電システムを利用してのお宅にうかがって、太陽光発電システムについての情報を集めることになったわけ……。

太陽光発電システムを取り付けようと考えている市民の皆さんがいたら、ぜひ参考にしてくださいね。

問い合わせ：環境政策課 環境マネジメント担当・TEL 224-8811 内線2613

一体式なので外観もすっきりとしていて気に入っています。

費用は約百七十万円かかりました。

（財新エネルギー財団と市から三十万円ずつ補助があったので、実際にかかった費用は約百十万円です。これからは電気を発電し、売ることもできるので、十年ぐらいで設置費用分ぐらいは賄えるんじゃないかって考えています。

■昔と今では、電気代はどれだけ変わったの？

ガスを使わなくなったので、現在の電気代は、以前の家のガス代と電気代の合計になります。昨年一月から六月までと、ことしの同時期を比べると、金額にして約四分の一に減りました。以前から節電を心がけたり、太陽熱を利用した給湯を使用して、ガス利用を控えたりと、省エネに取り組んでいたつもりでしたが、太陽光発電による電気代の差には驚きました。

太陽光発電システムを取り付けたことで、電気をむだに使うことは、ほんとうにもったいないと感じるようになりました。

■維持や管理はたいへんなの？

ほこりや汚れを取り除くといったような管理は、特に必要ないようです。ただ、十年に一度くらいインバータと呼ばれる電流変換器の交換が必要みたいですね。ですから、ほとんど維持管理費はかからないと思っています。

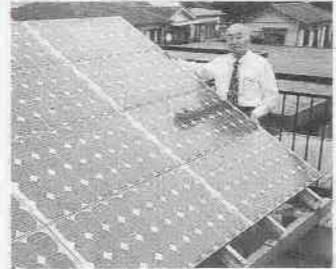


台所にある発電量計



まるで小さな発電所だね！

家の外にある買電・売電量計



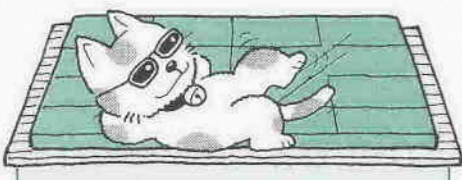
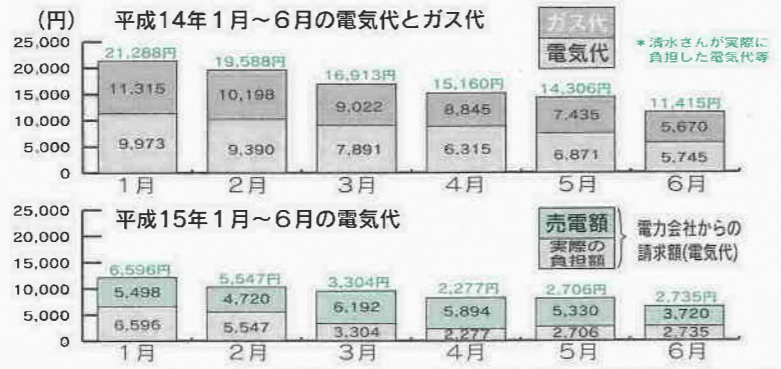
平野さん宅の太陽光発電システム。土台は、風雨に強い素材にしてあるんだって！



■五年前にシステムを設置した平野さん！維持管理はたいへんですか？

私の場合、建物を新築した後に太陽光発電システムを取り付けました。約三キロワットの発電量があります。屋根が平らなため、太陽光発電に有効な三十度程度の傾斜をつけた土台に取り付けています。設置後は発電だけでなく、直射日光による室温の上昇も防げるようになりましたね。それから、さらに節電を心がけるようになりました。約五年たちますが、維持管理は特にしていません。

拝見！ 清水さんのお宅の光熱費



太陽光発電豆知識

（財新エネルギー財団導入促進本部計画部長の小橋正満さんに伺いました。）

暑い地域と寒い地域とでは、太陽光発電の量に違いはあるの？

太陽光発電は、単に暑い・寒いということではなく、太陽光の強さや日照時間により、その発電量が左右されます。ですから、太陽の出ている時間が短い冬場は、日・月単位の発電量が少なくなるのが一般的です。また、太陽光発電システムの設置角度や設置方位等によっても発電量に差がでます。

国の補助金を受けて設置した個人の発電量実績(kWh)は、発電容量(kW)当たり年間約1,030kWh/kW（1997年度～2001年度の全国平均）です。

太陽光発電システムの設置数が多い長野県では約1,078kWh/kW。北海道では950kWh/kW。川越市は983kWh/kWとなっています。地域差による発電量の違いが比較的小さいことから、全国的に設置が可能です。太陽光エネルギーの可能性は？

太陽光発電システムを設置することで、専門的技術をほとんど必要とせず、個人でも容易に太陽光エネルギーを利用することができます。また、みずからエネルギー問題や環境問題の解決に参加・貢献しているといった意識が生まれます。この意識改革が全国的に拡大していけば、日本の環境問題解決に大きな役割を持つ可能性があるのではないのでしょうか。

2001年度の平均だと、川越市は年間約1,080kWh/kW発電しているんだって！太陽光発電システムの性能がよくなって発電量が増えているみたい！



清水さんのお宅では、太陽光発電システムを取り付ける前と後では、光熱費にかなりの差があるね。これは、ママに必ず報告しないと……。

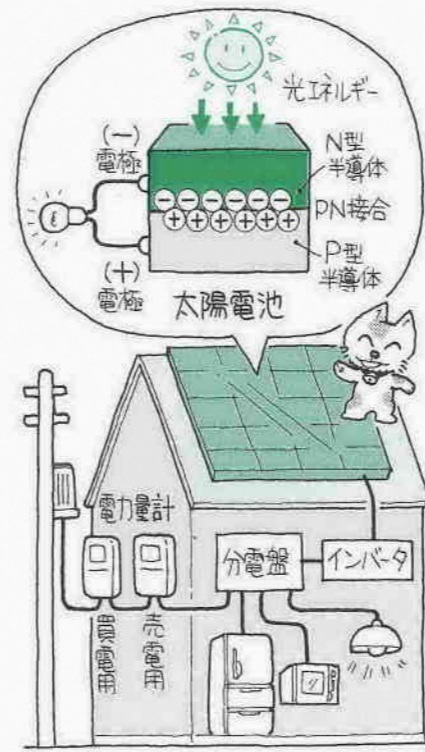
■太陽光発電って今後増えるのかな？
清水さんは……

電力不足で停電になったら、たいへんですよね。太陽光発電を多くの人が取り付ければ、電力消費量がピークになる午後一時から四時の電力を十分に賄えると思います。太陽光発電では、その時間帯の発電量がいちばん多いですから。それに、二酸化炭素を出さな

もつと教えて太陽光発電！

太陽光発電の仕組み

太陽光発電システムは、大きく分けると太陽エネルギーを直流電流に変える太陽電池、直流電流を家庭用の交流電流に変換するインバータ、変換された電流を各家電製品と結ぶ分電盤、そして電気を売ったり買ったりする量を計る電力量計で成り立っているんだって。とても大がかりな装置と思いがち



太陽電池を構成しているN型・P型と呼ばれるシリコン（けい素）系の半導体に秘密があるんだよ。太陽の光を受けると、この半導体の中にプラスとマイナスの電気を持った粒子（正孔と電子）ができて、半導体内で反対方向に引き寄せられて電気が流れるんだって！

いで環境にもいいですね。これから家の建て替えを予定している方は、考えてみてはどうでしょうか。

平野さんは……

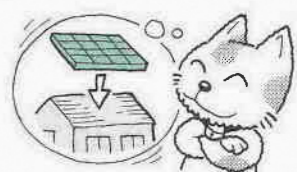
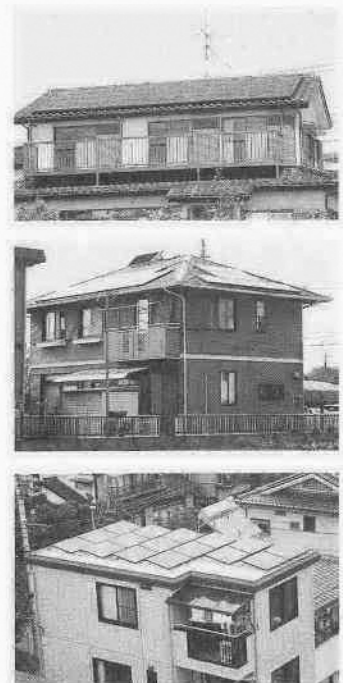
太陽光を受ける部分が回転するような機能が備われば、時間・方角にかかわらず効率よく発電できるようになるので、いろいろな条件でも取り付けやすくなるのではないのでしょうか。

ただ、皆さんの生活の中でも太陽光発電を利用している物があるよ。身近なものといえば電卓や時計など。屋根に取り付ける太陽光発電システムはその大型版ってことになるかな！

■発電量はどのくらいになるの？

三キロワット程度の設備で、四大家族が平均的に使用する電気の多くを賄うことができます。

ただし、太陽光発電システムを設置



屋根の形状によって、取り付け方法もさまざま。どんな家を建てても大丈夫だね！

する方角や屋根のこう配、天気などの条件で変わってきます。また、南側の屋根に約三十度の角度を付けて設置するのが効果的といわれています。

■長所は何？

まず、電気代が削減できます。そして、余った電気を売ることができ、さらに、二酸化炭素を排出しないため、地球環境（特に温暖化現象）にやさしく、太陽の光がある限り無限に続くエネルギーです。

■どんな屋根でも取り付け可能？

現在は、多くの商品が出ていて、ほとんどの屋根に取り付けることができます。右の写真は屋根の形状に合わせて取り付けられた太陽光発電システムの一例です。

ただし、太陽光発電システムを十分に利用するには、三キロワット以上のものを、方角・角度などが効果的になるように取り付けをお勧めします。設置条件が悪いと、せっかく取り付けても発電量が十分でなかったり、効率が悪かったりするため、宝の持ち

腐れとなってしまいます。

■設置費用はどのくらい？

現在、設置にかかる費用は、一キロワット当たり平均で約六十五万円。太陽光発電を効果的に利用するには、最低でも三キロワットが必要ですから、約百九十五万円はかかることになり、決して安い金額とはいえませんが、六年前までは設置に一キロワット当たり平均約百十万円かかっていたことを考えると、年々安くなってきました。

■補助はあるの？

川越市と財新エネルギー財団では、住宅に設置する太陽光発電システムへの補助を行っています。

現在の補助額は、市が一キロワット当たり七万円（限度額は四キロワット・二十八万円）。新エネルギー財団が一キロワット当たり九万円（十キロワット未満・約九十万円）です。

もし仮に、三キロワット・百九十五万円の太陽光発電システムを購入すると、自己負担額は百四十七万円になります。

平成九年以降、川越市が住宅用の太陽光発電システム設置に補助した合計件数は四百十八件。補助額は約一億三千六百万円に上ります。市内では、太陽光発電システムを取り付ける家庭が、年々増えています。



川越市では、平成8年から行っている1パーセント節電運動で削減した経費を、この太陽光発電システムの設置補助に当てているんだって！

太陽って、スゴイな！

新しいエネルギーの創造

現在、市民の皆さんが使用している電気は、石油・石炭・天然ガスなどの化石燃料を燃やす火力発電と水力・原子力発電から作られているんだよ。中でも、日本でいちばん多いのが火力発電。そして、この火力発電に必要な化石燃料のほとんどを、日本は輸入に頼っているんだって。ところがね、この化石燃料が残りが少なく、石油はあと約

四十年、石炭は約二百年、天然ガスは約六十年で無くなってしまおうといわれているんだ。どうしよう！ それに、化石燃料を燃やすことで排出される二酸化炭素は、地球の温暖化の原因とされているでしょ。そうすると、やっぱり、未来に向けた新しいエネルギーの創造と活用が必要になるね。

■見直そう、私たちの生活

エネルギーを消費する生活を続けてきた私たち。これからは、ひとりひと

りがエネルギーを作り出す生活を考える必要があるかもしれません。その点から考えると、太陽光発電は、個人で取り組むことができる身近なエネルギーの創出方法であり、活用方法であるといえます。

今後、太陽光発電システムの性能の向上と低価格化が進み、さらに、清水さんや平野さんのように太陽光発電システムを取り付けることで電気を大切にしようとする意識が生まれ、太陽光発電について学ぶことで節電や省エネに興味を持つたりする機会が増えれば、太陽光発電システムが普及していくのではないのでしょうか。

太陽光エネルギーは、たった一時間降り注いだだけで、世界の消費電力一年分に相当するといわれています。また、太陽があるかぎり、無限に続く無料のエネルギーです。多くの利点があるこの太陽光エネルギーを、私たちは

太陽光エネルギーで意識改革

仙波小学校では、5年生の総合学習の時間「そうGO! 仙波っ子の時間」で太陽光発電を勉強しているよ！

「学区内を歩き、太陽光発電を取り付けている家を調べたり、節電のくふうを考えて実践したり、太陽エネルギーについて学んでいます。ことしは電力不足が心配されているので、子どもたちの関心も高いようです」と、5年生の学年主任・加藤法子先生。2学期は太陽光発電の仕組みをさらに詳しく調べて、その内容を発表する予定です。

戸倉節明校長先生は「日ごろから地球にやさしく、人にやさしくと、よく話をします。子どもたちには地球にやさしくすることの一つとして、太陽光発電について学び、それを節電などの行動で表せるようになってほしいと思います。地球にやさしくできるようになれば、人にもよりやさしくできるようになるのではないのでしょうか。」



環境政策課の職員による仙波小への出前講座の様子

市内では、太陽光発電システムを総合的な学習の時間に取り入れている学校が多くなっているよ。

市では、エネルギー問題や環境問題への意識を高めてもらうために、市内の小中学校55校に太陽光発電システムを設置するだけでなく、公共施設への設置も積極的にやっているよ！



フランクリンが提案する太陽光発電の家





デュエット

デュエット

広報川越への意見・ご感想を紹介するコーナーです

第2期川越市介護保険事業計画スタート

平成15年5月10日 (No.1054)

五月十日発行の広報川越で、今年度から介護保険の保険料率が引き上げになることをお伝えしました。これは、介護保険の利用者の増加に伴い、市民の皆さんへ提供する介護サービスの量が増えたから。

介護保険課には「自宅から身近な場所で介護サービスを受けたい」といった市民の皆さんからのご意見が多く寄せられています。川越市では、市民の皆さんの希望に合わせ、介護サービスをより利用しやすい環境の整備を続けていきます。

第2期川越市
介護保険事業計画
スタート

65歳以上の介護保険料が変わります

計画見直しによる生活負担

広報川越No.1054 2・3ページ

仙波河岸の開設について

六月十日に発行された広報川越の四ページに掲載されていた(仮称)仙波河岸史跡公園について確かめたことがあります。

広報紙では「明治十二年ごろに開かれました。」と書かれていましたが、河岸場として使われたのは明治二年ごろからで、整備されたのが明治十二年ごろではないでしょうか？

井上迪 (岸町二丁目)

格的な営業活動に入ったのは、明治十二〜十三年の水路開削以後である」といった記述と同第四巻近代編・三百十三ページの「明治二年(一八六九)には、水路が上流に若干延長され仙波河岸が新たに開設された」といった記述があり、仙波河岸の開設については、井上さんのご指摘のとおり、明治二年ごろに河岸場としての使用が始まり、本格的に整備されたのが明治十二年ごろではないかといった答えが返ってきました。

仙波河岸については資料が少なく、まだまだわからない点が多く残っています。例えば、(仮称)仙波河岸史跡公園の周辺にある石像なども、どうして造られたのか不明です。市民の皆さんの中に、仙波河岸の設置時期等に関する資料をお持ちの方がいましたら、広聴広報課までご連絡ください。

◎ ◎ ◎ ◎ ◎

「デュエット」に頂いたご意見・ご感想は、できるだけ広報編集の参考にします。

「祭り」

皆さんからの投稿をお待ちしています！

江戸開府四百年を記念して、十一月二十二日(土)〜二十四日(休)に日比谷公園(千代田区)周辺で開催される「江戸天下祭」に、志多町・弁慶の山車が参加します。江戸時代、赤坂山王権現の山王祭や神田明神の神田祭などは、將軍が見物したことから天下祭と呼ばれました。けんらん豪華な山車が引き回される川越まつりは、天下祭りの面影を残しているといわれています。

デュエットでは「祭りの思い出」「祭りのしきたり」「川越まつり会館への期待」など、川越まつりに限らず、祭りに関する話をお待ちしています。

*採用させていただいた方には、記念品をお送りします。

市職員・消防組合職員を募集

詳しくは、7月10日発行の広報川越No.1058・6ページをご覧ください。

市職員

事務職Ⅰ・事務職Ⅱ・事務職Ⅲ・機械職・電気職・作業療法士職・獣医師職・薬剤師職・保育士職を募集します。

◇受験申し込み(郵送不可)
受付日時…8月18日(月)~20日(水)、午前9時~午後4時
受付会場…本庁舎7階第1委員会室(受付会場が変更になりましたので、ご注意ください)

◇採用試験
試験日…9月21日(日) 試験会場…市立川越高校
身体障害者の採用試験(点字による受験ができます)
身体障害者を対象に事務職Ⅳを募集します。

◇受験申し込み(郵送不可)
受け付け日時・会場は上記と同じです。

◇採用試験
試験日…9月24日(水) 試験会場…北公民館

■募集案内・申込書の配布
職員課(本庁舎4階)・出張所・南連絡所(アトレ1階)・川鶴連絡所・本川越駅証明センター(西武本川越ペペ2階)で配布しています。

*点字による募集案内・申込書は職員課のみで配布しています。

問い合わせ…職員課人事係・TEL内線2231

消防組合職員

川越地区消防組合では、消防職員・救急救命士を募集します。

◇受験申し込み(郵送不可)
受付日時…8月20日(水)~22日(金)、午前9時~午後4時
受付会場…川越地区消防組合消防本部(神明町48-4)

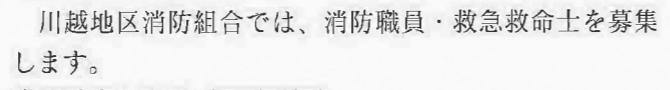
◇採用試験
試験日…9月21日(日) 試験会場…尚美学園大学川越キャンパス(豊田町1丁目1-1)

■募集案内・申込書の配布
消防本部・消防署・分署で配布しています。

問い合わせ…川越地区消防組合消防本部総務課職員係・TEL222-0741内線218

表紙

高校野球と応援(郭町二丁目) 初雁球場で試合中の市立川越高校を応援する皆さんの姿。梅雨の晴れ間に、球児ともども熱さを感じさせてくれました。



舟橋市長に提案 No.101



川越まつり会館の内容を充実させてください

提案要旨(市政懇談会)

私はお雛子をやっているのですが、ことし開館する川越まつり会館に興味を持っています。ぜひ内容を充実させてください。

回答

川越まつり会館は9月28日(日)の開館に向けて、現在準備を進めております。

館内の展示ホールには、山車を3台展示いたしますが、この山車は定期的に入れ替えをする予定です。また、通路は緩い坂道になっており、高齢者の方や小さなお子さんでも移動がしやすい構造となっています。展示コーナーには川越まつりに関する資料やお雛子の聞き比べの装置を設置いたします。情報コーナーには、市内の観光名所や全国の山車祭りの情報等を検索できる端末もありますのでご利用ください。また、お雛子の練習をするために防音設備を施した練習室も用意したほか、日曜日には雛子連にご協力をいただいて、お雛子の実演を予定しております。

川越まつり会館の詳しい情報は、9月10日発行の広報川越に掲載をする予定でございますので、ご覧ください。

このことについては、観光課川越まつり会館準備担当・TEL225-2727にお尋ねください。



開館に向けて準備中の川越まつり会館

市長に提案

川越市役所・TEL2024-8811

あて先=〒350-8601川越市役所広聴広報課「デュエット係」・ファクス=225-2895・Eメール=info@city.kawagoe.saitama.jp
*必ず氏名・年齢・住所・電話番号をご記入ください。匿名、ペンネーム希望の場合は、その旨を明記してください。

平成14年度 川越市の広聴活動

広聴広報課広聴担当・TEL内線2121

平成十四年度に市が実施した広聴活動には、市政懇談会、市民目安箱、インターネット・専用ファクスを用いたものほか、市民アンケート、陳情・要望（市議会に提出するもの以外）、「施設めぐり」や庁舎見学の際に行われるものなどがあります。これらを有効に活用し、市民の皆さんの意見、提案等を市政に反映しています。

集計の状況は……

ど市内二十六か所に設置されている市民目安箱に投かんされた意見・提案や郵便・専用ファクス・インターネットで送信された意見・提案は舟橋市長がすべて拜見しています。平成十四年度の投かん件数は八百五十四件。多くの市民の皆さんに浸透してきています。

提案件数は、一人で複数の提案をしている場合があるため、九百七十六件となっています。分野別に見ると、上位から順

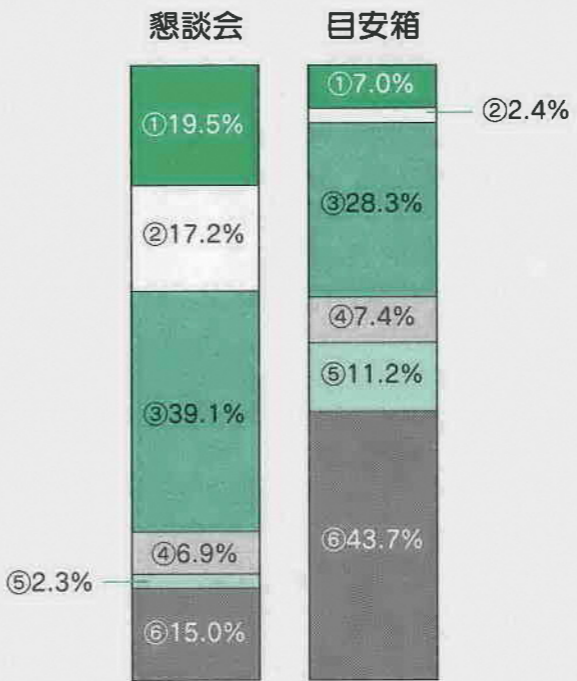
に「道路・交通」の百五十三件、「福祉」の百四十七件、「施設運営」百三十件、「環境・衛生」百八件となっています。

提案内容を紹介

市政懇談会・市民目安箱でいただいた、提案の一部を紹介いたします。

- 教育・文化
 - 市民目安箱
 - 市民が美術館に利用できる美術館を
- 健康・医療
 - 放送大学学習センターの誘致を
 - 高校生の実務学習を
- 福祉
 - 夜間救急医療体制の整備を
 - 医療費通知の改善を
- 環境・衛生
 - 乳幼児医療費の申請方法の
- 道路・交通
 - 単身高齢者に家賃補助を
 - 老人に憩いの場所を
- 公園
 - 街路灯の増設を
 - はみ出し陳列の解消を
 - 一番街を歩行者天国に
 - 交通マップの作成を
- 土地・住宅
 - 南大塚駅の雨水対策を
 - 農業用水路の機能低下の改善を
 - こみの分別をもっと細かく
 - 不法投棄の取締りを
- その他
 - 公園や広場の増設を
 - 公園の砂場に猫対策ネットを
 - クレアパークについて

市政懇談会・市民目安箱意見検討結果



- ①=すでに実施・解決・改善している
- ②=今後、実施・解決・改善を予定
- ③=実施・解決・改善に向け、調査・検討・努力する。またはしている
- ④=他の機関へ要望・連絡する。またはしている
- ⑤=実施・解決・改善が不可能・困難・不要なため、現状どおりとする
- ⑥=その他

改善を
● 友愛センター事業についてのPRを
● 単身高齢者に家賃補助を
● 老人に憩いの場所を
● 道路・交通
● 街路灯の増設を
● はみ出し陳列の解消を
● 一番街を歩行者天国に
● 交通マップの作成を
● 環境・衛生
● 南大塚駅の雨水対策を
● 農業用水路の機能低下の改善を
● こみの分別をもっと細かく
● 不法投棄の取締りを
● 公園
● 公園や広場の増設を
● 公園の砂場に猫対策ネットを
● クレアパークについて

市政懇談会等意見分野別集計

分野	懇談会	目安箱	計
1 教育・文化	6	59	65
2 健康・医療	0	16	16
3 福祉	6	147	153
4 道路・交通	12	153	165
5 環境・衛生	8	108	116
6 公園	1	50	51
7 土地・住宅	1	29	30
8 施設運営	0	130	130
9 市職員	1	83	84
10 災害	13	1	14
11 税金	1	5	6
12 都市計画	2	16	18
13 観光	2	19	21
14 議会・選挙	3	4	7
15 その他	28	156	184
合計	84	976	1,060

平和標語審査結果

平成十五年度平和標語を募集したところ、市内小中学校の児童生徒から二百十九件の応募があり、審査の結果、次の標語が入賞しました。

金賞

つなごうよ 世界の手と手 平和の輪
宇津木香穂・泉小学校六年

銀賞

平和な日 いつもこの日が あるように
石田遥香・広谷小学校五年
手をつなごう 平和な世界 きずくため
金子奈津美・霞ヶ関北小学校六年

銅賞

この平和 ずっと続いて ほしいから
福地真奈美・大東東小学校六年
感じよう 僕らの平和の 大切さ
芦野寛・砂中学校三年
生きるため 平和の意味を 考える
大田瑞穂・初雁中学校三年

問い合わせ…総務課総務係・TEL内線2211

● 市民が美術館に利用できる美術館を

市民が美術館に利用できる美術館を市民ギャラリーを設置

- 市民が気軽に利用できる農園の整備を
- 伊佐沼公園に水洗トイレを増設
- 水洗式トイレを設置
- 図書館に貸し出し用ベビーカーの設置を

● 提案をお待ちしています

市では、開かれた市政・対話の市政を進めるために、今後も市政懇談会・市民目安箱などの広聴活動を続けます。

幼児を乗せることのできるカートを一導入(他の図書館は導入済み)
http://www.city.kawagoe.saitama.jp/「市政への提案」メールや、市政への提案ファクス(222-5454)もご利用ください。
市民の皆さんから寄せられたご意見・ご要望を市政に反映するように努めます。皆さんの提案をお待ちしています。

三重県立美術館所蔵名品展II

ヨーロッパ版画の散歩道

8月23日(土)～9月23日(祝)、午前9時～午後5時

*入場は午後4時30分まで・休館日は、月曜日(9月15日(祝)を除く)・9月16日(火)

会場…市立美術館・TEL228-8080

出品作家=マルク・シャガール、エドバルド・ムンク、オディロン・ルドン、ヨハン・バルトルト・ヨンキントなど7作家

三重県立美術館の所蔵作品から19世紀から20世紀にかけてヨーロッパで活躍した作家の版画作品を紹介。なお、版画の技法を解説するパネルや、制作に使用するエッチングプレス機等を展示します。

観覧料…一般=500円(400円) 大学生・高校生=350円(280円)

* () 内は20人以上の団体料金、中学生以下は無料です。

* 常設展も観覧できます。

● 子どものためのギャラリートーク+ちょっと裏側(学芸員による子ども向け展示解説)

日時…8月24日(日)・26日(火)・9月13日(土)、午後2時30分～

● ギャラリートーク(学芸員による展示解説)

日時…8月30日(土)・9月14日(日)・21日(日)、午後2時30分～

● 関連講座

申し込みは、往復ハガキに講座名・住所(郵便番号)・氏名・学年・電話番号を明記し、市立美術館講座係(〒350-0053郭町2丁目30-1)

「銅版画って? -銅板に描いて、すってみよう-」

講師…銅版画家・横山智子さん 日時…9月13日(土)・14日(日)、午前9時30分～正午 対象…小学5年～中学3年生 定員…15人程度 経費…2,000円 申込締め切り日…8月25日(日)必着

「落葉の版画 -葉っぱの版画、造ってみよう-」

講師…版画家・高柳裕さん 日時…9月20日(土)・21日(日)、午前9時30分～正午 対象…小中学生 定員…15人程度 経費…1,000円 申込締め切り日…9月1日(日)必着

小規模修理・修繕の業者登録

市が発注する小規模な修理・修繕について、契約の見積もり合わせ等に参加を希望する市内業者の登録を受け付けます。

現在登録している方も、九月三十日(火)で登録期間が終了するため、申請が必要です。

資格：川越市内に本店・本社があり、市の入札に参加するための業者登録をしていない方(個人・法人は問いません)

申請方法：契約課・出張所にある申請書(8月11日(月)から配布)に必要事項を記入・押印して提出

受付日時：9月1日(月)～19日(金) (土・日曜日および祝日を除く)、午前9時～正午・午後1時～4時

受付場所：契約課(本庁舎三階) 問い合わせ：契約課工事契約係 TEL内線2252

大地震に備えて

第24回川越市総合防災訓練 8月24日(日)、午前8時～午後0時20分

ことしの総合防災訓練は、市内の防災関係機関と自治会連合会南古谷支会の23自治会の協力により、南古谷中学校で行います。市内に震度6強の地震が発生したことを想定し、救出救助訓練等、20種目の訓練を行います。

当日は、午前8時に上久下戸集会所(久下戸2051)の防災行政無線でサイレンを鳴らします。あらかじめ、ご承知おください。また、訓練中は会場周辺の道路の混雑が予想されます。警察官等の指示に従って通行し訓練にご協力ください。

サイレンの鳴らし方

サイレン (45秒)	休み (15秒)	サイレン (45秒)
------------	----------	------------

問い合わせ・・・防災課防災担当 TEL内線2241

差別のない、明るい社会のために



啓発用ビデオ等の貸し出し

市では、人権問題を理解し、差別の無い明るい社会を実現するため、人権問題の啓発をテーマにした16ミリ映画・VHSビデオを無料で貸し出して活用ください。

また、16ミリ映画を上映するための映写技師の派遣、各種団体の研修会の企画および講師の派遣等の相談についても応じています。

ビデオ(VHS)

おはようの音が響く街に▼明日があるから▼同級生▼セピア色の風景▼風がよう道▼トモダチ▼バスデイ レストラン▼夢、空高く▼今、光っていたい▼らくがき▼あかね▼心の架け橋▼蛍の舞う街で(アニメ)

▼おーい！▼にじいろのふしぎないし(アニメ) ▼サンセツト・サンライズ▼あしたの足音▼しきじきようしつ▼贈られた湯飲み茶碗▼みんな地球市民▼芽吹き(アニメ) ▼根雪とける頃▼明子のハードル▼花束▼きずな(アニメ) ▼母たちの応援歌▼我ら心をつなげ

16ミリ映画

ミニ・インフォメーション

- チャイルドシート・シートベルト着用促進運動を、8月31日(日)まで実施中 総合交通政策課交通安全指導係 TEL内線3265
- 平成15年度国民年金保険料申請免除の手続きは済んでいますか？ 国保年金課国民年金係 TEL内線2482 6月までが、昨年度の申請免除承認期間です。7月以降も、免除を引き続き希望する方は8月中に申請してください。
- がんばる若者！ 就職支援プログラム(就職説明会) 埼玉県雇用対策課 TEL048-830-4538 おおむね30歳以下を対象にした、IT、営業・販売職等の求人企業による就職説明会。9月3日(火)、午後2時～4時30分。大宮ソニックシティ(さいたま市)。詳しくはお尋ねください。
- 熱中症にご用心 総合保健センター健康増進係 TEL229-4121 汗をかくと、水分といっしょに塩分も失われます。熱中症を予防するために、水分と合わせて塩分などの電解質を補給しましょう。
- 訂正 広報川越No1059・17ページ ひとまち伝言板 「大正琴マーガレット」の連絡先の電話番号 誤=231-5259 正=232-5259 ご迷惑をおかけしました。

ディーゼル車規制が始まります

埼玉県生活環境保全条例によるディーゼル車の運行規制

十月から、県の排出基準を満たさないと、県内での運行が禁止されます。県外から流入するディーゼル車についても、同様の扱いとなりますので留意してください。

対象地域：県内全域

対象車種：ディーゼルエンジンの貨物車・バス・特種自動車*ディーゼルエンジンの乗用車および乗用車を基に改造した特種自動車は、対象外となります。

規制内容：粒子状物質排出基準に適合しないディーゼル車の運行禁止

猶予期間：新車時の登録から7年間は、規制を適用しません

「自動車NOx・PM法」の車種規制

昨年十月以降、対策地域内では排出基準に適合していない車の登録ができません。すでに使用している対策地域内の車は、猶予期間を超えると車検を通りません。

対象地域：NOx・PM対策地域(川越市は全域)

対象車種：①ディーゼル・ガソリン・LPGエンジンの貨物車・バス②ディーゼル乗用車③①または②を改造した特種自動車

規制内容：車種に応じて定められた、窒素酸化物(NOx)および粒子状物質(PM)の排出基準値を満たさないと、

自動車リサイクル法に関する説明会を開催

自動車リサイクル法は、使用済み自動車の適正な処理と資源の有効な利用を図るために制定されました。関係事業者は、許可申請や届け出等を都道府県または保健所設置市に行う必要があります。

この自動車リサイクル法に関する説明会を開催します。法や制度の概要・許可基準等をお知らせするとともに、許可の取得に向けて必要となる施設・設備・体制面の準備を目的としています。

日時：9月12日(金)、午後1時～会場：さいたま市民会館おおみや大ホール(さいたま市)

申し込み：8月28日(木)、午後5時までに、ホームページ(<http://www.kanto.mei.go>)

問い合わせ：産業廃棄物指導課 審査担当 TEL内線2641

手話通訳者派遣制度の説明会を開催

市では、主に市内に住む聴覚障害者を対象に手話通訳者を派遣しています。生活全般(手続きや相談等)、教育・医療など、さまざまな所で利用できます。この制度を詳しく知るための説明会を実施します。直接会場にお越しください。

日時：8月30日(土)、午後1時30分～3時30分

会場：南公民館

問い合わせ：障害者福祉課障害者福祉係 TEL内線2546 FAX225-3033

交通遺児等援護一時金を支給

埼玉県交通安全対策協議会が、この一時金を支給します。

対象：平成14年4月1日以降、交通遺児等になった18歳以下の県民

給付額：一人につき五万円(一事故につき一回のみ)

給付時期：10月末日または来年4月末日

申請書類：総合交通政策課(本庁舎五階)・学校等にある申請書としおりを参照

申し込み：8月末日(10月支給分)、来年2月末日(4月支給分)までに、みずほ信託銀行浦和支店に郵送または持参

問い合わせ：総合交通政策課交通安全指導係 TEL内線3264

平成15年度第1回 川越市営西武園競輪

前節 8月25日(月)～27日(水) (FII)

後節 9月10日(水)～12日(金) (FII)

開催場所：西武園競輪場(所沢市・西武西武園線 西武園駅下車)

発走時間：午前11時20分

入場料：百円(15歳未満は無料)

*下の無料入場券を、切り離してご利用ください。

*開催中毎日、午前10時から午後4時に競輪場内でフリーマーケットを実施(要入場料)。

問い合わせ：商工振興課商工係 TEL内線2722

西武園競輪無料入場券

*平成15年度、下記日程の川越市営競輪のみ利用できます。

8月25日(月)・26日(火)・27日(水)

9月10日(水)・11日(木)・12日(金)

《本券1枚で、1人1回限り有効》

ごみの分別大辞典 5

環境業務課減量リサイクル推進係・TEL224-8811内線2636
集めた布類はどこへ行く？



目指せ！ 分別の達人

ごみの減量と資源化のため、五月から六月にかけて実施した布類拠点回収事業。市民の皆さんのご協力により約七十五トンの布類が集まりました。回収された布類は、古布問屋に搬入し、再利用されます。集団回収で集められた布類も古布問屋に搬入され、同様に再利用されます。**集めた布類の利用先は？**
古布問屋で用途に応じて仕分けをします。主な用途は次のと



回収された布類

おりで、再利用のしかたは再使用（リユース）と再生利用（リサイクル）に分けられます。

●リユース

中古衣料：そのまま着られる物については、輸出中古衣料として、そのほとんどが東南アジアに輸出されます

●リサイクル

ウエス：工場などで油ふきに使われる布きれのことです。使った古布は、油分が抜け吸収力に優れています。一枚のTシャツから四、五枚のウエスが出来ます

反毛：リユースできない布の綿や毛などの素材を、元の原料に戻すことです。再生された反毛は自動車の内装やじゅうたん、軍手などに再商品化されます

たくさん集まっても喜ばない！
布類の再利用には課題もあります。中古衣料の輸出先は、日本人

の体格・体型や地域事情により東南アジアに限られ、新たな市場の拡大は難しい状況です。ウエスや反毛は、利用先での需要が減少していることや、化学繊維・合成繊維素材の布類が増加していることで、リサイクルが難しくなっています。

一方、ファッションの多様化や低価格海外製品の輸入などの影響で、製品の買い替え時期が早まり、布類の排出量は増加傾向にあります。需要と供給の均衡が崩れ、再利用が追いつかない状況です。

すぐに捨てずに大事に使う！

排出量の増加は、大量消費という私たちの生活習慣に原因があります。再利用できるからといって、すぐに捨ててしまうのではなく、少しでも長く大事に使い、そのうえで不要になった物を分別排出するように心がけましょう。

次回は、布類の分別品目について紹介します。

Your health

健康アドバイス

「性感染症」思春期を中心に

思春期は、命を産み出し育てていくための心と体が出来上がっていく大切な時期です。この時期、性への関心が深まるとともに、健康を脅かす影がひそかに近づいていることに、お気づきでしょうか？

実は今、「性感染症」が増えていること、特に若い人の中で増えていることが問題になっていきます。

「性感染症」には、性器クラミジア感染症・性器ヘルペスウイルス感染症・尖形コンジローム・梅毒・淋菌感染症をはじめ多くの病気があります。皮膚や血液などを介し感染するものもありますが、性行為によって誰もが感染する可能性があります。最

保健予防課感染症係・TEL227-5102

近は感染してもほとんど気づかないような、無症状に近い病気が主流になっています。そのため医療機関への受診が遅れ、本人も知らないうちに相手に感染させてしまったり、不妊の原因となったり、さらには産まれてくる赤ちゃんの健康に、深刻な影響を及ぼしてしまう場合もあります。また、性感染症の急増は、同じ性感染症の一つであるエイズの大流行につながるのではないかと心配されています。

性に関する情報はあふれていますが、これらの病気について正しく知る機会は、意外と少ないのではないのでしょうか。一方で、子どもたちの性に関する意識・行動は

年々、開放的になっていくようです。思春期は、自分の心と体に責任を持つていく時期です。不確かな情報に振り回されずに、自分たちの心と体を大切に育てていくことが大切です。親や周囲の大人は、子どもたちに、性についてほんとうに大切だと思いうことを伝えてください。

性感染症の予防で大事なことは、思春期までに培った「命を大切に守る心」と、「性についての確かな知識」です。保健所では、そのお手伝いをしています。性感染症検査・相談については、毎月二十五日発行の広報川越・市民相談案内をご覧ください。

消費生活レポート 104

架空請求にご注意!!

悪質な業者が、「法務大臣の許可した債権回収会社」の名前または類似の債権回収会社の名前をかたって、「債権譲渡を受けた」などとして、不特定の人に架空の請求書を送りつける相談が増えています。

法務大臣が許可した債権回収会社でなければ、債権管理回収業を営むことができません。債権管理回収業とは、弁護士以外の者が委託を受けて、金銭債権の管理・回収を行う業種のことです。請求をしてきた会社の連絡先に「携帯電話の番号」が記入されていたり、振込先が「個人名の口座」の場合には、注意が必要です。

消費者へのアドバイス

①身に覚えのない請求については、支払う必要はありません。「支払わない場合には、勤務先に集金に行く」といった脅迫めいたことを言われても、慌てて支払ったりしないようにしましょう。いったん支払うと、取り戻すことは困難になります。また、支払ったことにより新たな請求を受けることもありますので、慎重な対応が必要です。

②たとえ業者から連絡があっても、名前・住所・電話番号・勤務先等の個人情報は絶対に教えないようにしましょう。

③債権回収会社の情報は、法務省のホームページ (<http://www.moj.go.jp/KANBOU/HOUSEI/chousa19.html>) に掲載されています。不審に思った場合には、連絡先に問い合わせてみましょう。

* * *

消費生活相談

●生活情報センター・TEL226-7476

相談日…月・水～金曜日、午前10時30分～午後4時30分

●市民相談室分室（新富町1丁目18-6・戸田本川越ビル4階）・TEL226-0058

相談日…火曜日、午前10時～午後4時

問い合わせ…生活情報センター（脇田町105・アトレ6階）・TEL226-7066

市民に役立つ

拠点施設推進室

拠点施設推進室は、これまで都市計画部川越駅西口総合整備事務所内に担当組織がありました。四月の組織改正で単独の課となり、新たに市長室拠点施設推進室としてスタートしました。

現在はこれまでの事業を引き継ぎ、川越駅西口の新宿町一丁目地区内の約二・四ヘクタールを建設予定地とした、県と市の共同事業である「地域振興ふれあい拠点施設」の整備について検討を行っています。

この事業は県南西部地域における産業・文化の拠点、また、川越の新たなシンボルとなる複合施設として、多様な都市機能の集積を図ります。そして、市民の文化・学習活動を通じた交流を促進することにより、地域のにぎわいを創出し、地域経済の振興につながる施設の整備を進めていきます。

交通事故のないまちに 16 総合交通政策課交通安全指導係・TEL224-8811内線3265

●平成14年度の交通死亡事故発生状況と対策④

怖い！ 不注意やルール無視

昨年起きた21件の死亡事故のうち、12件が前方不注意や信号無視などの不注意やルール無視によるものです。

このうち歩行者に原因があると思われる事故は4件あり、信号無視が事故原因と考えられています。これら4件は、すべて「夜間」に「国道の交差点（うち3件は片側2車線）」で発生しているのが特徴です。夜間は、車のライトが届く範囲に限られることから、交差点を横断する歩行者を発見するのがどうしても遅れがちです。歩

者は、必ず信号を守り、車が止まるだろうという思い込みを捨て、安全を確認して横断しましょう。

また、自転車や車などに原因があると思われる事故17件のうちでも、5

件が前方不注意、3件が信号無視となっています。

これらの事故はきちんと交通ルールを守り、注意して運転していれば防ぐことができます。ちょっとした不注意やルール違反が取り返しのつかない悲劇を引き起こしてしまいます。どんなときも、必ず交通ルールを守り、細心の注意を払って通行しましょう。





Q 天気予報の注意報や警報が、埼玉県でいくつかの地域に分かれていると聞きました。川越市はその地域になるのでしょうか。

A テレビや新聞の天気予報を見ると、埼玉県は、南部・北部・秩父地方の三地域に分かれています。注意報や警報については、埼玉県内は天気予報の地域より細かく、南東部・南中部・西部・北東部・北西部・秩父地方の六つの地域に分かれています。川越市は、さいたま市や狭山市、所沢市と共に南中部にあたります。県内を管轄している熊谷地方気象台に尋ねたところ、六地域に分けて注意報・警報を発表するようにしたのは、

昨年の三月一日からだそうです。それまでは、天気予報同様、南部・北部・秩父地方の三地域に分けて発表をしていましたが、それぞれの地域の気象特性や気象災害の発生状況を参考に分けるようになったとのことです。ちなみに、南東部・南中部・西部のすべてに雷注意報を発令する場合、この三つの地域を南部と統一して行い、同様に、北東部・北西部に同じ注意報・警報を発令する場合、北部と統一して行っています。

おしゃべり倶楽部 172 植物あらかると

ハシラサポテン



西部劇に出てくる砂漠を連想させるハシラサポテン亜科は、形から大きく2つに分けることができます。球状や半円形の形をした玉サポテン類と写真のような柱状になっているハシラサポテン類です。

写真は、昨年の広報川越11月10日号の編集日記で紹介した、増田寛治さん宅(下小坂)のハシラサポテン。種類は詳しくわかりませんが、15年ほど前に植えて、高さはおよそ3mほどです。家の前の県道からも、はっきりと見ることができます。

例年7月下旬には、25cmほどの黄色い花が咲くのですが、ここの日は天気の悪い日が続いたため、残念ながら7月30日の時点では、まだつぼみのままでした。皆さんがこの広報を手に行っているところには、花が咲き始めているかもしれませんね。

みんなの作文



キラリ輝け大東西米

大東西小学校五年 西澤梨沙

「苗は、三、四本持って植えてね」

農家のやな川さんが、田植えの説明をしてくださいました。今日は、楽しみにしていた田植えの日です。私たちのために、農協の人たちも来てくださいました。

田んぼに入ると、どろがぬめぬめして土の上に立っているよ

うではなく、ふしぎな感じがしました。「中指でおさえて植える」ということも教えていたので、一かぶ一かぶおいしいお米になるよ



「キラリ輝け大東西米!!」 *ふりがなは広聴広報課で付けました。

短歌

目も見えず話もできぬこの母を誰が六道輪廻みちびく 九十一歳過ぎたる吾や亡き母の五十回忌の法要を為せり おもむろに水の辺歩む白鷺の胸毛輝く五月の風に この悩み消えて欲しいと見上げれば五月の空に飛行船飛ぶ

俳句

ブーメラン投げて確かな夏来たる 身ほとりに来て梅雨蝶のしづかなる のこりぬし雨の雫や沙羅の花 夕立や厨にももの香り立つ 水引きの花に雨滴の玉なせり

川柳

豪商の威信を見せた蔵造り 地図を持つ人で賑わう蔵の街 してやられ後で気が付く無用心 不自由な足に優しいシャトルバス

いきいきシルバー

二十年間お疲れさまでした

田邊太郎さん (87歳・小ヶ谷)

ことし八十七歳の田邊さんは、小ヶ谷の老人クラブ・いずみ会で二十間にわたって会長を務めました。その功績から先日、老人クラブ活動功労者として、舟橋市長から感謝状が贈られました。



感謝状を受け取る田邊さん

一目でとても元気だな、という印象を持ちました。「きょうも朝五時に起きて、家の周りを三十分歩いて、そのあと六時からまた一時間歩いたよ」と話していました。朝の散歩は毎日の日課。自動車の運転も毎日して

二十年の間、会長として、スポーツ大会や作品展覧会など、地域の高齢者の皆さんといっしょに頑張ってきました。「自分は頼りないけれど、健康でいればこそ、ここまでできたんですよ」と振り返ります。五十年の間病気がかかったことがないと伺い、びっくり。老人クラブの会長を務めあげた今、「これからも、健康でしっかり生きていきたい」とこれからのことを力強く話してくれました。

- 池田和子(小堤) 牛窪又一(脇田本町) 大川ふじ(下小坂) 加藤正江(月吉町) 齊藤富枝(寺山) 添野充一(今福) 滝沢すい(池辺) 辻川巖(吉田) 間仁田勇(小室) 吉田政子(五味ヶ谷)

募集要領 毎月末日締め切り (10月掲載分は8月29日(金)必着)

募集作品 かい書で明記(鉛筆書き不可)し、すべての漢字にふりがなを付けてください。 短歌部門=当季雑詠3首まで(現代かなづかい) 俳句部門=当季雑詠2句まで(新かなづかいと旧かなづかいの別を明記) 川柳部門=雑詠3句まで(現代かなづかい) 応募規定・方法 市内在住の方、未発表・創作のもの。作品は返却しません。小中学生・高校生歓迎。 *掲載にあたり、選者が手を加える場合があります。 八ヶ基に部門・作品・住所・氏名(ふりがな)・年齢・電話番号を明記し、郵送。 あて先...〒350-8601川越市役所広聴広報課広報担当



通りで出会ったまぶしい笑顔。色とりどりの華やかな浴衣。軽快なリズムに合わせた踊り。みこしの上の威勢がいいはっぴ姿。大道芸のゆかいな演技に笑い声。夕暮れに鮮やかなちようちん。蔵の町並みにとどろく銃声。祭りを活気づけた元気。長い梅雨の影響で天気が心配されたものの、夏らしい日ざしも見られた川越百万灯夏まつり。小江戸が大いに盛り上がった2日間の様子を、見られなかった人にもお伝えします。



梅雨空を 吹き飛ばせ!!

川越百万灯夏まつり

- FUREAIサンバ川越参加団体
- エイサーかりゆし会
- 霞ヶ関ジュニアバレエ
- 川越市職員ふれあいサンバの会
- 川越消防連
- きものひらはら
- 小江戸川越チンドン
- サンバルカン
- ジュニアダンス
- SWEET GIRLS
- スーパーJrダンサーズ
- ダンススタジオサイトー
- なのはな保育園&並木あすなろ保育園
- ファーストジュニア
- よりどりみどり連
- Light
- La cham
- ステキな笑顔(^^)を、来年もぜひ見せてくださいね。



自作の楽器を手に

私たち「ゴージャス姉妹」よ!!

はーとふる

ドキドキの初体験



川越第一小学校には「JRC (青少年赤十字) 委員会」という委員会があります。小学四年生から六年生、三十七人で構成され、毎朝のあいさつ運動や募金活動、敬老の日

に高齢者にプレゼントをするなどのボランティア活動を行っています。七月三十一日、この委員会の活動の一環として、市内の病院を訪問しました。病院でのボランティア体験は初めてとあって、子どもたちは少し戸惑い気味。それでも、テーブルをふいたり、患者さんの足を洗ったりしながら、ことばを交わす姿が……。最後に合唱と手品を患者さんに披露しました。大きな拍手をもらい、子どもたちも、とてもうれしそう。「緊張したけど、たくさんお話ができてよかった」「またやってみよう」と話す子どもたちの顔は、夏の空のようにすがすがしい表情をしていました。



旅の空から

わたしの旅日記



オランダの田園風景で、姉・節子さん(右)と

「とっさのひと言が役立つ」

石橋まさよ (笠幡)

10月12日から、姉と2人でツアーに参加してオランダ・ベルギーを回ってきた。オランダ観光の途中、大型スーパーで30分のフリータイムとなり、私たちはそのスーパーに入りショッピング。すぐに本に出ているエルテンスープを見つけた。エルテンスープというのは、野菜の入ったポタージュ風の定番スープのこと。その他にハンディソープなどかごいっぱいに入れて、レジへ向かうと、すでにレジは20人もの外国人の列。集合時間にはあと5、6分くらいしかない。さて困った。買い物をあきらめるか? そのとき、とっさに前の方に走っていき「Excuse me!」。私たちはツアーリストで時間がないので先に入れてくれないかと英語で言った。最初は「I don't know」と返ってきただけだったが、それでもあきらめず何度も繰り返したらようやくわかってくれた。その後、買った品物をビニールに入れるのも外国人が手伝ってくれたり……。助かった。あのときはほんとうに心臓がドキドキだったが、とっさのひと言英会話が役に立った。助けてくれた人たちに感謝。信じられないほど、スリルに満ちた異文化体験だった。

まちのできごと 109パレット

川越市の面積は109.16km²

一生懸命描いたポスターが環境大臣賞に



7月2日、舟橋市長を表敬訪問

仙波小学校3年生の町田彩香さんが、第42回下水道の日「下水道いろいろコンクール」の、絵画・ポスター部門の小学生低学年の部で環境大臣賞を受賞しました。幼稚園のときから絵を描くのが大好きだったという町田さん。「大きな賞をもらうのは初めてなのでびっくり。表彰式は緊張しましたが、うれしかったです」と笑顔で話してくれました。

サッカーで交流を深めました



市内の壮年サッカー関係者が、このたび姉妹都市のオフエンバッハ市を訪問しました。これまで、青少年や壮年のサッカー交流を通して市民同士の友好を深めている両市、今回は、同市のサッカーチームに招かれました。多くのオフエンバッハ市民の歓迎を受け、姉妹都市のきずなの強さをあらためて実感した訪問でした。

心に響く音色にうっとり



7月19日、やまぶき会館で行われたミュージックフェスタ2003では、市内で活動する8つのクラブが演奏を披露しました。テレビなどで聞き慣れた曲も、ギターやマンドリン、管弦楽で聴くとひと味違う趣に。「楽しかった」「きれいな音に心が和みました」と話す観客の皆さん。館内に響く美しい音色は、正に心の栄養剤だったようです。

イラストコーナー

おもてどおり
うらどおり



シナモン・ドーナツ (末広町三丁目)

募集 「旅の空から」(400字程度)
「イラストコーナー」
〒350-8601 川越市役所広聴広報課

アートな川越 5

七月二十七日、百万灯夏まつりの催し物の一つとして、クレアモールとクレアパークに氷の彫刻が現れました(川越サロンド商店街振興組合主催)。テレビ漫画の主人公や白鳥・ペンギンなどを、チェーンソーやのみを使い、大きな氷から少しずつ削って、ていねいに仕上げました。

突如として出現した氷の彫刻に思わず足を止めて見入った人、おそろおそろの氷に触れて「きゃっ、冷たい!」「気持ちいい」と声を上げたり……。夏のひとときを演出する、見よし、触つてよしの「美術作品」は、通りを歩く人々に涼しさを分けながら、数時間後、溶けて消えていきました。



TV わが街川越 番組ガイド

どんぐり

編集日記

夏まつりのちょうちんが飾りつけられた7月24日、庭のタチアオイの花が、まっすぐ伸びた茎の先端までやっと咲き上がりました。タチアオイは、梅雨の始めに咲き出し、花が上端まで咲くと梅雨が明けるといわれています。ことしの梅雨明けはかなり遅くなっているようです
▶蒸し暑い中、高校生の息子と、6月下旬に1軒が廃業し、現在は3軒となってしまった市内の銭湯巡りをしました。料金を番台で支払うのは1軒だけで、2軒は入り口で支払う形式でした。また、銭湯といえば、大きな湯ぶねの後ろに富士山の絵というイメージがありましたが、3軒ともタイル張りで、絵があるのは1軒だけ。そこには、海中の熱帯魚とサンゴが描かれていました。他の2軒は洗い場にタイルの絵。1軒はかぐや姫、もう1軒は花の絵でした▶市では65歳以上の高齢者に市内の銭湯などで年12回利用できる健康ふれあい入浴利用券を配布しています。たまには380円(大人)で大きな湯ぶねに入り、ちょっとした温泉気分を味わうのもいいものです。



牛弁天(小仙波町4丁目)のわき水

わき水を訪ねて
私たちの生活に欠かすことのできない水。「水の循環」の一部を担うわき水を訪ね、身近な環境について考えます。まちの話題では、水になむ無形民俗文化財の一つ「上寺山のまんぐり」を紹介します。

テレビ埼玉(38ch) 毎月第1・第3土曜日とその翌日の日曜日に放映

8月16日(土)/午前9時30分~9時40分

8月17日(日)/午後5時30分~5時40分

川越ケーブルテレビ(15ch)

8月15日(金)まで *8月16日(土)からは「わが街川越20年のあゆみ」を放送予定です。

午前9時30分~・正午~・午後5時30分~・午後8時30分~・午後11時30分~

テプコケーブルテレビ(9ch)

8月24日(日)~30日(土)

午前6時30分~・午後0時30分~・午後4時30分~・午後7時30分~・午後9時30分~

*変更になることがあります。あらかじめご了承ください。

*放送時間に見られないときは、ビデオ録画しておく便利です。