

# 広報 川 越

No.1145

平成19年2月25日

(毎月10日・25日発行)

## わたしたちのまち

平成19年2月1日現在

人口 333,417人

前月比 +55人

■男 167,837人

■女 165,580人

●出生 281人

●死亡 222人

●転入など 928人

●転出など 932人

世帯数 132,404世帯

前月比 +59世帯

わくわく散歩道シリーズ255 (関連記事は7ページ)

レインボーニュース：4

川越シャトル特別乗車証を更新：7

お知らせパック：9

ひとまち伝言板：16

市民相談案内：18

けんこう：22

\* 25日発行の広報川越は、翌月の行事などを中心にお知らせしています。

●「消防だより 虹のマーチ」が折り込まれています。

「川越市ホームページモバイルサイト」



左のQRコードから簡単にアクセスできます。読み取り機能がない携帯電話をお持ちの方は、

川越市ホームページアドレス(<http://www.city.kawagoe.saitama.jp/>)を入力してください。

1・木	小江戸川越七福神巡りの日 春季全国火災予防運動(～7)
2・金	
3・土	ひな祭り 耳の日 第36回女性会館まつり(～4)
4・日	休日当番医=佐久間整形外科医院(整外)新宿町3丁目6-14・TEL243-2666
5・月	
6・火	啓蟄
7・水	消防記念日
8・木	市立川越高校卒業式 国際女性の日 呑龍デー
9・金	市立養護学校卒業式
10・土	広報川越発行日 農山漁村女性の日
11・日	休日当番医=野村眼科医院(眼)脇田町105・TEL222-7321
12・月	
13・火	
14・水	
15・木	市立中学校卒業式
16・金	青少年を育てる日
17・土	
18・日	家庭の日 休日当番医=熊谷クリニック(泌・皮・内・性・放)旭町2丁目8-3・TEL241-6677
19・月	食育の日
20・火	
21・水	春分の日 芳地戸のふせぎ(笠幡・尾崎神社) 祝日収集=その他プラスチック製容器包装(水コース) 休日当番医=みよし胃腸クリニック(内・胃・外・肛)砂新田109-1・TEL238-6011
22・木	国連水の日
23・金	市立小学校卒業式 市立川越高校終業式 世界気象デー
24・土	繁忙期における土曜開庁(市役所本庁舎の一部窓口・南連絡所) 世界結核デー 広報川越発行日 伊佐沼青空市(農業ふれあいセンター)
25・日	小江戸川越春まつり(～5/8) 休日当番医=しんがし耳鼻咽喉科クリニック(耳)砂新田2丁目11-24・TEL241-1699
26・月	市立小中学校・養護学校修了式
27・火	
28・水	成田山のみの市
29・木	
30・金	
31・土	

\*市議会定例会は、2月23日から開催しています。詳しくは、議会事務局・TEL内線3621にお尋ねください。

●休日の診療機関(電話のかけまちがいに、ご注意ください)

内科・小児科=市立診療所(小仙波町2丁目45-5・TEL223-0601) 受付時間…午前9時～11時・午後1時～3時・午後8時～10時30分

\*小児科の診療(急患のみ)は、月～金曜日の午後8時～10時にも行っています。

休日当番医=変更になる場合があります。受診の際は、当日の休日当番医にご確認ください。 受付時間…午前9時～午後4時

歯科(急患のみ)=予防歯科センター(三久保町18-3・TEL224-3891) 受付時間…午前9時～11時30分

●市税の収納窓口の延長(3月19日(月)・20日(火)・22日(木)・23日(金)・26日(月))

午後7時まで収税課・国保年金課(本庁舎2階)の窓口を延長します。市税の納付や納税相談などに、ご利用ください。  
問い合わせ…収税課滞納整理担当・TEL内線2384▶国保年金課国保収納係・TEL内線2477



## 平成18年度川越市エコチャレンジスクール認定証授与式

川越市教育委員会  
平成18年11月17日



# 環境にやさしい子どもたちを育てる

エコチャレンジスクールに、三十八の市立小中学校が再認定されました

一月十七日、「平成十八年度川越市エコチャレンジスクール認定証授与式」が、市役所で行われました。

今年度は平成十六年度に認定され、二年間の認定期間が終了した小学校二十一校・中学校十七校が再認定されました。

この事業は、市の「1パーセント節電プラス1（ワン）運動」を受けて、学校でも環境にやさしい取り組みを行い、子どもたちに環境を大切にする心をはぐくむことを目指して始められました。昨年度から市立川越高校・市立養護学校を含む、すべての市立学校がエコチャレンジスクールとして認定されています。

電気のスイッチに「節電」の表示を付けて節電を呼びかけたり、教室に箱を二つ設置して資源とごみを分別しやすいようにしたりするなど、学校ごとに省エネや環境保全などの活動を推進しています。保護者や地域の皆さんの協力を得た取り組みもあり、子どもたちを中心に環境に対する意識が高まってきました。

なお、今年度はさらにレベルの高い取り組みに挑戦した霞ヶ関小学校が、中央小学校と泉小学校に加えて、「アドバンスコース」に認定されました。

問い合わせ：教育研究所・TEL 245-2920

## アドバンスコース3校の取り組み

### ●中央小学校



2年生の教室。給食を食べたあと、牛乳パック・その他プラスチック製容器包装・燃えるごみに分別します

### ●泉小学校



学区内の生活環境調査。捨てられた空き缶などを回収、ポスターを描いて地域への呼びかけや、発表を行います

### ●霞ヶ関小学校



環境委員会の活動。月に1回、登校時に児童と保護者がいっしょに、紙パック・アルミ缶の資源回収を行います

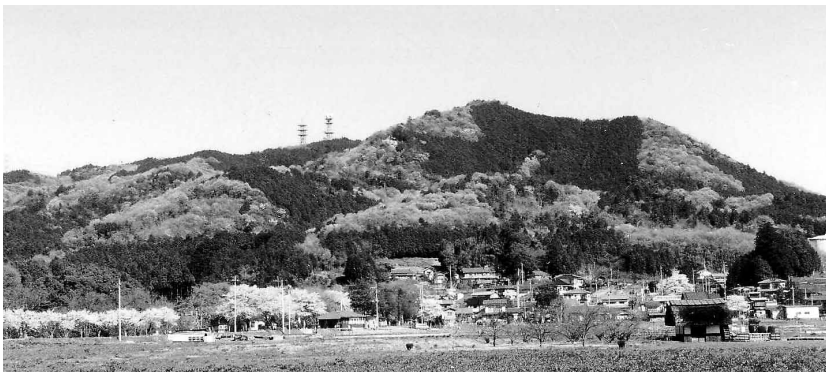




# 緑を守るために①

豊かな自然と調和した都市圏の形成を目指して、自然を守り育てる活動がレインボーエリアの各市町で始まっています。今回は、日高市の取り組みについて紹介します。

同市のシンボルである日和田山。昔からまきや炭の原料となる木を供給し、ミツバツツジの花のムラサキ色が美しい里山として慕われてきました。



巾着田から見た、雄大な姿の日和田山

しかし、人の手が入らなくなつてからは荒れ果ててしまいました。また、ゴルフ場や住宅の開発の話もありました。そこで市は、まず平成四年に、市民の財産として残せるように、日和田山の土地の取得を始めました。そして、同年に「日高市緑の基金」を創設し、皆さんから日和田山の土地取得や市内の緑を保全するための寄付を



環境ボランティアの皆さんによる山の手入れ

募り始めました。同十年までの間で取得した土地を「日高市環境保全条例」に基づき、「ふるさと森」第一号地に指定。さらに、同十五年には国から保安林として指定を受けました。こうした取り組みによって、日和田山の緑を守る環境が徐々に整ってきました。



ミツバツツジを植樹するボランティアの皆さん

現在、日和田山で「ふるさと森」となっている面積は、約二十万八千平方メートル。全体の約三分の一を占めています。取得した森を保全するために毎月、日高市環境ボランティアの皆さんが、下草刈りや不要な樹木を取り除く作業などを行い、森はしだいに元気を取り戻してきています。

現在、市民の皆さんと市の協働により、ミツバツツジの植樹を実施しています。近い将来、成長したミツバツツジが美しい、日和田山の散策を楽しむことができそうです。

## 「レインボー文化講演会2006」が開催されました

レインボーエリア内の住民の皆さんの交流を目的に、昨年10月29日、鶴ヶ島市西公民館で「レインボー文化講演会2006」が開催され、約140人の皆さんが来場しました。

第1部では、「川島彩女会」(川島町)による大正琴の演奏、「武蔵流龍神太鼓」(鶴ヶ島市)による太鼓の演奏があり、演奏後は大きな拍手が会場を包みました。第2部では、落語家で少年院篤志面接委員も務める桂才賀さんによる「親と子 心のボタンの掛け違い」と題した講演が行われました。子どもの成長に親の役割がいかに大切か、自らの体験に基づいた説得力のある語り口に、来場した皆さんは真剣に耳を傾けていました。



桂才賀さん

## レインボーイベント情報

①実施日②時間③会場（変更になる場合があります）

### 3月

#### ■春季映画会「森のリトル・ギャング」

①4日(日)②午前10時～/午後1時30分～③毛呂山町福祉会館  
問い合わせ…毛呂山町福祉会館☎049-295-3111

#### ■第11回つるがしま太鼓祭り

①11日(日)②午後0時30分～5時10分③鶴ヶ島市女性センター  
問い合わせ…鶴ヶ島市北公民館☎049-287-0251

#### ■出雲伊波比神社の春のやぶさめ

①11日(日)②午後1時30分ごろ～③出雲伊波比神社（毛呂山町岩井）  
問い合わせ…毛呂山町歴史民俗資料館☎049-295-8282

#### ■発見!! 巾着田宝探しビンゴ大会と芋煮会

①24日(土)②午前9時30分～午後1時③巾着田（日高市高麗本郷）  
問い合わせ…日高市産業振興課☎042-989-2111

#### ■小江戸川越春まつり

①25日(日)～5月8日(火)③一番街（川越市幸町）ほか  
問い合わせ…川越市川越駅観光案内所☎049-222-5556

#### ■ゆずの里オートキャンプ場オープン

①31日(土)～11月25日(日)③毛呂山町滝ノ入  
問い合わせ…ゆずの里オートキャンプ場☎049-294-8812

#### ■第23回鶴ヶ島桜まつり

①31日(土)（雨天＝4月1日(日)）②午前10時～午後3時③鶴ヶ島中学校前桜並木  
問い合わせ…鶴ヶ島市産業振興課☎049-271-1111

### 4月

#### ■第4回さくら祭り

①7日(土)・8日(日)②午前10時～午後5時③  
さくらの山公園（越生町越生）  
問い合わせ…越生町経済課☎049-292-3121

#### ■つるがしま菜の花ウォーク2007

①14日(土)②午前9時30分～正午③鶴ヶ島市  
保健センター～農業交流センター  
問い合わせ…鶴ヶ島市保健センター☎049-271-2745



菜の花ウォーク

#### ■第20回川島町郷土芸能祭・万作サミットin川島

①15日(日)②午前9時30分～午後4時③川島町民会館  
問い合わせ…(財)川島町勤労文化協会☎049-297-1667

#### ■五大尊つつじ祭り

①21日(土)～5月6日(日)②午前8時30分～午後5時③五大尊つつじ  
公園（越生町黒岩）  
問い合わせ…越生町経済課☎049-292-3121

#### ■第23回川島一周ハイク

①29日(祝)②午前8時～午後4時③川島町内6か所のポイントから  
問い合わせ…川島町生涯学習課☎049-297-1611

#### ■第6回坂戸市民スポーツフェスティバル

①29日(祝)②午前8時～③坂戸市民総合運動公園  
問い合わせ…坂戸市市民スポーツ課☎049-283-1331

#### ■第10回花の里おごせ健康づくりウォーキング大会

①29日(祝)②午前9時～午後3時③越生町中央公民館前駐車場  
問い合わせ…越生町経済課☎049-292-3121

#### ■川越れんげまつり2007

①29日(祝)②午前10時～午後3時③川越市農業ふれあいセンター  
問い合わせ…川越市農業ふれあいセンター☎049-226-6551

#### ■第18回川島町健康福祉まつり

①29日(祝)②午前10時～午後2時③老人福祉センターやすらぎの郷  
問い合わせ…川島町社会福祉協議会☎049-297-7111

### 5月

#### ■滝ノ入ローズガーデンのバラの見ごろ

①上旬～下旬③毛呂山町滝ノ入  
問い合わせ…毛呂山町経済課☎049-295-2112

#### ■川島町ちびっこフェスティバル（小雨決行）

①5日(祝)②午前9時30分～午後3時③平成の森公園・その周辺  
問い合わせ…川島町都市整備課☎049-297-1811

#### ■釈尊降誕祭

①5日(祝)②午前10時～午後9時  
③永源寺周辺（坂戸市仲町）  
問い合わせ…釈尊降誕祭実行委員会☎049-281-0061



#### ■スポーツ健康フェア2007

①20日(日)②午前9時～午後3時③毛呂山総合公園  
問い合わせ…毛呂山町社会体育課☎049-294-7179

#### ■第20回わんぱく相撲西入間大会坂戸場所

①27日(日)②午前9時～午後3時30分③坂戸市民総合運動公園  
問い合わせ…坂戸市北坂戸公民館☎049-283-3962

### 6月

#### ■あじさい祭り

①9日(土)～7月8日(日)②午前8時30分～午後5時③あじさい山公園  
（越生町麦原）  
問い合わせ…越生町経済課☎049-292-3121

#### ■第3回梅フェア

①17日(日)②午前9時30分～午後3時③自然休養村センター  
問い合わせ…越生町経済課☎049-292-3121

行ってみよう!!  
参加してみよう!!

## レインボーエリアのイベント紹介



### おごせまち 越生梅林梅まつり（越生町）

梅林内には、白梅・紅梅などが1,000本あります。梅林周辺を含めると20,000本余りの梅が咲き誇ります。3月21日(祝)まで梅まつりが行われ、大勢の観光客の皆さんでにぎわいます。

開園時間…午前8時30分～午後5時 入園料…200円（中学生以上）  
駐車場…普通車400円・マイクロ車800円・大型車1,200円

\*期間中はミニS Lの運行、獅子舞などのイベントを行います。

問い合わせ…越生町経済課☎049-292-3121内線142



## 70歳未満の高額療養費の支給方法を変更

四月から、七十歳未満の方が入院したとき、一医療機関における月初から末日までにかかった医療費の支払いは、自己負担限度額（左表）までになります。自己負担限度額を超えた医療費は、保険者が医療機関に直接支払います。この制度を受けるためには、「限度額適用認定証」の提示が必要です。事前に保険者に「限度額適用認定証」の

## 70歳未満の自己負担限度額

所得区分	1か月の自己負担限度額	年間多数該当
上位所得者	150,000円+（医療費-500,000円）×1%	83,400円
一般	80,100円+（医療費-267,000円）×1%	44,400円
住民税非課税世帯の方	35,400円	24,600円

年間多数該当…同一世帯で過去12か月以内に4か月以上高額療養費の支給を受ける場合の4か月目以降の限度額

交付を申請してください。所得区分など、詳しくはお尋ねください。

申請方法：川越市国民健康保険加入者は、国民健康保険証を持参のうえ、国保年金課（本庁舎二階）・出張所・連絡所で申請

\*国民健康保険税の未納がある場合は、交付されない場合があります。

問い合わせ：国保年金課国保給付係・TEL内線2472

## 出産育児一時金について

出産育児一時金の「受取代理」とは、川越市国民健康保険（市国保）の被保険者が出産したときに支給される出産育児一時金を、市から直接医療機関などへ出産費用として支払うことができる手続きです。対象は、出産まで一か月以内の市国保の被保険者が属する世帯の世帯主で、国保税を完納している方です。申請には医療機関などが発行した、出産予定日まで一か月以内であることを証明する書類などが必要です。

## 新清掃センター建設事業の熱回収施設新築工事の議案が可決されました

議案は2月8日に可決し、今後は施設の詳細な設計を行うとともに、仮囲いや地盤調査など、工事の準備作業が始まります。工事車両の通行などにより、周辺にお住まいの皆さんにご迷惑をおかけする場合がございます。安全対策に十分配慮して工事を進めていきますので、ご理解とご協力をお願いします。

### ●工事の概要

名称…仮称川越市新清掃センター熱回収施設新築工事  
 工事場所…鯨井782-3  
 施設規模…1日のごみ処理能力265トン  
 処理方式…流動床式ガス化熔融方式  
 契約金額…121億8,000万円（税込み）  
 契約の相手…(株)神鋼環境ソリューション東京支社  
 工期…2月8日から平成22年3月15日(月)  
 問い合わせ…新清掃センター建設事務所  
 電話…234-0530

## 「川越市産業振興ビジョン」見直し原案についての意見募集

市では、平成十二年三月に策定した「川越市産業振興ビジョン」の見直し作業を行っています。これまでに「ビジョン見直し検討委員会」の提言を踏まえ、今後の産業振興

申請手続き・申請用紙など、詳しくは国保年金課（本庁舎二階）にお尋ねください。問い合わせ：国保年金課国保給付係・TEL内線2472

を図る指針として「第三次川越市総合計画」に合わせた修正をしました。市が作成した、このビジョンの見直し原案に対する意見を募集します。

頂いた意見を参考にして、新たな「川越市産業振興ビジョン」の策定を行います。募集期間：2月26日(月)～3月16日(金)

対象：市内在住・在勤・在学または市内事業者  
 閲覧場所：商工振興課（本庁舎五階）、出張所・連絡所・公民館・図書館  
 意見の提出方法：住所・氏

## 引越しのときは、水道の届け出を

名・連絡先（電話番号など）を明記し、〒350-8601川越市役所商工振興課に持参（郵送・ファクス可）\*市ホームページでも提出できます。

問い合わせ：商工振興課産業企画係・TEL内線2725・FAX226-4102

引越しなどで水道の利用を始めるとき、やめるときには届け出が必要です。電話連絡のほか、インターネット・ファクス（市ホームページから専用の様式をダウンロードできます）でも手続きができますのでご利用ください。

また利用を始める場合は、玄関ドアや郵便受けなどに置いてある「川越市給水装置使用開始届」のハガキでも手続きができます。必要事項を記入のうえ、料金課に送付してください。

問い合わせ：料金課管理係・TEL223-3065・FAX23-3078

## 川越シャトル特別乗車証を更新します

七十歳以上と障害者の皆さんに交付している川越シャトル特別乗車証の有効期限は、三月三十一日(土)までです。現在、特別乗車証を利用している皆さんは、次のとおり更新の手続きをお願いします。

七十歳以上八十歳未満の方には割引乗車証(一回乗車することにより百円)、障害者と八十歳以上の方には無料乗車証を交付します。

現在、川越シャトル特別乗車証を持っていない方や紛失

した方も、この機会に申請手続きをお願いします。

### ●手続きの際に持参する物

- ①現在使用している川越シャトル特別乗車証
- ②70歳以上の方の氏名・年齢・住所が確認できる物
- ③障害者II障害者手帳など

### ●申し込み

3月1日(木)から、高齢者いきがい課・障害者福祉課(本庁舎一階)・保健予防課(保健所)・総合保健センター・出張所・連絡所  
 \*三月一日(木)・二日(金)・六日(火)・七日(水)は、オアシス(総合福祉センター)でも受け付け

## 集団回収優良団体を表彰しました



2月7日、平成18年度集団回収優良団体表彰式が行われました。今年度の受賞団体は、並木育成会・木野目第1子ども会育成会・宮元町子ども会育成会・志多町子供会・今成4丁目野田月吉子供会・寺尾小PTA・通町自治会・高階西小学校後援会の8団体です。

受賞した団体に舟橋市長から感謝状と記念品が贈られました。集団回収を継続して実施していくことで、ごみの減量化・資源化が図られるだけでなく、地域コミュニティの活性化にもつながります。今後も、市民の皆さんのご協力をお願いします。

問い合わせ…環境業務課減量リサイクル推進係・TEL内線2635

けます。受付時間は、午前九時から午後四時までです。問い合わせ：70歳以上の方II高齢者いきがい課高齢者いきがい担当・TEL内線2553

3▼障害者II障害者福祉課管理係・TEL内線2541

## 新たに「ゴールドエコオフィス」誕生

ごみの減量化・資源化など、環境に配慮した活動を積極的に進めている事業者を認定する「エコストア・エコオフィス制度」。一月から、二事業者がゴールドエコオフィ

スになりました。

エコストア・エコオフィス認定申請は、随時受け付けています。認定を希望する事業者は、環境業務課(本庁舎五階)にお尋ねください。

## ゴールドエコオフィス 製造業

- ・東京化学工業(株) (南台一丁目)
  - ・(株)エービーシー建材研究所 (南台一丁目)
- 市ホームページでエコストアなど認定事業者の所在地が確認できます

市ホームページの「小江戸川越マップ」を利用して、エコストアなどの認定事業者の所在地・電話番号が確認できます。また、関連情報として、認定事業者のファクス番号、ホームページ・Eメールアドレス、環境に関するPR事項を事業者の希望により掲載しています。

環境に配慮した活動を行っている店舗などを積極的に利用して、環境にやさしいエコ市民になりましょう。

問い合わせ：環境業務課減量リサイクル推進係・TEL内線2635



2月9日、川越水上公園に出かけると、入間川の堤防の外側に、およそ700mの新たな遊歩道ができていました。歩道沿いの木々には名札があり、木の名前を確認しながら歩くことができます。遊歩道のほぼ中間の場所にはベンチが置かれていて、ちょっとひと休み。足もとに、オオイヌノフグリの花が咲いているのを見つけ、小さな春を感じることができました。





## 3月から 下水処理区域が拡大

三月一日(木)から、次の番地の一部が下水処理区域になります。該当する方は、トイレの水洗化と公共下水道への接続工事を市指定の下水道工事店に依頼してください。

該当地域：宮元町六三番地

▼城下町二二番地

問い合わせ：下水維持課排水指導係・TEL239・559

## 違反広告物を除去するボランティア団体を募集します

屋外広告物の規定に基づいて、はり紙などの違反広告物を除去できるボランティア団体を、「違反広告物簡易除却推進団体」といいます。

今年度は二十六団体二百三十五人が登録。電柱などのはり紙が除却され、多大な成果がありました。

来年度もこの団体の募集を行います。安全確保のため、活動は二人以上で行ってください。

### ●募集対象

原則として、次の①～⑤の要件を満たしている必要があります。

- ①違反広告物簡易除却推進員になる予定の方が、2人以上
- ②月々金曜日、午前8時30分～午後5時に活動が可能
- ③除却した物件を各自で一時的に保管する場所が、適正に確保されている
- ④除却した物件を、各自で市指定の場所に搬入できる
- ⑤活動区域が市内

\*違反広告物の除却を実施するには、違反広告物簡易除却推進員に任命されることが必要です。違反広告物簡易除却推進団体に所属する、市内在住・在勤・在学の二十歳以上を対象に、中央公民館で開催する講習会を受講した方を任命します。講習会は、三月二十日(火)、午後三時から、二十六日(月)、午後七時からの、二回開催します。受講できない方は、まちづくり計画課(本庁舎五階)にご相談ください。

### ●応募方法

「違反広告物簡易除却推進

団体届」などの必要書類を、三月十六日(金)までにまちづくり計画課に提出してください。必要書類は、まちづくり計画課・出張所・公民館で配布しています。また、市ホームページからダウンロードすることもできます。

問い合わせ：まちづくり計画課都市景観係・TEL内線3215

## 事業所税の申告を 忘れずに

事業所税とは、都市環境の整備・改善に充てられる目的税です。事業所などにおいて事業を行う法人・個人で、市内の事業所などの床面積が一平方メートルを超える場合、または市内の従業者数が百人を超える場合に課税されます。

なお、床面積が八百平方メートルを超える場合、または従業者数が八十人を超える場合は課税されませんが、申告の義務が生じます。

詳しくは、お尋ねください。

問い合わせ：市民税課税制担当・TEL内線2342

## 廃車の手続きは お早めに

軽自動車や二輪車などにかかる軽自動車税は、四月一日を基準日として課税され、使用していても、登録している税金がかかります。廃車(登録を抹消)する場合は、基準日までに手続きしてください。廃車の手続きは、車種により次のとおり窓口が異なります。詳しくは、各問い合わせて先にお尋ねください。

■原動機付自転車(一二五cc以下)・小型特殊自動車

持ち物：ナンバープレート・印鑑・標識交付証明書

\*二輪の軽自動車(一二五ccを超え二五〇cc以下)・二輪の小型自動車(二五〇ccを超える物)⇨関東運輸局埼玉運輸支局所沢自動車検査登録事務所(所沢市牛沼六八八-一)・TEL050・5540・2029

▼軽自動車(三輪・四輪)⇨軽自動車検査協会埼玉事務所所沢支所(三芳町北永井三六〇-三)・TEL258・80011

問い合わせ：市民税課税制担当・TEL内線2342

## ～ひとくち情報～ ミニ・インフォメーション ～ひとくち情報～

- 年度末は、市役所駐車場および周辺道路の混雑が予想されます。公共交通機関や自転車をご利用ください 管財課管財係・TEL内線2322
- 健康ふれあい入浴利用券の利用施設の変更 高齢者いきがい課高齢者いきがい担当・TEL内線2553  
弘の湯(通町)・恵比寿湯(菅原町)・埼玉ラドンセンター(東松山市)は、閉店のため利用できなくなりました。
- 申告はお早めに 川越税務署(〒350-8666並木452-2)・TEL235-9465  
平成18年分の所得税・贈与税の申告受け付けが始まっています。申告期限(3月15日(木))間近は会場が込み合います。早めに申告をしましょう。なお、記載済みの申告書は、必要書類といっしょに郵送することもできます。
- 建築協定とは? 建築指導課管理係・TEL内線3241  
建築協定は、市長の認可を得て自発的にルールを守っていく制度です。住みよい住環境を維持するために、土地所有者などの合意により、建築物の形態・用途・高さなどの協定を結びます。詳しくはお尋ねください。
- 幸町駐車場・連雀町駐車場は、24時間営業のコインパーキングに変わります 商工振興課商工係・TEL内線2723  
回数券は3月31日(土)で利用できなくなります。未使用分の引き替え方法など、詳しくは3月25日発行の広報川越でお知らせします。



# お知らせバック・お知らせバック・お知らせバック・お知らせバック・お知らせバック

## 公民館

### 福原の歴史散策

福原公民館

TEL 242-5005  
TEL 240-1753

江戸時代からある、道の散策など。

日時：3月11日(日)、午前9時～午後3時(小雨決行)  
対象：市内在住・在勤 定員：先着二十五人(親子可) 経費：一人百円 申し込み：3月6日(火)、午前9時から経費を添えて同館(電話・ファクス可)

### チャレンジ教室「手作り」

伊勢原公民館

TEL 237-5676

手を使った実験です。

日時：3月28日(水)、午前10時～正午 対象：小学生 定員：十五人(抽せん) 経費：百円 申し込み：往復ハガキに催し名・住所・氏名・学校名・学年・電話番号を明記し、3月14日(水)(必着)までに〒350-1108 伊勢原町五丁目一、

一・伊勢原公民館

### ハッピーマタニティ

中央公民館

TEL 222-1394  
TEL 226-2006

出産などに関する情報交換の場。託児あり。

日時：3月14日(水)、午前10時～正午 対象：妊婦と家族 定員：先着十五組 申し込み：3月2日(金)、午前10時から電話・ファクスで同館(ファクスの場合は、催し名・住所・参加者の氏名・電話番号・出産予定日、託児希望は子の氏名・年齢を明記)

### たこあげをして遊ぼう!

中央公民館

TEL 222-1394  
TEL 226-2006

日時：3月17日(土)、午前9時～正午 会場：川越第一小学校ほか 対象：小学生 定員：三十人(抽せん) 経費：二百円 申し込み：往復ハガキに催し名・住所・氏名・学年・電話番号を明記し、3月7日(水)(必着)までに〒350-0005 4三久保町一八・三・中央公民館(ファクス可)

### 自然を楽しむ観察会

中央公民館

TEL 222-1394  
TEL 226-2006

多峯(たつのみ)山(飯能市)などを歩きます。集合は、飯能駅北口に午前9時30分。

日程：3月24日(土)(雨天の場合は25日(日)) 対象：市内在住・在勤の成人(小中学生同伴可) 定員：三十五人(抽せん) 経費：一人百円(交通費別途) 申し込み：往復ハガキに催し名、参加者の住所・氏名・年齢・電話番号を明記し、3月9日(金)(必着)までに〒350-0054 三久保町一八・三・中央公民館(ファクス可)

### 桜めぐりと自然観察

中央公民館

TEL 222-1394  
TEL 226-2006

同館から霞ヶ関駅まで

記し、3月7日(水)(必着)までに〒350-0005 4三久保町一八・三・中央公民館(ファクス可)

歩きます。日時：3月24日(土)、午前8時45分～午後3時 対象：小学3～6年生 定員：三十人(抽せん) 経費：百円 申し込み：往復ハガキに催し名・住所・氏名・学年・電話番号を明記し、3月14日(水)(必着)までに〒350-0054 三久保町一八・三・中央公民館(ファクス可)

第24回中央公民館・勤労青少年ホーム合同文化祭(春の部) 中央公民館 TEL 222-1394

バザー・館内ラリーなど。当日直接同館。日時：3月24日(土)・25日(日)、午前9時～午後5時(25日は午後4時まで)

リサイクル・フリーマーケット出店者募集 日時：3月24日(土)・25日(日)、午前9時30分～午後2時(雨天中止) 対象：市内在住・在勤の18歳以上(営業目的は不可) 定員：各十二区画(抽せん) 経費：一区画五百円

申し込み：往復ハガキに、催し名・出店希望日(どちらか一日)・住所・氏名・年齢・電話番号を明記し、3月9日(金)(必着)までに〒350-0054 三久保町一八・三・中央公民館

申し込み：3月6日(火)、午前

円 申し込み：往復ハガキに、催し名・出店希望日(どちらか一日)・住所・氏名・年齢・電話番号を明記し、3月9日(金)(必着)までに〒350-0054 三久保町一八・三・中央公民館

申し込み：3月6日(火)、午前

### 障害者青年学級

中央公民館

TEL 222-1394  
TEL 226-2006

交流と集いの場。詳しくはお尋ねください。日時：4月～来年3月、第4日曜日ほか、午前9時～午後4時ほか 会場：中央公民館ほか 対象：市内在住・在勤の知的障害を持つ18歳以上 経費：千円(参加費別途) 申し込み：ハガキに住所・氏名・電話番号を明記し、3月20日(火)(必着)までに〒350-0005 4三久保町一八・三・中央公民館

申し込み：3月3日(土)、午前9時30分～11時30分 対象：小学生 定員：先着四十人

申し込み：3月6日(火)、午前

前10時から電話・ファクス・Eメールで同館

### 高齢者学級

中央かがやき学園

TEL 222-1394  
TEL 226-2006

申し込みなど、詳しくはお尋ねください。内容：①本科コース(必修)▼選択コース②③④⑤⑥⑦⑧⑨⑩⑪⑫⑬⑭⑮⑯⑰⑱⑲⑳㉑㉒㉓㉔㉕㉖㉗㉘㉙㉚㉛㉜㉝㉞㉟㊱㊲㊳㊴㊵㊶㊷㊸㊹㊺㊻㊼㊽㊾㊿

申し込み：2月28日(水)～3月13日(火)に同館

申し込み：2月28日(水)～3月13日(火)に同館

申し込み：2月28日(水)～3月13日(火)に同館

申し込み：2月28日(水)～3月13日(火)に同館

\*申し込み方法、応募状況・空き情報など、不明な点は主催者に確認してください。

### おもちゃの病院

修理と見学。修理代は無料(場合により実費)。当日直接各館。

### 中央公民館

TEL222-1394

先着二十個程度。

日時：3月10日(土)、午前

10時〜午後2時

### 伊勢原公民館

TEL237-5676

先着三十個程度。

日時：3月25日(日)、午前

10時〜午後2時

### おしゃべりタイム

北公民館

TEL222-1400

心を軽くしませんか。

当日直接同館。

日時：3月9日(金)、午前

10時〜正午

### 「森のさんぽ道」でポイントラリー

福原公民館

TEL242-5005

TEL240-1753

日時：3月10日(土)、午前

9時30分〜正午(小雨決

行) 会場：(仮称)川

越市森林公園(下松原ほ

か) 対象：市内在住・

在勤(子どもだけの参加

は、小学4年生以上)

定員：先着二十人 経費

：百円 申し込み：3月

5日(月)、午前9時から経

費を添えて同館(電話・

ファクス可)

### 健康ウオーク

大東南公民館

TEL242-0498

FAX240-1755

内容・日程：柳瀬川の桜

堤を歩く(4月1日(日)▼

野川辺りを歩く(5月13

日(日)▼緑の見沼田んぼを

歩く(6月10日(日)▼善福

寺川と神社めぐり(9月

16日(日)▼木漏れ日の日光

街道を歩く(10月14日(日)

▼大平山と嵐山深谷の紅

葉をめぐる(11月18日(日)

▼入間市桜山展望台から

秩父連峰を望む(来年3

月9日(日) 定員：先着百

五十人 経費：百四十円

(交通費別途) 申し込み

み：3月1日(木)、午前10

時から同館(電話・ファ

クス可)

### 第24回南公民館まつり

南公民館

TEL243-0038

発表、リサイクル・フ

リーマーケットなど。当

### 3月の囃子実演

日程	囃子連名
3月4日(日)	北山田囃子保存会
3月11日(日)	小室囃子連
3月18日(日)	松龍会囃子連
3月21日(祝)	道真囃子連
3月25日(日)	信亀会囃子連

開始時間…午後1時30分〜  
▶午後2時30分〜(実演  
時間=約20分)

\*現在、元町1丁目・川越市の  
の山車をご覧になれます。

問い合わせ…川越まつり会  
館・TEL225-2727

日直接同館。

日時：3月10日(土)・11日

(日)、午前9時〜午後4時

(リサイクル・フリーマ

ーケットは11日、午前10

時〜午後3時、雨天中止)

### 親子で学ぼうOAP講座

南公民館

TEL243-0038

子どもの「自分を守る

力」を引き出します。①

②の受講者の保護者は、

③の受講が必要です。詳

しくはお尋ねください。

申し込みは、往復ハガキ

にコース名、参加者の住

所・氏名(ふりがな)・

学年または年齢、電話番

号を明記し、3月9日(金

(必着)までにてTEL250-

1124 新宿町一丁目一

七・七・南公民館。

①小学校低学年コース

日時：3月21日(祝)、午後

1時30分〜3時 会場：

川越福祉センター 対象

：小学1〜3年生 定員

：二十五人(抽せん)

②新1年生コース

日時：3月21日(祝)・24日

(土)・31日(土)、午前10時30

分〜11時10分 会場：川

越福祉センターほか 対

象：4月に小学校入学を

する子 定員：十五人

(抽せん)

③一般・保護者コース

託児あり(要予約)。

小学生の親・教員も受講

出来ます。

日時：3月31日(土)、午後

1時30分〜3時30分 会

場：南公民館 経費：五

百円

### 子ども囲碁大会

南公民館

TEL243-0038

日時：3月24日(土)、午前

9時30分〜正午 対象：

小学生 定員：先着二十

人 経費：百円 申し込み：

3月2日(金)、午前9

時から経費を添えて同館

### 川越市国際交流

南公民館

「ふれあい広場」

TEL243-0038

仲間作りと日本語の学

習。当日直接同館。

日時：3月1日〜22日、

木曜日、午後2時〜8時

の随時 対象：外国籍

の方

### 日本語クラブ

南公民館

TEL243-0038

当日直接同館。

日時：3月7日・14日・

28日、水曜日、午後2時

〜8時の随時 対象：

日本語を学習したい方

### 子ども将棋大会

南公民館

TEL243-0038

日時：3月30日(金)、午前

9時〜午後1時 対象：

低学年の部(小学1〜4

年生) 高学年の部(小学

5年生〜中学生 定員：

各先着五十人 申し込み

：3月2日(金)、午前10時

から電話で同館

ネイチャーゲームin御

伊勢塚〜見つけに

行こう！ 春の色

霞ヶ関公民館

TEL231-1009

FAX239-1086

日時：3月24日(土)、午前

9時〜正午 会場：御伊

勢塚公園 対象：小学生

定員：先着三十人 経費

：百円 申し込み：3月

10日(土)、午前10時から経

費を添えて同館(電話・

ファクス可)

### 市民健康相談

高階南公民館

TEL245-3581

血圧・体重・体脂肪測

定、尿検査、健康相談な

ど。当日直接同館。

日程：3月8日(木)(受け

付け(午前10時〜11時)

対象：市内在住の成人

### 子ども囲碁将棋広場

高階南公民館

TEL245-3581

当日直接同館。

日時：3月17日(土)、午前

9時〜11時 対象：小中

学生 定員：先着四十人

\*「対象…どなたでも」「定員…なし」「経費…無料」の場合は、記載を省略しています。



# 市民体育館回数使用券を返金します

市民スポーツ課・TEL内線2851

市民体育館の閉鎖に伴い、購入済み回数使用券の返金を実施しています。

**返金額**①未使用（11枚つづり）の物 1セット…一般・学生用=1,000円▶

児童・生徒用=500円②一部使用の物 1枚当たり…一般・学生用=100円▶

児童・生徒用=50円 **支払い方法**…原則口座振り込み **申請方法**…購入済み回数使用券・印鑑・振込先（郵便局を除く）のわかる物を持参のうえ市民スポーツ課

\*回数使用券の切り離しは無効です。

## 柔軟な体をとり戻そう

北公民館

TEL222-1400  
FAX229-1210

太極拳を行います。

日時：3月7日(水)・14日(水)、午後1時30分～3時30分 対象：市内在住・在勤の成人 定員：先着二十人 経費：五百円 申し込み：3月1日(木)、午後1時30分から同館（電話・ファクス可）

## 催し

### 中国語教室

国際交流課・TEL内線2142  
川越市・川越市日中友

好協会主催。

日時：4月8日～12月16日、日曜日（全27回）、午後6時30分～8時30分

会場：国際交流センター 対象：市内在住・在勤・在学 定員：三十人（抽せん） 経費：二万七千円（教材費別途） 申し込み：往復ハガキに住所・氏名・電話番号を明記し、3月15日(木)（必着）までに〒350-0003西小仙波町二丁目二六-10・川越市日中友好協会事務局

講演会「異文化交流とシニアライフを海外で」

国際交流課・TEL内線2141  
かわごえ国際ボランティアの会主催。会員募集

も行います。当日直接会場。

日時：3月4日(日)、午後2時～ 会場：国際交流センター 対象：国際ボランティアに関心のある方 問い合わせ：同会事務局・亀田道昭（TEL22-9879）

### クラッセで日本語

国際交流課・TEL内線2141  
外国籍市民を対象とした日本語教室。当日直接会場。詳しくは、お尋ねください。

日時：毎週月・金・土曜日、午前10時～正午 午後2時～5時▶午後6時30分～8時 会場：国際交流センター

### 消費者力レッジ

豊かに生きるための食生活情報センター  
TEL226-7066  
FAX225-1860

日時：3月26日(月)、午後1時30分～3時30分 会場：アトレ六階コミュニケーションルームA 対象：市内在住・在勤 定員：先着五十人 申し込み：3月1日(木)、午後1時か

## 皆さんからの善意ありがとうございました

川越市への寄付 平成19年1月(敬称略)

### ■物品

川越市立霞ヶ関東中学校開校30周年記念事業実行委員会…テント  
川越市卓球連盟…卓球台

### ■金銭

さいしん小江戸会……………100,000円  
川越遊技業組合……………1,000,000円  
川越ハイツゴルフクラブ…10,000円  
建設埼玉川越地区本部 ……67,280円  
朝日新聞小江戸ふれあいくらぶ…93,612円

ら電話・ファクスで同センター

河越館跡発掘調査現地説明会

文化財保護課・TEL内線2861  
雨天中止。当日直接会場。駐車場はありません。

日時：3月3日(土)、午前10時～午後1時30分 会場：河越館跡(上戸)

くぬぎ山・ふれあい落ち葉掃き・雑木林の手入れボランティア体験

環境政策課・TEL内線2614  
日時：3月24日(土)、午前10時～午後2時30分 会場：くぬぎ山地区(中福) 定員：先着三十人 申し込み：3月1日(木)、午前9時から電話で同課

### 博物館の催し

市立博物館

TEL222-5399  
FAX222-5396

### ■土曜体験教室

①昔の土笛・土鈴作り  
日時：3月10日(土)、午前10時～11時30分▶午後1時30分～3時30分 定員：各先着三十人 経費：五十円 申し込み：3月1日(木)、午前9時から電話・ファクスで同館

②くさり細工を楽しもう  
よろいに使われた、平面的なくさりを再現。

日時：3月17日(土)、午前10時～11時30分▶午後1時30分～3時30分 定員：各先着三十人 経費：二百円 申し込み：3月

2日(金)、午前9時から電話・ファクスで同館

### ■三富巡回文化財展

「おいつと三富寺社めぐり」写真やパネルで紹介し

ます。当日直接同館。  
日時：3月10日(土)～22日(木)、午前9時～午後5時（入館は、午後4時30分まで）

### 宅建基礎講座

商工振興課・TEL内線2724  
FAX226-4102

『宅地建物取引法』の基礎知識を学びます。  
日時：3月15日(木)・22日(木)・29日(木)、午後6時～8時30分 会場：川越福祉センター 定員：先着三十人 申し込み：3月1日(木)、午前9時から電話・ファクスで同課

### 第36回女性会館まつり

女性会館  
TEL242-6346

当日直接同館。

日時：3月3日(土)・4日(日)、午前10時～午後3時30分▶発表Ⅱ午前10時30分～午後3時▶茶会(3日のみ)Ⅱ午前10時～午後3時

\*申し込み方法、応募状況・空き情報など、不明な点は主催者に確認してください。

教養講座

女性会館

TEL 242-6346  
FAX 240-2480

自己開発学習コーデイ  
ネーター・金子朝子さんの  
講演「私らしく生きる  
ために」。

日時：3月16日(金)、午前  
10時～正午 定員：先着  
二十人 申し込み：3月  
2日(金)、午前9時から同  
館(電話・ファクス可)

労働講座

商工振興課・TEL内線2724  
FAX 226-4102

人間総合科学大学教  
授・刈部ひとみさんの講  
演「テクノストレスから  
身を守るために」。

日時：3月20日(火)、午後  
6時30分～8時30分 会  
場：川越福祉センター  
定員：先着四十人 申し  
込み：3月1日(木)、午前  
9時から電話・ファクス  
で同課

生涯設計セミナー

商工振興課・TEL内線2724  
FAX 247-5389

文教大学教授・野島正  
也さんの講演「熟年世代  
の生きがいプラン」。

日時：3月23日(金)、午後  
1時30分～4時 会場：  
東上パールビル(脇田本  
町) 対象：45歳以上

定員：先着四十人 申し  
込み：3月1日(木)、午前  
9時から電話・ファクス  
で埼玉高齢期雇用就業支  
援センター(Tel 048-  
643-6546・FAX 0  
48-648-110  
6)

平成18年度特許活用  
相談会

商工振興課・TEL内線2721  
詳しくは、知的財産総  
合支援センター埼玉(Tel  
048-647-424  
5)にお尋ねください。

相談員は、特許情報活用  
支援アドバイザー・小  
林公さん。  
日時：3月28日(水)、午後  
1時～5時 会場：川越  
地方庁舎

勤労者福祉サービ  
スセンターの催し

勤労者福祉サービ  
スセンター

TEL 249-2262  
FAX 247-5389

■退職準備セミナー「夫  
が定年、そのとき妻は……」  
日時：3月7日(水)、午後

要 注 意

市内の交通事故発生件数(1月)

	平成19年	平成18年	増減数
事故件数	715	881	-166
人身事故件数	185	243	-58
死者数	1	0	+1
傷者数	227	290	-63
物損事故件数	530	638	-108

問い合わせ…総合交通政策課・TEL内線  
3265

川越地区消防局管内(川越市・川島町)  
火災と救急出動(1月)

火災件数	18件
損害額	18万円
救急出動	1,148件
搬送人員	1,036人



消防テレホンサービス・TEL223-0700  
\*かけまちがいにご注意ください。

市内の犯罪認知件数

(川越警察署提供・1月・概数)

	平成19年	平成18年	増減数
空き巣	41	19	+22
車上狙い	25	51	-26
ひったくり	8	14	-6
自転車盗	100	101	-1
自動車盗	16	6	+10

「自転車盗難多発!! 特別警戒実施中」  
自転車盗をさせない 見逃さない みんなの目  
問い合わせ…市民活動支援課・TEL内線2421  
川越警察署・TEL224-0110

6時30分～8時30分 会  
場：川越福祉センター  
対象：市内在住・在勤  
定員：先着三十六人 申  
し込み：3月1日(木)、午  
前9時から電話・ファク  
スで同センター

■舞子後楽園スキーバ  
スツアー

日時：3月21日(祝)、午前  
6時30分～午後7時 会  
場：舞子後楽園スキー場  
(南魚沼市) 対象：市  
内在住・在勤の勤労者と  
家族 定員：四十人(抽  
せん) 経費：三千五百  
円 申し込み：往復ハガ  
キに催し名、参加者の住  
所・氏名・年齢・電話番  
号を明記し、3月7日(水)  
(必着)までにTEL350-  
1124新宿町一丁目一

七・七・勤労者福祉サ  
ビスセンター

まんじゅうづくり講習会

農業ふれあいセン  
ター

日時：3月16日(金)、午前  
11時～午後3時 対象：  
市内在住 定員：二十五  
人(抽せん) 経費：千  
円 申し込み：往復ハガ  
キ(一人一枚)に催し  
名・住所・氏名・電話番  
号を明記し、3月7日(水)  
(必着)までにTEL350-  
0855伊佐沼八八七・農  
業ふれあいセンター

ハーブ料理講習会

農業ふれあいセン  
ター

日時：3月18日(日)、午後  
1時30分～4時 対象：  
市内在住 定員：二十人

伊佐沼青空市

農業ふれあいセン  
ター

日時：3月25日(日)、午前  
9時～午後2時  
■リサイクル・フリーマ  
ーケット出店者募集  
対象：市内在住の成人  
(営業目的不可) 定員  
：五十区画(抽せん)  
経費：一区画千円 申し  
込み：ハガキ(一人一枚)  
に催し名・住所・氏名・  
年齢・電話番号・主な品

物を明記し、3月8日(木)  
(必着)までにTEL350-  
0855伊佐沼八八七・  
農業ふれあいセンター

女性ふるさとの味伝承  
学級「草もち講習会」

農業ふれあいセン  
ター

日時：3月24日(土)、午後  
1時30分～4時 対象：  
市内在住 定員：二十四  
人(抽せん) 経費：千  
円 申し込み：往復ハガ  
キ(一人一枚)に催し  
名・住所・氏名・電話番  
号を明記し、3月8日(木)  
(必着)までにTEL350-  
0855伊佐沼八八七・  
農業ふれあいセンター

16ミリ映写機操作技  
術講習会

中央図書館

日時：3月11日(日)・18日  
(日)、午前10時～午後5時  
対象：市内在住・在勤・  
在学で両日参加できる成  
人 定員：先着二十人  
申し込み：3月2日(金)、  
午前10時から同館(電  
話・ファクス可)

\*「対象…どなたでも」「定員…なし」「経費…無料」の場合は、記載を省略しています。



**こども折り紙教室作品展  
生涯学習課・TEL内線2841**

高階北小学校の児童の  
作品展示。当日直接会場。  
駐車場はありません。

日時：3月4日(日)・5日  
(月)、午前9時～午後4時  
(5日は午後2時まで)  
会場：高階北学習情報館

**アーティストトーク**

市立美術館

TEL228-8080

市内在住の日本画家・  
小泉智英さんと同館学芸  
員の対談。当日直接会場。  
日時：3月21日(祝)、午後  
2時～3時 経費：常設  
展覧資料

**シルバー囲碁教室第  
二期生**

シルバー人材センター

TEL222-2075

FAX222-8973

日時：4月7日～7月28  
日、土曜日(全十七回)、  
午前10時～正午▼午後1  
時30分～3時30分 対象  
：初心者で市内在住の60  
歳以上 定員：各先着二  
十人 経費：月千五百円  
申し込み：3月5日(月)、  
午前9時から電話・ファ

クスで同センター

**普通救命講習会**

消防局救急課

TEL222-0160

日時：3月19日(月)、午前  
9時30分～午後0時30分  
会場：川越西消防署 対  
象：川越市・川島町に在  
住・在勤・在学中の中学生  
以上 定員：先着二十人  
申し込み：3月6日(火)、  
午前10時から同課(電話  
可)

**小江戸川越の桜と蔵  
の町を見て歩く会**

シルバー人材センター

TEL222-2075

FAX222-8973

日時：4月1日(日)(小雨  
決行)、午前10時～午後  
3時30分(集合11午前9  
時～10時に川越駅東口交  
番前または本川越駅一階  
改札前) 定員：三百人  
(抽せん) 経費：成人  
11七〇円▼小中学生11三  
〇円

**身近なパソコン教室：4月**

シルバー人材センターパソコン教室・TEL・FAX241-9503

初級ワード	2日(月)・3日(火)	1日1,500円
中級ワード	5日(木)・6日(金)	1日2,000円
デジタルカメラ(2日コース)	10日(火)・17日(火)	2日4,000円
上級ワード(2日コース)	11日(水)・18日(水)	2日4,000円
エクセル(2日コース)	13日(金)・20日(金)	2日4,000円
IT講習	19日(木)	1日2,000円
ウインドウズの基礎	23日(月)	1日2,000円
楽しいメール	26日(木)	1日2,000円
エクセル中級(テキスト後半)	27日(金)	1日2,000円
練習講座	教室以外の月～金曜日	1日2,000円

時間…午前10時～午後3時 会場…小ヶ谷老人憩いの家 対象  
…市内在住の成人 定員…各先着15人 申し込み…3月1日(木)  
から、電話またはファクスで同センターパソコン教室

**募 集**

☆☆☆

**臨時職員**

職員課・TEL内線2236

詳しくはお尋ねくださ  
い。  
期間：4月16日(月)～9月  
14日(金) 勤務時間：午前  
10時30分～午後4時 勤  
務内容：職員の健康管理  
などに関する一般事務・  
健康相談など 対象：保  
健師・看護師の資格を持  
ち、普通自動車の運転が  
可能な方 定員：一人  
(選考) 申し込み：3  
月16日(金)、午後5時まで  
に電話で同課

**平成19年度彩の国ふれ  
あいピック春季大会**

障害者福祉課・TEL内線2544

会場など、詳しくはお  
尋ねください。

内容・日程：アーチェリ  
114月30日(休)▼水泳・  
卓球・ボウリング115月  
13日(日)▼陸上・フライン  
グディスク・卓球1127日  
(日) 対象：4月1日(日)現  
在、13歳以上の身体障害  
者・知的障害者・精神障  
害者 申し込み：3月16  
日(金)、午後5時までにオ  
アシス(Tel228-02  
00)または同課

**介護認定調査員**

介護保険課・TEL内線2565

詳しくはお尋ねくださ  
い。

期間：4月2日(月)～来  
年3月31日(月) 勤務時間：  
午前9時～午後4時で週  
三日 勤務内容：介護保  
険の要介護認定訪問調査  
対象：保健師・看護師・  
ケアマネジャーの資格を  
持ち、普通自動車の運転  
が可能な方 定員：若干  
名(選考) 申し込み：  
3月5日(月)までに電話で  
同課

**学校給食センター臨  
時調理員登録者**

学校給食課

TEL223-6035

随時募集。登録の際に  
選考があります。詳しく  
はお尋ねください。

勤務時間：調理11午前8  
時30分～正午▼洗浄11午  
後1時～5時 賃金：時  
給八百三十円 対象：昭  
和22年4月1日以降に生  
まれた方 申し込み：随  
時、電話で同課

**公開講座・オレゴン  
映画で見る英会話**

東京国際大学

TEL232-1111

オレゴン州が舞台の映  
画で英会話を楽しみます。  
詳しくはお尋ねください。

日程：3月15日(木)～18日  
(日) 会場：クラッセ川越  
ほか 定員：各先着八十  
人

\*申し込み方法、応募状況・空き情報など、不明な点は主催者に確認してください。

# 親子

## おもちゃクリニック

南公民館  
TEL243・0038

おもちゃの修理。修理代は無料(場合により実費)。当日直接同館。

日時:3月17日(土)、午後1時~2時30分 対象:親子 定員:先着二十組

## 春休みパネルシアターフェスティバル

高階南公民館  
TEL245・3581

パネルを使って、歌やお話。当日直接同館。

日時:3月31日(土)、午前10時~11時30分 対象:幼児~小学3年生 定員:先着七十人

## かんたんキラキラ万華鏡

市立美術館  
TEL228・8080  
FAX228・7870

日時:3月31日(土)、午前10時~正午 対象:親子 定員:先着十組 経費:一組三百円 申し込み:3月6日(火)、午前9時から電話・ファクスで同館

## 子育てサロン

幼児と親の交流の場。当日直接会場または各公民館。

### あそびの部屋

大東南公民館  
TEL242・0498

日時:3月6日(火)・15日(木)・22日(木)、午前10時~11時30分 対象:乳幼児と親

### 赤ちゃん広場「花つば」

高階公民館  
TEL242・6064

日時:3月7日(水)、午前10時~11時30分 対象:乳幼児と保護者 定員:先着三十組

### ここにご子育て教室

川鶴公民館  
TEL233・9306

日時:3月8日(木)、午前10時~11時30分 対象:1歳6か月までの子と親 定員:先着二十五組 持ち物:母子健康手帳・タオル・子どもの飲み物

### かんがる

北公民館  
TEL222・1400

妊娠中の方も可。日時:3月8日(木)・22日(木)、午前10時~正午 対象:乳幼児と親 定員:

## 文芸川越(第27号)を販売

市民の皆さんの文芸作品を集めた「文芸川越」を、三月一日(木)から一冊千円で販売します。希望者は、生涯学習課にお越しください。なお、郵便による販売は行っていません。お問い合わせ:生涯学習課・TEL内線2841

### あつぷつぷ

中央公民館  
TEL222・1394

日時:3月9日(金)、午前10時~正午 対象:乳幼児と親 持ち物:上履き・タオル・飲み物

### ラッコ

南古谷公民館  
TEL235・1519

日時:3月13日(火)、午前10時~11時30分 対象:乳幼児と保護者

### みんなであそぼ

福原公民館  
TEL242・5005

日時:3月13日(火)、午前10時~11時30分 対象:乳幼児と親 定員:先着二十五組

### ママたちのホットタイム

霞ヶ関公民館  
TEL231・1009

妊娠中の方も可。日時:3月13日(火)・27日(火)、午前10時~11時30分

### プチサロン

芳野公民館  
TEL222・1873

日時:3月14日(水)、午前10時~正午 対象:乳幼児と親

### つくしんぼ

南公民館  
TEL243・0038

日時:3月14日(水)・28日(水)、午前10時~11時30分 対象:幼児と親 定員:先着二十組

### かるがも広場

大東公民館  
TEL243・0022

日時:3月14日(水)・28日(水)、午前10時~11時30分 対象:乳幼児と親 定員:先着二十五組

### じゃんけんぼん

川鶴公民館  
TEL233・9306

日時:3月14日(水)、午前10時~11時30分 対象:1歳6か月~未就園の子

と親 定員:先着二十五組 持ち物:子どもの飲み物

TEL224・4194

日時:3月15日(木)、午前10時~11時30分 会場:北部地域ふれあいセンター 対象:乳幼児と親 定員:先着三十組

### ミルク

高階南公民館  
TEL245・3581

日時:3月16日(金)、午前10時~11時30分 対象:0歳児と保護者 持ち物:バスタオル

### ぴよちゃんサロン

中央公民館  
TEL222・1394

日時:3月19日(月)、午前10時30分~正午 対象:0歳児と親

### ふらっと

霞ヶ関北公民館  
TEL231・4455

日時:3月19日(月)、午前10時~11時30分 対象:乳幼児と親

### 家族みんなのおしゃべりルーム

名細公民館  
TEL231・0001

日時:3月20日(火)、午前

10時~11時30分 対象:乳幼児と親

TEL237・5676

日時:3月23日(金)、午前10時~11時30分 対象:乳幼児と親

### 遊びの広場

南公民館  
TEL243・0038

当日直接同館。日時:3月17日(土)、午前10時~正午 対象:幼児~小学生 定員:先着四十人

### 春休み人形劇講演会

南公民館  
TEL243・0038

当日直接同館。日時:3月30日(金)、午前10時30分~正午 対象:幼児~小学生 定員:先着百人

### 土曜子ども映画会

高階南公民館  
TEL245・3581

当日直接同館。日時:3月24日(土)、午前10時~11時 対象:幼児~小学3年生 定員:先着五十人

\*「対象…どなたでも」「定員…なし」「経費…無料」の場合は、記載を省略しています。



# じどうかん・いんぷおめーしょん

## 児童センター こどもの城

いしわらまち  
石原町1丁目41-2 TEL・FAX225-7289

3月の休館日=5日(月)・12日(月)・19日(月)・26日(月)

### ■天体観望会「月」

日時…3月24日(土)、午後6時30分～ 対象…小学生以上  
(小中学生は保護者同伴) 定員…先着20人 申し込み…  
当日午後5時～5時30分に電話・ファクスで同センター  
\*ファクスの場合は代表者氏名・参加人数・ファクス番号  
を明記してください。

\*上履きを持参し、温かい服装でお越してください。雨天・  
曇天の場合は中止です。

### ■プラネタリウム

冬の星座紹介番組「あるひうちゅうは」。4日(日)まで。  
定員…先着98人 経費…100円 投影時間…約40分 投  
影開始時間…火～金曜日=午後4時～▶土曜日・祝日=午  
後3時～▶日曜日=午前11時～・午後3時～ 申し込み…  
当日直接同センター

\*3月6日(火)～17日(土)は、機械点検・清掃および番組入  
れ替えのため、投影を休みます。18日(日)から、春の星座  
紹介番組「あるひうちゅうに」を投影します。

### ■親子スタジオ「マラカスを作ってひなまつりを演奏しよう」

日時…3月1日(木)、午前10時45分～ 対象…幼児と保護  
者 定員…先着20組 申し込み…当日直接同センター

### ■映画会

内容・日時…「くまのおいしゃさん」=3月10日(土)▶  
「カバのポトマス」=3月31日(土)、午後2時～ 対象…幼  
児以上 定員…先着70人 申し込み…当日直接同センタ  
ー

### ■あそびの玉手箱

日時…3月16日(金)・23日(金)・30日(金)、午前10時30分～  
正午 対象…幼児と保護者 定員…先着30人 申し込み  
…当日直接同センター

### ■わくわく体験教室「酸の性質」

サイダーと入浴剤を作ります。  
日時…3月24日(土)、午前10時～ 対象…小学生 定員…  
先着16人 経費…300円 申し込み…3月17日(土)、午前  
10時～18日(日)、午後5時に電話・ファクスで同センター

### ■とびだせ あそび「工作教室」

キュービックパズルほか。  
日時…3月25日(日)、午後2時～ 対象…小学生 定員…  
先着20人 申し込み…当日直接同センター

### ■人形劇「ヘンゼルとグレーテル」

日時…3月28日(水)、午後2時30分～ 対象…幼児～小学  
生 申し込み…当日直接同センター

### ■かんたん美術! 「紙コップと紙皿で壁画をつくろう」

日時…3月29日(木)、午後2時～ 対象…小学生 申し込  
み…当日直接同センター

\*申し込み方法、応募状況・空き情報など、不明な点は主催者に確認してください。

### ■手芸教室「ビーズのアクセサリ」

日時…3月27日(火)、午後1時～ 対象…小学3～6年生  
定員…先着16人 経費…500円 申し込み…3月21日(祝)、  
午前10時から同センター (電話・ファクス可)

### ■2007年春の卓球教室

日時…3月28日(水)～30日(金)、午前10時～正午 対象…3  
日間参加できる小学生 定員…先着24人 申し込み…3  
月17日(土)、午前10時から同センター (電話・ファクス可)

### ■第12回小江戸こども将棋大会

日時…3月31日(土)、午前9時45分～ 対象…Aクラス=  
小学4～6年生▶Bクラス=小学1～3年生 定員…各先  
着24人 申し込み…3月24日(土)、午前10時から電話・フ  
ァクスで同センター

### ■ジャンボ紙芝居「春の雪だるま」ほか

日時…3月31日(土)、午後2時30分～ 対象…幼児～小学  
生 定員…先着30人 申し込み…当日直接同センター

### ■小江戸児童合唱団員募集

指導者…ソプラノ歌手・伊藤ちるるさん 練習日・時間…毎  
月第1・第3土曜日、午後3時～4時30分 対象…4月  
の時点で小学2～6年生 定員…先着20人 経費…100  
円 申し込み…3月24日(土)、午後2時から電話・ファク  
スで同センター

## 川越駅東口児童館

すがわらちよう  
菅原町23-10 (クラッセ川越4階) TEL・FAX228-7719

3月の休館日=6日(火)・13日(火)・20日(火)・27日(火)

### ■みんなであそぼう1・2・3

日時…3月1日～12日、月・木曜日、午前10時30分～  
11時30分 対象…2歳～3歳児と保護者 申し込み…当  
日直接同館

### ■おもちゃの病院

おもちゃの修理。先着20個程度。  
日時…3月4日(日)、午前10時～午後2時 対象…幼児～  
17歳 (幼児は保護者同伴) 経費…無料 (場合により実  
費) 申し込み…当日直接同館

### ■人形劇「おむすびころりん」

日時…3月22日(木)、午後2時30分～ 会場…川越駅東口  
多目的ホール 対象…幼児～小学生 (幼児は保護者同伴)  
定員…先着120人 申し込み…当日直接会場

### ■にこにこシアター「春のお話」

日時…3月25日(日)、午前11時15分～11時45分 対象…  
幼児と保護者 定員…先着20組 申し込み…当日直接同館

### ■手芸教室「ビーズのストラップ」

日時…3月25日(日)、午後2時～ 対象…小学3年生～中  
学生 定員…5人 (抽せん) 経費…462円 申し込み…  
3月3日(土)、午前10時～午後5時に電話・ファクスで同  
館 (ファクスの場合は、氏名・学年・電話番号を明記)

■操友体操クラブ

器械体操。①4歳～小学1年生②6歳～小学生。金曜日、①=午後4時～5時②=午後5時～6時30分。川越運動公園総合体育館。月2,000円。連絡先…山崎路雄・TEL242-9207

■ダンスサークル・ソワール

社交ダンス。初級の成人。月3回月曜日、午後7時30分～8時30分。北部地域ふれあいセンター。1回1,000円。連絡先…萬辺久子・TEL224-2161

■川越市フォークダンス連盟ワリージア

火曜日、午前10時～正午。南公民館。入会金1,000円、月1,000円。連絡先…新井小代子・TEL224-4650

■レッツダンスイン山田

社交ダンス。初級(多少踊れる方)。月曜日、午後7時30分～9時30分。山田公民館。入会金1,000円、月3,000円。連絡先…関春子・TEL225-1524

■スイングダンスクラブ

社交ダンス。初級・中級。月4回日曜日、午後7時30分～9時。ジョイフル。入会金1,000円、月3,000円。連絡先…松井紀子・TEL090-8744-2307

■ステップダンスクラブ

社交ダンス。初級・中級。月4回土曜日、午前10時～11時30分。ジョイフル。入会金1,000円、月3,000円。連絡先…川崎晶代・TEL090-4625-4549

■名細ダンスクラブ

社交ダンス。経験者・女性歓迎。金曜日、午後7時30分～9時30分。名細公民館。入会金1,000円、月2,000円。連絡先…山本明義・TEL233-3531

■シェイク

チューブを使った健康体操。中高年の女性。月3回火曜日、午前9時10分～10時40分。高階北学習情報館。入会金1,000円、月2,500円。連絡先…川上みつ子・TEL245-8784



3月の温水プールの休み

左記の日程は、清掃・点検および事業開催のためプールが利用できません。  
 1日(木)～6日(火)▼10日(土)、午後3時30分～5時30分▼17日(土)、午後3時30分～5時30分▼24日(土)、午後3時30分～5時30分

講座名など	期間	曜日	時間	定員	経費	対象	
健康相談(看護師による相談)	3月27日	火	午後1時30分～3時30分	10人	無料	高・障	
リハビリ相談(個人に適した運動の相談)	4月12日・26日	木	午前9時～正午	10人	無料	高・身障	
卓球教室(レベル別に指導します)	4月21日～6月16日	土	午前9時30分～11時30分	20人	無料	身障児者・精障	
サウンドテーパーブルテニス教室(音の出るボールを使う卓球)	4月21日～6月16日	土	午前9時30分～11時30分	10人	無料	視障児者	
いきいき体づくり教室(運動の習慣を付けます)	4月10日～6月26日	火	午前10時～正午	8人	教材費	高	
水墨画教室(二作品を予定)	4月12日～6月21日	木	午後1時30分～3時30分	15人	教材費	高・身障・精障	
ピースアクセサリー教室(一日一作品製作)	4月18日～6月20日	水	午後1時30分～3時30分	15人	教材費	高・身障	
料理教室	4月13日～5月25日	金	午前10時～正午	12人	材料費	高(男性のみ)	
水中運動教室(泳げない方でも楽しめます)	4月13日～6月8日	金	午前10時～正午	30人	無料	高	
水泳教室(レベル別に指導します)	4月14日～6月9日	土	午後3時30分～5時30分	25人	無料	中度・軽度の知障児者	
水泳選手強化教室(大会に向けての強化練習)	4月14日～5月18日	水・金・土	午後6時30分～8時30分	20人	無料	身障・知障(10歳以上で大会に参加する方)	
手織り教室(織り機で反物を作ります)	4月17日～6月26日	火	午後1時30分～3時30分	8人	材料費	高・身障	
陶芸教室(初心者対象に二作品製作)	4月19日～6月7日	木	午前10時～正午	20人	材料費	高	
コーラス教室	4月26日～12月9日	木ほか	午後1時30分～3時30分	30人	無料	高・身障・精障・失語症の方	
高60歳以上者手帳所持者	障2障害全般	身障2身障者手帳所持者	身障児者2身障者手帳所持者	知障2知障者手帳所持者	知障2療育手帳所持者	知障2療育手帳所持者	精障2精障者手帳所持者

オアシスの講座

申し込みは、往復ハガキ(一枚一講座)に受講希望講座名・住所・氏名(ふりがな)・生年月日・電話番号・性別・障害の有無を明記し、3月8日(休)(消印有効)までにオアシス。応募者多数の場合は抽せん。同じ講座の二度目の受講は、ご遠慮いただくことがあります。健康相談・リハビリ相談事業の申し込みは、電話またはファクスでお願いします。

総合福祉センター

オアシス

TEL350-0036

小仙波町二丁目五〇二

TEL228-0200

FAX228-0202

TEL228-0202



# ひとまち伝言板

## 参加してみませんか

### ■篆刻入門講座

埼玉県篆刻協会西埼玉支部主催。3月3日(土)・10日(土)、午前10時～正午。川越福祉センター。3,500円。申し込み…同支部・TEL243-6307

### ■平成19年度子育てサークル会員募集大会

川越子育てサークル連絡協議会主催。①子育てサークルに入会を希望する未就園児と保護者②会員を募集する子育てサークルを対象とする、①と②の出会いの場。3月16日(金)、午前10時～正午。中央公民館。無料。申し込み…①=当日直接会場②=模造紙1枚を縦長に使用して、サークル名・活動日時・活動内容・ひとことメッセージ・連絡先(同協議会事務局に委託も可)を明記し、3月10日(出)までに同協議会事務局・鈴木静・TEL233-6577

### ■初心者俳句入門講座

遠嶺俳句会主催。3月17日～31日、土曜日、午後1時～4時。川越福祉センターほか。1,000円。申し込み…3月16日(金)までに吉野のぶ子・TEL231-4774

### ■無料公開講座

ひばりコーラス主催。「千の風になって」などをいっしょに歌う。3月20日・4月3日・10日、火曜日、午前10時～正午。名細公民館。女性。先着20人。無料。申し込み…3月1日(休)から船津公美子・TEL233-6320

### ■第24回中央公民館・勤労青少年ホーム合同文化祭(春の部)

フレンドダンスクラブ主催。社交ダンス、抽せん会あり。3月24日(出)、午後5時30分～8時30分。中央公民館。成人。先着100人。無料。当日直接会場。連絡先…遠藤秀子・TEL245-6161

### ■初心者ダンス教室

社交ダンスサークル「フレッシュ」主催。4月5日から1年間、第1木曜日、午後7時～9時。霞ヶ関公民館。成人。入会金500円、月500円。申し込み…佐藤光子・TEL232-0473

### ■春季テニストーナメント

川越市テニス協会主催。一般男子単・複▶一般女子単・複▶壮年男子単・複(45歳以上・55歳以上)▶壮年女子単・複(45歳以上・55歳以上)。3月24日(出)～。川越運動公園ほか。市内在住・在勤・在学。単2,000円、複2,500円。申し込み…3月3日(出)、午後3時までに市内民営テニスクラブ。連絡先…盛田雄治・TEL232-9416

## 仲間になりませんか

### ■マミー&キッズ

外国人講師と英語リトミック。1歳以上の未就園児と親。月3回木曜日ほか、午前9時40分～正午。伊勢原公民館。入会金1,000円、月3,000円。連絡先…土屋恵子・TEL234-3398(午後7時～9時)

### ■きらきらぼし

リトミック。1歳～4歳の未就園児と保護者。月3回金曜日、午前10時～11時。伊勢原公民館。年会費600円、月2,500円。連絡先…山本友佳子・TEL234-4768

### ■アンパンマンサークル

手遊び・リトミックほか。1歳以上の未就園児と親。月曜日、午前10時～11時。伊勢原公民館。月2,000円。連絡先…倉浪三枝子・TEL232-9767(午後5時～9時)

### ■スイートポテトベイビーズ

育児サークル。1歳6か月～4歳児と保護者。月曜日、午前10時30分～正午。中央公民館。月400円。連絡先…松本加奈・TEL225-0307

### ■ドレミクラブ

音楽リトミック(体験可)。1歳6か月以上の未就園児。火曜日、午後1時15分～2時15分。川鶴公民館。月2,000円。連絡先…大塚真理・TEL090-2215-7099

### ■母と子の教室「ぴよんぴよん」

親子で楽しむプレ幼稚園。1歳～4歳児と保護者。月3回金曜日、午前10時～11時30分。ジョイフル。入会金2,000円、月3,000円。連絡先…高橋寿美香・TEL243-0329

### ■川越マジカルフレンズ

手品。成人。第2・第4金曜日、午後1時30分～3時30分。名細公民館。月1,500円。連絡先…松本清・TEL232-8026

### ■よもぎ会

家庭料理の実習。成人。第2・第4金曜日、午前9時30分～正午。霞ヶ関北公民館。月2,000円。連絡先…渡辺小百合・TEL234-2655

### ■書道同好会

月2回土曜日、午前10時～正午。クラッセ川越。入会金1,000円、月2,000円。連絡先…近藤和子・TEL247-5634(午後4時以降)

### ■琴伝流大正琴「美鈴会」

初心者歓迎。第1・第3月曜日、午前10時～正午。高階公民館。月2,200円。連絡先…渡辺君子・TEL242-2596

### ■レインボー琴鳩会

大正琴。初心者歓迎。第1・第3火曜日、午前9時～正午。高階公民館。月1,000円。連絡先…宮部幸子・TEL245-3546

### ■陶芸クラブ

成人。月曜日、午後1時～4時。大東南公民館。入会金1,000円、月3,500円(材料費別途)。連絡先…長谷川明絵・TEL241-0940

### ■香花会

フラワーアレンジメント。成人(初心者歓迎)。第2・第4月曜日、午後6時30分～8時30分。女性会館。月1,500円(花代別途)。連絡先…坂口玲子・TEL232-0660(午後5時以降)

### ■いせはられしび〜ず

親子で料理作りを楽しむ。未就園児と母親(母親のみも可)。第1水曜日・第3土曜日、午前10時～午後2時。女性会館ほか。月500円。連絡先…菅原智子・TEL234-1645

### ■かわつる詩吟の会

中学生以上。第2・第4日曜日、午後1時～3時、かわつる三芳野団地集会所。月2,500円。連絡先…中村正・TEL233-2049

### ■生きがいを考える会

高齢者の生きがいを考える。60歳以上(一人暮らしの方歓迎)。火曜日、午前10時～11時30分。高階公民館。月50円。連絡先…斉藤正克・TEL235-5963

### ■ERT英会話クラブ

日常英会話。初級・中級。月曜日、午前10時～11時30分。大東南公民館。入会金1,000円、月3,500円。連絡先…竹内宏明・TEL090-3049-1532

### ■親子でイングリッシュ

米国人講師と英語で歌やダンスなどで遊ぶ。1歳6か月～未就園児と保護者。月2回水曜日または金曜日、午前10時～正午。クラッセ川越ほか。入会金1,000円、月2,000円。連絡先…神部直子・TEL090-8510-7969

### ■南英会話クラブ

旅行英会話。成人。火曜日、午後7時～9時。南公民館。入会金1,000円、月4,500円。連絡先…石橋まさよ・TEL233-9333

### ■古谷剣友会

剣道。小学生以上。土曜日、午後2時～4時▶日曜日、午前9時～11時。古谷東小学校体育館。中学生以下=年6,000円▶高校生以上=年3,000円。連絡先…若林英雄・TEL235-5452

### ■川越旭町剣友会

剣道。6歳以上。日曜日および第2・第4土曜日=午前8時～10時▶水曜日=午後7時～9時。大塚小学校体育館。入会金5,000円、3か月5,000円。連絡先…澤田良夫・TEL243-1987

### ■初雁ジュニア軟式テニスクラブ

小学3～5年生。日曜日、午前9時～11時。城下公園テニスコート。入会金2,500円、月1,500円。連絡先…武田久代・TEL226-9867

### ■テニスクラブJOY

硬式テニス。経験者歓迎。土曜日=午前9時～午後1時▶日曜日=午後1時～4時30分。安比奈親水公園。入会金1,000円、月1,000円。連絡先…小池直行・TEL246-3453(月～金曜日=午後8時以降▶土・日曜日=午後5時以降)

### ■空手道剛心会

剛柔流空手道(1か月無料・体験練習あり)。水曜日=メルト▶木曜日=伊勢原公民館。午後5時30分～7時=4歳～小学6年生▶午後7時30分～9時=中学生～成人。中学生以下=月3,500円、高校生以上=月4,500円。連絡先…ふたわたり政彦・TEL232-3598

### ■リズム体操クラブ

成人。月2回金曜日、午後6時30分～8時。南公民館。月1,500円。連絡先…木村多喜子・TEL245-8698(午後6時以降)

## しごと

内容	日時	会場	申し込み・問い合わせ
内職相談	木・金曜日 午前10時～午後4時	市民相談室分室 (戸田本川越ビル4階)	同分室 TEL226-0058
保証・金融・企業維持など (中小企業診断士・予約制)	3月14日(水) 午後1時30分～4時30分	分室A会議室 (本庁舎分室5階)	商工振興課商工係 TEL内線2721
就業上の悩みごと・雇用管理など (社会保険労務士)	3月8日(木) 午後1時30分～4時	勤労青少年ホーム	商工振興課労政係 TEL内線2724
パートタイマーと55歳以上の職業 紹介や企業からの求人など	月～金曜日 午前9時～午後5時	川越大栄ビル1階 (脇田本町22-2)	ハローワークプラザ川越 TEL241-3585
おおむね30歳までの方の就職活動 や職場環境、転職など (予約制・コンピューターによる 適職診断あり)	3月7日(水)・14日(水) 午後6時～8時50分 3月10日(土)・17日(土) 午後1時～3時50分	勤労青少年ホーム	同ホーム TEL222-5241

## 子育て・教育

内容	日時	会場	申し込み・問い合わせ
乳幼児の面接相談 (予約制・電話相談あり)	月・水曜日、午後2時～4時 (電話相談は月・水・金曜日、 午前9時～午後3時)	子育て支援センター	同センター TEL233-7551 (電話相談・TEL233-7503)
家庭児童相談(予約制)	月～金曜日 午前9時～午後4時	受け付けはこども家庭課 (本庁舎2階)	同課児童福祉係 TEL内線2589
母子家庭相談(予約制)	月～金曜日 午前9時～午後4時	受け付けはこども家庭課 (本庁舎2階)	同課児童福祉係 TEL内線2539
いじめ・不登校など、教育全般に 関する相談・適応指導 (予約制・電話相談あり)	月～金曜日 午前9時～午後5時 (電話相談は午後4時まで)	教育総合相談センター (リベール)	リベール TEL234-8333 (電話相談・TEL234-8335)
いじめ相談直通電話	月～金曜日 午前9時～午後6時 (土・日曜日、祝日は午前9時～正午)	教育総合相談センター (リベール)	リベール TEL234-8336

## 人権

内容	日時	会場	申し込み・問い合わせ
人権侵害、家庭、土地・建物など (人権擁護委員)	3月14日(水) 午後0時30分～4時30分 火・金曜日 午前9時～午後4時	コミュニティルームA (アトレ6階) さいたま地方方法務局川越支局	さいたま地方方法務局川越支局 TEL243-3824

## 障害者

内容	日時	会場	申し込み・問い合わせ
三障害総合相談会 (予約優先)	3月13日(火)・27日(火) 午前9時～午後4時	保健所	障害者福祉課福祉サービス係 TEL内線2545
障害者の就労に関する相談	月～金曜日 午前8時30分～午後5時	障害者就労支援センター	同センター・TEL232-9950 FAX232-9963
身体障害・知的障害・精神障害 に関する相談	月～金曜日 午前8時30分～午後5時30分	障害者生活支援センター ともいき	同センター・TEL239-3688 FAX239-3699
	月～金曜日 午前9時～午後6時	しんあい相談支援センター	同センター・TEL223-6165 FAX223-6185
	月～金曜日 午前9時～午後6時	障害者生活支援センター のびらか	同センター・TEL234-0708 FAX234-0802

## からだ

(匿名可。電話相談は随時受け付けています。検査の経費など、詳しくはお尋ねください)

内容	日時	会場	申し込み・問い合わせ
思春期の体や性についての相談 (医師・予約制)	3月28日(水) 午後5時～7時	ほうかご広場 (クラッセ川越5階)	保健予防課感染症係 TEL227-5102
性感染症相談・検査	3月26日(月) 午後3時～4時	保健所	
夜間エイズ相談・検査(予約制)	3月26日(月) 午後5時30分～6時30分		
エイズ即日検査(予約制)	3月12日(月) 午後1時30分～3時		



# 「どうしよう?」と思ったら 市民相談案内

\* 相談内容など、詳しくはお尋ねください。  
\* 各相談は、原則として正午から午後1時まで休みです。  
\* 祝日・休日など、下記の日時に相談を行わない場合があります。事前に電話でご確認ください。

## くらし・すまい

(法律相談の予約は、相談日の2週間前から電話で市民活動支援課。定員は各先着10人です)

内容	日時	会場	申し込み・問い合わせ
一般相談	月～金曜日 午前10時～午後4時	市民相談室 (本庁舎3階)	市民活動支援課市民相談係 TEL224-5022
	3月8日(木)・22日(木) 午前10時～午後4時	巡回相談 (メルト)	
法律相談(弁護士・予約制)	月・水・金曜日 午前10時～午後4時	市民相談室 (本庁舎3階)	
	3月12日(月) 午前10時～午後4時	巡回相談 (メルト)	
	3月5日(月)・26日(月) 午前10時～午後4時	巡回相談 (クラッセ川越5階)	
行政書士相談	3月22日(木) 午前10時～午後4時	市民相談室(本庁舎3階)	
税務相談(予約制)	3月1日(木)・15日(木) 午前10時～午後4時		
建築相談	3月14日(水)・28日(水) 午前10時～午後4時		
表示登記に関する相談	3月8日(木) 午前10時～午後4時		
権利登記に関する相談(予約制)	3月15日(木) 午前10時～午後4時		
住宅修繕・リフォーム相談	3月13日(火)・27日(火) 午後1時～4時		
年金相談(社会保険労務士)	3月6日(火) 午前10時～午後4時	南古谷出張所	
消費生活相談(電話可)	月・水～金曜日 午前10時30分～午後4時30分	生活情報センター (アトレ6階)	同センター・TEL226-7066 (相談専用・TEL226-7476)
	火曜日 午前10時～午後3時30分		
交通事故相談	火～木曜日 午前10時～午後4時	市民相談室分室 (戸田本川越ビル4階)	同分室・TEL226-0058
結婚相談	月・水曜日および3月11日(日) 午前10時～午後4時		

## 女性

(電話相談も受け付けています)

内容	日時	会場	申し込み・問い合わせ
こころの悩み・DV・セクシュアル ハラスメントなどの相談 (女性相談員・予約制)	木曜日 午前10時～午後4時	女性活動支援のひろば (クラッセ川越5階)	同ひろば・TEL228-7724
からだや健康に関する悩み (保健師)	3月14日(水) 午後1時～4時		
家庭・夫婦・職場などの相談 (女性相談員)	金曜日 午前10時～午後4時	女性会館	同館・TEL242-6346 (電話相談・TEL242-6815)

## 外国籍市民

(電話相談もできます。通訳が必要な方は、同伴するか、事前に国際交流課へ連絡してください)

内容	日時	会場	申し込み・問い合わせ
生活相談(日本語・中国語)	3月12日(月)・26日(月) 午後1時～6時	国際交流センター (クラッセ川越5階)	国際交流課国際交流担当 TEL内線2142 (電話相談・TEL228-7723)
生活相談(日本語・英語)	3月2日(金)・16日(金) 午後1時～6時		
法律(日本語) (弁護士・予約制)	3月23日(金) 午後1時～6時		
在留資格関係(日本語) (行政書士)	3月24日(土) 午後1時～6時		

催し物の開始時間・経費・問い合わせ先など、詳しくは各施設にお尋ねください。

## 催し物ガイド ＜3月＞

### 川越市市民会館

〒343-0201 川越市 郭町1丁目18-7 TEL222-4678 休館日=火曜日

大ホール 座席数1,261席・うち車いす用可動席6席

開催日	催し物名
3日(土)	劇団飛行船マスクプレイミュージカル「アラジンと魔法のランプ」
7日(水)	川越音楽主催 白鳥英美子 with トワ・エ・モア
10日(土)	「光と影」フラメンコショー
11日(日)	第2回ヤマハ音楽教室発表会
18日(日)	川越市合唱連盟25周年記念コンサート「カルミナ・ブラーナ」
21日(水)	障害者の生活施設建設(渡辺真知子)チャリティコンサート
25日(日)	川越東高校吹奏楽部第16回定期演奏会
29日(木)	
30日(金)	栗原楽器ヤマハ音楽教室発表会
31日(土)	

中ホール(やまぶき会館) 座席数508席・車いす席5席

開催日	催し物名
3日(土)	川越市立今成小学校吹奏楽部演奏会
4日(日)	埼玉県全国吟詠コンクール西部地区大会
10日(土)	チャリティステージNo.20 MDC SHOW TIME
17日(土)	小江戸落語会
18日(日)	花柳流日本舞踊読売文化センター川越教室「花篝会」
21日(水)	埼玉県立川越高校第13回軽音楽部定期演奏会
24日(土)	東喜和流民謡舞踊三沢淑千花教室勉強会
31日(土)	CLUB Y's ダンスフェスタ

### メルト(川越西文化会館)

〒343-0201 川越市 鯉井1556-1 TEL233-6711 休館日=火曜日

ホール 座席数347席・車いす席5席

開催日	催し物名
3日(土)	第3回青少年健全育成チャリティカラオケ大会
4日(日)	たかなし音楽院ピアノ発表会
11日(日)	春の祭典カラオケフェスティバル
25日(日)	ピアノ・チェンバロ発表会

### ジョイフル(川越南文化会館)

〒343-0201 川越市 今福1295-2 TEL248-4115 休館日=火曜日

ホール 座席数358席・車いす席5席

開催日	催し物名
10日(土)	第2回ヤマハ音楽教室発表会
11日(日)	安保徹先生特別講演会
18日(日)	内野・高城音楽教室ピアノ発表会
21日(水)	ピアノ発表会
25日(日)	ピアノ発表会
30日(金)	プランバリエ第1回発表会
31日(土)	ピアノ発表会

■市民会館は駐車場が狭いため、来場には電車・バスなどの交通機関をご利用ください。

■各ホールの平成20年2月の利用申し込みは、3月1日(木)、午前9時～10時です。

### 川越運動公園

〒343-0201 川越市 下老袋388-1 休館日=火曜日

総合体育館 TEL224-8765

開催日	催し物名
3日(土)	
4日(日)	バレーボールVリーグ
10日(土)	埼玉県ドッジボール大会
11日(日)	第18回印藤杯卓球大会
17日(土)	ふれあいソフトバレーボール大会
18日(日)	K・S・K会インディアカ大会
25日(日)	中部支部評議員会および射会 栃木市友好親睦卓球大会

\*その他の専用使用日=2日(金)・21日(水)・24日(土)・30日(金)・31日(土)

陸上競技場 TEL224-8881

工事のため、3月31日(土)まで使用できません。

テニスコート TEL224-8765

開催日	催し物名
3日(土)	全国スポーツ祭典テニス大会
4日(日)	2級審判員検定会・研修会
10日(土)	春季ジュニア大会
11日(日)	金門旗争奪戦
17日(土)	
18日(日)	春季ジュニア大会
21日(水)	
24日(土)	春季テニストーナメント一般女子複予選
25日(日)	春季テニストーナメント一般男子複予選
28日(水)	第8回埼玉県中学生都市対抗学年別ソフトテニス大会男子団体
29日(木)	第8回埼玉県中学生都市対抗学年別ソフトテニス大会女子団体

\*その他の専用使用日=30日(金)・31日(土)





# お出かけナビ <3月>

## 中央図書館

三久保町2-9

TEL222-0559

休館日=月曜日・1日(休)・22日(休)  
(21日(祝)は、午前9時30分から午後6時まで開館)

催し物などの内容は、主催者の都合で変更になることがあります。  
掲載内容以外にも、催し物が行われる場合があります。

- 視聴覚ホール** (先着120人)
- アニメ映画会 10日(土)、午前10時～・午後2時～  
「エジソン」「いのししうりっこの冒険」「ジャングル大帝 ～赤い翼～」
  - 子ども映画会 17日(土)、午前10時～・午後2時～  
「魔法のじゅうたん」「白雪姫」
  - 名作映画会 25日(日)、午前10時～・午後2時～  
「スタンド・バイ・ミー」(字幕スーパー)
- 展示室**
- 第31回翠堂書展  
2日(金)～4日(日)、午前10時～午後5時(2日は午後1時から、4日は午後4時まで)
  - 新構造川越支部展(洋画・水彩画など)  
6日(火)～10日(土)、午前9時30分～午後5時(6日は午後1時から、10日は午後4時まで)
  - 川越「創造日本画展」(日本画・水墨画)  
13日(火)～17日(土)、午前9時30分～午後5時(13日は午後1時30分から、17日は午後4時まで)
  - 南古谷スケッチ・油絵クラブ合同展  
20日(火)～25日(日)、午前9時30分～午後5時(20日は午後1時から、25日は午後3時30分まで)
- 児童室**
- にちようおはなし会(手遊び・読み聞かせなど) = 5歳以上  
4日(日)・11日(日)・18日(日)・25日(日)、午後2時30分～
  - いないいないばあのおはなし会(わらべうたなど) = 1歳以下と保護者  
7日(火)、午前11時～
  - ひよこおはなし会(手遊び・読み聞かせなど) = 幼児と保護者  
14日(水)、午前10時～・11時～
- グループ研究室**
- 春のおはなし会～紙芝居・おはなしの巻～ = 5歳以上  
29日(日)、午後3時～

## 西図書館

伊勢原町5丁目1-1

TEL237-5660

休館日=月曜日・1日(休)～7日(休)・22日(休)(21日(祝)は、午前9時30分から午後6時まで開館)

- おはなしのへや**
- どようおはなし会(手遊び・読み聞かせなど) = 5歳以上  
10日(土)・17日(土)・24日(土)・31日(土)、午後3時～3時30分
  - ひよこおはなし会(手遊び・読み聞かせなど) = 幼児と保護者  
14日(水)・16日(金)、午前10時～10時30分
  - いないいないばあのおはなし会(手遊び・絵本の紹介)  
14日(水) = 1歳未満と保護者 ▶ 16日(金) = 1歳～2歳と保護者、午前11時～
- 会議室**

## 川越駅東口図書館

菅原町23-10

TEL228-7712

休館日=火曜日・7日(火)～12日(月)・22日(休)(21日(祝)は、午前9時30分から午後7時まで開館)

- おはなしのへや**
- にちようおはようおはなし会(手遊び・読み聞かせなど) = 5歳以上  
4日(日)・18日(日)・25日(日)、午前11時～
  - ひよこおはなし会(手遊び・読み聞かせなど) = 幼児と保護者  
15日(水)、午前10時30分～
  - いないいないばあのおはなし会(手遊びなど) = 1歳以下と保護者  
29日(日)、午前10時30分～・11時～

## コミュニティルームA

生活情報センター(アトレ6階)

TEL226-7066

休館日=火曜日

- ◆幼年消防クラブ絵画展  
3日(土)・4日(日)、午前10時30分～午後4時30分
- ◆俳画 絵てがみ展  
8日(水)～12日(日)、午前10時30分～午後6時(8日は午後1時から、12日は午後5時まで)
- ◆「第4回むさしの森写真館」埼玉県立大井高等学校写真部写真展  
16日(金)～18日(日)、午前10時30分～午後6時(18日は午後5時まで)
- ◆「午後のアトリエ会」油絵展  
21日(祝)～25日(日)、午前10時30分～午後6時(21日は午後2時から、25日は午後5時まで)
- ◆第21回絵画クラブ彩作品展  
28日(水)～4月1日(日)、午前10時30分～午後6時(28日は午後1時から、1日は午後4時まで)  
\* 6月分の利用申し込みは、3月1日(木)から受け付けます。

## 市民ギャラリー

市立美術館(郭町2丁目30-1)

TEL228-8080

休館日=月曜日・23日(金)・27日(火)・28日(水)

- 県立東松山養護学校高等部作品展  
2月27日(火)～3月4日(日)、午前9時～午後5時(27日は午後1時から、4日は午後3時まで)
- 墨游会書作展  
8日(水)～11日(日)、午前10時～午後5時(8日は午後2時から、11日は午後4時まで)
- 川越五百羅漢千体展  
14日(水)～18日(日)、午前10時～午後5時(18日は午後3時まで)
- Art Point of View(2) - 水彩画と彫塑 -  
3月29日(水)～4月1日(日)、午前9時～午後5時(29日は正午から、1日は午後4時まで)  
\* 市民ギャラリーの利用などについて、詳しくは、お尋ねください。

## ちっちゃん笑顔



小寺俊輔くん  
(1歳/砂新田四丁目)  
公園で遊ぶの大好きです♡



高橋杏佳ちゃん  
(8か月/的場)  
上手にハイハイで遊ぶよ♡



竹下眞央ちゃん(右)/美央ちゃん(左)  
(10か月・10か月/的場)



片桐ななちゃん  
(2歳10か月/今成四丁目)  
みんな見てる？

## 成人

### ●手軽に健康チェック日

身長・体重・体脂肪・血圧測定、尿検査。保健師が相談に応じます。当日直接会場。

日時…3月6日(火)、午後1時30分～2時30分 対象…市内在住の成人 持ち物…健康手帳 問い合わせ…総合保健センター成人保健係

### ●難病医療相談

神経内科医による医療相談。

日時…3月19日(月)、午後1時30分～ 対象…難病および病名が不明で、療養生活に悩んでいる方やその家族など 定員…先着6人 申し込み…3月1日(木)、午前10時～3月14日(水)、午後5時に電話

で総合保健センター成人保健係

### ●4月の成人歯科健診

日時…4月15日(日)、午後1時～3時 会場…予防歯科センター(三久保町18-3) 対象…市内在住の30歳以上 定員…20人(抽せん) 申し込み…ハガキに健診名・住所・郵便番号・氏名・生年月日・電話番号を明記し、3月22日(木)(必着)までに総合保健センター健康増進係

### ●リラックス体操

ヨガを取り入れたリラクゼーション。

日時…3月14

日(水)、午後1時30分～3時

対象…市内在住で他の運動事業に参加していない成人 定員…

25人(抽せん) 申し込み…往復ハガキに、教室名・住所・郵便番号・氏名・年齢・電話番号を明記し、3月5日(月)(消印有効)までに総合保健センター健康増進係



## 総合保健センター成人健(検)診 平成19年度分の申し込み

### 4月～8月受診は、4月1日(日)消印まで受け付けます

総合保健センターでは、日ごろ健診を受ける機会のない方を対象に、各種の成人健(検)診を行っています。

平成19年度分の申し込み方法は下記のとおり行います。受付時期は3回に分かれています。各締め切り日ごとに希望者多数の場合は、抽せんとなります。定員に満たない健(検)診については、締め切り日以降も受け付けます。

なお、9月～11月受診は、8月1日(水)から7日(水)消印まで、12月～来年3月受診は、11月1日(水)から7日(水)消印まで受け付けます。

平成19年度分の全日程および内容の詳細については、3月下旬に全戸配布する「健康づくりスケジュール」または市ホームページを確認し、健

診を希望する方はハガキで申し込んでください。なお、集団検診については、先着順で全日程を受け付けます。

### ●健(検)診の種類

総合保健センター施設成人健(検)診

総合健康診査・スマイル健康診査・総合がん検診・レディース検診・骨密度測定

個別検診(委託医療機関で実施)

基本健康診査(該当する方のみ、肝炎ウイルス検診・前立腺がん検診を含む)・大腸がん検診・子宮がん検診

集団検診(各地区の公民館などで実施)

胃がん検診、子宮がん・乳がん合同検診、結核(肺がん)検診、乳がん検診

問い合わせ…総合保健センター成人健診係・TEL229-4126

## 加賀乙彦さん講演会 寄りそいながら～共に生きるために～

精神保健福祉ボランティアグループ「アミーゴ」主催。講師は、文学者・精神科医として活躍する加賀乙彦さん。当日直接会場。

日時…3月10日(土)、午後2時～3時30分(開場=午後1時)

会場…東京国際大学第1キャンパス(的場北1丁目)

対象…成人

経費…無料

問い合わせ…保健予防課精神保健係・TEL227-5102



## オレンジの会

(精神保健福祉家族教室OB会)

これまでの精神保健福祉家族教室に参加した方が対象です。

日ごろ感じていることなどを、グループで話し合ってみませんか?

日時…3月5日(月)、午後1時30分～

会場…保健所

問い合わせ…保健予防課精神保健係・TEL227-5102



# けんこう

## 川越市保健所総合保健センター

〒350-1104 小ヶ谷817-1 TEL224-8611 (代表)  
FAX225-1291 (共通)  
母子保健係 TEL229-4125  
成人保健係 TEL229-4124  
成人健診係 TEL229-4126  
健康増進係 TEL229-4121

- \* 身体的理由などにより、電話での申し込みが難しい場合は、あらかじめ総合保健センターにご相談ください。
- \* 手話通訳が必要な方は、参加希望事業名・氏名・ファクス番号を記入のうえ、ファクスでご連絡ください。
- \* もしも健康相談  
TEL224-0712 (妊娠・出産・育児・子どもの健康)  
TEL224-5263 (大人の健康)  
受付時間 午前9時～正午・午後1時～4時  
(土・日曜日、祝日を除く)
- \* 川越市不妊専門相談センター (鴨田・埼玉医科大学総合医療センター内)  
医師による面接相談です (予約電話=TEL228-3410)
- \* 会場について、特に明記がない場合は、総合保健センターが会場です。

## 母子 問い合わせ…母子保健係

### ●3月の乳幼児相談・母乳育児相談

健康づくりスケジュールで日程・会場を確認し、母子健康手帳を持って当日直接会場。

### ●3月の乳幼児健診

4か月児・1歳6か月児・3歳3か月児に通知。通知が届かない場合や受診しない場合は、ご連絡ください。

### ●4月の赤ちゃん広場

子育てネットワーク・総合保健センター共催。情報交換と仲間づくり。当日直接会場。

日時…4月2日(月)、午前10時～正午  
対象…5か月くらいまでの子と保護者

### ●4月の2歳児親子歯科健診

日時…4月12日(木)、午後1時～(受付時間は後日通知) 対象…平成16年10月～同17年3月生まれの子と保護者1人 定員…40組(抽せん) 申し込み…往復ハガキに健診名・住所・子どもの氏名・生年月日・電話番号・保護者の歯

科健診希望の有無を明記し、3月9日(金)(必着)までに総合保健センター母子保健係

### ●育児教室・親子の広場

#### ①4月の離乳食教室(初期)

離乳食初期の進め方。受講は1回かぎり。

日時…4月16日(月)、午前10時～11時30分(受け付け=午前9時45分) 対象…離乳初期の子と保護者 定員…40組(抽せん) 持ち物…母子健康手帳・離乳食用スプーン

#### ②4月の離乳食教室(中期)

離乳食の情報交換や、2回食などについて。受講は1回かぎり。

日時…4月19日(木)、午前10時～11時30分(受け付け=午前9時45分) 対象…離乳中期の子と保護者 定員…40組(抽せん) 持ち物…母子健康手帳・離乳食用スプーン

#### ③4月のおやつと歯みがき教室～いちごのおやつ～

日時…4月10日(火)、午前10時～11時45分(受け付け=午前9時45分) 対象…2歳6か月～4歳未満の子と保護者 定員…20組(抽せん) 持ち物…母子健康手帳・タオル・歯ブラシ

#### ①～③の申し込み方法

ハガキに教室名、住所・子どもの氏名・生年月日・電話番号を明記し、3月

9日(金)(必着)までに総合保健センター母子保健係。申し込みをした方は、当日直接会場。外れた方には連絡します。

### ●妊婦対象の体操・講座・健診

#### ①3月のマタニティ体操

妊婦体操・呼吸法などの実習。ズボン着用のうえ、当日直接会場。

日時…3月15日(木)、午前10時～11時30分(受け付け=午前9時45分) 対象…妊娠6か月以上で、医師から運動制限の指示がない妊婦 持ち物…母子健康手帳

#### ②マタニティスクール(3回コース)

もく浴・育児・栄養・歯科・妊婦体操などについて学びます。

日時…4月13日(金)ほか、午前9時30分～正午(2回目以降の日程は後日選択) 対象…妊娠5か月以上の経過良好な初産婦(「プレ・パパママスクール」受講者を除く) 定員…20人(抽せん)

#### ③4月のマタニティ体操(マタニティスクールと同時開催)

妊娠経過などについての講義と、妊婦体操・呼吸法などの実習。ズボンを着用してください。

日時…4月27日(金)、午前9時30分～正午 対象…妊娠6か月以上で、医師から運動制限の指示がない妊婦 定員…20人(抽せん)

#### ④4月のマタニティクッキング

日時…4月17日(火)、午前10時～11時30分 対象…妊娠5か月以上 定員…20人(抽せん) 持ち物…母子健康手帳・エプロン

#### ⑤4月の妊婦歯科健診

日時…4月18日(水)、午後1時20分～(受付時間は後日通知) 対象…妊娠5か月以上 定員…20人(抽せん)

#### ②～⑤の申し込み方法

往復ハガキ(④はハガキ)に催し名・住所・氏名・電話番号・出産予定日を明記し、3月9日(金)(必着)までに総合保健センター母子保健係

## 麻しん・風しん予防接種の公費負担について

平成13年4月2日以降に生まれ、接種日の時点で2歳以上の子は、任意接種になりますが、3月31日(出)まで接種費用を公費負担します。

申し込みが必要です。詳しくは、お尋ねください。

## 子ども予防接種週間

3月1日(木)から7日(水)まで、一部の医療機関で時間を延長して予防接種を行います。

詳しくは、お尋ねください。

問い合わせ…総合保健センター母子保健係・TEL229-4123

## ひよこサロン 小さく生まれた子どもを持つ親の会

情報交換、保育士と手遊びなど。

日時…3月16日・4月20日・5月18日・6月15日、金曜日、午前10時～正午 対象…小さく生まれた子と、その親  
問い合わせ…総合保健センター母子保健係・TEL229-4125

## 河越城築城の背景

河越城は今から五百五十年前、室町時代中期の長禄元年（一四五七）、扇谷上杉持朝の命を受けた、太田道真・道灌父子によって築城されました。

室町時代の初期は、関東地方を治める権限を持つ鎌倉公方足利氏を中心に、山内・扇谷の両上杉氏が補佐して、鎌倉を拠点に関東地方を支配していました。

しかし、時代がたつにつれ、鎌倉公方と両上杉氏の関係は悪化していきます。享徳三年（一四五四）に起こった享徳の乱により、対立は決定的なものになりました。また、上杉氏どうしの対立も始まり、享徳の乱以降の関東地方は、三者が互いの勢力争いを各地で繰り返す内乱状態となりました。この乱の影響で鎌倉公方足利成氏は、康正元年（一四五五）に拠点を下総国古河（現在の古河市）に移しました。鎌倉公方はこれ以後、古河公方と呼ばれるようになります。

武蔵地方を支配していた上杉持朝は、古河公方のこの動きに対抗するため、二年後の長禄元年に、河越・江戸



の両城を築城しました。河越城は主に扇谷上杉氏の当主が居城し、古河公方に対抗するための拠点として、また、武蔵地方を支配するうえでの要として、重要な役割を担っていました。江戸城は、主に太田道灌が居城し、河越城の支城的性格を持っていました。

## 世界の国から、こんにちは！



### 中国／愛華さん

日本に来て20年、川越に住んで10年がたちました。私のふるさは、内モンゴル自治区のフフホトです。高原にあり、冬は氷点下20℃くらいまで気温が下がるため、とても寒いのですが、夏は涼しく過ごしやすい所です。

日本留学を経験した父から話を聞いているうちに日本に行きたいと思うようになりました。現在、大学で比較文化の研究をしています。内モンゴルのことを日本の皆さんに、また、日本の伝統文化を内モンゴルの人たちに伝えていきたいと考えています。

\*外国籍市民の皆さんを対象にした催しは10ページ・11ページ、相談は19ページをご覧ください。

国際交流課国際交流担当・TEL内線2141

## どんぐり

編集後記

暖冬のせいか、関東周辺のスキー場の閉鎖、白樺湖名物の氷上ワカサギ釣りができない、さっぽろ雪まつりの氷像が解けたなどのニュースが届いています。先日、国連から地球温暖化に関する報告が発表されました。このまま化石燃料に依存し続けると、今世紀末には20世紀末と比べ、平均気温は最大で6.4℃、海水面は59センチ上昇すると予測しています。市では、環境問題について積極的に取り組んでいます。私も今後、温暖化防止に向けた活動に取り組んでいきたいと思えます。そして、四季を感じる生活を営み続けたいものです▶2月3日・4日、茶室の改修を終えた市指定文化財の山崎家別邸が特別公開されました。約4千人もの多くの市民や観光客の皆さんが訪れ、文化財に対する皆さんの関心の高さがうかがえました。