

広報 川 越

No.1173

平成20年4月25日

(毎月10日・25日発行)



わくわく散歩道シリーズ268 石田の獅子舞 (藤宮神社・関連記事は7ページ)

戸籍に関する証明書の交付申請の際、本人確認を行います：5

親子で出かけてみませんか！：9

お知らせパック：11

ひとまち伝言板：19～21

市民相談案内：22

けんこう：26

* 25日発行の広報川越は、翌月の行事などを中心にお知らせしています。

● 「市議会だより」が折り込まれています。

わたしたちのまち

平成20年4月1日現在

人口 334,988人

前月比 +376人

■男 168,495人

■女 166,493人

●出生 215人

●死亡 230人

●転入など 2,778人

●転出など 2,387人

世帯数 134,965世帯

前月比 +427世帯

「川越市ホームページモバイルサイト」



左のQRコードから簡単にアクセスできます。読み取り機能がない携帯電話をお持ちの方は、川越市ホームページアドレス (<http://www.city.kawagoe.saitama.jp/>) を入力してください。

1・木	八十八夜 小江戸川越七福神巡りの日 憲法週間 (～7)
2・金	
3・土	憲法記念日 小江戸川越スタンプラリー (～4・市内各所) 小江戸川越緑日大会 (～4、連雀町・蓮馨寺・熊野神社) 山車の展示と居囃子 (～5・熊野神社) 太鼓の響INカワゴエ2008 (農業ふれあいセンター) 花まつり (蓮馨寺) 青ぞら市場 (立門前商栄会通り・連雀町繁栄会通り) 夢市場 (大正浪漫夢通り) 休日当番医=広瀬病院 (外・内・消) 中原町1丁目12-1・TEL222-0533
4・日	みどりの日 山車の展示と居囃子 (～5・元町1丁目・稲荷神社) 休日当番医=三井病院 (内・外・整外) 連雀町19-3・TEL222-5321
5・月	こどもの日 立夏 児童福祉週間 (～11) 小江戸川越民踊大会 (クレアパーク) 休日当番医=武蔵野総合病院 (内・外・整外・脳外) 大袋新田977-9・TEL244-6340
6・火	振替休日 休日当番医=山口病院 (精) 脇田町16-13・TEL222-0371
7・水	
8・木	吞龍デー 花まつり (蓮馨寺)
9・金	
10・土	広報川越発行日
11・日	母の日 看護週間 (～17) 休日当番医=樋崎耳鼻咽喉科医院 (耳) 脇田本町6-6・TEL243-8600
12・月	看護の日
13・火	
14・水	
15・木	情報通信月間 (～6/15)
16・金	青少年を育てる日
17・土	
18・日	家庭の日 休日当番医=野村眼科医院 (眼) 脇田町105・TEL222-7321
19・月	春の行政相談週間 (～25)
20・火	
21・水	小満
22・木	国際生物多様性の日
23・金	
24・土	
25・日	広報川越発行日 休日当番医=永倉外科胃腸科 (外・整外・胃・内・皮・肛) 小仙波町2丁目21-2・TEL225-4525
26・月	
27・火	
28・水	成田山のみ市の市
29・木	
30・金	全国ごみ不法投棄監視ウィーク (～6/5)
31・土	世界禁煙デー 禁煙週間 (～6/6)

■市税納期 固定資産税 (第1期) 軽自動車税

日曜日・祝日の診療機関 (電話のかけまちがいに、ご注意ください)

内科・小児科=市立診療所 (小仙波町2丁目45-5・TEL223-0601) 受付時間…午前9時～11時・午後1時～3時・午後8時～10時30分

*小児科の診療 (急患のみ) は、月～金曜日の午後8時～10時にも行っています。

休日当番医=変更になる場合があります。受診の際は、当日の休日当番医にご確認ください。 受付時間…午前9時～午後4時

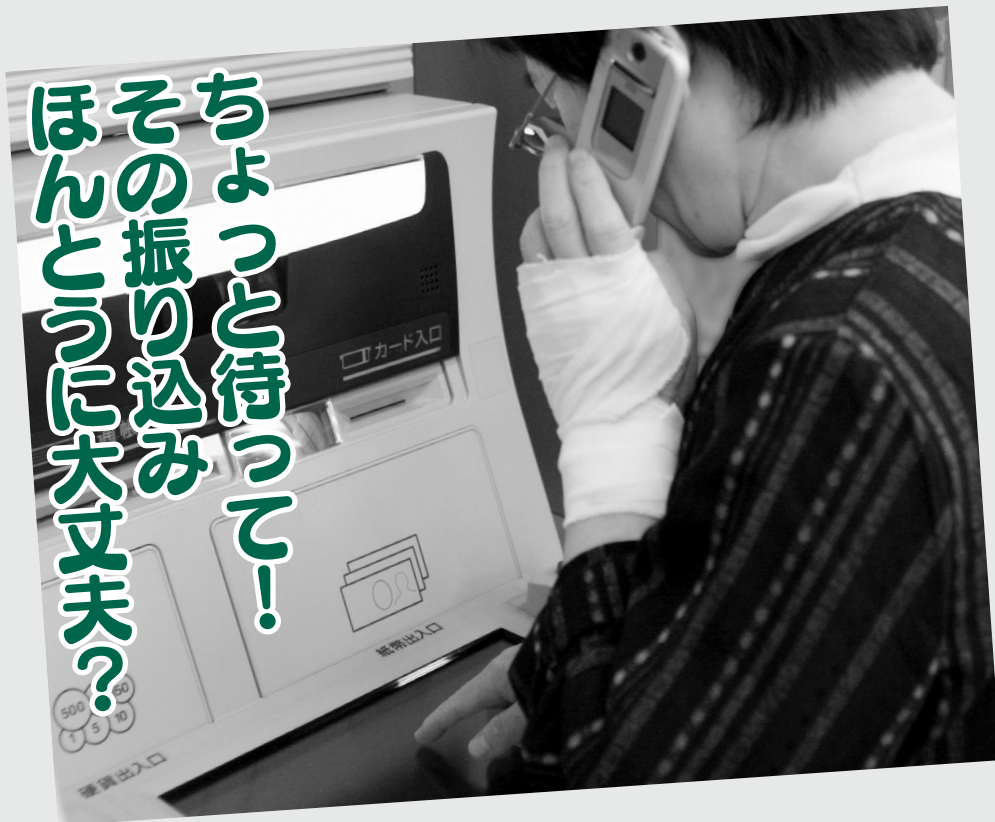
歯科 (急患のみ) =予防歯科センター (三久保町18-3・TEL224-3891) 受付時間…午前9時～11時30分

市税等の収納窓口の延長 (5月19日(月)～23日(金))

午後7時まで収税課・国民健康保険課 (本庁舎2階) の窓口を延長します。市税の納付や納税相談に、ご利用ください。
問い合わせ…収税課滞納整理担当・TEL224-5691▶国民健康保険課・TEL224-5837

特に五十歳代以上の方の被害が多くなっています

「振り込め詐欺」にご用心！



ちよつと待って！
その振り込み
ほんとうに大丈夫？

このような電話は、振り込め詐欺を疑いましょう

犯行の手口として、「オレだけど」などと、まずは子や孫を装って電話をかけてきます。「○○かい？」と尋ねると、「そう、○○だよ」と本人に成り済みます。最近の傾向として、「携帯電話の番号が変わったんだ」と言って、携帯電話の番号だけを伝えて、電話を切りま

す。そして、再度電話がかかってきます。電話だったのか、前の携帯電話や職場などに電話をして再確認をする

- ・借金を返済するため
- ・職場の金銭を使い込んだ
- ・交通事故や事件の示談金
- ・異性との手切れ金

もし、このような電話がかかってきたら、警察や家族に相談する

などを理由に「急いでお金を振り込んで！」などと、せかします。時には、警察官・弁護士などの役をする仲間が登場し、電話に出た方をパニックに陥れようとします。

もし、振り込みをしてしまった場合は、振込先金融機関にも通報する

被害にあわないために

- ・自分から肉親の名前を言わず、「誰だい？」と相手に名乗らせる

市職員などを装った振り込め詐欺にも注意！

市役所・税務署などの職員を装い、税金や医療費を返すという名目で、携帯電話で指示をして、現金自動預け払い機（ＡＴＭ）を操作させ、口座から現金をだまし取る手口も増えています。特に、金融機関以外の場所にあるＡＴＭを操作させることが多いようです。

- ・親族の名前を言わせるなどの方法で、相手
- ・本人であるかを確認する

市役所などでは、返金のためにＡＴＭの操作をお願いすることはありません。不審な電話がかかってきたら、ご注意ください。

電話を切ったあと、ほんとうに本人からの

安全安心生活課・TEL224-5721

70歳以上の方に敬老マツサービサービス

市では高齢者が健康な生活を送ることができるように、敬老マツサービサービス事業（はり・きゆう・あんま・マツサービ・指圧のいずれか）を行ってまいります。対象者には、四月中に無料利用券（年二回分）を送付しています。

対象：4月1日現在、市内在住で、今年度70歳以上になる方

問い合わせ：高齢者いきがい課・TEL224-5809

緑の募金にご協力ください

緑や森林は、私たちが生きていくうえで、かけがえのない環境資源です。昭和二十五年から始まった緑の募金運動は、緑化の重要性を普及啓発し、快適で住みよい緑豊かな郷土づくりに役立てるため、(社)埼玉県緑化推進委員会が実施しています。

募金期間：5月1日(木)～31日

(土)

募金の使途：募金の一定割合

家庭用合併処理浄化槽に補助金を支給します

家庭用合併処理浄化槽の設置・維持管理に補助金を支給します。ただし、公共下水道認可区域・流域下水道認可区域・農業集落排水事業の実施決定区域は対象外です。



設置工事の完了した家庭用合併浄化槽

●家庭用合併処理浄化槽設置

①住宅の新築・建て替え・増改築に伴い、合併処理浄化槽を設置する場合

人槽と補助金額

5人槽＝264,000円▶6・7人槽＝306,000円▶8～10人槽＝387,000円

②既存の住宅について合併処理浄化槽の設置工事のみを行う場合

人槽と補助金額

5人槽＝444,000円▶6・7人槽＝513,000円▶8～10人槽＝648,000円

既存単独処理浄化槽などの処分費補助

②の工事に合わせて実施した場合のみ。

補助金額

60,000円

*工事前に申請してください。

●家庭用合併処理浄化槽維持管理

適正な維持管理（法定検査＝年1回・保守点検＝年3回以上・清掃＝年1回以上）を行っている方が対象です。

人槽と補助金額

5人槽＝15,000円▶6人槽＝16,000円▶7人槽＝17,000円▶8人槽＝18,000円▶9人槽＝19,000円▶10人槽＝20,000円

*法定検査とは、県の指定機関（埼玉県環境検査研究協会）が行っている検査です。

維持管理の補助には、申請期間があります。詳しくはお尋ねください。

問い合わせ…資源循環推進課・TEL224-5908

が、緑の募金緑化事業費交付金として市に交付され、市内の緑化に役立てられます

緑の募金で、市内を緑化

昨年度は、中央図書館の屋上緑化などを実施しました。

問い合わせ：環境政策課

TEL224-5866

土地区画整理地内の保留地を公売します

大塚新田第二土地区画整理

組合では、保留地の公売を行います。案内書配付・申し込み受け付け・公開抽せんは、同組合事務所で行います。公

売価格など、詳しくは案内書

をご覧ください。

案内書は、市ホームページ

でもご覧になれます。

案内書配付期間：4月25日(金)

～5月12日(月)(土・日曜日、

祝日、休日を除く)、午前

10時～正午・午後1時～3

時

申込受付期間：5月9日(金)～

12日(月)(10日(土)・11日(日)も

受け付けます)、午前10時

～正午・午後1時～3時

公開抽せん日時：5月15日

(木)、午前11時～

問い合わせ：大塚新田第二土

地区区画整理組合事務所

TEL245-3661

下水処理区域がさらに拡大

五月一日(木)から、次の地域で公共下水道が使えるようになります。該当する方は、トイレの水洗化と公共下水道への接続工事を、市指定下水道工事店に依頼してください。

- 全部地域**…安比奈新田一二番地
地▼石原町二丁目七〇番地
▼石田一四九・一五二番地
一部地域…安比奈新田一一・一三番地▼的場五九番地▼石原町二丁目二八・二九・六九・七一番地▼石田一六二・一七〇〜一七五・一八六〜一八八・三六一・三六三・三八五〜三九〇番地▼南田島九一四〜九一六・一三〇〇番地▼小中居三三二・三三三・三三六・三三九・三三二・九五五・一〇二四・一〇二五番地▼藤倉一九〜二一番地
- *一部地域とは、地番の一部

浸透ます・小型貯留槽の設置に補助金

が処理区域になることですので、お問い合わせ：下水維持課 TEL 239-5595

市の基準を満たす雨水対策施設を設置する場合に、補助金を支給しています(営利目的・仮設などの建築物および、過去に最大限額の補助金交付を受けた方を除く)。雨

水対策施設には浸透ます(四基まで)、小型貯留槽(二基まで)があります。詳しくはお尋ねください。

補助金額…雨水対策施設の設置工事に要した経費に二分の一を乗じて得た額と左表の限度額のいずれか小さい額

	限度額			
	1基	2基	3基	4基
浸透ます	19,000円	33,000円	46,000円	58,000円
小型貯留槽	19,000円	38,000円		

～ひとくち情報～ ミニ・インフォメーション ～ひとくち情報～

●HIV検査普及週間 保健予防課・TEL227-5102

6月1日(日)～7日(土)は、「HIV検査普及週間」です。保健所では、同週間にちなんで5月31日(土)に「土曜エイズ即日検査・相談事業」を実施します。この機会にエイズ検査を受けてみませんか。また、毎月の検査については、毎月25日発行の広報川越をご覧ください。

●麦ナデシコ祭り 農政課・TEL224-5939

下小坂北谷水田環境保全組合主催。5月10日(土)・11日(日)、午前9時～午後4時。麦ナデシコの郷(下小坂・特別養護老人ホームキングスガーデン周辺)。無料で、花の摘み取り(1人1握り)が楽しめます。

5月1日(木)から、戸籍に関する証明書の交付申請の際、免許証などの提示が必要になります

本人になりすまして戸籍謄本などを不正に取得する、虚偽の申請・交付を未然に防ぐために、5月1日(木)から戸籍法の一部改正により、窓口に来た方の本人確認を行うことになりました。市民の皆さんのご理解とご協力をお願いします。

対象となる申請…全部事項証明(戸籍謄本)・個人事項証明(戸籍抄本)・除籍全部事項証明(除籍謄本)・除籍個人事項証明(除籍抄本)・改製原戸籍謄抄本・受理証明書など

本人確認に必要な証明書…運転免許証・パスポート・住民基本台帳カードなど、官公署発行の顔写真付きの物
上記の証明書を持っていない場合(次の中から2点提示)
 …各種保険証・各種年金証書・介護保険証・学生証・社員証など

*代理人は、委任状が必要となります。

*郵送請求の場合は、本人確認ができる書類の写しを同封してください。

戸籍の届け出については、今までどおり本人確認を行います。

詳しくはお尋ねください。

問い合わせ…市民課戸籍担当・224-5747

問い合わせ：下水工務課
 TEL 223-0331

自立支援教育訓練 給付金を支給します

母子家庭の母が経済的自立を目指すために、教育訓練給付の対象講座を受講した場合に、支払った受講料の一部を支給します。

申請には、事前相談が必要です。申し込み方法など、詳しくはお尋ねください。

対象（すべてに該当する方）

①児童扶養手当の支給を受けている方、または同様の所得水準にある方

②雇用保険法の規定による教育訓練給付金の受給資格のない方

対象講座：雇用保険制度の教育訓練給付の指定教育訓練講座

支給額：受講料の二割（上限十万・下限四千円）

問い合わせ：子育て支援課

TEL 224-5821

老人医療費の 窓口負担割合を 1割に据え置きます

老人医療費支給制度の改正により、四月からも、医療機

ご協力ありがとうございました!!

平成19年度 市民アンケートの結果をお知らせします

広聴課・224-5011

市民アンケートは18歳以上の市民の皆さんを対象として、市の施策に対する意識や評価を把握し、今後の施策の基礎資料とするものです。今回は5項目について、調査を実施しました。その結果がまとまりましたので、概要をお知らせします。

●市民アンケートの対象および調査方法

調査地域…市内全域

調査対象…市内在住の満18歳以上の男女3,000人（外国籍市民を含む）

抽出方法…地区設定無作為抽出（住民基本台帳）

調査方法…郵送（往復ハガキ）による配付および回収

調査期間…昨年12月10日～21日

●回収状況

配付数…3,000枚 有効回収数…1,161枚 回収率…38.7%

●調査結果（集計票の比率は小数点以下第2位を四捨五入して算出）

①広報川越をご覧になっていますか

毎号読む…68.1% 時々読む…25.2% 読まない…5.9% 無回答…0.7%

②あなたは、川越市の環境について、どのように感じていますか

満足…7.6% やや満足…20.8% ふつう…43.4% やや不満…20.1% 不満…7.0% 無回答…1.2%

③あなたは、スポーツや運動をどの程度していますか

ほとんど毎日…9.9% 週に3～5日…13.6% 週に1～2日…21.8% 月に1～3日…13.0% ほとんどしない…40.4% 無回答…1.3%

④「男は仕事、女は家庭」という考え方について、どう思いますか

そう思う…11.3% そうは思わない…55.3% どちらともいえない…31.1% わからない…2.1% 無回答…0.3%

⑤あなたの防災対策についてお尋ねします（複数回答）

近くの避難場所を知っている…76.4% 家具の転倒防止等を行っている…28.2% 災害に備えて飲料水等を備蓄している…36.8% 自主防災活動に参加している…10.5% 何もしていない…25.8% 無回答…0.2%

関窓口での医療費の支払いが

一割負担のまま据え置かれま

す。同制度の対象は、昭和十

四年三月三十一日までに生ま

れた六十九歳の方のうち、本

ります。

交付申請済みの受給者に

は、新しい老人医療費受給者

証（水色）を三月末に郵送し

ました。

療費の二割分を支給します。申請できるのは、診療後五年間までです。また、申請をしていない方は、手続きを願います。詳しくはお尋ねください。

申請方法：「川越市老人医療費支給申請書」を明記し、

該当医療費の領収書原本

（受診日・受診者名・保険点数が明記されているもの）を添付して、医療助成課（本庁舎二階）・出張所・連絡所
*同申請書は、各窓口にあります。

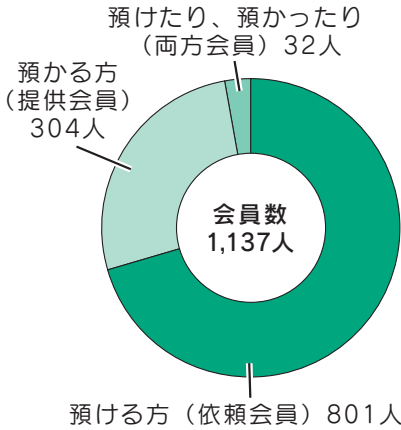
問い合わせ：医療助成課

TEL 224-5842

川越市ファミリー・サポート・センター 活動報告

保育課・TEL224-5827

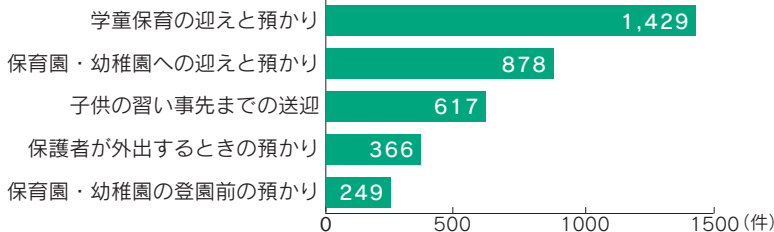
会員登録数



同センターでは、生後3か月から小学校6年生までの子どもを対象に、保育施設への送迎や帰宅後の預かりなど子育ての支援を提供会員が行っています。

現在、提供会員の登録が少なく、不足しています。地域で子育てのお手伝いをしてくれる方・興味のある方は、同センター（社会福祉協議会内・TEL225-3828）にお尋ねください。

活動内容ベスト5



このほかにも、短時間の就労や学校行事の間の預かりなど、いろいろな支援活動があります。

(平成20年2月現在)

**平成20年度難病患者
見舞金の申請を
受け付けています**

難病患者の方に、年額三万六千円の見舞金を支給します。平成二十年度（四月～来月三月分）の申請は、五月三十日（金）まで受け付けます。障害者福祉課（本庁舎一階）へ申請してください。

対象：市内に一年以上居住し、同見舞金の申請時に有効期限内の特定疾患医療受給者証・川越市小児慢性特定疾患医療受診券の交付を受けている方、または難病に係る生活保護の医療扶助を受けている方

持ち物：各医療受給者証、印鑑、本人名義の銀行・信用

市では、地球にやさしい自然エネルギーを利用した太陽

住宅用太陽光発電システムに補助金

金庫・農協の預金通帳（ゆうちょ銀行は取り扱えません）
問い合わせ：障害者福祉課
TEL224-5785

光発電システムの普及を促進しています。個人の住宅に太陽光発電システムを設置する方を対象に、補助金を支給します。

受付期間：5月7日（水）～来年1月30日（金）

*先着順に受け付けます。
*応募資格：みずから居住する市内の住宅に同システムを設置する方

補助金額：太陽光発電システム一キロワット当たり、四万円（上限十六万円）

申請方法：環境政策課（本庁舎五階）にある所定の申請用紙を同課に提出詳しくはお尋ねください。



屋根に設置された太陽光発電システム

*市では、太陽光発電設置に関する事前アンケートや勧誘などは、一切行っていません。

問い合わせ：環境政策課
TEL224-5866

4月6日、広報川越を見て石田春まつりへ。会場の藤宮神社に着くと、笛や太鼓の音が……。山車があり、囃子を披露していました。桜の木を背景に川越まつりの雰囲気!? しばらくすると、市指定無形民俗文化財・石田の獅子舞が始まりました。3頭の獅子やササラッコが登場し、およそ30分、雌獅子を巡る雄獅子たちの争いが展開されました。



シリーズ 268

【石田】

「川越市エコチャレンジイベント」大募集

市ではイベント（催し）が、本来の楽しさを損なうことなく、環境にやさしいものとなること、また、市民の皆さんに環境への関心を促すきっかけの場となることを期待しています。そのため、環境の配慮にチャレンジするイベントを「川越市エコチャレンジイベント」として認定する事業を行っています。

昨年度は、二十一日のイベントを同一イベントとして認定しました。

認定を受けると、「認定マーク」や「啓発用パネル」を



エコチャレンジ認定マーク

使用し、環境への取り組みをPRできます。また、ホームページで実施状況を紹介し

認定の条件

①市内で開催される、誰もが参加できるイベント

②千人以上の来場者を予定

③「廃棄物の抑制」「省エネ」

「交通負荷」「来場者啓発」など7分野の取り組み項目のうち、6パーセント以上

（環境配慮率）に取り組む、

通学時の安全を願って



3月24日、舟橋市長から蛍光イエローのランドセルカバーを受け取った新入学児童

市交通安全推進協議会・川越交通安全協会は、新入学児童にランドセルカバーを贈呈しました。

このカバーを見かけたら、思いやりのある運転をお願いします。

問い合わせ

安全安心生活課・TEL224-5721

求む！川越通情報

ことし2月17日、川越大好き人間を増やすために、小江戸川越検定3級の試験が行われました。1,434人が受験し、1,353人の川越通が誕生しました。

試験を主催した小江戸川越検定委員会では、さらに川越通を増やすため、川越のまち歩きを楽しんでもらう「まちあるき公式ガイドブック」の作成を予定しています。

そこで、自宅近くのお気に入りの場所など、市民の皆さんならではの川越通情報を幅広く募集します。

応募方法…ハガキまたはファクスで住所・氏名・電話番号・川越通情報（100文字以内）を明記し、5月10日（土）（消印有効）までに〒350-8510仲町1-12・小江戸川越検定委員会事務局

問い合わせ…小江戸川越検定委員会（川越商工会議所内）

TEL229-1820・FAX224-4059

もしくは25点以上（環境配慮点）であること

詳しくはお尋ねください。

問い合わせ：環境政策課

TEL224-5866

地域福祉の活動に補助金を交付します

地域福祉活動の実施団体を支援するため、補助金を交付します。詳しくはお尋ねください。

応募期間：5月1日（木）～30日

（金）

補助対象団体：①住民参加により地域の福祉を推進する活動を行う、団体またはグループ②地域が一体となつ

て災害時要援護者の支援に關する活動を行う、自治会連合会の支会を単位とする地域の団体

補助金：活動に直接必要な経費（活動収入は除く）

応募方法：福祉推進課（本庁舎一階）で配布する申請書に必要事項を記入し、同課に持参

*審査により、補助金を交付できない場合があります。

問い合わせ：福祉推進課

TEL224-5769

国際貢献事業に補助します

地域の国際化に貢献する活

動を行っている市民団体に対し、補助金を交付します。

詳しくはお尋ねください。

対象事業：海外への青少年などの派遣・海外からの青年などの受け入れ・海外文化の紹介などを通じて、市民の国際交流や国際理解を促進する事業▼教育・地球

環境・公衆衛生・農業技術などの分野で、啓発活動や技術援助などを通じて国際協力を展開する事業▼日本語指導・通訳などのボランティア活動を通じて、外国

籍市民が暮らしやすいまちづくりを促進する活動

問い合わせ：国際交流課

TEL224-5506

親子で出かけてみませんか！



川越福祉センターの「つどいの広場」

小さなお子さんを持つ母親などの情報交換の場として、下表の「つどいの広場」と「支援センター・支援室」があります。経験豊かな保育士が、子育ての相談も行っています。子育てをもっと楽しむために、親子で出かけてみませんか。なお、時間帯などが変更されることがありますので、ご注意ください。

問い合わせ…保育課・TEL224-5827

つどいの広場

会場	曜日	時間	対象	予約	問い合わせ
川越福祉センター4階 (新宿町1丁目)	月～金	午前9時30分～11時30分 午後1時～3時30分	3歳未満の子と親	不要	保育課 TEL224-5827
南古谷第二保育園 (牛子)	水	午前9時30分～11時30分	3歳未満の子と親	不要	同保育園 TEL243-2767
高階保育園 (藤原町)	金	午前9時30分～11時30分	3歳未満の子と親	不要	同保育園 TEL242-0266
神明町保育園 (神明町)	火	午前9時30分～11時30分	3歳未満の子と親	不要	同保育園 TEL222-2776
こどもの城 (石原町1丁目)	火・水	午前9時30分～11時30分	3歳未満の子と親	不要	こどもの城 TEL225-7288
笠幡菜の花保育園 (笠幡)	月～金	午前8時～午後1時	3歳未満の子と親	必要	同保育園 TEL233-1058

支援センター・支援室

会場	曜日	時間	対象	予約	問い合わせ
名細支援室 (鯨井)	月～金	午前9時30分～正午	4歳未満の子と親	必要	同支援室 TEL233-7551
	火・木・金	午後1時～4時30分			
今成支援室 (今成2丁目)	月～金	午前9時15分～正午 午後2時45分～4時30分	4歳未満の子と親	必要	同支援室 TEL222-8622
バンビ保育園支援センター (吉田)	月・火・木	午前9時30分～午後2時30分	未就学児と親	必要	同保育園 TEL232-9155
風の子保育園支援センター (松郷)	月～金	午前9時30分～午後4時	4歳未満の子と親	必要	同保育園 TEL225-1928
増美保育園支援センター (岸町3丁目)	月～金	午前9時30分～午後2時30分	4歳未満の子と親	必要	同保育園 TEL245-2740
むさしの保育園支援センター (的場)	月～金	午前9時30分～午後2時30分	未就学児と親	必要	同保育園 TEL233-4193

*風の子保育園支援センターでは、火・金曜日の午前10時から11時30分まで、園庭とホールを開放しています。

高等技能訓練促進費を支給します

生活するうえで経済的に困難な母子家庭の母が、看護師

(准看護師を除く)・介護福祉士・保育士・理学療法士・作業療法士の資格を取得しようとしている場合に、訓練促進費を支給します。

申請には、事前相談が必要です。詳しくはお尋ねください。
対象(すべてに該当する方)

- ① 市内在住の母子家庭の母
- ② 現在仕事をしている
- ③ 児童扶養手当の支給を受けている、または同様の所得水準にある
- ④ 二年以上の課程を持った前

記資格取得のための養成機関に入り、対象資格の取得が見込まれる

支給期間：月額十万三千元

後の三分の一に相当する期間に対し、十二か月を限度

として支給

問い合わせ：子育て支援課

TEL 224-5821

建築協定制度をご存じですか？

建物の高層化や、風紀上好ましくない建物が建つことなどによって、日照・通風・採光・騒音・電波障害・プライバシーの侵害などの問題が起る可能性があります。

建築協定制度とは、このような問題を未然に防ぐため、建築物の形態や用途などに関する協定を結ぶものです。

個々の地域の特色を生かした、住民要望の合意に基づいて協定を結びます。その後、市長の認可を得て自発的にルールを守っていく制度です。詳しくは、お尋ねください。

問い合わせ：建築指導課

TEL 224-5974

光化学スモッグにご注意ください

五月から九月にかけて、晴れて日差しが強く、風が弱い日は、光化学スモッグが発生しやすいくなります。

自動車の排気ガスや工場のばい煙などに含まれる窒素酸化物や炭化水素は、太陽の紫外線を受けると光化学反応を起こし、光化学オキシダントを生成します。この光化学オキシダントの濃度が高くなつ

た状態を、光化学スモッグといえます。発生すると、目やのどが痛くなるなどの被害が出るおそれがあります。

防災行政無線でお知らせ

市では、防災行政無線を使って「光化学スモッグ注意報」などの発令・解除を次のようにお知らせします。

注意報発令：「こちらは防災

川越、川越市役所環境保全課です。ただいま埼玉県から光化学スモッグ注意報が発令されました。屋外での

運動や外出はできるだけ控えましょう」

注意報解除：「こちらは防災

川越、川越市役所環境保全課です。埼玉県から発令されておりました光化学スモッグ注意報は、ただいま解除されました」

*光化学スモッグ注意報などの発令・解除については、環境保全課にお尋ねください。また、県青空再生課では、電話・ファクス応答サービス（TEL・FAX 048-857-7100）およびホームページで「県南西部地区」の情報を発信しています。発令状況の電子メール配信サービスも行っています。

県青空再生課ホームページ <http://www.fsk.kansai.pref.saitama.jp/>

注意報などが発令されたら

●外での激しい運動は避ける
●目などに刺激を感じたらすぐに屋内に入る

●乳幼児や高齢者は被害を受けやすいので、特に注意する

健康被害にあつてしまったら

●目やのどが痛い場合は、洗眼やうがいをする
●洗眼やうがいをしてよく

ならない・呼吸困難やけいれんなどの症状があるときは、医師の診断を受ける

健康被害の症状が出た場合は、環境保全課または保健

予防課へ連絡する

問い合わせ

環境保全課

TEL 224-5894

保健予防課

TEL 227-5102

家庭用生ごみ処理機器の購入費を補助

生ごみの減量化を進めるため、これから家庭用生ごみ処理機器を購入しようとする方に補助します。先着順で補助を行い、定数になりましたら受け付けを終了します。購入前の申請が必要です。

①コンポスト容器（生ごみ処理容器） Ⅱ百基

補助額：購入金額の二分の一の額（限度額三千円）

②EM容器（室内用バケツ型容器） Ⅲ三十基

補助額：購入金額の二分の一の額（限度額二千円）

*容器のみが、対象となります。

③電気式生ごみ処理機 Ⅱ百三十基

補助額：購入金額の二分の一の額（限度額二万円）

*下水管および浄化槽などに接続するテイスポーターは、補助対象ではありません。

対象

市内在住で、機器を常に良好な状態で維持管理できる方。

申請できる基数

コンポスト容器およびEM容器 一世帯二基まで。

*すでに①②の二基分の補助を受けている方は、種類が異なつても申請できません。また、③と併せての申請や過去五年間に③の補助を受けた方は申請できません。

電気式生ごみ処理機

一世帯一基。

*①②と併せての申請や、過去五年間に①②の補助を受けた方は、申請できません。

申し込み

5月1日(木)、午前8時30分から資源循環推進課（本庁舎五階）で申請（要印鑑）。

問い合わせ：資源循環推進課
TEL 224-5908

交差点を音声で歩行支援します



4月2日、歩行者等支援情報通信システムを体験した皆さん

本川越駅前スクランブル交差点・市役所前交差点に歩行者等支援情報通信システムが、県内で3番目に設置されました。このシステムは、つえなどに付けた反射材にセンサーが反応して、交差点名や信号の状況を音声でお知らせします。障害者と高齢者の皆さんに適切な情報を提供して、安全に交差点を横断できるようにすることが期待されています。

「信号機の色や横断距離を音声で知らせてくれるので、助かります」と、同システムを体験した視覚障害者の皆さんから伺いました。同システムは、よりいっそう使いやすくなるように、随時改良していきます。

問い合わせ…安全安心生活課・TEL224-5721

平成19年度アスベストモニタリング調査結果について

市内の一般大気環境中におけるアスベスト濃度の状況を把握するために、市内3地域において夏と冬の2回、大気環境調査を実施しました。調査結果は下記のとおりです。大気汚染防止法における「石綿製品製造工場の敷地境界基準（10本/l）」と比較しても、十分低い値となりました。今後も継続して調査を実施していく予定です。詳しくは、市ホームページをご覧ください。

問い合わせ…環境保全課・TEL224-5894

測定結果

単位：本/l

調査地域	夏期	冬期	年平均値	参考基準
川越測定局 (宮下町2丁目)	0.21	0.12	0.16	10
霞ヶ関測定局 (伊勢原町5丁目)	0.23	0.14	0.18	
高階測定局 (砂新田1丁目)	0.48	0.17	0.28	

調査期間…夏期＝平成19年7月23日～25日▶冬期＝12月10日～12日

調査方法…「石綿に係る特定粉じんの濃度の測定方法（平成元年12月・環境庁告示93号）」および「アスベストモニタリングマニュアル（第3版、同19年5月・環境省）」などに準拠

化学物質の排出量などの集計結果について

人の健康や生態系に影響を及ぼすおそれのある化学物質について、一定要件を満たす事業者は、取扱量や環境中への排出量および廃棄物などとして事業所外へ移動した量を毎年把握して、翌年度に届け出が必要になっています。この届け出は、「特定化学物質の環境への排出量の把握等及び管理の改善の促進に関する法律」および「埼玉県生活環境保全条例」に基づくものです。

市では、昨年度に届け出のあった市内の化学物質の排出量など（平成18年度実績）について集計しましたので、その結果をお知らせします。詳細については、環境保全課（本庁舎5階）または市ホームページをご覧ください。

問い合わせ…環境保全課・TEL224-5894

平成18年度の化学物質の排出量・移動量等集計結果

単位：トン/年

	取扱量	排出量	移動量	排出量・移動量合計
川越市	50,932	598	652	1,250
埼玉県	740,568	12,839	9,935	22,774
全国	—	245,393	225,427	470,821

*集計表は、小数点以下を四捨五入しているため、表の記載値と合計値が異なることがあります。

取扱量…事業所で使用・製造などした化学物質の量

排出量…事業所から大気や公共用水域などの環境中へ、排出された化学物質の量

移動量…廃棄物や下水として事業所の外へ移動した化学物質の量

公民館

お知らせパック・お知らせパック・お知らせパック・お知らせパック・お知らせパック

おもしろ実験室
「スライムを作ろう」

大東公民館
TEL243・0022

日時：5月17日(土)、午前9時30分～11時30分
対象：小中学生 定員：二十五人(抽せん) 経費：二百円 申し込み：往復

ハガキに催し名・住所・氏名(ふりがな)・学年・電話番号を明記し、5月10日(土)(必着)までに〒350-1162南大塚一丁目一四・一二・大東公民館

大東公民館

男の健康食生活講座

大東公民館
TEL243・0022

調理実習の基本を学び

ます。日時：5月21日～来年1月21日、水曜日(全八回)、午前9時30分～正午
対象：市内在住で60歳以上の男性 定員：二十人(抽せん) 経費：六千円 申し込み：往復ハガキに催し名・住所・氏名(ふりがな)・年齢・電話番号を明記し、5月10日(土)(必着)までに〒3

北公民館

登録グループ公開講座

北公民館
TEL222・1400

男声コーラス入門

50-1162南大塚一丁目一四・一二・大東公民館

北公民館

日本語クラブ

南公民館
TEL243・0038

当日直接同館

定員：先着十人 申し込み：5月1日(木) 午後1時30分から同館(電話・ファクス可)

南公民館

川越市国際交流「ふれあい広場」

南公民館
TEL243・0038

の随時 対象：日本語

を学習したい方を

南公民館

の随時 対象：外国籍

TEL243・0038

の随時 対象：外国籍

平成20年度手話講習会

障害者福祉課・TEL224-5785

コース名	日程	曜日	定員
初心者コース	5月22日～来年3月12日	木	30人
通訳養成準備コース	5月22日～9月4日	木	25人

内容・対象など、詳しくは同課で配布している募集案内をご覧ください。募集案内は市ホームページからダウンロードすることもできます。

時間…午後6時30分～8時30分 会場…オアシス 申し込み…募集案内に付いている申込書を入力し、5月9日(金) (必着) までに〒350-8601 川越市役所障害者福祉課へ郵送または持参
*上級コースについては、8月25日発行の広報川越でお知らせします。

女性大学2008 学びの中から自分の生き方を考える

古谷公民館

TEL235-1834

女性の現代的課題を学び、生きがいを探します。

日時：6月4日(水)～11月26日(水) (全十四回)、午後1時30分～3時 対象：市内在住・在勤の成人

女性 定員：五十人 (抽せん) 経費：無料 (保険代五百円・体験費用別途) 申し込み：往復ハガキに催し名・住所・氏名・年齢・電話番号、保険加入の有無を明記し、

5月15日(木) (必着) までに〒350-0001 古谷上三三三〇-二・古谷公民館

古典文学講座

古谷公民館

TEL235-1834

TEL230-1020

平家物語 (巻十から)。日時：6月6日～11月14日、金曜日 (全十回)、午前9時30分～11時30分 対象：市内在住・在勤の成人 定員：先着三十人 申し込み：5月9日(金)、午前8時30分から同館 (電話・ファクスは午前10時から)

5月15日(木) (必着) までに〒350-0001 古谷上三三三〇-二・古谷公民館

古典文学講座

福原公民館

TEL242-5005

平家物語 (巻十から)。日時：5月20日～12月2日、火曜日 (全十二回)、午後1時15分～3時15分 対象：成人 定員：先着五十人 申し込み：5月7日(水)、午前9時から同館 (電話可)

子育てガイドマップ 作成講座

中央公民館

TEL222-1394

市内の子育て情報をまとめた「こえどちゃん」の作成。託児あり (十人・抽せん)。日時：5月23日～11月21日、金曜日 (全十回)、午前10時～正午 対象：市内在住・在勤の成人 定員：十五人 (抽せん) 経費：無料 (別途保険代百円) 申し込み：ハガキに催し名・住所・氏名・電話番号、託児希望は子の氏名 (ふりがな)・生年月日を明記し、5月15日(木) (必着) までに〒350-0054 三

身近なパソコン教室：6月

シルバー人材センターパソコン教室・TEL・FAX241-9503

初級ワード	2日(月)・3日(火)	1日1,500円
中級ワード	5日(木)	1日2,000円
エクセル (3日コース)	9日(月)・16日(月)・23日(月)	3日6,000円
上級ワード (2日コース)	10日(火)・17日(火)	2日4,000円
ワード2007初級	11日(水)	1日2,000円
デジタルカメラ (2日コース)	13日(金)・27日(金)	2日4,000円
雪中見舞いの作り方	18日(水)	1日2,000円
ワード2007中級	20日(金)	1日2,000円
雪中見舞いの作り方2007	24日(火)	1日2,000円
練習講座	教室以外の月～金曜日	1日2,000円

時間…午前10時～午後3時 会場…小ヶ谷老人憩いの家 対象…市内在住の成人 定員…各先着15人 申し込み…5月1日(木)から、電話またはファクスで同センターパソコン教室

*教室名に「2007」が付く教室は、パソコンを持参してください。

第60回川越市民文化祭「さつき展」

中央公民館

TEL222-1394

展示など。当日直接会場。日時：5月23日(金)～25日(日)、午前10時～午後6時 (25日は午後4時まで) 会場：農業ふれあいセンター

自然を楽しむ観察会

中央公民館

TEL222-1394

自然観察指導員と人間の川河川敷などを歩きます。集合は午前10時に入間市駅北口、解散は午後3時ごろ同駅。日程：5月24日(土) (雨天の場合は25日(日)) 対象：市内在住・在勤の成人 (小中学生同伴可) 定員：三十五人 (抽せん) 経費：百円 (交通費別途) 申し込み：往復ハガキに催し名・住所・氏名・年齢、電話番号を明記し、5月10日(土) (必着) までに〒350-0054 三久保町一八・三・中央公民館 (ファクス可)

喜多院おもしろ探検

中央公民館

TEL222-1394

FAX226-2006

喜多院の歴史を学び、伝説の地を探検します。日時：5月17日(土)、午前9時～正午 会場：同館

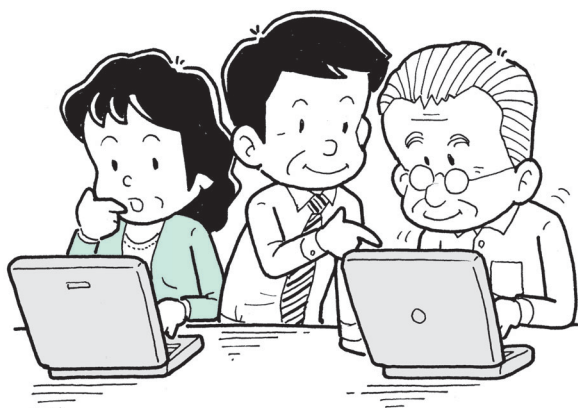
久保町一八・三・中央公民館 (ファクス可)

ほか 対象：小学3～6年生 (保護者同伴可) 定員：三十人 (抽せん) 経費：百円 申し込み：往復ハガキに催し名・住所・氏名・年齢・電話番号を明記し、5月8日(木) (必着) までに〒350-0054 三久保町一八・三・中央公民館 (ファクス可)

久保町一八・三・中央公民館 (ファクス可)

*「対象…どなたでも」「定員…なし」「経費…無料」の場合は、記載を省略しています。

公民館パソコン講座



今年度中に他の公民館で受けた同じ講座の再受講はできません。なお、初めて受講の方が優先です。

■大東公民館 (TEL243-0022) のパソコン講座

ワード入門講座

内容…「ワード2000」で、キーボード操作を中心に学ぶ 対象…市内在住でパソコンが初めての成人 定員…20人 (抽せん) 経費…200円

講座番号	日時
大東01	6月5日(木)・6日(金)、午前10時～午後4時

ワード初級講座

内容…「ワード2000」で、簡単な文書の作成・編集などを学ぶ 対象…市内在住で文字入力ができる成人 定員…20人 (抽せん) 経費…200円

講座番号	日時
大東02	6月10日(火)・11日(水)、午前10時～午後4時

エクセル初級講座

内容…「エクセル2000」で、簡単な関数・グラフ作成・データ処理などを学ぶ 対象…市内在住で文字入力ができる成人 定員…20人 (抽せん) 経費…200円

講座番号	日時
大東03	6月7日(土)・8日(日)、午前10時～午後4時

●申し込み方法

往復ハガキ (1人1枚) に講座名・講座番号 (1つのみ) ・住所・氏名 (ふりがな) ・年齢・昼間連絡のつく電話番号を明記し、5月19日(月) (必着) までに〒350-1162南大塚1丁目14-12・大東公民館 (5月21日(水)、午後1時30分から公開抽せん)

■霞ヶ関公民館 (TEL231-1009) のパソコン講座

障害者向け講座以外の講座の内容・対象・定員・経費は、大東公民館のパソコン講座と同じです。

ワード入門講座

講座番号	日時
霞ヶ関01	6月10日(火)～13日(金)、午後1時30分～4時

ワード初級講座

講座番号	日時
霞ヶ関02	6月10日(火)～13日(金)、午後6時30分～9時

エクセル初級講座

講座番号	日時
霞ヶ関03	6月7日(土)・8日(日)、午前10時～午後4時

障害者向け講座

内容…パソコン操作を中心に、文書作成などを学ぶ 対象…市内在住の成人で知的障害者 定員…6人 (抽せん) 経費…200円

講座番号	日時
霞ヶ関04	6月14日(土)・15日(日)、午前10時～午後4時

●申し込み方法

往復ハガキ (1人1枚) に講座名・講座番号 (1つのみ) ・住所・氏名 (ふりがな) ・年齢・昼間連絡のつく電話番号を明記し、5月14日(水) (必着) までに〒350-1175笠幡177-1・霞ヶ関公民館 (5月16日(金)、午後1時30分から公開抽せん)

■南古谷公民館 (TEL235-1519) のパソコン講座

講座の内容・対象・定員・経費は、大東公民館のパソコン講座と同じです。

ワード入門講座

講座番号	日時
南古谷01	6月16日(月)・17日(火)、午前10時～午後4時

ワード初級講座

講座番号	日時
南古谷02	6月18日(水)・19日(木)、午前10時～午後4時

エクセル初級講座

講座番号	日時
南古谷03	6月14日(土)・15日(日)、午前10時～午後4時

●申し込み方法

往復ハガキ (1人1枚) に講座名・講座番号 (1つのみ) ・住所・氏名 (ふりがな) ・年齢・昼間連絡のつく電話番号を明記し、5月19日(月) (必着) までに〒350-0015今泉371-1・南古谷公民館 (5月21日(水)、午前9時から公開抽せん)

おもちゃの病院

修理と見学。修理代は無料 (場合により実費)。当日直接各館。

■中央公民館

TEL222-1394

先着二十個程度。

日時：5月10日(土)、午前

10時～午後2時

■伊勢原公民館

TEL237-5676

先着三十個程度。

日時：5月25日(日)、午前

10時～午後2時

小畔川自然探検隊

自然とあそぼう!

伊勢原公民館

TEL237-5676

小畔川こあきがわを中心に、自然

体験をします。

日時：6月14日～12月6

日、土曜日 (全七回)、

対象：市内在住の小学3

～6年生 定員：三十人

(抽せん) 経費：千二

百円 申し込み：往復ハ

ガキに催し名・住所・氏

名 (ふりがな) ・学校

名・学年・電話番号を明

記し、5月22日(木) (必着)

までに〒350-1110

8伊勢原町五丁目一、

一・伊勢原公民館

*申し込み方法、応募状況・空き情報など、不明な点は主催者に確認してください。

子ども卓球広場

高階南公民館
TEL245・3581

対戦やボランティアによる指導。当日直接同館。
日時：5月10日(土)、午前9時30分～11時30分
対象：小学生 定員：先着四十人

子ども囲碁将棋広場

高階南公民館
TEL245・3581

対戦やボランティアによる指導。当日直接同館。
日時：5月17日(土)、午前9時～11時 対象：小学生 定員：先着四十人

障害者土曜料理サロン

南公民館
TEL243・0038
FAX240・1968

基本的な家庭料理の作り方を学びます。
日時：5月24日～11月22日、土曜日(全六回)、午前9時30分～午後0時30分 対象：市内在住・在勤の知的障害者 定員：先着十二人 経費：三千円 申し込み：5月14日(水)、午前10時から電話・ファクスで同館(フ

アクセスの場合、催し名・住所・氏名・年齢・電話番号を明記)

子ども将棋教室

南公民館
TEL243・0038

基礎を学びます。
日時：6月7日～来年3月7日、土曜日(全十回)、午前9時30分～11時30分
対象：小学生 定員：先着三十人 経費：三百円 申し込み：5月7日(水)、午前10時から経費を添えて同館

「日本語ひろば」のボランティア募集

大東南公民館
TEL242・0498

日本語教室のボランティア。対象は、市内在住・在勤・在学の18歳以上で、日本語講師の経験者または外国人に熱意を持って日本語を教えられる、無報酬で協力できる方です。登録方法など、詳しくはお尋ねください。
日時：日曜日、午後2時～5時

川越まつり会館5月の囃子実演

日程	囃子連名
3日(祝)	今成囃子連
4日(祝)	今福囃子連中
5日(祝)	竹生会
6日(休)	大塚新田囃子連
11日(日)	浦島囃子連
18日(日)	牛若囃子連
25日(日)	信亀会囃子連

開始時間…午後1時30分～▶午後2時30分～(実演時間=約20分・要入館料)

*現在、幸町(翁)・仙波町の山車をご覧になれます。

問い合わせ…川越まつり会館
TEL225-2727

要注意

市内の交通事故発生件数(1月～3月)

	平成20年	平成19年	増減数
事故件数	2,262	2,147	115
人身事故件数	567	572	-5
死者数	1	3	-2
傷者数	669	683	-14
物損事故件数	1,695	1,575	120

問い合わせ…安全安心生活課・TEL224-5721

川越地区消防局管内(川越市・川島町)火災と救急出動(3月)

火災件数	13件
損害額	4万円
救急出動	1,126件
搬送人員	1,026人



消防テレホンサービス・TEL223-0700
*かけまちがいにご注意ください。

市内の犯罪認知件数(川越警察署提供・1月～3月・概数)

	平成20年	平成19年	増減数
空き巣	89	111	-22
車上ねらい	104	116	-12
ひったくり	23	20	+3
自転車盗	271	352	-81
自動車盗	6	41	-35

「自転車盗難多発!! 特別警戒実施中」
自転車盗をさせない 見逃さない みんなの目
問い合わせ…安全安心生活課・TEL224-5721
川越警察署・TEL224-0110

募集

学校給食センター 臨時運転手

学校給食課
TEL223・6035
詳しくはお尋ねください。

勤務時間：午前8時30分～午後5時 賃金：時給千六十円 対象：普通運転免許証を持つ昭和23年4月1日以降に生まれた方 定員：一人(選考) 申し込み：電話で同課

介護認定調査員

介護保険課
TEL224・5817
詳しくはお尋ねください。

期間：6月上旬～来年少

赤十字社

生活福祉課
TEL224・5784

日本赤十字社は人類の平和と福祉の増進を目指し、たゆみない活動を続けています。毎年5月は日本赤十字社員増強月間として、皆さんからの社資を募集しています。市民の皆さんの、温かいご協力をお願いします。

催し

危険物取扱者保安講習(給油取扱所およびその他の施設)

消防局予防課
TEL222・0744
日時など、詳しくはお尋ねください。

対象：危険物取扱者免状の交付を受け、危険物施設に従事している方 申し込み：5月22日(木)・23日(金)、午前9時～午後4時に同課

*「対象…どなたでも」「定員…なし」「経費…無料」の場合は、記載を省略しています。

川越シティカレッジ 東洋大学連携講座 — 「川越学」の展開へ —

大学設置準備室・TEL240-6070

Eメール=daigakujunbi@city.kawagoe.saitama.jp

市では学び直しを拡充するため、近隣大学と連携してシティカレッジ講座を開催しています。今回は「まちづくり・ものづくり・ひとづくり」をテーマとした地域活性化のための実践学として、同大学工学部による「川越学」の講義を行います。

日程	内容	講師
5月24日(土)	オリエンテーション 川越学事始め1	東洋大学教授 尾崎晴男さん
5月31日(土)	川越学事始め2	
6月7日(土)	川越と環境づくり	同准教授・小瀬博之さん
6月14日(土)	川越とものづくり	同教授・望月修さん
6月21日(土)	川越とまちづくり	同教授・内田雄造さん

時間…午後2時～4時 会場…5月24日・31日=市立博物館▶
6月7日・14日・21日=東洋大学川越キャンパス(鯨井) 定員…60人(抽せん) 経費…3,000円(1回目受講時に集金・別途テキスト代1,100円) 申し込み…5月8日(木)までに電話・Eメールで同準備室(Eメールの場合、講座名・郵便番号・住所・氏名・ふりがな・性別・年齢・職業・電話番号を明記)

シングルマザー交流会(ママつこ広場)

子育て支援課

TEL2024-55821
FAX2023-8786

子育てなどの情報交換の場。託児あり。5月26日(月)までに要予約。
日時…5月31日(土)、午後1時30分～4時30分 会場…南公民館 対象…市内在住の母子家庭で子育て

ての中の方 定員…先着二十人 申し込み…5月1日(木)、午前8時30分から同課(フアクス可)

初級日本語クラス

国際交流課

TEL224-5506
日時…毎月第二・第四日曜日、午後1時～3時 会場…国際交流センター 対象…ひらがな・カタカナの読み書きがで

きる外国籍の方 クラッセで日本語

国際交流課

TEL2024-5506

外国籍市民を対象とした、ボランティアによる日本語教室。当日直接会場。詳しくはお尋ねください。
日時…毎週月・金・土曜日、午前10時～正午 午後2時～5時

6時30分～8時 会場…国際交流センター

きれいな日本語・上手な会話コース

国際交流課

TEL224-5506

筆記・面接試験あり。詳しくはお尋ねください。
日時…毎週水曜日、午前10時～正午 会場…国際交流センター 対象…日本語で日常生活ができる方

外国籍市民生活ヘルプデスク

国際交流課

TEL224-5506

外国籍市民を対象とした生活相談。当日直接会場。詳しくは、かわごえ国際ボランティアの会(TEL222-9879)にお尋ねください。
日時…毎週土曜日、正午～午後2時 会場…国際交流センター

伊佐沼青空市

農業ふれあいセンター

TEL226-6551

切り花・地卵などの模倣店と、リサイクル・フ

リーマーケット。日時…5月25日(日)、午前9時～午後2時(雨天決行)

リサイクル・フリーマーケット出店者募集

国際交流課

TEL224-5506

対象…市内在住の成人(営業目的不可) 定員…五十区画(抽せん) 経費…一区画千円 申し込み…ハガキ(一人一枚)に住所・氏名・年齢・職業・電話番号・主な品物を明記し、5月14日(水)(必着)までにTEL350-0855伊佐沼八八七・農業ふれあいセンター(5月15日(木)、午前10時から公開抽せん)

防火管理者資格取得講習会

消防局予防課

TEL222-0744

第1回・第2回甲種防火管理新規講習。指定時間(二日間)受講者には修了証を交付します。
日時…第1回11月25日(水)・26日(木) 第2回11月9日(水)・10日(木)、午前9時～午後4時40分 会場…消防局 定員…各先着八十人 経費…三千五百円 申し込み…消防

春季公開講座

東京国際大学

TEL232-1111

テーマは「これからの暮らしとマネー」。申し込み方法など、詳しくはお尋ねください。
日時…6月7日(土)・14日(土)・21日(土)、午後2時～4時 会場…同大学第一キャンパス(的場北一丁目) 定員…二百人(抽せん)

局・消防署で配付する申込書に必要事項を記入し、5月27日(火)、午前10時～午後4時に経費を添えて同課

普通救命講習会

消防局救急課

TEL222-0160

心臓マッサージと人工呼吸、AEDの使用方法などの応急手当を学びます。再受講もできます。
日時…5月22日(木)、午前9時30分～午後0時30分 会場…消防局 対象…川越市・川島町に在住・在勤・在学中で中学生以上 定員…先着二十人 申し込み…5月8日(木)、午前10時から同課(電話可)

*申し込み方法、応募状況・空き情報など、不明な点は主催者に確認してください。

(仮称)川越市森林公園計画地
「春の自然観察会」

環境政策課
TEL224-5866

かわごえ環境ネット主催。雑木林で、新緑と樹木に咲く花を観察します。

日時：5月25日(日)、午前9時30分～午後0時30分
集合：ジョイフル 定員：先着三十人 経費：百円 申し込み：5月1日(木)、午前9時から同課

博物館の催し

市立博物館

TEL222-5399
FAX222-5396

■土曜体験教室

①あいそめでハンカチ作り

日時：5月10日(土)、午前10時～11時30分▼午後1時30分～3時30分 定員：各先着三十人 経費：二百十円 申し込み：5月1日(木)、午前9時から

電話・ファクスで同館

②よろいを着て武士の世界へタイムスリップ

よろいの着装体験。

日時：5月24日(土)、午前10時～11時30分▼午後1

時30分～3時30分 会場：川越城本丸御殿 定員：各先着三十人 申し込み：5月3日(祝)、午前9時から電話・ファクスで同館

日時：5月2日(金)、午前9時から電話・ファクスで同館

■子ども博物館教室
親子かぶと作り教室
日時：5月17日(土)、午前9時30分～午後3時30分 定員：先着十五組 経費：一組五百円 申し込み

日時：5月2日(金)、午前9時から電話・ファクスで同館

■野外博物館教室
日本百名城・金山城跡を訪ねて、

標高約二百三十メートルの山にある城跡を、歩きます。バスで移動します。昼食持参。
日時：5月31日(土)、午前8時45分～午後4時30分

KWYCCクラブ参加者募集

勤労青少年ホーム・TEL222-5241

対象は、おおむね30歳までの勤労青少年ホーム登録者。同ホームを初めて利用する方は、登録料700円と、運転免許証などの身分証明書を持参してください。時間・経費など、詳しくはお尋ねください。

クラブ名	内容	活動日
草月クラブ	華道(草月流)	月2、3回月曜日
初雁卓球クラブ	卓球	火曜日・木または金曜日・土曜日
ねんど倶楽部	陶芸	火または金曜日
いずみクラブ	華道(嵯峨御流)	月2回水曜日
水曜料理クラブ	料理教室	月1回水曜日
表千家茶道クラブ	茶道(表千家)	月3回水曜日
大日本茶道クラブ	茶道(大日本)	月2回木曜日
ハングルクラブ	ハングル	月3回木曜日
Hulaクラブ	フラダンス	月2、3回木曜日
千草の会	茶道(裏千家)	月2回で金または土曜日
オットットスキークラブ	スキー	不定期

**皆さんからの善意
ありがとうございました**

川越市への寄付

平成20年3月(敬称略)

■物品等
大東東小学校PTA…扇風機

(有)紙商興産…スプリング遊具・テーブルセット
川越緑地協会…黒松・記念碑

■金銭
青梅信用金庫…300,000円
川越中央ライオンズクラブ…50,000円

会場：金山城跡(太田市)ほか
対象：成人 定員：先着二十人 経費：百五十円 申し込み：5月4日(祝)、午前9時から電話で同館

第61回川越市民体育祭

川越市スポーツ少年団体育祭

市民スポーツ課
TEL224-6094

各種スポーツ体験など。当日直接会場。

日時：5月10日(土)、午前8時30分～正午 会場：川越運動公園 対象：市内在住・在学・在園でスポーツ少年団に入団したい方や興味のある方

谷川岳一ノ倉沢トレッキングと大露天風呂

呂宝川温泉ツアー

勤労者福祉サービスセンター
TEL227-7301

約三時間半の山歩き

と、大きな混浴露天風呂(女性専用露天あり)を楽しみます。昼食付き。

日時：6月1日(日)▼4日(水)、午前7時30分～午後6時30分 会場：みなかみ町(群馬県) 対象：市内在住・在勤の勤労者と家族 定員：各三十人(抽せん) 経費：七千五百円 申し込み：往復ハガキに催し名・参加希望日、住所・氏名・年齢・電話番号を明記し、5月9日(金)(必着)までに〒350-0053郭町一丁目一九一六・勤労者福祉サービスセンター

長瀬ハナビシソウ園と竹膳料理の昼食ツアー

勤労者福祉サービスセンター
TEL227-7301

日時：6月8日(日)▼11日(水)、午前9時～午後6時30分 会場：長瀬町(秩

父郡) 対象：市内在住・在勤の勤労者と家族 定員：各三十人(抽せん) 経費：七千円 申し込み：往復ハガキに催し名・参加希望日、住所・氏名・年齢・電話番号を明記し、5月23日(金)(必着)までに〒350-0053郭町一丁目一九一六・勤労者福祉サービスセンター

潮干狩りツアー

勤労者福祉サービスセンター
TEL227-7301

日時：①6月19日(木)②22日(日)、午前8時～午後6時30分 対象：市内在住・在勤の勤労者と家族 定員：①三十人②二百人(各抽せん) 経費：五千五百円(4歳以下小学生以下は五千円) 申し込み：往復ハガキに催し名・参加希望日、住所・氏名・年齢・電話番号を明記し、5月23日(金)(必着)までに〒350-0053郭町一丁目一九一六・勤労者福祉サービスセンター

と、大きな混浴露天風呂(女性専用露天あり)を楽しみます。昼食付き。

日時：6月1日(日)▼4日(水)、午前7時30分～午後6時30分 会場：みなかみ町(群馬県) 対象：市内在住・在勤の勤労者と家族 定員：各三十人(抽せん) 経費：七千五百円 申し込み：往復ハガキに催し名・参加希望日、住所・氏名・年齢・電話番号を明記し、5月9日(金)(必着)までに〒350-0053郭町一丁目一九一六・勤労者福祉サービスセンター

*「対象…どなたでも」「定員…なし」「経費…無料」の場合は、記載を省略しています。

ワークショップ

市立美術館

TEL 228-8080

FAX 228-7870

針金を使って、小さな作品を作ります。

日時：①5月18日(日)、午前9時30分～正午②24日(土)、午後1時30分～4時

対象：①小中学生②

高校生以上 定員：各先着十二人 申し込み：5月2日(金)、午前9時から 電話・ファクスで同館

田中さんによる「安心・安全・信頼のある生活」の講演。 託児あり(2歳～就学前・要予約)、手話通訳・要約筆記あり。

電話・ファクスで同センター

内在住・在勤 定員：先着十五人 経費：千二百円 申し込み：5月1日(木)、午前9時から経費を添えて同館(電話・ファクス可)

消費者月間記念・川越地区消費生活地域講演会

生活情報センター

TEL 226-7066

FAX 225-1860

淑徳大学学部長・岡

日時：5月23日(金)、午後1時30分～3時30分 会場：三芳町役場 定員：先着百人 申し込み：5月1日(木)、午後1時から

日時：5月12日～6月23日、月曜日、午前9時30分～11時30分 対象：市

資格取得を目指します。

革工芸教室

女性会館

TEL 242-6346

FAX 240-2480

キーホルダーを作ります。

福祉住環境コーディネーター3級講座

女性会館

TEL 242-6346

FAX 240-2480

資格取得を目指します。

日商簿記3級講座

女性会館

TEL 242-6346

検定合格を目指します。

オアシス

〒350-0036

小仙波町二丁目五〇二 TEL 228-0200 FAX 228-0202

オアシスの講座

申し込みは、往復ハガキ(一枚一講座)に受講希望講座名・住所・氏名(ふりがな)・生年月日・電話番号・性別・障害の有無を明記し、5月8日(木)(消印有効)までにオアシス。応募者多数

の場合は抽せん。同じ講座の二度目の受講は、ご遠慮いただくことがあります。健康相談・リハビリ相談事業の申し込みは、電話またはファクスでお願いします。

講座名など	期間	曜日	時間	定員	経費	対象
健康相談(保健師などによる相談)	5月27日	火	午後1時30分～3時30分	10人	無料	高・障
リハビリ相談(個人に適した運動の相談)	6月12日・26日	木	午前9時～正午	10人	無料	高・身障
やさしいパソコン教室(ワードを中心に)	6月5日～7月24日	木	午前10時～正午	10人	無料	身障
てん刻教室(印鑑を作成)	6月13日～8月22日	金	午前10時～正午	15人	材料費	高・身障・精障
すこやか健康講座(楽しく学ぶメタボリックシンドローム)	6月17日～7月8日	火	午後1時30分～3時30分	12人	材料費	60歳代の方
ソフトバレーボール教室(基礎練習から始めます)	6月27日～8月1日	金	午後1時30分～3時30分	15人	無料	精障
ヨガとピラティス教室(無理なく楽しく学べます)	6月3日～8月19日	火	午後1時～3時	15人	教材費	高

高II 60歳以上 障II 障害全般 身障II 身体障害者手帳所持者 精障II 障害者手帳所持者

5月の温水プールの休み

左記の日は事業開催のため、プールの利用はできません。

2日(金)、午前10時～正午▼9日(金)、午前10時～正午▼16日(金)、午前10時～正午▼17日(土)、午後1時～5時30分
23日(金)、午前10時～正午▼24日(土)、午後1時～5時30分▼30日(金)、午前10時～正午

学校支援ボランティア養成講座

TEL 235-0616

時間など、詳しくはお尋ねください。

日程：5月24日(土)～7月26日(土)(全六回)

*申し込み方法、応募状況・空き情報など、不明な点は主催者に確認してください。

青年海外協力隊 「体験談&説明会」

青少年課

TEL224-5724

当日直接会場。詳しくは、JICA地球ひろば（TEL03-3406-9900）。

日時：5月10日(土)、午後2時～ 会場：クラッセ川越

第40回川越市武道大会 (柔道・剣道・弓道)

川越武道館

TEL224-7220

日時：5月18日(日)、午前9時開会 会場：川越武道館 申し込み：柔道・弓道 当日直接会場 剣道 所属団体 問い合わせ：柔道 及 川誠 TEL247-0696 剣道 東風平三十四 TEL224-7728 弓道 内河輝臣 TEL222-4780

親子

子育てサロン

幼児と親の交流の場。

当日直接会場または各公民館。

■ふらっと

霞ヶ関北公民館

TEL231-4455

妊娠中の方も可。日時：5月7日(水)・21日(水)、午前10時～11時30分 対象：乳幼児と親または祖父母 定員：先着三十組

■かんがるく

北公民館

TEL222-1400

多胎児・妊娠中の方も歓迎。日時：5月8日(木)・22日(木)、午前10時～正午 対象：乳幼児と親 定員：先着十五組

■ひつじ

古谷公民館

TEL235-1834

日時：5月8日(木)、午前10時～11時30分 対象：乳幼児と親 定員：先着二十組

■あつぷつぶ

中央公民館

TEL222-1394

日時：5月9日(金)、午前10時～正午 対象：1歳～未就園の子と親 持ち物：上履き・タオル・飲み物

■みんなであそぼ

福原公民館

TEL242-5005

日時：5月8日(木)、午前10時～11時30分 対象：乳幼児と親 定員：先着二十五組

■ラッコ

南古谷公民館

TEL235-1519

日時：5月13日(火)、午前10時～11時30分 対象：乳幼児と保護者

■あそびの部屋

大東南公民館

TEL242-0498

日時：5月13日(火)・15日(木)・22日(木)、午前10時～11時30分 対象：乳幼児と親

■ママたちのホットタイム

霞ヶ関公民館

TEL231-1009

妊娠中の方も可。日時：5月13日(火)・27日(火)、午前10時～11時30分 対象：乳幼児と親

■じゃんけんぽん

川鶴公民館

TEL233-9306

日時：5月14日(水)、午前10時～11時30分 対象：1歳6か月～未就園の子と親 定員：先着二十五組 持ち物：子どもの飲み物

み物

■プチサロン

芳野公民館

TEL222-1873

日時：5月14日(水)、午前10時～正午 対象：乳幼児と親

■赤ちゃん広場「花つば」

高階公民館

TEL242-6064

日時：5月14日(水)、午前10時～11時30分 対象：1歳までの子と保護者 持ち物：バスタオル

■かるがも広場

大東公民館

TEL243-0022

日時：5月14日(水)・28日(水)、午前10時～11時30分 対象：乳幼児と親 定員：先着二十五組

■つくしんぼ

南公民館

TEL243-0038

日時：5月14日(水)・28日(水)、午前10時～11時30分 対象：幼児と親 定員：先着二十組

■ここにご子育て教室

川鶴公民館

TEL233-9306

日時：5月15日(木)、午前10時～11時30分 対象：1歳6か月までの子と親 定員：先着二十五組 持ち物：乳幼児と親

ち物：母子健康手帳・タオル・子どもの飲み物

■わんわんキッズ

山田公民館

TEL224-4194

日時：5月15日(木)、午前10時～11時30分 会場：北部地域ふれあいセンター 対象：乳幼児と親

■ミルク

高階南公民館

TEL245-3581

日時：5月16日(金)、午前10時～11時30分 対象：0歳児と保護者 持ち物：バスタオル

■ぴちゃんサロン

中央公民館

TEL222-1394

日時：5月19日(月)、午前10時30分～正午 対象：0歳児と親

■さくらちゃん

伊勢原公民館

TEL237-5676

日時：5月23日(金)、午前10時～11時30分 対象：乳幼児と親

■家族みんなのおしゃべりルーム

名細公民館

TEL231-0001

日時：5月27日(火)、午前10時～11時30分 対象：乳幼児と親

おもちゃクリニック

南公民館

TEL243-0038

おもちゃの修理。修理代は無料(場合により実費)。当日直接同館。

日時：5月17日(土)、午後1時～2時30分 対象：親子 定員：先着二十組

遊びの広場

南公民館

TEL243-0038

当日直接同館。日時：5月17日(土)、午前10時～正午 対象：幼児～小学生 定員：先着四十人

お米づくり体験

霞ヶ関公民館

TEL231-1009

日時：5月25日～12月14日、日曜日(全七回)、午前9時～正午 会場：同館ほか 対象：市内在住の小学生と保護者 定員：先着三十人 経費：千八百円 申し込み：5月10日(土)、午前10時から 経費を添えて同館(電話・ファクスは午後1時から)

*「対象…どなたでも」「定員…なし」「経費…無料」の場合は、記載を省略しています。

ひとまち伝言板

●仲間になりませんか

●川越市吹奏楽団

高校生以上。土曜日、午後5時30分～9時30分。川鶴公民館ほか。入会金1,000円、月2,000円。連絡先…蛭田健司・TEL247-2489

●空手道剛心会

剛柔流空手道（1か月無料・体験練習あり）。水曜日＝メルト▶木曜日＝伊勢原公民館。4歳～小学6年生＝午後5時30分～7時▶中学生～成人＝午後7時30分～9時。中学生以下＝月3,500円、高校生以上＝月4,500円。連絡先…ふたわたり政彦・TEL232-3598

●21世紀の川越を考える市民協議会

川越のまちづくりについて語り合う。成人。月1回、午後6時30分～8時30分。中央公民館。年12,000円。連絡先…金子憲二・TEL090-9318-8801

●七彩

七宝焼きのアクセサリなどの作製。成人女性。月2回金曜日、午前9時30分～午後4時。大東公民館。1回500円。連絡先…多田京子・TEL245-8270

●ギターサークル夢弦∞

クラシックを中心に練習。小学生以上（初心者歓迎）。第1・第3土曜日、午後5時30分～9時。南古谷公民館。入会金1,000円、月1,000円。連絡先…高野明夫・TEL235-3676

●書道同好会

成人（初心者歓迎）。月4回木曜日、午前10時～正午。中央公民館。入会金1,000円、月3,000円。連絡先…磯田章江・TEL222-3824

●彩恵会

成人。一筆画＝第1火曜日、午前10時30分～正午▶かな書道＝第1・第3火曜日、午後1時～3時。高階市民センター。入会金各2,000円、月各2,500円。連絡先…松倉美紀子・TEL090-4832-3834（午後7時以降）

●シェフの会

調理実習。おおむね60歳以上の男性。第2・第4火曜日、午前10時～正午。古谷公民館。入会金1,000円、月2,500円。連絡先…富田好孝・TEL235-5538

●湖心会

ペン習字・書道。初心者。ペン習字＝木曜日▶書道＝土曜日、午前9時30分～11時30分。メルト。入会金1,000円、6か月12,000円。連絡先…大島久代・TEL231-3725

●高階書道クラブ

実用書など。月3回土曜日、午前9時30分～11時30分。高階市民センター。入会金1,000円、月1,100円。連絡先…中村麻美・TEL243-6545（午後6時以降）

●友美会

ペン習字。成人。月・土曜日、午前9時30分～11時30分。名細公民館。入会金1,000円、月2,000円。連絡先…向井恵子・TEL232-9868（午後6時以降）

じどうかん・いんぷおめーしょん

児童センター こどもの城

石原町1丁目41-2 TEL・FAX225-7289

5月の休館日＝7日(水)・12日(月)・19日(月)・26日(月)

■天体観望会「月・土星」

日時…5月10日(土)、午後7時15分～（雨天・曇天の場合は中止）対象…小学生以上（小中学生は保護者同伴）定員…先着20人 申し込み…当日午後5時～5時30分に電話・ファクスで同センター
*ファクスの場合は、代表者氏名・参加人数・ファクス番号を明記。当日は、上履きを持参してください。

■プラネタリウム

春の星座紹介番組「時空の環」。
定員…先着98人 経費…100円 投影時間…約30分 投影開始時間…火～金曜日は午後4時～▶土曜日・祝日・休日＝午後3時～▶日曜日は午前11時～・午後3時～ 申し込み…当日直接同センター

■おりがみ教室「マンモス」

日時…5月11日(日)、午後1時30分～ 対象…小学生 定員…先着16人 申し込み…当日直接同センター

■あそぼう1歳「親子のふれあい遊び」

日時…5月15日(木)・22日(木)・29日(木)、午前10時30分～ 対象…1歳児と保護者 申し込み…当日直接同センター

■工作「かたつむりのモビール」

日時…5月15日(木)・29日(木)、午後3時30分～ 対象…小学生 定員…先着10人 申し込み…当日直接同センター

■映画会「こぎつねコンとこだぬきボン」

日時…5月17日(土)、午後2時～ 対象…幼児以上 定員…先着70人 申し込み…当日直接同センター

■おもちゃの病院

おもちゃの修理。先着20個程度。
日時…5月18日(日)、午前10時～午後2時 対象…幼児～17歳（幼児は保護者同伴）経費…無料（場合により実費） 申し込み…当日直接同センター

■わんぱく広場「親子の集団遊び」

日時…5月9日～30日、金曜日、午前10時30分～ 対象…2歳以上の幼児と保護者 申し込み…当日直接同センター

■かんたん美術！ 「ダンボールで作る小さな額」

日時…5月22日(木)、午後3時30分～ 対象…小学生 定員…先着16人 申し込み…当日直接同センター

■とびだせあそび「外あそび」

日時…5月25日(日)、午後2時～ 対象…小学生 定員…先着20人 申し込み…当日直接同センター

川越駅東口児童館

菅原町23-10（クラッセ川越4階） TEL・FAX228-7719

5月の休館日＝7日(水)・13日(火)・20日(火)・27日(火)

■みんなであそぼう1・2・3

日時…5月1日～29日、月・木曜日、午前10時30分～11時30分 対象…2歳～3歳児と保護者 申し込み…当日直接同館

■おもちゃのチャチャチャ

日時…5月2日(金)、16日(金)、30日(金)、午前11時～正午 対象…幼児と保護者 申し込み…当日直接同館

■おもちゃの病院

おもちゃの修理。先着20個程度。
日時…5月4日(祝)、午前10時～午後2時 対象…幼児～17歳（幼児は保護者同伴）経費…無料（場合により実費） 申し込み…当日直接同館

■手形記念日

日時…5月5日(祝)、午前10時～11時20分 対象…17歳以下と親 定員…先着20組 申し込み…当日直接同館

■ブロック×ブロック

日時…5月9日(金)・23日(金)、午前11時～正午 対象…幼児と保護者 申し込み…当日直接同館

●空手道 真和会

小学生以上。金曜日=午後6時~7時30分▶土曜日=午前9時10分~10時10分、10時15分~11時45分。メルト。小学生=月4,000円、中学生以上=月5,000円。連絡先…藤本玲生・TEL080-3215-0165

●川越子ども大学をつくる会

川越にある3大学と連携して小学生向け授業を行う。教育に関心を持つ市内在住(小学生の保護者歓迎)。土曜日、午後2時~3時。南公民館。年1,000円。連絡先…酒井一郎・TEL080-2053-2991

●ストロベリーホップ

ヒップホップダンス。中学生以上の障害者児と保護者(要相談)。日曜日、午前10時~11時。伊勢原公民館ほか。入会金1,000円、月2,500円。連絡先…原田美香子・TEL223-1605(午後7時~9時)

●劇団ロマン派21'

演劇・朗読劇・ミュージカル。中学生~90歳。水または土曜日、午後5時30分~9時。高階南公民館。入会金2,000円(中学生・高校生=1,000円)。連絡先…杉浦光郎・TEL090-1214-8343

●高階芙蓉コーラス

唱歌中心の合唱。成人。月2回金曜日、午前11時~正午。高階市民センター。入会金500円、月1,000円。連絡先…松浦いづみ・TEL242-2383

●南公民館民謡クラブ

成人。第2・第4土曜日、午後7時~9時。南公民館。月1,500円。連絡先…富田訓正・TEL243-5124

●あおぞら会

カラオケ。木曜日、午前9時~正午。大東公民館。入会金1,500円、月3,000円。連絡先…宇田川信子・TEL243-5699

●ファンタジー

マジックの練習。成人、初心者歓迎。第1・第3火曜日、午後7時~9時。さわやか活動館。入会金1,000円、月2,000円(教材費別途)。連絡先…室井三男・TEL231-6365

●生花クラブ

生け花。成人。月2回金曜日、午前9時30分~正午。南公民館。入会金1,000円、月3,500円(材料費込み)。連絡先…紫村禮子・TEL243-7086

●山田公民館華道クラブ

成人。第1・第3木曜日、午前9時30分~11時30分。山田公民館。月2,300円。連絡先…新木晴美・TEL226-9155

●手あみパイアス編みサークル

第2・第4水曜日、午前9時30分~正午=川越福祉センター▶第1・第3火曜日、午後1時~4時=県地方庁舎。各1,500円。連絡先…奥富芳子・TEL243-0457

●サークル絵の具箱

写生会、年1回の作品展示会あり。成人。第2・第4金曜日、午後2時~4時。北公民館。入会金1,000円、月2,000円。連絡先…久保田麻子・TEL232-4036

●中国語クラブ

成人。①初級者=水曜日②中級者=土曜日、午後3時30分~5時。①大東公民館②女性会館。入会金1,000円、月3,000円。連絡先…チョウ・ユウシャン・TEL245-7798(午後7時~10時)

●中国語講座 北京語会

成人。土曜日、午前10時~午後5時。川鶴公民館。入会金2,500円、月3,000円。連絡先…斉藤由美子・TEL232-8204

●ERT英会話クラブ

成人。月曜日、午前10時~11時30分。大東南公民館。入会金1,000円、月3,000円。連絡先…竹内宏明・TEL090-3049-1532

●インジョイ・イングリッシュ

英会話。成人。月3回水曜日、午後7時~8時30分。名細公民館。月3,500円。連絡先…花井敏雄・TEL232-2904

●霞ヶ関英会話クラブ

会話と文法。成人。木曜日、午前10時~正午。霞ヶ関公民館。月3,000円。連絡先…浦野邦子・TEL232-6116

●ナイトフィットネス

エアロビクス(無料体験あり)。中学生以上の女性。月曜日、午後7時30分~8時45分。ジョイフル。入会金2,000円、月2,000円。連絡先…落合恵子・TEL241-9420

●エアロビクスサークル

女性。水・木曜日、午前10時~11時30分。ジョイフル。入会金1,000円、月2,000円。連絡先…尾崎素枝・TEL242-6007

●さわやかママビクス

エアロビクス。女性、託児あり。月4回金曜日、午前10時~11時30分。北部地域ふれあいセンター。入会金500円、月2,000円(託児=月800円)。連絡先…伊藤由紀子・TEL090-5396-4632

●むさしの蘭会

洋ランの栽培と研究。成人。第4日曜日、午後1時~4時。メルト。入会金1,000円、年4,000円。連絡先…小川芳雄・TEL231-1165

●伊勢原詩吟同好会

1か月間無料体験あり。初心者歓迎。第1~第3金曜日、午後2時~4時。伊勢原公民館。月2,400円。連絡先…長井久美子・TEL234-0129

●吼嶺会

詩吟。第1・第3金曜日、午後6時30分~9時。女性会館。入会金1,000円、月2,000円。連絡先…星野静代・TEL246-0891

●川越市マレットゴルフ連盟

希望の日時に上戸コース・霞ヶ関東コース・今福林間コースで活動。入会金1,000円、月500円。連絡先…松野正武・TEL222-7224

●ウイングソフトテニス

成人女性(初心者歓迎)。金曜日、午前9時~午後1時。川越運動公園。入会金1,000円、1回300円。連絡先…石井美恵子・TEL246-6690

●体操クラブ

体操とヨガ。女性。水曜日、午後1時30分~3時。南公民館。入会金1,000円、月2,000円。連絡先…片山志津子・TEL247-6312

●ヨガ・うさぎの会

女性。第1~第3水曜日、午後7時~8時30分。女性会館。月2,000円。連絡先…木村陽子・TEL245-6954(午前9時~午後3時)

●トマトクラブ

3B体操。成人女性(高齢者歓迎)。金曜日、午前10時~11時30分。古谷公民館。月2,500円。連絡先…粕谷とよ子・TEL235-2723

●大東3B体操クラブ

ストレッチ・リズム体操。女性。月3回水曜日、午後7時30分~9時。大東公民館。入会金500円、月2,000円。連絡先…長谷川ひさ・TEL242-9693

●ふれあい

手話の学習。市内在住の女性。第1・第3木曜日、午後1時30分~3時30分。女性会館。月500円。連絡先…金子悦子・TEL246-4805

●いせはら太極拳クラブ

簡化24式太極拳。火曜日、午後1時30分~3時。伊勢原公民館。月2,000円。連絡先…辻京子・TEL234-0202

●富士見クラブ

ストレッチと簡化太極拳。15歳以上。木曜日、午後7時~9時。富士見中学校。月1,000円。連絡先…谷口創・TEL224-8669

●アルゼンチンタンゴ「ミロンガ」

初心者~初級。月4回月曜日、午後1時30分~4時。高階市民センター。入会金1,000円、月2,500円。連絡先…十文字義男・TEL244-6433

●リコ・レファ

タヒチアンとフラダンス。初心者歓迎、子連れ相談可。月4回で火または金曜日、午前10時~正午。伊勢原公民館。入会金1,000円、月2,000円。連絡先…関本晶子・TEL231-6137

●パーティーダンス「フレンド」

55歳以上の初心者。月2回水曜日、午後1時~4時。高階市民センター。入会金1,000円、月1,000円。連絡先…岡本幸子・TEL222-7485

●社交ダンス「スマイル」

初級、多少踊れる方歓迎。月3回金曜日、午後2時~3時30分。南公民館。入会金1,000円、月2,500円。連絡先…奥富孝司・TEL242-2966

●南古谷グリーンダンスサークル

社交ダンス。多少踊れる方。月曜日、午後7時30分~9時30分。南古谷公民館。入会金2,000円、月3,000円。連絡先…細野稔・TEL243-1622

●ダンスK&A

社交ダンスの自主練習。中級までの男女ペア。月2回金曜日、午後1時~5時。さわやか活動館。入会金1人1,000円。月1人600円。連絡先…坂本長之助・TEL242-5876

●霞北ダンスクラブ

社交ダンス。多少踊れる成人。月3回金曜日、午後7時30分~9時30分。霞ヶ関北公民館。入会金1,000円、月1,500円。連絡先…熊野清・TEL231-4902

ひとまち伝言板

★出かけてみませんか

★川越小品盆栽展示会

川越小品盆栽倶楽部主催。5月10日(土)、午前10時～午後5時▶11日(日)、午前9時～午後3時。南公民館。無料。当日直接会場。連絡先…井上利勝・TEL246-1746

★憲法記念日を祝うつどい

埼玉弁護士会川越支部主催。弁護士・田中重仁さんによる講演「職場の問題あれこれ」と、無料法律相談。5月10日(土)、午後1時30分～4時。アトレ6階コミュニティルームA。先着60人。無料。当日直接会場。連絡先…同支部・TEL225-4279

★ビエント・デ・マリオ第1回ギター発表会

ビエント・デ・マリオ主催。クラシックギターの研究発表会。5月11日(日)、午後2時30分～4時30分。大東公民館。小学生以上。先着80人。無料。当日直接会場。連絡先…村上裕二・TEL246-8621

★震ケ関フォトクラブ展

同クラブ主催。5月14日(水)～19日(月)＝メルト▶5月20日(火)～6月8日(日)＝AINAギャラリー、午前9時～午後5時(14日は正午から、19日・6月8日は午後4時まで)。無料。当日直接会場。連絡先…船生利雄・TEL233-2601

★春の園芸とおしば展

新宿園芸同好会・おしばクラブ共催。5月17日(土)、午前10時～午後4時▶18日(日)、午前9時～午後3時。南公民館。入場無料。当日直接会場。連絡先…有山丈夫・TEL242-6812

★むかし語りの会 ～大人のおはなし会～

いろいろばなしの会主催。日本・世界の物語など。5月23日(金)、午前10時～正午。クラッセ川越。中学生以上。先着100人。無料。当日直接会場。連絡先…大本はるみ・TEL231-5355

★第28回水墨画甲風会展

同会主催。5月23日(金)～25日(日)、午前10時～午後4時30分(25日は午後4時まで)。南公民館。無料。当日直接会場。連絡先…辻谷清子・TEL223-0606

★第29回川越・坂戸地区春季高校演劇祭

埼玉県高校演劇連盟ほか主催。5月3日(祝)・4日(祝)、午前9時55分～午後4時50分(開場＝午前9時30分)。尚美学園大学(豊田町1丁目)。無料。当日直接会場。連絡先…後藤悦子(山村学園高校)・TEL225-3565

★第2回川越フィルファミリーコンサートin蓮馨寺

川越フィルハーモニー管弦楽団ほか主催。5月24日(土)、午後2時～。蓮馨寺講堂。市内在住。先着80人。無料。5月1日(木)から蓮馨寺で整理券配布。連絡先…豊島登志子・TEL246-7426

★モンゴル民族音楽コンサート「スーホの白い馬」

NPO法人東方芸術文化交流協会主催。モンゴルの伝統楽器馬頭琴・古箏とリンベのアンサンブル。5月25日(日)、午後2時～4時(開場＝午後1時30分)。クラッセ川越。先着130人。3,500円。当日直接会場。連絡先…アイカ・TEL080-5007-3488

★子育てママの応援講座「幼児期の生活リズムを大切に」

川越友の会主催。食の大切さを実例展示。5月30日(金)、午前10時30分～正午。クラッセ川越。成人。先着25人。600円。申し込み…5月1日(木)から石川千枝子・TEL224-0778

◆参加してみませんか

◆アフリカへ毛布をおくる運動

同推進委員会主催。アフリカへ送る毛布を集めています。連絡先…5月25日(日)までに三浦喜美枝・TEL090-4001-6461

◆手づくりネクタイとパッチワーク作り

手芸サークル主催。父の日のプレゼントに。5月19日(月)、午前10時～正午。川越福祉センター。女性。2,500円。申し込み…石井包子・TEL232-3645

◆第14回川越将棋竜王戦大会

日本将棋連盟川越支部主催。A～Eクラス。5月18日(日)、午前9時30分～午後4時30分。南公民館。市内在住・在勤・在学。先着130人。一般＝1,500円、小中学生・女性＝1,000円。昼食付き。当日直接会場。連絡先…若林清・TEL222-1783

◆女性弓道教室

川越市弓道連盟主催。5月8日～7月10日、木曜日、午前10時～正午。川越武道館。市内在住・在勤・在学で初心者の女性。先着30人。3,000円。申し込み…往復ハガキに住所・氏名・年齢・電話番号・経験の有無を明記し、〒350-0053郭町2丁目30-1・川越武道館・TEL224-7220

◆コーラス体験教室

ひばりコーラス主催。花の街・ビリーブなどを合唱。5月20日(火)・27日(火)、午前10時～正午。名細公民館。成人女性。先着25人。無料。申し込み…電話またはファクスで船津公美子・TEL・FAX233-6320

◆太極拳教室

川越市日中友好協会主催。初心者。6月5日から1年間、木曜日、午前10時～正午。クラッセ川越。先着30人。入会金1,000円、月2,500円。申し込み…5月1日(木)から向坂晶芳・TEL080-1083-0887

●仲間になりませんか

●英語と子育てサークルin川越

英語で親子遊び。0歳～未就園児と親(親のみも可)。第1木曜日、午前10時30分～正午。中央公民館。入会金500円、月500円。連絡先…飯島雅子・TEL228-0631

●ペンギンクラブ

手遊び・体操・絵本の読み聞かせなど。未就園児と親。木曜日、午前10時～正午。大東南公民館。月300円。連絡先…草岡智恵子・TEL242-8755

●ドレミクラブ

音楽リトミック(体験可)。1歳6か月以上の未就園児。月3回火曜日、午後1時15分～2時15分。川鶴公民館。月2,500円。連絡先…柏木美紀・TEL090-4938-6477

●バレリーナ

クラシックバレエの基礎。3歳以上。火曜日、午後6時30分～8時30分。大東公民館。入会金1,000円、月3,300円。連絡先…猪谷保子・TEL247-1064

●ライムストリートダンス

ヒップホップ中心。5歳以上(成人歓迎)。土曜日、午前9時30分～正午。伊勢原公民館。入会金1,000円、月2,500円。連絡先…中嶋厚子・TEL233-5667

●おんがくとクレヨンkids

リズムを通して音楽的基礎能力を育てる。平成15年4月～同16年3月生まれ。月3回水曜日、午後3時～4時。南公民館。月2,000円。連絡先…余川宏子・TEL228-0662

●探友体操クラブ

器械体操。①4歳～小学1年生②6歳～小学生。水・金曜日、①＝午後4時～5時②＝午後5時～6時30分。川越運動公園総合体育館。月2,000円。連絡先…山崎路雄・TEL242-9207

●高階剣志会

剣道。小学生。土曜日、午後2時～4時30分。高階南小学校。入会金1,000円、月1,000円。連絡先…道脇満弘・TEL245-2814

●川越小ハリケーンズ

ドッジボール。小学生(川越小在学児童以外も歓迎)。木曜日、午後6時～8時＝初雁中学校▶土曜日、午前9時～正午＝川越小学校。入会金650円、月1,500円。連絡先…馬場まり子・TEL223-0969

●川越城南剣道学友会

小学生以上(親子で参加可)。水・土曜日、午後6時～8時。城南中学校。入会金1,000円、年15,000円。連絡先…篠田智美・TEL246-7085

●川越合気会

合気道。小学生以上(成人歓迎)。金曜日、午後6時～8時。川越武道館。月2,000円。連絡先…島田五郎・TEL242-5569

●名細剣友会

剣道(防具貸し出し可)。小学生以上。日曜日、午前8時～10時▶第1・第3土曜日、午後4時～6時。名細小学校ほか。入会金2,000円、小学生＝月1,500円、中学生・高校生＝年5,000円、一般＝年3,000円。連絡先…中里憲司・TEL233-4395(午後7時以降)

●川越市なぎなた連盟

小学生～70歳くらい。①はつかりクラブ＝木曜日、午前10時～正午②花みずきクラブ＝金曜日、午前10時～正午③つくしクラブ＝土曜日、午後1時～3時④土曜会＝土曜日、午後7時～8時30分。①②③＝川越武道館、④＝川越第一中学校。入会金1,000円、月1,500円。連絡先…新井シヅ子・TEL223-2003

からだ

(匿名可。電話相談は随時受け付けています。検査の経費など、詳しくはお尋ねください)

内容	日時	会場	申し込み・問い合わせ
性感染症相談・検査	5月26日(月) 午後3時～4時	保健所	保健予防課・TEL227-5102
夜間エイズ相談・検査(予約制)	5月26日(月) 午後6時～7時		
エイズ即日検査(予約制)	5月12日(月)・31日(土) 午後1時30分～3時		

しごと

内容	日時	会場	申し込み・問い合わせ
内職相談	木・金曜日 午前10時～午後4時	市民相談室分室 (戸田本川越ビル4階)	同分室・TEL226-0058
融資相談 (中小企業診断士・予約制)	5月12日(月) 午後1時30分～4時30分	7C会議室(本庁舎7階)	5月8日(休)までに商工振興課 TEL224-5934
就業上の悩みごと・雇用管理など (社会保険労務士)	5月8日(休) 午後1時30分～4時	3A会議室(本庁舎3階)	商工振興課・TEL224-5934
団塊世代第2ステージ相談会 (おおむね50歳以上の方の、退職後の就職活動やライフプランの相談)	5月20日(火) 午後1時30分～4時	市民相談室(本庁舎3階)	5月19日(月)までに電話・ファクスで商工振興課 TEL224-5934・FAX226-4102
おおむね30歳までの方の就職活動や職場環境、転職など(予約制・コンピュータによる適職診断あり)	5月10日(土)・24日(土)、 午前10時～▶11時～ ▶午後1時～▶2時～▶3時～	勤労青少年ホーム	同ホーム・TEL222-5241

子育て・教育

内容	日時	会場	申し込み・問い合わせ
乳幼児の面接相談(予約制) (乳幼児の電話相談)	月・水曜日、午後1時～4時 (電話相談は月・水・金曜日、 午前9時～午後4時)	子育て支援センター	同センター・TEL233-7551 (電話相談・TEL233-7503)
家庭児童相談(予約制)	月～金曜日 午前9時～午後5時	受け付けは子育て支援課 (本庁舎2階)	同課・TEL224-5821
母子家庭相談(予約制)	月～金曜日 午前9時～午後5時		
母子就労支援相談(予約制)	月・水・木曜日 午前9時～午後5時		
いじめ・不登校など、教育全般に関する相談・適応指導 (予約制・電話相談あり)	月～金曜日 午前9時～午後5時 (電話相談は午後4時まで)	教育総合相談センター (リベラ)	リベラ・TEL234-8333 (電話相談・TEL234-8335)
いじめ相談直通電話	月～金曜日、午前9時～午後6時 (土・日曜日、祝日は午前9時～正午)	教育総合相談センター (リベラ)	リベラ・TEL234-8336

人権

内容	日時	会場	申し込み・問い合わせ
人権侵害、家庭、土地・建物など (人権擁護委員)	5月14日(水) 午後0時30分～4時30分	コミュニティルームA (アトレ6階)	さいたま地方方法務局川越支局 TEL243-3824
	火・金曜日 午前9時～午後4時	さいたま地方方法務局川越支局	

障害者

内容	日時	会場	申し込み・問い合わせ
障害者総合相談会 (予約優先、27日の午前9時～正午は発達障害者相談も受け付け)	5月13日(火) 午前9時～午後4時	保健所	障害者福祉課・TEL224-5785 FAX225-3033
	5月27日(火) 午前9時～午後4時	オアシス	
障害者の就労に関する相談	月～金曜日 午前8時30分～午後5時	障害者就労支援センター	同センター・TEL232-9950 FAX232-9963
身体障害・知的障害・精神障害に関する相談	月～金曜日 午前8時30分～午後5時30分	障害者生活支援センター ともいき	同センター・TEL239-3688 FAX239-3699
	月～金曜日 午前9時～午後6時	しんあい相談支援センター	同センター・TEL246-5321 FAX246-5261
	月～金曜日 午前9時～午後6時	障害者生活支援センター のびらか	同センター・TEL234-0708 FAX234-0802

「どうしよう?」と思ったら 市民相談案内

くらし・すまい

相談内容など、詳しくはお尋ねください▶各相談は、原則として
正午から午後1時まで休みです▶祝日・休日など、下記の日時に
相談を行わない場合があります。事前に電話で確認してください
▶予約を取り消すときは、必ず連絡をしてください

内容	日時	会場	申し込み・問い合わせ
一般相談 (木曜日を除き、行政相談可)	月～金曜日 午前10時～午後4時	市民相談室 (本庁舎3階)	広聴課・TEL224-5022
法律相談 (弁護士・予約制)	月・水・金曜日 午前10時～午後4時		
*予約は、相談日の2週間前から 電話で受け付け。定員は各先着 10人です。	5月12日(月) 午前10時～午後4時	メルト	
	5月26日(月) 午前10時～午後4時	クラッセ川越5階	
	5月8日(木) 午前10時～午後4時	高階市民センター	
建築相談	5月14日(水)・28日(水) 午前10時～午後4時	市民相談室 (本庁舎3階)	
表示登記に関する相談	5月8日(木) 午前10時～午後4時		
権利登記に関する相談 (予約制)	5月15日(木) 午前10時～午後4時		
税務相談 (予約制)	5月1日(木)・15日(木) 午前10時～午後4時		
行政書士相談	5月22日(木) 午前10時～午後4時		
年金相談 (社会保険労務士)	5月9日(金)・23日(金) 午前10時～午後4時		
住宅修繕・リフォーム相談	5月13日(火)・27日(火) 午後1時～4時		
不動産相談	5月1日(木) 午前10時～午後4時		
マンション管理相談	5月13日(火) 午前10時～午後4時		
交通事故相談	火～木曜日 午前10時～午後4時		市民相談室分室 (戸田本川越ビル4階)
結婚相談	月・水曜日および5月11日(日)・ 24日(土)、午前10時～午後4時		
消費生活相談 (電話相談あり)	月・水～金曜日 午前10時30分～午後4時30分	生活情報センター (アトレ6階)	同センター・TEL226-7066 (相談専用・TEL226-7476)
	火曜日 午前10時～午後3時30分	市民相談室分室 (戸田本川越ビル4階)	同分室・TEL226-0058 (電話相談も受け付けます)

女性 (電話相談も受け付けています)

内容	日時	会場	申し込み・問い合わせ
こころの悩み・DV・セクシュアル ハラスメントなどの相談 (女性相談員・予約制)	木曜日 午前10時～午後4時	女性活動支援のひろば (クラッセ川越5階)	同ひろば・TEL228-7724
からだや健康に関する悩み (保健師・予約可)	5月14日(水) 午後1時～4時		
家庭・夫婦・職場などの相談 (女性相談員)	金曜日 午前10時～午後4時	女性会館	同館・TEL242-6346 (電話相談・TEL242-6815)

外国籍市民

(電話相談もできます。通訳が必要な方は、同伴するか、事前に国際交流課へ連絡してください)

内容	日時	会場	申し込み・問い合わせ
生活相談 (日本語・中国語)	5月12日(月)・26日(月) 午後1時～6時	国際交流センター (クラッセ川越5階)	国際交流課・TEL224-5506 (電話相談・TEL228-7723)
生活相談 (日本語・英語)	5月16日(金) 午後1時～6時		
法律 (日本語) (弁護士・予約制)	5月23日(金) 午後1時～6時		
在留資格関係 (日本語) (行政書士)	5月24日(土) 午後1時～6時		

催し物の開始時間・経費・問い合わせ先など、詳しくは各施設にお尋ねください。

催し物ガイド <5月>

川越市市民会館

郭町1丁目18-7 TEL222-4678 休館日=火曜日

大ホール 座席数1,261席・うち車いす用可動席6席

開催日	催し物名
4日(祝)	川越南高校吹奏楽部第30回定期演奏会
6日(休)	県立川越高校古典ギター部第39回定期演奏会
11日(日)	川越女子高校吹奏楽部第25回定期演奏会
18日(日)	愛唱会歌謡ビッグショー
24日(土)	第21回川越いもの子作業所「太田裕美」チャリティコンサート
25日(日)	日本舞踊藤寿会
28日(水)	川越音楽主催 今村夏海アルパコンサート

中ホール(やまぶき会館) 座席数508席・車いす席5席

開催日	催し物名
3日(祝)	県立川越高校弦楽合奏部定期演奏会
5日(祝)	コモード歌謡クラブ第1回カラオケ発表会
11日(日)	ヒューゲルコール1976第23回定期演奏会
15日(木)	うたえ! 木曜ほっとパーク
25日(日)	男声合唱団「イル・カンパニーレ」第12回演奏会
31日(土)	フラフェスティバル2008 in kawagoe

メルト(川越西文化会館)

鯨井1556-1 TEL233-6711 休館日=火曜日

ホール 座席数347席・車いす席5席

開催日	催し物名
3日(祝)	武山音楽教室第21回発表会
4日(祝)	坂戸高校音楽部定期演奏会
6日(休)	榊パーチェ・杉谷ピアノアカデミー川越教室ピアノコンサート
11日(日)	カラオケ館あかしや舞踊&歌謡祭
17日(土)	若峰流新舞踊おさらい会
18日(日)	(童謡の会)レガート10周年コンサート"夢をのせて"
24日(土)	ピアノ発表会
25日(日)	ミュージックプラザ笠幡教室第15回歌の発表会
31日(土)	日本舞踊発表会

ジョイフル(川越南文化会館)

今福1295-2 TEL248-4115 休館日=火曜日

ホール 座席数358席・車いす席5席

開催日	催し物名
3日(祝)	ピアノコンサート
11日(日)	仁里流嘉乃吟友会平成20年度温習会
18日(日)	市川喜久夫ピアノ・バイオリン・チェロ第25回発表会
24日(土)	ピアノ発表会
25日(日)	レッツ吉田歌謡教室
31日(土)	岸嘉子演歌カラオケ教室発表会

■市民会館は駐車場が狭いため、来場には電車・バスなどの交通機関をご利用ください。

■各ホールの平成21年4月の利用申し込みは、5月1日(休)、午前9時~10時です。

川越運動公園

下老袋388-1 休館日=火曜日

総合体育館・TEL224-8765

開催日	催し物名
4日(祝)	第40回硬式卓球選手権大会
6日(休)	第11回今井杯ソフトバレーボール大会
9日(金)	川越市中学校体育連盟理事・専門委員長合同研修会
10日(土)	川越市スポーツ少年団体育祭
23日(金)	普通救命講習会(武道場2)
25日(日)	極真空手交流大会
28日(水)	普通救命講習会(武道場2)

*その他の専用使用日=9日(金)・11日(日)・31日(土)

メインアリーナ利用休止のお知らせ

5月12日(月)~30日(金)

床修繕のため、上記の期間、総合体育館のメインアリーナは利用できません。

陸上競技場・TEL224-8881

開催日	催し物名
3日(祝)	中学生混成記録会
4日(祝)	川越市陸上競技記録会
5日(祝)	陸上競技練習会
10日(土)	川越市スポーツ少年団体育祭
17日(土)	陸上競技講習会
19日(月)	通信陸上大会 入間北部地区中学校予選会
22日(木)	通信陸上大会 富士見市・ふじみ野市中学校予選会
23日(金)	通信陸上大会 川越市中学校予選会
24日(土)	通信陸上大会 川越市中学校予選会
29日(木)	川越東高校体育祭

*その他の専用使用日=26日(月)

テニスコート・TEL224-8765

開催日	催し物名
3日(祝)	春季テニストーナメント一般男女シングルス本戦
	全国高校女子選抜ソフトテニス研修大会
4日(祝)	春季テニストーナメントシングルス本戦残り
	全国高校女子選抜ソフトテニス研修大会
5日(祝)	全国高校女子選抜ソフトテニス研修大会
6日(休)	全国高校女子選抜ソフトテニス研修大会
8日(木)	学校総合体育大会テニスの部 川越市予選会・入間地区予選会
10日(土)	川越市スポーツ少年団体育祭(午前)
11日(日)	春季テニストーナメントダブルス本戦残り
	関東予選団体戦
18日(日)	全国スポーツ祭典テニス大会予選会

*その他の専用使用日=9日(金)

施設管理公社のホームページができました

このページの施設で開催される催し物の開始時間・経費・問い合わせ先などは、ホームページで確認できます。
<http://www.kawagoe-shisetukanrikousya.or.jp/>

お出かけナビ ＜5月＞

催し物などの内容は、主催者の都合で変更になることがあります。
掲載内容以外にも、催し物が行われる場合があります。

中央図書館 三久保町2-9・TEL222-0559

休館日=月曜日・7日(水)～9日(金)・30日(金)

(3日(水)・5日(金)・6日(土)は午前9時30分～午後6時まで開館)

視聴覚ホール (先着120人)

- アニメ映画会 午前10時～・午後2時～
10日(土)＝「リンカーン物語」「注文の多い料理店」「兄弟」
- 子ども映画会 午前10時～・午後2時～
17日(土)＝「少年むくはとじゅう物語」
「ぼくとギターとおじいさん」
「ピューマの子守唄」
- 名作映画会 午前10時～・午後2時～
25日(日)＝「しゃべれどもしゃべれども」

展示室

- 新日美埼玉西支部展 (油彩・水彩・日本画)
4月29日(水)～5月4日(水)、午前9時30分～午後5時 (29日は午後1時から、4日は午後4時まで)
- 南古谷スケッチ・油絵クラブ合同展
13日(水)～18日(火)、午前9時30分～午後5時 (13日は午後1時から、18日は午後3時まで)

児童室

- いないいないばあのおはなし会 (絵本の紹介など) = 1歳以下と保護者
1日(水)・2日(木)・28日(水)・29日(木)、午前11時～
- にちようおはなし会 (手遊び・読み聞かせなど) = 5歳以上
4日(水)・11日(火)・18日(火)・25日(火)、午後2時30分～
- こどもの日おはなし会 (手遊び・読み聞かせなど) = 5歳以上
5日(木)、午後2時30分～
- ひよこおはなし会 (手遊び・読み聞かせなど) = 幼児と保護者
14日(水)、午前10時～・11時～

こどもとしょかんまつり 「あなたのともだち くまのプーさん」

「くまのプーさん」シリーズの紹介展示・クイズなど。
当日直接同館にお越しください。
期間…5月29日(水)まで 会場…児童室展示コーナー

西図書館 伊勢原町5丁目1-1・TEL237-5660

休館日=中央図書館と同じ

会議室

- いないいないばあのおはなし会 (わらべうた・手遊びなど)
21日(水)、午前11時～＝1歳未満と保護者
23日(金)、午前11時～＝1歳～2歳と保護者
- おはなしのへや
- どようおはなし会 (手遊び・読み聞かせ) = 5歳以上
3日(水)・17日(土)・24日(土)・31日(土)、午後3時～
- いちにちじゅうおはなし会 (手遊び・読み聞かせなど) = 5歳以上
10日(土)、午前11時～・午後2時～
- ひよこおはなし会 (手遊び・読み聞かせ) = 幼児と保護者
21日(水)・23日(金)、午前10時～

川越駅東口図書館 菅原町23-10・TEL228-7712

休館日=火曜日・1日(水)・7日(水)～9日(金)・30日(金)

(3日(水)・5日(金)・6日(土)は午前9時30分～午後7時まで開館)

おはなしのへや

- にちようおはようおはなし会 (手遊び・読み聞かせなど) = 5歳以上
4日(水)・11日(火)・18日(火)・25日(火)、午前11時～
- いないいないばあのおはなし会 (手遊びなど) = 1歳以下と保護者
15日(水)、午前10時30分～・11時～ 定員…各先着15組
- ひよこおはなし会 (手遊び・読み聞かせなど) = 幼児と保護者
16日(金)、午前10時30分～

高階図書館 藤岡27-1・TEL238-7550

休館日=中央図書館と同じ

おはなしのへや

- どようおはなし会 (手遊び・読み聞かせなど) = 5歳以上
10日(土)・17日(土)・24日(土)・31日(土)、午後3時～
- ひよこおはなし会 (手遊び・読み聞かせなど) = 幼児と保護者
15日(水)、午前10時30分～
- いないいないばあのおはなし会 (わらべうたなど) = 1歳以下と保護者
22日(水)、午前10時30分～

コミュニティールームA

生活情報センター (アトレ6階) ・TEL226-7066 休館日=火曜日

- ◆第2回高階日本画クラブ作品展
2日(金)～6日(水)、午前10時30分～午後5時30分 (2日は午後1時から、6日は午後3時30分まで)
 - ◆フォトクラブ「ホンダ和光」第7回写真展四季の彩り
15日(水)～19日(日)、午前10時30分～午後6時 (15日は午後1時から、19日は午後5時まで)
- * 8月分の利用申し込みは、5月1日(水)から受け付けます。

- ◆第11回照葉会書展
21日(水)～25日(日)、午前10時30分～午後6時30分 (21日は午後1時から、25日は午後5時まで)
- ◆ローズガーデンパッチワークキルト作品展
30日(金)～6月1日(日)、午前10時30分～午後6時 (1日は午後4時まで)

市民ギャラリー 市立美術館 (郭町2丁目30-1) ・TEL228-8080 休館日=7日(水)・12日(月)・19日(月)・26日(月)

- 大島美術研究所一般部作品展
8日(水)～11日(土)、午前9時～午後5時 (8日は午後1時から、11日は午後2時まで)
 - 山と海の詩情を描く鎧英雄・風景画新作展
13日(火)～18日(日)、午前9時～午後5時 (13日は午前11時から、18日は午後3時まで)
- * 市民ギャラリーの利用などについて、詳しくはお尋ねください。

- 吉澤翠亭近作書展
20日(火)～25日(日)、午前10時～午後5時 (20日は午後1時から、25日は午後4時まで)
- デコパージュ展
27日(火)～6月8日(日)、午前10時～午後5時 (27日は午後1時から、8日は午後3時まで)

成人

●難病医療相談

神経内科医による医療相談。

日時…5月19日(月)、午後1時30分～
対象…難病および病名が不明で、療養生活に悩んでいる方やその家族など 定員…先着6人 申し込み…5月1日(木)～14日(水)、午前10時～午後5時に電話で総合保健センター成人保健担当

●からだうれしい食事教室

～ バランスのよい食事のすすめ ～

元気に毎日を過ごすための食事の基本や、バランスのよい食事とは何かをいっしょに考えてみませんか。

日時…5月23日(金)、午前10時～11時30分 対象…市内在住の成人 定員…先着20人 申し込み…5月1日(木)、午前10時から電話で総合保健センター成人保健担当

●体力アップ倶楽部

日常生活の中で、運動を継続して行う方法を身に付けましょう。半年間継続の教室です。

日時…5月16日～11月14日、金曜日(全12回)、午後1時30分～3時 対象…市内在住の65歳以上 定員…25人(抽せん) 申し込み…往復ハガキに教室名、郵便番号・住所・氏名・年齢・電話番号を明記し、5月7日(水)(必着)までに総合保健センター健康増進担当

●健康づくり運動教室

自分の体力を確認してから、自分に合った運動を始めましょう。

日程	内容
5月20日(火)	体力テスト
5月27日(火)	個別相談
6月3日(火)	トレーニング開始(1年間)

時間…午前9時30分～正午(トレーニングは別途通知) 対象…市内在住の18歳以上 持ち物…体力テスト実施前3か月以内の健康診断の結果が、異常なまたは要指導などの方は健康診断の結果▶要精密検査または要治療などの方は健康診断の結果と医師の診断書(運動負

荷が可能と診断を受けている、3か月以内のもの) 定員…20人(抽せん) 申し込み…ハガキに教室名、郵便番号・住所・氏名・年齢・日中連絡が取れる電話番号を明記し、5月7日(水)(必着)までに総合保健センター健康増進担当(5月12日(月)までに電話連絡がない方はご連絡ください)

●はじめて運動教室

運動を始めたい方のための教室。



日時…5月19日(月)、午前10時～11時30分▶27日(火)、午後1時30分～3時 対象…市内在住で他の運動事業に参加していない

18歳以上 定員…各25人(抽せん) 申し込み…往復ハガキに教室名と希望日(ハガキ1枚につき1日)、郵便番号・住所・氏名・年齢・電話番号を明記し、5月7日(水)(必着)までに総合保健センター健康増進担当

●リラックス体操

ヨガを取り入れたリラクゼーション。

日時…5月21日(水)、午後1時30分～3時 対象…市内在住で他の運動事業に参加していない成人 定員…25人(抽せん) 申し込み…往復ハガキに教室名、郵便番号・住所・氏名・年齢・電話番号を明記し、5月7日(水)(必着)までに総合保健センター健康増進担当

●6月の成人歯科健診

日時…6月22日(日)、午後1時～3時 会場…予防歯科センター(三久保町18-3) 対象…市内在住の30歳以上 定員…20人(抽せん) 申し込み…ハガキに健診名、郵便番号・住所・氏名・生年月日・電話番号を明記し、5月19日(月)(必着)までに総合保健センター健康増進担当

●健康市民大学講座

第1回公開講座「今日から実践! メタボ予防のらくらく運動法」

動きやすい服装でお越しください。講師…健康運動指導士・菅野隆さん

日時…5月26日(月)、午後1時30分～3時30分 対象…市内在住の成人 定員…先着100人 申し込み…5月1日(木)、午前10時から電話で総合保健センター健康増進担当

●8020よい歯のコンクール参加者募集

現在80歳以上(昭和3年3月31日以前生まれ)で自分の歯が20本以上ある方を、6月1日(日)に総合保健センターで行われる「歯ッピーフェスティバル」で審査し、優秀な方を表彰します。定員…先着20人 申し込み…5月7日(水)、午前10時から電話で総合保健センター健康増進担当

●男性料理教室

～ 川越市食生活改善推進員協議会・総合保健センター共催 ～

食と健康および調理の基本を学び、調理実習を行います。

日時…5月20日～来年1月20日、火曜日(全8回)、午前9時30分～午後0時30分 対象…市内在住の男性 定員…20人(抽せん) 経費…5,600円 申し込み…往復ハガキに教室名、郵便番号・住所・氏名・電話番号を明記し、5月7日(水)(必着)までに総合保健センター健康増進担当

●よい食生活をすすめるための調理実習 川越市食生活改善推進員協議会主催

日時・会場…5月8日(木)=中央公民館▶9日(金)=大東公民館▶12日(月)=北公民館▶14日(水)=高階市民センター▶27日(火)=総合保健センター、午前10時～正午 対象…市内在住の成人 定員…各10人(抽せん) 経費…各600円 申し込み…ハガキに教室名と希望日、氏名・電話番号を明記し、5月7日(水)(必着)までに総合保健センター健康増進担当 問い合わせ…同協議会・米原民子・TEL231-1945(午後6時以降)

肝炎インターフェロン治療医療費を助成します

県では、B型およびC型肝炎ウイルスの除去を目的として行うインターフェロン治療(保険適用となっているもの)について、医療費の一部を助成しています。4月1日から、総合保健センターでこの申請を受け付けています。詳しくはお尋ねください。

また、県ホームページでもご覧になれます(<http://www.pref.saitama.lg.jp/A04/BU00/kanen/top.html>)。問い合わせ…総合保健センター成人保健担当・TEL229-4124

小江戸いきいき倶楽部

問い合わせ…総合保健センター成人保健担当・TEL229-4124

いつまでも生き生きと元気に暮らせるように、楽しく皆さんの「元気度」を向上させるための教室です(全7回)。運動・食事・口の健康などの講義・実習を行います。

対象…市内在住の65歳以上 定員…各20人(抽せん) 経費…各500円 申し込み…①=5月16日(金)②③=5月30日(金)までに総合保健センター成人保健担当(電話可)

- ①北公民館 日時…6月2日～8月4日、月曜日、午前10時～正午
- ②伊勢原公民館 日時…6月13日～7月25日、金曜日、午後1時30分～3時30分
- ③大東公民館 日時…6月18日～8月6日、水曜日、午後1時30分～3時30分

*ちっちゃな笑顔は休みます。

けんこう

川越市保健所総合保健センター

〒350-1104 小ヶ谷817-1
 母子保健担当 TEL229-4125
 成人保健担当 TEL229-4124
 成人健診担当 TEL229-4126
 健康増進担当 TEL229-4121

- * 身体的理由などにより、電話での申し込みが難しい場合は、あらかじめ総合保健センターにご相談ください。
- * 手話通訳が必要な方は、参加希望事業名・氏名・ファクス番号を記入のうえ、ファクスでご連絡ください。
- * もしも健康相談
 TEL224-0712 (妊娠・出産・育児・子どもの健康)
 TEL224-5263 (大人の健康)
 受付時間 午前9時～正午・午後1時～4時
 (土・日曜日、祝日、休日を除く)
- * 川越市不妊専門相談センター (鴨田・埼玉医科大学総合医療センター内)
 医師による面接相談です (予約電話=TEL228-3410)
- * 会場について、特に明記がない場合は、総合保健センターが会場です。

母子 問い合わせ…母子保健担当

●5月の乳幼児相談

健康づくりスケジュールで日程・会場を確認し、母子健康手帳を持って当日直接会場。

●5月の乳幼児健診

4か月児・1歳6か月児・3歳3か月児に通知。通知が届かない場合や受診しない場合は、ご連絡ください。

●育児教室

①6月のはじめまして離乳食教室

離乳食を始める目安や進め方について。受講は1回かぎり。
 日時…6月20日(金)、午前10時～11時30分 (受け付け=午前9時45分) 対象…おおむね4か月～6か月の子と保護者 持ち物…母子健康手帳・離乳食用スプーン

②6月のもぐもぐ離乳食教室

離乳食の情報交換や、2回食などについて。受講は1回かぎり。
 日時…6月6日(金)、午前10時～11時30分 (受け付け=午前9時45分) 対象…おおむね6か月～8か月の子と保護者 持ち物…母子健康手帳・離乳食用スプーン

ポリオ生ワクチン 予防投与

14会場で実施します。日程・会場については、健康づくりスケジュールで確認し、当日直接会場。
 期間…5月21日(水)～6月19日(木)
 受付時間…午後1時30分～2時20分
 対象…3か月～7歳6か月未満
 問い合わせ…総合保健センター母子保健担当・TEL229-4123

③6月のおやつと歯みがき教室

～かぼちゃのおやつ～
 親子でおやつ作り、およびエプロンシッターと歯磨きの練習。
 日時…6月4日(水)、午前10時～11時45分 (受け付け=午前9時45分) 会場…高階市民センター 対象…2歳6か月～4歳未満の子と保護者 定員…20組 (抽せん) 持ち物…母子健康手帳・タオル・歯ブラシ

①～③の申し込み方法

ハガキに教室名・住所・子どもの氏名・生年月日・電話番号を明記し、5月9日(金) (必着) までに総合保健センター母子保健担当。申し込みをした方は、当日直接会場。③の申し込みをして外れた方には、5月16日(金)までに連絡します。

●妊婦対象の講座・健診

①6月のプレ・パパママスクール

夫婦でいっしょに、育児・栄養・歯科などについて学びます。受講は1回かぎり。
 日時…6月10日(火)、午前9時15分～11時30分 対象…妊娠5か月以上で、経過良好な初妊婦と夫 定員…25組 (抽せん)



②6月のマタニティクッキング

簡単な調理実習と妊娠中の食生活や歯の健康について。受講は1回かぎり。
 日時…6月17日(火)、午前9時30分～正午 対象…妊娠5か月以上 定員…20人 (抽せん) 持ち物…母子健康手帳・エプロン・歯ブラシ

③6月の妊婦歯科健診

日時…6月3日(火)、午後1時20分～ (受付時間は後日通知) 対象…妊娠5か月以上 定員…20人 (抽せん)
 ①～③の申し込み方法
 往復ハガキに催し名・住所・氏名・電話番号・出産予定日を明記し、5月9日(金) (必着) までに総合保健センター母子保健担当。

●6月の2歳児親子歯科健診

日時…6月23日(月)、午後1時～ (受付時間は後日通知) 対象…平成17年12月～同18年5月生まれの子と保護者1人 定員…40組 (抽せん) 申し込み…往復ハガキに健診名・住所・子どもの氏名・生年月日・電話番号・保護者の歯科健診希望の有無を明記し、5月9日(金) (必着) までに総合保健センター母子保健担当

●6月の赤ちゃん広場

NPO法人川越子育てネットワーク・総合保健センター共催。情報交換と仲間づくり。当日直接会場。参加は1回かぎり。

日時…6月2日(月)、午前10時～正午 対象…平成19年12月～同20年2月生まれの子と保護者

●「平成20年度版健康づくりスケジュール」・41ページの医療機関の訂正

下記の医療機関では、BCG接種は行いません。ほかの予防接種は実施します。

- 小川医院
 脇田本町6-18・TEL246-3131
- 川越西口診療所
 脇田本町11-23・TEL244-0677
- 埼玉病院
 西小仙波町1丁目8-3・TEL224-5911
- 西内科クリニック
 稲荷町18-6・TEL246-7556
- 石井クリニック
 今福467-3・TEL244-6205

問い合わせ…総合保健センター母子保健担当

小児慢性特定疾患医療 給付継続手続きについて

詳しくは、お尋ねください。
 受付期間…5月1日(木)～7月31日(木)
 受付場所…総合保健センター
 問い合わせ…総合保健センター母子保健担当・TEL229-4125

新宿氷川神社本殿（新宿町一丁目）

本殿は覆屋内に収められた江戸彫を多用した小型の一間社流造で、屋根は軒唐破風を付けた板葺の瓦葺葺です。軒を支える組物は尾垂木付の二手先で詰組とし、花鳥を浮彫した板支輪を四周に回し、斗拱間に鶴やきじなどの丸彫彫刻を飾ります。妻飾は、二手先で大虹梁を持ち出し、その上に出組を組み二重虹梁を架け、中央に力士像を置き、化粧棟木を支えます。ひさしの架構・彫刻も手が込み、柱は地紋彫を施した角柱ですが、竜が巻きつききほとんど見えます。ひさしの側面の繫海老虹梁は、全体が竜の籠彫になっています。



新宿氷川神社本殿

身舎三面の壁には、密度が高く立体的に彫られた江戸彫彫刻があります。特に背面は壁面が広く、天岩戸開を題材とした神話の情景を生き生きと表現しています。左脇障子の背面に刻銘があり「大工棟梁 野本喜延 熊谷住彫工 小林正信」と記されています。野本喜延については不詳ですが、小林正信は、小林源八正信と名乗った幡羅郡玉井村（現在の熊谷市）出身の彫り物師で、寛政九年（一七九七）に箭弓稲荷神社本殿（東松山市）を手がけたことで知られています。川越を代表する、江戸彫を用いた本殿の一つに数えられます。

世界の国から、こんにちは！



スリランカ/レスター・デ・アルウィスさん

海がとてもきれいで、ビーチリゾートとして知られる、ネガンボの出身です。ネガンボは1年中 暖かい所ですが、日本のように蒸し暑くないので、快適に過ごせます。スリランカの中央部は山地で、紅茶の原産地として有名です。そこは寒く、出かけるときは、上着が必要になります。

日本には11年前に来て、現在は旅行関係の仕事をしています。川越に住んで5年になります。仕事で都内に行くと帰ってくると、住み慣れたまちなので、ほっとします。これからも川越に住み続けていきたいと思っています。

*外国籍市民の皆さんを対象にした催しは11ページ・15ページ、相談は23ページをご覧ください。

国際交流課・TEL224-5506

どんぐり

編集後記

ことしの桜は、3月下旬に咲き始め、4月の1週目まで楽しめました。そのおかげで、3月30日は満開間近の桜の下を、4月5日・6日は桜の花びらが舞う中行われた、新河岸川観光舟運。乗り場は常に行列ができて、3日間で約2,500人の皆さんが、舟から見る桜を楽しみました。昨年12月10日発行の広報川越で紹介した、船頭ボランティアの皆さんも、巧みなさおさばきを見せていました

▶桜の開花中、広報担当は、市内各地の桜の写真を撮影。私も、芳野・古谷・南古谷地区を中心に回りました。定番の伊佐沼をはじめ、川越運動公園・芳野台野球場・菅間緑地・古谷神社・並木氷川神社・泉町公園など、多くの桜風景を収めることができました。来年桜が開花する前に、市内の桜を紹介できればいいと思っています。(TO)