

広報 川 越

No.1181

平成20年8月25日

(毎月10日・25日発行)



わくわく散歩道シリーズ272 ラジオ体操をする皆さん (喜多院・小仙波町1丁目・関連記事は7ページ)

高校生の熱い夏 彩夏到来 08 埼玉総体：4

第10回 安比奈親水公園まつり：6

ひとまち伝言板：24

市民相談案内：26

けんこう：30

* 25日発行の広報川越は、翌月の行事などを中心にお知らせしています。

● 「いきいきかわごえ」が折り込まれています。

来年3月から、NHK連続テレビ小説「つばさ」が小江戸川越を舞台に放送されます

「川越市ホームページモバイルサイト」



左のQRコードから簡単にアクセスできます。読み取り機能がない携帯電話をお持ちの方は、川越市ホームページアドレス(<http://www.city.kawagoe.saitama.jp/>)を入力してください。

わたしたちのまち

平成20年8月1日現在

人口 335,971人

前月比 +233人

■男 169,129人

■女 166,842人

●出生 236人

●死亡 191人

●転入など 1,299人

●転出など 1,111人

世帯数 135,831世帯

前月比 +132世帯

1・月	防災の日 市立学校始業式 小江戸川越七福神巡りの日 お焚きあげ (新宿町1丁目・雀ノ森氷川神社)
2・火	市議会定例会開会 議場コンサート
3・水	
4・木	
5・金	
6・土	
7・日	白露 救急医療週間 (~13) 休日当番医=島田整形外科医院 (整外) 中原町2丁目1-4・TEL222-3576
8・月	呑龍デー 全国一斉「子どもの人権110番」強化週間 (~14)
9・火	救急の日
10・水	下水道の日 広報川越発行日 自殺予防週間 (~16)
11・木	警察相談の日
12・金	水路記念日
13・土	
14・日	ほろ祭 (古谷本郷・古尾谷八幡神社) 休日当番医=康正会病院 (外・整外・内) 山田375-1・TEL224-2711
15・月	敬老の日 老人の日 老人週間 (~21) 祝日収集=可燃ごみ (月・木コース) ・その他プラスチック製容器包装 (月コース) 休日当番医=川越同仁会病院 (精) 新宿町4丁目7-5・TEL242-0967
16・火	
17・水	
18・木	
19・金	青少年を育てる日
20・土	空の日 動物愛護週間 (~26) 空の旬間 (~30)
21・日	家庭の日 秋の全国交通安全運動 (~30) 休日当番医=さい眼科医院 (眼) 天沼新田340-6・TEL239-6525
22・月	
23・火	秋分の日 祝日収集=可燃ごみ (火・金コース) ・その他プラスチック製容器包装 (火コース) 休日当番医=藤野整形外科 (整外・外・リハ・リウ) 下新河岸39-1・TEL291-2870
24・水	結核予防週間 (~30) 環境衛生週間 (~10/1)
25・木	広報川越発行日
26・金	
27・土	
28・日	成田山のみ市の市 伊佐沼青空市 (農業ふれあいセンター) 休日当番医=永田整形外科 (整外・理) 通町20-4・TEL225-8100
29・月	
30・火	

■主な月間 発達障害福祉月間 がん征圧月間 健康増進普及月間 オゾン層保護対策推進月間

*市議会定例会について詳しくは、議会事務局議事課・TEL224-6067にお尋ねください。

休日の診療機関 (電話のかけまちがいに、ご注意ください)

内科・小児科=川越市立診療所 (小仙波町2丁目45-5・TEL223-0601) 受付時間…午前9時~11時・午後1時~3時・午後8時~10時30分

*小児夜間診療 (急患のみ) は、月~金曜日の午後8時~10時に行っています。

休日当番医=変更になる場合があります。受診の際は、当日の休日当番医にご確認ください。 受付時間…午前9時~午後4時

歯科 (急患のみ) =予防歯科センター (三久保町18-3・TEL224-3891) 受付時間…午前9時~11時30分

市税の収納窓口の延長 (9月16日(火)~19日(金))

午後7時まで、収税課・国民健康保険課 (本庁舎2階) の窓口を延長します。市税の納付や納税相談などに、ご利用ください。

問い合わせ…収税課滞納整理担当・TEL224-5691▶国民健康保険課・TEL224-5837

写真は掲載することができません。
写真をご覧になりたい場合は、市役所などで配布している「広報川越」をご覧ください。

来春放送のNHK連続テレビ小説「つばさ」 ヒロインは、^た^べ^み^か^こ多部末華子さん！

7月24日、NHK放送センター（渋谷区）で、川越を舞台にするNHK連続テレビ小説「つばさ」のヒロイン発表がありました。1,593人の応募者の中から女優の多部末華子さん（19歳）に決定しました。ヒロイン発表の記者会見では、「好きな食べ物は」という質問に対し、「おだんごなどの和菓子が好きです」と笑顔で答えていました。また、幼いころ家族で川越に来たことがあるという多部さん。朝の顔として、大きな羽ばたきにご期待ください。

多部末華子さんのプロフィール

平成元年1月25日、東京都生まれ。
「HINOKIO」「夜のピクニック」などの映画のほか、NHK総合「すみれの花咲く頃」、フジテレビ「鹿男あをによし」など、テレビドラマにも活躍の舞台を広げています。現在、日本テレビ「ヤスコとケンジ」に出演しています。



7月30日に行われた同協議会設立会議の様子

「つばさ」推進協議会を設立

市では、七月三十日、NHK連続テレビ小説「つばさ」に対する応援・協力をするとともに、「つばさ」を活用した市の観光振興とPRを推進するための組織として、「つばさ」推進協議会（会長・舟橋功一川越市長）を設立しました。

同協議会は、川越商工会議所・小江戸川越観光協会をはじめ、市自治会連合会・市商店街連合会・川越まつり関係・交通関係など、三十七の団体から構成されています。

今後は、市職員で組織する「つばさ」推進庁内会議と連絡・調整を取りながら、「つばさ」を応援していきます。

問い合わせ：観光課

TEL 224-6328

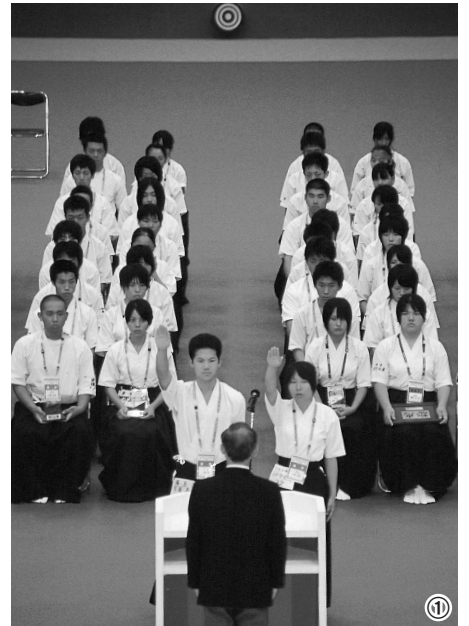
高校生の 熱い夏

彩夏到来 08 埼玉総体

七月二十八日から始まった、平成二十年度全国高等学校総合体育大会「彩夏到来08埼玉総体」。市内では、弓道競技と女子バレーボール競技が行われました。

弓道競技男子団体には県立川越高校、女子個人には山村学園高校の中里実季さん、女子バレーボール競技には市立川越高校が出場。地元開催ならではの大きな声援を受け、競技に臨みました。

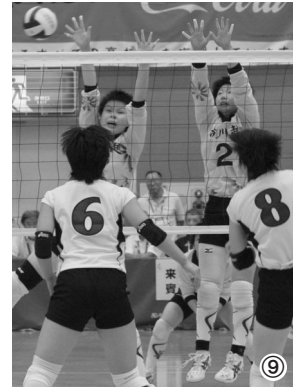
また、多くの高校生が同大会の成功を願い、補助役員として活躍しました。ここでは競技当日の、熱気あふれる高校生の皆さんの姿などをお伝えします。



弓道競技（7月28日～31日）

- ①開始式で選手宣誓をする、県立川越高校・小島学主将と山村学園高校・中里さん
- ②男子団体決勝トーナメント2回戦に臨む、県立川越高校。準々決勝進出はならず。「優勝を目標に、最低でも入賞をしようと思っていましたが、残念です」と小島さん
- ③試合後、対戦相手の石岡商業高校（茨城県）の皆さんにあいさつをする県立川越高校の皆さん（右）
- ④女子個人予選に出場した中里さん。惜しくも準決勝進出はならず。「初めてのインターハイでした。1本目を外してしまっただけで、追いつめられた気持ちになってしまいました」
- ⑤競技を視察する、上田清司埼玉県知事（左）
- ⑥演奏で開始式を盛り上げた、星野高校吹奏楽部の皆さん





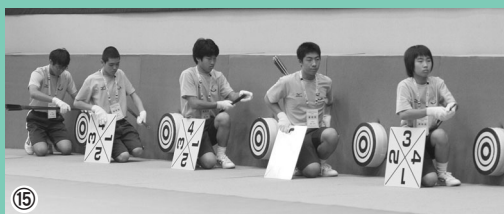
女子バレーボール競技（8月2日～6日）

- ⑥開会式で入場行進をする、市立川越高校の皆さん
- ⑦市立川越高校は、決勝トーナメント2回戦から登場。スタンドには、多くの皆さんが応援に訪れました
- ⑧出場校を代表し選手宣誓をする、市立川越高校の米山沙織主将
- ⑨相手のスパイクを2人でブロック。しかし、善戦及ばず下北沢成徳高校に敗退。「地元のインターハイでしたが、力を出し切れず、ふだんどおりの試合ができませんでした」と米山さん
- ⑩優勝した東九州龍谷高校の健闘をたたえる、舟橋功一川越市長
- ⑪開会式・閉会式に演奏で参加した、東邦音楽大学附属東邦第二高校の皆さん
- ⑫優秀選手の表彰を受ける、市立川越高校・金子陽子さん



大会を支える高校生

- ⑬市内における全日程が終了し、ごみ箱の片づけをしていました
- ⑭試合の合間、短い時間の中で足並みをそろえてモップがけ
- ⑮的に当たった矢を抜き、当たった本数を示しています
- ⑯高校生が育てた花が会場を彩りました
- ⑰川越駅・本川越駅に案内所が置かれ、会場への交通手段などをお知らせしていました
- ⑱⑲⑳開会式や閉会式では、表彰の補助・司会・手話通訳など、それぞれの役割を務めました



第10回 安比奈親水公園まつり

安比奈親水公園まつり実行委員会主催

10月4日(土)、午前10時～午後3時 (荒天の場合、翌5日(日)に延期)
安比奈親水公園

ことして10回を数える、好評の安比奈親水公園まつり。秋の1日を、水や緑と親しみながら過ごしてみませんか!?

●オープニングセレモニー (午前10時～)
●熱気球試乗会 (無料。午前9時から、先着200人に整理券配布。当日整理券とは別に、抽せんで200人を事前に募集します。右下をご覧ください/雨天・強風時は中止)
*保護者同伴の場合に限り、未就学児1人が、同一整理券で試乗できます。

●苗木配布 (先着800人・無料)
*ステージ前にお並びください。
●芋煮会 (先着1,000人・無料)
●ガーデニング教室 (緑の相談)
●体験乗馬コーナー (小学生以下・午前9時から、先着250人に整理券配布)

●魚つかみ大会 (小学生以下・無料)
●フリーマーケット (雨天中止)
●新鮮野菜販売会 (地場野菜と新米)
●模擬店コーナー
●住宅防火推進コーナー (雨天中止・住宅用火災警報器の展示ほか)

●交通安全防犯コーナー (雨天中止)
●〇×クイズ大会 (景品あり・無料)
●たこ揚げ大会 (午前10時30分から、たこ作り教室・小学生以下・無料)

●秋の花摘みコーナー (午後1時～・無料)
●グラウンドゴルフ大会・ゲートボール大会 (川越市グラウンドゴルフ協会・川越市ゲートボール連合会主催。希望者は無料講習会が受けられます)
●マレットゴルフ無料体験コーナー (川越市マレットゴルフ連盟主催)

*会場の状態により、催し物が中止されたり、会場レイアウトなどが変更されたりする場合があります。

*当日は交通規制が実施され、混雑が予想されます。また、地球温暖化防止のためにも、なるべく公共交通機関をご利用ください (笠幡駅から徒歩25分、南大塚駅から川越シャトル・24系統 (火・木・土曜日の運行、日曜日は運休) 西後楽会館行きで「安比奈新田」下車・徒歩約5分、本川越駅から川越駅経由の西武バス・かすみ野行きで「水久保」下車・徒歩約10分)。

*当日は、一般車両の公園内への進入ができませんので、係員の誘導に従ってください。自転車は、会場内の所定の駐輪場をご利用ください。

*当日は、一般車両の公園内への進入ができませんので、係員の誘導に従ってください。自転車は、会場内の所定の駐輪場をご利用ください。



熱気球に乗ってみませんか!

対象…市内在住

定員…200人 (抽せん)

申し込み…往復ハガキ (1人1枚) に、「熱気球試乗希望」・住所・氏名 (ふりがな)、返信用にあて先を明記し、9月8日(月) (必着) までに、〒350-8601川越市役所公園整備課

フリーマーケット出店者募集

対象…市内在住の成人 (食品販売・生き物の販売・営業目的は不可)

定員…120区画 (抽せん)

経費…1区画1,000円

申し込み…ハガキ (1人1枚) に郵便番号・住所・氏名・年齢・職業・電話番号・主な物品、搬入車両の車種・ナンバーを明記し、9月9日(火) (消印有効) までに、〒350-8601川越市役所資源循環推進課

問い合わせ…安比奈親水公園まつり実行委員会 (公園整備課内) ・TEL224-5965

▶フリーマーケットについて=資源循環推進課・TEL224-5908

▶実施の可否について=TEL0180-993939 (10月3日(金)、午後3時～8時▶4日(土)、午前10時～午後8時)

住民基本台帳カード をご利用ください

市内に住民登録のある方は、ICチップを組み込んだ住民基本台帳カードの交付を受けることができます。

住民基本台帳カードの交付を受けること……

- ①住民票の写しを、居住地以外の市区町村で取得できません（一部の市区町村を除く）
- ②転出・転入手続きが簡素化できません
- ③顔写真付きのカードは公的

な身分証としても利用できません（顔写真なしも選択可）。そのうえ、公的個人

認証の申請を別途市民課（本庁舎一階）で行うこと

により、確定申告の電子申請（e-TAX）や、自動車保有関係手続きのワンス

トップサービス（一度の手続きで、必要な関連事務をすべて完了させること）を利用することができません

申請方法

市民課・南連絡所・高階出張所で受け付けています。申

送）

②顔写真付きのカードを申請する場合は、申請前六か月以内に撮影した無帽・正面・無背景の本人の写真（縦四・五センチ×横三・

五センチ）一枚
③法定代理人が申請する場合は、本人との関係がわかる全部事項証明（戸籍謄本）

④本人が病気などで、やむをえず任意代理人が申請する場合は、医師の診断書と本人の委任状

⑤印鑑

*③④の場合は、代理人本人を証明する①と同様の書類が必要です。

手数料

一枚につき五百円。

*再交付も同額。

問い合わせ：市民課住民記録担当・TEL224-5744

食肉の生食に注意!!

生の肉やレバーには、カンピロバクターや腸管出血性大腸菌O-157などの食中毒菌が付いていることが多いため、食事やバーベキューなどをする際には、次の事に注意してください。

- ①生で食べられる肉には、「生食用」と表示されています。「生食用」と表示されていない肉は、絶対に生で食べないでください
- ②食肉を加熱調理する場合は、中心部まで十分に加熱（75度で1分以上）してください
- ③バーベキュー・焼肉での生焼けに、注意してください
- ④焼肉を食べる際は、「焼肉を食べるために使用するはし」と「生肉を焼くために使用するはし（トングなど）」を使い分けましょう
- ⑤生肉に添えられた野菜などは、生のまま食べないようにしてください
- ⑥幼児や高齢者は、食中毒に対する抵抗力が弱く、重症化することがあります。レバーや鳥の刺身・ユッケなど、生の肉は避けてください
- ⑦幼児や高齢者は、販売店での試食にも注意してください

問い合わせ…食品・環境衛生課
TEL227-5103

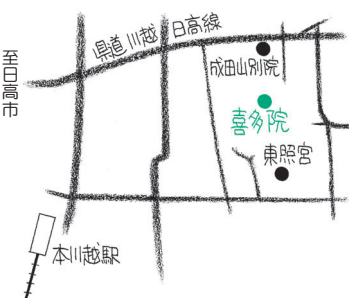
公的個人認証サービス の一時停止について

公的個人認証サービスの更新作業に伴い、次のとおり手続きの一部を停止します。

日程：9月22日(月)

対象手続き：電子証明書の発行・失効・更新手続き（ICカードのパスワード変更・ロック解除はできません）

問い合わせ：市民課住民記録担当・TEL224-5744



8月9日、早朝の喜多院へ。境内には、近所の皆さんが集まっていました。午前6時30分、ラジオから体操の始まりを告げるあいさつが流れると、集まった皆さんは音楽に合わせて、体を動かします。この日集まった人たちは、100人を超えていました。10分ほどで体操が終わると、散歩をしたり、会話を楽しんだり夏朝を過ごしていました。



シリーズ 272

【小仙波町1丁目】

**平成二十年度
包括外部監査のテーマ
が決定されました**

市では四月一日、公認会計士と包括外部監査契約を締結しました。包括外部監査は、市の組織に属さない専門家が、市の財務事務・経営事業

や市が財政的に援助を行っている団体などの中から特定のテーマを選定し、監査を実施

するものです。監査結果は、議会・市長・監査委員などに報告されます。

●今年度の特定のテーマ

「生活保護、障害者自立支援給付等及び高齢者いきがいに係る財務及び事務の執行について」

なお、これまでに実施した包括外部監査の結果報告書に基づいて、措置を講じた状況は、情報公開窓口（東庁舎一

菊地実議員逝去

市議会議員・菊地実さんは八月六日、逝去されました。

菊地議員は昭和四十六年五月の初当選以後、三十三年にわたり市議会議員を務め、現在九期目でした。この間、厚生・建設の各常任委員会委員長、総務・文教の各常任委員会委員のほか、川越地区消防組合議会議長、農業委員会委員などを歴任、川越市政の進展に尽力し、多くの功績を残されました。



卓越した見識と豊富な経験は、市の抱える課題を解決するために重要なものであっただけに、急逝されたことは、まことに痛恨の極みであります。心から、ごめい福をお祈り申し上げます。

階）で閲覧できます。問い合わせ：監査委員事務局 TEL 224-6132

「川越市役所庁舎に関する市民アンケート報告書」の公表

市庁舎建設の検討の参考として活用するために実施した、市民アンケートの集計結果の分析および自由意見などをまとめた報告書が完成しました。次の場所で、報告書の閲覧および概要版の配布を行います。

- 閲覧・配布場所：新庁舎建設準備室（本庁舎四階）・出張所・連絡所・本川越駅証明センター・公民館・図書館・情報公開窓口（東庁舎一階・閲覧のみ）
- 市ホームページでも、ご覧になれます。

問い合わせ：新庁舎建設準備室・TEL 224-6162

民間企業などの職務経験者を募集します

市では、次のとおり職員を募集します。給与・勤務時

間・休暇など、詳しくは募集案内をご覧ください。

職種・募集人員

学芸員職（一人）：埋蔵文化

財発掘調査の担当、埋蔵文化財発掘調査報告書の作成およびこれらに係る事務

受験資格

次の要件をすべて満たす方。

- ① 生年月日が、昭和二十四年四月二日以降
- ② 学校教育法に定める大学（短期大学を除く）の史学科その他これに準ずる学科において考古学を専攻し、卒業しており、学芸員の資格を有する
- ③ 平成十年四月一日から同二十年八月三十一日(日)までの間において、埋蔵文化財発掘調査の経験が五年以上ある

初任給（大学卒で職務経験五年の場合）

二十三万七千七百六十八円（職務経験などにより異なります。また、給与改定などにより額が変更になる場合があります。）

受験申し込み（郵送不可）

受付日時：9月17日(水)～19日

（金）、午前9時～午後5時
受付会場：職員課（本庁舎四階）

試験日：10月19日(日)

試験会場：市立川越高校
募集案内・申込書の配布

8月25日(月)から職員課・出張所・南連絡所（アトレ一階）・川鶴連絡所・本川越駅証明センター（西武本川越へ二階）で配布します。

募集案内の郵送を希望する方は、お尋ねください。
問い合わせ：職員課
TEL 224-5553

砂じん被害防止の小麦を無料配布

冬になると、北風に伴う畑からの砂じんによる民家への被害が多くなつてきます。

市では、砂じん被害防止のため、冬場の緑肥作物として小麦を利用する方へ、無料で小麦の種子を配布します。

申し込み方法
希望者は、九月八日(月)までに農政課へご連絡ください。
問い合わせ：農政課
TEL 224-5939

市民大学講座

ライフスタイル設計講座

高階南公民館・TEL245-3581・FAX240-1752

充実した毎日を過ごしていますか？ 同年代の仲間たちと「これから」についてじっくり考え、自分に合ったライフスタイルを探してみませんか？

9月	20日(土)	豊かな人間関係を築くために ～上手なコミュニケーションの取り方～
10月	4日(土)	それぞれのセカンドライフ ～今、自分なりに思うこと～
	18日(土)	「かわごえ」ってどんな街？ ～川越の伝統文化を知る～
11月	1日(土)	小江戸さんぽ ～川越の文化財を見学～
	15日(土)	ココロおだやかに生きる ～心の健康を保つ～
12月	6日(土)	余暇をおいしく楽しむ ～うどん打ち体験～
	13日(土)	備えあれば…… ～遺言・相続・後見制度のはなし～
来年1月	10日(土)	これからの地域の中でできること ～地域活動のすすめ～
	24日(土)	ボランティア入門 ～介護施設でのボランティア体験～
2月	7日(土)	自分でお金を守る時代に ～日本経済の現状と展望～
	14日(土)	ライフプランを立てよう！ ～生活設計と資産運用～

時間…午前10時～正午ほか 会場…高階南公民館ほか 対象…市内在住の55歳～おおむね65歳 定員…先着30人 経費…500円(うどん打ちなどの費用は別途) 申し込み…9月3日(水)、午前9時から同館(電話・ファクス可。ファクスの場合は、講座名・住所・氏名・年齢・電話番号を明記)

霞ヶ関社会保険労務教室

霞ヶ関公民館・TEL231-1009

労働基準法・雇用保険法・健康保険法・年金制度など、社会保険労務全般について最新基礎知識を学びます。

10月	1日(水)	労働基準法Ⅰ	12月	10日(水)	介護保険法
	8日(水)	労働基準法Ⅱ		17日(水)	健康保険法Ⅰ
	15日(水)	労働基準法Ⅲ		14日(水)	健康保険法Ⅱ
	22日(水)	労働基準法Ⅳ	来年1月	21日(水)	国民・厚生年金法Ⅰ
	29日(水)	労働基準法Ⅴ	28日(水)	国民・厚生年金法Ⅱ	
11月	5日(水)	労災保険法Ⅰ	2月	4日(水)	国民・厚生年金法Ⅲ
	12日(水)	労災保険法Ⅱ		18日(水)	国民・厚生年金法Ⅳ
	19日(水)	雇用保険法Ⅰ		25日(水)	国民・厚生年金法Ⅴ
	26日(水)	雇用保険法Ⅱ	3月	4日(水)	国民・厚生年金法Ⅵ
12月	3日(水)	育児・介護休業法		11日(水)	国民・厚生年金法Ⅶ

講師…県社会保険労務士会川越支部所属の社会保険労務士 時間…午後6時15分～8時15分 会場…霞ヶ関公民館 対象…市内在住・在勤の成人 定員…36人(抽せん) 経費…2,500円 申し込み…往復ハガキに教室名・住所・氏名・電話番号を明記し、9月17日(水)(必着)までに、〒350-1175笠幡177-1・霞ヶ関公民館

小江戸川越講座

観光課・TEL224-5940

小江戸川越検定にちなむ講座。申し込みは、往復ハガキに希望する講座名と時間帯、郵便番号・住所・氏名・電話番号、返信用にあて先を明記し、〒350-8510川越商工会議所「小江戸川越検定委員会」係。詳しくは、川越商工会議所(TEL229-1820)にお尋ねください。

第1回=川越祭り囃子の系譜

日時…9月27日(土)、午後1時～3時(昼席) ▶午後4時～6時(夜席) 会場…川越スカラ座(元町1丁目) 定員…各100人(抽せん) 経費…2,000円 締め切り…8月30日(土)(消印有効)

第2回=お座敷芸と小江戸の粋

日時…11月8日(土)、午後0時30分～3時(昼席) ▶午後4時30分～7時(夜席) 会場…初音屋(元町1丁目) 定員…各60人(抽せん) 経費…8,000円(弁当・ワンドリンク付き) 締め切り…10月11日(土)(消印有効)

第3回=喜多院の歴史と文化財

日時…12月12日(金)、午後1時～2時45分(昼席) ▶午後4時～5時45分(夜席) 会場…喜多院(小仙波町1丁目) 定員…各50人(抽せん) 経費…2,000円 締め切り…11月15日(土)(消印有効)

～ひとくち情報～ ミニ・インフォメーション ～ひとくち情報～

- 災害義援金のご協力、ありがとうございました 生活福祉課・TEL224-5784▶総務課・TEL224-5550▶議会事務局・TEL224-6062
ミャンマー・サイクロン災害、中国四川省大地震災害に対する義援金募集は、7月10日をもって終了し、合わせて363,626円を日本赤十字社埼玉県支部に送りました。市民の皆さんのご協力、ありがとうございました。なお、市および市議会が、日本赤十字社埼玉県支部を通じて義援金を送りました。
- 岩手・宮城内陸地震に対して支援を行いました 総務課・TEL224-5550▶議会事務局・TEL224-6062
市は岩手県・宮城県の東京事務所に義援金を持参。市議会は、日本赤十字社埼玉県支部を通じて義援金を送りました。
- 「クレジット・サラ金110番」(埼玉青年司法書士協議会主催) 相談専用電話=048-865-1455(当日のみ)
9月20日(土)・21日(日)、正午～午後5時。司法書士による、多重債務者の債務整理に関する無料電話相談(通話料は自己負担)。
- 「平成20年度版健康づくりスケジュール」の訂正について 国民健康保険課・TEL224-5833
17ページ、9月のカレンダーで8日(月)の数字が誤って「赤い色」で印刷されています。国民健康保険課(本庁舎2階)と出張所で訂正シールを配布しています。また、同カレンダーの8月31日(日)が誤って「30日」と印刷されています。これについては、訂正をお願いします。ご迷惑をおかけしました。

敬老の日は
65歳以上の方の
入場が無料です

敬老の日の九月十五日(祝)、市立博物館・市立美術館・川越まつり会館・川越城本丸御殿・蔵造り資料館は、六十五歳以上の方の入館・観覧が無料になります。

この機会に、ぜひお出かけください。

問い合わせ

市立博物館

TEL 222-5399

市立美術館

TEL 228-8080

川越まつり会館

TEL 225-2727

敬老の日は
銭湯でゆつくり

市では、敬老の日に合わせ



特別養護老人ホームの 利用申し込みを 9月1日(月)から開始します

来年4月に、特別養護老人ホームが開設されます。入所申込書の配布・受け付けを、9月1日(月)から下記の場所で行います。また、10月中旬から11月上旬ごろに入所説明会を予定しています。

施設名…(仮称)介護老人福祉施設小江戸の庭(小仙波)

入所申込書配布・受付場所…小江戸の庭開設準備室(菅原町)

詳しくは、同準備室(Tel227-5661)にお尋ねください。

*入所申込書は、市ホームページからも取り出すことができます。

問い合わせ…福祉推進課・Tel224-5769

て「敬老銭湯事業」を実施します。これは、高齢者の皆さんの健康増進を図るとともに、長寿を祝い、人々のふれあいやくつろぎの場として親しまれている銭湯を無料で利用していただく事業です。

実施期間：9月14日(日)～16日(火)の三日間

対象：9月1日(月)現在、市内在住の65歳以上

利用できる銭湯：旭湯(元町一丁目)・Tel223-1809

利用方法：銭湯に備え付けの「川越市敬老銭湯利用券」

利用方法：銭湯に備え付けの「川越市敬老銭湯利用券」

「川越市敬老銭湯利用券」

- 生活支援ハウス「メトレ」(下広谷五二六・七)
 - *生活援助員を配置しているほか、各室にミニキッチン・冷暖房・トイレ・洗面台などを設置しています。
- 利用定員：十八人(全室個室)
- 募集人数：二人
- 入居予定：十一月
- サービス内容
 - 各種相談と緊急時の対応
 - 介護保険サービスおよび保健福祉サービスを必要とする際の利用手続きの援助など
- 地域住民との交流を図るための各種事業および交流の場の提供

生活支援ハウスの 入居者を募集します

生活支援ハウスは、高齢者に居住機能・介護支援機能・交流機能を総合的に提供し、安心して健康で明るい生活を送れるよう支援する施設です。事前に施設を見学してから、申し込んでください。

詳しくはお尋ねください。

問い合わせ：高齢者いきがい課・Tel224-5809

問い合わせ：高齢者いきがい課・Tel224-5809

問い合わせ：高齢者いきがい課・Tel224-5809

問い合わせ：高齢者いきがい課・Tel224-5809

問い合わせ：高齢者いきがい課・Tel224-5809

一階)にある申請用紙に必要事項を記入して提出
利用者の決定：審査後、結果を直接本人に通知
問い合わせ：高齢者いきがい課・Tel224-5809

敬老マッサージを ご利用ください

七十歳以上の方を対象に、年二回無料でマッサージが受けられる敬老マッサージサービス事業を、次の日程・会場で行います。どうぞご利用ください。

日程・会場：10月10日(金)・11月7日(金) 東後楽会館

10月16日(木) オアシス

10月24日(金)・11月21日(金) 西後楽会館

対象：平成二十年度の敬老マッサージ無料利用券をお持ちの方(市内在住の70歳以上)に郵送済み)

申し込み：無料利用券を持参のうえ、午前10時～午後3時に直接会場(申し込み多数の場合は、利用できないことがあります)

問い合わせ：高齢者いきがい課・Tel224-5809

問い合わせ：高齢者いきがい課・Tel224-5809

問い合わせ：高齢者いきがい課・Tel224-5809

問い合わせ：高齢者いきがい課・Tel224-5809

問い合わせ：高齢者いきがい課・Tel224-5809

問い合わせ：高齢者いきがい課・Tel224-5809

問い合わせ：高齢者いきがい課・Tel224-5809

問い合わせ：高齢者いきがい課・Tel224-5809

問い合わせ：高齢者いきがい課・Tel224-5809

第六十回

川越市民文化祭

川越市教育委員会・川越市文化団体
連合会共催。

問い合わせ

中央公民館・TEL222-1394

*経費無料の場合は、記載を省略して
います。

*「◎」が付いているものは、参加団
体の発表を鑑賞する催しです。

◎邦舞のつどい

日時：9月28日(日)、午前11時～午後6
時 会場：やまぶき会館 問い合わせ
：市舞踊連盟・TEL222-0394

◎手作り映像祭

日時：9月28日(日)、午後1時～5時
会場：川越駅東口多目的ホール(クラ
ッセ川越六階) 問い合わせ：川越シ
ネクラブ・TEL242-4369

山草展

参加については、お尋ねください。

日時：10月3日(金)～5日(日)、午前9時
～午後5時(3日は午前10時から、5
日は午後4時まで) 会場：南公民館
問い合わせ：川越山草会・TEL224-
0257

◎短歌大会

講演と、講師・選者による市民の皆

さんからの作品の選評と表彰。

日時：10月12日(日)、午前10時～午後5
時 会場：南公民館 問い合わせ：川
越短歌連盟・TEL244-1883

◎童謡・唱歌フェスティバル川越 2008

日時：10月13日(祝) 午後1時～4時
会場：市民会館 問い合わせ：童謡・
唱歌普及推進連盟・TEL090-402
0-6848

将棋大会

五クラスに分かれての対戦。当日直
接会場。

日時：10月26日(日)、午前10時～午後4
時30分(受け付けは午前9時から)

会場：南公民館 経費：一般は千五百
円▼小中学生・女性は千円(いずれも
昼食代を含む) 問い合わせ：日本将
棋連盟川越支部・TEL080-587
5-3255

◎川越市シニアフォークギター連盟 第一回コンサート「青春の鉄板焼」

日時：11月1日(土)、午後1時～5時
会場：やまぶき会館 問い合わせ：市
シニアフォークギター連盟・TEL24
3-9482

◎民踊のつどい(民レク)

日時：11月5日(水)、午前10時～午後3
時30分 会場：市民会館 問い合わせ
：市民謡レクリエーション連盟・TEL2
35-4436

小品盆栽展

日時：11月8日(土)、午前10時～午後5
時▼9日(日)、午前9時～午後3時 会

場：南公民館 申し込み・問い合わせ
：11月7日(金)までに、小品盆栽倶楽
部・TEL246-1746

日時：11月9日(日)、正午～午後4時
会場：やまぶき会館 問い合わせ：み
よし会・TEL243-3389

◎邦楽のつどい

琴・琵琶・尺八・三味線など。

◎民踊のつどい(民連)

日時：11月10日(月)、午前9時30分～午
後4時30分 会場：市民会館 問い合
わせ：市民踊連盟・TEL235-166
9

水石展

参加については、お尋ねください。

日時：11月14日(金)・15日(土)、午前10時
～午後5時▼16日(日)、午前9時～午後
3時 会場：南公民館 問い合わせ：
川越水石会・TEL246-2220

盆栽展

日時：11月15日(土)・16日(日)、午前9時
～午後5時(16日は午後3時まで)

会場：川越運動公園総合体育館(川越
産業博覧会会場) 申し込み・問い合
わせ：11月14日(金)までに初雁盆栽会・
TEL243-4421

◎合唱祭

日時：11月16日(日)、午前10時～午後5
時30分 会場：市民会館 問い合わせ
：市合唱連盟・TEL231-6248

俳句大会

参加については、お尋ねください。

日時：11月16日(日)、午前10時～午後4
時30分(受け付けは16日(日)、午前10時

(正午) 会場：中央公民館 経費：
千円 定員：先着三十人 問い合わせ
：市俳句連盟・TEL231-1336

吟詠と剣詩舞のつどい

日時：11月16日(日)、午前10時～午後5
時 会場：やまぶき会館 経費：二百
円 申し込み・問い合わせ：10月8日
(水)までに中央公民館

◎ミュージックフェスタ2008

日時：11月22日(土)、午後1時30分～4
時30分 会場：やまぶき会館 問い合
わせ：市ギターマンドリン協会・TEL0
90-5796-4469

川柳大会

参加については、お尋ねください。

宿題各三句詠(魂胆・遠方・どっし
り・破格・痛快・重なる・リラックス
▼席題なし)▼特別課題一句詠(望
み)。

日時：11月23日(祝)、午前11時～午後5
時(受け付けは午前11時～午後1時)

会場：南公民館 経費：二千円(軽
食・茶菓・発表誌含む) 問い合わせ
：初雁川柳会・TEL223-1039

◎芸能のつどい

日時：11月24日(日)、午前10時30分～
午後4時30分 会場：やまぶき会館
問い合わせ：市芸能愛好会・TEL23
1-2777

◎ブラスフェスタ川越

日時：11月30日(日)、午後1時30分～4
時30分 会場：市民会館 問い合わせ
：市吹奏楽団・TEL080-5095-
4281

11 広報川越No.1181・2008.8.25

十月一日(水)を基準日として、全国一斉に「住宅・土地統計調査」を実施します。

この調査は、安全・安心な住宅、良好な住環境の実現など、生活に関する施策を進め

るための重要な資料になります。八月下旬から、県知事が任命した調査員が調査地域を巡回し、各世帯に「調査のお知らせ」を配付します。対象世帯は、統計的手法により、市内の約五千七百世帯が選ばれて、九月二十三日(祝)から十月中旬にかけて、調査員が調

査票の記入のお願いと回収に伺います。
なお、調査した内容については、統計資料の作成のみで使用し、他の目的に使用することはありません。ご協力をお願いします。
お問い合わせ：情報統計課
TEL 224-6185 (10月

17日(金)までの専用電話) 9月24日(水)～30日(火)は、結核予防週間です
結核は過去の病気というよ
うな印象を持っていません
か。自分がかかるはずがない
と、安心していませんか。し

かし、国内で結核を発病した方は年間約三万人もいます。決して過去の病気ではありません。
●年に一回は、健康診断を受け、自分の体をチェックしましょう。
お問い合わせ：保健予防課
TEL 227-5102

⑥300円(保険料)

21. 仲間と笑いで健康づくり

①みんなで楽しく心と身体の健康づくりを行う②10月8日～来年3月4日、水曜日(全10回)、午後1時30分～3時③メルト④どなたでも⑤30人⑥500円(教材・資料代、保険料)

22. 健康吹き矢

①的台の組み立て、吹き方の基本から、競技中のマナーまでを体験・習得して、健康をめざす②10月3日～来年1月16日、金曜日(全7回)、午後1時30分～3時30分③北公民館④60歳以上⑤14人⑥1,500円(教材代・保険料)

23. 茶杓削り会

①茶道に用いる茶杓を削る。茶杓の材料と形をいろいろと変えて作成する②10月4日～来年3月7日、土曜日(全6回)、午前10時～正午③霞ヶ関北公民館④どなたでも⑤15人⑥15,000円(教材代ほか)

24. 初心者のための俳句講座

①基本編(俳句の成り立ち、歳時記の使い方など)・実作編(作品鑑賞、俳句の作り方など)②来年3月8日～29日、日曜日(全4回)、午前10時～正午③市民会館④どなたでも⑤30人⑥無料

25. おくのほそ道の今を訪ねて

①「おくのほそ道の今を訪ねて」を教材に旅の楽しさ、かの地の今の姿などを学ぶ②10月7日～12月2日、火曜日(全5回)、午前10時～正午③中央公民館④成人⑤20人⑥2,000円(教材・資料代)

26. 松尾芭蕉の「奥の細道」観光案内

①今から320年前の元禄2年、俳聖・松尾芭蕉の行脚した「奥の細道」(紀行文)をたどり、その足跡を検証する②10月2日～12月18日、木曜日(全6回)、午前10時～11時30分③中央公民館④どなたでも⑤20人⑥無料

14. 川越彫

①黒しっくい蔵造りをイメージしたすり漆塗り技法をほどこした木彫り作品を作る②10月1日～来年1月21日、水曜日(全8回)、午後1時～3時③中央公民館④成人⑤20人⑥15,000円(材料木皿2枚)

15. いけばな教室

①わずかな花材で自由花・盛花・生花などをいける②10月1日～来年3月18日、水曜日(全11回)、午後7時～9時③川鶴公民館④成人⑤20人⑥1回1,800円(教材代・テキスト代)

16. 唱歌教室

①このごろ、声が出づらい、でも歌は好きなので歌いたい、そんな方大歓迎②11月29日～来年3月28日、土曜日(全8回)、午後1時30分～3時③伊勢原公民館④55歳以上⑤40人⑥640円(楽譜代など)

17. ジャズ&ヒップホップでエクササイズ

①ジャズ・ヒップホップダンスを取り入れたリズム体操②10月4日～11月15日、土曜日(全4回)、午前10時～11時30分③芳野公民館④小学3年生以上⑤15人⑥無料

18. ナンバ式骨体操

①日本古来のナンバの動き方により、元気で健康な生活をおくるヒントを学ぶ②10月1日～来年3月4日、水曜日(全6回)、午前11時～正午③川越武道館④どなたでも⑤40人⑥無料

19. 四正太極拳

①四正太極拳を通して、太極拳の基本動作と思想を学ぶ②11月2日～12月21日、日曜日(全4回)、午後6時～7時30分③ジョイフル④18歳以上⑤15人⑥100円(資料代)

20. パドルで健康ライフ

①パドル(しゃもじを大きくしたもの)を使った運動で、筋力アップ・転倒予防・脳細胞の活性化を図る②10月7日～11月18日、火曜日(全4回)、午後7時30分～9時③霞ヶ関公民館④どなたでも⑤20人

「市民講座」 の受講生を募集します

中央公民館・TEL222-1394

市民との協働で開催する、市民による市民のための講座です。持ち物など、詳しくは市ホームページまたは公民館で配布している講座案内をご覧ください。

●講座申し込みの締め切り日

9月10日(水) (講座番号24のみ、12月10日(水))

●申し込み方法

往復ハガキ(1講座1枚)に、講座番号・講座名・郵便番号・住所・氏名(ふりがな)・年齢・電話番号を明記し、上記の講座申し込み締め切り日(必着)までに、〒350-0054三久保町18-3・中央公民館

*各講座は、応募が9人以下の場合は実施しません。

講座番号・講座名

①内容②日時③会場④対象⑤定員⑥経費

1. 世界の四大聖人に学ぶ

①人間としての自覚を、哲学と宗教の創始者であるソクラテス・孔子・イエス・^{ブツツ}仏陀より学ぶ②10月8日～来年2月18日、水曜日(全10回)、午前10時～11時30分③高階公民館④60歳以上⑤20人⑥150円(教材代)

2. やる気ある・いきいき 人間力の向上

①やる気ある人間づくりと問題解決力の体得をめざす②10月9日～来年3月19日、木曜日(全12回)、午前10時～正午③高階南公民館④50歳～70歳⑤25人⑥1回100円(資料代)

3. 邦産^{ほうさん}ムラサキを育ててみませんか

①絶滅の危ぐ種であるムラサキを育てて活用することにより、生活の癒しの糧とする②12月12日～来年3月13日、金曜日(全4回)、午後1時30分～3時30分③霞ヶ関北公民館④どなたでも⑤15人⑥1,500円(教材代・資料代)

4. ハーブ活用講座「キレイと元気と健康のためのハーブレシピ」

①心と体を健康に保つために、ハーブの特徴や活用方法を学ぶ②10月

4日～12月6日、土曜日(全5回)、午後1時30分～3時30分③高階公民館④成人⑤15人⑥1回500円(教材代・資料代)

5. 手作りコスメでビューティケア

①自分のために自分で作る化粧品。毎回手作り化粧品を2品作製する②10月27日～来年3月9日、月曜日(全6回)、午前10時～正午③高階南公民館④妊娠中または可能性のある方を除く⑤12人⑥1回1,500円(教材代・資料代)

6. フラワーデザイン教室

①季節の花をたくさん使用し、毎月のハッピーイベントを生花でおしゃれに華やかに祝う②10月18日～来年3月21日、土曜日(全6回)、午前9時30分～11時30分③高階公民館④どなたでも⑤20人⑥1回1,500円(教材代・資料代)

7. 心を届ける ラッピング

①毎回1つのカラーに注目し、カラーセラピーで自分と向き合い、ラッピングを通してコミュニケーションに生かす②10月1日～来年3月18日、水曜日(全10回)、午前10時～正午③北部地域ふれあいセンター④どなたでも⑤15人⑥1回800円

(教材代・資料代)

8. パンフラー

①樹脂粘土で花を作り、アレンジして3作品を制作する②10月8日～11月26日、水曜日(全4回)、午前10時～正午③川鶴公民館④どなたでも⑤16人⑥5,000円(教材代・資料代)

9. やさしい一筆画講座

①四季折々の草花や果物などを題材に一筆画を描く②10月3日～来年3月6日、金曜日(全6回)、午後1時30分～3時③大東公民館④どなたでも⑤20人⑥6,000円(教材代・資料代)

10. ガラスでお絵かき クリスタルコラージュ

①ピッツと呼ばれるクリスタルガラスを使って、色あせて消えることのない、自分だけの絵を描く②10月25日(土)・12月20日(土)、午前10時～正午③やまぶき会館④小学生以上(小学生は保護者同伴)⑤20人⑥1回1,500円(キット代)

11. マイ ビーズ サロン「初級ビーズアクセサリ編」

①初級者向けのビーズアクセサリ作り、8作品を制作。テグス・ピン・ワイヤー使用②10月16日～来年1月29日、木曜日(全8回)、午前10時～正午③北部地域ふれあいセンター④成人女性⑤20人⑥8,000円(教材代)

12. 手軽に弾ける津軽三味線

①津軽三味線の基本から津軽じょんから節まで。津軽三味線を弾く楽しさと魅力を感じてもらおう②10月6日～来年3月16日、月曜日(全11回)、午後7時～8時30分③メルト④どなたでも⑤20人⑥1,000円(教材代)

13. 墨陽書道

①かい書・行書・古典の書道実技など②10月8日～来年3月25日、水曜日(全12回)、午後6時30分～8時③東部地域ふれあいセンター④どなたでも⑤15人⑥6,000円(教材代・資料代)

お知らせパック・お知らせパック・お知らせパック・お知らせパック・お知らせパック

どどどどど

こどもの城の催し

児童センターこどもの城

TEL・FAX 225-7289
上履き持参。

4時〜▼土曜日・祝日
午後3時〜▼日曜日
前11時〜・午後3時
定員：先着九十八人
経費：百円

■あそぼう1歳
当日直接同センター。

日時：9月6日(土)、午後6時30分〜(雨天・曇天は中止) 対象：小学生以上(小中学生は保護者同伴) 定員：先着二十人 申し込み：当日午後5時〜5時30分に電話・ファクスで同センター(ファクスの場合、代表者氏名・参加人数・ファクス番号を明記)

■「ストローのつくり」
当日直接同センター。
日時：9月4日(木)・18日(木)・25日(木)、午前10時30分〜 対象：1歳児と保護者

■「工作」
当日直接同センター。
日時：9月4日(木)・25日(木)、午後3時30分〜 対象：小学生 定員：先着十人

■「わんぱく広場」
当日直接同センター。
日時：9月5日〜26日、金曜日、午前10時30分〜 対象：2歳以上と保護者

■「おはなしのへや」
当日直接同センター。
日時：9月6日〜27日、土曜日、午後2時30分〜 対象：幼児以上

■「おりがみ教室」
当日直接同センター。
日時：9月14日(日)、午後1時30分〜 対象：小学

■「モモンガ」
当日直接同センター。
日時：9月14日(日)、午後1時30分〜 対象：小学

■「外あそび」
当日直接同センター。
日時：9月28日(日)、午後2時〜 対象：小学生 定員：先着二十人

■「映画会「金のがちよう」」
当日直接同センター。
日時：9月27日(土)、午後2時〜 対象：幼児以上 定員：先着七十人

■「とびだせ あそび」
当日直接同センター。
日時：9月28日(日)、午後2時〜 対象：小学生 定員：先着二十人

■「おもちゃの病院」
おもちやの修理。先着二十個程度。修理代は無料(場合により実費)。
当日直接同センター。
日時：9月21日(日)、午前10時〜午後2時 対象：幼児〜17歳(幼児は保護者同伴)

■「おもちゃの病院」
おもちやの修理。先着二十個程度。修理代は無料(場合により実費)。
当日直接同センター。
日時：9月5日(金)・19日(金)、午前11時〜正午 対象：幼児と保護者

■「おもちゃのチャチャチャ」
当日直接同館。
日時：9月5日(金)・19日(金)、午前11時〜正午 対象：幼児と保護者

■「みんなであそぼう」
当日直接同館。
日時：9月4日〜29日、月・木曜日(15日(祝)を除く)、午前10時30分〜11時30分 対象：2歳〜3歳児と保護者

生 定員：先着十六人
■「スーパージョーレンジ」
「フリスビーにチャレンジ」
当日直接同センター。
日時：9月12日(金)、午後4時〜 対象：小学生

■「かんたん美術」
「トイレットペーパーのしんで動物を作ろう」
当日直接同センター。
日時：9月18日(木)、午後3時30分〜 対象：小学生 定員：先着十六人

■「おもちゃの病院」
おもちやの修理。先着二十個程度。修理代は無料(場合により実費)。
当日直接同センター。
日時：9月21日(日)、午前10時〜午後2時 対象：幼児〜17歳(幼児は保護者同伴)

■「映画会「金のがちよう」」
当日直接同センター。
日時：9月27日(土)、午後2時〜 対象：幼児以上 定員：先着七十人

■「とびだせ あそび」
当日直接同センター。
日時：9月28日(日)、午後2時〜 対象：小学生 定員：先着二十人

■「おもちゃの病院」
おもちやの修理。先着二十個程度。修理代は無料(場合により実費)。
当日直接同センター。
日時：9月5日(金)・19日(金)、午前11時〜正午 対象：幼児と保護者

■「おもちゃのチャチャチャ」
当日直接同館。
日時：9月5日(金)・19日(金)、午前11時〜正午 対象：幼児と保護者

■「みんなであそぼう」
当日直接同館。
日時：9月4日〜29日、月・木曜日(15日(祝)を除く)、午前10時30分〜11時30分 対象：2歳〜3歳児と保護者

■「ブロックXブロック」
当日直接同館。
日時：9月12日(金)・26日(金)、午前11時〜正午 対象：幼児と保護者

■「高階児童館の催し」
高階児童館
TEL 2338-9525
■「みんなでね いっしょにね」
指導者を中心とした親子遊び。当日直接同館。
日時：9月2日〜30日、火・金曜日(16日(火)・23日(祝)を除く)、午前10時30分〜11時30分 対象：2歳〜3歳児と保護者

■「のびのび」
親子でふれあい遊び。
当日直接同館。
日時：9月10日(水)、午前10時30分〜正午 対象：1歳児と保護者

■「すくすく」
子育て交流の場。当日

川越駅東口児童館の催し
川越駅東口児童館
TEL・FAX 228-7719

■「みんなであそぼう」
当日直接同館。
日時：9月4日〜29日、月・木曜日(15日(祝)を除く)、午前10時30分〜11時30分 対象：2歳〜3歳児と保護者

■「ブロックXブロック」
当日直接同館。
日時：9月12日(金)・26日(金)、午前11時〜正午 対象：幼児と保護者

■「高階児童館の催し」
高階児童館
TEL 2338-9525
■「みんなでね いっしょにね」
指導者を中心とした親子遊び。当日直接同館。
日時：9月2日〜30日、火・金曜日(16日(火)・23日(祝)を除く)、午前10時30分〜11時30分 対象：2歳〜3歳児と保護者

■「のびのび」
親子でふれあい遊び。
当日直接同館。
日時：9月10日(水)、午前10時30分〜正午 対象：1歳児と保護者

■「すくすく」
子育て交流の場。当日

■「おもちゃの病院」
おもちやの修理。先着二十個程度。修理代は無料(場合により実費)。
当日直接同センター。
日時：9月5日(金)・19日(金)、午前11時〜正午 対象：幼児と保護者

■「おもちゃのチャチャチャ」
当日直接同館。
日時：9月5日(金)・19日(金)、午前11時〜正午 対象：幼児と保護者

■「みんなであそぼう」
当日直接同館。
日時：9月4日〜29日、月・木曜日(15日(祝)を除く)、午前10時30分〜11時30分 対象：2歳〜3歳児と保護者

■「ブロックXブロック」
当日直接同館。
日時：9月12日(金)・26日(金)、午前11時〜正午 対象：幼児と保護者

■「高階児童館の催し」
高階児童館
TEL 2338-9525
■「みんなでね いっしょにね」
指導者を中心とした親子遊び。当日直接同館。
日時：9月2日〜30日、火・金曜日(16日(火)・23日(祝)を除く)、午前10時30分〜11時30分 対象：2歳〜3歳児と保護者

■「のびのび」
親子でふれあい遊び。
当日直接同館。
日時：9月10日(水)、午前10時30分〜正午 対象：1歳児と保護者

■「すくすく」
子育て交流の場。当日

■「おもちゃの病院」
おもちやの修理。先着二十個程度。修理代は無料(場合により実費)。
当日直接同センター。
日時：9月5日(金)・19日(金)、午前11時〜正午 対象：幼児と保護者

■「おもちゃのチャチャチャ」
当日直接同館。
日時：9月5日(金)・19日(金)、午前11時〜正午 対象：幼児と保護者

■「みんなであそぼう」
当日直接同館。
日時：9月4日〜29日、月・木曜日(15日(祝)を除く)、午前10時30分〜11時30分 対象：2歳〜3歳児と保護者

■「ブロックXブロック」
当日直接同館。
日時：9月12日(金)・26日(金)、午前11時〜正午 対象：幼児と保護者

定員：先着十組 申し込
み：9月3日(水)、午前10
時から電話・ファクスで
同館(ファクスの場合、
保護者氏名・子の月齢・
電話番号またはファクス
番号を明記)

■「ブロックXブロック」
当日直接同館。
日時：9月12日(金)・26日(金)、午前11時〜正午 対象：幼児と保護者

■「高階児童館の催し」
高階児童館
TEL 2338-9525
■「みんなでね いっしょにね」
指導者を中心とした親子遊び。当日直接同館。
日時：9月2日〜30日、火・金曜日(16日(火)・23日(祝)を除く)、午前10時30分〜11時30分 対象：2歳〜3歳児と保護者

■「のびのび」
親子でふれあい遊び。
当日直接同館。
日時：9月10日(水)、午前10時30分〜正午 対象：1歳児と保護者

■「すくすく」
子育て交流の場。当日

■「おもちゃの病院」
おもちやの修理。先着二十個程度。修理代は無料(場合により実費)。
当日直接同センター。
日時：9月5日(金)・19日(金)、午前11時〜正午 対象：幼児と保護者

■「おもちゃのチャチャチャ」
当日直接同館。
日時：9月5日(金)・19日(金)、午前11時〜正午 対象：幼児と保護者

■「みんなであそぼう」
当日直接同館。
日時：9月4日〜29日、月・木曜日(15日(祝)を除く)、午前10時30分〜11時30分 対象：2歳〜3歳児と保護者

■「ブロックXブロック」
当日直接同館。
日時：9月12日(金)・26日(金)、午前11時〜正午 対象：幼児と保護者

■「高階児童館の催し」
高階児童館
TEL 2338-9525
■「みんなでね いっしょにね」
指導者を中心とした親子遊び。当日直接同館。
日時：9月2日〜30日、火・金曜日(16日(火)・23日(祝)を除く)、午前10時30分〜11時30分 対象：2歳〜3歳児と保護者

■「のびのび」
親子でふれあい遊び。
当日直接同館。
日時：9月10日(水)、午前10時30分〜正午 対象：1歳児と保護者

■「すくすく」
子育て交流の場。当日

■「おもちゃの病院」
おもちやの修理。先着二十個程度。修理代は無料(場合により実費)。
当日直接同センター。
日時：9月5日(金)・19日(金)、午前11時〜正午 対象：幼児と保護者

■「おもちゃのチャチャチャ」
当日直接同館。
日時：9月5日(金)・19日(金)、午前11時〜正午 対象：幼児と保護者

■「みんなであそぼう」
当日直接同館。
日時：9月4日〜29日、月・木曜日(15日(祝)を除く)、午前10時30分〜11時30分 対象：2歳〜3歳児と保護者

■「ブロックXブロック」
当日直接同館。
日時：9月12日(金)・26日(金)、午前11時〜正午 対象：幼児と保護者

■「高階児童館の催し」
高階児童館
TEL 2338-9525
■「みんなでね いっしょにね」
指導者を中心とした親子遊び。当日直接同館。
日時：9月2日〜30日、火・金曜日(16日(火)・23日(祝)を除く)、午前10時30分〜11時30分 対象：2歳〜3歳児と保護者

直接同館。
日時：9月17日(水)、午前
10時30分〜正午 対象：
0歳児と保護者

■「わい・わい・わい」
おもちやで親子遊び。
当日直接同館。
日時：9月24日(水)、午前
10時30分〜正午 対象：
3歳以下と保護者

■「夢中空間」
作った物で遊ぶ。当日
直接同館。
日時：9月13日(土)、午前
11時〜 対象：小学生
定員：先着十人

☆ ☆ ☆
親子

■「おはなし会」
古谷公民館
TEL 235-1834
手遊び・紙芝居・絵本
の読み聞かせ・パネルシ
アターなど。当日直接同
館
日時：9月6日(土)、午前
10時30分〜11時30分 対
象：幼児〜小学3年生と
親 定員：先着三十人

■「おはなし会」
古谷公民館
TEL 235-1834
手遊び・紙芝居・絵本
の読み聞かせ・パネルシ
アターなど。当日直接同
館
日時：9月6日(土)、午前
10時30分〜11時30分 対
象：幼児〜小学3年生と
親 定員：先着三十人

■「おはなし会」
古谷公民館
TEL 235-1834
手遊び・紙芝居・絵本
の読み聞かせ・パネルシ
アターなど。当日直接同
館
日時：9月6日(土)、午前
10時30分〜11時30分 対
象：幼児〜小学3年生と
親 定員：先着三十人

■「おはなし会」
古谷公民館
TEL 235-1834
手遊び・紙芝居・絵本
の読み聞かせ・パネルシ
アターなど。当日直接同
館
日時：9月6日(土)、午前
10時30分〜11時30分 対
象：幼児〜小学3年生と
親 定員：先着三十人

■「おはなし会」
古谷公民館
TEL 235-1834
手遊び・紙芝居・絵本
の読み聞かせ・パネルシ
アターなど。当日直接同
館
日時：9月6日(土)、午前
10時30分〜11時30分 対
象：幼児〜小学3年生と
親 定員：先着三十人

■「おはなし会」
古谷公民館
TEL 235-1834
手遊び・紙芝居・絵本
の読み聞かせ・パネルシ
アターなど。当日直接同
館
日時：9月6日(土)、午前
10時30分〜11時30分 対
象：幼児〜小学3年生と
親 定員：先着三十人

■「おはなし会」
古谷公民館
TEL 235-1834
手遊び・紙芝居・絵本
の読み聞かせ・パネルシ
アターなど。当日直接同
館
日時：9月6日(土)、午前
10時30分〜11時30分 対
象：幼児〜小学3年生と
親 定員：先着三十人

■「おはなし会」
古谷公民館
TEL 235-1834
手遊び・紙芝居・絵本
の読み聞かせ・パネルシ
アターなど。当日直接同
館
日時：9月6日(土)、午前
10時30分〜11時30分 対
象：幼児〜小学3年生と
親 定員：先着三十人

■「おはなし会」
古谷公民館
TEL 235-1834
手遊び・紙芝居・絵本
の読み聞かせ・パネルシ
アターなど。当日直接同
館
日時：9月6日(土)、午前
10時30分〜11時30分 対
象：幼児〜小学3年生と
親 定員：先着三十人

■「おはなし会」
古谷公民館
TEL 235-1834
手遊び・紙芝居・絵本
の読み聞かせ・パネルシ
アターなど。当日直接同
館
日時：9月6日(土)、午前
10時30分〜11時30分 対
象：幼児〜小学3年生と
親 定員：先着三十人

■「おはなし会」
古谷公民館
TEL 235-1834
手遊び・紙芝居・絵本
の読み聞かせ・パネルシ
アターなど。当日直接同
館
日時：9月6日(土)、午前
10時30分〜11時30分 対
象：幼児〜小学3年生と
親 定員：先着三十人

■「おはなし会」
古谷公民館
TEL 235-1834
手遊び・紙芝居・絵本
の読み聞かせ・パネルシ
アターなど。当日直接同
館
日時：9月6日(土)、午前
10時30分〜11時30分 対
象：幼児〜小学3年生と
親 定員：先着三十人

■「おはなし会」
古谷公民館
TEL 235-1834
手遊び・紙芝居・絵本
の読み聞かせ・パネルシ
アターなど。当日直接同
館
日時：9月6日(土)、午前
10時30分〜11時30分 対
象：幼児〜小学3年生と
親 定員：先着三十人

*「対象…どなたでも」「定員…なし」「経費…無料」の場合は、記載を省略しています。

子育てサロン

幼児と親の交流の場。
当日直接会場または各公民館。

先着十五組 ■ラック

南古谷公民館
TEL235-1519

■あそびの部屋

大東南公民館
TEL242-0498

日時：9月2日(火)・18日(木)・25日(木)、午前10時～11時30分 対象：乳幼児と親

■ふらっと

霞ヶ関北公民館
TEL231-4455

妊娠中の方も可。
日時：9月3日(水)・17日(水)、午前10時～11時30分 対象：乳幼児と親または祖父母

■ひびじ

古谷公民館
TEL235-1834

日時：9月4日(木)、午前10時～11時30分 対象：乳幼児と親 定員：先着二十組

■かんばん

北公民館
TEL222-1400

妊娠中の方も可。多胎児歓迎。
日時：9月11日(木)・25日(木)、午前10時～11時 対象：乳幼児と親 定員：先着二十組

先着二十組 ■赤ちゃん広場「花っぱ」

高階公民館
TEL242-6064

日時：9月9日(火)、午前10時～11時30分 対象：乳幼児と保護者

■ママたちのホットタイム

霞ヶ関公民館
TEL231-1009

妊娠中の方も可。
日時：9月9日(火)・30日(火)、午前10時～11時30分 対象：乳幼児と親

■じゃんけんぼん

川鶴公民館
TEL233-9306

日時：9月10日(水)、午前10時～11時30分 対象：1歳6か月～未就園の子と親 定員：先着二十五組 持ち物：子どもの飲み物

■プチサロン

芳野公民館
TEL222-1873

日時：9月10日(水)、午前10時～11時 対象：乳幼児と親

■つくしんぼ

南公民館
TEL243-0038

日時：9月10日(水)・24日(水)、午前10時～11時30分 対象：幼児と親 定員：先着二十組

先着二十五組 ■赤ちゃん広場「花っぱ」

高階公民館
TEL242-6064

日時：9月10日(水)、午前10時～11時30分 対象：1歳以下の子と保護者

■かるがも広場

大東公民館
TEL243-0022

日時：9月10日(水)・24日(水)、午前10時～11時30分 対象：乳幼児と親 定員：先着二十五組

■みんなであそぼ

福原公民館
TEL242-5005

日時：9月11日(木)、午前10時～11時30分 対象：乳幼児と親 定員：先着二十五組

■あつぷつぶ

中央公民館
TEL222-1394

日時：9月12日(金)、午前10時～11時 対象：1歳以上の未就園児と親 持ち物：上履き・タオル・飲み物

■にこにこ子育て教室

川鶴公民館
TEL233-9306

日時：9月18日(木)、午前10時～11時30分 対象：1歳6か月までの子と親

定員：先着二十五組 持ち物：母子健康手帳・タオル・子どもの飲み物

■わんわんキッズ

山田公民館
TEL224-4194

日時：9月18日(木)、午前10時～11時30分 会場：北部地域ふれあいセンター 対象：乳幼児と保護者

■ミルク

高階南公民館
TEL245-3581

日時：9月19日(金)、午前10時～11時30分 対象：0歳児と保護者 持ち物：バスタオル

■びよちゃんサロン

中央公民館
TEL222-1394

日時：9月22日(月)、午前10時30分～正午 対象：0歳児と親

■さくらちゃん

伊勢原公民館
TEL237-5676

日時：9月26日(金)、午前10時～11時30分 対象：乳幼児と親

■家族みんなのおしゃべりルーム

名細公民館
TEL231-0001

日時：9月30日(火)、午前10時～11時30分 対象：乳幼児と親

10時～11時30分 対象：乳幼児と親

■名細子育て支援室の催し

名細子育て支援室
TEL233-7551

■ひよこの日(赤ちゃんの日)
日時：9月4日(木)・25日(木)、午後1時～4時30分
▼9月12日(金)・19日(金)、午前9時30分～正午 対象：0歳児と親 定員：各先着十六組 申し込み：電話で同支援室

■りすの日
日時：9月5日(金)・26日(金)、午後1時～4時30分 対象：未就園児と親 定員：各先着十六組 申し込み：電話で同支援室

■おはなし会
日時：9月18日(木)、午後2時30分～3時30分 対象：3歳以上の未就園児と親 定員：先着十五組 申し込み：電話で同支援室

■ミニ講座(おかあさんのミニ勉強会・絵本)

日時：①9月22日(月)②29日(月)、午前10時～11時 対象：①11歳未満の子と親②12歳～3歳児と

親 定員：各先着十五組 申し込み：9月1日(月)、午前9時から電話で同支援室

■おもちゃクリニック

南公民館
TEL243-0038

おもちゃの修理。修理代は無料(場合により実費)。当日直接同館。
日時：9月20日(土)、午後1時～2時30分 対象：親子 定員：先着二十組

■遊びの広場

南公民館
TEL243-0038

昔の遊びなどを楽しみます。当日直接同館。
日時：9月20日(土)、午前10時～正午 対象：幼児～小学生 定員：先着四十人

■土曜子ども映画会

高階南公民館
TEL245-3581

「セロひきのコーン」ほか。当日直接同館。
日時：9月27日(土)、午前10時～11時 対象：幼児～小学3年生と保護者 定員：先着五十人

*申し込み方法、応募状況・空き情報など、不明な点は主催者に確認してください。

今成子育て支援室の
催し

今成子育て支援室
TEL222-8622

■りすのり

日時：9月9日(火)、午前
9時15分～正午▼16日
(火)、午後2時45分～4時
30分 対象：未就園児と
親 定員：各先着十五組
申し込み：電話で同支援
室

■ミニ講座(おかあさん
のミニ勉強会・絵本)

日時：①9月16日(火)②30
日(火)、午前10時～11時
対象：①11歳児と親
②11歳～3歳児と親
定員：各先着十五組 申
し込み：9月1日(月)、午
前9時から電話で同支援
室

わくわく親子教室

北公民館
TEL222-1400
FAX229-1210

日時：9月29日(月)～11月
17日(月)(全八回)、午前
10時～11時30分 対象：
1歳以上の未就園児と親
定員：先着二十組 経費
：八百円 申し込み：9
月8日(月)、午前10時から

経費を添えて同館(フ
クスは午後1時から)



川柳勉強会

男女共同参画課
TEL224-5723

市女性団体連絡協議会
主催。男女共同参画をテ
ーマとした勉強会です。
日時：9月10日(水)、午後
1時30分～3時30分 会
場：女性活動支援のひろ
ば 定員：先着二十人
申し込み：9月3日(水)、
午前10時から電話で同課

一日漁師

ブラックバス食べちやいます
農政課
TEL224-5939

名栗湖(飯能市)でカ
ヌーに乗って捕まえたブ
ラックバスを、おいしく
料理して食べます。
日程：9月6日(土)・15日
(祝)・20日(土)・28日(日)・10
月4日(土) 定員：各先着
三十人 申し込み：電
話・ファクスで名栗カヌ
ー工房(Tel042-97
9-1117・FAX04

20979-1177)
館(富士見市) 申し込
み：9月29日(月)～10月10
日(金)(土・日曜日を除
く)、午前9時～午後5
時に同課

クワイックの教室

勤労青少年ホーム・TEL222-5241

教室名	日程	曜日	時間	受講料	定員
英会話(初級)	10月3日～12月5日	金	7:00p.m.～9:00p.m.	1,000円+テキスト代	12人
フランス語	10月14日～12月16日	火	7:00p.m.～9:00p.m.	1,000円+テキスト代	12人
韓国語	10月20日～来年1月26日	月	7:00p.m.～9:00p.m.	1,000円+テキスト代	12人
中国語	11月5日～来年1月28日	水	7:00p.m.～9:00p.m.	1,000円+テキスト代	12人
茶道(大日本茶道)	10月7日～12月9日	火	7:00p.m.～9:00p.m.	2,500円+道具代	10人
ペン習字	10月7日～12月9日	火	7:15p.m.～9:00p.m.	500円	16人
フラワーアレンジメント	10月11日～12月6日	土	2:30p.m.～4:30p.m.	10,000円	16人
陶芸	10月24日～来年2月13日	金	7:00p.m.～9:00p.m.	2,000円	16人
パーティー・おもてなしの料理	10月11日・11月15日・12月13日	土	3:30p.m.～6:30p.m.	3,000円	20人
家庭料理の基礎	10月16日～12月11日	木	6:45p.m.～9:00p.m.	5,000円	20人
洋菓子と簡単ティナー	11月5日～12月10日	水	6:45p.m.～9:00p.m.	3,000円	20人
テーブルマナー	11月14日	金	7:15p.m.～9:15p.m.	3,000円	25人

*上記教室の申し込みは、9月9日(火)から受け付けます。

教室名	日程	曜日	時間	受講料	定員
ヨガ	9月19日～11月28日	金	7:15p.m.～8:45p.m.	500円	25人
ゴルフ	9月22日～11月10日	月	7:00p.m.～9:00p.m.	500円+ボール代	15人
入門マラソン	9月24日～12月6日	水	7:00p.m.～9:00p.m.	500円	16人
		土	9:00a.m.～11:00a.m.		
テニス	9月25日～11月13日	木	7:00p.m.～9:00p.m.	2,000円	30人
Hula(フラダンス)	10月2日～11月27日	木	7:00p.m.～9:00p.m.	500円	25人
フットサル	10月8日～11月26日	水	7:00p.m.～9:00p.m.	1,000円	20人

*上記教室の申し込みは、9月12日(金)から受け付けます。

対象…おおむね30歳までの同ホーム登録者(当日登録可。登録料700円と運転免許証などの身分証明書を持参) 会場…テーブルマナー=川越氷川会館(宮下町2丁目)▶ゴルフ=関越ゴルフセンター(大塚新田)▶入門マラソン・テニス・フットサル=川越運動公園▶その他の教室=同ホーム 申し込み…各日とも、午後7時30分から経費を添えて同ホーム(先着順。受付日以降、月～金曜日は午前8時30分～午後9時、土曜日は午前8時30分～午後5時に受け付け)

排水設備工事
責任技術者試験

下水工務課
TEL223-0331

受験資格など、詳しく
はお尋ねください。
試験日：11月16日(日) 会
場：富士見市民総合体育

伊佐沼青空市

農業ふれあいセンター
TEL226-6551

切り花・地卵などの模

館(富士見市) 申し込
み：9月29日(月)～10月10
日(金)(土・日曜日を除
く)、午前9時～午後5
時に同課

■リサイクル・フリーマ
ーケット出店者募集

対象：市内在住の成人
(営業目的不可) 定員
：五十区画(抽せん)

擬店と、リサイクル・フ
リーマーケット。
日時：9月28日(日)、午前
9時～午後1時(雨天決
行)

経費：一区画千円 申し
込み：ハガキ(一人一枚)
に住所・氏名・年齢・職
業・電話番号・主な品物
を明記し、9月10日(水)
(必着)までに〒350-
0855伊佐沼八八七・
農業ふれあいセンター
(9月11日(木)、午前10時
から公開抽せん)

*「対象…どなたでも」「定員…なし」「経費…無料」の場合は、記載を省略しています。

川越シティカレッジ東京電機大学連携講座

～ 感性・情報・アミューズメント の新たな地平 ～

大学設置準備室・TEL240-6070

Eメール=daigakujunbi@city.kawagoe.saitama.jp

今回は、感性・情報・アミューズメントというキーワードを、文系・理系の枠を超えた学際的な視点で捉えます。同大学理工学部の協力により、情報に関する技術と文化を明らかにし、未来に向けてあるべき発展の方向を探求します。

日程	内容	講師
9月13日(土)	感性商品開発のツボ	同大学教授・柏崎尚也さん
9月20日(土)	対象を視る・出来事を聴く	同講師・柴山拓郎さん
10月11日(土)	テレビに未来はあるか?	同准教授・柴田良二さん
10月18日(土)	電子ブックという幻想	同准教授・矢口博之さん
10月25日(土)	デジタル時代と芸術史	同教授・寺島悦恩さん

時間…午後2時～4時 会場…9月13日＝南公民館▶20日＝川越福祉センター▶10月11日～25日＝川越シティカレッジ講座室（市立川越高校内）
定員…40人（抽せん） 経費…3,000円 申し込み…9月4日(木)までに電話またはEメールで同準備室（Eメールの場合、講座名・住所・氏名・ふりがな・性別・年齢・職業・電話番号・Eメールアドレスを明記）

外国人生活ヘルプデスク
国際交流課
TEL204-5506

クラッセで日本語
ジュニア
国際交流課
TEL224-5506

外国人生活相談。当日直接会場。詳しくは、かわごえ国際ボランティアの会（TEL222-9879）にお尋ねください。

外国人生活相談。当日直接会場。詳しくは、かわごえ国際ボランティアの会（TEL222-9879）にお尋ねください。

日時：毎週土曜日、正午～午後2時
会場：国際交流センター

クラッセで日本語
国際交流課
TEL224-5506

外国人生活相談。当日直接会場。詳しくは、かわごえ国際ボランティアの会（TEL222-9879）にお尋ねください。

日時：毎週土曜日、午後2時～4時
会場：国際交流センター

接会場。現在、日本語を教えるボランティアを募集しています。詳しくはお尋ねください。
日時：毎週月・金・土曜日、午前10時～正午
▼午後2時～5時▼午後6時30分～8時
会場：国際交流センター

サンバ・ミーツ・まじりびざり
国際交流課
TEL224-5506

川越まつり離子・サンバ・舞が競演。入場券は前売り三千五百円、当日四千元。申し込み方法など、詳しくはお尋ねください。
日時：9月27日(土)、午後6時～
会場：やまびき会館
定員：先着四百人

友好都市棚倉町への旅
国際交流課
TEL224-5506

「おのこまつり」に参加し、そば打ち・ハイキングも楽しめます。宿泊はルネサンス棚倉（相部屋）。
日時：10月25日(土)、午前7時30分～26日(日)、午後7時
対象：市内在住

定員：三十人（抽せん）
経費：一万四千元（小学生八千五百円。補助制度あり）
申し込み：往復ハガキに催し名・参加者の住所・氏名・年齢・性別・電話番号を明記し、9月26日(金)（必着）までに〒350-0860
1川越市役所国際交流課

障害者就職面接会
商工振興課
TEL224-5934

日時：9月30日(火)、正午～午後3時
会場：坂戸市文化会館（坂戸市）
対象：障害者手帳を持つ就職希望者
申し込み：9月24日(水)までに電話でハローワーク川越（TEL242-0197）

川越地区
埼玉県労働学院
商工振興課
TEL224-5934
FAX226-4102

日本大学教授・神尾真知子さんによる、労働基準法・労働契約法の基礎講座。
日時：9月29日(月)～10月21日(火)（全六回）、午後6時30分～8時30分
会場：市役所

場：川越地方庁舎
定員：先着六十人
申し込み：9月1日(月)、午前9時から同課（電話・ファクス可）
（仮称）川越市森林公園
園一計画地自然観察会
環境政策課
TEL224-5866

かわごえ環境ネット主催。きのこや植物の観察をします。小雨決行。
日時：9月21日(日)、午前9時30分～午後0時30分
集合：ジョイフル
定員：先着三十人
経費：百円
申し込み：9月1日(月)、午前9時から電話で同課

消費者カレッジ
高齢者の財産管理と民法
生活情報センター
TEL226-7066
FAX225-1860

日時：9月22日(月)、午後1時30分～3時30分
会場：アトレ六階コミュニティルームA
対象：市内在住・在勤
定員：先着五十人
申し込み：9月1日(月)、午後1時から電話・ファクスで同センター

*申し込み方法、応募状況・空き情報など、不明な点は主催者に確認してください。

博物館の催し

市立博物館

TEL222-5399
FAX222-5396

■土曜体験教室
①十五夜のお月見だ
んご作り
日時：9月13日(土)、午後
3時～5時 定員：先着
四十人 経費：五十円
申し込み：9月2日(火)、
午前9時から電話・ファ
クスで同館

②川越まつりの山車作り
日時：9月20日(土)、午前
10時～11時30分▼午後1
時30分～3時30分 定員
：各先着三十人 申し込
み：9月4日(木)、午前9
時から電話・ファクスで
同館

■博物館歴史講座

①あらためて考古学入門
日時：9月14日(日)・21日
(日)、28日(日)、午後1時30
分～3時30分 定員：先
着六十人 申し込み：9
月3日(水)、午前9時から
電話・ファクスで同館

②川越藩の幕末

日時：10月5日(日)・12日
(日)、26日(日)、午後1時30
分～3時30分 定員：先
着六十人 申し込み：9
月6日(土)、午前9時から
電話・ファクスで同館

月6日(土)、午前9時から
電話・ファクスで同館

■子ども博物館教室「ピ
ンホールカメラに挑戦」
昼食持参。
日時：10月4日(土)、午前
10時～午後3時30分 定
員：先着二十人 経費：
二百円 申し込み：9月
5日(金)、午前9時から電
話・ファクスで同館

■三富文化財ウォーク
「秋の不老川と文化財巡り」
集合は県指定史跡
「七曲井」(狭山市)。昼
食持参。
日時：10月18日(土)(雨天
の場合19日(日))、午前9
時～午後3時30分 定員
：先着四十人 経費：三
百元 申し込み：9月2
日(火)、午前9時から電話
で同館

■手話講習会

「上級コース」

TEL224-5785

詳しくは、障害者福祉
課(本庁舎一階)で配布
している募集案内をご覧
ください。
日時：10月16日～12月18
日、木曜日、午後6時30
分～8時30分 会場：才

アシス 定員：十人(抽
せん) 申し込み：所定
の申込用紙を、9月5日
(金)(必着)までに〒35
0-8601川越市役所
障害者福祉課に持参(郵
送可)

■障害者フオークダン ス教室

市民スポーツ課
TEL224-6094
FAX226-4699

日時：9月20日～来年2
月7日、土曜日(全八回)、
午後1時30分～3時30分
会場：北公民館 対象：
市内在住・在勤で障害の
ある方 定員：十五人
(抽せん) 経費：五百
円 申し込み：9月10日
(水)までに同課または北公
民館(9月12日(金)、午後
2時から同課で公開抽せ
ん)

■視覚障害者教育相談 アイチャレンジ

県立盲学校
TEL231-2121

視覚障害に関する相
談・情報提供、一般の方
の視覚障害体験、教材展
示など。詳しくはお尋ね
ください。
日時：9月20日(土)、午前
10時～午後3時30分

■白樺湖ゆつくり昼食 ゆつたり温泉ツアー

勤労者福祉サービスセンター
TEL227-7301

白樺湖(茅野市)でア
カシアの森散策、湖畔の
ホテルで秋会席の昼食と
温泉を楽しみます。
日時：10月1日(水)▼5日
(日)、午前8時30分～午後
7時30分 対象：市内在
住・在勤の勤労者と家族

定員：各二十五人(抽せ
ん) 経費：一万五百円
申し込み：往復ハガキに
催し名・希望日、参加者
の住所・氏名・年齢・電
話番号を明記し、9月10
日(水)(必着)までに〒3
50-0053郭町一丁
目一九一六・勤労者福祉
サービスセンター

清里ナチュラルバイ
キングと勝沼ぶどう
狩りツアー
勤労者福祉サービスセンター
TEL227-7301

■清里ナチュラルバイ キングと勝沼ぶどう 狩りツアー

清里(北杜市)散
策、地元農産物を使った
バイキングの昼食などを
楽しめます。
日時：10月15日(水)▼20日
(月)、午前8時30分～午後
6時30分 対象：市内在
住・在勤の勤労者と家族
定員：各三十人(抽せん)

経費：八千円 申し込み
：往復ハガキに催し名・
希望日、参加者の住所・
氏名・年齢・電話番号を
明記し、9月12日(金)(必
着)までに〒350-0
053郭町一丁目一九一
六・勤労者福祉サービ
スセンター

■自然観察会「水上公 園で自然を楽しむ」

川越水上公園
TEL241-2241
FAX241-2244

日時：9月27日(土)、午前
10時～正午 定員：三十
人(抽せん) 申し込み
：ハガキに催し名・住
所・氏名・年齢・電話番
号を明記し、9月20日(土)
(必着)までに〒350-
1171池辺八八〇・川
越公園(ファクス可)

■テニスの日 ダブルストーナメント

川越水上公園
TEL241-2243

申し込み方法など、詳
しくはお尋ねください。
日時：9月23日(祝)、午前
8時30分～ 種目：男子
ダブルス・女子ダブルス
経費：一組七千円

川越まつり会館 9月の囃子実演

日程	囃子連名
7日(日)	藤間囃子保存会
14日(日)	道真囃子連
15日(祝)	南大塚囃子連
21日(日)	砂囃子保存会
23日(祝)	葵囃子連
28日(日)	新宿町囃子保存会

開始時間…午後1時30分
～▶午後2時30分～
(実演時間=約20分・要
入館料)

*8月28日(木)から、志多
町・今成の山車を見るこ
とができます。

*8月28日～9月3日(水)
は、同館内でNHK大河
ドラマ「篤姫展」を開催。
期間中、入館は無料です。

問い合わせ
川越まつり会館
TEL225-2727

*「対象…どなたでも」「定員…なし」「経費…無料」の場合は、記載を省略しています。

中国語講座

女性会館

TEL 242-6346

日時：9月12日～10月24日、金曜日、午後2時～4時
対象：市内在住・在勤 定員：先着三十人
経費：千五百円 申し込み：9月1日(月)、午前9時から同館(電話は午前9時30分から)

11時30分 対象：市内在住・在勤で小学2年生以下の子がいる母 定員：先着二十人 申し込み：9月5日(金)、午前9時から同館(電話・ファクスは午前10時から)

暮らしに役立つ法律講座

女性会館

TEL 242-6346

生活にかかわる法律について学びます。
日時：9月22日(月)、午後2時～4時 対象：市内在住・在勤・在学 定員：先着三十人 経費：二百円 申し込み：9月8日(月)、午前9時から同館

男の茶道教室

女性会館

TEL 242-6346

初心者を対象に、茶道の基礎を学びます。
日時：9月30日～11月18日、火曜日(全七回)、午前9時30分～11時30分

子育て講座

ママのハッピーライフ

女性会館

TEL 242-6346

FAX 240-02480

子どもとの接し方などについて学びます。
日時：9月26日～10月17日、金曜日、午前10時～

16ミリ映写機
操作技術講習会
中央図書館
TEL 222-10559
FAX 224-7822

資格取得のための講習。今年度から年一回の開催になります。
対象：市内在住・在勤の男性 定員：先着十五人
経費：三千五百円 申し込み：9月2日(火)、午前9時から同館(電話は午前9時30分から)

第16回メルトコンサート 「国府弘子ジャズピアノコンサート」



11月1日(土)、午後6時～(開場11時30分) 午後5時30分

対象：小学生以上 定員：先着三百四十七人 入場券：三千円(全席指定) 入場券販売：8月30日(土)、午前9時からメルト(電話は31日(日)、午前9時から) 問い合わせ：メルト・TEL 233-6711 (午前9時～午後5時15分、火曜日を除く)

日時：9月21日(日)・28日(日)、午前10時～午後5時
対象：市内在住・在勤・在学で両日参加できる成人 定員：先着二十人
申し込み：9月2日(火)、午前10時から同館(電話・ファクス可)

危険物取扱者保安講習(給油取扱所以外の施設)

消防局予防課

TEL 222-0744

三年ごとに要受講。詳しくはお尋ねください。
対象：危険物取扱者免状の交付を受け、危険物取り扱い作業に従事している方 申し込み：9月25日(木)・26日(金)、午前9時～午後4時に同課

3R推進とごみの散乱防止ポスター展

資源循環推進課

TEL 224-5908

入選ポスターの展示。
日時：9月27日(土)・28日(日)、午前9時～午後4時
会場：メルト

女子栄養大学公開講座「現代人と食生活」

女子栄養大学

TEL 284-3291

申し込み方法など、詳しくは同大学ホームページ(<http://www.eijo.ac.jp>)をご覧ください。
日時：10月4日(土)・11日(土)・18日(土)、午後1時30分～4時 会場：同大学坂戸校舎(坂戸市) 定員：各先着二百五十人

普通救命講習会

消防局救急課

TEL 222-0160

心臓マッサージと人工呼吸、AEDの使用方法などの応急手当てを学びます。再受講を希望する方も受講できます。
日時：9月19日(金)、午前9時30分～午後0時30分
会場：川越西消防署 対象：川越市・川島町に在住・在勤・在学中の中学生以上 定員：先着二十人
申し込み：9月8日(月)、午前10時から同課(電話可)

公開講座

川越西高校

TEL 231-2424

FAX 239-1016

テキスト代別途。申し込みは講座名・住所・氏名・年齢・電話番号を明記し、ファクスで同校。詳しくはお尋ねください。
日時：10月20日(月)、午前9時10分～正午 対象：障害のある児童・生徒と保護者および教育・福祉関係者など

記し、ファクスで同校。詳しくはお尋ねください。
日時：9月6日(土)から全五回、午前10時～正午

香道と万葉集、源氏物語及びかな書道について

TEL 297-7753

日時：9月6日(土)から全五回、午前10時～正午

初級ロシア語講座

TEL 297-7753

日時：9月6日(土)から全五回、午前10時～正午

第2回学校公開

川島ひばりが丘養護学校

TEL 297-7753

授業参観・施設見学など。事前に申し込みが必要。詳しくはお尋ねください。
日時：10月20日(月)、午前9時10分～正午 対象：障害のある児童・生徒と保護者および教育・福祉関係者など

ボランティア養成講座
川島ひばりが丘養護学校
TEL 297-7753

肢体不自由児とのコミュニケーションや介助のしかたなど。詳しくはお尋ねください。
日時：9月6日(土)から全五回、午前10時～正午

日時：9月6日(土)から全五回、午前10時～正午

*申し込み方法、応募状況・空き情報など、不明な点は主催者に確認してください。

募 集

絵本読み聞かせボランティア

市立美術館

TEL228-8080
TEL228-7870

対象は、説明会に出席でき、10月12日(日)・11月2日(日)・14日(金)・23日(祝)のいずれかの日に読み聞かせができる方。詳しくはお尋ねください。

説明会日時：9月21日(日)、午前10時～ 申し込み：9月2日(火)、午前9時から電話・ファクスで同館

防衛大学校などの学生

市民課

TEL224-5739

試験日など詳しくは、自衛隊入間地域事務所(TEL04-29923-4691)にお尋ねください。

受付期間：9月8日(月)～30日(火) 募集種目：①防衛大学校②防衛医科大学校③看護学生 応募資格：高校卒業または来年3月卒業見込みで、来年4月1日に①②は21歳未

満、③は24歳未満

臨地実習指導者

川越准看護学院

TEL222-2167

勤務時間は相談に応じます。詳しくはお尋ねください。

対象：看護師免許取得後臨床経験三年以上 勤務地：市内医療機関 定員：若干名

定時制給食パート

川越工業高校

TEL222-0206

詳しくはお尋ねください。

勤務日時：来年3月24日までの月～金曜日(給食のある日)、午後4時～7時 賃金：時給八百円

菅間学校給食センター

臨時調理員登録者

学校給食課

TEL223-6003

洗浄業務。申し込みは、電話で随時。詳しくはお尋ねください。

勤務日時：月～金曜日、午後1時～5時 時給：八百五十円(通勤手当・有給休暇あり) 対象：昭和23年4月以降に生ま

身近なパソコン教室：10月

シルバー人材センターパソコン教室・TEL・FAX241-9503

初級ワード2003	1日(水)・2日(木)	1日1,500円
中級ワード2003	6日(月)	1日2,000円
ワード入門2007	8日(水)	1日2,000円
デジタルカメラ(2日コース)	10日(金)・17日(金)	2日4,000円
エクセル2003(3日コース)	13日(祝)・20日(月)・27日(月)	3日6,000円
上級ワード2003(2日コース)	14日(火)・21日(火)	2日4,000円
中級ワード2007	15日(水)	1日2,000円
静止画を動画風に	16日(木)	1日2,000円
練習講座	教室以外の月～金曜日	1日2,000円

時間…午前10時～午後3時 会場…小ヶ谷老人憩いの家 対象…市内在住の成人 定員…各先着15人 申し込み…9月1日(月)から、電話またはファクスでセンターパソコン教室

*教室名に「2007」が付く教室は、パソコンを持参してください。

第30回川越市障害者スポーツ大会出場者

市社会福祉協議会

TEL225-5703

種目・対象など、詳しくはお尋ねください。

日時：10月12日(日)、午前9時～午後3時 会場：

「川越を描く」ビエンナーレ2009

川越商工会議所

TEL229-1810

大賞は賞金百万円。締

め切りは来年4月24日(金)。申し込み方法など詳しくは、「川越を描く」ビエンナーレ委員会ホームページ(<http://www.kawagoe.or.jp/biennale>)をご覧ください。

展示期間：来年6月26日(金)～7月5日(日) 展示場所：市立美術館 出品料：1点につき三千円

イベント情報

第31回毛呂山鎌北湖マラソン

毛呂山鎌北湖マラソン実行委員会

TEL295-2112

シドニーオリンピックでマラソンに出場した川嶋伸次さんも参加！自然豊かな鎌北湖の周辺を走ります。ニキロコース・五キロコース・十キロコースがあります。十キロコースは、高低差が約二百メートルあります。

日程：10月26日(日) 受け付け：午前8時15分～9時15分 経費：五百円～二千五百円 申し込み：9月26日(金)までに経費を

添えて同実行委員会

中着田曼珠沙華まつり

日高市産業振興課

TEL042-989-2111

中着田曼珠沙華公園(日高市高麗本郷)に、百万本のマンジュシヤゲが咲き誇ります。開花状況は、九月上旬に開設するテレホンサービス(TEL0180-994574)をご利用ください。

期間：9月14日(日)～30日(火) 入場料：二百円(中学生以下および障害者手帳所持者は無料)

公民館

おもちゃの病院

先着二十個程度。修理と見学。修理代は無料(場合により実費)。当日直接各館。

中央公民館 TEL222-1394

日時：9月13日(土)、午前10時～午後2時

伊勢原公民館 TEL237-5676

日時：9月28日(日)、午前10時～午後2時

*「対象…どなたでも」「定員…なし」「経費…無料」の場合は、記載を省略しています。

第26回中央公民館・勤労青少年ホーム合同文化祭

中央公民館
TEL222-1394

展示・子ども向け体験コーナーなど。当日直接同館。

日時：9月26日(金)～28日(日)、午前9時～午後8時30分(27日は午後3時まで、28日は午後4時まで)

■大社交ダンスパーティー
当日直接同館。

日時：9月26日(金)、一部11時～1時、5時～7時、二部11時～13時、15時～17時30分
対象：成人

■市内文化財史跡めぐり
一番街などを巡ります。雨天中止。当日直接同館。

議場コンサートを開催

九月定例会市議会の開会に先立ち、議場コンサートを開催します。オペラ歌手「プリモ」の歌声をお楽しみください。

日時：9月22日(火)、午後1時15分～1時30分
会場：市議会議場

*受け付けは、当日、本庁舎七階傍聴受け付けで先着順に行います。傍聴席は、一般席五十八席(うち一席は車いす席)です。

問い合わせ：議会事務局議事課・TEL224-6067



9時30分～11時30分(集合11時前9時)

■英語で市内めぐり
喜多院・市立博物館・一番街の、三コースから選択。当日直接同館。

日時：9月28日(日)、午前10時～正午(集合11時前9時30分)▼午後1時30分～3時30分(集合11時後1時) 経費：拝観料ほか

自然を楽しむ観覧会

中央公民館

TEL222-1394
FAX226-2006

自然観察指導員と奥武蔵自然歩道(飯能市)を歩きます。

日程：9月27日(土)(雨天の場合は28日(日)) 集合

：午前9時30分に飯能駅北口(解散は高麗駅に午後2時30分ごろ) 対象

要注意

市内の交通事故発生件数(1月～7月)

	平成20年	平成19年	増減数
事故件数	5,065	5,228	-163
人身事故件数	1,271	1,376	-105
死者数	2	4	-2
傷者数	1,499	1,655	-156
物損事故件数	3,794	3,852	-58

問い合わせ…安全安心生活課・TEL224-5721

川越地区消防局管内(川越市・川島町)火災と救急出動(7月)

火災件数	8件
損害額	241万円
救急出動	1,188件
搬送人員	1,059人

消防テレホンサービス・TEL223-0700
*かけまちがいにご注意ください。



市内の犯罪認知件数(川越警察署提供・1月～7月・概数)

	平成20年	平成19年	増減数
空き巣	144	181	-37
車上ねらい	262	300	-38
ひったくり	49	29	+20
自転車盗	846	1,023	-177
自動車盗	19	74	-55

「自転車盗難多発!! 特別警戒実施中」
自転車盗をさせない 見逃さない みんなの目
問い合わせ…安全安心生活課・TEL224-5721
川越警察署・TEL224-0110

9時から同館(電話・ファクス可)
女性セミナー
芳野公民館
TEL222-1873
TEL229-1211

日時：9月25日～12月11日、木曜日(全七回)、午後1時30分～3時30分
会場：同館ほか
対象：市内在住・在勤の成人女性 定員：先着二十五人 経費：五百円(実習費など別途) 申し込み：9月3日(水)、午前9時から経費を添えて同館(電話・ファクス可)

下新河岸・寺尾調整池探検と自然観察

中央公民館

TEL222-1394
FAX226-2006

日時：10月4日(土)、午前9時～正午 会場：高階市民センターほか 対象

：小学3～6年生(保護者同伴可) 定員：三十人(抽せん) 経費：百円

申し込み：往復ハガキに氏名・年齢・電話番号を明記し、9月24日(水)まで

までに〒350-0005 4三久保町一八・三・中央公民館(ファクス可)

子育て応援講座
伊勢原公民館
TEL237-5676

申し込み：親になること

日時：9月28日(日)、午前10時～正午 対象：成人 定員：先着三十人 申し込み：9月3日(水)、午前

日本語ボランティア養成研修会
大東南公民館
TEL242-0498
FAX240-1755

日時：9月28日(日)、午前10時～正午 対象：成人 定員：先着二十人 経費を添えて同館(電話・ファクス可)

平地林と農業の関係について学び、体験します。昼食・飲み物持参。
日程：9月16日(火)～来年1月13日(火)(全五回)
会場：同館ほか 対象：市内在住・在勤の成人 定員：先着二十人 経費：千円 申し込み：9月2日(火)、午前9時から経費を添えて同館(電話・ファクス可)

平地林を利用した福原の農業体験講座

福原公民館

TEL242-5005

日時：9月22日(月)・29日(月)、午前10時～11時40分
対象：未就園児の保護者 定員：三十人(抽せん) 申し込み：往復ハガキに氏名・住所・電話番号、託児希望の場合

は子の氏名・月齢・アレルギー・癖などを明記し、9月8日(月)まで

までに〒350-1108 伊勢原町五丁目一、伊勢原公民館

子育て応援講座
伊勢原公民館
TEL237-5676

申し込み：親になること

日時：9月28日(日)、午前10時～正午 対象：成人 定員：先着三十人 申し込み：9月3日(水)、午前

日本語ボランティア養成研修会
大東南公民館
TEL242-0498
FAX240-1755

日時：9月28日(日)、午前10時～正午 対象：成人 定員：先着二十人 経費を添えて同館(電話・ファクス可)

子育て応援講座
伊勢原公民館
TEL237-5676

*申し込み方法、応募状況・空き情報など、不明な点は主催者に確認してください。

子ども卓球広場

高階南公民館

TEL245-3581

当日直接同館。

日時：9月6日(土)、午前9時30分～11時30分
対象：小学生 定員：先着四十人

子育てサポーター

養成講座

高階南公民館

TEL245-3581

子育てサロンの運営や託児などの学習。

日時：9月19日(金)～10月22日(水) (全六回)、午前10時～正午
対象：市内在住の18歳以上 定員：二十人(抽せん) 申し込み：往復ハガキに催し名・住所・氏名・年齢・電話番号を明記し、9月5日(金)(必着)までに〒350-1143 藤原町二二・七・高階南公民館

子ども囲碁将棋広場

高階南公民館

TEL245-3581

当日直接同館。

日時：9月20日(土)、午前9時～11時
対象：小学生 定員：先着四十人

総合福祉センター

オアシス

TEL3500-0036

小仙波町二丁目五〇〇二 TEL228-0200 FAX228-0202

オアシスの講座

申し込みは、往復ハガキ(一枚一講座)に受講希望講座名・住所・氏名(ふりがな)・生年月日・電話番号・性別・障害の有無を明記し、9月8日(月)(消印有効)までにオアシス。応募者多数の場合は抽せん。同じ講座の二度目の受講は、ご遠慮いただくこ

とがあります。健康相談・リハビリ相談の申し込みは、電話またはファクスでお願いします。
*シルバー水泳教室は、オアシス・公民館にある所定の申込書で申し込みください。

講座名など	期間	曜日	時間	定員	経費	対象
健康相談(保健師などによる相談)	9月30日	火	午後1時30分～3時30分	10人	無料	高・障
リハビリ相談(個人に適した運動の相談)	10月9日・23日	木	午前9時～正午	10人	無料	高・身障
社交ダンス教室(初心者が対象)	10月8日～12月10日	水	午後1時30分～3時30分	50人	無料	高
えんびつ画教室(基礎から学べます)	10月10日～12月19日	金	午前10時～正午	15人	教材費	高・身障・精障
シルバー水泳教室	10月15日～12月3日	水	①午後1時30分～3時 ②午後3時30分～5時	各25人	無料	高
(①初心者・初級②中級・上級)						
書道教室(基本から実用編まで)	10月15日～12月17日	水	午前10時～正午	20人	教材費	高・身障・精障
いきいき再会教室	10月21日～12月2日	火	午前10時～正午	15人	無料	過去にいきいき体づくり教室に参加した方
(前の講座で身に付けた運動の再確認)						
ハーモニカ教室	10月22日～12月24日	水	午後2時～4時	20人	教材費	高・身障
(初心者を対象に基礎を学びます)						
民謡教室(初心者歓迎)	10月23日～来年2月5日	木	午前10時～正午	20人	無料	高・身障・精障
健康マージャン教室(入門から実践まで)	10月24日～12月19日	金	午後1時30分～3時30分	30人	教材費	高・身障
アクアビクス教室	10月24日～来年2月13日	金	午前10時～正午	30人	無料	高
(水の中で楽しく体を動かします)						
高II 60歳以上 障II 障害全般 身障II 身体障害者手帳所持者						
精障II 障害者手帳所持者						

9月15日(祝)・敬老の日特別開館

市内在住・在勤の60歳以上の皆さんに、施設を無料開放します。

浴室	午前10時～午後3時
大広間	午前9時～午後4時
教養娯楽室	午前9時～午後4時
プール	午前10時～正午・午後1時～3時
体育館(団体利用のみ)	午前9時～正午・午後1時～4時

9月の温水プールの休み

左記の日は、プールの利用はできません。

4日(木) 午後1時～3時
6日(土)・13日(土) 午後1時～5時30分
24日(水)・10月1日(水) 清掃のため利用できません
*プールの利用時間・区分について詳しくは、オアシスにある日程表をご覧ください。

*「対象…どなたでも」「定員…なし」「経費…無料」の場合は、記載を省略しています。

点字入門

霞ヶ関公民館

TEL231-1009

FAX239-1086

点字の基礎を学びます。

日時：10月7日～来年2月10日、火曜日(全十回)、午後7時～8時30分

対象：市内在住・在勤の成人

定員：先着二十人

経費：二千元 申し込み

：9月6日(土)、午前10時～20日(土)に同館(電話・ファクス可。ファクスの場合、催し名・住所・氏名・ふりがな・年齢・性別・性

別・昼間連絡のつく電話番号を明記)

人の間に暮らすといふこと

霞ヶ関公民館

TEL231-1009

FAX239-1086

法制度を身近に感じて暮らす

日時：10月7日～11月18日、火曜日(全三回)、午前10時～正午

会場：同館ほか

対象：市内在住・在勤の成人

定員：先着二十人

申し込み

：9月9日(火)、午前10時～24日(水)に同館(電話・ファクス可。ファクスの場合、催し名・住所・氏名・ふりがな・年齢・性別・性

別・昼間連絡のつく電話番号を明記)

女性セミナー

霞ヶ関公民館

TEL231-1009

FAX239-1086

～暮らしの中に潤いを～

日時：10月9日～12月11日、木曜日(全五回)、午後1時30分～3時30分

対象：市内在住・在勤の成人

女性 定員：先着三十人

経費：千五百円

申し込み：9月18日(木)、午後1時30分から経費を添えて同館(電話・ファクス可)

：9月9日(火)、午前10時～24日(水)に同館(電話・ファクス可。ファクスの場合、催し名・住所・氏名・ふりがな・年齢・性別・性

ボランテニアによる海外体験についての講演。

日本語クラブ

南公民館

TEL243-0038

FAX243-0038

当日直接同館。

日時：9月3日～24日、水曜日、午後2時～8時

対象：日本語を学習したい方

：9月9日(火)、午後2時～10時～正午

対象：海外の生活体験に興味がある方

定員：先着二十人

経費：三百円

申し込み：9月2日(火)、午後2時から同館(電話・ファクス可)

住所・氏名・年齢・電話番号を明記し、9月16日(火)(必着)までに〒350-1124新宿町一丁目一七・七・南公民館

古布を利用した「布ぞりづくり教室」

南公民館

TEL243-0038

FAX243-0038

日時：9月26日(金)、午後1時30分～4時30分

対象：市内在住・在勤の成人

定員：十六人(抽せん)

経費：二百円

申し込み：往復ハガキに催し名・住所・氏名(ふりがな)・年齢・電話番号を明記し、9月11日(木)(必着)までに〒350-1124新宿町一丁目一七・七・南公民館

伝承料理教室(和菓子編)

南公民館

TEL243-0038

FAX243-0038

うさぎまんじゅう・練り切り・くり蒸し・ようかんなどを作ります。

日時：10月8日～12月10日、水曜日(全五回)、午後1時30分～4時30分

対象：市内在住・在勤

定員：十六人(抽せん)

経費：三千円

申し込み：往復ハガキに催し名・住所・氏名・年齢・電話番号を明記し、9月16日(火)(必着)までに〒350-1124新宿町一丁目一七・七・南公民館

第26回南公民館まつり

南公民館

TEL243-0038

FAX243-0038

発表・展示・模擬店など。当日直接会場。

日時：9月27日(土)・28日(日)、午前9時～午後4時

リサイクル・フリーマーケット

日時：9月28日(日)、午前10時～午後3時(雨天中止)

第14回川越市民ゴルフ大会

11月10日(月) (雨天決行)

霞ヶ関カントリー倶楽部(笠幡3398)

競技方法…18ホールストロークプレー(新ペリア方式・男女同一) 対象…市内在住・在勤で大会当日25歳以上(ハーフ2時間以内で回れ、オフィシャルまたはプライベートのハンディキャップが男性28以内・女性36以内) 定員…300人(抽せん) 経費…2,000円(別途プレー費13,000円程度) 申し込み…往復ハガキ(1人1枚)に、住所・氏名(ふりがな)・性別・生年月日・電話番号、市内在勤の方は勤務先名・所在地、ハンディキャップ、返信用にあて名を明記し、9月8日(月)(消印有効)までに〒350-0053郭町1丁目18-7・(財)川越市施設管理公社「市民ゴルフ大会」係(記入漏れは無効。9月14日(日)、午前10時にやまぶき会館で公開抽せん)

*当せん者本人以外は、プレーすることができません。大会当日に、本人確認をする場合があります。

問い合わせ…川越市施設管理公社

TEL225-8720

住所・氏名・年齢・電話番号を明記し、9月16日(火)(必着)までに〒350-1124新宿町一丁目一七・七・南公民館

古布を利用した「布ぞりづくり教室」

南公民館

TEL243-0038

FAX243-0038

日時：9月26日(金)、午後1時30分～4時30分

対象：市内在住・在勤の成人

定員：十六人(抽せん)

経費：二百円

申し込み：往復ハガキに催し名・住所・氏名(ふりがな)・年齢・電話番号を明記し、9月11日(木)(必着)までに〒350-1124新宿町一丁目一七・七・南公民館

伝承料理教室(和菓子編)

南公民館

TEL243-0038

FAX243-0038

うさぎまんじゅう・練り切り・くり蒸し・ようかんなどを作ります。

日時：10月8日～12月10日、水曜日(全五回)、午後1時30分～4時30分

対象：市内在住・在勤

定員：十六人(抽せん)

経費：三千円

申し込み：往復ハガキに催し名・住所・氏名・年齢・電話番号を明記し、9月16日(火)(必着)までに〒350-1124新宿町一丁目一七・七・南公民館

第26回南公民館まつり

南公民館

TEL243-0038

FAX243-0038

発表・展示・模擬店など。当日直接会場。

日時：9月27日(土)・28日(日)、午前9時～午後4時

リサイクル・フリーマーケット

日時：9月28日(日)、午前10時～午後3時(雨天中止)

*申し込み方法、応募状況・空き情報など、不明な点は主催者に確認してください。

●スイングダンスクラブ

社交ダンス（基本を中心に練習）。初級・中級（女性歓迎）。月4回日曜日、午後7時30分～9時。ジョイフル。入会金1,000円、月3,000円。連絡先…小柴春美・TEL090-7245-6312

●小江戸スクエアダンスクラブ

初心者講習会・無料見学会あり。第1・第3金曜日、午後1時30分～4時30分。クラッセ川越。3か月3,000円。連絡先…栗城裕子・TEL234-2915

●キラリジャズ体操クラブ

ジャズ体操とストレッチ体操。成人女性。火曜日、午前10時～正午。大東公民館。月2,000円。連絡先…坂井智恵子・TEL244-8545

●ステップダンスクラブ

社交ダンス。初級・中級。月4回土曜日、午前10時～11時30分。ジョイフル。入会金1,000円、月3,000円。連絡先…川崎晶代・TEL090-4625-4549

●レッツダンス霞

社交ダンス。多少踊れる成人。土曜日、午後7時～9時30分。霞ヶ関公民館。入会金1,000円、月3,000円。連絡先…守住千代子・TEL232-1768

●フレッシュ・レモン

社交ダンス。成人（男性歓迎）。月3回金曜日、午後7時45分～9時45分。仙波第2会館。入会金1,000円、月2,000円。連絡先…小森谷愛子・TEL224-9978

●川越オアシスダンスクラブ

社交ダンス。60歳以上（初級・中級歓迎）。月2回日曜日、午前9時～正午。オアシス。入会金1,000円、月1,700円。連絡先…堺義隆・TEL235-2854

●気功太極拳教室

成人。第1・第3・第4水曜日、午前10時～11時30分。名細公民館。入会金1,000円、月1,500円。連絡先…梶浦弘子・TEL232-9925

皆さんからの善意
ありがとうございました

川越市への寄付・平成20年7月（敬称略）

■金銭 大谷木カラオケ教室…30,000円
連雀町繁栄会…20,000円

■物品 霞ヶ関東中学校PTA…扇風機（壁掛け式）

公民館パソコン講座

今年度中に他の公民館で受けた同じ講座の再受講はできません。なお、初めて受講する方が優先です。

■北公民館（TEL222-1400）のパソコン講座

ワード入門講座

内容…「ワード2000」で、キーボード操作が中心
対象…市内在住でパソコンが初めての成人 定員…20人（抽せん） 経費…200円

講座番号	日時
北01	10月6日(月)・7日(火)、午前10時～午後4時

ワード初級講座

内容…「ワード2000」で、簡単な文書の作成・編集など
対象…市内在住で文字入力ができる成人 定員…20人（抽せん） 経費…200円

講座番号	日時
北02	10月8日(水)・9日(木)、午前10時～午後4時

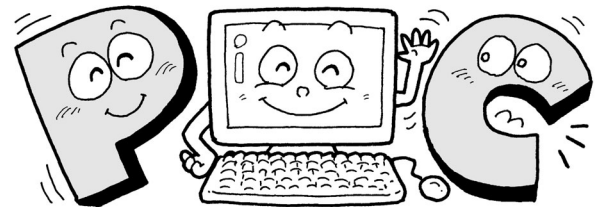
エクセル初級講座

内容…「エクセル2000」で、簡単な関数・グラフ作成・データ処理など
対象…市内在住で文字入力ができる成人 定員…20人（抽せん） 経費…200円

講座番号	日時
北03	10月11日(土)・12日(日)、午前10時～午後4時

●申し込み方法

往復ハガキ（1人1枚）に講座名・講座番号（1つのみ）・住所・氏名（ふりがな）・年齢・昼間連絡のつく電話番号を明記し、9月12日(金)（必着）までに〒350-0851氷川町107・北公民館（9月16日(火)、午後1時30分から公開抽せん）



■高階南公民館（TEL245-3581）のパソコン講座

講座の内容・対象・定員・経費は、北公民館の講座と同じです。

ワード入門講座

講座番号	日時
高階南01	10月18日(土)・19日(日)、午前10時～午後4時

ワード初級講座

講座番号	日時
高階南02	10月20日(月)・21日(火)、午前10時～午後4時

エクセル初級講座

講座番号	日時
高階南03	10月22日(水)・23日(木)、午前10時～午後4時
高階南04	10月25日(土)・26日(日)、午前10時～午後4時

知的障害者向けパソコン講座

内容…「ワード2000」で、簡単な文書の作成・編集など
対象…市内在住の成人で文字入力ができる知的障害者 定員…6人（抽せん） 経費…200円

講座番号	日時
高階南05	10月27日(月)・28日(火)、午前10時～午後4時

●申し込み方法

往復ハガキ（1人1枚）に講座名・講座番号（1つのみ）・住所・氏名（ふりがな）・年齢・昼間連絡のつく電話番号を明記し、9月17日(水)（必着）までに〒350-1143藤原町23-7・高階南公民館（9月18日(木)、午後1時30分から公開抽せん）

ひとまち伝言板

◆参加してみませんか

◆ヨガの体験会

レモンの会主催。9月2日(火)、午後1時30分～2時30分。高階市民センター。成人女性。先着10人。500円。申し込み…電話で山本順子・TEL248-1983

◆社交ダンス初心者無料講習会

川越市ダンススポーツ連盟主催。9月11日(木)・18日(木)、午後6時30分～7時30分。ジョイフル。市内在住の成人。申し込み…電話で寺田昭・TEL242-3247

◆第26回川越市民チャリティーゴルフ大会

川越初雁ライオンズクラブ主催。10月6日(月)、午前7時30分～午後5時。高坂カントリークラブ。市内在住・在勤。先着320人。参加費5,000円とプレー費15,687円。申し込み…同ライオンズクラブ・TEL225-3330(午前10時～午後4時)

◆第12回チャリティーゴルフ大会

川越リパティライオンズクラブ主催。10月20日(月)、午前7時30分～午後5時。高麗川カントリークラブ。先着168人。参加費5,000円とプレー費15,000円。申し込み…住所・氏名・電話番号を明記し、9月20日(出)までに同ライオンズクラブ・TEL・FAX248-6056(月・木・金曜日、午前10時～午後2時)

◆第6回ちびっこ交流運動会

NPO法人ファミリーねっとスマイリ主催。10月9日(木)(雨天の場合は16日(木))、午前10時～午後2時(受け付けは午前9時30分)。御伊勢塚公園。0歳～未就園児と親。先着80組。1組300円(おみやげ付き・子ども2人以上の場合1人につき100円追加)。申し込み…同事務所・TEL・FAX237-1154(月・水・金曜日)

◆ラウンドダンス初心者講習会

RDアモーレ主催。9月18日～10月30日、木曜日、午前10時～正午。北部地域ふれあいセンター。成人女性。3,000円。申し込み…電話で春田順子・TEL234-8205

◆ボーイスカウト体験入隊

ボーイスカウト川越第10団主催。ゲームや工作を通してボーイスカウト活動を体験。9月28日(日)、午前9時～正午。高階市民センター。6歳以上。無料。当日直接会場。連絡先…土屋功・TEL248-5788

◆ボウリング教室

ソニオンボウリングクラブ主催。プロによる講習。10月7日～28日、火曜日、午後1時～2時30分。民間ボウリング場(狭山市)。先着25人。10,500円(マイボール進呈)。申し込み…9月1日(月)～21日(日)に電話で藤井健・TEL242-5629

◆高齢者・視聴覚障害者のための「無料パソコンサロン」

NPO法人教育ルネッサンス主催。パソコンの使い方やインターネットについて。第3金曜日、午前10時30分～正午。市内民間施設(菅原町)。初心者・高齢者・視聴覚障害者。各先着10人。申し込み…同事務局・TEL228-2122(月～金曜日、午前10時～午後5時)

★出かけてみませんか

★千住明コンサート2008 with Orchestra

川越文化協会主催。9月1日(月)、午後6時～8時。市民会館。先着1,261人。S席7,000円、A席5,000円、B席3,000円。申し込み…電話で同会・TEL223-0111

★川越女子高校紫苑祭

同実行委員会主催。スローガン「好♡紫苑～桜並木を歩いてくれば運命開花の音がする～」9月13日(出)・14日(日)、午前9時30分～午後4時(入場は午後3時30分まで・13日は午前11時から)。連絡先…同実行委員会・TEL222-3511

★人生100年、私の老がまえ

高齢社会をよくする会 in 川越主催。東京家政大学名誉教授・樋口恵子さんによる講演会。9月28日(日)、午後1時30分～3時30分。市民会館。先着1,200人。前売り500円(当日600円)。申し込み…前売り券はハガキに住所・氏名・電話番号・チケット枚数を明記し、〒350-1126旭町1丁目2-46・須賀博・TEL090-5796-4469

★県立川越高校第61回くすのき祭

同実行委員会主催。スローガン「No Limit! -くすのき祭に限界は無い-」。9月6日(出)・7日(日)、午前9時30分～午後7時。連絡先…同実行委員会・TEL222-0224

★水墨画甲風会習作展

同会主催。9月19日(金)～21日(日)、午前10時～午後4時30分(21日は午後4時まで)。南公民館。無料。当日直接会場。連絡先…辻谷清子・TEL223-0606

★高齢者の生きがい対策(老人生活充実対策)講演会

生きがいを考える会主催。高齢者がどう生きればいいのか、その心得と方法について。9月17日(火)、午前10時～11時30分。高階市民センター。60歳以上。先着50人。50円。当日直接会場。連絡先…広瀬徳司・TEL242-7765

★第2回川越熟年式

同式実行委員会主催。元坂戸市市史編纂室長・田中一郎さんの講演「サトウハチロー ある詩人の歩んだ道」と、和太鼓演奏ほか。9月23日(祝)、午後1時～4時。やまぶき会館。先着500人。無料。申し込み…電話・ファクスで重満武和・TEL・FAX241-0814

●仲間になりませんか

●演劇サークル○(マル)

12月に喜劇公演予定(スタッフ歓迎)。月3回月曜日、午前9時～正午。北部地域ふれあいセンターほか。月3,500円(出演者)。連絡先…関根涼子・TEL223-6668

●ペン習字クラブ

成人。第2・第4火曜日、午後1時30分～3時30分。中央公民館。入会金1,000円、月1,500円。連絡先…鈴木ケサエ・TEL246-7357

●書芸会

書道。成人(初心者歓迎)。月4回月曜日、午前10時～正午。北公民館。入会金1,000円、月2,500円。連絡先…小林洋子・TEL224-2306

●墨遊会

水墨画。初心者・中高年者歓迎。第2・第4土曜日、午後1時～4時。名細公民館。入会金2,000円、月2,500円。連絡先…原田美昭・TEL232-3351

●初雁流・楽鼓の会

和太鼓でポップス・民謡。8歳～18歳。日曜日、午前9時～正午。さわやか活動館。入会金2,000円、月1,000円。連絡先…落合幸夫・TEL242-6575

●南古谷スケッチクラブ

水彩画。成人(初心者歓迎)。第1・第3土曜日、午前9時30分～正午。南古谷公民館。入会金2,000円、月1,500円。連絡先…仲村みちい・TEL235-3629

●手作りパン工房

第3水曜日、午前10時～正午。女性会館。入会金500円、月1,000円。連絡先…渡辺雅司・TEL246-0817

●婦人クッキング

料理実習。成人女性。第1金曜日、午前9時～正午▶第3金曜日、午後1時～4時。高階市民センター。入会金1,000円、月2,500円。連絡先…大川久子・TEL244-2530

●ホワイトシャトルクラブ

バドミントン。成人。火曜日、午後7時～9時。農業ふれあいセンター。月1,000円。連絡先…新井一子・TEL090-8815-7940

●川越女性水泳クラブ

成人女性。第2～第4日曜日、午前8時30分～9時30分。市内屋内プール(旭町2丁目)。入会金1,000円、保険料年1,000円、月2,000円。連絡先…本末俊子・TEL233-3295(午後6時～9時)

●水無月会

新舞踊。女性。月3回火曜日、午後1時～5時。高階市民センター。入会金1,000円、月2,000円。連絡先…細井あや子・TEL246-8528

●ダンスクラブ華よう会

社交ダンス、パーティーダンス・スタンダード・ラテンの部門別。成人。火曜日、初心者・初級＝午後6時～7時30分▶中級以上＝午後7時30分～9時。大東南公民館。入会金2,000円、月3,000円。連絡先…蛭間桑雄・TEL244-4951

●KWスポーツダンスクラブ

社交ダンス。日曜日、午後2時～4時。さわやか活動館ほか。入会金1,000円、月2,000円。連絡先…荻原美代子・TEL090-4221-1214

人権

内容	日時	会場	申し込み・問い合わせ
女性人権擁護委員による特設人権相談 (離婚・内縁・婚姻・家庭不和・相続など)	11日(木) 午前11時～午後4時	コミュニティルームA (アトレ6階)	さいたま地方法務局川越支局 TEL243-3824
人権侵害、家庭、土地・建物など (人権擁護委員)	10日(水) 午後0時30分～4時30分 火・金曜日、午前9時～午後4時		

女性 (電話相談も受け付けています)

内容	日時	会場	申し込み・問い合わせ
こころの悩み・DV・セクシュアル ハラスメントなどの相談 (女性相談員・予約制)	木曜日、午前10時～午後4時	女性活動支援のひろば (クラッセ川越5階)	同ひろば・TEL228-7724
からだや健康に関する悩み (保健師・予約可)	10日(水)、午後1時～4時		
家庭・夫婦・職場などの相談 (女性相談員)	金曜日、午前10時～午後4時	女性会館	同館・TEL242-6346 (電話相談・TEL242-6815)

子育て・教育

内容	日時	会場	申し込み・問い合わせ
乳幼児の面接相談 (予約制) (乳幼児の電話相談)	月・水曜日、午後1時～4時 (電話相談は月・水・金曜日、 午前9時～午後4時)	子育て支援センター	同センター・TEL233-7551 (電話相談・TEL233-7503)
家庭児童相談 (予約制)	月～金曜日	受け付けは子育て支援課 (本庁舎2階)	同課・TEL224-5821
母子家庭相談 (予約制)	午前9時～午後5時		
母子就労相談 (予約制)	月・水・金曜日 午前9時～午後5時	教育総合相談センター (リバーラ)	リバーラ・TEL234-8333 (電話相談・TEL234-8335)
いじめ・不登校など、教育全般に 関する相談・適応指導 (予約制・電話相談あり)	月～金曜日 午前9時～午後5時 (電話相談は午後4時まで)		
いじめ相談直通電話	月～金曜日、午前9時～午後 6時 (土・日曜日、祝日は午 前9時～正午)	教育総合相談センター (リバーラ)	リバーラ・TEL234-8336

障害者 (児)

内容	日時	会場	申し込み・問い合わせ
障害者 (児) 総合相談会 * 予約優先、24日の午前9時～正午 は発達障害者 (児) 相談も受け付け	9日(火)、午前9時～午後4時	保健所	障害者福祉課・TEL224-5785 FAX225-3033
	24日(水)、午前9時～午後4時	オアシス	
障害者の就労に関する相談	月～金曜日 午前8時30分～午後5時	障害者就労支援センター	同センター・TEL232-9950 FAX232-9963
身体障害・知的障害・精神障害に 関する相談	月～金曜日 午前8時30分～午後5時30分	障害者生活支援センター ともいき	同センター・TEL239-3688 FAX239-3699
	月～金曜日 午前9時～午後6時	しんあい相談支援センター	同センター・TEL246-5321 FAX246-5261
	月～金曜日 午前9時～午後6時	障害者生活支援センター のびらか	同センター・TEL234-0708 FAX234-0802

外国籍市民

(法律相談以外は、電話相談もできます。通訳が必要な方は、同伴するか、事前に国際交流課へ連絡してください)

内容	日時	会場	申し込み・問い合わせ
生活相談 (日本語・中国語)	9月8日(月)・22日(月) 午後1時～6時	国際交流センター (クラッセ川越5階)	相談内容・予約について =国際交流課 TEL224-5506 当日の電話相談について =国際交流センター TEL228-7723
生活相談 (日本語・英語)	9月5日(金)・19日(金) 午後1時～6時		
法律 (日本語) (弁護士・予約制)	9月26日(金) 午後1時～6時		
在留資格関係 (日本語) (行政書士)	9月27日(土) 午後1時～6時		

「どうしよう?」と思ったら 9月の市民相談案内

相談内容など、詳しくはお尋ねください▶各相談は、原則として正午から午後1時まで休みです▶祝日・休日など、下記の日時に相談を行わない場合があります。事前に電話で確認してください▶予約を取り消すときは、必ず連絡をしてください

くらし・すまい

内容	日時	会場	申し込み・問い合わせ
一般相談（木曜日を除き、行政相談可）	月～金曜日、午前10時～午後4時		
法律相談（弁護士・予約制） *予約は、相談日の2週間前から電話で受け付け。定員は各先着10人です。	月・水・金曜日 午前10時～午後4時	市民相談室（本庁舎3階）	広聴課・TEL224-5022
	8日(月)、午前10時～午後4時	メルト	
	1日(月)・22日(月) 午前10時～午後4時	女性活動支援のひろば (クラッセ川越5階)	
	11日(木)、午前10時～午後4時	高階市民センター	
建築相談	10日(水)・24日(水) 午前10時～午後4時		
表示登記に関する相談	11日(木)、午前10時～午後4時		
権利登記に関する相談（予約制）	18日(木)、午前10時～午後4時		
税務相談（予約制）	4日(木)・18日(木) 午前10時～午後4時		
行政書士相談	25日(木)、午前10時～午後4時	市民相談室（本庁舎3階）	
住宅修繕・リフォーム相談	9日(火) 午後1時～4時		
不動産相談	4日(木)、午前10時～午後4時		
マンション管理相談	2日(火)、午前10時～午後4時		
年金相談（社会保険労務士）	12日(金)・26日(金) 午前10時～午後4時		
	2日(火)、午前10時～午後4時	巡回相談（高階市民センター）	
交通事故相談	火～木曜日 午前10時～午後4時	市民相談室分室 (戸田本川越ビル4階)	同分室・TEL226-0058
結婚相談	月・水曜日および14日(日)・27日(土)、午前10時～午後4時		
消費生活相談（電話相談あり）	月・水～金曜日（24日(水)を除く） 午前10時30分～午後4時30分	生活情報センター (アトレ6階)	同センター・TEL226-7066 (相談専用・TEL226-7476)
	火曜日 午前10時～午後3時30分	市民相談室分室 (戸田本川越ビル4階)	同分室・TEL226-0058 (電話相談も受け付けます)

からだ・こころ

（検査は匿名可。電話相談は随時受け付けています。検査の経費など、詳しくはお尋ねください）

内容	日時	会場	申し込み・問い合わせ
性感染症相談・検査	22日(月)、午後3時～4時	保健所	保健予防課・TEL227-5102
夜間エイズ相談・検査（予約制）	22日(月)、午後6時～7時		
エイズ即日検査（予約制）	8日(月)、午後1時30分～3時		
うつに関する特別相談（保健師・精神保健福祉士が対応、予約制）	3日(水)・17日(水) 午前10時～午後3時		

しごと

内容	日時	会場	申し込み・問い合わせ
内職相談	木・金曜日 午前10時～午後4時	市民相談室分室 (戸田本川越ビル4階)	同分室・TEL226-0058
融資相談 (中小企業診断士・予約制)	10日(水) 午後1時30分～4時30分	7C会議室（本庁舎7階）	8日(月)までに商工振興課 TEL224-5934
就業上の悩みごと・雇用管理など (社会保険労務士)	11日(木)、午後1時30分～4時	3A会議室（本庁舎3階）	開催日の前日までに電話・ファクスで商工振興課 TEL224-5934・FAX226-4102
団塊世代第2ステージ相談会 (おおむね50歳以上の方の、退職後の就職活動やライフプランの相談)	2日(火)・16日(火) 午後1時30分～4時	市民相談室（本庁舎3階）	
おおむね30歳までの方の就職活動や職場環境、転職など（予約制・コンピューターによる適職診断あり）	6日(土)・13日(土) 午前10時～▶11時～ ▶午後1時～▶2時～▶3時～	勤労青少年ホーム	同ホーム・TEL222-5241

催し物の開始時間・経費・問い合わせ先など、詳しくは各施設にお尋ねください。

催し物ガイド <9月>

川越市市民会館

郭町1丁目18-7 TEL222-4678 休館日=火曜日

大ホール 座席数1,261席・うち車いす用可動席6席

開催日	催し物名
1日(月)	千住明コンサート2008 with Orchestra
12日(金)	結成40周年記念コンサート タイムファイブ スペシャルパートナー：サラ・レクター
13日(土)	川越音楽例会(倍賞千恵子)
20日(土)	新垣勉チャリティーコンサート
27日(土)	第25回交通安全大会(手話通訳あります!!)
28日(日)	樋口恵子講演会(人生100年、私の老がまえ)

中ホール(やまぶき会館) 座席数508席・車いす席5席

開催日	催し物名
6日(土)	河川浄化大会
14日(日)	小江戸かよう 歌のつどい
18日(木)	うたえ! 木曜ほっとパーク
21日(日)	The 12th Our Concert
23日(祝)	第2回川越熟年式 川越の将来を考える大シンポジウム
28日(日)	邦舞のつどい

メルト(川越西文化会館)

鯨井1556-1 TEL233-6711 休館日=火曜日

ホール 座席数347席・車いす席5席

開催日	催し物名
6日(土)	女声コーラス・Tiara(ティアラ)5周年記念コンサート
7日(日)	霞ヶ関地区カラオケ大会
13日(土)	美咲歌謡まつり
14日(日)	歌の祭典・川越歌謡研究会
21日(日)	アニメ映画会「新ドラえもん他」 ピアノ発表会
23日(祝)	彩明音楽研究会ピースフルコンサート
28日(日)	ひばり歌謡発表会

ジョイフル(川越南文化会館)

今福1295-2 TEL248-4115 休館日=火曜日

ホール 座席数358席・車いす席5席

開催日	催し物名
7日(日)	第16回演歌チャリティー記念発表会
14日(日)	高階歌謡サークル発表会
21日(日)	アヤコ音楽教室発表会
23日(祝)	オータムコンサート
28日(日)	埼玉県民謡協会西部地区文化祭

■市民会館は駐車場が狭いため、来場には電車・バスなどの交通機関をご利用ください。

■各ホールの平成21年8月の利用申し込みは、9月1日(月)、午前9時~10時です。

施設管理公社のホームページができました

このページの施設で開催される催し物の開始時間・経費・問い合わせ先などは、ホームページで確認できます。

<http://www.kawagoe-shisetukanrikousya.or.jp/>

川越運動公園

下老袋388-1 休館日=火曜日

総合体育館・TEL224-8765

開催日	催し物名
6日(土)	市民体育祭バレーボールジュニアの部
11日(木)	第20回ランク別ダブルス大会(卓球)
13日(土)	市民体育祭体操の部
14日(日)	第12回市長杯バドミントン大会
15日(祝)	市民体育祭バレーボール高校の部
20日(土)	第21回市長杯団体オープン大会(卓球)
21日(日)	市民体育祭卓球高校の部
23日(祝)	市民体育祭バスケットボール高校の部
25日(木)	市立養護学校体育祭
27日(土)	川越市スポーツ少年団体力テスト会
28日(日)	関東家庭婦人バレーボールことぶき大会

*その他の専用使用日=1日(月)・3日(水)~5日(金)・7日(日)・17日(水)・22日(月)・29日(月)

陸上競技場・TEL224-8881

開催日	催し物名
6日(土)	陸上競技講習会(午前)
7日(日)	川越市サッカーブロックリーグ
12日(金)	西部地区高校新人陸上競技大会
13日(土)	
14日(日)	市民体育祭サッカー高校の部
15日(祝)	
20日(土)	第16回ミニサッカー大会
21日(日)	
23日(祝)	第2回陸上競技記録会
27日(土)	スポーツ少年団体力テスト会
28日(日)	中学長距離記録会兼東日本女子駅伝選考会

*その他の専用使用日=17日(水)・25日(木)・26日(金)・29日(月)



テニスコート・TEL224-8765

開催日	催し物名
4日(木)	第30回全国レディーステニス大会
5日(金)	県民総体第29回川越市秋季レディース大会
7日(日)	全国スポーツ祭典テニス大会本戦
8日(月)	第30回全国レディーステニス大会
11日(木)	関東レディース大会埼玉県予選会
13日(土)	市民体育祭壮年男子単45・55
14日(日)	市民体育祭一般女子単予選
15日(祝)	新人西部地区予選会(男子)/群馬・山梨・埼玉 三県対抗戦
20日(土)	市民体育祭壮年男子複45・55
21日(日)	市民体育祭壮年女子複45・55
22日(月)	新人西部地区団体戦(男子)
23日(祝)	市民体育祭ジュニア男女単
27日(土)	市民体育祭一般男子単予選
28日(日)	市民体育祭一般女子複予選

*その他の専用使用日=10日(水)・12日(金)・17日(水)・18日(木)

お出かけナビ ＜9月＞

催し物などの内容は、主催者の都合で変更になることがあります。
掲載内容以外にも、催し物が行われる場合があります。

中央図書館 みなくほちよう 三久保町2-9・TEL222-0559

休館日=月曜日・16日(火)・17日(水)・24日(水)・26日(金)

(15日(祝)・23日(祝)は、午前9時30分から午後6時まで開館)

視聴覚ホール (先着120人)

- アニメ映画会 午前10時～・午後2時～
13日(土)＝「おば捨て山の月」「ヘレンと共に」「空とぶマウス」
- 子ども映画会 午前10時～・午後2時～
20日(土)＝「長くつ下のピッピ」
- 名作映画会 午前10時～・午後2時～
28日(日)＝「小早川家の秋」



展示室

- 高階水彩画クラブ展
9日(火)～14日(日)、午前9時30分～午後5時 (9日は午後1時から、14日は午後4時まで)
- オアシス絵画クラブ (水彩・油彩)
30日(火)～10月5日(日)、午前10時～午後5時 (30日は正午から、5日は午後3時まで)

児童室

- いないいないばあのおはなし会 (わらべうたなど) = 1歳以下と保護者
3日(水)・5日(金)、午前11時～
- にちょうおはなし会 (手遊び・読み聞かせなど) = 5歳以上
7日(日)・14日(日)・21日(日)・28日(日)、午後2時30分～
- ひよこおはなし会 (手遊び・読み聞かせなど) = 幼児と保護者
10日(水)、午前10時～・11時～

西図書館 いせはらちよう 伊勢原町5丁目1-1・TEL237-5660

休館日=中央図書館と同じ

会議室

- いないいないばあのおはなし会 (わらべうた・手遊びなど)
10日(水)、午前11時～ = 1歳未満と保護者
- 12日(金)、午前11時～ = 1歳～2歳と保護者

おはなしのへや

- どようおはなし会 (手遊び・読み聞かせ) = 5歳以上
6日(土)・13日(土)・20日(土)・27日(土)、午後3時～
- ひよこおはなし会 (手遊び・読み聞かせ) = 幼児と保護者
10日(水)・12日(金)、午前10時～

川越駅東口図書館 すがわらちよう 菅原町23-10・TEL228-7712

休館日=火曜日・17日(水)・24日(水)～26日(金)

(15日(祝)・23日(祝)は、午前9時30分から午後7時まで開館)

おはなしのへや

- あきのとっておきのおはなし会 (読み聞かせ・手遊びなど) = 5歳以上
7日(日)、午前11時～
- いないいないばあのおはなし会 (手遊びなど) = 1歳以下と保護者
11日(水)、午前10時30分～・11時～ 定員…各先着15組
- ひよこおはなし会 (手遊び・読み聞かせなど) = 未就学児と保護者
12日(金)、午前10時30分～
- にちょうおはようおはなし会 (手遊び・読み聞かせなど) = 5歳以上
14日(日)・21日(日)・28日(日)、午前11時～

高階図書館 たかしな

藤間27-1・TEL238-7550

休館日=中央図書館と同じ

おはなしのへや

- いないいないばあのおはなし会 (わらべうたなど) = 1歳以下と保護者
4日(水)、午前10時30分～・11時～
- どようおはなし会 (手遊び・読み聞かせなど) = 5歳以上
6日(土)・13日(土)・20日(土)・27日(土)、午後3時～
- ひよこおはなし会 (手遊び・読み聞かせなど) = 幼児と保護者
18日(水)、午前10時30分～

コミュニティルームA

生活情報センター (アトレ6階) ・TEL226-7066 休館日=火曜日

- ◆第12回観悠写真展
3日(水)～7日(日)、午前10時30分～午後6時 (3日は午後1時から、7日は午後4時まで)
 - ◆押花工房アトリエハート
第14回彩の花押花展 - グラスアート・ネイチャープリント展 -
13日(土)～15日(日)、午前10時30分～午後6時 (15日は午後4時まで)
- *12月分の利用申し込みは、9月1日(月)から受け付けます。

- ◆第14回墨香書道会展
17日(水)～21日(日)、午前10時30分～午後6時 (17日は午後1時から、21日は午後4時30分まで)
- ◆第3回植物画アカデミポタニカルアート合同展 “花霞”
25日(水)～29日(日)、午前10時30分～午後6時30分 (25日は午後1時から、29日は午後5時30分まで)

市民ギャラリー くさかみ 市立美術館 (郭町2丁目30-1) ・TEL228-8080 休館日=月曜日 (15日(祝)を除く) ・16日(火)・30日(火)

- 三富をうつす+高村徹創作家具展
2日(火)～7日(日)、午前9時～午後5時 (2日は午後1時から、7日は午後3時まで)
 - 国際野外の表現展2008比企
10日(水)～18日(水)、午前9時～午後5時 (18日は午後4時まで)
- *市民ギャラリーの利用などについて、詳しくはお尋ねください。

- 第57回川越市美術展 (第1期=洋画・彫塑・工芸)
24日(水)～28日(日)、午前9時～午後5時



ちっちな笑顔



鈴木はるちゃん(前)
(2歳6か月/的場)
お姉ちゃん(後) なつみちゃん



加藤亮太くん
(5か月/新富町1丁目)

フジがきれいに咲いたよ。



曾根結香乃ちゃん(左)・拓馬くん(右)
(2歳4か月・11か月/寿町1丁目)

なかよしきょうたいです



岡野麻生ちゃん(右)
(2歳/南大塚)

成人

●難病医療相談

神経内科医による医療相談。

日時…9月8日(月)、午後1時30分～
対象…難病および病名が不明で、療養生活に悩んでいる方やその家族など 定員…先着6人 申し込み…8月29日(金)～9月3日(水)、午前10時～午後5時に電話で総合保健センター成人保健担当

●メタボリックシンドローム予防教室

メタボリックシンドロームの病態・リスクおよび歯周病との関係・予防のための生活習慣などについて、医師・歯科衛生士が講義を行います。

日時…10月3日(金)、午後1時30分～3時30分 会場…アトレ6階コミュニティルームA 対象…市内在住の成人 定員…先着50人 申し込み…9月1日(月)、午前10時から電話またはファクスで総合保健センター成人保健担当

●リラックス体操

ヨガを取り入れたリラクゼーション。

日時…9月19日(金)、午後1時30分～3時 対象…市内在住で他の運動事業に参加していない成人 定員…25人(抽せん) 申し込み…往復ハガキに教室名、郵便番号・住所・氏名・年齢・電話番号を明記し、9月8日(月)(必着)までに総合保健センター健康増進担当

●はじめて運動教室

運動を始めたい方のための教室。

日時…9月22日(月)、午後1時30分～3時▶30日(火)、午前10時～11時30分

対象…市内在住で他の運動事業に参加していない18歳以上 定員…各25人(抽せん) 申し込み…往復ハガキに教室名と希望日(ハガキ1枚につき1日)、郵便番号・住所・氏名・年齢・電話番号を明記し、9月8日(月)(必着)までに総合保健センター健康増進担当

●健康づくり運動教室

自分の体力を確認してから、自分に合った運動を始めましょう。

日程	内容
10月21日(火)	体力テスト
10月28日(火)	個別相談
10月31日(金)	トレーニング開始(1年間)

時間…午前9時30分～正午(トレーニングは別途通知) 対象…市内在住の18歳以上 持ち物…体力テスト実施前3か月以内の健康診査の結果が、異常なしまは要指導などの方は健康診査の結果▶要精密検査または要医療などの方は健康診査の結果と医師の診断書(運動負荷が可能と診断を受けている、3か月以内のもの) 定員…20人(抽せん) 申し込み…9月1日(月)～5日(金)、午前10時～午後4時に電話で総合保健センター健康増進担当

●体力アップ倶楽部

日常生活の中で、運動を継続して行う方法を身に付けましょう。半年間継続の教室です。

日時…9月25日～来年3月12日、木曜日(全12回)、午前10時～11時30分 対象…市内在住の65歳以上 定員…25人(抽せん) 申し込み…ハガキに教室

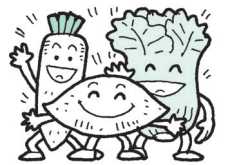
名、郵便番号・住所・氏名・年齢・電話番号を明記し、9月8日(月)(必着)までに総合保健センター健康増進担当

●健康市民大学講座

第3回公開講座「地元の畑から食育推進たべちゃおう! 川越の野菜たち」

手話通訳あり。

講師…地域活動栄養士PFCの会・古川あつ子さん、同会・志村洋子さん



日時…9月26日(金)、午後1時30分～3時30分 対象…市内在住の成人 定員…先着100人 申し込み…9月1日(月)、午前10時から電話で総合保健センター健康増進担当

●10月の成人歯科健診

日時…10月5日(日)、午後1時～3時 会場…予防歯科センター(三久保町18-3) 対象…市内在住の30歳以上 定員…20人(抽せん) 申し込み…ハガキに健診名、郵便番号・住所・氏名・生年月日・電話番号を明記し、9月12日(金)(必着)までに総合保健センター健康増進担当

9月10日(水)～16日(火)は自殺予防週間です

市では、この週間に「街頭キャンペーン」と「うつ特別電話相談」を、次のとおり実施します。

■街頭キャンペーン

日時…9月10日(水)、午前7時～7時30分・午後6時15分～6時45分(雨天決行) 会場…川越駅東口ペDESTリアンデッキ

■うつ特別電話相談

保健師・精神保健福祉士が応じます。

日時…9月10日(水)～12日(金)、午前9時～午後7時 申し込み…保健予防課に電話し、「うつ特別電話相談希望」とお伝えください

問い合わせ…保健予防課

TEL227-5102

小江戸いきいき倶楽部

総合保健センター成人保健担当・TEL229-4124

いつまでも生き生きと元気に暮らせるように、楽しく皆さんの「元気度」を向上させるための教室です(全7回)。運動・食事・口の健康などの講義・実習を行います。

対象…市内在住の65歳以上 定員…各20人(抽せん) 経費…各140円(保険代) 申し込み…9月30日(火)までに総合保健センター成人保健担当(電話可)

①高階南公民館 日時…10月9日～11月20日、木曜日、午前10時～正午

②大東公民館 日時…10月17日～12月19日、金曜日、午後1時30分～3時30分

③山田公民館 日時…10月21日～12月2日、火曜日、午後1時30分～3時30分

けんこう

川越市保健所総合保健センター

〒350-1104 小ヶ谷817-1 TEL224-8611 (代表)
 FAX225-1291 (共通)
 母子保健担当 TEL229-4125
 成人保健担当 TEL229-4124
 成人健診担当 TEL229-4126
 健康増進担当 TEL229-4121

- * 身体的理由などにより、電話での申し込みが難しい場合は、あらかじめ総合保健センターにご相談ください。
- * 手話通訳が必要な方は、参加希望事業名・氏名・ファクス番号を記入のうえ、ファクスでご連絡ください。
- * もしも健康相談
 TEL224-0712 (妊娠・出産・育児・子どもの健康)
 TEL224-5263 (大人の健康)
 受付時間 午前9時～正午・午後1時～4時
 (土・日曜日、祝日を除く)
- * 川越市不妊専門相談センター (鴨田・埼玉医科大学総合医療センター内)
 医師による面接相談です (予約電話=228-3410)
- * 会場について、特に明記がない場合は、総合保健センターが会場です。

母子 問い合わせ…母子保健担当

●9月の乳幼児相談

健康づくりスケジュールで日程・会場を確認し、母子健康手帳を持って当日直接会場。

●9月の乳幼児健診

4か月児・1歳6か月児・3歳3か月児に通知。通知が届かない場合や受診しない場合は、ご連絡ください。

●育児教室

①10月のはじめまして離乳食教室

離乳食を始める目安や進め方について。受講は1回かぎり。

日時…10月24日(金)、午前10時～11時30分 (受け付け=午前9時45分) 対象…おおむね4か月～6か月の子と保護者 持ち物…母子健康手帳・離乳食用スプーン

②10月のもぐもぐ離乳食教室

離乳食の情報交換や、2回食などについて。受講は1回かぎり。

日時…10月21日(火)、午前10時～11時30分 (受け付け=午前9時45分) 対象…おおむね6か月～8か月の子と保護者 持ち物…母子健康手帳・離乳食用スプーン

③10月のおやつと歯みがき教室

～ サツマイモのおやつ ～

親子でいっしょにおやつ作り、およびエプロンシアターと歯磨きの練習。

日時…10月16日(木)、午前10時～11時

いもっこの会

ダウン症のある子どもを持つ親の会

日時…9月30日(火)・10月28日(火)・11月25日(火)・12月24日(水)、午前10時～正午 対象…ダウン症のある子どもを持つ親

問い合わせ…総合保健センター母子保健担当・TEL229-4125

45分 (受け付け=午前9時45分) 会場…高階市民センター 対象…2歳6か月～4歳未満の子と保護者 定員…20組 (抽せん) 持ち物…母子健康手帳・タオル・歯ブラシ

①～③の申し込み方法

ハガキに教室名・住所・子どもの氏名・生年月日・電話番号を明記し、9月12日(金) (必着) までに総合保健センター母子保健担当。申し込みをした方は、当日直接会場。③の申し込みをして外れた方には、9月19日(金)までに連絡します。

●妊婦対象の講座・健診

①10月のプレ・パパマスクール

夫婦でいっしょに、育児・栄養・歯科などについて学びます。受講は1回かぎり。

日時…10月4日(土)、午前9時15分～11時30分 対象…妊娠5か月以上で、経過良好な初妊婦と夫 定員…25組 (抽せん)

②10月のマタニティクッキング



簡単な調理実習と妊娠中の食生活や歯の健康について。受講は1回かぎり。

日時…10月17日(金)、午前9時30分～正午 対象…妊娠5か月以上 定員…20人 (抽せん) 持ち物…母子健康手

精神保健福祉家族教室OB会 (オレンジの会)

これまでの精神保健福祉家族教室に参加した方が対象です。日ごろ感じていることなどを、グループで話し合ってみませんか?

日時…9月1日(月)、午後1時30分～ 会場…保健所

問い合わせ…保健予防課 TEL227-5102

帳・エプロン・歯ブラシ

③10月の妊婦歯科健診

日時…10月7日(火)、午後1時20分～ (受付時間は後日通知) 対象…妊娠5か月以上 定員…20人 (抽せん)

①～③の申し込み方法

往復ハガキに催し名、住所・氏名・電話番号・出産予定日を明記し、9月12日(金) (必着) までに総合保健センター母子保健担当。

●10月の2歳児親子歯科健診

日時…10月23日(木)、午後1時～ (受付時間は後日通知) 対象…平成18年4月～9月生まれの子と保護者1人 定員…40組 (抽せん) 申し込み…往復ハガキに健診名、住所・子どもの氏名・生年月日・電話番号・保護者の歯科健診希望の有無を明記し、9月12日(金) (必着) までに総合保健センター母子保健担当

●10月の赤ちゃん広場

NPO法人川越子育てネットワーク・総合保健センター共催。情報交換と仲間づくり。当日直接会場。参加は1回かぎり。

日時…10月6日(月)、午前10時～正午 対象…平成20年4月～6月生まれの子と保護者

●ポリオ生ワクチン予防投与

日程・会場は健康づくりスケジュールで確認し、当日直接会場。

期間…9月18日(木)～10月16日(木) 受け付け…午後1時30分～2時20分 対象…3か月以上7歳6か月未満

●ジフテリア・破傷風混合(2期) 予防接種

個別接種で実施します。市立小学校の児童は、学校を通じて書類を配付します。それ以外の児童については、個別通知を郵送します。

期間…9月1日(月)～来年1月31日(土) 接種場所…市内委託医療機関 対象…市内在住の小学6年生

文化財保護課・TEL224-6097

古瀬戸鉄釉平碗

古瀬戸鉄釉平碗は、川越城跡の発掘調査で出土した茶碗です。

この茶碗が作られたのは、今から約五百五十年前の室町時代の半ばごろ。現在の瀬戸市周辺の登り窯で焼かれた物と思われます。茶碗の口の直径十五・四センチ、底の直径四・五センチ、高さ五・四センチで、一部欠けていますが、手に取るとずしりと重く、両手に余る大きさです。形は口の下の部分でゆるくくびれ、茶道で用いる天目茶碗と似ていますが、平たい印象を受けます。釉薬は、鉄分を多く含んだ泥水を化粧掛けしたあと、漆黒の鉄釉を施します。鉄釉は全面ではなく、まだらに掛かっています、それがこの茶碗の見どころの一つとなっています。また、鉄分を含んだ泥水で化粧掛けするのは、この時代の天目茶碗の特徴で、当時の陶工たちが手本とした中国建窯の天目茶碗をまねようとしたものです。

この茶碗が出土したのは、市役所から市立博物館へ向かう道路と県立川越高校から氷川神社へ向かう道路が交わる交差点の辺りです。出土地点の傍らには、小田原の後北条氏が川越城にいた際に造られた道が東西に走り、小田原産の手づくねかわらけや金ばくかわらけなど城主



出土したときの様子



古瀬戸鉄釉平碗

やその一族が使った器物が出土しています。それでは、この茶碗は誰が使っていた物なのでしょう。か。想像は大きく広がります。

市税納期のお知らせ

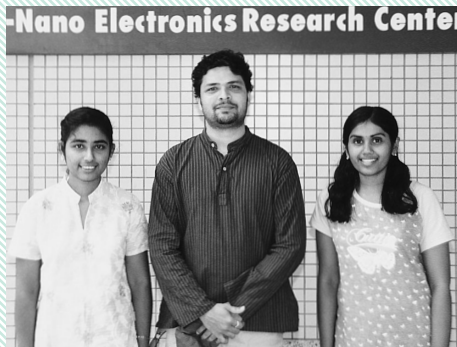
8月は、市県民税第2期・国民健康保険税第2期の納期です。忘れずに納めましょう。

問い合わせ…収税課収税管理担当 TEL224-5686

どんぐり

編集後記

広報室には、月2回職場に「嵐」がやってきます。嵐とは、広報川越の原稿を印刷業者に渡す出稿日のこと。出稿日前の数日は何度も文章や写真で悩みながら、仕上がりのチェックを重ねていきます。市民の皆さんにより親しまれるよう、試行錯誤を繰り返して完成する広報紙。嵐の去ったあとには、次号の編集作業を進めています▶子どもたちの夏休みも残りわずか。いよいよ宿題も追い込みです。ここを乗り切り、2学期を笑顔で迎えましょう。(K I)



世界の国から こんにちは!



インド/シャイン・ハンナ・ワルギスさん、バイジュ・ネアさん、レソミヤ・ネアさん

私たちは、南西にあるケーララ州の出身です。ことしの4月に来日しました。3年間滞在し、川越の大学でナノテクノロジーの研究をして、博士号を取るのが目的です。

インドはヒンディー語が公用語ですが、学校では英語を使います。また、国内にはおよそ20の言語があります。そのため、インド人は3つの言語を使うことができます。

日本に来て4か月がたち、生活にもだいぶ慣れてきました。クリアモールにいろいろな店があるのもおもしろく、気に入っています。

*外国籍市民の皆さんを対象にした催しは17ページ・23ページ、相談は26ページをご覧ください。

国際交流課・TEL224-5506