

広報 川 越

No.1199

平成21年5月25日

(毎月10日・25日発行)

わくわく散歩道シリーズ280 河南橋近くの広場 (関連記事は8ページ)

財布の中身：4

10月から、市・県民税の年金天引きが始まります：10

お知らせパック：11

市民相談案内：22

けんこう：26

* 25日発行の広報川越は、翌月の行事などを中心にお知らせしています。

わたしたちのまち

平成21年5月1日現在

人口 338,223人

前月比 +460人

■男 170,226人

■女 167,997人

●出生 234人

●死亡 213人

●転入等 1,992人

●転出等 1,553人

世帯数 137,942世帯

前月比 +473世帯

連続テレビ小説

つばさ

小江戸川越が舞台

NHK連続テレビ小説「つばさ」

現在放送中

1・月	人権擁護委員の日 景観の日 気象記念日 水道週間(～7) かけ崩れ防災週間(～7) 電波利用環境保護周知啓発強化期間(～10)
2・火	
3・水	測量の日
4・木	歯の衛生週間(～10)
5・金	芒種 環境の日 海洋環境保全推進週間(～11) 市議会定例会開会・議場コンサート(予定)
6・土	
7・日	危険物安全週間(～13) 休日当番医=仲皮フ科クリニック(皮) 脇田本町13-10・TEL246-0039
8・月	呑龍デー
9・火	
10・水	時の記念日 広報川越発行日
11・木	
12・金	
13・土	
14・日	休日当番医=井上医院(内・外・循)元町2丁目8-8・TEL222-0326
15・月	
16・火	
17・水	
18・木	
19・金	青少年を育てる日
20・土	「ダメ。ゼッタイ。」普及運動(～7/19) 夏至 父の日 家庭の日
21・日	ハンセン病を正しく理解する週間(～27) 休日当番医=巢山整形外科(整外・リハ)下広谷397-3・TEL234-7881
22・月	
23・火	男女共同参画週間(～29)
24・水	
25・木	広報川越発行日
26・金	
27・土	
28・日	成田山のみの市 休日当番医=岸野胃腸科クリニック(外・内・肛・胃)新宿町1丁目12-19・TEL247-3900
29・月	
30・火	

■主な月間 食育月間 男女雇用機会均等月間 外国人労働者問題啓発月間 農薬危害防止運動月間 まちづくり月間
土砂災害防止月間 「不正改造車を排除する運動」強化月間 環境月間

*市議会定例会の詳しい日程などについては、議会事務局議事課・TEL224-6067にお尋ねください。

休日の診療機関(電話のかけまちがいに、ご注意ください)

内科・小児科=市立診療所(小仙波町2丁目45-5・TEL223-0601) 受付時間…午前9時～11時・午後1時～3時・午後8時～10時30分

*小児科の診療(急患のみ)は、月～金曜日の午後8時～10時にも行っています。

休日当番医=受診の際は、事前に当日の休日当番医にご確認ください 受付時間…午前9時～午後4時

歯科(急患のみ)=予防歯科センター(三久保町18-3・TEL224-3891) 受付時間…午前9時～11時30分

市税・国民健康保険税の収納窓口の延長(6月22日(月)～26日(金))

午後7時まで収税課・国民健康保険課(本庁舎2階)の窓口を延長します。市税の納付や納税相談に、ご利用ください。
問い合わせ…収税課滞納整理担当・TEL224-5691▶国民健康保険課国保収納担当・TEL224-5837



オープニングのテープカットには、「つばさ」主演の多部未華子さんも参加
左から上田清司埼玉県知事、多部未華子さん、川合善明川越市長、石川隆二市議会議長

鏡山酒造跡地の暫定活用が始まりました 観光情報発信拠点としてオープン！

中心市街地活性化推進室・TEL224-5936

明治から約120年間、酒造りを続けていた鏡山酒造。この建物を修復し、新たな観光情報発信拠点として、鏡山酒造跡地がオープンしました。

●明治蔵＝観光物産スペース

川越観光の拠点となる「観光案内所」、川越だけでなく県内の名物・名産をそろえた「埼玉県物産観光館川越店」、市内の地場産野菜を販売する「小江戸川越伊佐沼農産物直売所」、起業者を支援する「新富チャレンジショップ」と、休憩所・トイレがあります。

●大正蔵＝イベントスペース

演奏・演劇などのイベントを開催。詳しくは、お知らせパック12ページ「鏡山酒造跡地の催し」をご覧ください。

●瓶詰作業場・倉庫＝鏡山資料コーナーなど

鏡山の資料展示とミニギャラリーなどがあります。



オープン初日の5月2日は、約7,500人が訪れました

●昭和蔵＝企画展示スペース



甘玉堂と川越キネマのセットを再現

連続テレビ小説「つばさ」展を開催中！

企画展示スペースは、小江戸川越のいちばんホットな話題をPRする場所です。

現在、ここでは連続テレビ小説「つばさ」展を開催中です。再現したスタジオセットやメイキング映像、ロケ地マップなどを見ることができます。また、今後の展開をさらに楽しむことができるよう、ドラマのあらすじや登場人物の紹介パネルも展示しています。セットやパネルなどの前で、記念撮影することもできます。小江戸川越を舞台として繰り広げられる「つばさ」の魅力が満載です。展示期間は9月の放送終了までを予定しています。

財布の中身

その二

前回に引き続き、財政の状況をもっと身近に感じてもらうため、平成19年度「普通会計」決算をベースに、できるだけ「分かりやすく」、財政状況をお知らせします。今回は、市の普通会計を、家庭の収入と支出に例えてみました。

財政課：TEL224-5618

●家庭の収入と支出に置き換えてみると……

平成19年度普通会計決算額(年額)を月収30万円の家庭(月額)に置き換えました。

* 県平均=県内の人口20万人以上の9市の平均。

* 中核市平均=人口30万人以上40万人未満の中核市16市の平均。

収入 (自主=自主財源▶依存=依存財源)

家庭では () 内は決算項目		月額 (円)	構成比	県平均	中核市平均
自主	給料 (市税)	178,200	59.4%	57.9%	45.7%
	パート収入 (使用料・手数料など)	24,900	8.3%	7.3%	8.4%
	貯金をおろす (基金繰入金)	3,300	1.1%	1.4%	2.2%
	前月からの繰り越し (繰越金)	14,700	4.9%	4.7%	2.0%
依存	親から仕送り (国などの補助金など)	55,800	18.6%	22.0%	33.0%
	借金 (市債)	23,100	7.7%	6.7%	8.7%
	合計	300,000	100%	100%	100%

○家族の収入(自主財源)は、収入の73.7%(221,100円)で、県平均の71.3%や中核市平均の58.3%と比べると、自力で生活できる割合が高くなっています。

支出 (義務=義務的経費▶投資=投資的経費▶その他=その他の経費)

家庭では () 内は決算項目		月額 (円)	構成比	県平均	中核市平均
義務	食費 (人件費)	66,143	22.8%	23.4%	19.8%
	医療費 (扶助費)	49,027	16.9%	15.7%	19.0%
	借金の返済 (公債費)	28,140	9.7%	11.7%	13.0%
その他	家の増改築 (普通建設事業費)	33,071	11.4%	12.2%	13.5%
	洋服・公共料金など (物件費)	47,576	16.4%	15.0%	12.6%
	自治会などの会費 (補助費等)	35,392	12.2%	7.2%	7.0%
	子供に仕送り (他会計への繰出金)	20,307	7.0%	11.0%	9.5%
	家財の修理など (維持補修費など)	10,444	3.6%	3.8%	5.6%
合計	290,100	100%	100%	100%	

* 収入と支出の差額9,900円は、翌月へ繰り越します。

○生活に必要な経費(義務的経費)は、支出の49.4%(143,310円)で、県平均の50.8%や中核市平均の51.8%と比べると、生活は少し余裕があります。

貯金と借金の残高

家庭では () 内は決算項目	残高 (円)
銀行預金の総額 (基金の合計) =①	251,000
①のうち普通預金 (財政調整基金)	31,000
借金の総額 (市債の合計)	2,999,000

○借金総額(市債の合計)に対し、預金総額(基金の合計)は10分の1以下です。

収入や支出の状況は?

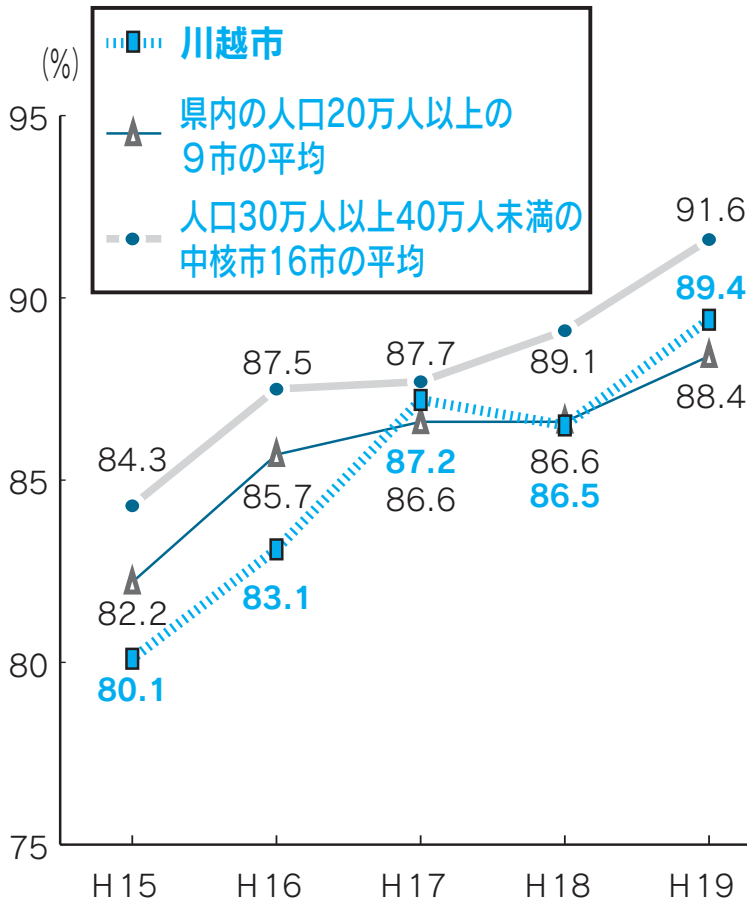
同じような状況の他の家庭(人口が同程度の他市)と比べてみましょう。川越市は、収入では家族の収入(自主財源)の割合が高くなっています。しかし、依然として親からの仕送りなど(依存財源)を必要としています。

また、支出では生活に必要な経費(義務的経費)の割合が少なくなっています。この割合が高くなると、自由に使えるお金が少なくなり、生活が苦しい状態になります。

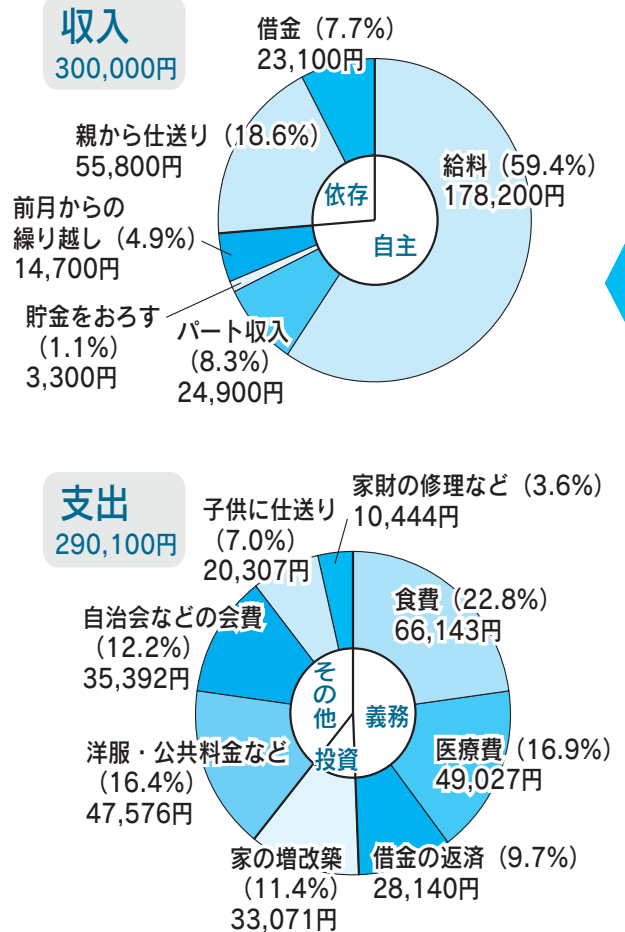
生活は苦しい?

川越市は、他の家庭と比べると、それほど苦しくはないようにも見えます。しかし、どこの家でも家計が苦しい現在、平均以上でも安心はできません。特に、銀行預金の総額(約二十五万円)は、一か月の支出総額(約二十九万円)に満たない状況です。いつでもおろせる普通預金は、月の収入総額の一割程度しかありません。川越市の生活は、ほんとうに苦しくないのでしょうか?

平成15年度～同19年度の経常収支比率の推移

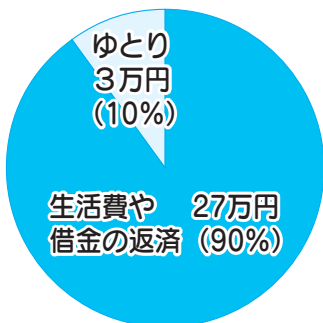


グラフで表すと……

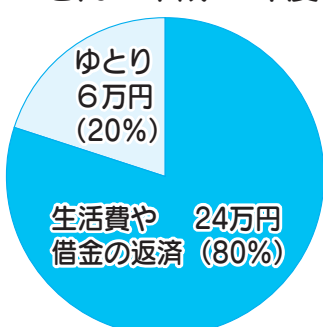


川越市の経常収支比率を給料30万円のAさんとBさんに例えると

Aさん=平成19年度



Bさん=平成15年度



経常収支比率とは？
自治体の財政における弾力性を示す「経常収支比率」というものがあります。これは、市税など使いみちが特定されず、毎年度入ってくる収入のうち、人件費・扶助費・公債費など毎年度支出する経費に充てられた額の割合を示すものです。

家計に例えると、「毎月の給料に対して、生活費や借金の返済がどのくらいの割合を占めているか」ということです。経常収支比率が高いと「自由に使えるお金が少ない」。つまり、急な出費や新たな支出が発生した時にお金が配分できない状態だといえます。この状態を、「財政の硬直化が進んでいる」といいます。経常収支比率を下げるには、市税などの収入を確保し、人件費などの支出を見直していく必要があります。

川越市の財政状況は？
左上のグラフは、経常収支比率の推移を示したものです。経常収支比

率は、80パーセントを超えると要注意といわれています。平成19年度の川越市の経常収支比率は、89・4パーセント。わずかに五年間で9・3ポイントも上昇しています。

左の円グラフは、川越市の経常収支比率を単純化して、同19年度をAさん、同15年度をBさんに例えたものです。生活費や借金の返済の割合が高いAさんは、Bさんより「ゆとり」の割合が低くなっています。つまり、同19年度（Aさん）は同15年度（Bさん）と比べて、自由に使えるお金が少なく、急な出費や新たな支出に対応する余裕がありません。

川越市は、財政の規模と比べて貯金が少なく、かつ財政の硬直化が進んでいるのが現状です。こうした厳しい状況を踏まえ、まずは市の内部の徹底したコスト削減と、収入の確保に努めます。持続可能な財政構造を確立するため、市民の皆さんのご理解とご協力をお願いします。

インターネット公売のお知らせ

市では、滞納処分により差し押えた動産を「インターネット公売システム」を利用して公売します。

今後も納税の公平性を確保するため、動産・不動産を問わず、公売を実施していく予定です。詳しくは、市ホームページをご覧ください。

物件(各一点)

ハンドバック・セカンドバック・ポストンバック・リュックサック

参加申込期間：6月2日(火)～15日(月)

入札期間：6月19日(金)～22日(月)

公売の場所：ヤフー(株)が提供するインターネット公売システム上

参加条件：川越市インターネット公売ガイドラインを守ることができる方

下見会：6月8日(月)～10日(水)、午後1時～4時に収録課(本庁舎二階)

問い合わせ：収録課特別滞納整理担当

TEL 224-5694



下記の7か所にある同センターでは、高齢者の皆さんが必要な保健・福祉サービスを利用するためのお手伝いをしています。介護で困っている方も、1人で抱え込まずにご相談ください。相談は無料です。近くの施設を利用してください。

こんなお手伝いをしています！

- 高齢者の皆さんの、さまざまな相談に応じます
- 福祉サービスの申請を、代わりに行います
- 介護予防のための教室や、出前相談会を行っています
- 福祉用具の展示やリサイクルをしています
- 個別訪問して、相談や支援をしています

在宅介護支援センター 真寿園	安比奈新田292-1	TEL234-4140 FAX234-4149
在宅介護支援センター 川越キングス・ガーデン	下小坂612	TEL231-5550 FAX231-5552
在宅介護支援センター 西部診療所	天沼新田307-1	TEL234-4000 FAX234-5111
在宅介護支援センター よしの	鴨田3355-1	TEL225-1166 FAX223-3603
在宅介護支援センター エーデル	下広谷527-1	TEL234-1499 FAX234-1707
在宅介護支援センター つばさ	今福265-2	TEL291-3383 FAX291-3384
在宅介護支援センター たかしな	砂新田4丁目1-4 ブランドールビル2階	TEL291-6002 FAX291-6004

要介護高齢者等手当「現況届」を提出してください

3月31日現在で、要介護高齢者等手当を受給中の方に、「現況届」を5月29日に郵送します。

必要事項を明記し、高齢者いきがい課(本庁舎一階)に

提出してください。

提出期間：6月1日(月)～30日

(火)(必着)に〒350-8

601川越市役所高齢者い

きがい課(郵送可)

*記入方法について詳しくは、現況届に同封してある説明書をご覧ください。

問い合わせ：高齢者いきがい

課・TEL 224-5809

水道メーターの交換にご協力ください

水道の使用量を量る水道メーターは、8年に一度交換することになっています。

該当する家庭には、5月から11月にかけて、ハガキなどでお知らせしてから交換に伺います。交換は、腕章と身分

証明書を持った、市の指定給水装置工事業者または、メーター器製造会社社員が行います。

なお、メーターの交換時には、浄水器などを販売したり、費用の支払いを求めたりすることはありません。

問い合わせ：給水課

TEL 223-3071

男女共同参画市民 フォーラムを開催

6月23日～29日は、
男女共同参画週間

男女が互いにその人権を尊重しつつ、喜びも責任も分かち合い、性別にかかわらず、その個性と能力を十分に発揮することができる男女共同参画社会。同社会の形成に向け、国は6月23日からの一週間を「男女共同参画週間」と定め

ました。

今年の標語は、「共同参画 新たな社会のパスワード」。

市では、次のとおり同フォーラムを開催します。

講師：NHKチーフプロデューサー・後藤高久さん（予定）

演題：連続テレビ小説「つばさ」と女性

日時：6月27日(土)、午後1時30分～3時

会場：川越駅東口多目的ホール

人事発令（5月2日付け）

前任者の退職に伴い、発令しました。

会計管理者：久保田喜久夫

問い合わせ：職員課・TEL 224-5553

定員：先着百人
申し込み：6月3日(水)、午前9時から、整理券を男女共同参画課（本庁舎三階）・女性会館・南連絡所・本川越駅証明センター・公民館
申し込み：6月3日(水)、午前9時から、整理券を男女共同参画課（本庁舎三階）・女性会館・南連絡所・本川越駅証明センター・公民館
申し込み：6月3日(水)、午前9時から、整理券を男女共同参画課（本庁舎三階）・女性会館・南連絡所・本川越駅証明センター・公民館

申し込み：6月3日(水)、午前9時から、整理券を男女共同参画課（本庁舎三階）・女性会館・南連絡所・本川越駅証明センター・公民館

申し込み：6月3日(水)、午前9時から、整理券を男女共同参画課（本庁舎三階）・女性会館・南連絡所・本川越駅証明センター・公民館

申し込み：6月3日(水)、午前9時から、整理券を男女共同参画課（本庁舎三階）・女性会館・南連絡所・本川越駅証明センター・公民館

申し込み：6月3日(水)、午前9時から、整理券を男女共同参画課（本庁舎三階）・女性会館・南連絡所・本川越駅証明センター・公民館

申し込み：6月3日(水)、午前9時から、整理券を男女共同参画課（本庁舎三階）・女性会館・南連絡所・本川越駅証明センター・公民館

*手話通訳・託児（2歳以上）があります。託児希望の方は、6月19日(金)までに男女共同参画課に申し込んでください。

問い合わせ：男女共同参画課
TEL 224-5723

川越市ファミリー・サポート・センター提供会員を募集

問い合わせ：保育課・TEL 224-5827

同センターでは、育児の援助をしたい方（提供会員）と援助を受けたい方（依頼会員）を会員として登録し、子供の保育園などへの送迎や帰宅後の預かりなどの支援を行っています。子育てのお手伝いをする提供会員を募集します。希望する方は、下記の講習会へ参加してください。なお、依頼会員の登録、問い合わせは随時受け付けています。

●提供会員講習会

会場：南古谷公民館 定員：先着三十人 対象：講習会の全日程が受けられる、市内在住の20歳～65歳の方
申し込み：6月1日(月)～12日(金)（日曜日を除く）の午前9時～午後5時に、電話で同センター（市社会福祉協議会内）・TEL 225-3828

●提供会員が不足しています

3月末現在、提供会員は三百六十六人。九百二十八人いる依頼会員の約四割しかいません。子供の安全を第一に考え、提供会員の活動は、徒歩で移動できる範囲のみで行っています。そのため、保育施設や小学校周辺の提供会員が不足しています。川越を子育てしやすいまちにするため、市民の皆さんのご協力をお願いします。

日時	テーマ
6月18日(木) 午前10時～10時10分	開講式・オリエンテーション
6月22日(月) 午前10時～10時10分	援助活動への期待・援助活動の実際
6月24日(水) 午後3時～3時30分	閉講式

せん定枝粉碎機を 貸し出しています

ごみの減量とリサイクル促進のために、せん定枝粉碎機を貸し出しています。同粉碎機はガソリンエンジン方式で、枝の太さ、四センチ程度まで粉碎できます。チップ化されたせん定枝は、雑草の発生抑制材・ぬかるみや土の舞い上がり防止材・土壌改良材として利用できます。

同粉碎機は西清掃センターとリサイクルセンターに保管してあります。貸し出しの際は、利用する方が粉碎機の運搬を行います。

貸し出しにはチップの有効利用など、条件があります。

対象：市内在住の成人
貸出期間：四日以内
経費：無料（使用したガソリンは、利用者の負担）

申し込み：環境施設課（本庁舎五階）・リサイクルセンター（TEL 223-8200）・西清掃センター（TEL 232-8744）に電話

で予約
問い合わせ：環境施設課
TEL 224-5589

問い合わせ：環境施設課
TEL 224-5589

問い合わせ：環境施設課
TEL 224-5589

問い合わせ：環境施設課
TEL 224-5589

高階254ステーションが 5月14日開設

安全安心生活課・TEL224-5721



旧高階出張所の一部を再活用し、地域で行う防犯パトロールなどの活動拠点として、高階地域自主防犯ステーション（愛称＝高階254ステーション）を、5月14日に開設しました。市内で3番目の施設です。同ステーションは、市自治会連合会高階支会が運営協議会を設立。同協議会が主体となって管理運営を行います。今後は、行政や警察と緊密に連携しつつ、「自分たちの地域は自分たちで守る」をテーマに、防犯活動を推進します。「高階地区の防犯活動の拠点として、また情報交換の場として活用します。地域の安全のために、無理のない活動を継続して行いたいですね」と、高階支会の齊木勝次郎支会長（71歳・砂）。

駐車監視活動の重点 地域を追加します

川越警察署では「駐車監視員活動ガイドライン」に従い、駐車監視員が地域を巡回し、放置車両の確認などを行っています。

中でも歩行者・交通量が多い本川越駅周辺および川越駅周辺は、重点地域として重点的に巡回を行っています。しかし、年々増え続ける観光客などに対応するため、よりよい交通環境を実現する必要が高まってきました。

本川越駅・川越駅周辺の 駐車監視員活動区域



そこで、同ガイドラインを見直し、右の地域を駐車監視活動の重点地域として追加しました。6月1日から、駐車監視員の巡回を開始します。

小江戸川越を安全なまちにするため、違法駐車はやめま

追加した重点地域：本川越駅周辺
追加した重点地域：本川越駅周辺

*駐車監視員とは、警察署長

しょう。

今までの重点地域：霞ヶ関駅周辺・霞ヶ関商店街周辺・南大塚駅周辺

大切にしたい人権

6月1日は、人権擁護委員の日

人権擁護委員の日は、昭和24年6月1日に人権擁護委員法が施行されたことにちなみ、制定されました。

人権は、私たちが守らなければならぬ大切な権利。人権擁護委員は法務大臣の委嘱を受け、日常生活において、私たちの人権が損なわれることのないように活動しています。

困り事や心配事、人権侵害などで悩んでいる方は、人権相談をご利用ください。相談は無料です。もちろん、個人の秘密は厳守されます。相談日は、毎月25日発行の広報川越「市民相談案内」をご覧ください。

問い合わせ：さいたま地方法務局川越支局
TEL 243-3824

の委託を受けた法人の下で、地域を巡回し、放置車両の確認や確認標章の取り付けを行う人のことです。

問い合わせ：安全安心生活課
TEL 224-5721



5月1日、南小畔川沿いの広場に出かけました。小鳥のさえずりと川のせせらぎが聞こえる空間は、ただで気分を落ち着かせてくれます。小さな音にしばらく耳を傾けていたら、散歩中の保育園児が遊びに来ました。クローバーを摘んだり、追いかけてっこをしたり……。あちらこちらで遊びが始まると、広場はたちまち小さな子供たちの歓声でいっぱいになりました。



国保加入者の特定健康診査と特定保健指導を実施します

国民健康保険課国保給付担当・TEL224-5833

メタボリックシンドローム（内臓脂肪症候群）の予防・改善を目的として、特定健康診査と特定保健指導を実施します。費用は無料です。

対象…40歳から74歳までの川越市国民健康保険加入者
対象にならない場合…今年度、総合保健センターでの総合健康診査・スマイル健康診査・人間ドックなどを受診した方▶6か月以上継続して入院中の方など
受診方法…6月中に「受診券」を郵送します。この受診券と保険証を持参し、12月までに指定医療機関で受診
特定保健指導…動機づけ支援・積極的支援を要する方に送付する「保健指導利用券」で、保健指導を受診

長寿医療（後期高齢者医療）制度の健康診査を実施します

医療助成課・TEL224-5842

「対象にならない場合」「受診方法」は、国保加入者の特定健康診査と同様です。生活習慣病を治療中の方も、対象になりません。費用は無料です。

対象…市内在住の埼玉県後期高齢者医療被保険者

介護予防のための生活機能評価と教室を実施します

高齢者いきがい課・TEL224-5809

対象となる方に「生活機能評価（基本チェックリスト）」を郵送します。

国民健康保険の特定健康診査・長寿医療（後期高齢者医療）制度の健康診査の対象者には、健康診査の受診券と合わせて郵送します。心や体の動き・日常生活を送る機能全体が低下していないか、この機会にチェックしましょう。

該当項目にチェックが付いた場合は、医療機関で生活機能評価の検査を受けてください。検査の結果、介護予防教室への参加が望ましい方には、市が委託している地域包括支援センターから連絡します。生活機能評価の検査・介護予防教室は無料です。

対象…4月1日現在、市内在住の65歳以上
 *要介護認定（要支援または要介護）の方を除く。
介護予防教室の種類…ストレッチなどの運動教室
 ▶おいしく食べるための栄養改善教室▶口の中の手入れ方法などの教室▶物忘れ・閉じこもり・うつの予防支援の家庭訪問

羽田空港行き高速バスが増便

都市交通政策課・TEL224-5519

5月16日から、川越から羽田空港へは1便増えて4便に、羽田空港から川越へは2便増えて7便になりました。川越から羽田空港へは、予約定員制です。イーグルバス（TEL226-8300）・西武バス川越駅西口案内所（TEL242-8426）またはコンビニエンスストア（ローソン・ファミリーマート）で、予約ができます。羽田空港から川越へは先着順の座席定員制です。羽田空港内リムジンバスチケットカウンターで乗車券を購入してください。

運賃…中学生以上＝片道1,700円▶小学生以下＝片道850円

●川越から羽田空港へ

本川越駅発	4:35	5:35	6:35	8:35
川越駅西口発	4:40	5:40	6:40	8:40
羽田空港第2ターミナル着	5:45	7:00	8:35	10:35
羽田空港第1ターミナル着	5:50	7:05	8:40	10:40

●羽田空港から川越へ

羽田空港第2ターミナル発	10:20	12:35	16:30	17:55	19:00	20:30	21:30
羽田空港第1ターミナル発	10:25	12:40	16:35	18:00	19:05	20:35	21:35
川越駅西口着	12:00	14:15	18:10	19:45	20:35	21:45	22:45
本川越駅着	12:05	14:20	18:15	19:50	20:40	21:50	22:50

～ひとくち情報～ ミニ・インフォメーション ～ひとくち情報～

- 6月からノーネクタイで失礼します。「エコ・カジュアルマンス」が始まります 環境政策課・TEL224-5866
- 全国ごみ不法投棄監視ウィーク 資源循環推進課・TEL224-5908
5月30日～6月5日。不法投棄の現場を見つけたら、最寄りの警察または資源循環推進課までご連絡ください。
- 6月30日まで不正大麻・けし撲滅運動期間です 保健総務課・TEL227-5101
不正栽培・自生している大麻や植えてはいけないけしを発見した場合は、保健所または警察署に連絡してください。
- 福菜まつり 農産物直売所「福菜」・TEL238-8800
福菜（上松原）が2周年を記念して開催。5月30日（土）、午前10時～午後5時30分。先着50人に粗品プレゼント。
- 児童手当現況届の提出を忘れずに 子育て支援課・TEL224-5821
児童手当を受けている方は、6月30日（火）までに現況届の提出が必要です。忘れずに提出してください。
- 川越市視力障害者福祉協会がホームページ開設 (<http://www2.tbb.t-com.ne.jp/kawashikyoo/>) 障害者福祉課・TEL224-5785
- 社日本損害保険協会の無料相談 社日本損害保険協会さいたま自動車保険請求相談センター・TEL048-854-9463
交通事故に関する、自動車損害賠償責任保険・任意自動車保険についての無料相談。月～金曜日（祝・休日を除く）、午前9時～正午・午後1時～5時。無料弁護士相談あり（第1・第3水曜日、午後1時～4時。予約制）。

10月から、市・県民税の年金天引きが始まります

市民税課個人住民税担当・TEL224-5640

10月から、下記のとおり市・県民税の特別徴収（年金天引き）が始まります。なお、1期と2期は従来通りの方法で納めてください。平成21年度の納税通知書は、6月10日に発送する予定です。

対象…65歳以上で、平成20年中に公的年金の所得があり、市・県民税が課税される方

*障害年金・遺族年金は対象になりません。また、対象となる方は、納付方法を選択することができません。

平成21年度の納付方法

公的年金に対する年税額の半分は納付書または口座振替で、残る半分は年金から天引きされます。

(例)市・県民税の年税額が60,000円の場合

従来通りの方法で納める分		年金天引きになる分		
1期	2期	10月	12月	2月
年税額の1/4	年税額の1/4	年税額の1/6	年税額の1/6	年税額の1/6
15,000円	15,000円	10,000円	10,000円	10,000円

*給与所得・不動産所得・事業所得など、年金以外の所得に対する市・県民税は、年金天引きの対象になりません。

*この制度は、納税方法が変わるだけで、新たな税負担は発生しません。

*この制度の開始に伴い、65歳未満の年金受給者で年金所得と給与所得の市・県民税を合算したものを給料から天引きされていた方は、年金所得に対する市・県民税を、納付書または口座振替で納めることになります。

環境中のダイオキシン類調査結果について

昨年度実施した、環境中のダイオキシン類の調査結果は、次のとおりです。

調査内容・調査日

①**大気**…春期＝平成20年5月15日～22日
 ▶夏期＝7月24日～31日▶秋期＝10月21日～28日（南文化会館は10月22日～29日）▶冬期＝同21年1月15日～22日

②**河川水**…平成21年1月26日

③**河川底質**…平成21年1月26日

④**土壌・一般環境把握調査**…平成21年1月8日

調査方法

環境省が作成したマニュアルなどに従って、実施しました。

調査結果

大気・河川水・河川底質・土壌について、すべての地点で、環境基準を下回りました。

市民・事業者の皆さんへのお願い

一定基準を満たさない焼却炉は、家庭用・事業用にかかわらず、使用することはできません。

また、事業者が使用する焼却炉は、すべて届け出が必要となります。新たに焼却炉を設置する場合などの際には、ご連絡ください。

問い合わせ…環境保全課・TEL224-5894

①大気

単位：pg-TEQ/m³

調査地点	ダイオキシン類					環境基準
	春期	夏期	秋期	冬期	年平均	
芳野中学校	0.037	0.048	0.083	0.14	0.077	0.6
霞ヶ関西小学校	0.031	0.025	0.087	0.12	0.066	
下広谷地区	0.040	0.029	0.089	0.16	0.080	
川越測定局	0.036	0.035	0.083	0.098	0.063	
南文化会館	0.037	0.084	0.076	0.079	0.069	

②河川水

単位：pg-TEQ/l

調査地点	ダイオキシン類	環境基準
初雁橋（入間川）	0.097	1
旭橋（新河岸川）	0.23	
不老橋（不老川）	0.25	

③河川底質

単位：pg-TEQ/g

調査地点	ダイオキシン類	環境基準
初雁橋（入間川）	4.0	150
旭橋（新河岸川）	2.4	
不老橋（不老川）	4.5	

④土壌・一般環境把握調査

単位：pg-TEQ/g

調査地点	ダイオキシン類	環境基準
老袋浄水場	25	1000
寺尾中学校	1.2	
南部地域公共広場	5.0	
上戸小学校	0.96	
大東西中学校（二重測定）	1.1（1.0）	

環境基準…人の健康を保護するうえで維持されることが望ましい基準

pg…ピコグラム。1兆分の1グラムのこと

TEQ…毒性等量。ダイオキシン類のそれぞれの異性体濃度を最も毒性の強いダイオキシンに換算して合計したもの

お知らせバック・お知らせバック・お知らせバック・お知らせバック・お知らせバック

募集

臨時職員

職員課

TEL224-5553

市税などのデータをパソコンで入力。

期間：6月8日(月)～12月4日(金) (土・日曜日、祝・休日を除く) 勤務時間：午前8時30分～午後5時 定員：一人(書類選考および面接) 賃金等：時給八百七十円(社会保険加入) 応募資格：昨年10月以降に、勤務先の業績悪化などで解雇された方 申し込み：6月1日(月)までの平日、午前9時～午後5時に写真付き履歴書と退職証明書など離職年月日、離職理由が分かる書類を同課に持参(郵送不可)

子どもエコクラブ
会員募集

環境政策課

TEL224-5866

近所の友達や家族でグループを作って「生き物調査」や「自然観察」な

どをしてみませんか。市内在住・在学の幼児から高校生を対象に、参加をお待ちしています。

作業療法士

ひかり児童園

TEL224-7766

期間：9月25日(金)～平成23年11月30日(水) 勤務時間：週3日、午前9時～午後4時 応募資格：作業療法士の資格を有する方 定員：一人

食品安全モニター

食品・環境衛生課

TEL227-5103

委嘱期間：8月1日(土)～10月31日(土) 応募条件：市内在住の成人で7月16日(水)、来年2月16日(火)に

川越まつり会館
6月の囃子実演

日程	囃子連名
7日(日)	住吉囃子連
14日(日)	仙波囃子保存会
21日(日)	菊元会
28日(日)	月鉾囃子連

開始時間…午後1時30分～
▶午後2時30分～(実演時間=約20分・要入館料)
*現在、大手町・三久保町の山車をご覧になれます。
問い合わせ…川越まつり会館
TEL225-2727

開催予定の研修会に参加できる方 定員：10人程度(選考) 申し込み：ハガキに住所・氏名(ふりがな)・年齢・電話番号・自己PR・応募動機を明記し、6月29日(月)(必着)までに〒350-1104小ヶ谷八一七一、食品・環境衛生課(ファクス可)

食品安全モニター受入
協力店募集

委嘱期間：8月1日(土)～10月31日(土) 応募条件：市内に食品販売施設を有する営業者の方で、モニターからの指摘や要望などに対する対応結果を三週間以内に保健所に報告でき、来年2月16日(火)に開催予定の意見交換会に参加できる方 申し込み：8月1日(土)～10月31日(土) 応募条件：市内に食品販売施設を有する営業者の方で、モニターからの指摘や要望などに対する対応結果を三週間以内に保健所に報告でき、来年2月16日(火)に開催予定の意見交換会に参加できる方 申し込み

催し

市民スポーツ課の催し

市民スポーツ課
TEL224-6094

■女性スポーツの集い
長崎宏子元オリンピック水泳代表による講演会。当日直接会場。
日時：6月14日(日)、午後2時～4時10分(開場11時30分) 会場：やまぶき会館 対象：市内在住・在勤・在学 定員：先着五百人

■女性スイミング教室

日時：6月23日～7月2日、火・木曜日、午前8時～9時 会場：川越スイミングスクール(旭町二丁目) 対象：市内在住・在勤の女性で18歳以上の初心者 定員：四十人(抽選) 経費：二千元 申し込み：往復

み：申込用紙に必要事項を記入し、6月29日(月)(必着)までに〒350-1104小ヶ谷八一七一、食品・環境衛生課(ファクス可)

住宅用太陽光発電システム相談会

環境政策課

TEL224-5866

当日直接会場。
日時：6月9日(火)～12日(金)、午前10時～午後3時(正午から午後1時を除く) 会場：市役所本庁舎一階ロビー

環境月間ポスターコンクール展示会

環境政策課

TEL224-5866

小中学生の入選作品を展示します。
日時：6月20日(土)・21日(日)、午前9時～午後5時 会場：メルト

植物観察会

環境政策課

TEL224-5866

ブナと湿原植物。かわ

ごえ環境ネット主催。
日時：7月1日(水)、午前8時～午後5時 会場：玉原高原(群馬県沼田市) 定員：先着二十人 経費：二千五百円 申し込み：6月1日(月)、午前9時から電話で同課

空手教室

川越運動公園総合体育館

TEL224-8765

日時：6月6日～8月8日、土曜日(全八回)、午後2時～3時30分 会場：川越武道館 対象：市内在住・在勤・在学で小学生以上(未成年者は保護者の同意が必要) 定員：先着四十人 経費：二千元 申し込み：5月30日(土)～6月4日(木)、午前9時から経費を添えて同館

特別支援学級授業公開

教育総合センター・リベラ

TEL234-8333

詳しい資料はリベラと教育指導課で配布。対象：障害のある子の保護者など 申し込み：6月5日(金)までにリベラ

*申し込み方法、応募状況・空き情報など、不明な点は主催者に確認してください。



大正蔵 (左) と昭和蔵

お楽しみゲーム

青少年課

TEL224-5724

青少年相談員と一緒に仲間づくり。

日時：6月14日(日)、午前9時30分～正午 会場：中央公民館 対象：市内在住の小学3～6年生 経費：五百円 申し込み：ハガキに催し名・住所・氏名(ふりがな)・学校名・学年・電話番号を明記し、6月8日(月)(必着)までに〒350-8601川越市役所青少年課

鏡山酒造跡地の催し

観光課

TEL224-5940

当日直接会場。

■メデフラとミニライブ
日時：6月6日(土)、午前

11時～午後4時

■キャンドルナイトライブ

ブイング川越

日時：6月18日(木)、午後6時～9時

■NHK「うたはふるさと旅するラジオ」公開生放送

ゲストは川越出身の俳優・市村正親さん。
日時：6月22日(月)、午後0時30分～0時50分

■NHKファミリー放送体験クラブ

カメラマンやキャスターになって、番組作りを体験。
日程：6月27日(土)・28日(受付) 午前10時～午後3時

伊佐沼青空市

農業ふれあいセンター

TEL226-6551

野菜の直売、模擬店リサイクル・フリーマーケットなど。

日時：6月28日(日)、午前9時～午後1時(雨天中止・売り切れしだい終了)

■リサイクル・フリーマーケット出店者募集

対象：市内在住の成人(営業目的不可) 定員：五十区画(抽選) 経

要 注 意

市内の犯罪認知件数 (川越警察署提供・1月～4月・概数)

	平成21年	平成20年	増減数
空き巣	86	107	-21
車上ねらい	126	141	-15
ひったくり	28	30	-2
自転車盗	507	400	+107
自動車盗	9	12	-3

「自転車盗難多発!!」
自転車盗をさせない見逃さないみんなの目

市内の交通事故発生件数(1月～4月)

	平成21年	平成20年	増減数
事故件数	2,800	2,946	-146
人身事故件数	648	730	-82
死者数	2	1	+1
傷者数	779	864	-85
物損事故件数	2,152	2,216	-64

問い合わせ
安全安心生活課・TEL224-5721
川越警察署・TEL224-0110

川越地区消防局管内(川越市・川島町)
火災と救急出動(4月)

火災件数	17件
損害額	34万円
救急出動	1,055件
搬送人員	937人



消防テレホンサービス・TEL223-0700
*かけまちがいにご注意ください。

■なぎなた

日時：7月11日(土) 会場：川越武道館 対象：市内在住・在勤・在学 申し込み：6月20日(土)までに、電話で市なぎなた連盟・新井シズ子(TEL223-2003)

■ダンススポーツ

種目：スタンダード(ワ

■シングルマザー交流会(ママつっこ広場)

子育て支援課
日時：6月20日(土) 会場：川越武道館 対象：市内在住・在勤・在学 申し込み：6月20日(土)までに、電話で市なぎなた連盟・新井シズ子(TEL223-2003)

■心と身体の健康セミナー

日時：6月20日(土)、午後1時30分～4時30分 会場

■香道教室

日時：6月12日(金)・19日(金)・26日(金)、午後2時～4時 対象：市内在住・在勤 定員：先着三十人 経費：千円 申し込み：6月5日(金)、午後1時から経費を添えて同館

■ファイナンシャルプランナー3級講座

日時：7月4日～25日、土曜日、午後1時～5時 対象：市内在住・在勤・在学 定員：先着三十人 経費：三千五百円 申し込み：6月12日(金)、午後1時から経費を添えて同館

■調剤事務講座

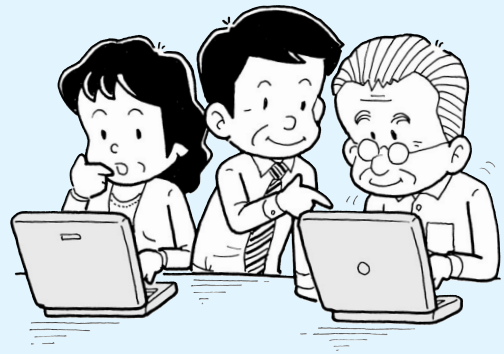
日時：6月30日～8月25日、火曜日、午前9時30分～11時30分 対象：市内在住・在勤 定員：先着三十人 経費：七千円 申し込み：6月9日(火)、午前9時から経費を添えて同館

日時：6月15日(月)・7月13日(月)・8月17日(月)、午後1時～4時 対象：市内在住・在勤の女性 定員：先着三十人 申し込み：6月8日(月)、午後1時から同館

*「対象…どなたでも」「定員…なし」「経費…無料」の場合は、記載を省略しています。

公民館パソコン講座

*前年度に同じ名称の講座を受講していない方が優先です。なお、年度内での再受講はできません。



■霞ヶ関公民館（TEL231-1009）のパソコン講座 ワード入門講座

内容…「ワード2000」で、キーボード操作が中心
対象…市内在住でパソコンが初めての成人 定員…20人（抽選） 経費…200円

講座番号	日時
霞ヶ関01	6月22日(月)～26日(金)、午後7時～9時

エクセル初級講座

内容…「エクセル2000」で、簡単な関数・グラフ作成・データ処理など 対象…市内在住で文字入力ができる成人 定員…20人（抽選） 経費…200円

講座番号	日時
霞ヶ関02	6月22日(月)～26日(金) (24日(水)を除く)、 午前9時30分～正午

障害者向け講座

内容…パソコン操作を中心に、文書作成など 対象…市内在住で療育手帳（みどりの手帳）を持っている成人 定員…6人（抽選） 経費…200円

講座番号	日時
霞ヶ関03	6月21日(日)・28日(日)、午前10時～午後4時

●申し込み方法

往復ハガキ（1人1枚）に講座名・講座番号（1つのみ）・住所・氏名（ふりがな）・年齢・昼間連絡のつく電話番号を明記し、6月9日(火)（必着）までに〒350-1175笠幡177-1・霞ヶ関公民館（6月11日(木)、午後1時30分から公開抽選）

■山田公民館（TEL224-4194）のパソコン講座

ワード入門講座とエクセル初級講座の内容・対象・定員・経費は、霞ヶ関公民館の講座と同じです。

ワード入門講座

講座番号	日時
山田01	7月21日(火)・22日(水)、午前10時～午後4時

ワード初級講座

内容…「ワード2000」で、簡単な文書の作成・編集など 対象…市内在住で文字入力ができる成人 定員…20人（抽選） 経費…200円

講座番号	日時
山田02	7月23日(木)・24日(金)、午前10時～午後4時

エクセル初級講座

講座番号	日時
山田03	7月25日(土)・26日(日)、午前10時～午後4時

●申し込み方法

往復ハガキ（1人1枚）に講座名・講座番号（1つのみ）・住所・氏名（ふりがな）・年齢・昼間連絡のつく電話番号を明記し、6月19日(金)（必着）までに〒350-0822山田161-7・山田公民館（6月20日(土)、午後1時30分から公開抽選）

外国人市民対象の催し 国際交流課

TEL224-5506

■クラッセで日本語 ジュニア

児童を対象の日本語教室。当日直接会場。
日時：土曜日、午後2時～4時
会場：国際交流センター

■クラッセで日本語 日本語教室。当日直

接会場。
日時：月・金・土曜日、午前10時～正午
午後2時～5時
会場：国際交流センター

交流センター
きれいな日本語・上手な会話コース
筆記・面接試験あり。
日時：水曜日、午前10時～正午
会場：国際交流センター
対象：日本語で日常会話ができる方

■外国人市民 生活ヘルプデスク

生活相談。当日直接会場。詳しくは、かわけ国際ボランティアの会（TEL222-9879）にお尋ねください。

日時：土曜日、正午～

午後2時 会場：国際交流センター

上級救命講習会

消防局救急課

TEL222-0160

心臓マッサージなどの応急手当での講習。簡単な筆記・実技試験あり。
日時：6月23日(火)、午前9時～午後5時 対象：川越市・川島町に在住・在勤・在学中の中学生以上 定員：先着三十人 申し込み：6月9日(火)、午前10時から電話で同課

防火管理者資格取得講習会

消防局予防課

TEL222-0744

甲種防火管理新規講習。指定時間（二日間）受講者に修了証を交付。
日時：7月15日(水)・16日(木)、午前9時～午後4時 40分 定員：先着八十人 経費：四千元 申し込み：消防局・各消防署・各分署で配布する申込書に必要事項を記入し、6月11日(木)、午前10時～午後4時に経費と写真（縦4センチ×横3センチ）を添えて同課

*申し込み方法、応募状況・空き情報など、不明な点は主催者に確認してください。

本のリサイクル市

中央図書館

TEL222-0559

一人十冊まで。図書貸出カードのある方は持参し、当日直接同館。

日時：6月19日(金)・20日(土)、午後1時30分～4時

対象：市内在住・在勤・在学と、市内事業所・機関・団体

美術館の催し

市立美術館

TEL228-8080

FAX228-7870

■臨時休館のお知らせ

6月20日(土)～25日(木)は、館内消毒・整理のため臨時休館。

■埼玉アートカードで美術館を知ろう！

日時：6月7日(日)、午前10時～正午 対象：小学生 定員：先着二十人
申し込み：6月2日(火)、午前9時から電話・ファクスで同館

■ジュニアのためのギャラリートーク

日時：6月13日(土)、午後2時～3時 対象：小学生 申し込み：6月2日(火)、午前9時から電

図書貸出カードは更新が必要です

更新には、図書貸出カードと住所・氏名が確認できる物(運転免許証など)が必要です。

利用者番号	有効期限
082368002～082393000	平成21年 5月末日
082393018～082416991	平成21年 7月末日
082417007～082440900	平成21年 9月末日
082440918～082464991	平成21年11月末日
082465006～082488990	平成22年 1月末日
082489006～082511981	平成22年 3月末日

*更新後は、5年ごとの更新になります。

問い合わせ…中央図書館・TEL222-0559▶西図書館・TEL237-5660▶川越駅東口図書館・TEL228-7712▶高階図書館・TEL238-7550

話・ファクスで同館
■パプアニューギニアの精霊を描く展
日時：6月2日(火)～7日(日)、午前9時～午後5時(2日は午後1時から、7日は午後4時まで)

市立博物館

TEL222-5399
FAX222-5396

■臨時休館のお知らせ

6月19日(金)～26日(金)は、館内消毒・整理のため臨時休館。蔵造り資料館は通常どおり開館(22日(月)・26日(金)は休館)。

■土曜子ども体験

当日直接同館。
①縄文土器ドキ体験
日時：6月13日(土)、午前10時～11時30分▼午後1時30分～3時30分 対象：小中学生

②七夕飾りを作ろう

日時：6月27日(土)、午前10時～11時30分▼午後1時30分～3時30分 対象：小中学生

■古文書基礎講座

日時：7月4日(土)、午後1時30分～4時 対象：初心者 定員：先着十五人 申し込み：6月2日(火)、午前9時から電話・

ファクスで同館

大宮アルデーシヤ川越市民感謝デー

観光課

TEL224-5940

対横浜F・マリノス戦に無料で招待。詳しくは、大宮アルデーシヤインフォメーションダイヤル(TEL048-658-4916)にお尋ねください。
日時：7月4日(土)、午後6時～ 会場：NACK5スタジアム大宮(さいたま市) 対象：市内在住 定員：百組(抽選)

申し込み：往復ハガキ(一人一枚)に住所・氏名・電話番号を明記し、6月15日(月)(必着)までに〒330-0803さいたま市大宮区高鼻町一丁目二〇一・大宮アルデーシヤ川越市民感謝デー係

消費者カレッジLPガスについて

生活情報センター

TEL226-7066

FAX225-1860

日時：6月17日(水)、午後1時30分～3時 会場：アトレ六階コミュニティ

ルームA 対象：市内在住・在勤 定員：先着五十人 申し込み：6月1日(月)、午後2時から電話・ファクスで同センター

保護者のためのわが子の自立支援セミナー

緊急地域経済対策室

TEL224-6191

二ート・フリーターなどの子に対する接し方、自立への手だてを学ぶ。
日時：6月27日(土)、午後1時30分～4時30分 会場：川越地方庁舎 対象：我が子の将来に不安を抱える保護者 定員：先着二十人 申し込み：6月1日(月)、午後1時から電話で若者自立支援センター(埼玉)TEL048-255-8680)

川越水上公園の催し

川越水上公園

TEL241-2241

■クラミックカップ 室内5人制の壁ありサッカー。詳しくはお尋ねください。
日時：7月27日(月)～31日(金)(一次予選) 申し込み：参加申込用紙を6月

30日(火)までに大会事務局(FAX241-2625)にファクス
■全国チャレンジキッズトライアスロン大会 チャレンジコース(初心者向け)▼快速コース(競技志向者向け)▼PTA部門。詳しくはお尋ねください。
日時：7月5日(日) 申し込み：6月22日(月)までに同大会事務局(TEL・FAX04-2926-1831)あてに参加費を振り込み。

■ドッグ・マナー・イベント in 川越公園 犬のしつけ方と飼い主のマナー向上講習。詳しくはお尋ねください。
日時：5月31日(日)、午前10時～正午▼午後2時～4時 申し込み：5月29日(金)、午前9時より電話で同公園

学校公開

県立川越特別支援学校

TEL235-0616

詳しくはお尋ねください。
日時：6月23日(火)、9月25日(金)、11月10日(火)、午前9時40分～11時40分

*「対象…どなたでも」「定員…なし」「経費…無料」の場合は、記載を省略しています。



コール萌の皆さん

6月定例会市議会の開会に先立ち、議場コンサートを開催。コール萌による女声合唱をお楽しみください。
日時：6月5日(金)、午後1時15分～(予定) **会場**：市議会会議場
 *受け付けは、当日、本庁舎七階傍聴受け付けで先着順に行います。傍聴席は、一般席五十八席(うち一席は車いす席)です。

議場コンサートを開催

議会事務局議事課・TEL224-6067

図書館開放

県立川越高校

TEL227-0224

閲覧のみ可。期間中、直接同校。
日時：5月30日～来年2月27日、土曜日(祝・休日・学校行事開催日・年末年始を除く)、午前9時40分～午後4時

春季公開講座

東京国際大学

TEL232-1111

テーマは「世界経済危機と経済学」。詳しくはお尋ねください。
日時：6月6日(土)・13日(土)・20日(土)、午後2時～4時 **会場**：同大学第一キャンパス(的場北一丁)

目 定員：二百人(抽選)

第1回学校公開

県立川島ひばりが丘特別支援学校

TEL297-7753

学校概要の説明、授業・施設見学など。詳しくはお尋ねください。
日時：7月8日(水)、午前9時10分～正午 **対象**：障害のある児童・生徒と保護者または教育・福祉関係者

KWYCの催し

勤労青少年ホーム

TEL222-5241

■キャリアアップ教室
 ①自分の職業適性(適職)について考える
日時：6月13日(土)、午後

1時～2時
 ②行動する自分になる
日時：6月20日(土)、午後2時～3時
 ③上手な就・転職活動
日時：6月24日(水)、午後7時～8時

④自己分析・自己理解
日時：6月27日(土)、午前10時～11時

申し込み：①②③④6月6日(土)、③④17日(水)、午前8時30分～午後9時(土曜日は午後5時まで)、直接同ホーム(電話可)

富士山登頂と青木ヶ原

樹海と西湖コウモリ穴

出発は、同ホーム・川越駅・本川越駅。
日時：7月25日(土)の午前6時30分～26日(日)の午後8時 **対象**：おおむね三十歳までのKWYC登録者(当日登録可。登録料七百元) **定員**：先着三十人 **経費**：一万二千元 **申し込み**：6月12日(金)、午後7時から同ホーム。

勤労者福祉サービスセンターの催し

勤労者福祉サービスセンター

TEL227-7301

昼食付き。対象は、市

身近なパソコン教室：7月

シルバー人材センターパソコン教室・TEL・FAX241-9503

初級ワード2003	1日(水)・2日(木)	1日1,500円
中級ワード2003	7日(火)	1日2,000円
エクセル2007(3日コース)	13日(月)・20日(祝)・27日(月)	3日6,000円
デジタルカメラ2003(2日コース)	8日(水)・15日(水)	2日4,000円
ワード入門2007	3日(金)	1日2,000円
ワード中級2007	17日(金)	1日2,000円
デジタルカメラ2007(2日コース)	24日(金)・31日(金)	2日4,000円
インターネット&メール2003	22日(水)	1日2,000円
練習講座	教室以外の月～金曜日	1日2,000円

時間…午前10時～午後3時 **会場**…小ヶ谷老人憩いの家 **対象**…市内在住の成人 **定員**…各先着15人 **申し込み**…6月1日(月)から、電話またはファクスで同センターパソコン教室(テキスト代別途)

*教室名に「2007」が付く教室は、パソコンを持参してください。

内在住・在勤の勤労者と家族。申し込みは、往復ハガキに催し名・参加希望日・参加者の住所・氏名・年齢・電話番号を明記し、①6月4日(木)②6月5日(金)③6月12日(金)(各必着)までに〒350-0005 郭町一丁目一九一六・勤労者福祉サービスセンター。

①上高地ハイキングツアー
日時：6月22日(月)▼24日(水)▼28日(日)、午前6時30分～午後8時 **会場**：上高地(長野県松本市)
定員：各四十人(抽選)
経費：六千五百円
 ②桔梗屋アウトレットショップでのお買い物&ワイン工場見学の旅
日時：7月2日(水)▼7日

公民館

伝承遊び

中央公民館

TEL222-1394

FAX226-2006

折り紙、あやとり。
日時：6月20日(土)、午前9時30分～11時45分
対象：小学生(保護者同伴可) **定員**：三十人(抽選) **経費**：百円
申し込み：往復ハガキに催し名・住所・氏名・年齢・電話番号を明記し、6月11日(水)(必着)までに〒350-0054 三久保町一八三・中央公民館(ファクス可)

*申し込み方法、応募状況・空き情報など、不明な点は主催者に確認してください。

七夕祭りを楽しもう！

中央公民館

TEL222-1394

FAX226-2006

日時：7月4日(土)、午前9時30分～11時30分
 対象：小学生（保護者同伴可）
 定員：三十人（抽選）
 経費：百円 申し込み：往復ハガキに催し名・住所・氏名・年齢・

電話番号を明記し、6月25日(木)（必着）までに〒350-0054三久保町一八・三・中央公民館（ファクス可）

高階南公民館

子ども卓球広場

TEL245-3581

対戦やボランティアによる指導。当日直接同館。
 日時：6月6日(土)、午前

9時30分～11時30分
 対象：小学生 定員：先着四十人

子ども囲碁将棋広場

高階南公民館

TEL245-3581

対局やボランティアによる指導。当日直接同館。
 日時：6月20日(土)、午前9時～11時
 対象：小中学生 定員：先着四十人

子ども将棋教室

南公民館

TEL243-0038

日時：7月4日～来年3月6日、土曜日(全九回)、午前10時～11時30分
 対象：小学生 定員：先着三十人
 経費：三百円
 申し込み：6月10日(水)、午前10時から経費を添えて同館

川越市国際交流「ふれあい広場」

南公民館

TEL243-0038

仲間作りと日本語の学習。当日直接同館。
 日時：木曜日、午後1時～5時の随時
 対象：外国人の方

ホタル鑑賞会

北公民館

TEL222-1400

人工飼育のホタルを室内で鑑賞します。当日直接同館。
 日時：6月27日(土)、午後6時～8時

友遊クラブ

大東南公民館

TEL242-0498

FAX240-1755

知的障害者と一緒に、工作とランチタイム。
 日時：6月21日(日)、午前10時～午後2時
 定員：先着三十人
 経費：五百円
 申し込み：6月9日(火)、午前10時から同館（電話・ファクス可）

登録グループ公開講座

ゆかた着付け講習会

大東南公民館

TEL242-0498

FAX240-1755

浴衣・帯などを持参。
 日時：7月9日(木)、午前10時～11時30分
 対象：成人女性 定員：先着三十人
 申し込み：6月9日(火)、午前10時から同館（電話・ファクス可）

おもちの病院

先着二十個程度。おもちの修理と見学。修理代は無料（場合により実

TEL243-0038

当日直接同館。

日時：水曜日、午後1時～5時の随時
 対象：日本語を学習したい方

心構えや知識を学ぶ。

福原公民館

TEL242-5005

心構えや知識を学ぶ。
 日時：7月1日(水)、15日(水)、29日(水)、午前10時～正午
 対象：市内在住・在勤 定員：先着十五人
 経費：百円 申し込み：6月15日(月)、午前9時から経費を添えて同館

伊勢原公民館

TEL237-5676

日時：6月28日(日)、午前10時～午後2時

託児ボランティア養成講座
 日時：6月28日(日)、午前10時～午後2時

伊勢原公民館

TEL237-5676

日時：6月28日(日)、午前10時～午後2時

伊勢原公民館
 日時：6月28日(日)、午前10時～午後2時

皆さんからの善意ありがとうございました

川越市への寄付・平成21年4月（敬称略）

物品等

末岡陶五郎…萩焼 川越「時の鐘」

金銭

川越小江戸ライオンズクラブ…30,000円

費）。当日直接各館。
 中央公民館
 TEL222-1394
 日時：6月13日(土)、午前10時～午後2時
 伊勢原公民館
 TEL237-5676
 日時：6月28日(日)、午前10時～午後2時

おもちの病院

先着二十個程度。おもちの修理と見学。修理代は無料（場合により実

TEL243-0038

当日直接同館。

日時：水曜日、午後1時～5時の随時
 対象：日本語を学習したい方

心構えや知識を学ぶ。

福原公民館

TEL242-5005

心構えや知識を学ぶ。
 日時：7月1日(水)、15日(水)、29日(水)、午前10時～正午
 対象：市内在住・在勤 定員：先着十五人
 経費：百円 申し込み：6月15日(月)、午前9時から経費を添えて同館

伊勢原公民館

TEL237-5676

日時：6月28日(日)、午前10時～午後2時

託児ボランティア養成講座
 日時：6月28日(日)、午前10時～午後2時

おもちの病院

先着二十個程度。おもちの修理と見学。修理代は無料（場合により実

TEL243-0038

当日直接同館。

日時：水曜日、午後1時～5時の随時
 対象：日本語を学習したい方

心構えや知識を学ぶ。

福原公民館

TEL242-5005

心構えや知識を学ぶ。
 日時：7月1日(水)、15日(水)、29日(水)、午前10時～正午
 対象：市内在住・在勤 定員：先着十五人
 経費：百円 申し込み：6月15日(月)、午前9時から経費を添えて同館

伊勢原公民館

TEL237-5676

日時：6月28日(日)、午前10時～午後2時

託児ボランティア養成講座
 日時：6月28日(日)、午前10時～午後2時

おもちの病院

先着二十個程度。おもちの修理と見学。修理代は無料（場合により実

TEL243-0038

当日直接同館。

日時：水曜日、午後1時～5時の随時
 対象：日本語を学習したい方

心構えや知識を学ぶ。

福原公民館

TEL242-5005

心構えや知識を学ぶ。
 日時：7月1日(水)、15日(水)、29日(水)、午前10時～正午
 対象：市内在住・在勤 定員：先着十五人
 経費：百円 申し込み：6月15日(月)、午前9時から経費を添えて同館

伊勢原公民館

TEL237-5676

日時：6月28日(日)、午前10時～午後2時

託児ボランティア養成講座
 日時：6月28日(日)、午前10時～午後2時

おもちの病院

先着二十個程度。おもちの修理と見学。修理代は無料（場合により実

TEL243-0038

当日直接同館。

日時：水曜日、午後1時～5時の随時
 対象：日本語を学習したい方

心構えや知識を学ぶ。

福原公民館

TEL242-5005

心構えや知識を学ぶ。
 日時：7月1日(水)、15日(水)、29日(水)、午前10時～正午
 対象：市内在住・在勤 定員：先着十五人
 経費：百円 申し込み：6月15日(月)、午前9時から経費を添えて同館

伊勢原公民館

TEL237-5676

日時：6月28日(日)、午前10時～午後2時

託児ボランティア養成講座
 日時：6月28日(日)、午前10時～午後2時

おもちの病院

先着二十個程度。おもちの修理と見学。修理代は無料（場合により実

TEL243-0038

当日直接同館。

日時：水曜日、午後1時～5時の随時
 対象：日本語を学習したい方

心構えや知識を学ぶ。

福原公民館

TEL242-5005

心構えや知識を学ぶ。
 日時：7月1日(水)、15日(水)、29日(水)、午前10時～正午
 対象：市内在住・在勤 定員：先着十五人
 経費：百円 申し込み：6月15日(月)、午前9時から経費を添えて同館

伊勢原公民館

TEL237-5676

日時：6月28日(日)、午前10時～午後2時

託児ボランティア養成講座
 日時：6月28日(日)、午前10時～午後2時

おもちの病院

先着二十個程度。おもちの修理と見学。修理代は無料（場合により実

TEL243-0038

当日直接同館。

日時：水曜日、午後1時～5時の随時
 対象：日本語を学習したい方

心構えや知識を学ぶ。

福原公民館

TEL242-5005

心構えや知識を学ぶ。
 日時：7月1日(水)、15日(水)、29日(水)、午前10時～正午
 対象：市内在住・在勤 定員：先着十五人
 経費：百円 申し込み：6月15日(月)、午前9時から経費を添えて同館

伊勢原公民館

TEL237-5676

日時：6月28日(日)、午前10時～午後2時

託児ボランティア養成講座
 日時：6月28日(日)、午前10時～午後2時

おもちの病院

先着二十個程度。おもちの修理と見学。修理代は無料（場合により実

TEL243-0038

当日直接同館。

日時：水曜日、午後1時～5時の随時
 対象：日本語を学習したい方

心構えや知識を学ぶ。

福原公民館

TEL242-5005

心構えや知識を学ぶ。
 日時：7月1日(水)、15日(水)、29日(水)、午前10時～正午
 対象：市内在住・在勤 定員：先着十五人
 経費：百円 申し込み：6月15日(月)、午前9時から経費を添えて同館

伊勢原公民館

TEL237-5676

日時：6月28日(日)、午前10時～午後2時

託児ボランティア養成講座
 日時：6月28日(日)、午前10時～午後2時

おもちの病院

先着二十個程度。おもちの修理と見学。修理代は無料（場合により実

TEL243-0038

当日直接同館。

日時：水曜日、午後1時～5時の随時
 対象：日本語を学習したい方

心構えや知識を学ぶ。

福原公民館

TEL242-5005

心構えや知識を学ぶ。
 日時：7月1日(水)、15日(水)、29日(水)、午前10時～正午
 対象：市内在住・在勤 定員：先着十五人
 経費：百円 申し込み：6月15日(月)、午前9時から経費を添えて同館

伊勢原公民館

TEL237-5676

日時：6月28日(日)、午前10時～午後2時

託児ボランティア養成講座
 日時：6月28日(日)、午前10時～午後2時

おもちの病院

先着二十個程度。おもちの修理と見学。修理代は無料（場合により実

TEL243-0038

当日直接同館。

日時：水曜日、午後1時～5時の随時
 対象：日本語を学習したい方

心構えや知識を学ぶ。

福原公民館

TEL242-5005

心構えや知識を学ぶ。
 日時：7月1日(水)、15日(水)、29日(水)、午前10時～正午
 対象：市内在住・在勤 定員：先着十五人
 経費：百円 申し込み：6月15日(月)、午前9時から経費を添えて同館

伊勢原公民館

TEL237-5676

日時：6月28日(日)、午前10時～午後2時

託児ボランティア養成講座
 日時：6月28日(日)、午前10時～午後2時

おもちの病院

先着二十個程度。おもちの修理と見学。修理代は無料（場合により実

TEL243-0038

当日直接同館。

日時：水曜日、午後1時～5時の随時
 対象：日本語を学習したい方

心構えや知識を学ぶ。

福原公民館

TEL242-5005

心構えや知識を学ぶ。
 日時：7月1日(水)、15日(水)、29日(水)、午前10時～正午
 対象：市内在住・在勤 定員：先着十五人
 経費：百円 申し込み：6月15日(月)、午前9時から経費を添えて同館

伊勢原公民館

TEL237-5676

日時：6月28日(日)、午前10時～午後2時

託児ボランティア養成講座
 日時：6月28日(日)、午前10時～午後2時

おもちの病院

先着二十個程度。おもちの修理と見学。修理代は無料（場合により実

TEL243-0038

当日直接同館。

日時：水曜日、午後1時～5時の随時
 対象：日本語を学習したい方

心構えや知識を学ぶ。

福原公民館

TEL242-5005

心構えや知識を学ぶ。
 日時：7月1日(水)、15日(水)、29日(水)、午前10時～正午
 対象：市内在住・在勤 定員：先着十五人
 経費：百円 申し込み：6月15日(月)、午前9時から経費を添えて同館

伊勢原公民館

TEL237-5676

日時：6月28日(日)、午前10時～午後2時

託児ボランティア養成講座
 日時：6月28日(日)、午前10時～午後2時

おもちの病院

先着二十個程度。おもちの修理と見学。修理代は無料（場合により実

TEL243-0038

当日直接同館。

日時：水曜日、午後1時～5時の随時
 対象：日本語を学習したい方

心構えや知識を学ぶ。

福原公民館

TEL242-5005

心構えや知識を学ぶ。
 日時：7月1日(水)、15日(水)、29日(水)、午前10時～正午
 対象：市内在住・在勤 定員：先着十五人
 経費：百円 申し込み：6月15日(月)、午前9時から経費を添えて同館

伊勢原公民館

TEL237-5676

日時：6月28日(日)、午前10時～午後2時

託児ボランティア養成講座
 日時：6月28日(日)、午前10時～午後2時

おもちの病院

先着二十個程度。おもちの修理

子育て応援講座

伊勢原公民館

TEL 2337・5676

託児あり(二十人・一人百円)。

日時：6月21日(日)・28日(日)、午前10時～11時40分

会場：21日＝同館▼28日＝東京国際大学第2キャンパス(的場) 対象：未就学児を持つ市内在住の夫婦・家族 定員：三十組(抽選) 申し込み：往復ハガキに催し名・住所・夫婦(家族)

の氏名・電話番号、託児希望の場合は子供の氏名(ふりがな)・性別・月齢・アレルギーなどを明記し、6月8日(月)(必着)までにTEL 350・1110 8 伊勢原町五丁目一、一・伊勢原公民館

女性セミナー「ココロとカラダ」中からきれい

北公民館

TEL 222・1400 FAX 229・1210

日時：6月20日～7月18日、土曜日、午前9時30分～11時30分 対象：市内在住・在勤の成人女性 定員：二十人(抽選) 経費：七百元 申し込み：往復ハガキに催し名・住所・氏名・年齢・電話

自分磨き、きつかけ作りのための講座。

環境講座 木と親しむ

北公民館

TEL 222・1400 FAX 229・1210

番号を明記し、6月11日(木)(必着)までにTEL 350・0851 氷川町一〇七・北公民館(フアックス可)

総合福祉センター

オアシス

TEL 350・0036

小仙波町二丁目五〇・二

TEL 228・0200 FAX 228・0202

オアシスの講座

健康相談・リハビリ相談の申し込みは電話またはフアックス、その他の講座は、往復ハガキ(一枚一講座)に受講希望講座名・住所・氏名(ふりがな)・生年月日・電話番号・性別・障害の有無を明記し、6月8日(月)(消印有効)までにオアシス。応募者多数の場合は抽選。同じ講座の二度目の受講は、ご遠慮いただくことがあります。

講座名など	期間	曜日	時間	定員	経費	対象
健康相談(看護師などによる相談)	6月24日	水	午後1時30分～3時30分	10人	無料	高・障
リハビリ相談(個人に適した運動の相談)	7月11日・25日	土	午前9時～正午	10人	無料	高・身障
フェルトペン教室(絵を通して自己表現を学ぶ)	7月4日～11月21日	土	午前10時～正午	15人	教材費	知障児者
シルバー健康体操教室(初心者対象)	7月7日～9月8日	火	午前10時～正午	50人	無料	高
ウクレレ教室(初心者向け)	7月15日～11月18日	水	午前10時～正午	15人	無料	高・身障・精障
らくらく水中ウォーキング教室(歩行を中心に練習)	7月28日～9月8日	火	午前10時30分～正午	15人	無料	身障児者
高II 60歳以上 障II 障害全般 身障II 身体障害者手帳所持者 知障児者II 療育手帳所持者と児童	精障II 障害者手帳所持者 身障児者II 身体障害者手帳所持者と児童					

講演「気功太極拳と健康づくり」

健康について考えてみませんか。当日直接オアシス。

講師：医師・帯津良一さん 日時：6月9日(火)、午後2時～3時30分 対象：市内在住・在勤・在学(手話通訳・要約筆記あり) 定員：先着二百人 経費：無料

6月の温水プールの休み

左記の日は利用できません。

5日(金)・9日(火)・12日(金)・13日(土)・16日(火)・19日(金)・23日(火)・24日(水)・26日(金)・27日(土) 午前10時～正午▼6日(土) 午前10時～午後5時30分▼11日(木)・18日(木)・25日(木) 午後1時～3時▼20日(土) 午後1時～5時30分

親子

土曜子ども映画会

高階南公民館

TEL 245・3581

「おむすびころりん」

ほか。当日直接同館。

日時：6月27日(土)、午前10時～11時 対象：幼児

小学3年生と保護者

定員：先着五十人

定員：先着五十人

*申し込み方法、応募状況・空き情報など、不明な点は主催者に確認してください。

地域子育て支援センターの催し

地域子育て支援センター

TEL233-7551

■ひよこの日(あかちゃんの日)

あかちゃん向けの童歌や、ふれあい遊びをして楽しみます。妊娠中の方も歓迎します。

日時：6月4日(木)・25日(木)、午後1時～4時30分

▼12日(金)・19日(金)、午前9時30分～正午 対象：0歳児と親 定員：各先着十六組 申し込み：電話で同センター

■りすの日

日時：6月5日(金)▼26日(金)、午後1時～4時30分

対象：未就園児と親 定員：各先着十六組 申し込み：電話で同センター

■ミニ講座

水遊びをする時に使うおもちゃの製作をします。

日時：6月8日(月)▼15日(月)、午前10時～11時

対象：3歳までの子と親 定員：各先着十五組 申し込み：6月1日(月)、午前9時から電話で同センター

対象：3歳以上の未就園児と親 定員：先着十五組 申し込み：電話で同センター

■おはなし会

日時：6月18日(木)、午後2時30分～3時30分 対象：3歳以上の未就園児と親 定員：先着十五組 申し込み：電話で同センター

■今成保育園つどいの広場の催し

今成保育園つどいの広場

TEL222-8622

■ひよこの日(あかちゃんの日)

あかちゃん向けの童歌や、ふれあい遊びをして楽しみます。妊娠中の方も歓迎します。

日時：6月11日(木)、午後2時45分～4時45分

対象：0歳児と親 定員：先着十五組 申し込み：電話で同つどいの広場

■りすの日

日時：6月16日(火)、午前9時～正午 対象：未就園児と親 定員：先着十五組 申し込み：電話で同つどいの広場

■ミニ講座

ミニ運動会。室内での運動遊び。

日時：6月18日(木)、午前10時～11時 対象：2～3歳児と親 定員：先着

十五組 申し込み：6月1日(月)、午前9時から電話で同センター

子育てサロン

幼児と親の交流の場。当日直接会場または各公民館。

■あそびの部屋

大東南公民館

TEL242-0498

日時：6月2日(火)・18日(木)・25日(木)、午前10時～11時30分 対象：乳幼児と親

■ふらっと

霞ヶ関北公民館

TEL231-4455

日時：6月3日(水)・17日(水)、午前10時～11時30分 対象：乳幼児と親または祖父母

■赤ちゃん広場「花つば」

高階公民館

TEL242-6064

日時：6月3日(水)、午前10時～11時30分 対象：0歳児と保護者 持ち物：バスタオル、運動靴、動きやすい服装

■ひび

古谷公民館

TEL235-1834

日時：6月4日(木)・18日(木)、午前10時～11時30分 対象：乳幼児と親 定員：先着二十組

■ラッコ

南古谷公民館

TEL235-1519

日時：6月9日(火)、午前10時～11時30分 対象：乳幼児と保護者

■ママたちのホットタイム

霞ヶ関公民館

TEL231-1009

日時：6月9日(火)・23日(火)、午前10時～11時30分 対象：乳幼児と親

■プチサロン

芳野公民館

TEL222-1873

日時：6月10日(水)、午前10時～正午 対象：乳幼児と親

■かるがも広場

大東公民館

TEL243-0022

日時：6月10日(水)・24日(水)、午前10時～11時30分 対象：乳幼児と親 定員：先着二十五組

■つくしんぼ

南公民館

TEL243-0038

幼児と親 定員：先着二十組

■じゃんけんぼん

川鶴公民館

TEL233-9306

日時：6月10日(水)、午前10時～11時30分 対象：乳幼児と親 定員：先着二十五組 持ち物：子供の飲み物

■みんなであそぼ

福原公民館

TEL242-5005

日時：6月11日(木)・25日(木)、午前10時～11時30分 対象：乳幼児と親 定員：先着二十五組

■かんがる

北公民館

TEL222-1400

日時：6月11日(木)・25日(木)、午前10時～正午 対象：乳幼児と親 定員：先着十五組

■こここ子育て教室

川鶴公民館

TEL233-9306

日時：6月18日(木)、午前10時～11時30分 対象：1歳6か月までの子と親 定員：先着二十五組 持ち物：母子健康手帳、タオル、子供の飲み物

■ぴよちゃんサロン

中央公民館

TEL222-1394

日時：6月15日(月)、午前10時～11時30分 対象：0歳児と親

■わんわんキッズ

山田公民館

TEL224-4194

日時：6月18日(木)、午前10時～11時30分 会場：北部地域ふれあいセンター 対象：乳幼児と保護者

■ミルク

高階南公民館

TEL245-3581

日時：6月19日(金)、午前10時～11時30分 対象：0歳児と保護者 持ち物：バスタオル

■家族みんなのおしゃべりルーム

名細公民館

TEL231-0001

日時：6月23日(火)、午前10時～11時30分 対象：乳幼児と親

■さくらちゃん

伊勢原公民館

TEL237-5676

日時：6月26日(金)、午前10時～11時30分 対象：乳幼児と親

*「対象…どなたでも」「定員…なし」「経費…無料」の場合は、記載を省略しています。

じどうかん いんぷおめーしょん

児童センター こどもの城

石原町1丁目41-2 TEL・FAX225-7289

6月の休館日=月曜日、30日(火)

■天体観望会「土星」

日時…6月6日(土)、午後7時30分～(雨天・曇天の場合は中止) 対象…小学生以上(小中学生は保護者同伴)

定員…先着20人 申し込み…当日の午後5時～5時30分に電話またはファクスで同センター

*ファクスの場合は、代表者氏名・参加人数・ファクス番号を明記。当日は、上履きを持参してください。

■プラネタリウム

春の星座紹介番組「運命の扉」。7日(日)まで。

定員…先着98人 経費…100円 投影時間…約30分 投影開始時間…火～金曜日=午後4時～▶土曜日=午後3時～▶日曜日=午前11時～・午後3時～ 申し込み…当日直接同センター

*6月9日(火)～20日(土)は、機械点検・番組入れ替えのため投影を休みます。21日(日)から、夏の星座紹介番組「銀河漂流記」を投影します。

■あそぼう1歳

日時…木曜日、午前10時30分～ 対象…1歳児と保護者 申し込み…当日直接同センター

■わんぱく広場

日時…金曜日、午前10時30分～ 対象…2歳以上の幼児と保護者 申し込み…当日直接同センター

■工作「紙皿ひこうき」

日時…6月4日(木)・25日(木)、午後3時30分～ 対象…小学生 定員…各先着10人 申し込み…当日直接同センター

■おりがみ教室「ぴよんぴよんかえる」

日時…6月7日(日)、午後1時30分～ 定員…先着16人 申し込み…当日直接同センター

■スーパーチャレンジ「吹き矢にチャレンジ」

日時…6月19日(金)、午後4時～ 対象…小学生 定員…先着15人 申し込み…当日直接同センター

■おもちゃの病院

おもちゃの修理。先着20個程度。

日時…6月21日(日)、午前10時～午後2時 対象…幼児～17歳(幼児は保護者同伴) 経費…無料(場合により実費) 申し込み…当日直接同センター

■映画会「からすのパンやさん」

日時…6月27日(土)、午後2時～ 定員…先着70人 申し込み…当日直接同センター

■とびだせ あそび「工作教室」

日時…6月28日(日)、午後2時～ 対象…小学生 定員…先着20人 申し込み…当日直接同センター

*申し込み方法、応募状況・空き情報など、不明な点は主催者に確認してください。

川越駅東口児童館

菅原町23-10(クラッセ川越4階) TEL・FAX228-7719

6月の休館日=火曜日

■みんなであそぼう1・2・3

指導者を中心に親子で遊ぼう。

日時…6月1日～29日、月・木曜日、午前10時30分～11時30分 対象…2～3歳児と保護者 申し込み…当日直接同館

■おもちゃのチャチャチャ

おもちゃで親子遊び。

日時…6月5日(金)・19日(金)、午前11時～正午 対象…幼児と保護者 申し込み…当日直接同館

■おもちゃの病院

おもちゃの修理。先着20個程度。

日時…6月7日(日)、午前10時～午後2時 対象…幼児～17歳(幼児は保護者同伴) 経費…無料(場合により実費) 申し込み…当日直接同館

■ブロック×ブロック

ブロックで親子遊び。

日時…6月12日(金)・26日(金)、午前11時～正午 対象…幼児と保護者 申し込み…当日直接同館

■親子教室「保健師さんに聞いてみよう」

季節のワンポイントアドバイスと健康・発達相談。

日時…6月17日(水)、午前10時30分～正午 対象…幼児と保護者 定員…先着20組 申し込み…当日直接同館

高階児童館

藤間27-1(高階市民センター内) TEL・FAX238-9525

6月の休館日=月曜日

■みんなでね いっしょにね

指導者を中心に親子で遊ぼう。

日時…6月2日～26日(9日(火)、19日(金)を除く)、火・金曜日、午前10時30分～11時30分 対象…2～3歳児と保護者 申し込み…当日直接同館

■つくーるスクール

身近な材料を使った工作。

日時…6月6日(土)、午後2時～ 対象…小学生 定員…先着10人 申し込み…当日直接同館

■すくすく

親子で過ごす子育て交流の場。

日時…6月10日(水)、午前10時30分～11時45分 対象…0歳児と保護者 申し込み…当日直接同館

■のびのび

親子で楽しくふれあい遊び。

日時…6月17日(水)、午前10時30分～11時45分 対象…1歳児と保護者 申し込み…当日直接同館

■わい・わい・わい

ブロック・おもちゃで親子遊び。

日時…6月24日(水)、午前10時30分～11時45分 対象…3歳までの子と保護者 申し込み…当日直接会場

●サタデー歌謡教室

成人。月2回土曜日、午後2時～4時。高階南公民館。月2,000円。連絡先…中沢久江・TEL242-4465

●川越縄文土器の会

ろくろ・釉薬を使用しない古代土器の製作。6月7日(日)ほか年6回、午前9時30分～午後4時ほか。市立博物館ほか。年5,000円。連絡先…三杉義貴・TEL231-6704

●かずみ会

華道。成人女性(初心者歓迎)。第1・第3水曜日、午後6時30分～8時30分。女性会館。月3,600円(材料費込み)。連絡先…戸田桂子・TEL243-4932(午後5時以降)

●花の実会

パンフラワー作品作り。成人女性。第1・第3火曜日、午後1時30分～3時30分。女性会館。入会金1,000円、月2,000円。連絡先…会田富子・TEL243-2304

●川越市ギターマンドリン協会

クラシックギターの初心者講習。40～65歳でクラシックギター所有者。第1・第3日曜日、午後1時～4時30分。さわやか活動館。入会金2,000円、月2,000円。連絡先…須賀真理子・TEL247-6183

●油彩会

油彩・水彩画。成人。第3・第4金曜日、午前10時～正午。女性会館。月2,000円。連絡先…浅見恵子・TEL233-8054

●劇団〇(マル)

舞台出演者・スタッフ。月3回月曜日、午前10時～正午。北公民館ほか。月3,500円。連絡先…関根涼子・TEL223-6668

●劇団ロマン派21'

演劇・ミュージカル・朗読・モデル。16～70歳。木・土曜日、午後5時30分～9時30分。高階南公民館。入会金2,000円。連絡先…杉浦光郎・TEL090-1214-8343

●太極拳愛好会

簡化24式ほか。成人。月3回土曜日、午前10時～正午。中央公民館。月1,500円。連絡先…飯岡より子・TEL223-0600

●ストレッチ体操

成人女性。木曜日、午後2時～3時。ジョイフル。入会金1,000円、月3,000円。連絡先…石井恵子・TEL241-7995

●タカシナヨガサークル

成人女性。月3回火曜日、午後1時30分～2時30分。高階南公民館。入会金1,000円、月2,500円。連絡先…安川敏子・TEL225-2645

●秋桜の会

絵手紙。成人女性(初心者歓迎)。第1・第3金曜日、午後1時30分～3時30分。女性会館。入会金1,000円、月1,000円。連絡先…菅生ヤス子・TEL244-6123(午後7時以降)

●日舞・かなめの会

日本舞踊、無料講習会あり。女性。木曜日、午後2時～4時。南公民館。入会金1,000円、月4,500円。連絡先…岸野直子・TEL247-3981

●ふじま日舞同好会

日本舞踊、無料講習会あり。女性。土曜日、午前10時～正午。北公民館。入会金1,000円、月4,500円。連絡先…吉川恭子・TEL224-3955(午後6時以降)

●川越スコティッシュ・フローラーズ

スコットランドのダンス。成人。中級程度。第1・第3水曜日、午後1時30分～4時。クラッセ川越。入会金500円、月800円。連絡先…星野薫・TEL235-1147

●福原フォークダンスクラブ

世界各国の踊り。成人。木曜日、午後1時～4時。福原公民館。入会金1,000円、3か月2,000円。連絡先…栗原美知子・TEL242-7144

●川越西ビデオクラブ

撮影した映像をパソコンで作品にする。第3月曜日、午後6時～9時。伊勢原公民館。入会金1,000円、年3,000円。連絡先…相田幸子・TEL232-5057

●ジョイフル舞花

社交ダンス。40歳以上(初心者・男性歓迎)。月3回木曜日、午後1時～2時=中級▶午後2時～3時=初級。ジョイフル。入会金1,000円、月3,000円。連絡先…利根川光好・TEL235-5108

●名細ダンスクラブ

社交ダンス。成人。金曜日、午後7時～9時30分。名細公民館。入会金1,000円、月2,250円。連絡先…山本明義・TEL233-3531

●高南舞踏会

社交ダンス。月3回水曜日、午後7時～9時。高階南公民館。入会金1,000円、月2,000円。連絡先…小山田憲治・TEL242-0013

●さわやかダンスサークル

社交ダンス。多少踊れる方。水曜日、午後1時30分～3時30分。さわやか活動館。入会金1,000円、月2,500円。連絡先…千賀優子・TEL233-8016

クワイッククラブ参加者募集

勤労青少年ホーム・TEL222-5241

同ホームでは、開催している講座・教室で日程が合わない方、継続的な講習で中級以上の力を付けたい方を対象に年間を通して開催し、いつでも始められるクラブを下記のとおり行っています。詳しくは、お尋ねください。

時間…午後7時～9時

対象…おおむね30歳までの方で同ホーム登録者(登録はいつでも可。登録料700円)

クラブ名	活動日	経費
草月クラブ(華道・草月流)	月2回月曜日	月5,000円
中国語クラブ	月3回月曜日	月3,000円
フランス語クラブ	月2回火曜日	月2,000円
水曜料理クラブ	月1回水曜日	月1,000円
表千家茶道クラブ	月3回水曜日	月2,500円
大日本茶道クラブ	月2回木曜日	月3,000円
ハングルクラブ(韓国語)	月3回木曜日	月3,000円
フラワーアレンジメントクラブ	月1回木曜日	月3,000円
Hulaクラブ(フラダンス)	月3回木曜日	月2,500円
英会話クラブ	月2回金曜日	月2,000円
陶芸クラブ	月2回金曜日	月2,000円
千草の会(茶道・裏千家)	月2回金曜日	月3,000円
初雁卓球クラブ	月3回火曜日	年3,000円
スキークラブ	不定期	年3,000円

市民大学講座

成人大学講座 国際理解講座「ベルギー」・その歴史と文化

霞ヶ関北公民館・TEL231-4455

歴史的経緯に由来する、国情・民俗・自然・産業・建築・美術・音楽・食文化や日本との出会いなどを学びます。

7月 8日(水)	ベルギーとはどんな国
15日(水)	ベルギーワロン・ブリュッセルについて
22日(水)	ベルギー・フランダースについて
29日(水)	ベルギーの都市と建築
8月 5日(水)	初期ネーデルラントの美術
19日(水)	ベルギー音楽史
26日(水)	ベルギーの楽器を聴く(レクチャー・コンサート)
9月 2日(水)	ベルギーのグルメ・グルマンライフ
9日(水)	日本との出会い
16日(水)	ベルギービールの魅力

講師…東洋大学名誉教授・平野 歌ひらの あきらさんほか 時間…午後1時30分～3時30分 会場…霞ヶ関北公民館 対象…市内在住の成人 定員…100人(抽選) 経費…1,000円 申し込み…往復ハガキに講座名・郵便番号・住所・氏名(ふりがな)・年齢・電話番号を明記し、6月16日(火)(必着)までに、〒350-1102の場北1丁目18-6・霞ヶ関北公民館

ひとまち伝言板

◆出かけてみませんか

◆第3回川越フィルファミリーコンサートin蓮馨寺

川越フィルハーモニー管弦楽団主催。6月6日(土)、午後2時～4時。蓮馨寺。市内在住。先着80人。無料。6月1日(月)から蓮馨寺で整理券配布。**連絡先**…豊嶋登志子・TEL246-7426

◆歌声ホールin川越(10)

同実行委員会主催。歌声喫茶で活躍していた2人と楽しく歌う。6月7日(日)、午後2時～4時。クラッセ川越。先着130人。1,000円。当日直接会場。**連絡先**…鈴木登志枝・TEL246-5125(午後7時以降)

◆第7回ホテル祭り

川越葵ライオンズクラブ主催。2,000匹のホテルを放す(先着1,000人にうちわを無料配布)。6月13日(土)(雨天の場合は14日(日))、午後7時45分～9時30分。仙波東照宮境内。無料。当日直接会場。**連絡先**…同クラブ事務局・TEL246-0500(月・火・木・金、午前10時～午後4時)

◆第32回埼玉土建ふれあい住宅デー

埼玉土建川越支部主催。無料住宅相談、包丁研ぎ(有料)ほか。6月14日(日)、午前10時～午後3時。市内17か所。**連絡先**…同支部・TEL224-2222

◆春の園芸とおしば展

新宿園芸同好会・おしばクラブ主催。6月21日(日)、午前9時～午後4時。南公民館。入場無料。当日直接会場。**連絡先**…有山丈夫・TEL242-6812

★参加してみませんか

★足もみ教室

NPO法人地球足もみ健康法実践普及協会主催。実践指導。5月31日(日)、6月14日(日)、28日(日)、午後1時30分～3時30分。高階市民センター。先着各20人。各1,000円。**連絡先**…藤本謙一・TEL090-2442-0341

★護身に役立つ合気道体操

(財)合気会川越支部主催。体操で護身の心構え。6月7日(日)、午後2時～4時。城南中学校。小学生以上。無料。当日直接会場。**連絡先**…島田五郎・TEL242-5569

★きもちよくきたえよう

富士見クラブ主催。ストレッチと簡化太極拳。6月4日(木)、午後7時～9時。富士見中学校。15歳以上。先着20人。200円。運動靴を持参し、当日直接会場。**連絡先**…谷口節子・TEL080-1230-5727

★田植えをしてみませんか

こめからくらしへ…埼玉西部市民の会主催。6月6日(土)(雨天の場合は7日(日))、午前10時～正午。大仙波の水田。300円。**申し込み**…田淵明博・TEL090-9687-1090

★朗読劇「夏の雲は忘れない」現地朗読者オーディション

「夏の雲は忘れない」1945・ヒロシマナガサキ川越公演の会主催。8月5日の本番に向け、5人選考するオーディション。6月7日(日)、午前10時～。やまぶき会館。小学5年生～20歳。無料。**申し込み**…6月5日(金)までに西澤真喜子・TEL・FAX225-4970

★小学生初心者硬式テニス講習会

川越市硬式テニスジュニア委員会主催。6月28日(日)(雨天中止)、午後1時～3時。川越運動公園。市内在住の小学生。30人(抽選)。500円。**申し込み**…往復ハガキ(1枚につき1人)に住所・氏名・年齢・電話番号・学校名・学年、保護者氏名(要押印)を明記し、6月13日(土)(必着)までに〒350-1175笠幡2644・荒井秀樹・TEL232-3399

★インディアカ無料体験講習会

川越市インディアカ連盟主催。6月28日(日)、午前9時30分～正午。川越運動公園。市内在住・在学・在勤。先着50人。**申し込み**…小堤忠純・TEL245-3308

★第28回川越市バドミントンミックスダブルス大会

川越市バドミントン連盟主催。上級・中級・初級(経験5年未満)・シニア(40歳以上)で合計90歳以上のブロック別リーグ戦。6月28日(日)、午前9時～午後5時。川越運動公園。市内在住・在勤の男女ペア。先着80組。ペア3,000円。**申し込み**…ハガキにブロック名・住所・氏名・年齢・電話番号を明記し、6月10日(木)(必着)までに〒350-1151今福1473-35・平岡和子・TEL243-7125

★川越中央ロータリークラブ花植え活動

同クラブ主催。障害者が育てた花をプランターに植え替え。参加者には花の贈呈あり。6月7日(日)(雨天決行)、午前10時～正午。市役所玄関前。先着20人。汚れてもよい服装で、当日直接会場。**連絡先**…同クラブ・TEL243-3379

★ラグビー体験教室

川越市ラグビーフットボール協会主催。初心者対象の教室(女性歓迎)。6月7日(日)、午前10時～11時。東京国際大学グラウンド(入間川雁見橋下)。4～70歳。無料。**申し込み**…前日までに佐藤紳也・TEL245-8584

★いちごワークショップ

NPO法人ストロベリーハート主催。障害の有無にかかわらず、参加者と知的障害者が音楽を楽しむ。6月27日(土)、午後1時30分～3時30分。伊勢原公民館。中学生以上。先着20人。500円。**申し込み**…同事務局・TEL248-8000(月・火・金、午前10時～午後4時)

★Let'sうたごえ面白音楽会

同会主催。童謡・唱歌・ポピュラーソングなどを歌う。6月28日(日)・7月24日(金)・8月22日(土)、午後2時～4時30分。クラッセ川越。各先着100人。各1,200円。当日直接会場。**連絡先**…川口ノリ・TEL244-9820

●仲間になりませんか

●カンガルー英語クラブ

外国人講師と英語で遊ぶ。1歳～未就園児と親。火・水・金曜日、午前10時～正午。北公民館ほか。入会金1,000円、月3,000円。**連絡先**…神部直子・TEL090-8510-7969

●そらいろのたね

外遊び中心の育児サークル。未就園児と親。木曜日、午前10時～正午。高階地区の公園。6か月1,000円。**連絡先**…森田朝野・TEL256-9283

●ストロベリーホップ

ヒップホップダンス。中学生以上の障害者児と保護者。日曜日、午前10時～11時30分。中央公民館ほか。入会金1,000円、月2,600円。**連絡先**…細野和子・TEL080-6685-4002

●ORANGE

ヒップホップ・タップダンス。4歳以上(成人歓迎)。土曜日、午後5時～9時。北公民館。入会金1,000円、月2,500円。**連絡先**…中嶋厚子・TEL233-5667

●霞ヶ関剣友会

剣道。小学生以上。日曜日、午前8時30分～10時30分＝霞ヶ関南小学校▶木曜日(中級以上)、午後7時30分～9時＝霞ヶ関西中学校。入会金1,000円、月1,500円。**連絡先**…菅井幹雄・TEL231-6120(午後6時以降)

●書道同好会

初心者(成人)。月4回木曜日、午前10時～正午。中央公民館。入会金1,000円、月3,000円。**連絡先**…磯田草恵・TEL222-3824

●マドンナクラブ

英会話(中級)。成人。木曜日、午前10時30分～正午。中央公民館。月4,000円。**連絡先**…保野章子・TEL222-2858

●中国語会話クラブ

初級。成人(初心者歓迎)。土曜日、午後6時～7時30分。霞ヶ関北公民館。月2,500円。**連絡先**…橋本邦弘・TEL224-5027

●久菜の会

絵手紙。成人。第2・第4火曜日、午前10時～正午。雀の森氷川会館。入会金1,000円、月1,000円。**連絡先**…奥村弘子・TEL222-4919

●オアシス水彩クラブ

初心者歓迎。第1・第2・第4水曜日、午前9時30分～正午。オアシスほか。入会金500円、月1,500円。**連絡先**…葉計満寿男・TEL242-5380

●料理クラブ

市内在住・在勤。第1・第3火曜日、午後6時30分～9時。女性会館。月2,500円。**連絡先**…長田寛・TEL226-1425

●花の会

コーラス。成人女性。土曜日、午前10時～正午。大東南公民館。月4,000円。**連絡先**…西郡真理子・TEL244-6709

●イルマール

唱歌中心の合唱。成人。月2回金曜日、午前10時～正午。高階市民センター。入会金500円、月2,000円。**連絡先**…松浦いづみ・TEL242-2383

子育て・教育

内容	日時	会場	申し込み・問い合わせ
家庭児童相談（予約制）	月～金曜日	受け付けは子育て支援課 （本庁舎2階）	同課・TEL224-5821 （児童虐待の通報も受け付けて います）
母子家庭相談（予約制）	午前9時～午後5時		
母子家庭就労相談（予約制）	月・水・金曜日 午前9時～午後5時		
乳幼児の電話相談 （予約制の面接相談可）	月・水・金曜日、午前9時～午 後4時（面接相談は月・水曜日、 午後1時～4時）	子育て支援センター	同センター・TEL233-7503 （面接相談・TEL233-7551）
いじめ・不登校など、教育全般に 関する相談・適応指導 （予約制・電話相談可）	月～金曜日 午前9時～午後5時 （電話相談は午後4時まで）	リベール （教育総合相談センター）	リベール・TEL234-8333 （電話相談・TEL234-8335）
いじめ相談直通電話	月～金曜日、午前9時～午後6 時（土・日曜日、祝日は午前9 時～正午）	リベール （教育総合相談センター）	リベール・TEL234-8336

人権

内容	日時	会場	申し込み・問い合わせ
人権侵害、家庭、土地・建物など （人権擁護委員）	1日（月） 午前11時～午後4時30分 火・金曜日、午前9時～午後4時	コミュニティルームA （アトレ6階） さいたま方法務局川越支局	さいたま方法務局川越支局 TEL243-3824

女性

（電話相談も受け付けています）

内容	日時	会場	申し込み・問い合わせ
こころの悩み・DV・セクシュアル ハラスメントなどの相談 （女性相談員・予約制）	11日（木）・25日（木） 午前10時～午後4時	女性活動支援のひろば （クラッセ川越5階）	同ひろば・TEL228-7724
家庭・夫婦・職場などの相談 （女性相談員）	月曜日（15日を除く）、3日（水）・ 17日（水）、午前10時～午後4時	受け付けは男女共同参画 課（本庁舎3階）	同課・TEL224-5723
	金曜日、午前10時～午後4時	女性会館	同館・TEL242-6346 （電話相談・TEL242-6815）

障害者（児）

内容	日時	会場	申し込み・問い合わせ
身体障害・知的障害・精神障害に 関する相談 * 予約優先。発達障害者（児）相談 は、障害者相談支援センターで受け 付けます。	月～金曜日 午前9時～午後4時	障害者相談支援センター	同センター・TEL227-4113 FAX228-1990
	月～金曜日 午前8時30分～午後5時30分	障害者生活支援センター ともいき	同センター・TEL239-3688 FAX239-3699
	月～金曜日 午前9時～午後6時	しんあい相談支援センター 障害者生活支援センター のびらか	同センター・TEL246-5321 FAX246-5261 同センター・TEL234-0708 FAX234-0802
障害者の就労に関する相談	月～金曜日 午前8時30分～午後5時	障害者就労支援センター	同センター・TEL232-9950 FAX232-9963
		障害者就業・生活支援セ ンターかわごえ	同センター・TEL256-7152 FAX256-7151

外国籍市民

（法律相談以外は、電話相談もできます。通訳が必要な方は、同伴するか、事前に国際交流課へ連絡してください）

内容	日時	会場	申し込み・問い合わせ
生活相談（日本語・中国語）	6月8日（月）・22日（月） 午後1時～6時	国際交流センター （クラッセ川越5階）	相談内容・予約について = 国際交流課 TEL224-5506 当日の電話相談について = 国際交流センター TEL228-7723
生活相談（日本語・英語）	6月5日（金）・19日（金） 午後1時～6時		
法律相談（日本語） （弁護士・予約制）	6月26日（金） 午後1時～6時		
在留資格関係相談（日本語） （行政書士）	6月27日（土） 午後1時～6時		

「どうしよう?」と思ったら 6月の市民相談案内

相談内容など、詳しくはお尋ねください▶各相談は、原則として正午から午後1時まで休みです▶祝・休日など、下記の日時に相談を行わない場合があります。事前に電話で確認してください▶予約を取り消すときは、必ず連絡をしてください

くらし・すまい

内容	日時	会場	申し込み・問い合わせ
一般相談（木曜日を除き、行政相談可）	月～金曜日、午前10時～午後4時		
法律相談（弁護士・予約制） * 予約は、相談日の2週間前から電話で受け付け。定員は、各先着10人です。	月・水・金曜日 午前10時～午後4時	市民相談室（本庁舎3階）	広聴課・TEL224-5022
	8日(月)、午前10時～午後4時	メルト	
	1日(月)・22日(月)、 午前10時～午後4時	女性活動支援のひろば (クラッセ川越5階)	
	11日(木)、午前10時～午後4時	高階市民センター	
建築相談	10日(水)・24日(水)、 午前10時～午後4時	市民相談室（本庁舎3階）	
表示登記に関する相談	11日(木)、午前10時～午後4時		
権利登記に関する相談（予約制）	18日(木)、午前10時～午後4時		
税務相談（予約制）	4日(木)・18日(木) 午前10時～午後4時		
行政書士相談	25日(木)、午前10時～午後4時		
住宅修繕・リフォーム相談	9日(水)・23日(水) 午後1時～4時		
不動産相談	4日(木)、午前10時～午後4時		
マンション管理相談（予約制）	2日(水)、午前10時～午後4時		
年金相談（社会保険労務士）	12日(金)・26日(金) 午前10時～午後4時		巡回相談（古谷出張所）
	2日(水)、午前10時～午後4時		
交通事故相談	火～木曜日 午前10時～午後4時	市民相談室分室 (戸田本川越ビル4階)	同分室・TEL226-0058
結婚相談	月・水曜日、14日(日)・27日(土) 午前10時～午後4時		
消費生活相談（電話相談あり）	月・水～金曜日 午前10時30分～午後4時30分	生活情報センター (アトレ6階)	同センター・TEL226-7066 (電話相談・TEL226-7476)
	火曜日 午前10時～午後3時30分	市民相談室分室 (戸田本川越ビル4階)	同分室・TEL226-0058 (電話相談も受け付けます)

からだ・こころ

（検査は匿名可。電話相談は随時受け付けています。検査の経費など、詳しくはお尋ねください）

内容	日時	会場	申し込み・問い合わせ
性感染症相談・検査	22日(月)、午後3時～4時	保健所	保健予防課・TEL227-5102
夜間エイズ相談・検査（予約制）	22日(月)、午後6時～7時		
エイズ即日検査（予約制）	8日(月)、午後1時30分～3時		
うつに関する特別相談（保健師・ 精神保健福祉士が対応、予約制）	3日(水)、17日(水) 午前10時～午後3時		

しごと

内容	日時	会場	申し込み・問い合わせ
内職相談	木・金曜日 午前10時～午後4時	市民相談室分室 (戸田本川越ビル4階)	同分室・TEL226-0058
融資相談 (中小企業診断士)	10日(水) 午後1時30分～4時30分	7C会議室（本庁舎7階）	6月8日(月)までに商工振興課 TEL224-5934
就業上の悩みごと・雇用管理など (社会保険労務士)	11日(木)、午後1時30分～4時	3A会議室（本庁舎3階）	開催日の前日までに電話・ファクスで緊急地域経済対策室 TEL224-6191・FAX226-4102
おおむね50歳以上の方の、退職後の就職活動やライフプランの相談	2日(水)・16日(水) 午後1時30分～4時	市民相談室（本庁舎3階）	
おおむね30歳までの方の就職活動や職場環境、転職など（予約制・コンピューターによる適職診断あり）	土曜日、10日(水)・24日(水)	勤労青少年ホーム	事前に電話で同ホーム TEL222-5241

催し物の開始時間・経費・問い合わせ先など、詳しくは各施設にお尋ねください。

催し物ガイド <6月>

川越市市民会館

くろわまち
郭町1丁目18-7 TEL222-4678 休館日=火曜日
大ホール 座席数1,261席・うち車いす用可動席6席

開催日	催し物名
6日(土)	第22回川越いもの子作業所「アグネス・チャン」チャリティーコンサート
7日(日)	川越奏和奏友会吹奏楽団第33回定期演奏会
14日(日)	県立川越高校吹奏楽部第47回定期演奏会
20日(土)	Angelo Tour 2009「GROWS UP METALLIC BUTTERFLY」
21日(日)	川越少年少女合唱団創立50周年記念コンサート
26日(金)	川越市老人クラブ連合会春季芸能大会
28日(日)	チャリティー第17回川越市民謡舞踊協会年次大会

中ホール(やまぶき会館) 座席数508席・車いす席5席

開催日	催し物名
5日(金)	ベルマーク運動説明会
6日(土)	川越西高校吹奏楽部第22回定期演奏会
7日(日)	第25回仲音楽教室ピアノ・エレクトーン発表会
13日(土)	フラフェスティバル2009 in Kawagoe
14日(日)	実践倫理壮年の集い
17日(水)	埼玉県高等学校邦楽邦舞連盟研究会
18日(木)	うたえ! 木曜ほっとパーク
20日(土)	川越女子高校音楽部第42回定期演奏会
28日(日)	第29回武蔵野邦楽舞会定期公演会

メルト(川越西文化会館)

くしろい
鯨井1556-1 TEL233-6711 休館日=火曜日
ホール 座席数347席・車いす席5席

開催日	催し物名
6日(土)	大谷木カラオケ教室合同発表会
13日(土)	クラリネットアンサンブル～調雅～ファミリーコンサート
14日(日)	小堤一郎歌謡教室発表会&歌謡ショー
17日(水)	第162回みんなで歌おう「小江戸川越童謡の会」
20日(土)	ミニミニコンサート
21日(日)	飯窪カラオケ教室第19回チャリティー発表会
28日(日)	埼玉演歌道場チャリティー唄のつどい

ジョイフル(川越南文化会館)

いまぶく
今福1295-2 TEL248-4115 休館日=火曜日
ホール 座席数358席・車いす席5席

開催日	催し物名
7日(日)	福原地区芸能のつどい
14日(日)	第23回高階民謡舞踊のつどい
21日(日)	コモード歌謡教室
27日(土)	埼玉県民謡協会西部地区民謡予選会
28日(日)	歌謡曲・ポップスを歌おう第9回歌の祭典

- 市民会館は駐車場が狭いため、来場には電車・バスなどの交通機関をご利用ください。
- 各ホールの平成22年5月の利用申し込みは、6月1日(月)、午前9時～10時です。

川越運動公園

しも おいぶくろ
下老袋388-1 休館日=火曜日
総合体育館・TEL224-8765

開催日	催し物名
5日(金)	関東高等学校バレーボール選手権
6日(土)	
7日(日)	第53回川越市ママさんバレーボール春季大会決勝大会
11日(木)	親睦大会レディースの部(卓球)
12日(金)	川越市小学校バスケットボール大会
14日(日)	埼玉県西部地区剣道段位審査会
18日(木)	川越市中学校体育大会兼学校総合体育大会川越市予選会(バレーボールの部)
20日(土)	
21日(日)	川越市中学校体育大会兼学校総合体育大会川越市予選会(バスケットボールの部)
26日(金)	西部地区レディースバドミントン大会川越大会
28日(日)	第28回川越ミックスダブルス大会(バドミントン)

*その他の専用使用日=13日(土)・19日(金)

陸上競技場・TEL224-8881

開催日	催し物名
6日(土)	陸上競技講習会(午前)
17日(水)	学校総合体育大会陸上競技富士見市・ふじみ野市予選会
18日(木)	学校総合体育大会陸上競技川越市予選会
20日(土)	
26日(金)	学校総合体育大会陸上競技入間北部地区予選会

*その他の専用使用日=10日(水)・11日(木)・12日(金)・19日(金)・22日(月)



テニスコート・TEL224-8765

開催日	催し物名
3日(水)	桑名杯レディーステニス大会
4日(木)	
5日(金)	
7日(日)	全国スポーツ祭典テニス大会予選会
15日(月)	スーパーレディース
18日(木)	学校総合体育大会
20日(土)	
28日(日)	指導者講習会

*その他の専用使用日=8日(月)・17日(水)・22日(月)

施設管理公社のホームページもご覧ください

このページの施設で開催される催し物の開始時間・経費・問い合わせ先などは、ホームページで確認できます。
<http://www.kawagoe-shisetukanrikousya.or.jp/>

催し物ガイド <6月>

催し物などの内容は、主催者の都合などで変更になることがあります。
掲載内容以外にも、催し物が行われる場合があります。

中央図書館 三久保町2-9・TEL222-0559 休館日=月曜日・2日(火)~11日(木)・26日(金)

視聴覚ホール (先着120人)

■アニメ映画会 午後2時~

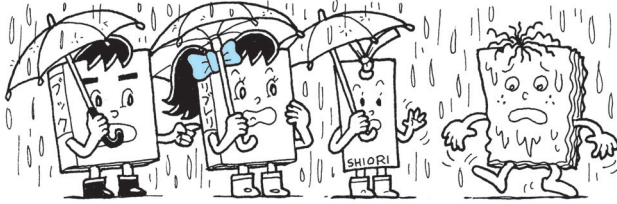
13日(土) = 「オズの魔法使い」「金のがちょう」
「おむすびころりん」

■子ども映画会 午後2時~

20日(土) = 「金色のクジラ」「あの雲にうたおう」
「雨ぼうずピッチャン」

■名作映画会 午前10時~・午後2時~

28日(日) = 「喜劇 水戸黄門漫遊記」



児童室

■にちようおはなし会 (手遊び・読み聞かせなど) = 5歳以上

日曜日 (7日を除く)、午後2時30分~

■いないいないばあのおはなし会 (童歌など) = 1歳以下と保護者

12日(金)、午前11時~

■ひよこおはなし会 (手遊び・読み聞かせなど) = 幼児と保護者

17日(水)、午前10時~・11時~

西図書館 伊勢原町5丁目1-1・TEL237-5660 休館日=月曜日・10日(水)~16日(火)・26日(金)

おはなしのへや

■どようおはなし会 (手遊び・読み聞かせ) = 5歳以上

土曜日 (13日を除く)、午後3時~

■ひよこおはなし会 (手遊び・読み聞かせ) = 幼児と保護者

17日(水)・19日(金)、午前10時~

会議室

■いないいないばあのおはなし会 (童歌・手遊びなど)

17日(水)、午前11時~ = 1歳未満と保護者

19日(金)、午前11時~ = 1歳~2歳と保護者

川越駅東口図書館 菅原町23-10・TEL228-7712 休館日=火曜日・18日(木)~22日(月)・26日(金)

■にちようおはなし会 (手遊び・読み聞かせなど) = 5歳以上

日曜日 (21日を除く)、午前11時~

■いないいないばあのおはなし会 (童歌など) = 1歳以下と保護者

11日(木)、午前10時30分~・11時~ 定員...各先着15組

■ひよこおはなし会 (手遊び・読み聞かせなど) = 幼児と保護者

12日(金)、午前10時30分~

高階図書館 藤間27-1・TEL238-7550 休館日=月曜日・21日(日)~26日(金)

おはなしのへや

■どようおはなし会 (手遊び・読み聞かせなど) = 5歳以上

土曜日、午後2時30分~

■いないいないばあのおはなし会 (童歌など) = 1歳以下と保護者

5日(金)、午前10時30分~・11時~

■ひよこおはなし会 (手遊び・読み聞かせなど) = 幼児と保護者

19日(金)、午前10時30分~

特別整理期間に伴う休館のお知らせ

全蔵書の棚卸し点検作業と館内整理のため、次のとおり休館します。

●中央図書館 (視聴覚ライブラリー) ・霞ヶ関南分室
= 6月2日(火)~11日(木)

●西図書館 = 6月10日(水)~16日(火)

●川越駅東口図書館 = 6月18日(木)~22日(月)

●高階図書館 = 6月21日(日)~26日(金)

休館中は、電話・ファクスによる予約や検索などはできません。パソコンサイト・モバイルサイトによる予約・検索は通常と同様にできます。休館の図書館を受け取り館に指定することはできません。また、Eメールによる予約は、受け取り館にかかわらず可能ですが、通常よりも時間がかかります。

返却ポストを利用する際は、CD・カセット・レコード・ビデオ・DVDを投入しないでください。

コミュニティールームA

生活情報センター (アトレ6階) ・TEL226-7066 ・休館日=火曜日

◆水彩画つくしんぼ展

3日(水)~7日(日)、午前10時30分~午後4時30分 (3日は午後1時から、7日は午後3時まで)

◆読売文化センター日本画作品展

11日(木)~15日(月)、午前10時30分~午後4時30分 (11日は午後1時から、15日は午後3時まで)

* 9月分の利用申し込みは、6月1日(月)から受け付けます。

◆家庭倫理の会かわごえ文化展 (書道・短歌など)

19日(金)~21日(日)、午前10時30分~午後6時 (19日は午後1時から、21日は午後3時まで)

◆いきがい大学26期絵画部作品展

25日(木)~29日(月)、午前10時30分~午後5時 (25日は午後1時から、29日は午後4時まで)

市民ギャラリー

市立美術館 (郭町2丁目30-1) ・TEL228-8080 休館日=月曜日・20日(土)~25日(木)

●第9回伊佐沼写真クラブ写真展

9日(火)~14日(日)、午前9時~午後5時 (9日は午後1時から、14日は午後4時まで)

* 市民ギャラリーの利用などについて、詳しくはお尋ねください。

ちっちな笑顔



海沼杏果ちゃん
(2歳/藤間)

2歳の誕生日ケーキをペロリ!



塚田拓也くん
(7か月/並木)

我が家の人気者です!!



安田桃子ちゃん(左)
(2歳8か月/増形)

異お兄ちゃんと元気がいっぱい☆



川島丈くん
(2歳2か月/新宿町四丁目)
おそく大好き♡

成人

●からだうれしい食事教室



①食卓の塩分何グラム?

高血圧予防のため、減塩しながらおいしさを保つポイントについて。
日時…6月19日(金)、午前10時～11時30分 会場…芳野公民館 対象…市内在住の成人 定員…先着20人 申し込み…6月1日(月)、午前10時から電話で

精神保健福祉家族教室OB会 (オレンジの会)

これまでの精神保健福祉家族教室の参加者が対象。日ごろ感じていることなどを、グループで話し合ってみませんか?
日時…6月1日(月)、午後1時30分～ 会場…保健所
問い合わせ…保健予防課
TEL227-5102

よい食生活をすすめるための調理実習

川越市食生活改善推進員協議会主催
日時・会場…7月7日(火)=総合保健センター▶8日(水)=高階公民館▶9日(木)=中央公民館▶10日(金)=大東公民館▶13日(月)=北公民館▶23日(木)=中央公民館▶28日(火)=総合保健センター、午前10時～正午 対象…市内在住の成人 定員…各10人(抽選) 経費…各600円 申し込み…ハガキに催し名・希望日・住所・氏名・電話番号を明記し、6月26日(金)(必着)までに健康づくり支援担当(後日、結果を連絡します)
問い合わせ…同協議会・米原民子
TEL231-1945(午後6時以降)

成人保健担当

②カロリー摂りすぎていませんか?

血糖値が気になっている方など、糖尿病を予防するための食生活について。
日時…7月9日(木)、午前10時～11時30分 対象…市内在住の成人 定員…先着20人 申し込み…6月1日(月)、午前10時から電話で成人保健担当

●シェイプアップ運動教室

気になるお腹まわりをすっきりさせた方、運動が苦手な方向けの教室。有酸素運動と筋力アップでメタボ解消のコツをつかみましょう。



日時…6月26日、7月3日、10日、金曜日、午後1時30分～3時 対象…市内在住で他の運動事業に参加していない成人 定員…25人(抽選) 申し込み…6月12日(金)までに成人保健担当(電話可)

●健康づくり運動教室

自分の体力を確認してから、自分に合った運動を始めましょう。

日程	内容
7月14日(火)	体力テスト
7月21日(火)	オリエンテーション

時間…午前9時30分～正午 運動日程…オリエンテーションにて説明(回数は月4回程度) 対象…市内在住の18歳以上 持ち物…平成20年4月以降の健康診査の結果(要精密検査または要治療などの方は、3か月以内に運動負荷が可能と診断された医師の診断書も必要) 定員…20人(抽選) 申し込み…6月

1日(月)～5日(金)、午前10時～午後4時に電話で成人保健担当

●6月のリラックス体操

ヨガを取り入れたリラクゼーション。
日時…6月30日(火)、午後1時30分～3時 会場…福原公民館 対象…市内在住で他の運動事業に参加していない成人 定員…25人(抽選) 申し込み…往復ハガキに催し名・郵便番号・住所・氏名・年齢・電話番号を明記し、6月16日(火)(必着)までに成人保健担当

●小江戸いきいき倶楽部

楽しく「元気度」を向上させるための全10回の教室。運動の実技や食事・口の健康などの講義。
会場・日時…高階公民館=7月3日～11月13日、金曜日、午後1時30分～3時30分▶大東南公民館=7月13日～11月16日、月曜日、午後1時30分～3時30分 対象…市内在住の65歳以上 定員…各20人(抽選) 経費…各200円 申し込み…6月19日(金)までに成人保健担当(電話可)

●体力アップ倶楽部

日常生活の中で、運動を継続して行う方法を身に付けましょう。
日時…6月29日～12月14日、月曜日(全12回)、午後1時30分～3時 対象…市内在住の65歳以上 定員…25人(抽選) 申し込み…往復ハガキに催し名・郵便番号・住所・氏名・年齢・電話番号を明記し、6月16日(火)(必着)までに成人保健担当



成人検診の空き状況

- 総合保健センターで実施するもの(8月までのもの)…レディース検診
- 公民館などで実施する集団検診…胃がん検診、肺がん検診、乳がん検診



検診の空きがあり、引き続き申し込みを受け付けています。定員になりだした、受け付けを終了します。ご希望の方はハガキでお申し込みください。
対象・検査項目・費用など、詳しくは健康づくりスケジュールまたはホームページで確認してください。
問い合わせ…成人健診担当

けんこう

川越市保健所総合保健センター
〒350-1104 小ヶ谷817-1 TEL224-8611 (代表)
FAX225-1291 (共通)

健康づくり支援課健康づくり支援担当 TEL229-4121
母子保健担当 TEL229-4125
成人保健担当 TEL229-4124
成人健診課 TEL229-4126

- * 身体的理由などにより、電話での申し込みが難しい場合は、あらかじめ総合保健センターにご相談ください。
- * 手話通訳が必要な方は、参加希望事業名・氏名・ファクス番号を記入のうえ、ファクスでご連絡ください。
- * もしも健康相談
TEL224-0712 (妊娠・出産・育児・子供の健康)
TEL224-5263 (大人の健康)
受付時間 午前9時～正午・午後1時～4時
(土・日曜日、祝・休日を除く)
- * 川越市不妊専門相談センター (鴨田・埼玉医科大学総合医療センター内)
医師による面接相談です (予約電話=TEL228-3410)
- * 会場について、特に明記がない場合は、総合保健センターが会場です。

母子 問い合わせ…母子保健担当

●6月の乳幼児相談

健康づくりスケジュールで日程・会場を確認し、母子健康手帳を持って当日直接会場。

●6月の乳幼児健診

4か月児・1歳6か月児・3歳3か月児に通知。通知が届かない場合や受診しない場合は、ご連絡ください。

●育児教室

①7月のはじめまして離乳食教室

離乳食を始める目安や進め方について。受講は1回限り。

日時…7月24日(金)、午前10時～11時30分 (受け付け=午前9時45分) 対象…おおむね4か月～6か月の子と保護者 持ち物…母子健康手帳・離乳食用スプーン

②7月のもぐもぐ離乳食教室

離乳食の情報交換や、2回食などについて。受講は1回限り。

日時…7月10日(金)、午前10時～11時

30分 (受け付け=午前9時45分) 対象…おおむね6か月～8か月の子と保護者 持ち物…母子健康手帳・離乳食用スプーン

③7月のおやつと歯みがき教室 ～七夕のおやつ～

親子で一緒におやつ作り、エプロンシアターと歯磨きの練習。

日時…7月3日(金)、午前10時～11時45分 (受け付け=午前9時45分) 対象…2歳6か月～4歳未満の子と保護者 定員…20組 (抽選) 持ち物…母子健康手帳・タオル・歯ブラシ

①～③の申し込み方法

ハガキに教室名・住所・子の氏名・生年月日・電話番号を明記し、6月12日(金) (必着) までに母子保健担当。申し込みをした方は、当日直接会場。③の申し込みをして外れた方には、6月19日(金)までに連絡します。

●妊婦対象の講座・健診

①7月のプレ・パパママスクール

夫婦で一緒に、育児・栄養・歯科などについて。受講は1回限り。

日時…7月15日(水)、午前9時15分～11時30分 対象…妊娠5か月以上で、経過良好な初妊婦と夫 定員…25組 (抽選)

②7月のマタニティクッキング

簡単な調理実習と妊娠中の食生活や歯の健康について。受講は1回限り。

日時…7月22日(水)、午前9時30分～正午 対象…妊娠5か月以上 定員…20人 (抽選) 持ち物…母子健康手帳・エ

プロン・歯ブラシ

③7月の妊婦歯科健診

日時…7月21日(火)、午後1時20分～ (受付時間は後日通知) 対象…妊娠5か月以上 定員…20人 (抽選)

①～③の申し込み方法

往復ハガキに催し名・住所・氏名・電話番号・出産予定日を明記し、6月12日(金) (必着) までに母子保健担当。

●7月の2歳児親子歯科健診

日時…7月23日(木)、午後1時～ (受付時間は後日通知) 対象…平成19年1月～6月生まれの子と保護者1人 定員…40組 (抽選) 申し込み…往復ハガキに健診名・住所・子の氏名・生年月日・電話番号・保護者の歯科健診希望の有無を明記し、6月12日(金) (必着) までに母子保健担当

●7月の赤ちゃん広場

NPO法人川越子育てネットワークと共催。情報交換と仲間づくり。当日直接会場。参加は1回限り。

日時…7月6日(月)、午前10時～正午 対象…平成21年1月～3月生まれの子と保護者

●たのしい食育

PFCの会と共催。弁当箱を使い、食事バランスを体験。子供のみ試食があります。受講は1回限り。

日時…6月30日(火)、午前10時15分～11時30分 (受け付け=午前10時～) 対象…1歳6か月～4歳未満の子と保護者 定員…25組 (抽選) 経費…子供1人300円 申し込み…往復ハガキに催し名・住所・子の氏名・生年月日・電話番号を明記し、6月16日(火) (必着) までに母子保健担当

ひよこサロン

小さく生まれた子どもを持つ親の会

情報交換、保育士と手遊びなど。

日時…6月19日・7月17日・8月21日・9月18日、金曜日、午前10時～正午 対象…小さく生まれた子と親

問い合わせ…母子保健担当

精神保健福祉家族教室 — 統合失調症編 —

統合失調症の正しい知識や対応のしかたを学ぶ、3回コース。

日程・内容…7月10日(金)=精神科医による「統合失調症の理解と治療」▶7月17日(金)=障害者福祉課・保健予防課職員による「利用できる社会資源」▶7月24日(金)=当事者家族による「家族ができること」 時間…午後2時～4時 対象…市内在住で統合失調症の方がいる家族 会場…保健所 定員…先着30人 申し込み…6月1日(月)、午前9時から電話で保健予防課 問い合わせ…保健予防課・TEL227-5102

予防接種委託医療機関が追加されました

■南古谷病院 久下戸110

TEL235-7777

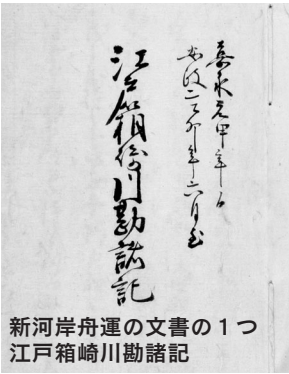
問い合わせ…母子保健担当

元町二丁目井上家文書

現在の元町二丁目は、かつて高沢町といいました。代々、高沢町の名主を世襲した井上家は、戦国時代末期に丹波笹山（現在の京都府）から移住したそうです。

井上家文書の総数はおよそ千八百点。寛永九年（一六三二）から昭和初期までの文書があります。江戸時代の文書は、「支配、年貢・負担、町、寺社、経営、新河岸舟運、家」の七種類に分類できます。「新河岸舟運」の文書では、嘉永元年（一八四八）に第九代の勘兵衛が、川越商人十六人を代表して、「川越屋勘兵衛」と名乗り、江戸における商品の購入や輸送の中枢になっていたことが分かります。また、「町」の文書からは、当時の川越の人口動向を知ることができます。

明治以降の文書は、「町政、経営、新河岸舟運、家」の四種類に分類できます。江戸時代の文書は公的なものが多いのに対し、明治以降の文書は、井上家の私的なものがほとんどです。井上家文書は、近世から近代にかけて川越の町を支えてきた、有力商人の動向を知ることができます。また、町人社会の構造を物語る貴重な史料として、ほかにはない特色を持っています。特に「新河岸舟運」については、今まで河岸問屋の史料を中心に研究



されてきましたが、川越商人の史料から新たな側面が見えてくると期待されます。研究対象として貴重なことから、1月28日に市の指定文化財になりました。

市税納期のお知らせ

5月は、固定資産税第1期・軽自動車税の納期です。
忘れずに納めましょう。
問い合わせ…収税課収税管理担当
TEL224-5686

どんぐり

編集後記

4月28日(火)、川越まつり会館の入館者が50万人を突破。オープンから5年7か月目の達成となりました▶50万人目の来館者となったのは、千葉県80歳の男性。「川越がテレビの舞台になって、妻と一緒にツアーに参加しました」。男性には、山車のミニチュア模型、川越唐棧の名刺入れ、小江戸携帯ストラップなどが川合市長から贈呈されました。「つばさ効果もあり、4月の入館者が去年の1.5倍。50万人達成が早まり、喜ばしく思います」と川合市長。

世界の国から、こんにちは！



カナダ/ヴィタリ ヴオロビッチさん

出身は、オンタリオ州のトロントです。3月に初めて日本に来たばかりです。川越に着いた日はちょうど桜が咲いていて、満開の桜にとっても感激しました。今は高校で英語を教えています。川越の生徒の皆さんは、授業を受ける態度がまじめですね。また、カナダの高校では制服がありません。そのためか日本の高校生の方がカナダの高校生よりも、落ち着いた印象を受けました。川越の生活にも少し慣れてきたので、これから蔵造りの町並みや、いろいろなところを見て回りたいと思っています。

*外国籍市民の皆さんを対象にした催しは13・16ページ、相談は22ページをご覧ください。

国際交流課・TEL224-5506