

広報

# 川越

No.1202

平成21年7月10日

(毎月10日・25日発行)

市政への取り組みをお知らせします：2

市職員を募集します：8

「つばさ」ファンミーティング・川越 参加者募集：10

表題  
裏題  
後世に伝えたい伝統：18

\*川越市ホームページ (<http://www.city.kawagoe.saitama.jp/>) でも、広報川越をご覧になれます。

連続テレビ小説



小江戸川越が舞台

NHK連続テレビ小説「つばさ」

現在放送中

安比奈親水公園での花火大会 (安比奈新田)

# 実行中！

## くらしづくり

### 新斎場の建設

新斎場建設を推進するため、4月の組織改正で、市民部に新斎場建設準備室を設置しました。

### 地元の産業支援

地元の産業支援として、不況対策資金融資の保証料と、プレミアム付き地域商品券の発行に補助します。

### 環境の保護・保全

4月に「公共施設及び住宅への太陽光発電システムの積極的導入」の取り組みが評価され、国などにより「新エネ百選」に選定されました。また、環境にやさしい取り組みをさらに推進するため、新たに住宅用太陽熱利用機器の設置に対する補助を始めます。

## げんきづくり

### 保健、医療機関との連携

4月に発熱電話相談センターを設置し、国内外で感染が拡大している新型インフルエンザに対応しました。また、関係機関・団体と連携し、感染の発生や拡大を最小限に抑えるための対策に取り組んでいます。

# 市政への取り組みをお知らせします



川越市長 川合善明

市長に就任して五か月が経過しました。

私は、「市民一人ひとりが住むことに誇りを持ち、住んで良かったと思えるまち川越」を目指しています。その目的を達成するために、市政運営の基本姿勢として「改革」「公正」「公開」の三つを掲げ、五つの「かわごえづくり」に全力で取り組んでいます。現時点で具体的な成果を示すことができませんが、これまでの主な取り組みと、平成21年度6月補正予算の概要について、市民の皆様にご報告します。

平成21年度当初予算は、義務的な経費などを中心とした編成でした。そのため政策的な経費については、6月補正予算に計上しました。

市の財政は大変厳しい状況にあり、徹底した行財政改革を進める必要があると考えています。そこで、まずは市長と副市長の給与などを削減しました。また、6月補正予算の編成においては、事業の見直しにより生み出した財源などを、緊急に取り組むべき事業に対して、重点的・効率的に配分しました。

これからも、川越を品格ある明るく住み良いまちにするため、努力していきます。市民の皆様のご理解・ご協力をよろしくお願ひします。

政策企画課・TEL224-5503

# 5つの「かわごえづくり」を

## まちづくり

### 中心市街地の交通対策

一番街周辺道路の交通社会実験について、秋の実施に向け準備を進めています。

### 公共施設のバリアフリー化、安全・安心の道路づくり

子供たちが安全に登下校できるよう、通学路を整備します。

### 新庁舎建設の再検討

川越駅西口移転の考え方を白紙に戻し、市民の皆様や議会の意見を踏まえて、庁舎のあり方や整備方法など慎重に検討していきます。

## ひとづくり

### 小中学校の耐震化

小中学校の耐震化計画を大幅に前倒しして、平成24年度末までにすべての小中学校の耐震補強工事を完了する予定です。

### 中高一貫校の設置

中高一貫校の設置に向け、4月の組織改正で、学校管理課に中高一貫担当を設置しました。

### 雇用対策

4月の組織改正で、緊急地域経済対策室を設置しました。悪化する雇用情勢に対応するため、就労相談室の設置・就労支援セミナーの開催・離職者の家賃助成などを実施します。

勤務先の業績悪化などで解雇された方を対象に、緊急雇用創出事業として60人の雇用を創出したほか、市は臨時職員として11人採用しました。また、離職者などを支援するため、来年度採用予定の正規職員の一部（10人）を10月1日付けで前倒し採用します。

## しくみづくり

### 行財政改革

現在の市長の任期中に限り、市長の給与を20%、副市長の給与を10%減額します。また、現在の市長に限り、任期は連続3期を超えないように努めることとしました。

### 徹底した情報公開と市民参加

公正でわかりやすい市政を実現するため、市民意見箱の設置や、地区ごとに市民の皆様のお意見を伺う「タウンミーティング」を実施しています。また、市の財政事情など、できるだけ分かりやすく伝えるよう努めています。

### 文化・スポーツ部の新設

市の組織を全体的に見直す中で、文化・スポーツを担当する部の設置を検討しています。

### 男女共同参画社会の実現

4月の人事で、積極的に女性を管理職に登用しました。

これからも「5つのかわごえづくり」の実現に取り組みます

# 補正予算における取り組み

## 平成21年度一般会計予算規模

|         |                    |
|---------|--------------------|
| 当初予算額   | 1,023億2,000万円      |
| 補正予算額   | 29億1,423万9,000円    |
| 補正後の予算額 | 1,052億3,423万9,000円 |

### ● 補正予算の主な「かわごえづくり」事業と予算額 ●

各事業について詳しくは、広報川越などで順次お知らせしていきます。「平成21年度川越市一般会計6月補正予算の概要」は、財政課（本庁舎4階）でご覧になれます。

\*下記の金額は補正予算額、（ ）内の金額は補正後の予算現額を示しています。

#### まちづくり

- 庁舎建設検討 1億円（1億798万2,000円）  
将来の庁舎建設に備えるため、庁舎建設基金への積み立てをしました。
- 歩道整備（市道） 1,500万円（1,850万円）  
子供たちが安全に登下校できる通学路を整備するため、歩道整備費を追加します。
- 川越城中ノ門堀跡整備 5,930万4,000円（6,074万9,000円）  
平成22年度の史跡公園開園を目指し、川越城で唯一残る堀跡を整備します。

#### ひとづくり

- 家庭保育室等 551万5,000円（1億7,160万6,000円）  
家庭保育室の保育料を軽減するための補助などを追加します。
- 民間保育所補助等 5,000万円（5億6,306万8,000円）  
待機児童解消のため、民間保育所の建設を補助する「川越市保育所整備基金」を創設しました。
- 幼稚園就園奨励費 204万1,000円（4億3,729万円）  
幼稚園入園時の経済的負担を軽減するため、補助金を追加します。
- 労働一般事務 276万円（926万7,000円）  
就労相談室の設置や就労支援セミナーの開催などを行います。

#### くらしづくり

- 商店街振興対策補助など 5,686万円（19億3,466万5,000円）  
中小企業への不況対策資金融資やプレミアム付き商品券の発行の補助などを行います。
- 新エネルギー推進 80万円（2,191万8,000円）  
住宅用太陽熱利用機器の設置に対して補助金を支給します。
- 都市景観事務 1,000万円（1,620万1,000円）  
都市景観重要建築物の家屋整備に対して、補助金を支給します。
- 伝建地区保存整備 550万円（4,638万1,000円）  
伝建地区の家屋整備に対して、補助金を追加します。

#### しくみづくり

- 長寿祝い金等 4,413万1,000円  
行財政改革を推進するため、健康長寿奨励金を廃止し、緊急性の高い事業に配分しました。また、長寿祝い金等を新設します。

# 平成21年度一般会計6月

## 追加経済対策

緊急地域経済対策室・TEL224-6191

商工振興課・TEL224-5934

市では、既に実施している事業に加え、次のとおり経済対策を実施します。

なお、実施時期・対象など記載のないものは今後、広報川越などでお知らせします。

\* ( ) 内は担当課名です。

### くらしづくり 〈労働一般事務〉

○就労相談室の設置（緊急地域経済対策室）

本庁舎五階に就労相談室を設け、専任の相談員を配置して、求



職者に対する相談業務を行います。また、就職活動に関する情報提供なども行います。

○就労支援セミナーの開催（緊急地域経済対策室）

求職者の就労支援のために、さまざまな職種・業界の方による講演や、就職に係るセミナーを開催します。就職活動をするうえで必要な、考え方や進め方などを学ぶことができます。

○就労支援のための家賃助成（緊急地域経済対策室）

非正規労働者などの解雇や期間満了による雇止めなどに伴い、それまで入居していた社員寮などからの退去を余儀なくされた方が、市内に住む場合の家賃を次のとおり助成します。

助成額：一か月の家賃の二分の一に相当する額（上限二万円）

助成期間：三か月を限度

○勤労者住宅資金融資制度の拡大（緊急地域経済対策室）

融資要件に住宅改修（リフォーム）を加え、融資制度の利用促進を図ります。

### くらしづくり

〈商店街振興対策補助など〉



○川越市中小企業不況対策資金融資制度の創設（商工振興課）

中小企業の厳しい経営状況に対応するため、資金融資制度を創設します。金融機関の事前審査が必要で、詳しくはお尋ねください。受付開始日：7月15日(水) 融資総額：六億円

対象：運転資金が必要な、一年以上

上市内に住所を有し同一業種を営む事業主の方で、次のすべてに該当する方

- ① 信用保証協会の保証対象業種を営み、営業に必要な許認可を受けている
- ② 税金の未申告や滞納がない

③ 最近三か月の平均売上高または平均利益率が、前年同期と比べて3パーセント以上減少

貸付限度額：一千万円

貸付期間：七年以内

貸付利率：年1・2パーセント

○信用保証料補助制度の拡大（商工振興課）

川越市中小企業不況対策資金融資制度に限り、埼玉県信用保証協会の定める信用保証料を、通常の40パーセントから全額補助に拡大します。

○緊急販売促進事業の充実（商工振興課）

市内経済の活性化を図るため、プレミアム付き商品券の発行に補助します。

○中小企業退職金共済掛金補助の拡充（緊急地域経済対策室）

中小企業退職金共済掛金の補助額を一人につき千円増額し、事業主の負担軽減と、加入促進を図ります。

○事業所従業員定期健康診断受診料補助率の引き上げ（緊急地域経済対策室）

従業員定期健康診断料補助率を30パーセントから50パーセント（上限三千円）に引き上げ、事業主の負担軽減と、従業員の健康増進を図ります。



# 求む！ 知恵と力

## 協働推進事業制度を始めます

市では、市民の皆さんと一緒に知恵や力を出し合い、協力して地域の課題に取り組んでいく「協働によるまちづくり」を推進しています。

「協働」によって事業を行う場合、その目的を最も効果的・効率的に達成するためには市民の皆さんと行政が対等な立場で、それぞれの特性を生かした役割分担をしていく必要があります。

これから始まる「協働推進事業制度」は、市民の皆さんで構成された団体と市が、それぞれ提案する協働事業を適切に役割分担をして実施することで、「協働」を積極的に推進する制度です。

問い合わせ：市民活動支援課・TEL224-5705

### 上の写真は……

「NPO法人川越子育てネットワーク」が市と「協働」して運営している、「連雀町つどいの広場」の様子です。同広場は、昨年度に「協働モデル委託事業」として実施した事業で、今年度も継続して運営をお願いしています。

この日は、手前両端のエプロンを着けた二人が運営を担当。伊藤ひと美さんから、「愛知県の出身のため、子育てする際に友人がいなかったので寂しい思いをしました。このような経験を生かし、先輩ママとして、ここにやって来るみんなの話を聞いてあげたいですね」という思いを伺いました。

### なぜ、「協働」が必要なの？

川越市を取り巻く社会環境は、少子高齢化に伴うさまざまな問題や防犯・防災対策、環境問題などの課題が生じ、大きく変化しています。さ

らに個人の豊かさの概念や価値観などが変化しているため、求められる「公共」の範囲が拡大しています。

今、拡大する「公共」を支え、民主主体のまちづくりをどのように実現していくかが大変重要な課題になっています。このような状況から、「市民の皆さんと市が共に考え、力を出し合う取り組み（協働）」が必要になってきました。

### 「協働」って、どんなもの？

団体と行政が対等な立場で、互いの長所を発揮できるように、役割分担をします。団体にとっては、今まで自主的に行っていた事業を市と協働することで、行政が持つ情報や知識を、活用したり経験として吸収したりすることが期待できます。また、事業を広く周知できるようになり、参加者増など一層の普及啓発も見込まれます。

行政にとっては、団体の持つ専門

## ●市民の皆さんからの提案による協働事業を募集します

地域のさまざまな課題を解決するため、「市民活動団体等」が主体的に行う公益的な活動を募集します。市は、その公益的活動に対して経費の一部を補助することで、協働によるまちづくりを推進していきます。

\*「市民活動団体等」とは、地域組織（自治会・老人クラブ・PTAなど）、NPO法人等（NPO法人・ボランティア団体など）、事業者（学校・公益法人など）のことをいいます。

**募集期間**…8月20日(木)まで

**対象**…市内に事務所または活動場所があり公益的な活動を行う、宗教活動・政治活動・選挙活動を目的としない5人以上で構成された団体

**補助金額**…補助対象経費の2分の1（20万円を上限）

**応募方法**…市民活動支援課（本庁舎3階）で配布している応募要項の「補助金申請書」に必要事項を明記し、必要書類を添付して同課

## ●市が提案する協働委託事業の実施団体を募集します

「協働委託事業」を、市と協働で実施する「市民活動団体等」を募集します。今年度は次の2つを実施します。

### ①男女共同参画講座（所管課＝男女共同参画課）

男女共同参画に関する講座やロールプレイを、企画・実施する事業です。

### ②父親育児講座（所管課＝子育て支援課）

父親が子育てにかかわるために、必要なことを学ぶための事業です。

**募集期間**…8月20日(木)まで

**対象**…市内に事務所または活動場所があり公益的な活動を行う、宗教活動・政治活動・選挙活動を目的としない5人以上で構成され、次の条件をすべて満たす団体

- ①組織の運営に関する規則などがある②予算・決算を適正に行っている
- ③1年以上継続して活動している④委託事業を的確に遂行できる

**応募方法**…市民活動支援課で配布している応募要項の「事業提案書」に必要事項を明記し、必要書類を添付して同課

\*いずれの募集も、応募要項は市ホームページからダウンロードできます。

知識を事業に生かすことができ、より、きめ細かく柔軟に対応できる公共サービスが提供できます。  
**市民と市のそれぞれが提案**  
「協働推進事業制度」は、1月に策定した「川越市協働指針」の中で示した「市民と行政それぞれから協働事業を提案できる制度」を確立す

るものです。この制度によって、市民の皆さんからの提案による協働と、市からの提案による協働を積極的に推進していきます。  
**協働の事業・実施団体・委員を募集**  
同制度を始めるにあたり、市民の皆さんからの提案による協働事業と、市が提案する協働委託事業の実

施団体を募集します。詳しくは、左をご覧ください。  
応募団体の審査などは、学識経験者などで構成する「川越市協働事業審査委員会」で行う予定です。この委員会を構成する委員を市民の皆さんから公募します。詳しくは、下をご覧ください。

## 「川越市協働事業審査委員会」の委員を公募します

上記の補助金交付や協働委託事業実施団体の審査などについて、市民の皆さんの意見を伺うため、委員の一部を公募します。

**応募資格**…次に掲げるすべての要件を満たす方①市内在住・在勤・在学の成人②市の他の付属機関などの委員でない③年数回、平日昼間に開催される会議に出席が可能（委嘱式を8月25日(火)に予定）

**定員**…2人（選考）

**任期**…平成23年3月31日まで

**応募方法**…市民活動支援課で配布する応募用紙に必要事項を記入し、「協働事業を推進するために必要なこと」（任意の用紙に800字程度）を添えて、8月10日(月)（必着）までに〒350-8601川越市役所市民活動支援課へ持参（郵送可）

\*応募用紙は、市ホームページからダウンロードできます。

# 平成22年4月1日採用予定の 市職員を募集します

募集人員は、欠員状況などにより、変更になる場合があります  
給与・勤務時間・休暇など、詳しくは募集案内をご覧ください

募集案内は、7月10日(金)から職員課(本庁舎4階)・出張所・南連絡所(アトレ1階)・川鶴連絡所・本川越駅証明センター(西武本川越ペペ2階)で配布します。

なお、点字による募集案内・申込書は職員課のみで配布します。



## 職種・募集人員・受験資格

受験資格は、それぞれすべての要件を満たし、日本国籍を有する(保育士職を除く)ことが必要です。

**事務職Ⅰ**(10人)…大学=①大学を来年3月31日までに卒業見込みまたは卒業している②生年月日が昭和54年4月2日以降▶短大=①短期大学を来年3月31日までに卒業見込みまたは卒業している②生年月日が昭和60年4月2日以降(大学等を卒業見込みまたは卒業している方は除く)▶高校=①高等学校を来年3月31日までに卒業見込みまたは卒業している②生年月日が昭和62年4月2日以降、もしくは①高等学校卒業程度の学力を有する②生年月日が昭和62年4月2日から平成4年4月1日まで(大学・短期大学などを卒業見込みまたは卒業している方は除く)

**事務職Ⅱ**(1人)…①社会福祉士の資格を有する②生年月日が昭和50年4月2日以降

**事務職Ⅲ**(1人)…①精神保健福祉士の資格を有する②生年月日が昭和50年4月2日以降

**土木職**(4人)…①大学で土木を専攻し、来年3月31日までに卒業見込みまたは卒業している②生年月日が昭和54年4月2日以降

**電気職**(3人)…①大学で電気を専攻

し、来年3月31日までに卒業見込みまたは卒業している②生年月日が昭和54年4月2日以降

**保育士職**(7人)…①保育士の資格を有する、または来年3月31日までに同資格を取得見込み②生年月日が昭和60年4月2日以降

## 初任給

156,060円～193,104円(学歴・職種などにより異なります。給与改定により額が変更になる場合があります)。

## 受験申し込み(郵送不可)

受付日時…8月12日(水)～14日(金)、午前9時～午後5時

受付会場…本庁舎7階第5委員会室

## 採用試験

試験日…9月20日(日)

試験会場…市立川越高校

## ●身体障害者の採用試験 (点字による受験ができます)

### 職種・募集人員・受験資格

受験資格は、すべての要件を満たし、日本国籍を有することが必要です。

**事務職Ⅳ**(1人)…①生年月日が昭和54年4月2日から平成4年4月1日まで②身体障害者手帳の交付を受けている③自力で通勤ができ、かつ介護を必要とせずに週38時間45分の職務の遂行が可能④平成21年8月14日現在、埼玉県内に居住

## 初任給

156,060円～193,104円(学歴などにより異なります。給与改定により額が変更になる場合があります)。

## 受験申し込み(郵送不可)

受付日時…8月12日(水)～14日(金)、午前9時～午後5時

受付会場…本庁舎7階第5委員会室

\*手話通訳が必要な方は、受験申込書にその旨を記入してください。

\*点字による受験を希望する方は、受験申込書の記入は代筆可能です。

## 採用試験

試験日…10月7日(水)

試験会場…北公民館

問い合わせ…職員課・TEL224-5553

## 消防職員を募集します

川越地区消防組合では、消防職員を募集します。

募集案内は、7月10日(金)から消防局・消防署・分署で配布します。



## 募集人員

12人。

## 受験資格

大学=①大学を来年3月までに卒業見込みまたは卒業している②生年月日が昭和58年4月2日以降▶短大=①短期大学を来年3月までに卒業見込みまたは卒業している②生年月日が昭和60年4月2日以降(大学等を卒業見込みまたは卒業している人は除く)▶高校=①高等学校を来年3月までに卒業見込みまたは卒業している②生年月日が昭和62年4月2日以降、もしくは①高等学校卒業程度の学力を有する②生年月日が昭和62年4月2日から平成4年4月1日まで(大学・短期大学などを卒業見込みまたは卒業している人は除く)

## 初任給

170,748円～202,500円(学歴などにより異なります。給与改定により金額が変更になる場合があります)。

## 受験申し込み(郵送不可)

受付日時…8月17日(月)～19日(水)、午前9時～午後5時

受付会場…消防局(神明町48-4)

## 採用試験

試験日…9月20日(日)

試験会場…消防局

問い合わせ…消防局総務課

TEL222-0741



## 介護保険料（65歳以上）の通知書を発送します

7月10日（金）に、65歳以上の方へ、平成21年度の介護保険料の通知書を発送します。介護保険料は被保険者ごとに算定し、個別に通知します。

### 通知書の種類

① 介護保険料額決定通知書兼特別徴収開始通知書

特別徴収の方を対象に、年金から天引きされる保険料額

を通知。  
② 介護保険料納入通知書兼特別徴収開始通知書

10月から特別徴収が開始・再開される方を対象に、特別徴収分・普通徴収分の保険料額の通知と普通徴収分の期別の納付書を送付（9月まで納付書で納付、10月以降は年金から天引き）。

③ 介護保険料納入通知書

普通徴収の方を対象に、保険料額の通知と期別の納付書を送付（口座振替の方は、納

付書はありません）。

### 納付方法 特別徴収

年金額が年額十八万円以上の方が対象。老齢・退職年金などから天引きされます。

### 普通徴収

市から送られる納付書で介護保険課（本庁舎一階）・出張所・指定金融機関へ納付。年金を受給していない方、年金額が年額十八万円未満の方、年度途中で65歳になる方が対象です。

### 介護保険料の減免

災害により住宅・家財などに損害を受けた場合や、疾病・失業などにより世帯収入が著しく減少した場合のほか、次の場合にも申請により減免されることがあります。

○収入が少なく生活が著しく困窮している

世帯全員が、市・県民税非課税、かつ市・県民税課税者に扶養されていない方で、左表に該当する場合。

問い合わせ：介護保険課  
TEL 224-5817

### 介護保険料の減免基準

| 世帯構成   | 世帯の収入月額                   | 世帯の預貯金額 |
|--------|---------------------------|---------|
| 一人世帯   | 八万円未満                     | 百万円以下   |
| 二人世帯   | 十二万円未満                    | 百五十万円以下 |
| 三人世帯以上 | 十二万円に、一人増えるごとに四万円を加算した額未満 | 二百万円以下  |

\*賃貸住宅に居住している方は、収入月額・預貯金額が加算されます。



Duet

# デュエット

広報川越へのご意見・ご感想を紹介するコーナーです

あて先▶TEL350-8601川越市役所広報室「デュエット係」▶ファクス▶225-2171▶Eメール▶koho@city.kawagoe.saitama.jp  
\*必ず住所・氏名（ふりがな）・年齢・電話番号をご記入ください。  
\*匿名・ペンネーム希望の場合は、その旨を明記してください。

今日も来た、昨日も。文鳥は、入院している主人の窓辺をくちばしでノックする。毎日来る文鳥。初めは気にもしなかった。

昨年5月、主人が亡くなる前日。主人は泣きながら文鳥と話していた。「君を助けた日も5月20日だったな。雨の降る日に飛べなくなった君

を助けたよな。その日は、私も忘れはしないよ。元気がなくなって、よかったな。主人が覚えていたことを知り、私はうれしかった。「文鳥、ありがとうね。主人は喜んでいてよ」。その翌日の21日に、主人は帰らぬ人となった。

その後、毎月21日になると、文鳥は主人の墓の上を三度、回るように飛ぶのには驚いて

いる。生きていけば不思議な出来事に出会えるものだ、八十路の坂を登る私はいまも。マチツクな話です。文鳥が、助けてもらった恩を忘れず、亡くなった後も訪れるとは、本当に不思議な話ですね。精神的・肉体的に弱っているとき、助けてくれる人がいるのはありがたいこと。弱ったところを助けられた文鳥も、人と同じように感じているのかもしれない。

匿名（大袋新田）  
\*イラストは広報室で付けました。  
■広報川越から

今年のデュエットのテーマは、NHK連続テレビ小説「つばさ」にちなんで「ドラ

# 「つばさ」ファンミーティング・川越 参加者募集



## ラジオぽてと 現る?!

「つばさ」の舞台である川越市で「ラジオぽてと」が公開収録!?

出演陣がドラマの見どころや制作の舞台裏などを紹介します。



真瀬昌彦役  
宅間孝行さん



玉木つばさ役  
多部未華子さん



出演…<sup>たべみかこ</sup>多部未華子さん、<sup>たくまたかゆき</sup>宅間孝行さん、<sup>まつもとあきこ</sup>松本明子さん、<sup>わかともひろ</sup>脇知弘さん、チーフプロデューサー・<sup>ごとうたかひさ</sup>後藤高久さんほか

\*変更になる場合があります。

日時…8月1日(土)、午後6時30分～8時30分  
(開場=午後6時)

会場…川越市市民会館

定員…500組1,000人(抽選)

経費…無料



スペシャルゲスト  
も登場!?



ロナウ二郎役  
脇知弘さん



丸山伸子役  
松本明子さん

## 申し込み

往復ハガキの往信の裏面に郵便番号・住所・氏名・年齢・電話番号、返信の表面に郵便番号・住所・氏名を明記し、7月21日(火)(必着)までに〒330-9310NHKさいたま放送局「つばさファンミーティング」係  
\*ハガキ1枚で2人まで入場できます。  
\*応募の際の個人情報は、NHKの番組やイベントの案内、受信料のお願いに使用することがあります。

問い合わせ…観光課・TEL224-5940

NHKさいたま放送局

TEL048-833-2041 (月～金曜日、午前9時30分～午後6時)

## 第19回収蔵品展 サツマイモ

7月25日(土)～9月23日(祝)

市立博物館・TEL222-5399

昨年閉館したサツマイモ資料館からの寄贈資料を中心に、サツマイモの生態、歴史、品種、料理などを紹介します。また、歴史的資料と現代の写真を通じて、市内のサツマイモ栽培の歩みも併せて紹介します。

休館日＝月曜日（9月21日（祝）を除く）、8月28日(金)

時間…午前9時～午後5時（入館は午後4時30分まで）

入館料…一般＝200円（160円）

大学生・高校生＝100円（80円）

\*（ ）内は、20人以上の団体料金です。



### 長寿医療制度（後期高齢者医療制度） 保険料納入通知書を 発送します

7月10日(金)に、平成21年度の長寿医療制度保険料の納入通知書を、被保険者ごとに送付します。

#### 納付方法

#### 特別徴収（年金からの天引き）

年額十八万円以上の公的年金を受給し、介護保険料と長寿医療制度保険料の合計額が

年金額の二分の一を超えない方が対象です。なお、申し出により口座振替による普通徴収に変更することができません。

#### 普通徴収

納入通知書または金融機関の口座振替で納付。口座振替は毎月15日までに申し込むと、翌月の納期から開始されます。

\*年の途中で納付方法が変わる場合があります。納入通知書および同封の案内で、ご確

認ください。

#### 保険料の軽減

世帯の所得が少ない場合は前年所得の申告に基づく保険料の軽減があります。また、長寿医療制度への加入の前日に被用者保険（健康保険組合、共済組合など）の被扶養者だった方にも軽減があります。

#### 保険料の減免

火災などの災害により損害を受けた世帯や、病気などで前年に比べ所得が著しく減少した世帯は、申請により保険料の減免を受けられる場合があります。

#### 問い合わせ：医療助成課

TEL 224-5842

#### 財政事情公表

市では年二回、市の財政事情（予算執行状況）を公表しています。今回公表する財政事情は、平成20年度下半期（平成20年10月1日～同21年3月31日）を対象にした、同21年3月31日現在のものです。

条例に基づき公表された原本の内容は、財政課（本庁舎四階）・情報公開窓口（東庁舎一階）で見ることができます。

水道事業および公共下水道事業会計については、決算整理中のため、実際の決算額とは異なる場合があります。

最終的な決算の状況については、12月に発行する広報川越で公表する予定です。

#### 問い合わせ：財政課

TEL 224-5618

#### 次世代育成支援対策 行動計画に関する 公聴会を開催

同計画（後期計画）を策定するにあたり、公聴会を開催します。託児希望の方は、8月14日(金)までに連絡してください。なお、意見がない場合、公聴会は中止します。

日時：8月23日(日)、午前10時～正午

会場：第五委員会室（本庁舎七階）

#### 公聴会で発表する意見を募集

「川越市に期待する次世代育成支援対策」をテーマに、10分以内で意見を発表できます。意見発表申し出書は、子育て支援課（本庁舎二階）

出張所で配布します。市ホームページからもダウンロードできます。

定員：十人（選考。結果は、公聴会の一週間前までに応募者全員に通知）

申し込み：意見発表申し出書に必要事項を明記し、意見（二百字以内）を添えて、8月6日(木)（必着）までに〒350-8601 川越市役所子育て支援課に持参（郵送・ファクス可）

#### 問い合わせ：子育て支援課

TEL 224-5821  
FAX 223-8786

#### 自転車駐車場の 指定管理者を募集

募集要項は7月15日(水)から29日(水)まで、安全安心生活課（本庁舎三階）で配布します。

駐車場：南大塚駅南口自転車駐車場（南台三丁目）

資格：市内に事務所または事業所を有する法人その他の団体（個人での申請は不可）

申し込み：8月18日(火)～24日(月)

問い合わせ：安全安心生活課・TEL 224-5721

## 国民健康保険税の 納税通知書を 発送します

7月10日(金)に、平成21年度の国民健康保険(国保)税の納税通知書を発送します。

この納税通知書は、同じ世帯で国保に加入している方がいる場合、世帯主の加入・未加入にかかわらず、世帯主あてに送付します。内容をご確認ください。社会保険などに加入した方は、必ず国保の脱退手続きをしてください。  
**納付方法の変更が可能です**

特別徴収(年金から天引き)される方は、申請により、納付方法を口座からの振替納付に変更することができます。引き落としを希望する口座の通帳・銀行印・納税通知書を持参し、国民健康保険課(本庁舎二階)・出張所・連絡所に申請してください。

### 国保税の軽減措置

世帯所得が少ない場合は、国保税(医療保険分・後期高齢者支援金等分・介護保険分)の均等割額を、六割・四割軽減します。国保加入者がいる世帯の世帯主および国保

加入者は、所得の有無にかかわらず、前年分所得を申告してください。

### 国保税の減免制度

火災などの災害により損害を受けた世帯や、病気などで前年に比べ所得が著しく減少した世帯は、申請により国保税の減免を受けられる場合があります。

問い合わせ：国民健康保険課

国保資格担当

TEL 224-5836

### 長寿医療制度 (後期高齢者医療制度) 被保険者証の一斉更新

7月中旬に新しい被保険者証(保険証)を送付します。有効期限は、平成21年8月1日から同22年7月31日までです。今まで使っていた保険証は、同21年7月31日に有効期限が切れますので、市役所または近くの出張所・連絡所に返却してください。

保険料に滞納があると、有効期間の短い保険証を交付する場合があります。

保険証を確実にお届けするために、「簡易書留」で郵送

## 災害時におけるバス利用に関する協定を締結

防災危機管理課・TEL224-5554

### けるバス利用に関する協定調



市と社団法人埼玉県バス協会西部地区部会(若野廣会長)は、6月8日に災害時におけるバス利用に関する協定を締結しました。

この協定により、災害が発生した場合などに、バスを一時的な避難所として利用できます。また、避難者を避難場所から避難所へ移送する際にも利用でき、災害被害の軽減が図られ、市民の安全を確保することが期待されます。

**避難場所**…身の安全を確保するために一時的に逃げ込む場所(公園・グラウンド、私立高校・大学の校庭など)

**避難所**…家屋などの倒壊の恐れがある場合などに、避難生活を送るための施設(市立小中学校・高校、県立高校の体育館、バスなど)

します。配達時に不在の場合には、受取方法の「お知らせ」により、郵便局で手続きをしてください。

郵便局の保管期間(配達から一週間)を過ぎた場合は、次のいずれかの方法で受け取ってください。

①医療助成課(本庁舎二階)に印鑑・身分証明書(現在の保険証、運転免許証など)を持参して受け取ってください。同じ世帯の家族が身分証明書を持参する場合、本人同様窓口でお渡し

②出張所・連絡所に身分証明書を持参して交付申請を行ってください。保険証は、簡易書留で郵送します。

8月下旬までに受け取られない方には、個別に通知します。その内容に基づき交付申請をして保険証を受け取ってください。

### 医療費の負担割合の定期判定について

長寿医療制度では、医療費の窓口負担は原則一割負担です。同一世帯の被保険者に、

市・県民税課税標準額が百四十五万円以上の「現役並み所得者」がいる場合、世帯内の被保険者全員が三割負担になります。

一方、収入額によっては申請すると一割負担になる場合があります。該当すると思われる方には申請書を送付してありますので、7月中に手続きをしてください。

\*8月以降に手続きをした場合は、翌月から適用されます。

問い合わせ：医療助成課  
TEL 224-5842

# 第20回小江戸川越花火大会

小江戸川越観光推進協議会主催

7月18日(土)、午後7時30分～9時 (点火式=午後7時15分～)

あいな  
**安比奈親水公園** (天候不良の場合は、7月19日(日)・20日(祝)に順延)

和太鼓の演舞を、午後5時から安比奈親水公園で行います。

## ●交通

- ・笠幡駅から安比奈親水公園まで徒歩約20分。
- ・南大塚駅から川越総合卸売市場まで徒歩約30分
- \*南大塚駅からの臨時バスはありません。

## ●交通規制

右の地図をご覧ください。

## ●お願い

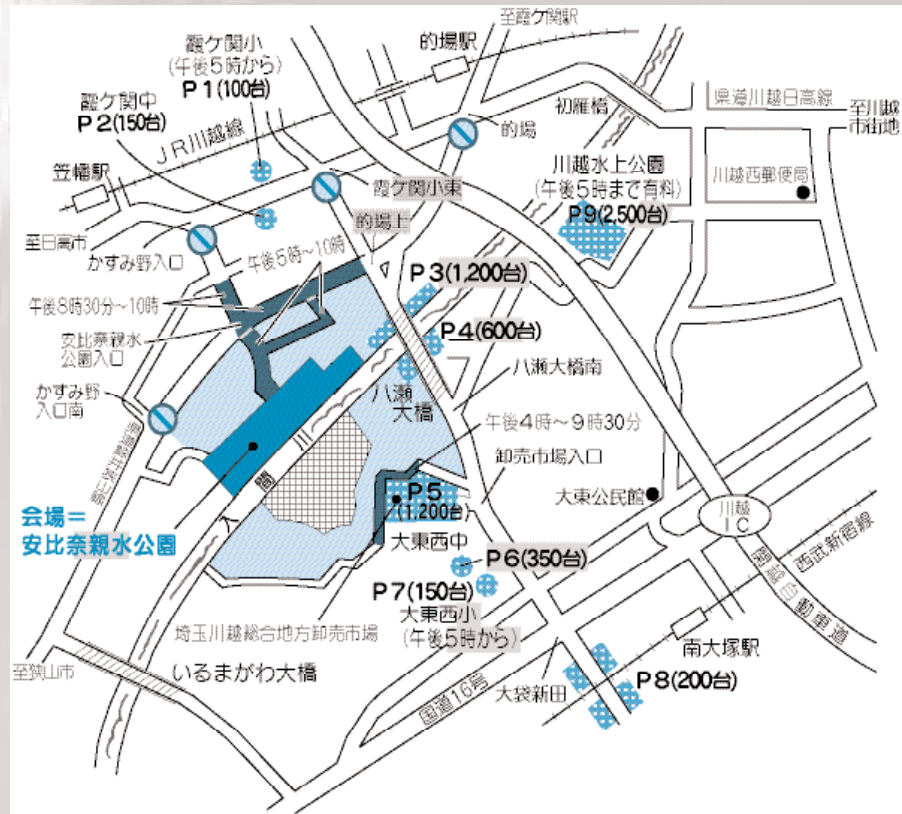
当日は混雑が予想されますので、来場の際は公共交通機関の利用をお願いします。自動車を運転する方は、安全運転に努めてください。

会場は暗いので、懐中電灯を持参してください。

## ●注意事項

八瀬大橋・いるまがわ大橋からの見物はできません。

路上駐車は禁止です。近隣の方に迷惑をかけるうえ、緊急車両の通行の妨げになります。



|  |   |  |  |
|--|---|--|--|
|  | 車両通行禁止  |  | 駐車場 (P1～P9)<br>(原則、午後3時～10時)             |
|  | 橋上等見物禁止区域   |  | がある交差点から<br>会場方向に車両通行止め<br>(午後8時30分～10時) |
|  | 花火打ち上げ立ち入り<br>禁止区域<br>(正午～午後9時30分)                        |  |  |
|  | この区域内は交通混雑や危険防止<br>のため、車両の通行ができなくな<br>る場合があります (午後5時～10時) |  |  |

問い合わせ…花火情報案内 (ハローダイヤル) ・TEL03-5777-8600 (午前8時～午後10時)

▶川越市川越駅観光案内所・TEL222-5556

▶当日の開催の可否について=TEL0180-99-3330 (当日のみ、午前10時～午後8時)

## ～ひとくち情報～ ミニ・インフォメーション ～ひとくち情報～

●暑さで眠れず、体調不良になる場合があります。規則正しい生活を心がけましょう。健康づくり支援課・TEL229-4121

●8月1日(土)から富士見川越有料道路が無料で通行できるようになります 建設管理課・TEL224-5987

しばらくの間、料金所ブースは残ります。通行には注意してください。

●広報川越の個人情報の取り扱いについてお知らせ 広報室・TEL224-5495

現在、広報川越は市のホームページでも見る事ができます。広報紙に掲載した個人名・電話番号・写真など、個人を特定できる情報についても、そのまま市のホームページに掲載しています。また、広報川越に掲載する写真は、25日発行の広報に掲載している「ちっちゃな笑顔」と担当課から提供された物を除き、腕章をした広報担当職員が取材・撮影をしています。広報担当職員が撮影した写真は広報川越のほか、川越を紹介する刊行物などに掲載されることがあります。市民の皆さんの、ご理解とご協力をお願いします。

7月25日(土)  
26日(日)

# 第28回川越百万灯夏まつり

問い合わせ…川越百万灯夏まつり実行委員会（川越商工会議所内） TEL229-1820

## ●「つばさ」に出演中の俳優・脇知弘さんが「小江戸川越観光グルメ大使」に決定！

25日の開会式に、脇知弘さんが登場。委嘱式のあと、テープカットにも参加します。

25日(土)の催し

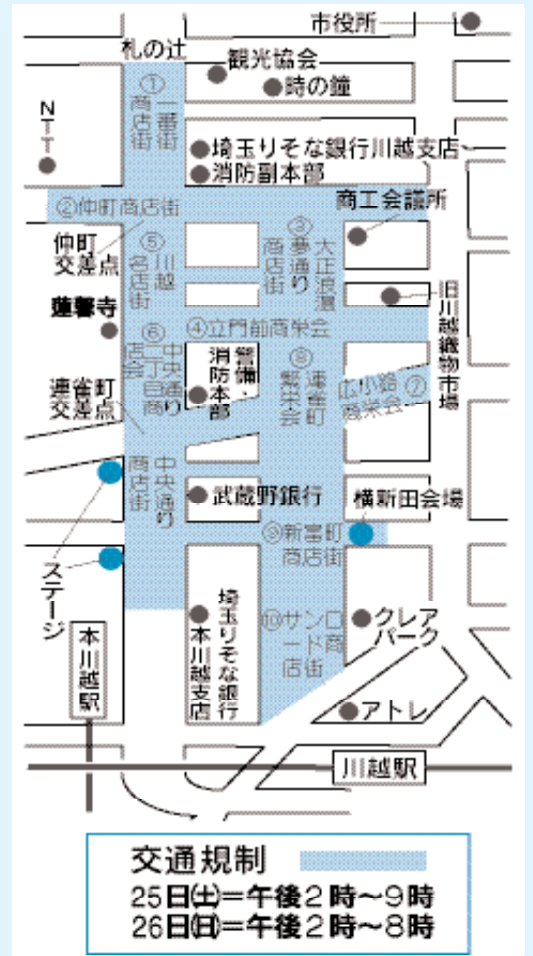
- 開会式＝本川越駅前ステージ／午後3時～
- パレード（交通安全母の会ほか）＝本川越駅前→一番街／午後3時35分～
- 手作りみこし＝連雀町交差点→大正浪漫夢通り→商工会議所→仲町交差点（周回コース）／午後5時～
- OH！ 通りゃんせKAWAGOE（踊り）  
本川越駅前ステージ周辺／午後4時30分～▶横新田会場／午後5時～▶連雀町交差点ステージ／午後7時30分～

26日(日)の催し

- にぎわい広場＝一番街／午後2時30分～
- 尚美学園大学演奏ほか＝本川越駅前ステージ／午後2時～
- 川越ゆかりの時代行列（川越藩火縄銃鉄砲隊・川越藩行列保存会）＝本川越駅前→一番街／午後3時30分～
- 川越市吹奏楽団ほか各種団体演奏・演技＝連雀町交差点ステージ／午後2時～

25日(土)・26日(日)の催し

- 小江戸夏まつりオリエンテーリング／午後2時～  
市内に設けられた各ポイントを巡りながら、川越市に関するクイズに挑戦。全問正解者の中から抽選で豪華賞品をプレゼント。参加シートは、新聞朝刊に折り込みの「川越百万灯夏まつり瓦版」に付いています。本川越駅ペペ前広場と埼玉りそな銀行川越支店前（幸町）でも配布します。抽選会は26日、午後7時30分から本川越駅前ステージで実施します。
- お囃子競演会（川越市囃子連合会）＝アトレからくり時計脇デッキ／午後4時～



## ●商店街イベントガイド

- ①一番街商店街＝和太鼓フェスティバル、生ビール・かき氷販売ほか（25日・26日）
  - ②仲町商店街＝ヨーヨー釣り・金魚の人形すくい（25日・26日）
  - ③大正浪漫夢通り商店街＝夢通り発汗ライブ（100m書道ほか）・生バンドパフォーマンスなど（26日）
  - ④立門前商栄会＝立門前ふれあい広場、焼きそば・ビールなどの販売、無料お休み処の設置（25日・26日）
  - ⑤川越名店街＝ベーゴマの指導とトーナメント大会（26日）
  - ⑥中央通り2丁目商店会＝浴衣無料着付け（25日・26日）
  - ⑦広小路商栄会＝無料お休み処の設置、バンド演奏（25日・26日）、ミニ山車競演、みこし集合（25日）、ミニ山車・囃子競演（26日）
  - ⑧連雀町繁栄会＝チャリティー抽選会（25日、なくなりしだい終了。雨天の場合は26日）
  - ⑨新富町商店街＝舞踊・和太鼓演奏会・ジャズコンサート、地震体験・はしご車乗車体験・ちびっこ消防士体験（26日）
  - ⑩サンロード商店街＝川越クイズ大会・屋台販売・カルチャースクール発表会・SR-1ミュージックグランプリ2009（26日）
- 旧川越織物市場＝川越織物市場の会による、浦島囃子連の囃子・飲み物の提供（25日）

\*天候などにより行事の内容・時間を変更することがあります。

\*両日とも、埼玉りそな銀行川越支店・本川越支店、武蔵野銀行川越支店、連雀町・幸町の駐車場は利用できません。

# かわ ごえ やかた あと 河越館跡で茶を栽培

名細地区にある  
国指定史跡・河越  
館跡。現在市では、  
11月14日(土) (予  
定) の史跡公園オ  
ープンに向け、整  
備を進めています。



現在の茶の様子

河越館跡では、このオープンに先がけて、茶の栽培を始めました。川越と茶のつながりは古く、南北朝時代の書物『異制庭訓往来』には、最上とされる京都とがのお梅尾に次ぐ全国銘茶五場の一つとして「武蔵河越」と記載されています。また、「河越茶」が「狭山茶」の起源とされています。当時、茶をたしなむことのできた階級は武士や僧侶などに限られたこと、河越館跡から天目茶碗・茶臼などの茶道具が出土したこと、周辺に現在まで茶業農家が残っていることを考えると、河越茶の成立と振興に河越氏が深く関わっていたと考えられます。このような歴史的背景を踏まえ、史跡公園のシンボルとして茶の木を植えることになりました。

同館跡は平安時代末から南北朝時代にかけて、有力な関東武士であった河越氏の居館跡であり、当時の武士の実態を解明するうえできわめて重要な遺跡です。

市では同館跡を史跡公園として整備することで、郷土の歴史を学ぶ場や散策・レクリエーションの場を提供し、市内西部の観光の活性化を目指しています。また、茶を利用した事業のほか、各種イベントの開催場所としても活用していく予定です。

公園内に建設中の東屋

問い合わせ…文化財保護課・TEL224-6097



公園内に建設中の東屋

問い合わせ…文化財保護課・TEL224-6097

## 認定長期優良住宅に係る固定資産税の減額制度のお知らせ

● 次の要件を満たした住宅を新築した場合、一定期間、当該住宅に係る固定資産税(百二十平方メートルを限度)が二分の一減額されます。

● 「長期優良住宅の普及促進要件」

● に関する法律」に規定する認定長期優良住宅(工事着工前に認定を受けている)

● 平成21年6月4日から同22年3月31日までの間に新築された住宅

● 住宅部分の床面積が五十平方メートル以上(一戸建以外の賃貸住宅の場合は四十平方メートル以上)二百八十平方メートル以下

● 必要書類：認定長期優良住宅に係る固定資産税の減額申告書・認定を受けて新築された住宅であることを証明する書類

● 申請期間：平成21年6月4日から同21年12月31日までに新築する場合、同22年1月31日まで

● 問い合わせ：資産税課家屋担当 TEL224-5684

● 三階建て以上の耐火・準耐火住宅の場合、新築後七年間

● その他の住宅の場合、新築後五年間

● 必要書類：認定長期優良住宅に係る固定資産税の減額申告書・認定を受けて新築された住宅であることを証明する書類

● 申請期間：平成21年6月4日から同21年12月31日までに新築する場合、同22年1月31日まで

● 問い合わせ：資産税課家屋担当 TEL224-5684

## 全国消費実態調査を実施します

● 9月から11月まで、総務省統計局所管の「全国消費実態調査」を、全国一斉に実施します。

● この調査は、国民の生活を所得、消費、資産の三つの側面から総合的に把握する統計調査で、主に世帯の方に「家計簿」の記入をお願いするものです。

● 調査結果は、国や地方公共団体が行う社会・経済施策などの基礎資料として貴重なデータとなります。

● 7月中旬から、県知事が任命した調査員が調査区域内の各世帯を訪問し、協力依頼用ちらしを配布します。市内では約百七十世帯が選定され、8月中旬から下旬にかけて、調査員が調査票などの記入のお願いに伺います。

● \*調査内容は、統計資料の作成のみに使用し、ほかの目的には使用しません。

● 問い合わせ：情報統計課 TEL224-5591

# めぐり 施設

下水道管理センター  
TEL239-5565



初雁橋を渡ると、同センターが見えます。正面には芝生が植えられ、屋根は緩やかな弧を描き、ガラス張りの外観です。

下水道とは、下水管、ポンプ場、終末処理場の総称で、雨水を河川に放流して、浸水からまちを守ったり、下水を河川に戻す前にきれいにしたりする役割があります。同センターでは、下水管やポンプ場の維持管理のほか、常時ポンプ場の運転をモニターで監視しています。市内にある下水管の総延長は、およそ千十八キロ。これは、川越から鹿児島県の屋久島までの直線距離とほぼ同じです。また、下水管は、こう配

を付け、自然に流れるように埋設しています。地中深くなることを防ぐため、下水を地表近くまでくみ上げる必要があります。このため、市内には、七十三か所のポンプ場が設けられています。

## ともに生きる社会をめざして①

人権推進課・TEL224-5579

このシリーズは、自立生活問題研究所長・谷口明広（たにぐちあきひろ）さんを招いて行った、人権問題講演会の要旨を人権推進課でまとめたものです。

私自身が障害を持って、もう五十年も生きてきました。「生まれながらにして」と言えるくらいに、生まれて一週間目で障害を持つことになりました。車いすを使用している大学の教員は、福祉関係で三名か四名はいらっしゃいますね。けれども、生まれて一週間目で障害を持った人というのは、私一人です。今は、厚生労働省の委員も幾つかさせていだいておりますし、障害者のための新しい法律を、何とかうまい方向にもっていききたいな、と思いながら日々を生きております。

今日、人権のお話をさせていただくと、何気なく、朝のテレビを見ておりましたら、みのもんたさんの番組でやっておりましたね。先日、九州の福岡で、知的障害者入所更生施設の施設長が逮捕されました。虐待問題です。何をやっていたかといいますが、入所されている知的障害のある方

たちに対して、ひどい虐待をしていたようです。その福岡の施設は、コーヒーを飲む時間が決められているらしいんです。変な話ですよね。コーヒーを飲む時間が決まっているんですよ。けれども、好きなものから、それ以外の時間にも飲みたい、飲みたい、飲みたいという方がいらつしやるわけです。そうしたら、その施設長が「そんなに飲みたいのか。そんなに飲みたいなら飲ませればいいじゃないか」と言って、煮えたぎったお湯で入れたコーヒーを、その方に無理やり飲ませたんです。なぜ飲ませたかという、時間外に飲んだら、こういう目に遭うぞというのを覚えさせたいからと言っています。その方は、口の中がただだれて大やけどになったが、それでもほったらかしだったんです。しかも、それだけではありませんでした。

(つづく)



問い…6月に固定資産の所有者が亡くなりました。必要な手続きは？

答え…おおむね8月までには、「相続人代表者指定届」を提出してください。

固定資産の所有者が亡くなった場合は、おおむね2か月後までに、相続人代表者指定届を提出する必要があります。この届で、亡くなった所有者に代わり、市税に関する書類を受け取る相続人代表者を指定してください。相続人代表者指定届は、資産税課（本庁舎2階）・出張所・連絡所にあります。

また、相続が確定するまでの間は、すべての相続人に亡くなった方に代わり、納税する義務があります。現在保管している納税通知書で、引き続き納税してください。

問い合わせ…資産税課管理担当・TEL224-5642



## 熱中症を防ぐためには

健康づくり支援課健康づくり支援担当・TEL229-4121

- 熱中症は、適切な予防方法で防げます。「熱中症環境保健マニュアル2008」によると、日常生活で次のことに注意が必要です。
- ①暑さを避けましょう  
日陰を歩き、日傘や帽子を使いましょう
  - ②服装に注意しましょう  
汗をよく吸い、早く乾く素材の服を着ましょう。襟元はなるべく緩めて通気しましょう
  - ③こまめに水分補給しましょう  
暑い場所に出る前から、水分をとりましょう。汗をかく場合は、塩分の補給も忘れずに
  - ④急な暑さに注意しましょう  
暑くなり始めや急に暑くなる日は、体が暑さに慣れていないため、熱中症になりやすくなります
  - ⑤健康状態に注意しましょう  
前の晩に深酒した方・朝食を抜いた方・発熱がある方・下痢などによる脱水症状がある方・心肺機能が弱い方などや高齢者は、熱中症になりやすいので気をつけましょう
  - ⑥暑い場所での活動は配慮が必要  
暑い場所での運動や作業などを集団で行う場合は短時間にし、三十分程度は休憩しましょう。環境や体調に応じて、熱中症を予防する配慮が大切です



川越市地球温暖化対策地域推進計画の重点プロジェクト②では、積極的に環境への配慮に取り組む事業者をエコチャレンジカンパニーと呼び、9つの施策で「エコチャレンジカンパニー普及促進」を実践します。

施策の1つは、温室効果ガス等を一定以上排出する事業者に、「温室効果ガス排出削減計画書」の作成を義務づけます。市では、この計画に基づく事業者の実施状況を、市ホームページなどで公表することで、温室効果ガスの排出抑制を促します。

その他の施策では、エアコン・テレビ・冷蔵庫を各5台以上陳列・販売する市内の事業者に、「統一省エネラベル」の表示を義務づけます。市民の皆さんが省エネ性能の高い家電を購入する際、このラベルが目安となります。また、「エコチャレンジカンパニーの広場」を市ホームページで公開し、環境にやさしい取り組みを行う事業者を紹介するなど、温暖化対策の取り組みを促します。このプロジェクトの二酸化炭素(CO<sub>2</sub>)削減の目標は、平成24年までに約20,500tとします。

今回は、快適さと省エネ性能を備えた住まいが主題の重点プロジェクト③「エコハウス普及促進」です。

問い合わせ…環境政策課・TEL224-5866

## 消費生活 レポート

169

「あなたが当選しました」の連絡に注意!

### 事例

「海外の宝くじ五百万円が当選しました。手数料として十万円振り込んでください」、「海外の宝くじが当選したから、クレジットカードの番号を記入して返送してください」という内容のダイレクトメールが届いた。

「当選した」「景品が当たった」「あなたが選ばれた」などと、ダイレクトメールを受け取った方が有利な立場にあると強調し、手数料を振り込ませたり、クレジットカード番号などの個人情報情報を求めたりする手口です。これらは、当選商法といえます。

### 消費者へのアドバイス

- ①高額な当選金は登録させるためのわな！  
自分で申し込みをしていないのに、当たるはずがありません。手数料を振り込ませたり、会員登録させて個人情報を得たりするのが目的です
- ②クレジットカードの番号を知らせるのは危険！  
相手の確認をせずに、番号を知らせると、カードが偽造され、不正使用される危険があります
- ③国内で海外の宝くじを買うのは違法です

### 消費生活相談

生活情報センター・市民相談室分室で行っています。詳しくは、毎月25日発行の広報川越・市民相談案内をご覧ください。

問い合わせ…生活情報センター(アトレ六階)

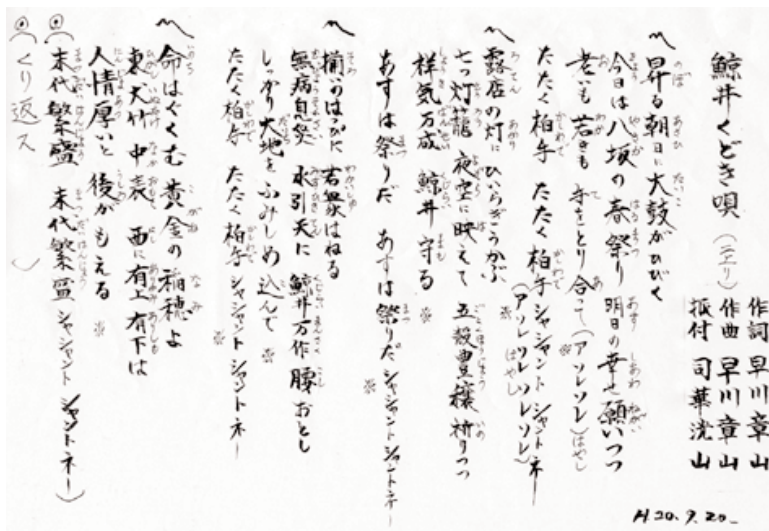
TEL226-7066

(相談専用・TEL226-7476)



表通り裏通り

# 後世に伝えたい伝統



早川さん自筆の鯨井くとき唄の歌詞、右下は完成した日付です

昔ながらの田園風景が多く残る鯨井地区。ここには、長い間、地域の皆さんに愛され続けている祭りや文化財があります。元鯨井自治会長の早川寛広さん（68歳）は、これらの特色を入れた歌詞を作成。民謡調の曲も付けて「鯨井くとき唄」が完成しました。地域への愛着が歌詞に込められた、郷土色豊かな歌が、6月28日に、市民会館で披露されました。



拍子をとる早川さん



鯨井自治会館での練習

六十八年間、鯨井で生活している早川さん。地域の伝統など、守り続けた大切なものをどうしたら後世に残すことができるか、と考えたのが平成19年のことでした。それから半年以上かけて、「鯨井くとき唄」の制作が始まりました。「くとき」とは言い伝えること。この歌が祭りなどで流れ、地域の伝統を言い伝えるものになってほしいという願いが込められています。

歌詞には、鯨井地区に関連するさまざまな事柄が入っています。一番は、八坂神社の春祭り。二番は、夏祭りの前夜の情景。市の保存樹木のヒイラギや七つ灯ろうが登場します。三番は、市指定の文化財である鯨井の万作が題材。若者たちが豊作を祝い、踊る様子が描かれます。四番は、忘れられつつある古い地名をつづり、農業や地域の繁栄を祈っています。

早川さんの思いに共感し、地域の皆さんや鯨井地区出身者など三十人ほどが、練習に参加。六十歳代と七十歳代を中心に、年齢層にも幅があります。尺八、三味線、太鼓などの伴奏を七、八人が担当し、他の皆さんは歌を担当しています。

地域の皆さんに親しんでもらうため、この歌に踊りを取り入れることになりました。振り付けを担当する中野洸司さん（70歳）は、「鯨井の万作の手踊りを、振り付けに取り入れられました。歌とともに多くのの人に親しんでもらえるとうれしいですね」と話してくれました。今後は、盆踊り・敬老会・文化祭などでの発表を計画しています。

「この歌がきっかけとなって、子供から大人まで地域の皆さんの交流が深まり、自分の住む地域を知る助けになればいいですね」と早川さん。この歌が、鯨井地区の新たな伝統となることでしょう。

## 全国のおかみさん大集合

6月4日、「第17回全国商店街おかみさん交流サミットin川越」が開催されました。地域の活性化に役立てようと、全国から約500人のおかみさんが参加。講演会や街並み見学などで交流を深めました。パンフレットの作成や参加者の出迎えなど、中心となって催しを運営したのは、川越商店街連合会の川越やまぶきおかみさん会。「今回のテーマはきずな。きずなが広がることで、地域だけではなく、商店街も活性化します」と会長の栗原裕子さん（仙波町2丁目）。これまで、自分たちの技量を高める目的で、パソコン講座や外国語講習などを行ってきました。これからは、全国のおかみさんたちの取り組みをヒントに、まちを活性化するためのアイデアを練っていくそうです。



全国からのおかみさんで会場はいっぱいに



川越やまぶきおかみさん会の皆さん。前列中央が栗原会長

## たくさんの花がお出迎え

市役所の玄関前では、赤や白、ピンクの花が咲いた約300株のニチニチソウがお出迎え。訪れる人々の目を楽しませてくれます。これは、花いっぱい活動として、川越中央ロータリークラブが、春と秋の2回実施しているもの。花植え作業を市民へ呼びかけ、今年は、小学生を含む6人が参加。「今後も地域に密着した活動を続けたいですね」と会長の藤崎榮一さん（菅間）。



夏の間、次々に花を咲かせます

## スポーツが私にくれたもの

やまぶき会館で開催された「第28回女性スポーツの集い」。水泳で2度の五輪出場を果たした長崎宏子さんが講演しました。「水に顔をつけるのが嫌いなのに水泳を始めました。レベルが上がってくると、プ



語りかけるように、笑顔で話す長崎さん

レシヤや結果に悩む時もありました。負けてつらかったとき、支えてくれたのは母親でした。スポーツが教えてくれた親の愛情。これからは、親として子供が本当に苦しいときに、近くにいてあげたい」と語る姿が、会場の皆さんの共感を誘っていました。

## 七夕飾りに込める思い

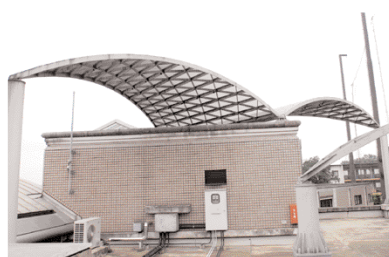
海鉦五郎さん（72歳・砂新田）の自宅は、この時期、10数本の七夕飾りで彩られます。長さ3メートル以上の飾りは、虹のような色合いや、ひし形を組み合わせた模様など、すべてが手作りです。デザイン、材料集め、製作まですべて一人でこなします。1本の飾りで使う紙の輪は、約2,700個にもなるそうです。材料はチラシなどですが、同じ色合いの紙を集めるのが大変だとか。仕上げるのに、1か月程度はかかるそうです。作り続けて30数年。「近所の方や小学生に喜んでもらえるのが、とてもうれしいですね」と話してくれました。



風にたなびく手作りの飾り



南文化会館(ジョイフル)の正面入口に向かって歩くと、屋上に、横に大きく広がる翼のような物が見えます。これは、雁が南側に広がる雑木林を背に羽ばたいっている姿をイメージして造られています。



雁は、古くから川越地方を表す歌に詠まれたり、川越城が「初雁城」と呼ばれたりするなど、歴史的に川越とつながりが深いといわれています。平成4年の市制施行70周年を記念し、市の鳥として制定されました。また、同館近くの川越初雁高校の校舎の壁には、教師と生徒の姿に重ねて、雁が隊形を組み飛ぶ姿が描かれています。二つの雁を結びつけるかのように、同校併設の川越特別支援学校川越たかしな分校の生徒たちが植えた花が、ジョイフル入口のプランターで咲いています。



川越初雁高校の校舎に描かれた雁



## 川越市立診療所 診療業務全面再開

市立診療所は、7月13日(月)から診療業務を全面再開します。

新型インフルエンザ対応のための一部休診期間中は、ご協力ありがとうございました。

問い合わせ…市立診療所  
TEL224-2648・FAX224-2689

## 発熱相談センター の終了について

発熱相談センターは、7月11日(土)で終了します。

その後は、保健予防課で相談を受け付けます。

問い合わせ…保健予防課  
TEL227-5102・FAX227-5108



## ツルハナナス

道路沿いの、つるが絡まるフェンスに、青紫色と白色の花を見つけました。大きさは三センチほどの花が、つるの先端近くに集まって咲いています。五枚の花びらには、房のような膨らみがあります。付け根から広がっているのが、まるで星のように見えます。中心には、黄色のアクセント。漢字で、蔓花茄子と書きます。名前のとおりナス科の植物で、ナスの花によく似ています。一見すると、二色の異なる種類の花が咲いているようにも見えますが、咲き始めは淡い青紫色をしており、だんだんと色が白くなっていくそうです。

