

# 広報 川 越

No.1203

平成21年7月25日

(毎月10日・25日発行)

わくわく散歩道シリーズ282 南部地域公共広場 (関連記事は10ページ)

「川越市マスコットキャラクター」イメージを一般公募：4

11月1日から、下水道使用料を改定します：5

お知らせパック：12

市民相談案内：22

けんこう：26

\* 25日発行の広報川越は、翌月の行事などを中心にお知らせしています。

● 「市議会だより」が折り込まれています。

## わたしたちのまち

平成21年7月1日現在

人口 338,807人

前月比 +427人

■男 170,482人

■女 168,325人

●出生 246人

●死亡 182人

●転入等 1,332人

●転出等 969人

世帯数 138,381世帯

前月比 +289世帯

連続テレビ小説

つばさ

小江戸川越が舞台

NHK連続テレビ小説「つばさ」

現在放送中

1・土	夏の省エネ総点検の日 水の日 水の週間(～7) 小江戸川越七福神巡りの日
2・日	休日当番医=萩原オプティカル萩原眼科医院 (眼) 砂新田57-4・TEL246-6733
3・月	
4・火	
5・水	
6・木	平和記念日(広島市) 平和への祈り(午前8時15分)
7・金	立秋
8・土	呑龍デー ながさき平和の日(長崎市) 平和への祈り(午前11時2分)
9・日	休日当番医=原整形外科(整外) 的場北2丁目13-13・TEL231-6161 一番街「歩行者天国」実施 午前11時～午後5時
10・月	広報川越発行日 道の日
11・火	
12・水	
13・木	
14・金	
15・土	終戦記念日
16・日	家庭の日 休日当番医=鈴木脳神経外科(脳外・内・神内・神・小・整外・心内・放) 笠幡2082・TEL233-7701
17・月	
18・火	
19・水	
20・木	
21・金	青少年を育てる日
22・土	処暑
23・日	休日当番医=時田耳鼻咽喉科医院(耳) 三久保町2-7・TEL222-0959 一番街「歩行者天国」実施 午前11時～午後5時
24・月	道路防災週間(～31)
25・火	広報川越発行日
26・水	
27・木	
28・金	成田山のみ野市
29・土	
30・日	防災週間(～9/5) 建築物防災週間(～9/5) 休日当番医=中村眼科(眼) 通町22-2・TEL227-7277
31・月	

■主な月間 電気使用安全月間 北方領土返還運動全国強調月間 人権尊重社会をめざす県民運動強調月間  
食品衛生月間 道路ふれあい月間

休日の診療機関(電話のかけまちがいに、ご注意ください)

内科・小児科=市立診療所(小仙波町2丁目45-5・TEL223-0601) 受付時間…午前9時～11時・午後1時～3時・午後8時～10時30分

\*小児科の診療(急患のみ)は、月～金曜日の午後8時～10時にも行っています。

休日当番医=受診の際は、事前に当日の休日当番医にご確認ください 受付時間…午前9時～午後4時

歯科(急患のみ)=予防歯科センター(三久保町18-3・TEL224-3891) 受付時間…午前9時～11時30分

市税・国民健康保険税の収納窓口の延長(8月24日(月)～28日(金))

午後7時まで収税課・国民健康保険課(本庁舎2階)の窓口を延長します。市税の納付や納税相談に、ご利用ください。  
問い合わせ…収税課滞納整理担当・TEL224-5691▶国民健康保険課国保収納担当・TEL224-5837





4月22日、市役所で行われたタウンミーティングの様子

●開催状況

開催日	地区	会場	参加者数	発言者数
3月26日	名細	西文化会館（メルト）	250人	21人
4月22日	本庁①	市役所本庁舎7AB会議室	92人	19人
4月30日	芳野	農業ふれあいセンター	87人	15人
5月13日	本庁②	市役所本庁舎7AB会議室	99人	13人
5月19日	古谷	古谷公民館	58人	21人
5月29日	南古谷	東部地域ふれあいセンター	76人	10人

公正で分かりやすい市政を実現するため、市民の皆さんの立場や視点から意見をお伺いする「タウンミーティング」を各地区で開催しています。5月までの開催状況は左表のとおりです。地域の問題点など、頂いたご意見を市政に反映するよう努めます。

# タウンミーティングの 開催状況を報告します

広聴課・TEL224・5011

意見内容（一部）

- 名細地区Ⅱ仮称名細地区統合公民館について▼NPO団体の助成について
  - 本庁①地区Ⅱ市民体育館建設について▼一番街の一方通行について
  - 芳野地区Ⅱ教室の空調について▼仮称川越東環状線について
  - 本庁②地区Ⅱ川越市駅の横断歩道橋について▼川越北環状線の整備について
  - 古谷地区Ⅱ旧古谷東小学校の活用について▼古谷保育園の建て替えについて
  - 南古谷地区Ⅱ南古谷小学校の狭隘化対策について▼南古谷駅の北口開設について
- \*すべての意見内容など詳しくは、市ホームページ・出張所・図書館をご覧ください。

## 蔵造りの町並みをゆっくり見て歩く特別イベント 川越・一番街「歩行者天国」を実施します

8月9日・23日・9月13日・27日、日曜日  
午前11時～午後5時

NHK連続テレビ小説「つばさ」の舞台、川越。一番街周辺は、多くの観光客が訪れ、連日にぎわいを見せています。

そこで、8月・9月の第2・第4日曜日、午前11時から午後5時まで、一番街通りを「歩行者天国」にします。この機会に、蔵造りの町並みをゆっくり見て、歩いてみませんか。

なお、期間中は、周辺道路の混雑が予想されます。ご迷惑をおかけしますが、市民の皆さんのご理解、ご協力をお願いします。

問い合わせ…川越駅観光案内所・TEL222-5556



5月3～5日に行われた特別イベントの様子

# 「川越市マスコットキャラクター」 イメージを一般公募

川越らしい！  
愛らしい！！



県内の「ゆるキャラ」が大集合！  
昨年11月14日に県知事公館で行われた「ゆる玉応援団」結団式

行事や観光キャンペーンなどで活躍する、川越市のマスコットキャラクターのイメージを募集します。最優秀賞には、商品券5万円分をプレゼント！ 採用されたキャラクターの著作権は川越市に帰属し、印刷物などに使用したり着ぐるみを製作したりします。募集要項は、観光課（本庁舎5階）などで配布します。

**規格**… A4版で作成した未発表・オリジナルのイラスト

**応募方法**… 作品の裏面または別紙に住所・氏名・年齢・電話番号を明記し、8月21日（金）（消印有効）までに〒350-8601川越市役所観光課（メール可。メールの場合はPDFデータに限ります）

**選考方法**… 9月に鏡山酒造跡地で実施予定の一般投票結果などを参考に決定  
\*採用後、専門家が作品を修正する場合があります。

**問い合わせ**… 観光課・TEL224-5940

## 生活支援臨時給付金を 給付します

ドメスティックバイオレンス（DV）が原因で、住民票を異動できずに転居している

方に給付します。

**基準日**：平成21年2月1日

**対象**：次の①②と、③または④に該当する方

- ① 基準日以前からDV被害者
- ② とその家族であることが公

的機関の証明などで確認でき

② 定額給付金・子育て応援特

別手当などを受けていない

- ③ 基準日に川越市の住民基本台帳または外国人登録原票

に登録されている

④ ③に該当しないが、基準日以降この給付金の申請時

で川越市に居住している

- 給付額：定額給付金と同額（支給対象児童がいる場合は、子育て応援特別手当と同額を加算）

申請期間：7月27日（月）～10月31日（土）

申請場所：子育て支援課（本庁舎2階）

問い合わせ：子育て支援課

TEL 224-5821

## 「川越市都市計画マスタープラン」を改定

平成12年3月に策定した「川越市都市計画マスタープラン」は、まちづくりの基本方針です。市では、社会経済環境の変化や法改正などに対応するため、全体構想の見直しを行いました。

この計画は、7月24日から都市計画課（本庁舎5階）・出張所・連絡所・図書館で閲覧できます。

### 意見募集の結果

この計画の改定にあたり意見を募集したところ、十件の

貴重な意見を頂きました。ご

協力ありがとうございました。頂いた意見と、それに対する市の考え方については、7月24日から都市計画課で閲覧できます。

\*どちらも、市ホームページで見ることができます。

問い合わせ：都市計画課

TEL 224-5945

## 川越地域プレミアム商品券取扱店募集

秋に発行を予定している（仮称）川越地域プレミアム商品券の取扱店を募集します。

**応募資格**：市内で消費者に商品またはサービスを提供する事業所（小売業・飲食業など）

\*川越商工会議所または川越商店街連合会に未加入の場合、別途登録手数料が必要です。

**応募方法**：川越商工会議所にある申込用紙に必要事項を明記し、8月17日（月）までに川越商工会議所に持参

問い合わせ：川越商工会議所  
TEL 229-1840



# 11月1日から、下水道使用料を改定します

経営企画課・TEL223-3062

## ●快適な暮らしを支える下水道

下水道は、公衆衛生の向上や生活環境の改善、河川などの水質保全などに大切な施設であり、市民の皆さんの安全で快適な生活を維持するために、重要な都市基盤です。公共下水道事業は、雨水排除と汚水排除という2つの目的を持っています。雨水は、原因者や受益者が特定できず、使用料で負担するのは不当であるため、公費（税金）によって賄われます。汚水は、原因者も受益者も特定されることから、使用料で賄っています。これは「雨水公費・汚水私費の原則」と呼ばれ、全国の下水道はこの原則に基づき費用負担が行われています。

## ●11月1日から下水道使用料を値上げします

11月1日から、下水道使用料を値上げします。なお、他市の下水道を使用している竹野と笠幡の一部地域は、対象外です。

下水道使用料は、平成12年から約10年値上げしていません。この間、下水道施設の維持管理費のうち、施設の老朽化が原因となる費用は年々増加しています。市では、より効率的な下水道経営をするため、平成15年に企業会計を導入し、水道事業と組織統合しました。また、平成17年度末には滝ノ下終末処理場を県に移管し、同施設に係る維持管理費や更新費用を削減しました。さらに下水道事業に携わる職員数を、平成12年度の97人から同20年度は81人と16人削減し、人件費の抑制に努めました。このように、さまざまな経営合理化に取り組みましたが、下水道使用料だけで汚水処理の経費を賄えていないのが現状です。この経費の赤字分を補てんするため、一般会計から補助金を繰り入れています。税金を使うことは、下水道を使っていない方にも一部負担が発生し、受益者負担の原則から外れてしまうことになります。

下水道の主要な施設の1つである下水管の耐用年数は50年程度です。市内には、布設後70年以上経過した老朽管が約43kmあり、これらを更新するため平成18年度から10年計画で管更生工事を実施しています。年間約4,200mの工事を予定しているため、今後も多額の費用が見込まれています。

## ●4年間で段階的に値上げします

今回は、7段階の従量料金制度は変更せず、基本料金と従量料金それぞれの単価を値上げします。昨今の先行きが不透明な経済状況等を考慮し、家計などへ急激な負担増を避けるために、今後4年間で、1年ごとに段階的な使用料の値上げをします。現在の使用料と比較すると、1年目は平均で約5%の値上げですが、4年後には平均で約35%の値上げとなります。4年間の改定額の計算例は、8月10日発行の広報川越に折り込みする「上下水道局だより」でお知らせします。

## ●新料金は1月の請求から

下水道使用料は、2か月に1回検針する水道使用量を基に算定し、検針した翌月に請求しています。11月1日前から継続して使用されている方は、11月検針分（12月請求分）は旧料金が適用されます。12月検針分（1月請求分）は、旧料金と新料金が2分の1ずつ適用されます。新料金は、1月検針分（2月請求分）以降から適用されます。

下水道をお使いの皆さんにはご負担をおかけしますが、ご理解とご協力をお願いします。

## 下水道施設にやさしい生活を願います

下水道に油や異物を流すと、管や処理施設に負担がかかります。下水道が良好な状態で使えるように、ご協力をお願いします。下水道は、次の世代に伝えていかなければならない大切な財産です。

## 料金の支払いは納期内に

下水道使用料は水道料金と合わせて、皆さんにお支払いいただいています。支払いは便利な口座振替がおすすめ！ また、銀行・郵便局・農協の窓口や、コンビニエンスストアも利用できます。



## 行政委員の選任（敬称略・6月30日付け）

### 監査委員

石川良三郎（菅原町四一三三）

清水京子（野田町一丁目一三三）

### 農業委員会委員

川口知子（豊田本一八六八一）

小林薫（今成一丁目五・六）

石川隆二（新宿町六丁目一五・八）

久保啓一（藤倉三三三）

問い合わせ：職員課・TEL224-5553

## 児童扶養手当現況届・特別児童扶養手当所得状況届を忘れずに

児童扶養手当・特別児童扶養手当の受給資格者は、8月中に現況届・所得状況届を子育て支援課（本庁舎二階）に提出してください。提出がないと、手当が受給できません。該当する方には、8月上旬までに通知します。

### ●受付期間

児童扶養手当：8月3日（月）～31日（月）

特別児童扶養手当：8月10日（月）～21日（金）

\*8月10日（月）～14日（金）は、受付時間を午後7時まで延長します。

### ●受給資格

手当が受けられるのは、受給者と、同居する扶養義務者の前年の所得が、それぞれ一定額未満の場合です。なお、施設に入所しているなど、受給できない場合があります。児童扶養手当：次のいずれかに該当する児童が18歳になる年の年度末（障害がある場合は20歳未満）まで、養育している方

- ① 父母が離婚した児童
- ② 父が死亡した児童
- ③ 父に一定の障害がある児童
- ④ 父に一年以上遺棄されている児童
- ⑤ その他の理由で父と同一生計にない児童

特別児童扶養手当：次のいずれ

れかに該当する20歳未満の児童を、家庭で養育している方

- ① 精神に障害があり一人ではまったく生活できない、または著しく制限される児童
- ② 身体に障害があり、おおむね身体障害者手帳一級～三級程度の児童

問い合わせ：子育て支援課  
TEL224-5821

## 木造住宅などの耐震改修費用に補助

申請は、8月3日（月）から受け付けます。  
対象：次のすべてに該当する市内の住宅



① 昭和56年5月31日以前に着工した木造の戸建て住宅・兼用住宅・長屋・共同住宅

② 地上二階建て以下

③ 改修後、現行の耐震基準に適合する

補助額：耐震改修費用の15パーセント以内（上限三十万円）

\* 木造住宅の無料簡易耐震診断や、既存木造住宅の耐震診断費の補助も行っています。

問い合わせ：建築指導課  
TEL224-5974

## 中心市街地活性化基本計画を国が認定

「中心市街地の活性化に関

する法律」に基づき策定した「川越市中心市街地活性化基本計画」が、6月30日付けで国から認定されました。同計画に基づき行う事業は、国などからさまざまな支援を受けられます。

同計画では、「歩行者・自転車通行量（平日・休日）」、「滞在時間半日以上のお客割合」、「卸売・小売業、飲食業、サービス業の事業所数」の増加を目標指標に六十八事業を掲げています。今後は、同計画を着実に実行し、市民の皆さんや事業者と中心市街地活性化に取り組んでいきます。

計画期間：平成21年6月～同26年3月

計画区域：川越駅周辺から蔵造りの町並み周辺まで約二百六十五ヘクタール

\* 同計画書は、中心市街地活性化推進室（本庁舎五階）・出張所・図書館で閲覧できます。

\* 市ホームページで見ることができます。

問い合わせ：中心市街地活性化推進室

TEL224-5936



# 国民健康保険高齢受給者証が変わります

## 70歳以上の方に、新しい高齢受給者証をお送りします

現在の高齢受給者証（黄色）は、7月31日（金）まで有効です。8月1日（土）からは、新しい受給者証（水色）に変わります。この受給者証は、7月27日（月）に発送する予定です。届いた受給者証の記載内容に誤りがある場合は、国民健康保険課（本庁舎2階）へご連絡ください。高齢受給者証は、世帯主が国民健康保険（国保）に加入してなくても、世帯主あてに送付します。現在使用している高齢受給者証は、8月以降、国民健康保険課・出張所・連絡所へ返却してください。

## 医療費の負担割合が変更されます

高齢受給者証で医療を受けている方で、現役並みの所得（住民税課税標準額が145万円以上）がある場合は、医療機関での自己負担が原則3割となります。ただし、申請により1割になると思われる方には、7月上旬に申請書を送付しました。

問い合わせ…国民健康保険課国保資格担当・TEL224-5836

# 国民健康保険・長寿医療（後期高齢者医療）制度の減額認定証を更新します

国民健康保険（国保）・長寿医療制度で医療を受けている方が、次の条件に該当した場合、申請すると下記の認定証を交付します。すでに認定証の交付を受け、今年度も認定の対象となる方には、更新のお知らせを送付しています。なお、減額の対象となる自己負担は、一部負担金と食事代（国民健康保険限度額適用認定証の方は一部負担金のみ）です。減額区分は所得に応じて異なりますので、所得の申告をお願いします。

## 対象（入院している方のうち、次の要件に該当する方）

### ■国保被保険者

- ①国民健康保険限度額適用・標準負担額減額認定証＝世帯主と国保被保険者全員の、今年度の市・県民税が非課税
- ②国民健康保険限度額適用認定証＝世帯主と国保被保険者の中に今年度の市・県民税を課税されている方がいて、入院した本人が70歳未満

### ■長寿医療制度被保険者

後期高齢者医療限度額適用・標準負担額減額認定証＝世帯全員の今年度の市・県民税が非課税

問い合わせ…国民健康保険＝国民健康保険課国保給付担当・TEL224-5833

長寿医療制度＝医療助成課・TEL224-5842

## 住宅の基礎上げなどに融資します

市では、「川越市浸水低地住宅改良資金融資制度」を設けています。降雨などで浸水のおそれがある市内の住宅を改良する市内在住の方に、必要な資金を融資します。

対象工事：低地にある住宅の土盛りや基礎上げ工事

利率：年3・0パーセント

融資限度額：四百万円

融資期間：十五年以内

問い合わせ：防災危機管理課  
TEL 224-55554

## 交通遺児等援護一時金を支給します

申請書類は、安全安心生活課（本庁舎三階）・学校などで配布しています。

対象：平成20年4月1日以

降、「交通遺児等」になつた18歳以下の県民

給付額：一人につき十万円

（二事故につき一回のみ）

給付時期：10月末日または来

年4月末日

申し込み：8月末日（10月支給分）、来年2月末日（4

月支給分）までに、申請書を、みずほ信託銀行浦和支店に郵送または持参

問い合わせ：安全安心生活課  
TEL 224-5721

## 平成二十一年度 包括外部監査のテーマが決定されました

包括外部監査は、市の組織に属さない専門家が、市の財務事務・経営事業や市が財政的に援助している団体などの中から特定のテーマを選定し、監査を実施するものです。監査結果は、議会・市長・監査委員などに報告されます。

### ●今年度の特定のテーマ

「川越市における補助金に係る財務に関する事務の執行について（外郭団体に対する補助金を除く一般会計の補助金）」

なお、これまでに実施した包括外部監査の結果報告書に基づいて、措置を講じた状況は、情報公開窓口（東庁舎一階）・市ホームページで見ることが出来ます。

問い合わせ：監査委員事務局  
TEL 224-6132

## 限りある水資源を大切に

8月1日は「水の日」

8月1日～7日は「水の週間」

### ■水の惑星・地球

私たちが住んでいる地球は「水の惑星」と呼ばれています。地球上の水は、およそ十四億立方キロメートル。そのうち、私たちが生きていくのに必要な淡水（真水）は約3%しかありません。

水資源の開発は、多額の費用と長い期間がかかります。

さらに、水源地域の皆さんの生活に大きな影響を及ぼすことなどから、しだいに困難となってきました。

### ■節水のポイント

こまめに水道の蛇口を閉める習慣を、身に付けましょう。節水のポイントは、水道を流



## 道路はみんなが使うもの

私たちの周りに、あたりまえのようにある道路。次のことに留意して、安全で快適に利用できるように、ご協力をお願いします。

### ①樹木などが道路に張り出していないですか？

道路上に樹木や草・生け垣などが出ていると、見通しを悪くしたり、道幅を圧迫したりと、歩行者や車などの通行に大変危険です。土地の所有者は必要に応じて、枝のせんてい・草刈りなどをお願いします。



### ②道路に、物などを置いていませんか？

歩道や路肩に、看板・商品・自転車・自動車などを置くと、歩行者の通行や緊急車両（救急車・消防車など）が通行する際の妨げとなります。道路上を利用するのは、やめましょう。

### ③道路を汚していませんか？

道路上へごみを捨てると、道路環境の悪化につながるだけでなく、通行にも支障を来たします。

問い合わせ…道路環境整備課・TEL224-6029

したままにしておかないことです。

風呂の残り湯を洗濯・掃除などに再利用するなど、工夫してみましましょう。

問い合わせ…経営企画課

TEL223-3062

## 水道管の漏水調査にご協力ください

宅地内のメーター器や止水栓と、本管までの間の水漏れを調査します。

腕章を着用し、身分証明書を携帯した上下水道局の委託業者が伺いますので、ご協力をお願いします。留守の場合でも調査しますので、ご了承ください。

調査期間：8月下旬～12月末

対象：山田・芳野・古谷・南

古谷・霞ヶ関北・名細の

全地区、本庁管内・霞ヶ関

地区の一部

\*物品の販売・費用の請求を行うことはありません。また、上下水道局が、建物内の水道管清掃業者をあつせんすることはありません。

問い合わせ…給水課

TEL223-3071

## 家屋調査にご協力をお願いします

市では、新築・増築された家屋（居宅・事務所・店舗・倉庫など）の固定資産税額などを計算するため、家屋調査

を行っています。

調査は、市職員が直接訪問し、間取りや資材などを調査します。市民の皆さんのご理解とご協力をお願いします。

問い合わせ…資産税課家屋担当・TEL224-5684

## 在宅医療廃棄物の分類と出し方について

家庭で使った医療廃棄物は、次のとおり、正しく処理してください。

### 市で処理できる物

種類…点滴バッグおよび付属のチューブなど、感染性のないプラスチック製品

出し方…バッグは中身を空にし、チューブは五十センチ未満に切り、透明または半透明の袋に入れ「可燃ごみ」の日に出す

### 市で処理できない物

（ごみ集積所には出せません）種類…注射器・注射針など、感染性のある物や鋭利な物

出し方…掛かりつけの医療機関などに処理を依頼する

問い合わせ…資源循環推進課  
TEL224-5908

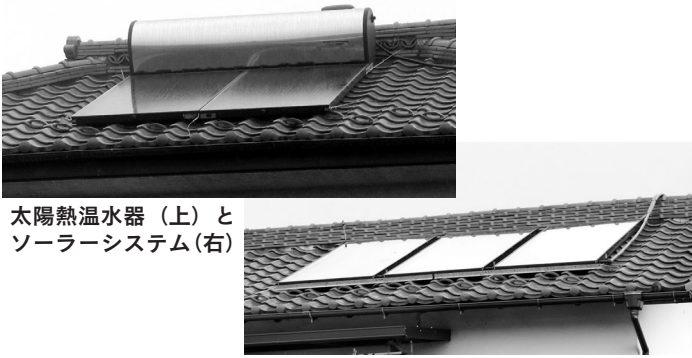


## 太陽熱利用機器を設置する方に補助

個人の住宅に太陽熱利用機器（太陽熱温水器・ソーラーシステム）を設置する方に補助金交付を開始します。

受付期間：8月3日(月)～来年1月29日(金)

\*先着順に受け付けます。  
補助金額：一件あたり二万円  
申請方法：環境政策課（本庁舎五階）にある申請用紙に必要事項を明記し、添付書類を添えて同課に持参



太陽熱温水器（上）とソーラーシステム（右）

\*申請用紙は、市ホームページからダウンロードすることができます。

\*太陽熱利用機器に関する事前アンケートや勧誘などは、一切行っていないません。  
問い合わせ：環境政策課  
TEL 224-5866

## ダイオキシン類濃度測定結果のお知らせ

ダイオキシン類対策特別措置法に基づく設置者による測定結果を集計

「ダイオキシン類対策特別措置法」に基づき、市では平

	排出ガス	ばいじん	燃え殻
対象施設数	16	15	15
基準適合施設数	14	9	12
基準超過施設数	0	2	0
未報告施設数	2	4	3
基準値	排出基準	処理基準	
	0.1～10 ng-TEQ/m <sup>3</sup> N	3 ng-TEQ/g	
報告測定値平均	0.65	3.2	0.25

排出基準…施設の種類や規模ごとに定められている、特定施設の排出ガスに含まれるダイオキシン類の許容範囲のこと  
処理基準…ばいじん・燃え殻を処分する基準。この基準を超えた場合は特別管理廃棄物として処分  
ng…ナノグラム。10億分の1グラムのこと  
TEQ…毒性等量。ダイオキシン類のそれぞれの異性体濃度を最も毒性の強いダイオキシンに換算して合計したもの

成20年度分の事業者からの報告を集計しましたので、左表のとおりお知らせします。

報告のうち、ばいじんの処理基準を超過した二施設に対しては、適正な処分を行うように指導しました。

未報告のうち二施設は施設未完成のため測定できなかった施設です。また、ばいじん二施設および燃え殻一施設については、排出なし・測定必要量未満のため測定結果報告がなかった施設です。

測定結果の詳細については、市ホームページまたは環境保全課（本庁舎五階）の窓口でご覧になれます。

問い合わせ：環境保全課  
TEL 224-5894

## 高額医療・高額介護合算制度について

8月から翌年7月までの間に、対象となる世帯単位で自己負担合計が左表の上限額を超えると、高額医療・高額介護合算制度が適用されます。国民健康保険・長寿医療（後期高齢者医療）制度では、

## ●医療費と介護費の自己負担限度額（年ごと）

（ ）内は平成20年4月から同21年7月までの限度額です。

### 長寿医療被保険者または高齢受給者証所持者

所得区分	長寿医療＋介護保険 (75歳以上と広域連合の障害認定者)	医療保険＋介護保険 (70～74歳の方)
現役並み所得者	670,000円 (890,000円)	
一般	560,000円 (750,000円)	
低所得Ⅱ	310,000円 (410,000円)	
低所得Ⅰ	190,000円 (250,000円)	

### 現役世代

所得区分	医療保険＋介護保険 (70歳未満の方)
上位所得者	1,260,000円 (1,680,000円)
一般	670,000円 (890,000円)
住民税非課税世帯	340,000円 (450,000円)

あつた世帯  
\*自己負担額は、食費・差額ベッド代などを含みません。  
問い合わせ：国民健康保険Ⅱ国民健康保険課  
TEL 224-5833  
長寿医療制度Ⅱ医療助成課・TEL 224-5842  
介護保険Ⅱ介護保険課  
TEL 224-5817

# 平和への祈り

総務課・TEL224-5550

## 原爆投下と同時刻に黙とう

昭和20年、広島（8月6日）、長崎（8月9日）に投下された原子爆弾は、一瞬のうちにまちを破壊し、多くの尊い命を奪いました。

市では、六十四回目の原爆の日に、原爆死没者のめい福を祈るとともに、世界の平和を願い、原爆投下と同時刻に「時の鐘」を鳴らし、次のとおり、黙とうを行います。

市民の皆さんのご賛同をお願いします。

日時：8月6日(木)、午前8時15分から  
一分間▼8月9日(日)、午前11時2分から一分間

## 広島平和記念式典参加者による体験発表

中央図書館で行われる平和映画会（25ページをご覧ください）の午後の部上映後に、広島平和記念式典参加者による体験発表を行います。

日時…8月8日(土)、午後3時30分ごろから

会場…中央図書館視聴覚ホール

## 平和標語審査結果

平成21年度平和標語は、市内小中学校の児童生徒から二百四十件の応募がありました。審査の結果、次の標語が入賞しました。

**金賞** 種をまき みんなで育てる 平和の木

岩佐夏海・高階中学校1年

考えよう 平和のために できること

岡野彩夏・泉小学校6年

未来へと つなげていこうよ 平和のバトン

柴崎泰輔・初雁中学校3年

守ろうよ 平和な世界 未来のために

栗飯原拓真・古谷小学校6年

ぼくたちの 小さな力が 大きな平和

長根潤輝・城南中学校1年

あなたの手 平和を導く やさしい手

大石彩乃・城南中学校3年

## 原爆写真展

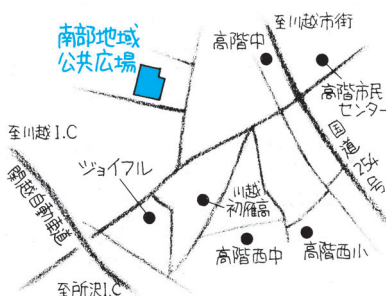
市では、次の会場で、広島・長崎の原爆写真パネルなどを展示します。

会場・期間：市役所本庁舎ロビー 8月3日(月)～11日(火) ▼西文化会館(メルト)ロビー 11日(火)～17日(日) ▼高階市民センター展示コーナー 8月18日(火)～27日(木)

経費：無料



高階地区の住宅街を歩いていると、緑が残る南部地域公共広場を見つけました。ちょうどターゲットバードゴルフの練習の最中。傘を逆さに立てたようなネットに向かい、バドミントンの羽根がついたボールを打ち込みます。時折、小鳥がさえずり、「ナイスショット」の音が響きます。木々の葉が日ざしを遮り、静かな雰囲気広場を、涼しい風が通り抜けていきました。





## 川越市立美術館協議会の委員を公募

「交流」をテーマとした市立美術館の運営を審議する、同協議会の委員の一部を公募します。

**対象**：他の付属機関の委員になっていない市内在住の成人で、平日昼間に開催される会議（年間二回程度）に出席できる方  
**期間**：12月1日から二年間  
**定員**：二人（選考）

**応募方法**：住所・氏名・年齢・性別・職業

業・電話番号を明記し、「私の考える川越市立美術館」（四百字詰め原稿用紙一枚）を添えて8月31日（月）（消印有効）までに〒350-0053 郭町二丁目三〇一・市立美術館  
\*市ホームページからも、申し込むことができます。  
**問い合わせ**

市立美術館・TEL228-8080

sweets ★ sweets ★ sweets ★ sweets ★ sweets ★ sweets ★ sweets ★ sweets ★ sweets



和菓子は、市民の皆さんや観光客の舌を楽しませてくれる、川越の魅力の1つ。小江戸川越の新名物を生み出すため、川越にちなんだ「和」の菓子（和・洋問わず）のアイデアを募集します。優勝者は賞金10万円！

**応募資格**…次のすべてを満たす、未発表の物をコンテストで作れる個人またはグループ（3人まで）

- ①川越をイメージさせる、「和」を取り入れた菓子
- ②一般家庭の調理器具で作れる
- ③あまり高価な材料を使用しない

**応募方法**…観光課（本庁舎5階）・公民館・川越商工会議所などにある申込用紙に必要事項を明記し、8月31日（月）（消印有効）までに〒350-8510 仲町1-12・川越商工会議所かわごえ和スイーツコンテスト係

**コンテスト開催日**…10月11日（日）

**コンテスト会場**…調理会場＝市立川越高校 ▶ 表彰会場＝鏡山酒造跡地

**問い合わせ**…川越商工会議所・TEL229-1810

### ～ひとくち情報～ ミニ・インフォメーション ～ひとくち情報～

- 食中毒予防街頭キャンペーン** 食品・環境衛生課・TEL227-5103  
川越市保健所管内食品衛生協会と共催。8月6日（木）、午前10時～11時。川越駅東口クレアモール入り口～丸広百貨店付近。
- 子育て中に裁判員候補者等になったら……** 保育課・TEL224-5827  
現在子育て中の方が裁判員などに選ばれた場合、一時的保育が利用できます。実施している保育園・対象となる児童・保育時間など詳しくはお尋ねください。
- 環境学習用映像ソフトを無料で貸し出します** 環境政策課・TEL224-5866  
対象は、市内在住・在勤・在学の方または市内で環境に関する活動をしている法人・団体など。貸出期間は、2週間以内。申し込みは、8月3日（月）、午前9時から同課。
- 光化学スモッグ情報をお知らせしています** 環境保全課・TEL224-5894  
防災行政無線▶主な公共施設で看板などによる掲示▶県の電話・ファクス応答サービス（TEL・FAX048-857-7100）▶県ホームページによる情報提供・メール配信サービスへの登録（<http://www.taiki-kansi.pref.saitama.lg.jp/>）
- 川越市都市計画審議会** 都市計画課・TEL224-5945  
「用途地域の廃止について」と「用途地域の変更に伴う建築物の形態規制値について」、「仮称川越市新清掃センターの名称変更について」。8月4日（火）、午前10時～（受け付け＝午前9時40分～）。保健所。傍聴は、先着5人。当日直接会場。
- 献血にご協力ください ～ 移動採血車がやってきます ～** 保健総務課・TEL227-5101  
8月13日（木）、午前10時～正午▶午後1時～4時。市役所本庁舎前。
- 川越市国民健康保険特定健康診査の実施医療機関の住所変更** 国民健康保険課国保給付担当・TEL224-5833  
帯津三敬病院（大中居545）。
- もう一度、働いてみたい看護師を募集しています** 保健医療推進課・TEL224-5832  
県では、復職を希望する看護師が安心して職場復帰できるようにサポートしています。ぜひご利用ください。
- できるだけ、仕事以外の時間は気持ちを切り替え、自由時間を楽しむようにしましょう** 健康づくり支援課・TEL229-4121
- 「生活保護110番」** 埼玉青年司法書士協議会・TEL0120-052088  
司法書士による、生活保護に関する無料電話相談。電話は、当日のみ通話可能。8月1日（土）、午前10時～午後4時。

★ ★ ★  
お知らせパック・お知らせパック・お知らせパック・お知らせパック・お知らせパック

催し

美術館の催し

市立美術館

TEL228-8080

FAX228-7870

■さあ夏休み！ 美術館で待っています

●小中学生のためのおしやり鑑賞会

長澤英俊展をガイドと鑑賞。鉛筆持参(シヤープペンシル不可)。

日時：8月1日(土)～23日(日)、各土・日曜日、午前11時～正午▼午後2時～3時 対象：小中学生

申し込み：希望日の前日午後5時までに電話・ファクスで同館

●大学生企画ワークショップ  
汚れても良い服装で、弁当・水筒持参。

クレイデアニメ

粘土作品を1コマずつ撮影して、アニメーションを作成。未経験者優先。

日時：8月23日(日)、午前10時～午後3時30分 対象：小学生 定員：二十人(抽選) 経費：五百円

申し込み：往復ハガキ(一人一枚)に催し名・住所・氏名・学校

名・学年・電話番号・同催しに参加した回数を明記し、8月5日(水)(消印有効)までに〒350-0053 郭町二丁目三〇一・市立美術館

●図工・美術なんでも相談コーナー  
鑑賞のしかた、作品を作るためのアドバイス。絵の具など制作に必要な道具持参。当日直接同館。

日時：8月1日(土)▼2日(日)▼11日(火)▼12日(水)の各日、午前10時～正午▼午後2時～4時 対象：小中学生

長澤英俊、田島征三と語る

日時：9月12日(土)、午前11時～午後0時30分 定員：先着八十人 申し込み：8月1日(土)、午前9時から電話・ファクスで同館

●はじめての版画に挑戦！  
あつめてはって「リグラフィ」

日時：8月29日(土)・30日(日)、午前10時～午後3時30分 対象：小中学生 定員：先着十五人 経費：八百円 申し込み：8月1日(土)、午前9時から電話・ファクスで同館

夏休みごども映画会  
市民会館

TEL222-4678

アニメ「ちびまる子ちゃん」ほか。未就学児は保護者同伴。当日直接やまぶき会館。

日時：8月23日(日)、午後2時～3時 定員：先着五百八人

英会話中級講座  
国際交流課

TEL224-5506

日時：8月9日～10月11日、日曜日(全九回)、午後1時～3時 会場：国際交流センター

対象：市内在住・在勤の18歳以上 定員：二十人(抽選) 経費：三千元 申し込み：往復ハガキに催し名・住所・氏名(ふりがな)・年齢・電話番号を明記し、8月3日(月)(必着)までに〒350-8601 川越市役所国際交流課

環境政策課の催し  
環境政策課

TEL224-5866

申し込みは、①8月4日(火)②3日(月)③5日(水)、午前9時から電話で同課

①植物見学会と湧水探訪  
会場：市場坂キツネノカミソリの里・妙音沢の湧水(新座市)を訪ねます。

日時：8月18日(火)、午前9時～午後4時(小雨決行)、川越駅西口暫定広場前集合 定員：先着十五人 経費：二十円

②星空観察の集い  
小中学校教諭による講義、プラネタリウム上映、星空観察。

日時：8月21日(金)、午後6時30分～8時30分(小雨決行) 会場：児童センター

③かわごえエコツアー  
市内の環境スポットの見学や調査。

日時：9月16日(水)、午前9時～午後4時(雨天決行)、川越駅西口暫定広場前集合 定員：先着二十人 経費：百円

保健予防課の催し  
保健予防課

TEL227-5102

臨床心理士による講話  
不登校・ひきこもりの家族を対象に、対応についての講話。

日時：8月18日(火)、午後2時～4時 会場：保健所 定員：先着三十人 申し込み：8月3日(月)から電話で同課

自殺対策シンポジウム  
川越

TEL226-6551

日時：8月7日(金)、午後1時30分～4時 対象：市内在住 定員：二十五人(抽選) 経費：八百円

申し込み：往復ハガキ(一人一枚)に催し名・住所・氏名・年齢・電話番号を明記し、8月1日(土)(消印有効)までに〒350-0855 伊佐沼八八七・農業ふれあいセンター

日時：9月5日(土)、午後1時30分～4時30分 会場：保健所 申し込み：ハガキに催し名・住所・氏名・電話番号、参加人数、託児の有無を明記し、8月20日(木)までに〒350-1104 小ヶ谷八一七・川越市保健所保健予防課

日時：8月9日～10月11日、日曜日(全九回)、午後1時～3時 会場：国際交流センター

日時：8月21日(金)、午後6時30分～8時30分(小雨決行) 会場：児童センター

日時：9月16日(水)、午前9時～午後4時(雨天決行)、川越駅西口暫定広場前集合 定員：先着二十人 経費：百円

日時：8月21日(金)、午後6時30分～8時30分(小雨決行) 会場：児童センター

申し込み：往復ハガキ(一人一枚)に催し名・住所・氏名(ふりがな)・年齢・電話番号を明記し、8月3日(月)(必着)までに〒350-8601 川越市役所国際交流課

申し込みは、①8月4日(火)②3日(月)③5日(水)、午前9時から電話で同課

日時：8月7日(金)、午後1時30分～4時 対象：市内在住 定員：二十五人(抽選) 経費：八百円

申し込み：往復ハガキ(一人一枚)に催し名・住所・氏名・年齢・電話番号を明記し、8月1日(土)(消印有効)までに〒350-0855 伊佐沼八八七・農業ふれあいセンター

日時：8月18日(火)、午後2時～4時 会場：保健所 定員：先着三十人 申し込み：8月3日(月)から電話で同課

TEL226-6551

日時：8月7日(金)、午後1時30分～4時 対象：市内在住 定員：二十五人(抽選) 経費：八百円

\*「対象…どなたでも」「定員…なし」「経費…無料」の場合は、記載を省略しています。



# 小江戸サミット2009

## さわら 佐原大会 参加者募集

14回目を迎える小江戸サミットが、香取市（旧佐原市）で開催されます。今回は3市の高校生による討論会を行い、今後の「小江戸」の在り方を会場全体で考えます。

**日時**…10月3日(土)、午前7時30分～午後8時30分  
(集合＝午前7時20分に川越駅西口)

**行程**…川越駅西口発→香取市着、市内散策→昼食→与倉屋大蔵（寄席・討論会など）→川越駅西口着

\*観光バスによる往復。

**対象**…市内在住・在勤・在学

**定員**…80人（抽選）

**経費**…3,000円（バス代・昼食代などを含む）

**申し込み**…往復ハガキに参加者の住所・氏名・年齢・電話番号を明記し、8月25日(火)（消印有効）までに〒350-8601川越市役所観光課内「小江戸サミット2009佐原大会係」

**問い合わせ**…観光課・TEL224-5940

### リベールのセミナー

TEL234-8333  
TEL234-8337  
FAX234-8337

申し込みは①7月31日

②8月21日(金)までに電話・ファクスでリベール

#### ①就学相談セミナー

**日時**…8月3日(月)、午前10時～正午  
**対象**…子供の就学について、悩みや不安がある方

#### ②発達障害セミナー

**日時**…8月26日(水)、午前10時～正午  
**対象**…発達

障害のある児童・生徒の保護者で、悩みや不安がある方

#### 市民スポーツ課の催し

市民スポーツ課

TEL224-6094

■第9回障害者スポーツ教室  
グラウンドゴルフ。  
**日時**…9月4日～10月9日、金曜日、午後2時～3時30分  
**会場**…川越運動公園  
**対象**…市内在住・在勤の身体障害者手帳・療育手帳所持者  
**定員**…先着三十人  
**経費**…

五百円  
**申し込み**…7月31日(金)～8月31日(月)に同課またはオアシス

#### ■ゴルフ教室

**日時**…①9月7日～11月9日、月曜日 ▼Aコース  
②9月11日～11月13日、金曜日 ▼Cコース  
③9月14日～11月16日、土曜日 ▼Bコース  
④9月17日～11月19日、月曜日 ▼Dコース  
⑤9月20日～11月22日、水曜日 ▼Eコース  
**会場**…ゴルフステーションプロスパ（上戸）  
**対象**…市内在住・在勤で18歳以上（学

#### ■第15回日本ジュニアゴルフ選手権競技

丸山茂樹・宮里藍・横峯さくら・上田桃子・石川遼など、現在プロで活躍する選手たちも参加した大会。観覧無料。

**日時**…8月19日(水)～21日(金)  
**会場**…(社)霞ヶ関カントリー倶楽部

#### 川越運動公園の催し

TEL224-8765

#### ■弓道教室

**日時**…9月5日～11月14日、土曜日（全十回）、午後6時～7時30分  
**会場**…川越武道館  
**対象**…市内在住・在勤・在学の高校生以上  
**定員**…先着三十五人  
**経費**…三千元  
**申し込み**…8月8日(土)、

#### ■第17回ミニサッカー大会

**日時**…9月5日(土)・6日(日)、午前9時～午後5時  
**会場**…中央公民館  
**対象**…18歳以上の社会人（十四人以上）で構成されたチーム  
**定員**…先着二十四チーム  
**経費**…一

#### ■なぎなた教室

**日時**…8月22日～10月10日、土曜日、午後1時30分～3時30分  
**会場**…川越武道館  
**対象**…市内在住・在勤・在学の小学生以上  
**定員**…先着三十人以上  
**経費**…二千元  
**申し込み**…8月8日(土)、午前9時から経費を添えて同館または川越武道館

#### ■子育て支援課 シングルマザー交流会 (ママこ広場)

TEL224-5821  
FAX223-8786

子育てなどの情報交換の場。託児あり、8月20日(木)までに要予約。  
**日時**…8月22日(土)、午後1時30分～4時30分  
**会場**…中央公民館  
**対象**…市内在住の母子家庭で子育て中の方  
**定員**…先着二十人  
**申し込み**…8月3日(月)、午前8時30分から同課（ファクス可）

#### ■子育て支援課 シングルマザー交流会 (ママこ広場)

TEL224-5821  
FAX223-8786

子育てなどの情報交換の場。託児あり、8月20日(木)までに要予約。  
**日時**…8月22日(土)、午後1時30分～4時30分  
**会場**…中央公民館  
**対象**…市内在住の母子家庭で子育て中の方  
**定員**…先着二十人  
**申し込み**…8月3日(月)、午前8時30分から同課（ファクス可）

#### ■子育て支援課 シングルマザー交流会 (ママこ広場)

TEL224-5821  
FAX223-8786

子育てなどの情報交換の場。託児あり、8月20日(木)までに要予約。  
**日時**…8月22日(土)、午後1時30分～4時30分  
**会場**…中央公民館  
**対象**…市内在住の母子家庭で子育て中の方  
**定員**…先着二十人  
**申し込み**…8月3日(月)、午前8時30分から同課（ファクス可）

## 川越シティカレッジ

### 「市民後見人」入門講座

生涯学習課 TEL224-6086

成年後見制度の概要、民法、裁判所の手続に関する講義。

**日時**…9月12日～12月26日、土曜日（全13回）、午前10時～正午  
**会場**…市立川越高校  
**対象**…市内在住・在勤の成人  
**定員**…40人（抽選）  
**経費**…3,000円  
**申し込み**…8月20日(木)までに電話・Eメールで同課（Eメールの場合、郵便番号・住所・氏名・ふりがな・性別・年齢・職業・電話番号を明記）

\*申し込み方法、応募状況・空き情報など、不明な点は主催者に確認してください。

## 「つばさ」制作秘話

觀光課

TEL224-6328

プロデューサー・後藤高久さんと美術デザイナーが、見どころなどを語る。当日直接会場。

日時：8月29日(土)、午後2時～ 会場：鏡山酒造跡地 定員：先着百二十人

## 夏休み親子リサイクル体験ツアー

資源循環推進課

TEL224-5908

ごみ処理施設の見学と廃材を利用した工作など。日時：8月18日(火)▼19日

## パソコン入門講座

伊勢原公民館 TEL237-5676

公民館パソコン講座でワード2007を学ぶ。

日時…①9月26日(土)・27日(日)②28日(月)・29日(火)③10月1日(木)・2日(金)、午前10時～午後4時 対象…市内在住・在勤でワード2007がインストール済みのパソコンを持参できる成人。定員…各10人(抽選) 申し込み…往復ハガキに催し名・希望日(①～③のいずれかひとつ)・住所・氏名(ふりがな)・年齢・電話番号を明記し、8月20日(木)(必着)までに〒350-1108 伊勢原町5丁目1-1・伊勢原公民館

(水)、午前8時45分～午後4時30分(集合)市役所玄関前) 対象…市内在住の小学生と保護者 定員…各二十六人(抽選) 申し込み…ハガキに催し名、希望日、住所、子供の氏名・学年、保護者の氏名、電話番号を明記し、8月5日(水)(消印有効)までに〒350-8600 1川越市役所資源循環推進課

## 団塊世代就職支援セミナー

緊急地域経済対策室

TEL224-6191

講師は、キャリアカウンセラー・椎原邦雄さん

## 要注意

市内の犯罪認知件数 (川越警察署提供・1月～6月・概数)

	平成21年	平成20年	増減数
空き巣	113	133	-20
車上ねらい	212	217	-5
ひったくり	32	47	-15
自転車盗	850	681	+169
自動車盗	12	18	-6

「自転車盗難多発!!」 自転車盗をさせない見逃さないみんなの目

市内の交通事故発生件数(1月～6月)

	平成21年	平成20年	増減数
事故件数	4,135	4,331	-196
人身事故件数	977	1,083	-106
死者数	4	2	+2
傷者数	1,182	1,274	-92
物損事故件数	3,158	3,248	-90

問い合わせ 安全安心生活課・TEL224-5721 川越警察署・TEL224-0110

川越地区消防局管内(川越市・川島町) 火災と救急出動(6月)

火災件数	4件
損害額	3万5千円
救急出動	1,042件
搬送人員	943人



消防テレホンサービス・TEL223-0700 \*かけまちがいにご注意ください。

7時～8時

④会社の見方・探し方 日時：8月22日(土)、午前10時～11時

申し込み：①②は8月1日(土)、③④は12日(水)、午前8時30分～午後9時に直接同ホーム(電話可)

大久保(大久保)パーカッションライブ&体験会 北部地域ふれあいセンター TEL223-7221

申し込み方法など詳しくはお尋ねください。

■ライブ 日時：8月30日(日)、午前11時30分～午後6時 経費：各千円

■体験ワークショップ 日時：8月30日(日)、午前10時～午後4時30分 対象：4歳以上(幼児は保護者同伴) 経費：各千円

県立特別支援学校 塙保己一学園学校公開 塙保己一学園 TEL231-2121

旧県立盲学校。相談、見学は随時。詳しくはお尋ねください。

日時：9月18日(金)、午前9時10分～午後0時30分

ん。テーマは、「団塊世代の就職活動の基本」。

日時：8月26日(水)、午後1時～4時30分 会場：メルト 対象：おおむね50歳以上 定員：先着三十人 申し込み：8月3日(月)、午前9時から電話・ファクスで同室

勤労者福祉サービス センターの催し 勤労者福祉サービスセンター TEL227-7301

昼食付き。対象は、市内在住・在勤の勤労者と家族。申し込みは、往復ハガキに催し名・参加希望日・参加者の住所・氏名・年齢・電話番号を明記し①8月5日(水)②14日(金)(各必着)までに〒350-0053 郭町一丁目

救急フェスタ2009 消防局救急課 TEL222-0160

普通救命講習(人工呼吸やAEDの使用方法)。

目一六・六・勤労者福祉サービスセンター。 ①小江戸佐原散策とビール工場見学ツアー 日時：8月25日(火)▼27日(木)、午前7時30分～午後6時30分 会場：香取市(千葉県) 定員：各四十人(抽選) 経費：各六千九百円

日時：9月5日(土)、午前9時～午後1時 会場：オアシス 対象：川越市・川島町に在住・在勤・在学の中学生以上 定員：先着百二十人 申し込み：8月3日(月)、午前10時から電話で同課

成功する面接のポイント 日時：8月8日(土)、午後1時～3時

②ビジネスマナーを身につける 日時：8月15日(土)、午後2時～3時

③独立して仕事をするためのプロセス 日時：8月19日(水)、午後

8月19日(水)、午後

8月19日(水)、午後

8月19日(水)、午後

\*「対象…どなたでも」「定員…なし」「経費…無料」の場合は、記載を省略しています。



# 公民館パソコン講座

## ■高階公民館 (TEL242-6064) のパソコン講座

### ワード入門講座

内容…「ワード2000」で、キーボード操作が中心  
 対象…市内在住でパソコンが初めての成人 定員…20人 (抽選) 経費…200円

講座番号	日時
高階01	9月3日(木)・4日(金)、午前10時～午後4時

### ワード初級講座

内容…「ワード2000」で、簡単な文書の作成・編集など  
 対象…市内在住で文字入力ができる成人 定員…20人 (抽選) 経費…200円

講座番号	日時
高階02	9月5日(土)・6日(日)、午前10時～午後4時
高階03	9月8日(火)・9日(水)、午前10時～午後4時

### エクセル初級講座

内容…「エクセル2000」で、簡単な関数・グラフ作成・データ処理など  
 対象…市内在住で文字入力ができる成人 定員…20人 (抽選) 経費…200円

講座番号	日時
高階04	9月10日(木)・11日(金)、午前10時～午後4時

\*前年度に同じ名称の講座を受講していない方が優先です。なお、年度内での再受講はできません。

申し込み方法…往復ハガキ (1人1枚) に講座名・講座番号 (1つのみ) ・住所・氏名 (ふりがな) ・年齢・電話番号を明記し、名細公民館の講座=8月10日(月) (必着) までに〒350-0811小堤14・名細公民館 (8月12日(水)、午後2時から公開抽選) ▶高階公民館の講座=8月11日(火) (必着) までに〒350-1142藤間27-1・高階公民館 (8月12日(水)、午後2時から公開抽選)

## ■名細公民館 (TEL231-0001) のパソコン講座

講座の内容・対象・定員・経費は、高階公民館の講座と同じです。

### ワード入門講座

講座番号	日時
名細01	9月17日(木)・18日(金)、午前10時～午後4時

### ワード初級講座

講座番号	日時
名細02	9月19日(土)・20日(日)、午前10時～午後4時

### エクセル初級講座

講座番号	日時
名細03	9月24日(木)・25日(金)、午前10時～午後4時

## 川越景観百選めぐり

都市景観課

TEL244-5961

バスと徒歩で巡る。

日時…9月26日(土)、午前9時～午後4時 対象…

市内在住・在勤・在学 定員…五十五人 (抽選) 経費…二千元 (昼食代含む)

申し込み…往復ハガキ (一枚につき二人まで、重複応募は不可) に

催し名・参加者の住所・氏名・年齢・性別・電話番号を明記し、8月21日

(金) (消印有効) までに〒350-0860川越市役所都市景観課

川越水上公園の催し

TEL241-2287

プール開園期間は、8月31日(月)まで。入場料は

高校生56歳7七角、小学生1二百円 (幼児・65歳以上・障害のある方は無料)

8月のプールイベント内容・日程…仮面ライタ

ディケイドショー11日(金) いざというとき役に

立つ救急救命を学ぼう17日(金) コバトンスタン

プラリー115日(水)、15日(土)、25日(火) ▼南風のフラ

ダンスショー119日(日)、23日(日) ▼情熱のペリ

ダンスショー11日(土)、15日(日) ▼魅惑のパフォー

## 公民館

★ ★ ★

### おもちゃの病院

先着二十個程度。おもちゃの修理と見学。修理代は無料 (場合により実費)。当日直接各館。

### 中央公民館

TEL222-1394

日時…8月8日(土)、午前10時～午後2時

### 伊勢原公民館

TEL237-5676

日時…8月23日(日)、午前10時～午後2時

### 南公民館の催し

南公民館

TEL243-0038

「ふれあい広場」川越市国際交流

仲間作りと日本語の学習。当日直接同館。

日時…木曜日 (8月13日) を除く、午後1時～5時の随時 対象…外国

### 籍の方

日本語クラブ

当日直接同館。

日時…水曜日、午後1時～5時の随時 対象…日本語を学習したい方

### 大東公民館の催し

大東公民館

TEL243-0022

申し込みは、往復ハガキに催し名・住所・氏名・学年・電話番号を明記し、①8月5日(水)②20日(木) (各必着) までに

〒350-1162南大塚一丁目一四・一二・大東

### 公民館

①おもしろ実験室

「光る泥だんごに挑戦」日時…8月15日(土)・22日(土)、午前9時30分～11時

30分 対象…小中学生 (保護者同伴可) 定員…二十五人 (抽選) 経

費…五十円 ②男の料理入門講座

料理の基本と、パン作りやそば打ち体験。

日時…9月5日～12月12日、土曜日 (全九回)、

午前9時30分～正午ほか

対象…40歳以上の男性

定員…二十人 (抽選) 経費…八千円

\*申し込み方法、応募状況・空き情報など、不明な点は主催者に確認してください。

北公民館の催し

北公民館

TEL222-1400

■登録グループ公開講座  
初心者フオーダンス教室  
日時：9月2日(水)・9日  
(水)・16日(水)、午後1時30分  
分3時30分 対象：市内  
在住・在勤で50歳以上  
定員：先着十五人 経費  
：二百円 申し込み：8  
月19日(水)、午後1時30分  
から同館(電話可)

■ホテルの人工飼育講習会

ヘイケボタルの飼育。  
日時：9月13日(日)～来年  
7月24日(土)(全十一回)、  
午前10時～正午 対象：  
市内在住・在勤 定員：  
先着二十人 経費：六千  
円 申し込み：8月4日  
(火)、午前10時から経費を  
添えて同館

女性セミナー  
ストップ・ザ・老化

山田公民館

TEL224-4194

TEL229-1212

指先を使って脳を活性化  
させる方法を学ぶ。  
日時：9月16日～来年1  
月13日、水曜日(全八回)、  
午前9時30分～正午 対

象：市内在住・在勤の成  
人女性 定員：二十人  
(抽選) 経費：二千五  
百円 申し込み：往復ハ  
ガキに催し名・住所・氏  
名(ふりがな)・電話番  
号を明記し、8月21日(金)  
(必着) まで〒350-  
0822山田一六一、  
七・山田公民館(フアク  
ス可)

エコ・リメイク講座

南古谷公民館

TEL235-1519

草木染め編。

日時：9月8日～11月24  
日、火曜日(全五回)、  
午前10時～午後4時 対  
象：市内在住の成人 定  
員：十二人(抽選) 経  
費：三千円 申し込み：  
往復ハガキに催し名・住  
所・氏名(ふりがな)・  
電話番号を明記し、8月  
21日(金)(必着) までに〒  
350-0015今泉三  
七-1・南古谷公民館

名細地区湧き水探検

中央公民館

TEL222-1394

TEL226-2006

集合は名細公民館。  
日時：8月29日(土)、午前

サンライフ川越の教室

芳野台1丁目103-57 TEL225-5445

教室名	日程	曜日	時間	定員
トレーニング	8月15日～12月12日	土	午前9時～10時30分	15人
トレーニング(ソフトバレ-中級)	8月15日～12月12日	土	午前10時40分～午後0時10分	20人
空手道	8月15日～12月12日	土	午後2時～3時	60人
安来節どじょうすくい 男踊り(初級)	8月18日～12月8日	火	午後2時～3時30分	15人
			午後6時～7時30分	15人
ダンベルエクササイズ	8月26日～12月9日	水	午前9時45分～10時45分	15人
ヨガ①	8月26日～12月9日	水	午後2時～3時30分	女性20人
英会話(中級)	9月1日～12月1日	火	午後7時30分～8時30分	15人
カラオケ	9月2日～11月11日	水	午後6時50分～8時30分	40人
手あみ	9月3日～12月10日	木	午前10時～正午	女性15人
着付	9月3日～12月10日	木	午後6時30分～8時30分	女性15人
社交ダンス(中・上級)	9月4日～11月6日	金	午後7時30分～8時30分	ペア20組
スポーツ吹矢	9月4日～12月11日	金	午前10時～11時30分	15人
革工芸	9月4日～12月11日	金	午前10時～正午	女性15人
ヨガ②	9月4日～12月11日	金	午後2時～3時30分	女性15人
エアロビクス	9月9日～11月18日	水	午前10時～11時	女性40人
卓球	9月9日～11月18日	水	午後2時～4時	30人
中国語(初級)	9月10日～11月12日	木	午後7時～8時	10人
和裁	9月10日～12月17日	木	午後1時30分～3時30分	女性15人
3B体操(健康体操)	9月18日～11月27日	金	午後7時～8時30分	女性20人
詩吟	9月29日～12月8日	火	午後7時～8時30分	20人

経費…2,400円(ヨガ・手あみ・和裁・着付・革工芸・安来節どじょうすくい・スポーツ吹矢・トレーニング・空手・ダンベルは3,600円) 申し込み…8月8日(土)、午前9時から経費を添えてサンライフ川越(先着順)  
\*8日の午前中は、1人で一度に複数人数の申し込みはできません。ただし、教室は重複して申し込みすることができます。  
\*ヨガ教室は1人1クラスのみ、社交ダンスは、ペアのみの申し込みです。  
\*空手道は、小学生以上が対象です。  
\*月曜日は休館。開催日が祝日の場合は休みです。その他の休みは、申込時に確認してください。

9時～正午 対象：小学  
3～6年生(保護者同伴  
可) 定員：三十人(抽  
選) 経費：百円 申し  
込み：往復ハガキに催し  
名、住所・氏名・年齢・  
電話番号を明記し、8月  
15日(土)(必着) までに〒  
350-0054三久保

キッズ劇場

伊勢原公民館

TEL237-5676

町一八・三・中央公民館  
(フアクス可)  
絵本の読み聞かせとア  
ニメ映画の上映。座布団  
持参。当日直接同館。

女性なんでも講座

名細公民館

TEL231-0001

TEL239-1085

日時：8月6日(木)、午前  
10時～正午 定員：先着  
二百人  
食育学習や昔の織物作  
りに挑戦。  
日時：9月1日(火)～12月  
17日(木)(全六回)、午前  
10時～正午ほか 対象：  
成人女性 定員：先着二  
十人 経費：千円 申し  
込み：8月6日(木)、午前  
9時から同館(電話・フ  
アクス可)

\*「対象…どなたでも」「定員…なし」「経費…無料」の場合は、記載を省略しています。



## 友遊クラブ

大東南公民館

TEL 242-0498  
FAX 240-1755

知的障害者と一緒に、音楽を楽しむ会とランチタイム。

日時：9月6日(日)、午前10時～午後2時 定員：先着五十人 経費：五百

円 申し込み：8月11日(火)、午前10時から同館(電話・ファクス可)

## 市民大学講座

霞ヶ関社会保険労務教室

霞ヶ関公民館  
TEL 231-1009  
労働基準法、雇用保険法、年金制度などの社会

## 身近なパソコン教室：9月

シルバー人材センターパソコン教室・TEL・FAX241-9503

初級ワード2003	1日(火)・2日(水)	1日1,500円
中級ワード2003	7日(月)	1日2,000円
デジタルカメラ2003(2日コース)	9日(水)・16日(水)	2日4,000円
ワード入門2007	3日(木)	1日2,000円
インターネット&メール2003	17日(木)	1日2,000円
ワード中級2007	15日(火)	1日2,000円
絵手紙の書き方2003	28日(月)	1日2,000円
出納帳の作り方	29日(火)	1日2,000円
練習講座	教室以外の月～金曜日	1日2,000円

時間…午前10時～午後3時 会場…小ヶ谷老人憩いの家 対象…市内在住の成人 定員…各先着15人 申し込み…8月1日(土)から、電話またはファクスで同センターパソコン教室(テキスト代別途)

\*教室名に「2007」が付く教室は、パソコンを持参してください。  
\*希望日は複数選択可。出張・個別指導などに応じます。

保険労務全般の最新基礎知識を学ぶ。

日時：9月5日～来年3月13日、土曜日(全二十回)、午後1時30分～3時30分 対象：市内在住・在勤の成人 定員：四十人(抽選) 経費：三千元 申し込み：往復ハガキに催し名・住所・氏名・昼間連絡のつく電話番号を明記し、8月10日(必着)までに〒350-1175笠幡一七

七・一・霞ヶ関公民館

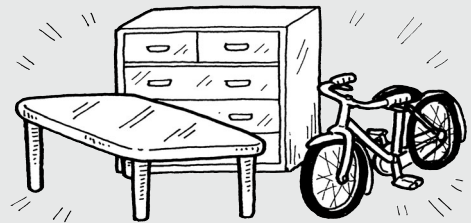
## 市民大学講座

手話講座(入門編)

南公民館

TEL 243-0038

日時：9月8日～来年2月23日、火曜日(全二十回)、午後1時30分～3時30分 対象：市内在住・在勤で手話講座を初めて受講する方 定員：二十人(抽選) 経費：千三百円 申し込み：往復ハガキに催し名・住所・氏名(ふりがな)・年齢・電話番号を明記し、8月10日(必着)までに〒350-1124新宿町一丁目二二・八・南公民館



## リサイクルした

## 家具・自転車を販売します!

ごみの減量化・資源化を図るために、リサイクルした家具と自転車の展示販売を行っています。

日時：毎週金曜日(祝日・休日を除く)、家具は午前9時～11時50分・午後1時～4時 ▼自転車は午前9時～午後3時

会場：リサイクルセンター(芳野台二丁目八・一八) 問い合わせ

家具はリサイクルセンター・TEL 223-8200  
自転車は(社)シルバー人材センター・TEL 224-7995

## ★ ★ ★ 募集

### 臨時職員

職員課

TEL 224-5553

健康結果などのデータをパソコンで入力。

期間：8月10日(月)～12月28日(月)(土・日曜日、祝・休日を除く) 勤務時間：午前8時30分～午後5時 定員：一人(面接選考) 賃金等：時給八百七十円(社会保険加入) 応募資格：昨年10月以降に、勤務先の業績悪化などで解雇された方

申し込み：8月3日(月)までに電話で同課

### 自衛官採用試験

市民課

TEL 224-5739

受け付けは、8月1日(土)～9月11日(金)。詳しくはお尋ねください。

種目：①二等陸海空士②一般曹候補生③航空学生 応募資格：来年4月1日現在で、①②18歳～26歳③高校を卒業(見込みを含む)している18歳～20歳 問い合わせ：自衛隊入間地域事務所(TEL 04-2923-4691)

申し込み：8月3日(月)までに電話で同課

## 09川越産業博覧会フリーマーケット出店者

商工振興課

TEL 224-5934

日時：10月31日(土)・11月1日(日)、午前9時～午後4時 会場：伊佐沼公園 対象：市内在住・在勤(営業目的不可) 定員：各三十区画(抽選) 経費：一区画千円 申し込み：ハガキに希望日(一日のみ)、住所・氏名・年齢・電話番号、主な販売品を明記し、8月10日(月)(消印有効)までに〒350-8601川越市役所商工振興課

申し込み：8月3日(月)までに電話で同課

\*申し込み方法、応募状況・空き情報など、不明な点は主催者に確認してください。

## 遊びの指導者

高階児童館

TEL238-9525

幼児と保護者を対象にする指導者。

活動日時：9月8日から

毎週火曜日、午前10時～

午後0時30分 応募資格

：保育士資格・幼稚園教諭

免許を持つ45歳くらい

までの実務経験者 定員

：一人（面接選考） 申し

込み：8月9日（日）、午

前10時～午後5時に写真

をはった履歴書を同館へ

持参

場：熊谷スポーツ文化公園（熊谷市） 種目：陸上・フライングディスク・レクダンス・ポッチャ・四面卓球バレー・ゴールボールなど 対象：4月1日現在で中学生以上の障害者 申し込み：8月26日（水）までに同課またはオアシス（TEL228-0200）

「みる・感じる・しらべる・まとめる」作品募集

市立美術館

TEL228-8080

同館で体験したワーク

シヨップでの感想や展示

作品・作者などへの思い

を、自由に表現した絵と

コメントなど。

対象：市内在住の小中学生

規格：ラシヤ紙B1

場：熊谷スポーツ文化公園（熊谷市） 種目：陸上・フライングディスク・レクダンス・ポッチャ・四面卓球バレー・ゴールボールなど 対象：4月1日現在で中学生以上の障害者 申し込み：8月26日（水）までに同課またはオアシス（TEL228-0200）

「みる・感じる・しらべる・まとめる」作品募集

市立美術館

TEL228-8080

同館で体験したワーク

シヨップでの感想や展示

作品・作者などへの思い

を、自由に表現した絵と

コメントなど。

対象：市内在住の小中学生

規格：ラシヤ紙B1

## 皆さんからの善意 ありがとうございました

川越市への寄付  
平成21年6月（敬称略）

### ■物品等

（社）川越法人会…車いす

### ■金銭

川越市倫理法人会

…50,000円

川越長野県人会

…100,000円

（株）入倉工務店

～B2判 応募方法：作

品の裏に住所・氏名（ふ

りがな）・学校名・学

年・電話番号を明記し、

9月10日（木）までに同館

市立保育園の臨時看護師

保育課

TEL224-5827

勤務時間：午後2時～6

時 応募資格：看護師の

資格を持つ方 賃金：時

給千五百円 定員：一人

（選考）

## 親子

### 子育てサロン

幼児と親の交流の場。

当日直接会場または各公

民館。

■あそびの部屋

大東南公民館

TEL242-0498

日時：8月4日（火）・20日

（木）・27日（木）、午前10時～

11時30分 対象：乳幼児

と親

■プチサロン

芳野公民館

TEL222-1873

日時：8月6日（木）、午前

10時～正午 対象：乳幼

児と親

## 川越まつり会館 8月の囃子実演

日程	囃子連名
2日（日）	南田島囃子連
9日（日）	葵囃子連
16日（日）	新宿町囃子保存会
23日（日）	石田囃子連
30日（日）	今成囃子連

開始時間…午後1時30分～▶午後2時30分～（実演時間＝約20分・要入館料）

\*現在、連雀町と三久保町の山車をご覧になれます。

問い合わせ…川越まつり会館  
TEL225-2727

### ななっちゃん

伊勢原公民館

TEL237-5676

日時：8月28日（金）、午前

10時～11時30分 対象：

乳幼児と親

■ひつじ

古谷公民館

TEL235-1834

日時：8月6日（木）、午前

10時～11時30分 対象：

乳幼児と親

■みる・感じる・しらべる・まとめる

市立美術館

TEL228-8080

同館で体験したワーク

シヨップでの感想や展示

作品・作者などへの思い

を、自由に表現した絵と

コメントなど。

対象：市内在住の小中学生

規格：ラシヤ紙B1

10時～11時30分 対象：乳幼児と親

■つくしんぼ

南公民館

TEL243-0038

日時：8月26日（水）、午前

10時～11時30分 対象：

乳幼児と親 定員：先着二

十組

■かんがる

北公民館

TEL222-1400

多胎児・妊婦歓迎。

日時：8月27日（木）、午前

10時～正午 対象：乳幼

児と親 定員：先着十五

組

### 親子食育体験講座

大東公民館

TEL243-0022

親子で食育についての

話とパンづくりを学ぶ。

日時：8月29日（土）、午前

9時30分～正午 対象：

小学生と親 定員：二十

人（抽選） 経費：一人

三百円 申し込み：往復

ハガキに催し名、参加者

の住所・氏名・学年・電

話番号を明記し、8月8

日（土）（必着）までに〒3

50-1162南大塚一

丁目一四・一二・大東公

民館

\*「対象…どなたでも」「定員…なし」「経費…無料」の場合は、記載を省略しています。



## 高階南公民館の教室

高階南公民館

TEL 245-3581

子の性別・生年月日、電話番号を明記し、①8月18日(火)②6日(木)(各必着)までに〒350-114 3 藤原町三三七・高階南公民館

①1歳児の子育て教室II  
日時：9月29日～10月27日、火曜日、午前10時～

②2・3歳児の子育て教室II  
日時：9月10日～10月8日、木曜日、午前10時～

11時30分 会場：同館ほか  
定員：二十組(抽選)  
経費：五百円

## 地域子育て支援センターの催し

地域子育て支援センター

TEL 233-7551

日時：8月6日(木)・27日(木)、午後1時～4時30分  
▼14日(金)・21日(金)、午前9時30分～正午 対象：0歳児と親 定員：各先着十六組 申し込み：電話で同センター

■ひよこの日(あかちゃんの日)  
あかちゃん向けの童歌など。妊娠中の方歓迎。

■りすの日  
日時：8月7日(金)・28日(金)、午後1時～4時30分  
対象：未就園児と親 定員：各先着十六組 申し込み：電話で同センター

## オアシス

総合福祉センター

TEL 350-0036 小仙波町二丁目五〇二 TEL 228-0200 FAX 228-0202

健康相談・リハビリ相談の申し込みは電話またはファクス、その他の講座は、往復ハガキ(一枚一講座)に受講希望講座名・住所・氏名(ふりがな)・生年月日・電話番号・性別・障害の有無を明記し、8月8日(土)(消印有効)までにオアシス。応募者多数の場合は抽選。同じ講座の二度目の受講は、ご遠慮いただくことがあります。

講座名など	期間	曜日	時間	定員	経費	対象
健康相談(看護師などによる相談)	8月26日	水	午後1時30分～3時30分	10人	無料	高・障
リハビリ相談(個人に適した運動の相談)	9月12日・26日	土	午前9時～正午	10人	無料	高・身障
アクアビクス教室(水の中で楽しく体を動かします)	9月3日～10月29日	木	午後1時30分～3時	30人	無料	高
デジカメ教室(初心者対象)	9月3日～10月29日	木	午後1時30分～3時30分	20人	無料	高・身障・精障
和太鼓教室(楽しく太鼓をたたこう)	9月5日～12月6日	土ほが	午後1時30分～3時30分ほか	20人	無料	知障児者
パソコン教室(ワード・インターネットの基本)	9月11日～11月6日	金	午後1時30分～3時30分	10人	無料	精障
アメリカンフラワー教室(クリスタル調の造花)	9月11日～11月27日	金	午前10時～正午	15人	材料費	高・身障・精障
いきいき体づくり教室(運動の習慣づくり)	9月17日～12月3日	木	午後1時30分～3時30分	10人	無料	高
社交ダンス教室(初心者対象)	9月30日～12月16日	水	午後1時30分～3時30分	50人	無料	高

高II 60歳以上 障II 障害全般 身障II 身体障害者手帳所持者 精障II 障害者手帳所持者 知障児者II 療育手帳所持者と児童

## 泳力検定会

日本水泳連盟の公式認定検定。

日時：9月27日(日)、午前10時～正午 対象：市内在住・在勤・在学中で二十五メートル以上泳げる方 定員：先着五十人 経費：一種目三百円(認定証・バッチ代別途)・保険料五十円 申し込み：オアシスにある申込書に必要事項を記入し、8月1日(土)、午前9時から経費を添えてオアシス

## 8月の温水プールの休み

左記の日は利用できません。

4日(火)・8日(土)・18日(火)・22日(土)・25日(火)・午前10時～正午  
▼30日(日) 午前10時～午後5時30分  
▼29日(土) 午後1時～3時  
▼1日(土) 午後1時～5時30分

今成保育園つどいの広場の催し  
TEL 222-8622

■ひよこの日(あかちゃんの日)  
あかちゃん向けの童歌など。妊娠中の方歓迎。  
日時：8月6日～27日、木曜日、午後2時45分～4時45分 対象：0歳児と親 定員：各先着十五組 申し込み：電話で同広場

■りすの日  
日時：8月4日(火)、11日(火)、20日(木)、27日(木)、午前9時～正午 対象：未就園児と親 定員：各先着十五組 申し込み：電話で同広場

今成保育園つどいの広場の催し  
TEL 222-8622

■ひよこの日(あかちゃんの日)  
あかちゃん向けの童歌など。妊娠中の方歓迎。  
日時：8月6日～27日、木曜日、午後2時45分～4時45分 対象：0歳児と親 定員：各先着十五組 申し込み：電話で同広場

■りすの日  
日時：8月4日(火)、11日(火)、20日(木)、27日(木)、午前9時～正午 対象：未就園児と親 定員：各先着十五組 申し込み：電話で同広場

\*申し込み方法、応募状況・空き情報など、不明な点は主催者に確認してください。

# じどうかん・いんぷおめーしょん

## 児童センター こどもの城

石原町1丁目41-2 TEL・FAX225-7289

8月の休館日=月曜日

●ファクスでの申し込みは、希望の催し名・住所・氏名・学校名・学年・電話番号・ファクス番号を必ず明記。

### ■天体観望会「月」

日時…8月29日(土)、午後7時～(雨天・曇天の場合は中止) 対象…小学生以上(小中学生は保護者同伴) 定員…先着20人 申し込み…当日の午後5時～5時30分に電話またはファクスで同センター

\*当日は、上履きを持参してください。



### ■プラネタリウム

夏の星座紹介番組「銀河漂流記」。

定員…先着98人 経費…100円 投影時間…約40分 投影開始時間…火～金曜日は午後4時～▶土曜日は午後3時～▶日曜日は午前11時～・午後3時～ 申し込み…当日直接同センター

### ■あそびの玉手箱「親子あそび」

日時…8月21日(金)・28日(金)、午前10時30分～ 対象…幼児と保護者 申し込み…当日直接同センター

### ■映画会

内容・日時…「はれときどきぶた」=8月1日(土)▶「人魚と海賊船」=15日(土)▶「ゆうかなな10人のきょうだい」=22日(土)、午後2時～ 対象…幼児以上 定員…先着70人 申し込み…当日直接同センター

### ■ジャンボ紙芝居

内容・日時…「ふたつのこづつみ」ほか=8月6日(木)▶「あくまのりんご」ほか=13日(木)▶「いったんもめん」ほか=20日(木)▶「月へいったうさぎ」ほか=27日(木)、午前11時～ 対象…幼児～小学生 定員…各先着30人 申し込み…当日直接同センター

### ■名作映画劇場「ふしぎの国のアリス」

日時…8月12日(水)、午前10時30分～ 対象…幼児～小学生 定員…先着98人 申し込み…当日直接同センター

### ■おもちゃの病院

おもちゃの修理。先着20個程度。

日時…8月16日(日)、午前10時～午後2時 対象…幼児～17歳(幼児は保護者同伴) 申し込み…当日直接同センター

### ■わくわく体験教室「かんたんステンドグラス」

日時…8月22日(土)、午後1時～ 対象…小学生 定員…先着16人 経費…700円 申し込み…8月8日(土)、午前10時から電話またはファクスで同センター

### ■とびだせ あそび! 「外遊び」

日時…8月23日(日)、午後2時～ 対象…小学生 定員…先着20人 申し込み…当日直接同センター

### ■手芸教室「ビーズのストラップ」

日時…8月26日(水)、午後1時30分～ 対象…小学3～6年生 定員…先着16人 経費…500円 申し込み…8月15日(土)、午前10時から電話・ファクスで同センター

### ■平成21年度第II期幼児クラブ員募集

日時…9月9日～12月9日、水曜日、午前10時30分～11時30分 対象…平成19年3月1日以前に生まれた幼児と保護者 定員…35組(抽選) 経費…400円 申し込み…8月19日(水)、午前10時から同センターで整理券配布、午前10時15分から抽選(第I期に参加していない方優先)

## 川越駅東口児童館

菅原町23-10(クラッセ川越4階) TEL・FAX228-7719

8月の休館日=火曜日

### ■おもちゃの病院

おもちゃの修理。先着20個程度。

日時…8月2日(日)、午前10時～午後2時 対象…幼児～17歳(幼児は保護者同伴) 経費…無料(場合により実費) 申し込み…当日直接同館

### ■人形劇「三びきのやぎのがらがらどん」ほか

日時…8月6日(木)、午前11時～ 対象…幼児～小学生(幼児は保護者同伴) 定員…先着150人 申し込み…当日直接同館

### ■夏休みお楽しみ会「バルーンパフォーマンス」

日時…8月20日(木)、午前11時～ 対象…幼児～17歳(幼児は保護者同伴) 定員…先着100人 申し込み…当日直接同館

### ■つくってあそんで

身近な材料を使って工作しよう。

日時…8月1日(土)、午後2時～ 対象…小学生 定員…5人(抽選) 申し込み…当日直接同館

## 高階児童館

藤間27-1(高階市民センター内) TEL・FAX238-9525

8月の休館日=月曜日

### ■つくーるスクール

身近な材料を使った工作。

日時…8月1日(土)、午前10時30分～ 対象…小学生 定員…先着10人 申し込み…当日直接同館

### ■四季折々「壁面を飾ろう」

日時…8月2日(日)、午前10時30分～ 対象…小学生 定員…先着10人 申し込み…当日直接同館

### ■卓球教室「基礎から学ぼう」

日時…8月6日(木)～8日(土)、午前10時～正午 対象…小学3～6年生 定員…先着20人 申し込み…8月1日(土)、午前10時～午後5時に電話・ファクスで同館

\*「対象…どなたでも」「定員…なし」「経費…無料」の場合は、記載を省略しています。



# ひとまち伝言板

## ★参加してみませんか

### ★小江戸川越高齢者ふれあいサロン

NPO法人高齢社会をよくする会in川越主催。健康体操など。8月9日(日)、午後3時～4時30分。高階市民センター。60歳以上。先着20人。200円(飲み物代)。当日直接会場。連絡先…同会・TEL236-2980

### ★いっしょに作ろう魅せるビデオ

川越シネクラブ主催。喜多院境内で撮影。8月22日(土)、午後2時～4時。無料。ビデオカメラを持参し、当日直接喜多院多宝塔。連絡先…川田猛男・TEL286-9181

### ★夏休み子ども工作教室

生活クラブ生協川越支部主催。8月24日(月)、午前9時30分～正午。北公民館。小学生。先着60人。500円(昼食付き)。申し込み…8月17日(月)から安野まさ子・TEL243-2742

### ★東洋大学第47回工学祭フリーマーケット出店者

東洋大学工学祭常任委員会主催。営業目的不可、出展責任者18歳以上。10月31日(土)、11月1日(日)、午前10時～午後4時。東洋大学川越キャンパス。先着30区画。無料。申し込み…8月3日(月)から電話で同実行委員会・TEL234-2508(月～金曜日、正午～午後6時)

### ★無料護身術教室

少林寺拳法埼玉古谷支部主催。8月～10月の火曜日、午後8時～9時。川越第一中学校。小学5年生以上。申し込み…前日までに小林勉・TEL224-0840

## ●仲間になりませんか

### ●すまいりー

手遊び・工作・読み聞かせなど。未就園児と親。月2回、午前10時～正午。高階市民センター。年1,500円。連絡先…福永百合子・TEL090-9804-9554

### ●男のゆうゆう塾

人生で培った知識・技や興味のある内容の講座を自ら企画・運営。男性(団塊の世代歓迎)。第1・第3土曜日、午後1時30分～3時30分。名細公民館。年5,000円。連絡先…齊藤誠・TEL231-5233

### ●川越プリティキッズ

パトントワリング。小学生以上。水曜日、午後7時～9時。川越運動公園。月3,000円。連絡先…大杉亜弥・TEL234-8139

### ●川越ラグビースクール

小中学生。日曜日、午前9時～11時。東京国際大学グラウンド(入間川雁見橋下)。年10,000円。連絡先…佐藤紳也・TEL245-8584

### ●YAMADAイングリッシュクラブ

初級英会話。成人。月2回金曜日、午後7時15分～8時45分。北部地域ふれあいセンター。月4,000円。連絡先…ながたに美智子・TEL245-8673(午後6時30分以降)

### ●高階南マジッククラブ

プロのマジシャンを招き、マジックの研修。第2・第4火曜日、午後7時～9時。高階南公民館。月1,500円。連絡先…中村雄次・TEL242-4050

### ●Mフラワーサークル

フラワーアレンジメント。初心者歓迎。金曜日、午前10時30分～正午。女性会館。1回3,600円。連絡先…新井美保・TEL090-9859-6527

### ●睦会絵画教室

水彩画。成人(初心者歓迎)。第1・第3水曜日、午前9時30分～正午。市立美術館。入会金1,000円、月2,000円。連絡先…矢崎剛・TEL243-6768(午後7時以降)

### ●サークル絵の具箱

デッサン・アクリル・油絵・水彩。成人。第2・第4金曜日、午後2時～4時。北公民館。入会金1,000円、月2,000円。連絡先…永島恵美子・TEL229-1685

### ●彩恵会

成人。一筆画=第2金曜日、午後1時～2時30分▶かな書道=第2・第4金曜日、午後2時30分～5時。大東南公民館。入会金各2,000円、月各2,500円。連絡先…秋山美代子・TEL080-5543-3649

### ●いきいき3B体操クラブ

用具を使用し、音楽に合わせた健康体操。成人女性。第1～第3木曜日、午後2時50分～4時。東部地域ふれあいセンター。入会金1,000円、月2,000円。連絡先…関根良子・TEL235-1414

### ●墨書会

書道。第1・第3金曜日、午前10時～正午。中央公民館。入会金1,000円、月2,000円。連絡先…戸来寿づ子・TEL222-0905

### ●ボランティアグループ・メルヘン工房

洋裁手芸品等を作成しバザーなどで販売、純益を寄付。第1・第3水曜日、午前10時～。オアシス。連絡先…畑山かほる・TEL235-5566

### ●墨遊会

水墨画。初心者・中高年者歓迎。第2・第4土曜日、午後1時～3時30分。名細公民館。入会金2,000円、月2,500円。連絡先…原田美昭・TEL232-3351

### ●3B体操ひまわり

健康体操。市内在住・在勤の女性。金曜日、午前10時～11時30分。女性会館。入会金1,000円、月2,000円。連絡先…齊藤智子・TEL222-5924(午後6時以降)

### ●体力アップクラブ

健康体操。60歳以上。月1・2回金曜日、午前10時～11時30分。小ヶ谷老人憩いの家。入会金500円、月1,000円。連絡先…森下ユリ子・TEL244-7323

### ●キラリジャズ体操クラブ

ストレッチとジャズダンス。成人女性(子連れ可。無料体験あり)。火曜日、午前10時～正午。大東公民館。月2,000円。連絡先…工藤淳子・TEL246-6232

### ●墨友会

書道。金曜日、午後1時30分～3時30分。川鶴公民館。入会金1,000円、月1,700円。連絡先…林一枝・TEL233-5879

### ●美鈴会

大正琴。成人(初心者歓迎)。第1・第3月曜日、午後1時～3時。高階市民センター。月2,200円。連絡先…古井丸京子・TEL245-8085

### ●dolceピアノクラブ

成人。月2回水曜日、午後1時30分～3時30分。女性会館。入会金1,000円、月2,000円。連絡先…坂田光子・TEL234-6660(午後8時～10時)

### ●芳野フットボールクラブ

リーグ戦、練習試合あり。30歳～50歳。日曜日、午後3時～5時。芳野中学校。年2,000円(保険代別途)。連絡先…沢田弘行・TEL225-6794

### ●アルゼンチンタンゴ「ミロンガ」

成人。月曜日、午後1時30分～4時。高階市民センター。入会金1,000円、月2,500円。連絡先…十文字義男・TEL244-6433

### ●サンジュエルテニスクラブ

硬式。経験者。月曜日、午後1時～4時。市内インドアテニスコート(小堤)。入会金1,000円、月5,000円。連絡先…森谷之尋・TEL244-4488

### ●高階フラダンス

成人女性。第1～第3火曜日、午前10時～正午。高階市民センター。入会金1,000円、月2,000円。連絡先…金子住子・TEL241-5607

## 粗大ごみの戸別軒下収集



家庭で不用になったタンス・机・食器棚・ベッドなどの粗大ごみを、有料(一点につき五百円～二千円)で戸別に軒下収集していただきます。収集には申し込みが必要です(一回の回収につき五点まで)。収集の際は粗大ごみを屋外に出し、立ち会ってください。

\*一人または二人暮らしの65歳以上の方・要介護者・身体障害者の世帯などで、品物を屋外に持ち出せない場合は、ご相談ください。  
問い合わせ:リサイクルセンター  
TEL223-8200

## 子育て・教育

内容	日時	会場	申し込み・問い合わせ
家庭児童相談（予約制）	月～金曜日	子育て支援課 （本庁舎2階）	同課・TEL224-5821 （児童虐待の通報も受け付けています）
母子家庭相談（予約制）	午前9時～午後5時		
母子家庭就労相談（予約制）	月・水・金曜日 午前9時～午後5時		
乳幼児の電話相談 （予約制の面接相談可）	月・水・金曜日、午前9時～午後4時（面接相談は月・水曜日、午後1時～4時）	子育て支援センター	同センター・TEL233-7503 （面接相談・TEL233-7551）
いじめ・不登校など、教育全般に関する相談・適応指導 （予約制・電話相談可）	月～金曜日 午前9時～午後5時 （電話相談は午後4時まで）	リバーラ （教育総合相談センター）	リバーラ・TEL234-8333 （電話相談・TEL234-8335）
いじめ相談直通電話	月～金曜日、午前9時～午後6時（土・日曜日、祝日は午前9時～正午）	リバーラ （教育総合相談センター）	リバーラ・TEL234-8336

## 人権

内容	日時	会場	申し込み・問い合わせ
人権侵害、家庭、土地・建物など （人権擁護委員）	12日(水) 午後0時30分～4時30分	コミュニティルームA （アトレ6階）	さいたま地方法務局川越支局 TEL243-3824
	火・金曜日、午前9時～午後4時	さいたま地方法務局川越支局	

## 女性 （電話相談も受け付けています）

内容	日時	会場	申し込み・問い合わせ
こころの悩み・DV・セクシュアルハラスメントなどの相談 （女性相談員・予約制）	27日(木)、午前10時～午後4時	女性活動支援のひろば （クラッセ川越5階）	同ひろば・TEL228-7724
家庭・夫婦・職場などの相談 （女性相談員）	月曜日、5日(水)・19日(水) 午前10時～午後4時	男女共同参画課 （本庁舎3階）	同課・TEL224-5723
	金曜日、午前10時～午後4時	女性会館	同館・TEL242-6346 （電話相談・TEL242-6815）

## しごと

内容	日時	会場	申し込み・問い合わせ
内職相談	木・金曜日 午前10時～午後4時	市民相談室分室 （戸田本川越ビル4階）	同分室・TEL226-0058
融資相談 （中小企業診断士）	12日(水) 午後1時30分～4時30分	3A会議室（本庁舎3階）	8月10日(月)までに商工振興課 TEL224-5934
就業上の悩みごと・雇用管理など （社会保険労務士）	13日(木)、午後1時30分～4時	3A会議室（本庁舎3階）	開催日の前日までに電話・ファクスで緊急地域経済対策室 TEL224-6191・FAX226-4102
おおむね50歳以上の方の、退職後の就職活動やライフプランの相談	4日(火)・18日(火) 午後1時30分～4時	市民相談室（本庁舎3階）	
おおむね35歳までの方の就職活動や職場環境、転職など（予約制・コンピューターによる適職診断あり）	土曜日（29日を除く） 5日(水)・19日(水)	勤労青少年ホーム	事前に電話で同ホーム TEL222-5241

## 障害者（児）

内容・日時	会場・申し込み・問い合わせ	電話・ファクス
身体障害・知的障害・精神障害に関する相談	障害者相談支援センター	TEL227-4113・FAX228-1990
	障害者生活支援センターともいき	TEL239-3688・FAX239-3699
	しんあい相談支援センター	TEL246-5321・FAX246-5261
月～金曜日、午前9時～午後4時	障害者生活支援センターのびらか	TEL234-0708・FAX234-0802
	障害者相談支援センターくらあじゅ	TEL277-6038・FAX225-4705
障害者の就労に関する相談 月～金曜日、午前8時30分～午後5時	障害者就労支援センター	TEL232-9950・FAX232-9963
	障害者就業・生活支援センターかわごえ	TEL256-7152・FAX256-7151



# 「どうしよう?」と思ったら 8月の市民相談案内

相談内容など、詳しくはお尋ねください▶各相談は、原則として正午から午後1時まで休みです▶祝・休日など、下記の日時に相談を行わない場合があります。事前に電話で確認してください▶予約を取り消すときは、必ず連絡をしてください

## くらし・すまい

内容	日時	会場	申し込み・問い合わせ
一般相談（木曜日を除き、行政相談可）	月～金曜日、午前10時～午後4時		
法律相談（弁護士・予約制） * 予約は、相談日の2週間前から電話で受け付け。定員は、各先着10人です。	月・水・金曜日 午前10時～午後4時	市民相談室（本庁舎3階）	広聴課・TEL224-5022
	10日(月)、午前10時～午後4時	メルト	
	3日(月)・24日(月)、 午前10時～午後4時	女性活動支援のひろば (クラッセ川越5階)	
13日(木)、午前10時～午後4時	高階市民センター		
建築相談 (簡易耐震診断可・予約制)	12日(水)・26日(水)、 午前10時～午後4時	市民相談室（本庁舎3階）	
表示登記に関する相談	13日(木)、午前10時～午後4時		
権利登記に関する相談（予約制）	20日(木)、午前10時～午後4時		
税務相談（予約制）	6日(木)・20日(木) 午前10時～午後4時		
行政書士相談	27日(木)、午前10時～午後4時		
住宅修繕・リフォーム相談	11日(火)・25日(火) 午後1時～4時		
不動産相談	6日(木)、午前10時～午後4時		
マンション管理相談（予約制）	4日(火)、午前10時～午後4時		
年金相談（社会保険労務士）	14日(金)・28日(金) 午前10時～午後4時	巡回相談（高階市民センター）	
	4日(火)、午前10時～午後4時		
交通事故相談	火～木曜日 午前10時～午後4時	市民相談室分室 (戸田本川越ビル4階)	同分室・TEL226-0058
結婚相談（市外在住者の登録可）	月・水曜日、9日(日)・22日(土) 午前10時～午後4時		
消費生活相談（電話相談あり）	月・水～金曜日 午前10時30分～午後4時30分	生活情報センター (アトレ6階)	同センター・TEL226-7066 (電話相談・TEL226-7476)
	火曜日 午前10時～午後3時30分	市民相談室分室 (戸田本川越ビル4階)	同分室・TEL226-0058 (電話相談も受け付けます)

## からだ・こころ

(検査は匿名可。電話相談は随時受け付けています。検査の経費など、詳しくはお尋ねください)

内容	日時	会場	申し込み・問い合わせ
性感染症相談・検査	24日(月)、午後3時～4時	保健所	保健予防課・TEL227-5102
夜間エイズ相談・検査（予約制）	24日(月)、午後6時～7時		
エイズ即日検査（予約制）	10日(月)、午後1時30分～3時		
うつに関する特別相談（保健師・ 精神保健福祉士が対応、予約制）	5日(水)、19日(水) 午前10時～午後3時		

## 外国籍市民

(法律相談以外は、電話相談もできます。通訳が必要な方は、同伴するか、事前に国際交流課へ連絡してください)

内容	日時	会場	申し込み・問い合わせ
生活相談（日本語・中国語）	8月10日(月)・24日(月) 午後1時～6時	国際交流センター (クラッセ川越5階)	相談内容・予約について =国際交流課 TEL224-5506
生活相談（日本語・英語）	8月7日(金)・21日(金) 午後1時～6時		当日の電話相談について =国際交流センター TEL228-7723
法律相談（日本語） (弁護士・予約制)	8月28日(金) 午後1時～6時		
在留資格関係相談（日本語） (行政書士)	8月22日(土) 午後1時～6時		
生活ヘルプデスク	土曜日、正午～午後2時		かわごえ国際ボランティアの会 TEL222-9879

催し物の開始時間・経費・問い合わせ先など、詳しくは各施設にお尋ねください。

# 催し物ガイド <8月>

## 川越市市民会館

郭町1丁目18-7 TEL222-4678 休館日=火曜日  
大ホール 座席数1,261席・うち車いす用可動席6席

開催日	催し物名
8日(土)	県立川越高校説明会
19日(水)	レニングラード国立舞台サーカス
21日(金)	県立川越高校説明会
22日(土)	花柳素恵美会日舞発表会

中ホール(やまぶき会館) 座席数508席・車いす席5席

開催日	催し物名
1日(土)	ゆかたざらい舟橋舞踊教室
5日(水)	「夏の雲は忘れない」1945ヒロシマナガサキ
20日(木)	うたえ! 木曜ほっとパーク
22日(土)	Poco a Poco・ピアノ演奏会
23日(日)	夏休みこども映画会
29日(土)	ヤマノミュージックサロン川越サマーコンサート

## メルト(川越西文化会館)

鯨井1556-1 TEL233-6711 休館日=火曜日  
ホール 座席数347席・車いす席5席

開催日	催し物名
1日(土)	佐々木ピアノ教室発表会
2日(日)	ふれあい歌謡音楽祭
8日(土)	野村ピアノ教室発表会
9日(日)	歌と舞踊の集い
16日(日)	㈱ビバーチェ ピアノコンサート
19日(水)	第164回みんなで歌おう「小江戸川越童謡の会」
22日(土)	藤の会歌の祭典
23日(日)	浦野妙子とR・コールの第9回定期演奏会
29日(土)	しらたえの会日本舞踊勉強会
30日(日)	ピアノ・エレクトーン発表会

## ジョイフル(川越南文化会館)

今福1295-2 TEL248-4115 休館日=火曜日  
ホール 座席数358席・車いす席5席

開催日	催し物名
6日(木)	地域で認知症を見守る 講演会&パネル
23日(日)	聖ピアノ教室 リトル・ピアノコンサート21th
29日(土)	プランバレエ第2回発表会

■各ホールの平成22年7月の利用申し込みは、8月1日(土)、午前9時~10時です。

## 川越運動公園

下老袋388-1 休館日=火曜日  
総合体育館・TEL224-8765

開催日	催し物名
1日(土)	埼玉県中学校体育連盟剣道専門部強化練習会
2日(日)	第22回連盟会長杯シングルオープン大会(卓球)
3日(月)	川越市小学校実技伝達練習会
5日(水)	市民体育祭バドミントン高校の部
6日(木)	
8日(土)	第19回川越市小・中・高生大会(卓球)
9日(日)	第9回川越坂戸近隣市町親善大会(バレーボール)
16日(日)	第33回埼玉県スポーツ少年団剣道交流会

その他の専用使用日=22日(土)~24日(月)、29日(土)~31日(月)

陸上競技場・TEL224-8881

開催日	催し物名
2日(日)	川越市ブロックリーグ(サッカー)
9日(日)	市民体育祭陸上競技一般の部
16日(日)	川越市ブロックリーグ(サッカー)
22日(土)	第5回陸上競技講習会(午前)
23日(日)	川越市ブロックリーグ(サッカー)
28日(金)	浦和レッズハートフルクリニック ジュニアサッカー教室(午前)
29日(土)	第33回埼玉西部地区少年サッカー育成大会
30日(日)	市民体育祭陸上競技高校生の部

その他の専用使用日=15日(土)



テニスコート・TEL224-8765

開催日	催し物名
2日(日)	第41回川越市選手権大会
5日(水)	夏季研修大会
6日(木)	
20日(木)	西部地区大会
21日(金)	
22日(土)	第4回川越市初心者交流大会
24日(月)	市民体育祭女子の部
26日(水)	市民体育祭男子の部
27日(木)	埼玉スポーツ祭典レディース川越大会
31日(月)	埼玉西部地区オープンシニアテニス大会

その他の専用使用日=9日(日)・28日(金)

## 総合体育館の体操教室

川越運動公園総合体育館・TEL224-8765

申し込みは、8月2日(日)、午前8時30分から経費を添えて同館(1人1教室)。

### ■いきいき体操教室①

日時…8月17日~11月30日、月曜日、午前9時30分~11時30分 対象…60歳以上 定員…先着50人 経費…3,000円

### ■女性健康体操教室

日時…8月17日~11月30日、月曜日、午後2時~3時30分 対象…30歳以上 定員…先着50人 経費…3,000円

### ■エアロビクス教室

日時…8月17日~11月30日、月曜日、午後7時~8時30分 対象…18歳以上 定員…先着50人 経費…4,000円

### ■いきいき体操教室②

日時…8月20日~11月12日、木曜日、午前9時30分~11時30分 対象…60歳以上 定員…先着50人 経費…3,000円

### ■ソフトエアロビクス教室

日時…8月20日~11月12日、木曜日、午後1時~2時30分 対象…18歳以上 定員…先着50人 経費…4,000円





# 催し物ガイド <8月>

催し物などの内容は、主催者の都合などで変更になることがあります。  
掲載内容以外にも、催し物が行われる場合があります。

## 中央図書館

三久保町2-9・TEL222-0559  
休館日=月曜日・28日(金)

視聴覚ホール (先着120人)

■おもしろ理科実験映画会 午前10時～・午後2時～

2日(日)＝「教えて！ ボルタ先生」  
「対決！ エレクとマグネの真剣勝負」

■平和映画会 午前10時～・午後1時30分～

8日(土)＝「明日への遺言」

■子ども映画会 午後2時～

22日(土)＝「不思議の国のアリス」

■名作映画会 午前10時～・午後2時～

30日(日)＝「河童のクゥと夏休み」

児童室

■にちようおはなし会 (手遊び・読み聞かせなど) = 5歳以上  
日曜日、午後2時30分～

■いないいないばあのおはなし会 (童歌など) = 1歳以下と保護者  
5日(水)・7日(金)、午前11時～

■ひよこおはなし会 (手遊び・読み聞かせなど) = 幼児と保護者  
12日(水)、午前10時～・11時～

グループ研究室 (2階)

■ちょっぴりこわいおはなし会 (読み聞かせなど) = 5歳以上  
21日(金)、午後3時～

## 川越駅東口図書館

菅原町23-10・TEL228-7712  
休館日=火曜日・28日(金)

■にちようおはようおはなし会 (手遊び・読み聞かせなど) = 5歳以上  
日曜日、午前11時～

■いないいないばあのおはなし会 (童歌など) = 1歳以下と保護者  
13日(水)、午前10時30分～・11時～ 定員…各先着15組

■ひよこおはなし会 (手遊び・読み聞かせなど) = 幼児と保護者  
14日(金)、午前10時30分～

■かすかにこわいおはなし会 (読み聞かせ・紙芝居など) = 5歳以上  
14日(金)、午後4時～

## 西図書館

伊勢原町5丁目1-1・TEL237-5660  
休館日=中央図書館と同じ

■どようおはなし会 (手遊び・読み聞かせ) = 5歳以上  
土曜日、午後3時～

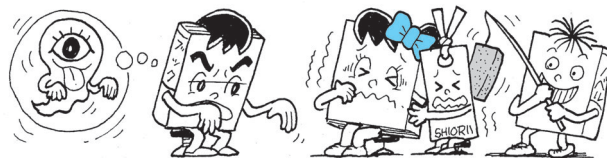
■ひよこおはなし会 (手遊び・読み聞かせ) = 幼児と保護者  
19日(水)・21日(金)、午前10時～

■いないいないばあのおはなし会 (童歌・手遊びなど)  
19日(水)、午前11時～=1歳未満と保護者  
21日(金)、午前11時～=1歳～2歳と保護者

■夏休みおはなし会 (読み聞かせなど) = 5歳以上  
25日(火)、午前10時～

■こわいこわいおはなし会 (読み聞かせ・紙芝居など)

日程	内容	対象	時間
6日(水)	ちょっとこわいおはなし会	5歳以上	午後4時～
13日(水)	こわいおはなし会	小学生	
20日(水)	こわいこわいおはなし会	小学生	
27日(水)	すごーくこわいおはなし会	小学5年生以上	



## 高階図書館

藤間27-1・TEL238-7550  
休館日=中央図書館と同じ

■どようおはなし会 (手遊び・読み聞かせなど) = 5歳以上  
土曜日、午後2時30分～

■いないいないばあのおはなし会 (童歌など) = 1歳以下と保護者  
7日(金)、午前10時30分～・11時～

■こわいおはなし会 (手遊び・読み聞かせなど) = 5歳以上  
14日(金)、午前10時30分～

■ひよこおはなし会 (手遊び・読み聞かせなど) = 幼児と保護者  
21日(金)、午前10時30分～

## コミュニティームA

生活情報センター (アトレ6階) ・TEL226-7066・休館日=火曜日

◆野蒜会作品展 (日本画)

7月30日(水)～3日(月)、午前10時30分～午後5時 (30日は午後1時から、3日は午後3時まで)

\*11月分の利用申し込みは、8月1日(土)から受け付けます。

## 市民ギャラリー

市立美術館 (郭町2丁目30-1) ・TEL228-8080 休館日=月曜日

●坂根義雄油絵展

25日(火)～30日(日)、午前9時～午後5時 (25日は正午から、30日は午後3時まで)

### レインボー情報

#### 第9回坂戸よさこい

坂戸市商工労政課・TEL283-1331

117チーム、約6,500人の踊り子が坂戸の街を彩ります。

内容・日時…①前夜祭=8月21日(金)、午後5時30分～8時②本祭=8月22日(土)・23日(日)、正午～午後8時 会場…①坂戸駅南口②坂戸市文化会館ふれあ大駐車場 (坂戸市薬師町) など

### サマーフェスティバルもろやま

サマーフェスティバル実行委員会・TEL294-1545

車で来場の際は、毛呂山町役場・埼玉医科大学の小田谷の駐車場から無料バスをご利用ください。

日程…8月29日(土) (小雨決行) 内容・時間…民謡・よさこいまつり=午後4時～▶花火大会=午後7時～9時 会場…毛呂山総合公園 (毛呂山町大谷木)

## 成人

### ●からだうれしい食事教室

骨粗しょう症を予防するための食生活について。

会場・日時…総合保健センター＝8月19日(水)▶高階公民館＝9月10日(木)、午前10時～11時30分 対象…市内在住の成人 定員…各先着20人 申し込み…8月3日(月)、午前10時から電話で成人保健担当

### ●これから元気食教室

65歳からの元気なからだづくりをするために、自分に合った食生活について。日時…8月26日・9月9日・30日、水曜日、午前9時30分～11時30分 対象…市内在住の65歳以上 定員…20人(抽選) 申し込み…8月14日(金)までに電話で成人保健担当

### ●小江戸歯つらつ教室

健康で楽しい生活に欠かせない歯や口の健康を保つための教室。

日時…8月28日(金)・9月25日(金)、午前10時～11時30分 対象…市内在住の65歳以上 定員…20人(抽選) 申し込み…8月14日(金)までに電話で成人保健担当

### ●メタボリックシンドローム予防教室



医師・歯科衛生士による、予防のための生活習慣などについての講義。

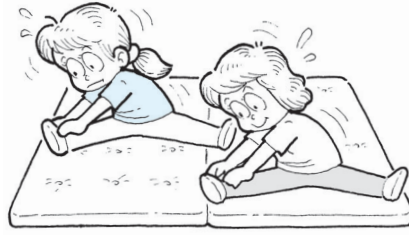
日時…9月11日(金)、午後1時30分～3時30分 会場…東部地域ふれあいセンター 対象…市内在住の成人 定員…先着50人 申し込み…8月3日(金)、午前10時から電話またはファクスで成人保健担当

### ●8月のリラックス体操

ヨガを取り入れたリラクゼーション。日時…8月21日(金)、午後1時30分～3時 対象…市内在住で他の運動事業に

参加していない成人 定員…25人(抽選) 申し込み…往復ハガキに催し名・住所・氏名・年齢・電話番号を明記し、8月7日(金)(必着)までに成人保健担当

### ●健康づくり運動教室



自分の体力を確認してから、自分に合った運動を始めましょう。

日程	内容
9月16日(水)	体力テスト
9月24日(木)	オリエンテーション

時間…午前9時30分～正午 運動日程…月4回程度(オリエンテーションで説明) 対象…市内在住の18歳以上 持ち物…平成20年4月以降の健康診査の結果(要精密検査または要治療などの方は、3か月以内に運動負荷が可能と診断された医師の診断書も必要) 定員…20人(抽選) 申し込み…8月3日(月)～7日(金)、午前10時～午後4時に電話で成人保健担当

### ●難病医療相談

神経内科医による医療相談。日時…9月1日(火)、午後1時15分～ 対象…難病および病名が不明で療養生活に悩んでいる方やその家族など 定員…先着6人 申し込み…8月3日(月)、午前10時から電話で成人保健担当

### ●元気な80歳以上の方の「健康じまんポスター」を募集

自分自身の元気と健康の秘けつについて、写真と文章で紹介するポスターを作成してみませんか! 第23回川越市健康まつりなどで展示します。対象…市内在住のおおむね80歳以上(一度応募された方はご遠慮ください) 定員…20人程度(抽選) 申し込み…ハガキに催し名・住所・氏名・電話番号を明記し、8月17日(月)までに健康づくり

支援担当(後日、作成方法などを連絡します。)

### ●川越市食生活改善推進員協議会の催し

#### ①親子料理教室

日時…8月26日(水)、午前10時～正午 対象…小学生と保護者 定員…10組(抽選) 経費…600円

#### ②よい食生活をすすめるための調理実習

日時・会場…9月3日(木)＝中央公民館▶7日(月)＝北公民館▶8日(火)＝総合保健センター▶9日(水)＝高階公民館▶10日(木)＝中央公民館▶11日(金)＝大東公民館▶29日(火)＝総合保健センター、午前10時～正午 対象…市内在住の成人 定員…各10人 経費…各600円

#### ①・②の申し込み方法

ハガキに催し名・住所・氏名(ふりがな)・電話番号を明記し、①＝8月19日(水)、②＝8月26日(水)(各必着)までに健康づくり支援担当(後日、結果を連絡します) 問い合わせ…同協議会・米原民子・TEL231-1945(午後6時以降)

### ●個別予防接種および個別検診委託医療機関の追加

■ちあきメディカルクリニック(南通町2-3・TEL225-0199)

予防接種(BCG以外)、肝炎ウイルス検診・前立腺がん検診・大腸がん検診を実施

問い合わせ…母子保健担当  
成人健診担当

### がん検診のご案内

がんは無症状で進行することが多く、早期発見が大切です。市では各種がん検診を実施しています。詳しくは、出張所・公民館などで配布するチラシか、健康づくりスケジュールをご覧ください。また、市のホームページで見ることができます。

問い合わせ…成人健診担当

## 新型インフルエンザは、一般の医療機関で

新型インフルエンザは、原則として一般の医療機関で診療することになりました。

インフルエンザと思われる症状があるときは、まず、掛かりつけ医にお問い合わせください。

- ①「当日の受診が可能かどうか」「受診する時間帯に指定があるか」などを確認し、
- ②受診するときは、マスクを着用するなど、ほかの人にうつさない工夫をお願いします。

なお、川越市発熱電話相談センターは、7月11日で終了しました。

問い合わせ…保健予防課・TEL227-5102・FAX227-5108

# けんこう

川越市保健所総合保健センター  
〒350-1104 小ケ谷817-1  
TEL224-8611 (代表)  
FAX225-1291 (共通)

健康づくり支援課健康づくり支援担当 TEL229-4121  
母子保健担当 TEL229-4125  
成人保健担当 TEL229-4124  
成人健診課 TEL229-4126

\* 身体的理由などにより、電話での申し込みが難しい場合は、あらかじめ総合保健センターにご相談ください。  
\* 手話通訳が必要な方は、参加希望事業名・氏名・ファクス番号を記入のうえ、ファクスでご連絡ください。  
\* もしも健康相談  
TEL224-0712 (妊娠・出産・育児・子供の健康)  
TEL224-5263 (大人の健康)  
受付時間 午前9時～正午・午後1時～4時  
(土・日曜日、祝・休日を除く)  
\* 川越市不妊専門相談センター (鴨田・埼玉医科大学総合医療センター内)  
医師による面接相談です (予約電話=TEL228-3410)  
\* 会場について、特に明記がない場合は、総合保健センターが会場です。

## 母子 問い合わせ…母子保健担当

### ●8月の乳幼児相談

健康づくりスケジュールで日程・会場を確認し、母子健康手帳を持ち当日直接会場。

### ●8月の乳幼児健診

4か月児・1歳6か月児・3歳3か月児に通知。通知が届かない場合や受診しない場合は、ご連絡ください。

### ●育児教室

#### ①9月のはじめまして離乳食教室



離乳食を始める目安や進め方について。受講は1回限り。

日時…9月14日(月)、午前10時～11時30分 (受け付け=午前9時45分) 対象…おおむね4か月～6か月の子と保護者 持ち物…母子健康手帳・離乳食用スプーン

#### ②9月のもぐもぐ離乳食教室

離乳食の情報交換や、2回食などについて。受講は1回限り。

日時…9月4日(金)、午前10時～11時30分 (受け付け=午前9時45分) 対象…おおむね6か月～8か月の子と保護者 持ち物…母子健康手帳・離乳食用スプーン

#### ③9月のおやつと歯みがき教室

～さつまいものおやつ～

親子で一緒におやつ作り、エプロンシアターと歯磨きの練習。

日時…9月11日(金)、午前10時～11時45分 (受け付け=午前9時45分) 対象…2歳6か月～4歳未満の子と保護者 定員…20組 (抽選) 持ち物…母子健康手帳・タオル・歯ブラシ

#### ①～③の申し込み方法

ハガキに催し名・住所・子の氏名・生年月日・電話番号を明記し、8月14日(金) (必着) までに母子保健担当。申し込みをした方は、当日直接会場。③の申し込みをして外れた方には、8月21日(金) までに連絡します。

### ●妊婦対象の講座・健診

#### ①9月のプレ・パパママスクール

夫婦と一緒に、育児・栄養・歯科などについて。受講は1回限り。



日時…9月26日(土)、午前9時15分～11時30分 対象…妊娠5か月以上で、経過良好な初妊婦と夫 定員…25組 (抽選)

#### ②9月のマタニティクッキング

簡単な調理実習と妊娠中の食生活や歯の健康について。受講は1回限り。

日時…9月1日(火)、午前9時30分～正午 対象…妊娠5か月以上 定員…20人 (抽選) 持ち物…母子健康手帳・エプロン・歯ブラシ

#### ③9月の妊婦歯科健診

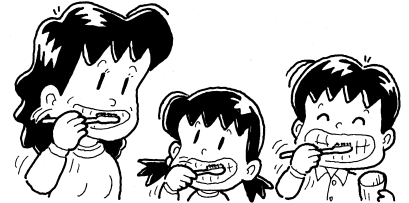
日時…9月9日(水)、午後1時20分～ (受付時間は後日通知) 対象…妊娠5

か月以上 定員…20人 (抽選)

#### ①～③の申し込み方法

往復ハガキに催し名 (1枚1講座)・住所・氏名・電話番号・出産予定日を明記し、8月14日(金) (必着) までに母子保健担当。

### ●9月の2歳児親子歯科健診



日時…9月10日(木)、午後1時～ (受付時間は後日通知) 対象…平成19年3月～8月生まれの子と保護者1人 定員…40組 (抽選) 申し込み…往復ハガキに健診名・住所・子の氏名・生年月日・電話番号・保護者の歯科健診希望の有無を明記し、8月14日(金) (必着) までに母子保健担当

### ●9月の赤ちゃん広場

NPO法人川越子育てネットワークと共催。情報交換と仲間づくり。当日直接会場。参加は1回限り。

日時…9月7日(月)、午前10時～正午 対象…平成21年3月～5月生まれの子と保護者

### ●たのしい食育

PFCの会と共催。弁当箱を使い、食事バランスを体験。子供のみ試食があります。受講は1回限り。

日時・会場…9月4日(金)=東部地域ふれあいセンター▶9月29日(火)=北公民館、午前10時30分～11時45分 (受け付け=午前10時15分～) 対象…1歳6か月～4歳未満の子と保護者 定員…東部地域ふれあいセンター=16組▶北公民館=25組 (各抽選) 経費…子供1人300円 申し込み…往復ハガキに催し名・住所・子の氏名・生年月日・電話番号を明記し、8月21日(金) (必着) までに母子保健担当

## 日本脳炎予防接種について

新ワクチンが、使用できるようになりました。接種を希望する方は、お問い合わせください。

問い合わせ…母子保健担当

## ポップサークル

(食物アレルギーのある子どもを持つ親の会)

情報交換など。当日直接会場。

日時…8月25日(火)・9月25日(金)・10月27日(火)・11月27日(金)、午前10時～正午

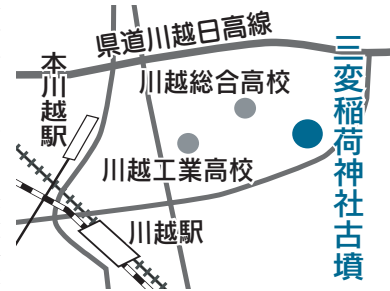
問い合わせ…母子保健担当



三変稲荷神社古墳出土鏡（小仙波町四丁目）

三変稲荷神社古墳は、長辺二十五メートル、短辺二十メートル、現存高一・八メートルの方墳です。築造は、出土品の組み合わせや土器の年代観などから古墳時代初めで、入間郡内の最も古い古墳の一つと考えられています。

出土品の中に、直径十三センチほどの鏡がありました。古墳の頂上にあつた埋葬施設の近辺から採集されたもので、死者に供えられていた副葬品の一つと考えられます。この鏡の裏の部分には、真ん中の紐を巡るように龍と神仙の意匠が施されています。この鏡は鼈龍鏡と呼ばれる物です。鼈龍鏡のように古墳から出土する鏡は、大和地方にあつた当時の中央政権が、各地の有力者を掌握するために下賜したものと



出土した鏡（裏面）

鼈龍鏡は、最も格式の高い三角縁神獣鏡に次ぐものです。中央政権がこの古墳の被葬者をいかに重視していたかを知ることが出来ます。

## 市税納期のお知らせ

7月は、固定資産税第2期・国民健康保険税第1期の納期です。

忘れずに納めましょう。

問い合わせ…収税課収税管理担当・TEL 224-5686▶国民健康保険課国保収納担当・TEL224-5837

## どんぐり

編集後記

お気づきでしょうか。4月10日発行号から、広報川越の紙を光沢のない品質へ変更しています。「手触りがやわらかい」「紙面の光沢がなくなった」「写真が落ち着いた色彩となった」など、さまざまなご意見をいただいています。紙質は、引き続き検討していきたいと思っております▶市役所からのお知らせや、地域での出来事などをお伝えする、広報。これからも、身近な暮らしの情報誌として、読みやすく、分かりやすい紙面づくりに努めていきます。

## 世界の国から、こんにちは！



### ブラジル/サイトウ・グレイディさん

出身は、赤道に近いパラ州のベレン市です。首都のブラジリアから飛行機で2時間くらいかかります。日系2世の夫の両親が川越に住んでいるため、日本に来ました。

南国フルーツの香りにあふれ、日中は常に30度を超える地域から来たので、日本の冬はとても寒く感じます。川越は自然が豊かなばかりでなく、ひとひとの心も豊かで、秩序正しいですね。時間があると水上公園に散歩に行きます。ゆったりとした気持ちになれるので、私のお気に入りの場所です。川越は花の香りが漂うまちですね。

\*外国籍市民の皆さんを対象にした相談は、23ページをご覧ください。

国際交流課・TEL224-5506