

広報

川越

No.1204

平成21年8月10日

(毎月10日・25日発行)

文化のまち川越へ………：2

衆議院議員総選挙・最高裁判所裁判官国民審査：6

表通り裏通り 引き継がれる伝統：10

●「上下水道局だより」が折り込まれています。

*川越市ホームページ (<http://www.city.kawagoe.saitama.jp/>) でも、広報川越をご覧になれます。

連続テレビ小説

つばさ

小江戸川越が舞台
NHK連続テレビ小説「つばさ」
現在放送中

農業ふれあいセンターでのトウモロコシ収穫体験 (伊佐沼)

現在、市立美術館で開催している「長澤英俊展」。現代彫刻家として国際的に有名な長澤英俊さんの展覧会を開催することは、市立美術館開館以来の念願でした。

7月18日、市立博物館会議室で、長澤さんと川合善明川越市長の対談が実現。文化・芸術について、密度濃く語り合った内容を、要約してお知らせします。

問い合わせ：市立美術館
TEL 228-8080

長澤英俊 川合善明



蝶の木 (2008年)
大理石の柱を組み合わせ、上部と下部を逆になじった形。一見倒れそうですが、ちゃんと自立しています。アトリエの古い木箱を開けたら、たくさんの蝶が舞い上がった。その木箱に入っていたのはこういうものだという思いから作られた作品です。市立美術館で見ることができる、長澤さんの最新作です。

界の美術界の状況や変化を教えてください。唯一の情報源でした。そこが、今の私の原点ですね。

市長：当時の川越で、印象に残っている場所や、よく行った場所はありますか？

長澤：高校時代は遅くまでデッサンをしていました。学校を出ると時の鐘の前を通り、一番街へ行くんです。そこで友人と一緒に自慢焼きを食べながら、ずっと美術の話をしていたんです。当時僕は、「川越のまちを歩けば教養が身に付く」と本気で考えていました。川越のまちは、本来そうあるべきだと。

市長：「川越のまちを歩けば教養が身に付く」!! 良い言葉ですね。そういう川越でありたいですね。多摩美術大学の在学中に、創作活動はされていたのですか？

長澤：よくスケッチブックを片手に、徒歩や自転車です。しました。当時は風景画を描いていたのですが、しだいに単純化して行って、最後は線が2、3本になったんですよ。その線を見ると、僕自身はその時の風景が浮かぶけど、ほかの人には伝わらない(笑)。それが風景画を描いた最後でした。

「カワゴエの向かう所」

市長：今回の展覧会のために、県立川越高校の同窓生が中心となったサポート会議が、一年以上前から結成されましたね。

「川越のまちを歩けば教養が身に付く」

市長：国際的に著名な長澤先生をお迎えし、川越の地で展覧会を開催できることを、とてもうれしく思っています。また、県立川越高校の先輩ということで、勝手ながら親しみを感じてもいいですよ(笑)。

高校時代の思い出は何ですか？

長澤：2年生から美術部に入ったんですが、教員が使う美術準備室というのがありました。そこにはたくさんの美術雑誌が取りそろえてあったんです。先生がそこを自由に使わせてくれました。誰も教えてくれる人がいない中、これらの雑誌は世



市長との対談は、和やかな雰囲気で行われました



ながさわ ひでとし 長澤英俊さん

イタリア・ミラノ在住の彫刻家。昭和15年、中国東北部（旧満州）で生まれ、終戦と共に母の故郷川島町に移る。県立川越高校、多摩美術大学で学び、卒業後、1年ほど川越に住む。昭和31年、日本を発ち東南アジア・中近東を自転車で横断。1年後に到着したミラノに住み着き、本格的な芸術活動を始める。ヴェネツィア・ビエンナーレやドクメンタなど、主要な国際展でたびたび紹介されている。国内では、多摩美術大学・東京ビッグサイト・新宿アイランドなどに作品を設置。現在、国際的に最も注目される現代彫刻家の1人。

文化のまち川越へ……

長澤：僕自身が、こんなにたくさんの人に支えられて展覧会ができて本当にびっくりしています。現在二百二十一人もいるんです。すごいことだと思います。

市長：今回の作品について、お伺いしたいことがあります。不思議な形をしています。あの形は最初から浮かんでくるのですか？

長澤：最初からはつきりと形になっていない場合もあります。僕の場合、そのような漠然としたものであっても、自分の中から出てくるアイデア（イメージ）は、言葉ではなく必ず形を伴ってきます。

市長：戦後の引き上げの際は大変な苦

労をされたそうですが、過去の経験から、アイデアは浮かぶのですか？

長澤：幼少期の出来事は、記憶には鮮明でも、それがどういう意味を持っているのか理解できなかった。後になって作品になったものもあります。

市長：作品の名前は、どの時点で決まるのですか？

長澤：作品が出来上がる寸前や完成後に、名前を付ける別の作業があります。接点がありますが、作品名は必ずしも作品の説明ではないんです。

市長：川越では、これから文化やスポーツに力を入れていきたいのですが、市長として、どんなことを考え、実行したら良いと思いますか？

長澤：良い現代美術作品をコレクションできるシステムを作ることが大切です。現在名画と言われている絵も、その当時は現代画ですから。一年に数回、現代美術の展覧会をするのもいいですね。なんと言っても川越は、まちを歩けば教養が身に付くから、文化にもぜひ力を入れてください。

市長：観光地として有名になった川越を、これからは文化のまちとしても有名にできるよう努力します。今後も、川越の文化・芸術を発展させるためご協力をお願いします。本日はお忙しい中、ありがとうございました。

長澤：こちらこそ、ありがとうございました。



気さくな人柄で語りかけるように話す長澤さん。

「オーロラの向かう所」へ…… 長澤英俊展を楽しもう！

2 ページで紹介した最新作「蝶の木」をはじめ、5 点の作品が展示されている市立美術館。作者である長澤英俊さんに、今回の特別展の観賞方法を聞きました。

1 年以上の時間をかけて制作した作品もあります。ですから時間をかけてゆっくり見てください。1 度見ただけでは理解できない場合もあると思いますが、その時は何度も足を運んでほしいです。じっくり見ることで、僕が作品の中に隠した大切なものを発見してくれたらうれしいですね。



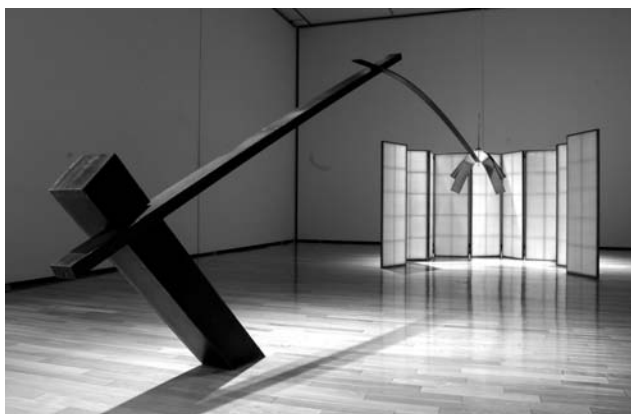
オーロラの向かう所 - 柱の森 (2008年)

大理石の柱49本のある規則で並べ、柱の上に大理石の板を渡しています。暗い室内に設置されているため、柱が見えるまで5分前後かかります。目が慣れたら、周囲を歩くことで表情を変える作品をゆっくり楽しんでください。



おし (1989年)

棒に取り付けられた4枚の羽。その下には、しんちゅうの棒が2本あります。滑空しながら獲物を探しているのか、それとも羽が舞っているのか……。階段を上り下りしながら、作品のさまざまな表情を楽しむことができます。



とんぼ (1999年)

自立しているのが信じられないほど見事な作品。先に止まった蜻蛉によって、バランスが保たれています。もし、蜻蛉が飛び立ったら、1 t もある鉄の支柱が崩れ落ちます。



二つの輪 (1972年)

見た目は同じ2つの輪。1つは鍛金で、もう1つは型を取って鋳造しています。作り方が異なるので中身は違いますが、どちらが鍛金でどちらが鋳造か、今となっては作者本人でも分かりません。

長澤英俊展関連イベント

市立美術館・TEL228-8080

●アーティスト・トーク

長澤英俊さんと、作品を見ながら語り合います。当日直接会場。

日時…9月19日(土)、午後2時～ 経費…観覧料

*「長澤英俊展」は9月23日(祝)まで、埼玉県立近代美術館(さいたま市)と同時開催しています。市立美術館では5点、県立近代美術館では15点が展示中。また、遠山記念館(川島町)でも同じ期間、長澤英俊さんの展覧会が開催されています。県立近代美術館と遠山記念館は、別途料金が必要です。



長寿祝い金を支給します

健康長寿奨励金事業は廃止になります

問い合わせ…高齢者いきがい課・TEL224-5809

9月の敬老月間に、新たに「喜寿」「米寿」「白寿」を迎える方および「100歳以上」の方をお祝いする「長寿祝い金支給事業」がスタートします。この事業は、昨年までの健康長寿奨励金事業に代えて実施するものです。

対象…平成21年9月1日の時点で、1年以上市内に住み、年齢が77歳・88歳・99歳および100歳以上の方

支給額…77歳＝10,000円▶88歳＝20,000円▶99歳＝30,000円▶100歳以上＝50,000円

支給方法…9月中に、地区の民生委員を通じて、直接お渡しします

■削減経費は、子育て支援などへ

原則として、75歳以上の皆さんに支給する健康長寿奨励金。楽しみにされていた方も多かったと思われませんが、今回あえて見直しをさせていただきました。新たなまちづくりを行うための必要な改革の一つとして、いわば苦渋の選択でした。

今回の事業の見直しにより削減する経費は、子育て支援の一環として実施する、待機児童解消のための保育所整備基金などに充てられます。

■健康長寿奨励金事業の廃止理由

長寿祝い金支給事業の開始に伴い、平成12年度から実施してきた健康長寿奨励金事業は、廃止します。

当時、健康長寿奨励金事業は、支給者数約14,000人・支給額1億4,700万円で開始しました。その後、毎年度、右肩上がりが増加し、同20年度には1.5倍にふくれ上がりました。同事業をこのまま継続していくと、5年後（同26年度）には、市の人口の1割に当たる約3万人を対象に、3億1,400万円の経費がかかり、事業そのものを支えていくことが困難になります。今回の見直しによる経費の削減額は、約1億9,000万円を見込んでいます。

事業の見直しのきっかけは、昨年度、包括外部監査から「現行の支給対象者の範囲と内容を検討する必要がある」との意見をいただいたことです。この「包括外部監査」とは、市の財政状況を客観的に判断し、改善を求める制度です。当事業の見直しは、有識者と市の考え方をすり合わせ、6月に開催された議会の厳正な審議をいただきました。市民の皆さんのご理解とご協力をお願いします。

**国民年金基金は
国民年金に上積み
する制度です**

国民年金基金に加入すると、老齢基礎年金に上積みした年金が受けられます。

国民年金基金は、厚生労働大臣の認可を受けた公的な法人です。設立から運営までを厚生労働省が指導・監督しています。

掛金は全額社会保険料控除の対象となり、受け取る年金には公的年金等控除が適用されます。

資料の請求・加入の申し込みは、埼玉県国民年金基金（TEL0120・654192）にお尋ねください。

問い合わせ…市民課国民年金担当・TEL224-5764

小規模修理・修繕等の業者登録

市が発注する小規模な修理・修繕と少額で内容が軽易な工事請負の見積もり合わせなどに、参加を希望する市内業者の登録を受け付けます。

現在登録している方も、9

月30日(水)で登録期間が終了するため、申請が必要です。

資格…市内に本店・本社があり、市の入札に参加するための業者登録をしていない（個人・法人は問いません）

申請方法…契約課（本庁舎三階）・出張所にある申請書（8月10日(月)から配布）に必要な事項を記入・押印して同課に提出

受付日時…9月1日(火)～18日(金)（土・日曜日を除く）、午前9時～正午・午後1時～4時

問い合わせ…契約課
TEL224-5632

**固定資産税などを
減免します**

私道に課税された固定資産税などは、所有者の申請により、減免される場合があります。対象は、公衆用道路のように利用されている、面積が明確な私道です。

なお、個人が公道との出入りに利用する道路などは対象外です。

問い合わせ…資産税課土地担当・TEL224-5645

衆議院議員総選挙・最高裁判所裁判官国民審査

公示日 8月18日(火) ▼投票日 8月30日(日) 投票時間 午前7時～午後8時

選挙管理委員会事務局・TEL224-6120

投票できる方

平成元年8月31日までに生まれ、5月17日までに住民基本台帳に登録され、選挙当日まで引き続き市内に居住し、川越市の選挙人名簿に登録されている方。ただし、市外へ転出した方でも、市内の投票所で投票できる場合があります（市外へ転出した方の投票を参照）。

*川越市の選挙人名簿に登録されている方でも、特別の事情で選挙権を失った方、誤って登録されていた方などは投票できません。

■市外から転入した方の投票
5月17日までに川越市へ転入届を提出している方は、投票できます。

5月18日以降に転入し、前住所地の選挙人名簿に登録されている方は、前住所地で投票できます。

市外へ転出した方の投票

川越市の選挙人名簿に登録されていた方が、4月30日以降に他の市区町村へ転出し、新住所地の選挙人名簿に登録されていない場合は、川越市で投票できます。

市内転居した方の投票

投票できる方のうち、8月5日までに市内で住所変更した方は新しい住所地の投票所で、それ以降に住所変更をした方は前住所地の投票所で投票することになります。

選挙公報

選挙公報は、8月28日(金)までに新聞朝刊(スポーツ紙を除く)に折り込みになります。選挙公報には、候補者の氏名・党派・経歴・政見などが掲載されています。投票の参考にしてください。新聞を購読していない方には、郵送し

ますので、事前にご連絡ください。なお、市役所・出張所などにも置いてありますので、ご利用ください。

投票所入場券

必ず切り離して投票所へ

投票所入場券が届いたら、記載内容を確認、大切に保管してください。投票所へは、入場券を各自で切り離し、本人の入場券だけを持参してください。

入場券をなくしたら

選挙当日、自分の投票区の投票所に出かけ、受付に申し出てください。その場で入場券が再発行され、すぐに投票できます。

投票

投票の順序

①衆議院小選挙区選出議員選挙（候補者の氏名を記入）

②衆議院比例代表選出議員選挙（政党名を記入）および最高裁判所裁判官国民審査（罷免させたい裁判官に×を記入）

代理投票と点字投票

身体が不自由な方や自分で文字が書けない方のために、係員が本人に代わり記入します。また、目の不自由な方は、点字による投票ができます。いずれの場合も、投票所で係員に申し出てください。投票の秘密は固く守られます。

期日前投票

投票日当日に仕事や旅行、レジャーなどの用事がある方は、投票日の前日までに投票することができま

期日前投票の会場・日時

投票所入場券を持ち（届いていない場合はなくても可）、次の会場で投票してください。

い。

①本庁舎七階7A会議室

②アトレ六階コミュニティルームA

③メルト（西文化会館）

④高階市民センター

日時：① 8月19日(水)～29日

(土)、午前8時30分～午後8時

②③④ 8月23日(日)～

8月29日(土)、午前10時30分

～午後7時

*最高裁判所裁判官国民審査は、いずれの会場も8月23日(日)～29日(土)に投票できます。

*②の会場では駐車券の配布は行いません。

*8月25日(火)は、アトレ店休日のため、②の会場で期日前投票はできません。

指定病院や老人ホームでの不在者投票

次の病院・老人ホームに入院・入所している方は、不在者投票ができます。

投票所が変わります

南公民館が、右の図のとおり移転（新宿町1丁目12-8）したため、新宿町1・2丁目、脇田本町に住んでいる方は、投票所の所在地が変わります。



また、川越第一中学校は、体育館工事のため、投票会場が下記のとおり変わります。

投票所入場券に記載してある投票所名と略図を確認のうえ、お出かけください。

投票区	区域	投票場所
第4投票所	・小仙波町1・3・4・5丁目 ・西小仙波町1・2丁目 ・大字小仙波	川越第一中学校格技棟
第5投票所	・仙波町1・3丁目 ・南通町 ・大字大仙波のうち、小仙波町3丁目自治会・大仙波自治会の区域内の方	川越第一中学校技術科棟

▼埼玉病院▼川越同仁会病院
▼山仁病院▼山口病院▼行定病院▼赤心堂病院▼三井病院▼武蔵野総合病院▼廣瀬病院▼池袋病院▼康正会病院▼帯津三敬病院▼西川病院▼埼玉

医科大学総合医療センター▼霞ヶ関中央病院▼関本記念病院▼南古谷病院▼霞ヶ関南病院▼岸病院▼城南中央病院▼川越リハビリテーション病院▼老人保健施設プライムケア

川越▼老人保健施設川越ケアセンター▼老人保健施設いぶき▼介護老人保健施設瑞穂の里▼特別養護老人ホーム真寿園▼川越市養護老人ホームやまぶき荘▼特別養護老人ホーム陽光園▼特別養護老人ホームすみの里・川越▼特別養護老人ホームみなみかぜ▼ケアハウスみなみかぜ▼特別養護老人ホームアイリス▼特別養護老人ホーム八瀬の里▼特別養護老人ホーム蔵の町・川越

■郵便等による不在者投票
身体に重度の障害がある方は、郵便等による投票ができません。

●身体障害者手帳を持ち、両下肢・体幹・移動機能の障害の程度が一級または二級の方。心臓・腎臓・呼吸器・ぼうこう・直腸・小腸の障害の程度が一級または二級の方。

●戦傷病者の手帳を持ち、両下肢・体幹の障害の程度が特別項症から第二項症の方。心臓・腎臓・呼吸器・ぼうこう・直腸・小腸の障害の程度が特別項症から第三項症の方

●要介護状態区分が要介護五の方
郵便等による投票ができる方のうち、次に該当する方は、代理記載による投票ができます。

●上肢または視覚の障害の程度が一級（特別項症から第二項症）の方
いずれも事前に申請（届け出）が必要です。詳しくは、選挙管理委員会へお尋ねください。すでに郵便等投票証明書を持っている方は、投票日の四日前（8月26日水）までに証明書を提示して、投票用紙を選挙管理委員会に請求してください。

***投票は、郵送にかかる期間を考慮して、早めに手続きをしてください。**

滞在地で不在者投票
出張や旅行などで国内の遠隔地に滞在し、川越市で投票ができない方は、投票日前に、滞在先の市区町村の選挙管理委員会に出向き、不在者投票をすることができます。

あらかじめ、川越市選挙管理委員会へ、選挙人本人が記入した「不在者投票宣誓書兼請求書」を送付し、投票用紙等交付の請求をしてください（メールやファクスによる請求はできません）。「不在者投票宣誓書兼請求書」の書式は、郵送またはファクスで送付できますので、事前にご連絡ください。また、市ホームページからも取り出せます。

投票用紙等の郵送に日数がかかりますので、早めに手続きをしてください。

開票（即日開票）
開票は、8月30日（日）、午後9時から川越運動公園総合体育館で行います。開票速報は、総合体育館正面玄関に掲示します。深夜に及ぶため、付近の方の迷惑にならないよう、お願いします。

■電話による投票・開票速報速報電話番号：0180-994335
投票速報：8月30日（日）、午前9時～午後9時30分
開票速報：8月30日（日）、午後10時30分～

*市ホームページ・モバイルサイトでも、ご覧になれます。

ゴールド・エコチャレンジ ファミリー認定



認定式当日。左から、伊藤ファミリー、川合市長、松岡さん、猪鼻さん、村中さん

市では平成15年度から、地球温暖化防止のため省エネを推進する「エコチャレンジファミリー認定事業」を実施しています。これまでに延べ420家族を超える皆さんから申し込みがあり、330家族が各コースを修了しています。

今回、次の6家族の皆さんを「ゴールド・エコチャレンジファミリー」として認定しました。

猪鼻ファミリー(野田町1丁目)▶伊藤ファミリー(小室)▶川野ファミリー(下広谷)▶黒田ファミリー(久下戸)▶松岡ファミリー(寺尾)▶村中ファミリー(霞ヶ関北1丁目)

7月17日の認定式には4家族が出席し、市長から認定証と記念品(省エネタップ)が手渡されました。市長から「市では、地球温暖化対策に積極的に取り組んでいます。この取り組みは、市民の皆さんのご協力があつて、さらに効果があるものです。皆さんは、すでにさまざまな取り組みを実践されているところですが、今後も引き続きご協力をお願いします」とあいさつがありました。

この事業は、現在も実施中です。「省エネナビコース」「簡易電力計コース」「省エネ家計簿コース」のお好きなコースをチャレンジできます。

問い合わせ…環境政策課 TEL224-5866

市職員・消防職員を募集します

市職員

募集案内は、職員課(本庁舎四階)・出張所・南連絡所(アトレ一階)・川鶴連絡所・本川越駅証明センター(西武本川越ペペ二階)で配布しています。

点字による募集案内・申込書は職員課のみで配布しています。

ます。

職種・募集人員・受験資格・初任給など詳しくは、7月10日発行の広報川越二〇二

号・八ページまたは市ホームページをご覧ください。

職種：事務職Ⅰ・事務職Ⅱ(社会福祉士)・事務職Ⅲ(精神保健福祉士)・土木職・電気職・保育士職

●受験申し込み(郵送不可)

受付日時：8月12日(水)～14日

(金)、午前9時～午後5時

受付会場：本庁舎七階第五委員会室

●採用試験

試験日：9月20日(日)

試験会場：市立川越高校

●身体障害者の採用試験

点字による受験ができません。

職種：事務職Ⅳ

●受験申し込み(郵送不可)

受付日時：8月12日(水)～14日

(金)、午前9時～午後5時

受付会場：本庁舎七階第五委員会室

●採用試験

試験日：10月7日(水)

試験会場：北公民館

問い合わせ：職員課

TEL 224-5553

消防職員

川越地区消防組合では、消防職員を募集します。

募集案内は、消防局(神明町四八・四)・消防署・分署で配布しています。

●受験申し込み(郵送不可)

受付日時：8月17日(月)～19日(水)、午前9時～午後5時

受付会場：消防局

●採用試験

試験日：9月20日(日)

試験会場：消防局

問い合わせ：消防局総務課

TEL 222-0741

浄化槽維持管理の普及啓発を行います

浄化槽を使用している家庭に、身分証明書を携帯した浄化槽普及啓発員が伺います。

留守の場合は、ポストに啓発チラシを投函します。ご協力をお願いします。

訪問時期：9月～11月

啓発内容：①浄化槽の維持管理(法定検査の受検案内)

②合併処理浄化槽への転換(単独処理浄化槽をご使用の家庭のみ)③家庭でできる生活排水対策

問い合わせ 資源循環推進課

TEL 224-5908

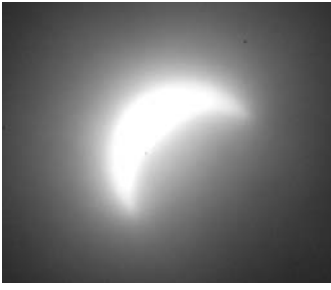
守りたい、 ひとりひとりの 大切な人権

市では、人権問題の啓発をテーマにしたビデオなどを無料で貸し出しています。各種団体の研修会などにご活用ください。人権問題を理解し、お互いの人権を尊重しながら共に生きる社会を実現するため、各種団体の研修会の企画および講師の派遣などについても相談に応じています。

ビデオ（VHS）：五十七本
DVD：二本
16ミリ映画：二十四本

川越でも見えました!!

日本国内で46年ぶりの皆既日食。市内でも、部分日食を見ることができました。



7月22日、午前11時23分撮影
1/8000秒、絞り40

当日は朝から雨が降り、9時過ぎにやんだものの、厚い雲。今回は見ることができないとあきらめていたとき、市民から「日食見えるよ!」との情報が。急いで屋上に上がり、雲の透き間からほんの一瞬、満ち始めた姿を現した太陽を撮影しました。

8月は、「人権尊重社会をめざす県民運動強調月間」です

期間中は、啓発ポスターの掲示やテレビ・ラジオによるコマーシャルなどで、同運動の周知を図ります。

■ヒューマンフェスタ2009
9さいたま

人権講演会・ファミリーコンサート・講演&ライブ・資料展示などが行われます。

日程：8月27日(木)

会場：大宮ソニックシティ

(さいたま市)

経費：無料

問い合わせ：人権推進課

TEL 224-5579

来年8月、市民会館
大ホールは休みます

市民会館大ホールは、天井改修工事のため、来年8月1日(日)から31日(火)まで休みます。

同期間中の市民会館の利用受け付けは、今年9月から行いますが、大ホールの受け付けは行いません。

問い合わせ：市民活動支援課
TEL 224-5705

「川越市介護保険事業
計画等推進委員会」
の委員を公募します

市では「川越市高齢者保健福祉計画・第四期川越市介護保険事業計画」を定め、高齢者福祉施策を推進しています。

同計画の進行管理や地域の状況を反映させるため、委員を公募します。

応募資格

高齢者福祉の推進に意欲があり、次の要件をすべて満たす方。

市内に住所がある▼40歳以上
▼年間を通じて十回程度の会

携帯電話やPHSの回収について

携帯電話やPHSを処分する際は、ごみとして出さず、下のマークがある「モバイル・リサイクル・ネットワーク」参加店で処理を依頼してください。同ネットワーク参加店では、メーカーなどに関係なく無料で回収。個人情報情報を消去し、資源としてリサイクルできるよう処理しています。



*参加店は、モバイル・リサイクル・ネットワークのホームページ (<http://www.mobile-recycle.net/>) をご覧ください。ただか、資源循環推進課にお尋ねください。

使用済み乾電池の出し方

使用済み乾電池は、市指定の黄色の指定袋に入れ、不燃・有害ごみ収集日の朝8時まで、ごみ集積所へ出してください。

*ボタン電池は、販売店などの回収ボックスへ出してください。
*充電式電池は、有限中間法人JBR Cに登録されたリサイクル協力店の回収箱へ出してください。

問い合わせ…資源循環推進課・TEL224-5908

議(平日)に出席が可能

任期：三年(再任あり)

定員：二人(選考)

選考方法：作文および面接

(面接日は書類選考後通知)

申し込み：任意の用紙に、川

越市介護保険事業計画等推進委員会委員希望・住所・

氏名・年齢・性別・職業・電話番号を明記し、履歴書

と「介護保険を含む高齢者福祉制度について」の意見を

または考え(八百字程度)

を添え、8月21日(金)(必着)

までに〒350-8601

川越市役所介護保険課(本

庁舎一階)に持参(郵送・

Eメール可)

問い合わせ：介護保険課・TEL
224-5817



引き継がれる伝統

明治時代に考案されたと伝えられている、市指定無形民俗文化財・南田島の足踊り。踊り手が仰向けになり、足に着物をまとい、足先におかめ・ひよっこなどの面を付け、雛子に合わせて人形を操り踊ります。南田島雛子連足踊り保存会の皆さんは、毎週土曜日、これらの伝統を継承するため、地域の子供たちと共に、練習しています。



齋藤くんを熱心に指導する森田さん

踊り手は、お客さんと同じ方向から人形を見ています。そのため、人形を右側に動かすときは、左側に動かさなければなりません。

現在、南田島氷川神社で、十三人のちびっ子雛子連と、同保存会の皆さんと一緒に足踊りを守り続けています。4月や7月の祭りで足踊りを披露したり、10月の川越まつりに参加したりしています。雛子に合わせユーモラスに、踊る姿は、お客さんからは、まるで「お面をかぶった人」が踊っているかのように見えません。



雛子の練習も真剣そのもの

「両手を袖の下に入れて、傘を動かしたり、顔を袖で隠したりする動作など、手を使う場面もあります。両手・両足を使って、踊りの流れを自然に見せるところが難しいですね」と踊りを指導する森田司郎さん（70歳・下新河岸）。ちびっ子雛子連で足踊りを担当するのは、齋藤鷹矢くん（小学5年生）と榎田理央くん（小学6年生）。二人は、「授業で体験し、面白いなと思ったから」と始めたきっかけを話してくれました。「実際に練習を始めると、足を上げ下げする時に、痛かったり、頭に血が上ったりと大変です」。その一方で、「やっている間は、お客さんの顔は見えないけれど、笑い声や

拍手などで、反応が分かるところが楽しい」とも話してくれました。人前で踊れるようになるには早くて二年、一人前になるには五、六年の練習が必要といわれています。「この子供たちが大人になっても足踊りを続け、その次の世代へと、ずっと伝承してもらいたい。南田島の子供たちの参加が増えてほしいですね」と同保存会会長の細野稔さん（64歳・南田島）は、語っていました。



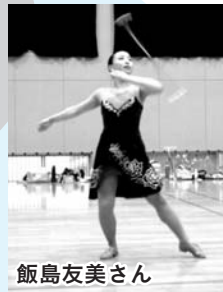
足を使って、1人2役

いざ、世界の舞台へ！



本番で着る衣装をまとい、ポーズを決める3人

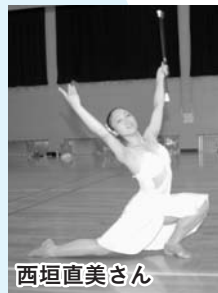
今夏、オーストラリアのシドニーで開催される、世界バトントワリングの大会。西垣知枝さん(19歳)、西垣直美さん(18歳・小仙波町4丁目)姉妹、飯島友美さん(23歳・新富町1丁目)の3人が日本代表として出場します。競技は1本のバトンを使用して技術を競うソロトワールや、バトンテクニックと身体表現の演技を競うフリースタイルなど。「世界大会では、自分らしい演技をしたい」「自信を持って臨み、1位を目指します」と口をそろえて抱負を語ってくれました。この広報が届くころには、大会の結果が出ています。3人の活躍が楽しみです。



飯島友美さん



西垣知枝さん



西垣直美さん

ロナウ二郎がグルメ大使に！

市は、NHK朝の連続テレビ小説「つばさ」に出演中の俳優・脇知弘さんを、「小江戸川越観光グルメ大使」に任命しました。

脇さんは「つばさ」で、ラジオぼてとの一員「ロナウ二郎」役としてグルメレポートを担当しています。また、6月からNHKさいたま放送局のホームページにブログ「ロナウ二郎の川越・埼玉いただきます」を掲載中。川越の食文化を紹介しています。

好きな食べ物は？ の質問に「もちろん名物の太麺やきそばです。ラムネとの相性がバツグンですね。これから川越ならではの食文化を全国に紹介していきます。川越がもっと活気づいてくれたら」と、笑顔いっぱいでお答えしてくれました。



委嘱書を手に「おいしい食べ物を紹介します」と脇さん

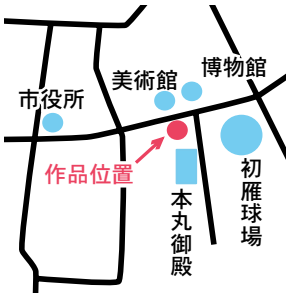


「将来は科学者になって、みんながびっくりするような実験を見せてあげたい」と夢を話してくれました。

「絵を描くのが大好きです」。霞ヶ関北小学校5年生の城戸崎くんが、「下水道の日・下水道いろいろコンクール」で、特選の国土交通大臣賞に選ばれました。昨年度実施されたこのコンクールには、全国から六千五百二十一点の応募がありました。応募のきっかけは、4年生の社会科の授業で、下水道の仕組みを学び、興味を持ったから。夏休みに、一週間掛けて描き上げました。「汚れたしずくがだんだん元気になっていくところや、魚やホタルなどの生物が、きれいになった水の中で、気持ちよさそうに暮らしているところが気に入っています」と城戸崎くん。



川越びと



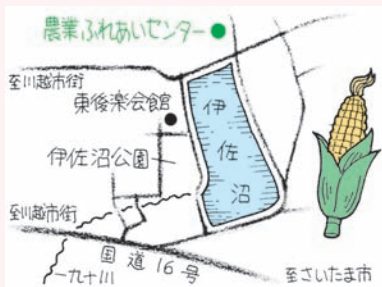
垂木をデザインした内側にも、会話が弾んでいました。

博物館と美術館に面した通りに、休憩ができるバス待合所があります。しつこい壁をイメージし、白を基調とした黒色の石張りの柱は、蔵造り商家を思わせるデザインです。銅版ぶきの緑色かかった屋根は、大正時代に建てられた洋館建築の特徴であり、一番街に残る建物でも見ることが出来ます。アーチ形の屋根は、川越城本丸御殿（現在、保存修理中）の玄関の唐破風の曲線を模しています。一つの建造物の中に、これだけの要素を持ちつつも、通りの向かい側にある、博物館や美術館とも調和が取れています。観光客の方が、博物館や美術館で見た作品の感想を話しながら、バスを待っていました。垂木を模した屋根の内側に気づき、「しゃべっているわね」。遊び心のあるデザイン

どんぐり

編集後記

農業ふれあいセンターで行われたトウモロコシの収穫体験を取材しました。汗ばむほどの暑さの中、80組200人ほどの家族が収穫を楽しみました▶親子で力を合わせてもぎ取ったり、背丈よりも高い茎に分け入り、探検を楽しんだりする子もいました。品種名は、ゴールドラッシュ。取れたては、やわらかく、生で食べられるほど▶子供たちに、味を聞いてみると、「甘くておいしい」と、にっこり。自分で収穫した、自慢のトウモロコシを見せてくれました。



表紙の地図

巨峰

市内の農産物で、意外に知られていないのが巨峰です。静岡県の大井上康おののうえやすしという研究者が開発し、的場地区の農業従事者



が第二次世界大戦後、川越に広めました。現在では、主に霞ヶ関・大東・福原地区で栽培されています。春に、花びらのない緑色の小さな花(写真)が咲き、ほのかに甘い香りがします。5月には小さな実が付きはじめ、8月中旬から9月ごろにかけて収穫されます。害虫などを防ぐため、袋がけなど多くの作業が必要で、市内での栽培面積は少なく、川越産の巨峰は、「幻の巨峰」と呼ばれています。

おしゃべり倶楽部
植物あらかると
244