

広報 川越

No.1221 平成22年4月25日

わたしたちのまち 平成22年4月1日現在

人口 340,529人 前月比 +484人

■男 171,235人 ■女 169,294人

世帯数 139,821世帯 前月比 +480世帯



親しまれる道へ…… 市道愛称決定

建設管理課 ☎224-5987

通常、道路は市道0001号線というように、数字で呼ばれています。道路を管理するために、数字の名称は必要です。でも、それだけでは味気ない。そこで、身近な道路に関心を持ち、親んでもらおうと、市内8路線の愛称名を公募。昨年12月から1月15日までに、市内外から207人・783点の応募がありました。たくさんのご応募ありがとうございました。

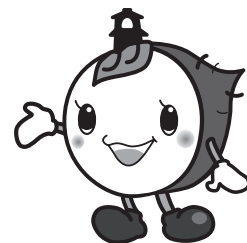
今回公募した8路線は、新しく整備された道や昔から地元で親しまれている道ばかり。応募作品は道路愛称選定委員会で選考され、3月25日に名称を決定しました。今後、市民の皆さんや川越を訪れる観光客の皆さんなどに親んでもらうために、各路線に順次愛称板を設置します。

上の写真は、今回愛称を募集した「市役所前交差点～初雁公園」の区間です。現在は市役所・美術館・博物館と、4月1日にオープンした川越城中ノ門堀跡があります。かつて、川越城の大手門と本丸を結んだ道で、川越城は、初雁城とも呼ばれていました。そこで、この道の愛称を「初雁城(川越城)通り」とすることに決定しました。

そのほかの路線については、5ページでお知らせしています。

教えて！ 新しい財務書類…2
災害協定調印式…4
みどりの担当のお知らせ…6
TV「わが街川越」番組ガイド…13
*25日発行の広報川越は、翌月の行事などをお知らせしています。
●「市議会だより」が折り込まれています。
「川越市ホームページモバイルサイト」は、こちらから→





教えて！

新しい財務書類

財政課 224-5618

~~~~ 1 貸借対照表 ~~~~~

施設、道路、現金や債権など市が所有する財産(資産)と、その財産を形成するための借金残額(負債)、すでに支払い済みの額(純資産)を示したものです。

資産 3,519億円	負債 1,032億9,000万円
市の所有資産内訳	将来負担で返済する債務 = 地方債、退職手当引当金など
● 公共資産 = 道路・公園・学校など 3,267億9,000万円	うち地方債 814億3,000万円
● 投資等 = 基金、出資金など 198億3,000万円	純資産 2,486億1,000万円
● 流動資産 = 現金預金・未収金など 52億8,000万円	今までの負担額 = 資産形成に使った市税、国・県補助金など
うち現金 29億5,000万円	

~~~~ 2 行政コスト計算書 ~~~~~

福祉サービスやごみの収集のように、資産形成と関係のない行政サービスを行うために、1年間にかかった費用と、使用料・手数料などの収入を示したものです。

経常行政コスト(A)	785億1,000万円
(内訳)	
● 人にかかるコスト(職員給与・退職手当など)	196億6,000万円
● 物にかかるコスト(物品購入・減価償却費など)	232億1,000万円
● 移転支的的なコスト(社会保障費・補助金など)	338億2,000万円
● その他のコスト(地方債の利子など)	18億2,000万円
経常収益(B) (使用料・手数料、分担金・負担金)	27億1,000万円
純経常行政コスト(A)-(B)	758億円

市民1人当たりになると……

平成21年3月31日現在、住民基本台帳人口は333,003人。

市民1人当たりの資産は 105万7,000円

負債は 31万円

純資産は 74万7,000円となります。

同20年度中、市が行った行政サービス(純経常行政コスト)は、1人当たり22万8,000円かかっていることとなります。

~~~~ 4 資金収支計算書 ~~~~~

1年間の市の資金(収入と支出)が、どのような内容で増減しているかを、項目別に示したものです。

平成19年度末歳計現金残高	30億4,000万円
同20年度収支額	△9,000万円
(内訳)	
● 経常的収支	96億7,000万円
● 公共資産整備収支	△24億7,000万円
● 投資・財務的収支	△72億9,000万円
同20年度末歳計現金残高	29億5,000万円

~~~~ 3 純資産変動計算書 ~~~~~

1 貸借対照表の純資産が、1年間にどのような内容で増減したかを示したものです。

平成19年度末純資産残高	2,442億6,000万円
同20年度変動額	43億5,000万円
(内訳)	
● 純経常行政コスト	△758億円
● 一般財源(市税など)	651億9,000万円
● 国・県補助金など	140億9,000万円
● その他	8億7,000万円
同20年度末純資産残高	2,486億1,000万円

* 普通会計=統計上の会計で、一般会計に診療事業会計・母子寡婦福祉資金貸付事業会計を加えたもの。

財務書類を、家計に例えると……

財務書類を家計に例えると、どうなるでしょうか？

1「貸借対照表」は、ある時点での家庭の財産(資産)や、住宅ローン残高など(負債)、頭金などの負担済み額など(純資産)を示したものです。

2「行政コスト計算書」は、生活費などの日常的にかかる現金支出と、現金支出を伴わない費用が、1年間でどれだけかかっているかを示したものです。現金支出には、家や車などの財産になる支出は含まれません。また、現金支出を伴わない費用とは、減価償却費(下の解説参照)のことでです。

3「純資産変動計算書」は、ある時点での家庭の財

産のうち、すでに支払いを終えたものが、1年間にどのような内容で増減したかを示しています。

4「資金収支計算書」は、家計での家計簿にあたります。1年間の現金の収入と支出を①日常生活の収支(経常的収支)、②財産購入の収支(公共資産整備収支)、③借金返済や資金運用(投資・財務的収支)、に区別しています。

ここでは、財産(資産)や将来負担すべき債務(負債)などが分かる**1**「貸借対照表」と、現金の流れや収支状況(黒字か赤字か)が分かる**4**「資金収支計算書」を、年収500万円の小江戸家の家計に例えてみましょう。

●現金支出を伴わない費用「減価償却費」って、なに？

車を60万円で購入したとします。5年使用後に10万円で売却した場合、車の価値が1年ごとに10万円ずつ減少したことになります。価値が減少した10万円を、その年の費用として計上することが減価償却費です。この間は、物を購入したわけではないので、現金支出はありません。

1 小江戸家の貸借対照表

資産 1,840万円	負債 540万1,000円
所有資産内訳	将来負担で返済する債務 = ローン
●家・車・家具などの財産(公共資産) 1,708万7,000円	残高・子供の進学費用など
●定期預金・株・積立保険など(投資等) 103万7,000円	うちローン残高(地方債) 425万8,000円
●タンス預金・普通預金など(流動資産) 27万6,000円	純資産 1,299万9,000円
うち現金 15万4,000円	資産購入のための頭金など、すでに負担済みの額

資産1,840万円のうち、家・車・家具などは1,708万7,000円で、全体の約93%を占めています。

一方、まだ払い終わっていないローン残高や子供の将来にかかる費用などが540万1,000円あります。純資産は1,299万9,000円で、資産の約71%は支払いが終わっています。

4 小江戸家の家計簿(資金収支計算書)

昨年末のタンス預金残高 15万9,000円

(平成19年度末歳計現金残高)

今年の現金増減額 △5,000円

(同20年度収支額)

(内訳)

●日常生活の収支 50万5,000円

(経常的収支)

●財産購入の収支 △12万9,000円

(公共資産整備収支)

●借金返済や資金運用 △38万1,000円

(投資・財務的収支)

今年末のタンス預金残高 15万4,000円

(同20年度末歳計現金残高)

小江戸家は、日常的な収支は黒字で、その分で財産購入や借金返済をしています。しかし、全体で見ると5,000円の赤字で、その分タンス預金を使いました。

■小江戸家の家計簿(資金収支計算書)を、収入と支出に分けて見てみると……

収支額	収入	支出
日常生活の収支(経常的収支) 50万5,000円	給与・パート収入、親からの仕送り(生活費分)など 412万7,000円	生活費(食費、医療費、子供への仕送り、自治会費など) 362万2,000円
財産購入の収支(公共資産整備収支) △12万9,000円	家の改築・車購入のためのローン借り入れ、親からの仕送り(増改築分)など 69万5,000円	家の改築や車・家具などの購入 82万4,000円
借金返済や資金運用(投資・財務的収支) △38万1,000円	使用しなくなった土地や車・株の売却など 17万8,000円	住宅ローンなどの借金返済、財形貯蓄など 55万9,000円

施設管理公社職員による公金詐取事件

文化振興課 224-6157

昨年11月に発生した(勸)川越市施設管理公社の男性職員(同月27日付け懲戒免職)による公金詐取事件について、同公社は、当該職員を詐欺容疑で刑事告発してしまいました。この件について、さいたま地方検察庁川越支部から、3月31日付けで不起訴処分のお知らせがありましたのでお知らせします。

総合計画に対する意見募集

政策企画課 224-5503

225-2895

市では、まちづくりの指針となる第三次川越市総合計画後期基本計画の策定を進めています。今回、市が作成した同計画の原案に対する意見を募集します。

閲覧および募集期間：4月30日(金)～

5月31日(月)

閲覧場所：政策企画課(本庁舎四階)・出張所・連絡所・公民館・図書館

対象：市内在住・在勤・在学または利害関係のある方

意見の提出方法：住所・氏名・電話番号、在勤・在学の方は勤務先・学校名、利害関係のある方はその内容を明記し、〒350-8601川越市役所政策企画課に持参(郵送・ファクス可)

*市ホームページからも、閲覧・意見の提出ができます。

意見の取り扱い

提出された意見に対する考え方を修正した場合の内容を公表します。類似の意見は取りまとめ公表し、個別の回答は行いません。また、個人情報公表しません。

災害協定調印式

防災危機管理課 224-5554

3月26日、市と(社)川越市医師会(山口現朗会長)は、災害用医薬品等の備蓄管理に関する協定を締結しました。同協定は、医師会所属の応急救護対応病院で、応急救護に必要な



医薬品を、通常の医薬品量に上乗せして用意しておくというものです。これにより、災害時の応急救護に必要な医薬品を迅速に使用できるようになります。

国際貢献事業に補助

文化振興課 224-6157

多文化共生と国際交流・協力を推進するため、地域の国際化に貢献する活動を行っている市民団体に対し、補助金を交付します。申請方法など詳しくは、お尋ねください。

対象事業・活動

- ① 青少年などを海外へ派遣・海外から受け入れ、海外文化の紹介などを通じて、市民の国際交流や国際理解を促進する事業
- ② 教育・地球環境・公衆衛生・農業技術などの分野で、啓発活動や技術援助などを通じて、国際協力を展開する事業
- ③ 日本語指導・通訳などのボランティア活動をを通じて、外国籍市民が

暮らしやすいまちづくりを促進する活動

マニフェストの報告書提出

産業廃棄物指導課指導担当

224-5417

「廃棄物の処理及び清掃に関する法律」に基づき、産業廃棄物管理票(以下「マニフェスト」)を交付した事業者は、その状況に係る報告書を提出してください。対象の事業者は、年一回の提出が義務付けられます。

対象：平成21年度に市内でマニフェストを交付した全ての事業者

提出書類：産業廃棄物管理票交付等状況報告書(法定様式)

提出方法：6月30日(水)までに産業廃棄物指導課(本庁舎五階)

*報告書の様式は、市ホームページからダウンロードできます。

マニフェストの確認について

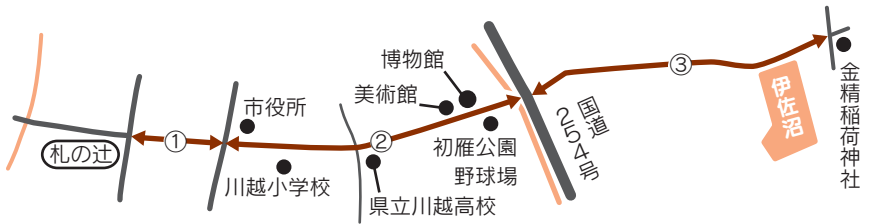
法律によって、産業廃棄物を委託処理する事業者は、マニフェストの交付と保管が義務付けられています。平成22年度に提出する報告書には、同21年度に交付したマニフェストに係る事項を記載することになります。市内でマニフェストを交付する事業者は、保管しているマニフェストを確認して、提出期限までに報告書を提出してください。

市道愛称決定 ～ みんなで呼んでください、新しい愛称 ～

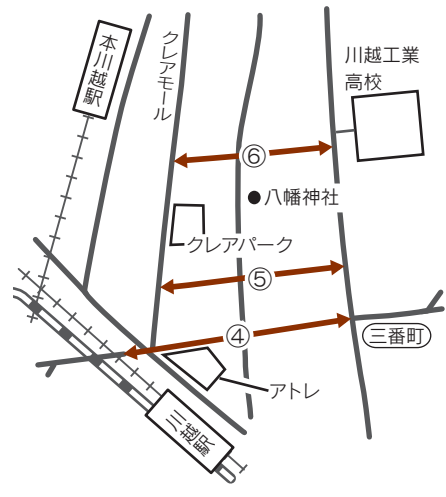
建設管理課 ☎224-5987

同じ名称での応募者は、①は26人、②は1人、③は54人、④は40人、⑤は38人、⑥は35人、⑦は16人、⑧は2人でした。この中から抽選で、下記の皆さんが採用者に決定しました。

- ①=「**本町通り**」
石山貞夫さん(六軒町1丁目)
- ②=「**初雁城(川越城)通り**」
小川哲史さん(旭町3丁目)
- ③=「**伊佐沼通り**」
杉浦明さん(伊佐沼)



- ④=「**三番町通り**」
常津清美さん(上寺山)
- ⑤=「**二番町通り**」
桑原宏司さん(的場2丁目)
- ⑥=「**一番町通り**」
高橋敏明さん(脇田町)
- ⑦=「**八咫通り**」
斉藤富枝さん(寺山)
- ⑧=「**山田かかし通り**」
飯田武志さん(吉田新町1丁目)



市政にゆづ

小江戸いんぷお

国民生活基礎調査を実施

保健総務課 ☎227-5101
生活福祉課 ☎224-5784

厚生労働省が実施するこの調査は、医療や所得など、生活の基礎的事項を調査するものです。調査結果は、今後の厚生労働行政の企画立案に必要な基礎資料になります。

無作為抽出した世帯へ、4月中旬から調査員が訪問し、準備調査を始めます。市民の皆さんのご協力をお願いします。

● 医療などの調査(世帯票)

調査基準日：6月3日

● 所得などの調査(所得票)

調査基準日：7月15日

● 問い合わせ：生活福祉課

後期高齢者医療保険料改定

医療助成課 ☎224-5842

後期高齢者医療保険料は、被保険者の所得に応じて負担する所得割額と、全員が同額を負担する均等割額の合計額です。所得割額の保険料率と均等割額は、二年ごとに見直しています。

平成22・23年度の保険料

所得割額の保険料率：7・75パーセント(7・96パーセント)

均等割額：四万三百円
(四万二千五百二十円)

* ()内は平成20・21年度の保険料。
* 被用者保険の被扶養者だった方、均等割額が軽減される方への軽減措置は継続します。

雨水対策施設の設置補助

下水工務課 ☎223-0331

市の基準を満たす雨水対策施設を設置する場合に補助します。対象の雨水対策施設は、浸透ます(四基まで)・小型貯留槽(二基まで)です。工事着工前の申請が必要です。

対象：市内在住(営利目的、仮設建築物、過去に最大限度の補助金交付を受けた方を除く)

補助金額：設置工事に要した経費の二分の一または下表限度額のいずれか小さい額

* 補助金額に千円未満の端数が生じたときは、端数を切り捨てます。
* 浸透ます・小型貯留槽を併せて設置する場合は、それぞれの基数に応じた額が限度額です。

種類	1基	2基	3基	4基
浸透ます	19,000円	33,000円	46,000円	58,000円
小型貯留槽	19,000円	38,000円		

情報アラカルト

施設情報

保健・健康

みどりの担当のお知らせ

環境政策課 224-5866

● 緑の支援策

① 生け垣設置補助金

緑豊かで、災害に強いまちづくりのため、公道沿いに生け垣を新設する際に補助金を交付します。

② 屋上緑化・壁面緑化補助金

市街地の緑化推進と、地球温暖化・ヒートアイランド現象対策のため、市街化区域内建築物の屋上や壁面を緑化する際に補助金を交付します。

③ 保存樹木・保存樹林指定

現代に残された貴重な樹木、樹林を「保存樹木」「保存樹林」に指定し、保存のための奨励金を交付します。

申し込み：環境政策課（本庁舎五階）に事前相談し、①③ Ⅱ 来年3月31日、② Ⅱ 来年1月31日までに所定の申請書を同課に提出

*補助金額・対象など、詳しくはお尋ねください。

● 市民花壇

一定要件を満たす花壇を「市民花壇」に指定し、地域団体の皆さんに、市から支給する花の植え替えや、水遣り・除草などをお願いしています。

● 市民の森指定

民有樹林を市が借り受け、散策路・休憩施設などを整備し、市民の皆さん

んの憩いの場として提供します。

● 「緑の募金」にご協力を

緑を守り、緑を育てる取り組みに役立てるため、「緑の募金」にご協力ください。「緑の募金」は、市内の緑化に役立てられます。

昨年度は、山伝自治会の市民花壇整備などの緑化を実施しました。

募金期間：5月1日(土)～31日(月)

● 「川越市緑の基金」にご協力を

市内の緑化推進、緑地保全のために、川越市独自で基金の積み立てを行ってあります。募金箱は、本庁舎一階と五階にあります。市民の皆さんのご協力をお願いします。

● はじめませんか？「緑のカーテン」

アサガオやゴーヤなどのつる性植物をネットに伝わせて日陰を作る「緑のカーテン」は、今が始め時です。自宅や職場で取り組んでみませんか？今年度は、皆さんの作った「緑のカーテン」を市ホームページで紹介し、応募方法など詳しくは、広報川越でお知らせします。

● アライグマの被害対策

アライグマは繁殖力が強く、市内の生態系にも被害が及んでいるため、県と協力して被害対策を行っています。見た目によらず凶暴です。見つけたら、むやみに近づかず、環境政策課にご連絡ください。

化学物質集計結果の公表

環境保全課 224-5894

平成20年度実績の集計結果

「特定化学物質の環境への排出量の把握等及び管理の改善の促進に関する法律（PRTR法）」では、害を及ぼすおそれのある化学物質について、排出量などを集計して公表することを定めています。昨年度に届け出・報告のあった市内の化学物質の排出量などの集計結果をお知らせします。

排出量・移動量はPRTR法に基づく三百五十四物質、取扱量は埼玉県生活環境保全条例」に基づく四百九十九物質について集計したものです。平成20年度は、同19年度実績と比較すると、取扱量・排出量・移動量は全て減少しました。

平成21年度実績の届け出など

市内に事業所を有し、一定要件を満たす事業者は、事業所ごとに次の方法で届け出などをしてください。要件など詳しくは、市ホームページをご覧ください。

● PRTR法に基づく「化学物質の排出量及び移動量」の届け出

インターネット・磁気ディスク・書面のいずれか。

*インターネットによる届け出をする場合には、事前に「電子情報処理組織使用届出書」の提出が必要です。

● 条例に基づく「化学物質の取扱量の報告」

インターネット、または書面のいずれか。

*インターネットによる報告は、市ホームページから直接可能です。事前の届け出は不要です。

提出方法：6月30日(水)(必着)までに〒350-8601川越市役所

環境保全課(本庁舎五階)に持参(郵送可)

化学物質の排出量・移動量等集計結果(平成20年度実績)

(単位=t/年)

	排出量	移動量	排出量・移動量合計	取扱量
川越市	364	288	652	46,898
埼玉県	9,274	8,267	17,541	704,353
全国	199,195	200,814	400,008	-

排出量＝事業所から大気や公共用水域などの環境中へ、排出された化学物質の量

移動量＝廃棄物や下水として事業所の外へ移動した化学物質の量

取扱量＝事業所で使用・製造などした化学物質の量

*端数処理のため、合計値が異なる場合があります。

浄化槽に補助金を支給

環境保全課 224-5894

家庭用合併処理浄化槽の設置・維持管理に補助金を支給します。

●家庭用合併処理浄化槽設置

公共下水道認可区域・流域下水道認可区域・農業集落排水事業の実施決定区域以外の方が対象です。

①住宅の新築・建て替え・増改築に伴い浄化槽を設置する場合

補助金額：十人槽以下 12万円

②既存住宅の浄化槽設置工事のみを行う場合

補助金額：五人槽 44万4千円

六・七人槽 51万3千円

八～十人槽 64万8千円

③②に併せて行う既存単独処理浄化槽などの処分費補助

工事前の申請が必要です。

補助金額：六万円

●家庭用合併処理浄化槽維持管理

適正な維持管理(法定検査・保守点検・清掃)を行っている、下水道処理区域以外の方が対象です。申請期間は、保守点検最終日から三か月以内または、来年3月18日(金)のいずれか早い日までです。

補助金額：五人槽 1万5千円

六人槽 1万6千円

七人槽 1万7千円

▼九人槽 1万9千円

▼十人槽 2万円

*法定検査とは、県の指定機関(社)埼玉県環境検査研究協会)が行っている検査です。

石綿に関するお知らせ

環境保全課 224-5894

石綿の除去などは届け出が必要です

建築物・工作物の解体や改修工事の際は、事前に石綿(アスベスト)使用の有無について調査が必要です。建築物・工作物に石綿の使用が判明し、対象となる工事を行う場合には、大気汚染防止法で届け出が義務付けられています。

石綿の除去などには、専門的な技術が必要です。専門業者に相談してください。

対象の建築材料：吹付け石綿、石綿を含有する断熱材、保温材、耐火被覆材

対象の作業：対象の建築材料が使用されている建築物、または工作物における全ての解体作業や改造・

補修作業

届け出者の義務：作業場所の隔離や

作業内容の掲示など

届け出：工事の十四日前までに環境

保全課(本庁舎五階)

*石綿スレートなどの非飛散性石綿

含有建材の除去などを行う場合、届け出の必要はありませんが、湿潤化などの石綿飛散防止対策を実施するようお願いいたします。

大気中の石綿濃度調査結果

下表の地域で調査を実施しました。

参考基準である大気汚染防止法の石綿製品製造工場の敷地境界基準と比較して、

低い値でした。

調査期間：夏期 8月19日

冬期 12月14日

年平均 12月14日

参考基準

10

調査結果

(単位=本/l)

調査地域	夏期	冬期	年平均	参考基準
川越測定局(宮下町2丁目)	0.08	0.07	0.08	10
高階測定局(砂新田1丁目)	0.06	0.08	0.07	
霞ヶ関測定局(伊勢原町5丁目)	0.08	0.08	0.08	

調査方法：石綿に係る特定粉じんの濃度の測定方法・アスベスト

モニタリングマニュアルに準拠

光化学スモッグに注意!

環境保全課 224-5894

保健予防課 227-5102

5月から9月にかけて、晴れて日

ざしが強く、風が弱い日には光化学

スモッグが発生しやすくなります。

光化学スモッグが発生すると、目がチカチカする、のどが痛くなるなどの症状が出る場合があります。

●市からの発令情報のお知らせ

防災行政無線

防災行政無線を使って、注意報などの発令・解除をお知らせします。

●看板の掲示

市内の主な公施設で看板を掲示し、発令情報をお知らせします。

●県からの発令情報のお知らせ

電話・ファクス応答サービス

048-857-7100

県大気環境課ホームページ・携帯サイトでの情報提供、電子メール

●注意報などが発令されたら

野外での激しい運動は避ける

目などに刺激を感じたらすぐに屋内に入る

乳幼児やお年寄りの方は被害を受けやすいので特に注意

光化学スモッグの発生抑制のため、自動車の使用を控える

健康被害にあつてしまったら

洗眼・うがいを

洗眼・うがいを

洗眼・うがいで良くならない、呼吸困難・けいれんなどの症状があるときは医師の診断を受ける

健康被害の状況を保健予防課または環境保全課へ連絡する

山江ふんぷお

*会場Ⅱ問い合わせと同じ・対象Ⅱどなたでも・定員Ⅱなし・経費Ⅱ無料の場合は記載を省略しています。
*㊦催し名・住所・氏名(ふりがな)・電話番号。

催し

スポーツ少年団体育祭

スポーツ振興課

☎224・6094

開催種目は二十種以上。当日直接会場。

日時：5月15日(土)、午前8時30分～正午 会場：川越運動公園
対象：市内在住・在勤・在学・在園でスポーツ少年団に興味のある方

河越館火縄銃演武

文化財保護課

☎224・6097

川越藩火縄銃鉄砲隊による演武。当日直接会場。雨天実施。
日時：5月29日(土)、午前10時30分～正午▼午後2時～3時30分
会場：河越館跡史跡公園

田植え体験

農業ふれあいセンター

☎226・6551

秋には、稲刈りを行います。
日時：5月30日(日)、午後1時30分～3時(雨天実施) 対象：市内在住 定員：四十家族(抽選)

申し込み：ハガキに㊦を明記し、5月18日(火)(必着)までに〒350-0855伊佐沼八八七・農業ふれあいセンター

勤労者福祉サービスセンターの催し

勤労者福祉サービスセンター

☎227・7301

対象は、市内在住・在勤の勤労者と家族。申し込みは、ハガキに㊦と、年齢(参加者全員)、参加希望日を明記し、①5月8日(土)、②22日(土)(各消印有効)までに〒350-0833芳野台一丁目一〇三・五七・勤労者福祉サービスセンター

①潮干狩りツアー
昼食は各自。

日時：6月13日(日)▼16日(水)、午前8時～午後6時 定員：13日Ⅱ二百四十人▼16日Ⅱ四十人(各抽選) 会場：江川海岸(木更津市) 経費：四千九百円(小学生以下は、四千円)

②湯の丸高原ハイキングツアー
地蔵峠から湯の丸山への約三時間半のハイキングと温泉入浴。昼食付き。

日時：6月23日(水)▼27日(日)、午前

公園朝市

農政課 ☎224・5939

新鮮な川越産の野菜を販売します。

日時：第一土曜日、午前9時～11時 会場：クレアパーク

文化振興課の催し

文化振興課 ☎224・6157

展示や即売会。当日直接会場。

日時：5月28日(金)～30日(日)、午前10時～午後6時(30日は午後4時まで) 会場：農業ふれあいセンター



クラッセで日本語

日本語教室。当日直接会場。
日時：月・金・土曜日、午前10

前7時30分～午後6時 会場：長野県東御市 定員：各四十人(抽選) 経費：五千九百円

クラッセで日本語ジュニア

児童・生徒を対象の日本語教室。当日直接会場。

日時：土曜日、午後2時～4時 会場：クラッセ川越

きれいな日本語・上手な会話コース
筆記・面接試験有り。

日時：水曜日、午前10時～正午 会場：クラッセ川越 対象：日本語で日常会話ができる方

ケリア日本語学習支援教室

児童・生徒を対象の学習支援。当日直接会場。

日時：水曜日、午後5時～7時 会場：クラッセ川越 対象：日本語を母語としない小中学生、高校進学希望者

ドイツ語初級講座

講師は、早稲田大学非常勤講師・時田伊津子さん。

日時：5月13日～7月22日、木曜日(全十回)、午後7時～8時30分 会場：東部地域ふれあいセンター 対象：市内在住・在勤 定員：二十五人(抽選) 経費：三千円(テキスト代別) 申

課

救命講習

消防局救急課

☎222・0160

胸骨圧迫と人工呼吸、AED使用法など。対象は、川越市・川島町に在住・在勤・在学の中人以上。定員は、各先着三十人。

普通救命講習

日時：①5月22日(土)、②7月15日(木)、③9月15日(水)、午前9時30分～午後0時30分 申し込み：①5月10日(月)、②7月1日(木)、③9月1日(水)、午前10時から電話で同課

上級救命講習

筆記・実技試験有り。
日時：①6月26日(土)、②8月24日(火)、③10月24日(日)、午前9時～午後5時 申し込み：①6月14日(月)、②8月10日(火)、③10月12日(火)、午前10時から電話で同課

課

甲種防火管理新規講習

消防局予防課

☎222・0744

指定時間(二日間)受講者に修了証を交付。

日時：5月19日(水)・20日(木)▼6月3日(木)・4日(金)、午前9時～午後4時40分 定員：各先着八十人 経費：各四千元 申し込み：消防局・各消防署・各分署で配付する申込書に必要事項を記入し、5月7日(金)、午前10

ドリームマッチ

脇知弘さんチーム VS 川越選抜チーム

観光課 ☎224-5940

川越商工会議所創立110周年事業。川越職場対抗野球大会選抜チームと脇知弘さんが主将を務める野球チームの特別試合を開催。日時…5月9日(日)、午前9時30分～(雨天順延または中止) 会場…初雁球場(駐車場はありません。公共交通機関をご利用ください)



時から経費と写真(縦四センチメートル)×横三センチメートル)を添えて同課

募集

消費生活相談員

生活情報センター ☎226・7066

相談業務やパソコン入力。勤務時間：7月1日(木)から、土日曜日、祝・休日を除く、午前

観光課 ☎224-5940

魅せます川越 グルメ旅

小江戸川越観光グルメ大使の脇知弘さんが、川越の観光スポットと食文化を紹介するDVD・ブルーレイディスク(20分)を貸し出します。各種イベント、交流事業、研修などの場でご利用ください。貸出場所…観光課、川越駅東口・西・高階の各図書館。貸し出しには、申請が必要 *市ホームページで、ダイジェスト版(10分)が見られます。

10時30分～午後5時、週二日または三日 対象：消費生活専門相談員・消費生活アドバイザー・消費生活コンサルタントのいずれかの資格を有する方 定員：一人(選考) 賃金：日額一万円 試験日：5月26日(水) 申し込み：5月15日(土)までに履歴書・資格証の写し・「消費生活相談員の役割」と題した小論文(千字程度)を添えて同センター

公民館

南公民館の催し

南公民館 ☎243・0038

●緑で楽しむエコライフ講座 緑のカーテンの育成など。日時：5月28日(金)・6月4日(金)・11日(金)、午後1時30分～3時30分 対象：市内在住・在勤の成人 定員：二十五人(抽選) 経費：千五百円 申し込み：往復ハガキに①と、年齢を明記し、5月10日(月)(必着)までに〒350-1124新宿町一丁目二一八・南公民館

●子ども将棋教室 日時：6月5日～来年2月5日、第一土曜日、午前10時～11時30分 対象：小学生 定員：先着二十人 経費：三百円 申し込み：5月6日(木)、午前10時から経費を添えて同館

●高齢者学級 環境や歴史などの一般教養や、折り紙などの実習。社会見学有り。

日時：6月10日～来年2月24日、木曜日など(全十五回) 対象：市内在住・在勤の60歳以上 定員：先着九十人 経費：二千円(実費別途) 申し込み：5月13日(木)、午前9時から経費を添えて同館

大東公民館の催し

大東公民館 ☎243・0022

申し込みは、往復ハガキに①と、①学年、②年齢を明記し、①5月8日(土)、②11日(火)(各必着)までに〒350-1162南大塚一丁目一四・一二・大東公民館

①高性能の紙飛行機を作ろう 滞空競技用飛行機を制作。日時：5月15日(土)、午前9時30分～ 対象：小中学生 定員：二十五人(抽選) 経費：二百円



②男の健康食生活講座

調理実習の基本を学ぶ。日時：5月19日～来年1月19日、8月を除く第三水曜日、午前9時30分～正午 対象：市内在住で60歳以上の男性 定員：二十人(抽選) 経費：六千円

水道週間ポスター

経営企画課

☎223・3062

テーマは水の大切さ。著作物の権利は、市に帰属します。

セーレム市へ 川越市民号を派遣



文化振興課 ☎224-6157

川越市とセーレム市(アメリカ・オレゴン州)は、昭和61年8月に姉妹都市提携をしてから、25年という節目の年を迎えようとしています。これを記念して、両市の市民交流を一層発展させるために、市民号を派遣します。セーレム市では、記念行事への参加やアートフェア見学を予定。ポートランドやオレゴンの大自然も訪問予定です。

期間…7月13日(火)～19日(祝)(5泊7日) 対象…市内在住 定員…30人程度 経費…285,000円(航空運賃・宿泊費・団体行動時の現地での交通費を含む。昼・夕の計4回分の食事は自己負担。オプションツアー代などの個人的経費は含みません。2人1部屋です。1人部屋希望の場合、追加料金がかかります) 申し込み…往復ハガキ(1グループ1枚)に催し名、参加者全員の住所・氏名(ふりがな)・性別・年齢・電話番号を明記し、5月14日(金)(必着)までに〒350-8601川越市役所文化振興課

古谷公民館の催し

古谷公民館 ☎235-1834

☎230-1020

●女性大学2010

健康や自己開発学習など。

日時…6月2日～11月24日、水・

木曜日(全十三回)、午後1時30

分～3時 対象…市内在住・在

勤の成人女性 定員…五十人

(抽選) 経費…二百六十円(現

場体験費別途) 申し込み…往

復ハガキに⑤と、年齢を明記し、

5月14日(金)(必着)までに〒

350-0001古谷上3830

12・古谷公民館

●古典文学講座

平家物語(巻十二)を読む。

日時…6月4日～7月16日、金

曜日(全四回)、午前9時30分～

11時30分 対象…市内在住・在

勤の成人 定員…先着三十人

要 注 意

市内の犯罪認知件数
(川越警察署提供・1月～3月・概数)

	平成22年	平成21年	増減数
空き巣	55	73	-18
車上ねらい	108	84	+24
ひったくり	14	16	-2
自転車盗	331	367	-36
自動車盗	14	6	+8

安全安心生活課 ☎224-5721
川越警察署 ☎224-0110

高齢者の死亡事故、連続発生!
高齢者の交通死亡事故が連続して発生しています。外出の際は、明るい服装に反射材を着用すると、相手から確認されやすくなり、安全性が高まります。道路の横断時は、左右の安全確認を忘れずに。

消防からのお知らせ

川越地区消防組合 ☎222-0744

平成22年度 防火標語

「消したかな」

あなたを守る 合言葉

火の元、火の取り扱いには十分注意しましょう。お出かけ前には、もう一度確認を!



消防テレホンサービス ☎223-0700

*かけまちがいにご注意ください。

小畔川自然探検隊

伊勢原公民館

☎237-5676

川遊びなどの自然体験。

日程…6月5日～12月4日、土

曜日(全六回) 対象…市内在住

の小学3～6年生 定員…三十

人(抽選) 経費…千二百円 申

し込み…往復ハガキに⑥と、性

別・学校名・学年を明記し、5

月18日(火)(必着)までに〒350

1-108伊勢原町五丁目一

一・伊勢原公民館

中央公民館の催し

中央公民館 ☎222-1394

☎226-2006

申し込みあて先は、〒350

10054三久保町一八一三・

中央公民館(各ファクス可)。

●子育てガイドマップ講座

子育て情報誌「こえどちゃん」

の作成。託児有り(十人抽選)。

日時…5月20日～11月25日、木

曜日(全十回)、午前10時～正午

対象…市内在住・在勤の成人

定員…十五人(抽選) 申し込み

…ハガキに⑥と、託児希望者は、

子の氏名・生年月日を明記し、

5月10日(月)(必着)までに同館

●氷川神社おもしろ探検

彫刻観察や博物館での講話。

日時…5月22日(土)、午前9時～

正午 対象…小学3～6年生

(保護者同伴可) 定員…三十人

(抽選) 経費…百円 申し込み

…ハガキに⑥と、年齢を明記し、

5月12日(水)(必着)までに同館

●おもちゃドクター講座

修理する人を養成。

日時…5月22日～6月12日、土

曜日、午後1時～4時 対象…

市内在住・在勤の成人 定員…

三十人(抽選) 申し込み…往復

ハガキに⑥を明記し、5月11日(火)(必着)までに同館

●自然を楽しむ観察会

自然観察指導員と歩く。昼食

持参。最寄駅で集合・解散。

日程・会場…5月22日(土) 慈光

寺(ときがわ町)、7月24日(土) 多

多峯(飯能市)、9月25日(土) 加

治(加治丘陵(入間市)) 時間…

午前9時～午後3時(雨天は翌

日) 対象…市内在住・在勤の

成人(小中学生同伴可) 定員…

各三十五人(抽選) 経費…各百

円(交通費別途) 申し込み…往

復ハガキに⑥と、参加希望月を

明記し、5月分 5月8日(土)、

7月分 7月10日(土)、9月分 9

月11日(土)(各必着)までに同館

●川越学のすすめ発行

市民スタッフが作成。当日直

接同館。

日時…4月30日(金)、午前10時～

経費…一冊三百円

男の料理教室

北公民館 222-1400
TEL 229-1210

健康料理の講義と調理実習。

日時：6月5日～来年2月5日、土曜日(全八回)、午前9時30分～正午 対象：市内在住・在勤の成人男性 定員：二十人 (抽選) 経費：六千円 申し込み

家庭きずな学級

芳野公民館 222-1873
TEL 229-1211

み：往復ハガキにもと、年齢を明記し、5月25日(火)(必着)までに〒350-0851 氷川町一〇七・北公民館(ファクス可) 日時：5月27日(木)～7月29日(木)(全四回)、午前10時～11時30分 対象：乳幼児を持つ親 定員：先着二十人 経費：五百円(親子は六百円) 申し込み：5月6日(木)、午前9時から経費を添えて同館(電話・ファクスは、午前9時30分から) フェイスペインティングなど、子供の遊びを理解するため

親子

0～1歳児の子育て講座

南古谷公民館
TEL 235-1519

ふれあい遊びや親の勉強会など。 日時：6月17日～7月15日、木曜日、午前10時～11時30分 対象：1歳児まで 定員：先着二十組 経費：五百円 申し込み：5月20日(木)、午前10時から経費を添えて同館

後1時～4時30分 対象：未就園児
■音を楽しもう
楽器の手作り体験や、いろいろな楽器に触れて音を楽しむ。フォオルクローレグループの演奏。

日時：5月17日(月)～24日(月)、午前10時～11時 対象：3歳以下 定員：各先着十六組 申し込み：5月6日(木)、午前10時から電話で同センター(ファクス可)

今成保育園ついでに広場の催し

今成保育園ついでにの広場
TEL 222-8622

ひよこの日

親同士の交流や手遊び・ふれあい遊びなど。 日時：金曜日、午後2時45分～4時45分 対象：0歳児 定員：各先着十四組 申し込み：利用月の2か月前の1日(祝日のときはその翌日)から電話で同広場(ファクス可)。

乳幼児の食事

生活習慣と食事についての座談会。 日時：5月21日(金)、午前10時～11時 対象：3歳未満 定員：先着十四組 申し込み：5月6日(木)、午前9時から電話で同広場(ファクス可)

地域子育て支援センターの催し

地域子育て支援センター
TEL 233-7551

ひよこ・りすの日は、親同士の交流や手遊び・ふれあい遊びなど。定員は、各先着十六組。申し込みは、利用月の2か月前の1日(祝日のときはその翌日)から電話で同センター(ファクス可)。

ひよこの日

日時：第一・第四木曜日、午後1時～4時30分 ▼第二・第三金曜日、午前9時30分～正午 対象：0歳児

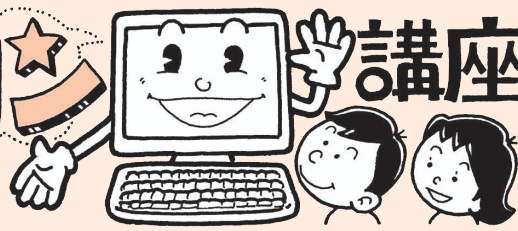
りすの日

日時：第一・第四金曜日、午

時間…午前10時～午後3時 会場…小ヶ谷老人憩いの家 対象…市内在住の成人 定員…各先着15人 申し込み…希望日の前月1日(6月分は5月6日(木)、9月分は8月2日(月))から電話・ファクスで同教室
*テキスト代別途。希望日複数選択可。出張・個別指導なども可。
*⑦～⑩は2007、⑪は2007とピスタがインストール済みのパソコンを持参。

講座名	6月	7月	8月	9月	10月	11月	経費
①ワード初級2003	1(火)	1(木)	2(月)	1(水)	1(金)	1(月)	1日1,500円
②ワード中級2003	4(金)	5(月)	4(水)	3(金)	5(火)	4(木)	1日2,000円
③ワード上級2003		21(水) 28(水)	20(金) 27(金)		18(月) 25(月)		2日4,000円
④エクセル2003	9(水) 16(水) 23(水)		9(月) 16(月) 23(月)		6(水) 13(水) 20(水)		3日6,000円
⑤デジカメXP		9(金) 16(金)		8(水) 15(水)		8(月) 15(月)	2日4,000円
⑥インターネット・メール	14(月)	26(月)	19(木)	22(水)	21(木)	18(木)	1日2,000円
⑦ワード入門2007	2(水)	2(金)	3(火)	2(木)	4(月)	2(火)	1日2,000円
⑧ワード中級2007	7(月)	7(水)	5(木)	6(月)	7(木)	5(金)	1日2,000円
⑨ワード上級2007		23(金) 30(金)		13(月) 20(月)		12(金) 19(金)	2日4,000円
⑩エクセル2007	11(金) 18(金) 25(金)		11(水) 18(水) 25(水)		8(金) 15(金) 22(金)		3日6,000円
⑪デジカメピスタ		12(月) 19(月)		10(金) 17(金)		10(水) 17(水)	2日4,000円

公民館パソコン講座



*前年度に同じ名称の講座を受講していない方が優先です。なお、年度内の再受講はできません。

■霞ヶ関公民館(☎231-1009)のパソコン講座

●ワード入門講座

内容…「ワード2000」で、キーボード操作が中心 対象…市内在住でパソコンが初めての成人
定員…20人(抽選) 経費…200円

講座番号	日時
霞ヶ関01	6月14日(月)~18日(金)、午前10時~正午

●ワード初級講座

内容…「ワード2000」で、簡単な文書の作成・編集など 対象…市内在住で文字入力ができる成人 定員…20人(抽選) 経費…200円

講座番号	日時
霞ヶ関02	6月14日(月)~18日(金)、午後2時~4時

●エクセル初級講座

内容…「エクセル2000」で、簡単な関数・グラフ作成・データ処理など 対象…市内在住で文字入力ができる成人 定員…20人(抽選) 経費…200円

講座番号	日時
霞ヶ関03	6月14日(月)~18日(金)、午後7時~9時

■芳野公民館(☎222-1873)のパソコン講座

*各講座の内容・対象・定員・経費は、霞ヶ関公民館の講座と同じです。

●ワード入門講座

講座番号	日時
芳野01	6月22日(火)・23日(水)、午前10時~午後4時

●ワード初級講座

講座番号	日時
芳野02	6月24日(木)・25日(金)、午前10時~午後4時

●エクセル初級講座

講座番号	日時
芳野03	6月26日(土)・27日(日)、午前10時~午後4時

●申し込み…往復ハガキ(1人1枚)に☎と、講座番号(1つのみ)を明記し、霞ヶ関公民館の講座=5月10日(月)(必着)までに〒350-1175笠幡177-1・霞ヶ関公民館▶芳野公民館の講座=5月24日(月)(必着)までに〒350-0842北田島119-2・芳野公民館

~ひとくち情報~ ミニ・インフォメーション ~ひとくち情報~

- 川越市市民意識調査の結果がまとまりました 広聴課 ☎224-5011
市民意識調査は、市民の皆さんの都市基盤や生活環境などに関する意識、市政への要望などを調査し、今後の行政施策の基礎資料とするために実施しています。昨年10月に実施した同調査の報告書は、広聴課(本庁舎3階)・出張所・連絡所・公民館・図書館・市ホームページで見ることができます。ご協力ありがとうございました。
- 5月17日(月)~21日(金)、市税の収納窓口を延長 収税課収税第一担当 ☎224-5691
午後7時まで、収税課(本庁舎2階)の窓口を延長します。市税(国民健康保険税を含む)の納付・納税相談などにご利用ください。
- 川越市総合計画審議会を開催 政策企画課 ☎224-5503
5月7日(金)、午後2時~。市民会館。傍聴は先着9人。当日直接会場。
- 川越市文化芸術振興計画検討懇話会を開催 文化振興課 ☎224-6157
5月17日(月)、午後2時~。7C会議室(本庁舎7階)。傍聴は先着5人。当日直接会場。
- 川越市障害者相談支援センター(☎227-4113)の開所時間を変更 障害者福祉課 ☎224-5785
4月から、月~金曜日=午前9時~午後6時▶土曜日=午前9時~正午(受け付けは各30分前まで)に変わりました。
- 「次世代育成支援のプログラムII ~仕事と子育ての両立支援~」を策定 職員課 ☎224-5553
次世代育成支援対策推進法に基づき、平成22年度から5年間を計画期間とする同プログラムを作成しました。内容は、情報公開窓口(東庁舎1階)・市ホームページで見ることができます。
- 赤十字事業は、あなたの善意から 福祉推進課 ☎224-5769
日本赤十字社は、災害救護活動・国際援助活動など、国内外で活動を続けています。市民の皆さんのご協力をお願いします。
- 4月19日から、高齢運転者等専用駐車場区間制度が始まりました 安全安心生活課 ☎224-5721
県内の官公庁や福祉施設などの周辺道路23か所に、高齢者・障害者・妊婦などのための専用駐車区間ができます。専用駐車区間を利用する場合、本人の申請によって交付される「専用場所駐車標章」が必要です。制度の内容・申請方法など詳しくは、川越警察署(☎224-0110)にお尋ねください。

◆ミミヨリ情報

◆当日直接会場の催し◆

◆女性学講座

城西短期大学主催。女性の労働と貧困＝5月15日・29日・6月5日▶ジェンダーで読む古典文学＝7月17日・24日、土曜日、午後1時30分～3時30分。無料。連絡先…同大学 ☎271-7730

◆憲法記念日を祝うつどい

埼玉弁護士会川越支部主催。5月15日(土)、午後1時30分～2時30分(開場午後1時)＝弁護士・田口博章さんの講演「無罪・冤罪」▶午後2時45分～4時＝無料法律相談。アトレ6階コミュニティルームA。無料。連絡先…同支部 ☎225-4279

◆要申し込みの催し◆

◆学校支援ボランティア養成講座

県立川越特別支援学校主催。講義・知的障害擬似体験など。5月22日(土)～7月31日(土)(全6回)、午前10時～正午ほか。無料。申し込み…同学校 ☎235-0616

♣イベント宝箱

◆当日直接会場の催し◆

◆霞ヶ関フォトクラブ「写真展」

同クラブ主催。5月19日(水)～24日(月)、午前9時～午後5時。メルトほか。無料。連絡先…北原信夫 ☎231-6288

◆小品盆栽展

川越小品盆栽倶楽部主催。5月8日(土)、午前10時～午後5時▶9日(日)、午前9時～午後3時。南公民館。無料。連絡先…井上利勝 ☎246-1746

◆伊佐沼写真クラブ写真展

同クラブ主催。5月25日(火)～30日(日)、午前9時～午後5時。市立美術館。無料。連絡先…阿部宏 ☎224-1452

◆県立川越高校古典ギター一部定期演奏会

同部主催。5月2日(日)、午後1時30分～(開場午後1時)。やまぶき会館。先着508人。前売券100円、当日券200円。連絡先…佐藤けい子 ☎222-0224

◆ナツメロ祭り

社会福祉協会の会主催。カラオケ愛好会の歌を聞く。5月2日(日)、午後0時30分～4時30分。メルト。先着300人。無料。連絡先…高橋正昭 ☎224-9251(午後7時以降)

◆初心者俳句入門講座

霞詠句会主催。5月10日(月)・17日(月)・24日(月)、午後1時～3時30分。やまぶき会館ほか。1,000円。連絡先…小嶋則子 ☎232-3857

◆淡彩画展

かずら会主催。5月19日(水)～23日(日)、午前10時30分～午後4時30分。アトレ6階コミュニティルームA。無料。連絡先…小野寺洸 ☎235-3445

◆写真サークル観悠作品展

同サークル主催。5月27日(木)～31日(月)、午前10時30分～午後6時。アトレ6階コミュニティルームA。無料。連絡先…酒井理吉 ☎243-0963

◆むかし語りの会～大人のおはなし会～

いろいろはなしの会主催。日本・世界の物語など。6月4日(金)、午前10時～正午。クラッセ川越。中学生以上。先着100人。無料。連絡先…大本はるみ ☎231-5355

TV「わが街川越」番組ガイド



平成22年度予算を語る

テレビ埼玉

(アナログ＝38ch・デジタル32ch)

5月1日(土)・2日(日)

午前9時30分～9時40分

*変更になることがあります。あらかじめご了承ください。

問い合わせ…広報室 ☎224-5495

◆四季の彩り写真展

フォトクラブホンダ和光主催。4月30日(金)～5月4日(祝)、午前10時30分～午後6時。アトレ6階コミュニティルームA。無料。連絡先…栴澤忠 ☎224-7739

◆川越・坂戸地区春季高校演劇祭

埼玉県高等学校演劇連盟ほか主催。5月1日(土)・2日(日)、午前10時30分～午後3時40分。尚美学園大学(豊田町1丁目)。無料。連絡先…磯崎範子 ☎222-4148

◆ファミリーコンサート

ママさんプラス川越主催。親子で楽しめる吹奏楽コンサート。5月22日(土)、午後1時30分～3時。やまぶき会館。乳幼児以上。先着300人。無料。連絡先…吉原洋美 ☎090-2671-3113

◆要申し込みの催し◆

◆川越将棋竜王戦大会

日本将棋連盟川越支部主催。A・B・Cクラス別。各クラス入賞、敢闘賞あり。5月16日(日)、午前10時～午後4時30分。南公民館。市内在住・在学・在勤。先着100人。小中学生・女性1,200円、高校生以上の男性1,500円、昼食付き。申し込み…当日午前9時から同館・若林清 ☎080-5875-3255

◆子育て家族の応援講座

川越友の会主催。子供の生活リズムの大切さや食事作りの工夫。子連れ可。5月27日(日)、午前10時30分～正午。クラッセ川越。未就学児を持つ親。先着27人。600円。申し込み…5月1日(土)から電話・ファクスで石川千枝子 ☎☎224-0778

～ ■ ～ ● ～ ◆ ～ ● ～ ■ ～ さーくる情報 ～ ■ ～ ● ～ ◆ ～ ● ～ ■ ～



●川越スクエアダンス

スクエアダンスは、カントリーミュージックにあわせ、男女4人の8人1組で踊るダンスです。8人が手を取り合い、驚くような面白い動きをします。ステップは、歩くような動きで、誰にでも楽しめるダンスです。お気軽にご参加ください。金曜日、午後7時～8時30分。大東南公民館。月1,000円。連絡先…新井雅枝 ☎245-9898



●青虹短歌会

日記代わりに短歌を詠んでみませんか。日々の生活、季節の移ろい、旅の思い出などを三十一音に託して、心の中に残していきませんか。青虹短歌会は誕生して25年。

現在27人。月1回皆が集まり楽しく勉強しています。時には吟行会を楽しみ、公民館の文化祭にも出展参加しています。一度見学にいらっしやいませんか。第4木曜日、午後1時～4時30分。川鶴公民館。年1,000円。連絡先…牧野道子 ☎231-8600

市況にゆづり
小江戸いんぷお
情報アラカルト
施設情報
保健・健康



子育て・教育

内容	日時	会場	申し込み・問い合わせ
家庭児童相談(予約制)	月～金曜日 午前9時～午後5時	子育て支援課 (本庁舎2階)	同課 ☎224-5821 (児童虐待の通報も受け付けています)
ひとり親家庭相談(予約制)	月・水・金曜日 午前9時～午後5時		
乳幼児の電話相談 (予約制の面接相談可)	月・水・金曜日、午前9時～午後4時(面接相談は月・水曜日、午後1時～4時)	子育て支援センター	同センター☎233-7503 (面接相談 ☎233-7551)
いじめ・不登校など、教育全般に関する相談・適応指導 (予約制・電話相談可)	月～金曜日 午前9時～午後5時 (電話相談は午後4時まで)	リベール (教育センター分室)	リベール ☎234-8333 (電話相談 ☎234-8335)
いじめ相談直通電話	月～金曜日、午前9時～午後6時 (土・日曜日、祝日は午前9時～正午)	リベール (教育センター分室)	リベール ☎234-8336

からだ・こころ

(検査は匿名可。電話相談は随時受け付けています。検査の経費など、詳しくはお尋ねください)

内容	日時	会場	申し込み・問い合わせ
性感染症相談・検査	24日(月)、午後3時～4時	保健所	保健予防課 ☎227-5102
夜間エイズ相談・検査(予約制)	24日(月)、午後6時～7時		
エイズ即日検査(予約制)	10日(月)・29日(土) 午後1時30分～3時		
うつに関する特別相談(保健師・精神保健福祉士が対応、予約制)	19日(水)、午前10時～午後3時		
アルコールに関する特別相談(予約制)	26日(水)、午前10時～午後3時		

しごと

内容	日時	会場	申し込み・問い合わせ
内職相談	木・金曜日 午前10時～午後4時	市民相談室分室 (戸田本川越ビル4階)	同分室 ☎226-0058
融資相談 (中小企業診断士)	12日(水) 午後1時30分～4時30分	3A会議室(本庁舎3階)	5月10日(月)までに商工振興課 ☎224-5934
就業上の悩みごと・雇用管理など (社会保険労務士)	13日(木)、午後1時30分～4時 27日(木)、午後6時～9時	3A会議室(本庁舎3階) 勤労青少年ホーム	事前に電話・ファクスで緊急 地域経済対策室 ☎224-6191 fax226-4102
おおむね50歳以上の方の、退職後の就職活動やライフプランの相談	18日(火) 午後1時30分～4時	市民相談室(本庁舎3階)	
35歳未満の方の就職活動や職場環境、転職など(予約制・コンピューターによる適職診断あり)	第1・3火曜日 午前10時～午後4時	勤労青少年ホーム	事前に電話で同ホーム ☎222-5241

外国籍市民

(法律相談以外は、電話相談もできます。通訳が必要な方は、同伴するか、事前に文化振興課へ連絡してください)

内容	日時	会場	申し込み・問い合わせ
生活相談(日本語・中国語)	5月10日(月)・24日(月) 午後1時～6時	国際交流センター (クラッセ川越5階)	文化振興課 ☎224-6157
生活相談(日本語・英語)	5月7日(金)・21日(金) 午後1時～6時		当日の電話相談について = 国際交流センター ☎228-7723
法律相談(日本語) (弁護士・予約可)	5月28日(金) 午後1時～6時		
在留資格関係相談(日本語) (行政書士)	5月22日(土) 午後1時～6時		
生活ヘルプデスク	土曜日、正午～午後2時		かわごえ国際ボランティアの会 ☎222-9879

「どうしよう?」と思ったら 5月の市民相談案内

相談内容など、詳しくはお尋ねください▶各相談は、原則として正午から午後1時まで休みです▶祝・休日など、下記の日時に相談を行わない場合があります。事前に電話で確認してください▶予約を取り消すときは、必ず連絡をしてください。

くらし・すまい

内容	日時	会場	申し込み・問い合わせ
一般相談(木曜日を除き、行政相談可)	月～金曜日、午前10時～午後4時		
法律相談(弁護士・予約制) * 予約は、相談日の2週間前から電話で受け付け。定員は、各先着10人です。	月・水・金曜日 午前10時～午後4時	市民相談室(本庁舎3階)	広聴課 ☎224-5022
	24日(月)、午前10時～午後4時	女性活動支援のひろば(クラッセ川越5階)	
	13日(水)、午前10時～午後4時	高階市民センター	
	20日(水)、午前10時～午後4時	メルト	
建築相談(簡易耐震診断可・予約制)	12日(水)・26日(水) 午前10時～午後4時		
表示登記に関する相談	13日(水)、午前10時～午後4時		
権利登記に関する相談(予約制)	20日(水)、午前10時～午後4時		
税務相談(予約制)	6日(水)・20日(水) 午前10時～午後4時		
行政書士相談	27日(水)、午前10時～午後4時	市民相談室(本庁舎3階)	
年金相談(社会保険労務士)	14日(金)・28日(金) 午前10時～午後4時		
住宅修繕・リフォーム相談	11日(水)・25日(水) 午後1時～4時		
不動産相談	6日(水)、午前10時～午後4時		
マンション管理相談(予約制)	11日(水)、午前10時～午後4時		
交通事故相談	火～木曜日 午前10時～午後4時	市民相談室分室(戸田本川越ビル4階)	同分室 ☎226-0058
結婚相談(市外在住者の登録可)	月・水曜日、9日(水)・22日(土) 午前10時～午後4時		
消費生活相談(電話相談あり)	月・水～金曜日(6日(水)は除く) 午前10時30分～午後4時30分	生活情報センター(アトレ6階)	同センター☎226-7066 (電話相談 ☎226-7476)
	火曜日 午前10時～午後3時30分	市民相談室分室(戸田本川越ビル4階)	同分室 ☎226-0058 (電話相談も受け付けます)

女性

内容	日時	会場	申し込み・問い合わせ
こころの悩み・セクシュアルハラスメントなどの相談(女性相談員・予約制・電話相談可)	13日(水)・27日(水) 午前10時～午後4時	女性活動支援のひろば(クラッセ川越5階)	同ひろば ☎228-7724
家庭・夫婦・DV・職場などの相談(女性相談員・電話相談可)	月～金曜日 午前10時～午後4時	受け付けは男女共同参画課(本庁舎3階)	同課 ☎224-5723

人権

内容	日時	会場	申し込み・問い合わせ
人権侵害、家庭、土地・建物など(人権擁護委員)	12日(水) 午後0時30分～4時30分	コミュニティルームA(アトレ6階)	さいたま地方法務局川越支局 ☎243-3824
	火・金曜日、午前9時～午後4時	さいたま地方法務局川越支局	

障害者(児)

内容・日時	会場・申し込み・問い合わせ	電話・ファクス
身体障害・知的障害・精神障害に関する相談 月～金曜日、午前9時～午後4時	障害者相談支援センター	☎227-4113 ☎228-1990
	障害者生活支援センターともいき	☎239-3688 ☎239-3699
	しんあい相談支援センター	☎246-5321 ☎246-5261
	障害者生活支援センターのびらか	☎234-0708 ☎234-0802
	障害者相談支援センターくらあじゆ	☎277-6038 ☎225-4705
障害者の就労に関する相談 月～金曜日、午前8時30分～午後5時	障害者就労支援センター	☎232-9950 ☎232-9963
	障害者就業・生活支援センターかわごえ	☎256-7152 ☎256-7151

川越市市民会館

郭町1丁目18-7 ☎222-4678 休館日=火曜日
大ホール 座席数1,261席・うち車いす用可動席6席

開催日	催し物名
2日(日)	川越南高校吹奏楽部定期演奏会
4日(祝)	川越女子高校吹奏楽部定期演奏会
9日(日)	川越奏和奏友会吹奏楽団定期演奏会
16日(日)	愛唱会歌謡ビッグショー

中ホール(やまぶき会館) 座席数508席・車いす席5席

開催日	催し物名
2日(日)	県立川越高校古典ギター部定期演奏会
3日(祝)	県立川越高校弦楽合奏部定期演奏会
16日(日)	誉田清子バレエスタジオ発表会
20日(休)	うたえ! 木曜ほっとパーク
22日(土)	ママさんブラス川越ファミリーコンサート
23日(日)	ハマナス歌謡クラブ発表会

メルト(川越西文化会館)

鯨井1556-1 ☎233-6711 休館日=火曜日
ホール 座席数347席・車いす席5席

開催日	催し物名
1日(土)	たかはしべんファミリーコンサート
2日(日)	ナツメロ祭りいこいのステージ
3日(祝)	ラ・フォンテボーカルコンサート
9日(日)	歌謡舞踊祭
15日(土)	若峰流新舞踊おさらい会
19日(水)	みんなで歌おう「小江戸川越童謡の会」
23日(日)	ミュージックプラザ笠幡教室歌の発表会

ジョイフル(川越南文化会館)

今福1295-2 ☎248-4115 休館日=火曜日
ホール 座席数358席・車いす席5席

開催日	催し物名
8日(土)	ガイアシンフォニー第5番の上映会
9日(日)	岸嘉子演歌カラオケ教室発表会
15日(土)	合同ピアノ発表会
29日(土)	福原地区芸能のつどい
30日(日)	仁里流嘉乃吟友会温習会



● 広域観光ガイド配布

レインボー圏域の魅力をまとめた平成22年度「レインボーおでかけマップ」を作成。

花・歩く・見る・祭り・学ぶ・名物名産・食べる、などのテーマごとに観光スポット情報などを掲載。マップは各市役所、町役場などで配布しています。

問い合わせ… 埼玉県川越都市圏まちづくり協議会事務局 (政策企画課内) ☎224-5503

● お釈迦さま大祭

日時…5月5日(祝) 会場…永源寺(坂戸市仲町)

問い合わせ…坂戸市観光協会 ☎283-1331

川越運動公園

下老袋388-1 ☎224-8765 休館日=火曜日

総合体育館

開催日	催し物名
2日(日)	川越市ミックスダブルス大会(バドミントン)
5日(祝)	今井杯ソフトバレーボール大会
9日(日)	川越市武道大会
15日(土)	川越市スポーツ少年団体育祭
16日(日)	硬式卓球選手権大会
23日(日)	川越市ママさんバレーボール春季大会
29日(土)	川越市子ども会かるた大会
30日(日)	一般部会春季大会(バレーボール)

その他の専用利用日=8日(土)

空手教室

日時…6月5日～8月7日、土曜日(全8回) 時間…午後2時～3時30分 会場…川越武道館 対象…市内在住・在勤・在学で小学生以上 定員…先着30人 経費…2,000円 申し込み…5月1日(土)、午前9時から経費を添えて川越武道館または川越運動公園総合体育館



陸上競技場 ☎224-8881

開催日	催し物名
1日(土)	中学生混成競技記録会
3日(祝)	川越市陸上競技記録会
8日(土)	陸上競技講習会(午前)
15日(土)	川越市スポーツ少年団体育祭
19日(水)	通信陸上競技大会入間北部地区予選会
20日(木)	通信陸上競技大会川越市予選会
21日(金)	通信陸上競技大会富士見市ふじみ野市予選会
22日(土)	通信陸上競技大会川越市予選会

その他の専用利用日=14日(金)・24日(月)・27日(休)・28日(金)

テニスコート ☎224-8765

開催日	催し物名
1日(土)	春季テニストーナメント本戦残り(単)
2日(日)	春季テニストーナメント本戦残り(複)
7日(金)	学校総合大会川越市予選兼入間地区予選会
8日(土)	
9日(日)	春季テニストーナメント壮年男子複(45・55)
15日(土)	川越市スポーツ少年団体育祭 関東予選団体戦
16日(日)	春季テニストーナメント一般男女単(本戦) 全国スポーツ祭典テニス大会予選会
23日(日)	春季テニストーナメント一般男女複(本戦)
24日(月)	埼玉地区「春季」シニアテニス大会
30日(日)	インターハイ予選個人戦
31日(月)	桑名杯レディーステニス大会

その他の専用利用日=10日(月)・28日(金)

中央図書館

三久保町2-9 ☎222-0559
休館日=月曜日・28日(金)
(3日(祝)~5日(祝)は、午後6時まで開館)

- 視覚ホール(先着120人・当日直接同館)
- なつかしの映画会「野ばら」
日時…1日(土)、午後2時~
 - アニメ映画会「ミッキー・マウスとおぼけたいじ」「ピノキオ“正直”」
「クマのプーさん~プーさんとはちみつ~」
日時…8日(土)、午後2時~
 - 子ども映画会「おおきなかぶ」「花のズッコケ児童会長」
日時…15日(土)、午後2時~
 - 名作映画会「60歳のラブレター」
日時…23日(日)、午前10時~・午後2時~

高階図書館

藤間27-1 ☎238-7550
休館日=中央図書館と同じ

- 特別展示「どうぶつのかども」
子ども読書週間にちなみ、動物の子供についての展示。
期間…12日(水)まで

西図書館

伊勢原町5丁目1-1 ☎237-5660
休館日=中央図書館と同じ

- 特別展示(児童)「平成21年度ベストリーダー」
昨年度最も読まれた児童書ベスト30を発表・展示。
期間…30日(日)まで

川越駅東口図書館

菅原町23-10 ☎228-7712
休館日=火曜日・28日(金)
(3日(祝)~5日(祝)は、午後7時まで開館)

もうすぐゴールデンウィークです。市内の図書館は、旅行やレジャー施設などのガイドブックも充実しています。出かける前に、自分に合った情報を近くの図書館で、集めてみてはいかがでしょうか。

市立博物館

郭町2丁目30-1 ☎222-5399
☎222-5396
休館日=月曜日(3日を除く)・6日(木)・28日(金)

- あいそめでハンカチ作り
白いハンカチを自分の好きな模様染めます。
日時…15日(土)、午前10時~11時30分▶午後1時30分~3時30分 対象…小中学生 定員…各先着30人 経費…200円 申し込み…1日(土)、午前9時から電話で同館(ファクス可)
- よろいを着て武士の世界へ(経費無料)
よろいの装着体験をします。
日時…22日(土)、午前10時~11時30分▶午後1時30分~3時30分 対象…小中学生 定員…各先着30人 申し込み…2日(日)、午前9時から電話で同館(ファクス可)
- 本丸御殿保存修理見学会(経費無料)
保存修理工事の中の本丸御殿の見学。
日時…29日(土)、午前10時~正午▶午後1時30分~3時30分 対象…小学生以上 定員…各100人(抽選) 申し込み…往復ハガキに、催し名・住所・氏名(ふりがな)・電話番号、午前・午後の希望を明記し、15日(土)(必着)までに同館。
- はにわを作ろう
1日かけて、はにわを作ります。
日時…6月5日(土)、午前10時~午後3時30分 対象…小中学生 定員…先着30人 経費…200円 申し込み…11日(火)、午前9時から電話で同館(ファクス可)

児童センターこどもの城

石原町1丁目-41-2
☎225-7289
休館日=月曜日(3日を除く)・6日(木)

- 月をみよう(経費無料)
天体望遠鏡で月を見る。
日時…22日(土)、午後7時15分~ 対象…小学生以上(小中学生は保護者同伴) 定員…先着20人 申し込み…当日の午後5時~5時30分に電話またはファクスで同センター
- 星空に虹がかかるとき(当日直接同センター)
プラネタリウム春の星座紹介番組。
定員…98人 経費…100円 投影時間…約30分 投影開始時間…火~金曜日=午後4時~▶土曜日・祝日・休日=午後3時~▶日曜日=午前11時~・午後3時~
- 手形記念日(経費無料・当日直接同センター)
記念の手形をつくろう。
日時…5日(祝)、午前10時~11時 対象…乳幼児と保護者 定員…先着30組
- 映画会「いのししうりっこの冒険」(経費無料・当日直接同センター)
日時…15日(土)、午後2時~ 定員…先着70人

川越駅東口児童館

菅原町23-10
☎228-7719
休館日=火曜日(4日を除く)・6日(木)

- つくってあそんで(経費無料・当日直接同館)
身近な材料を使った工作。
日時…1日(土)、午後2時~ 対象…小学生 定員…7人(抽選)
- 手形記念日(経費無料・当日直接同館)
記念の手形をつくろう。
日時…5日(祝)、午前10時~11時 対象…乳幼児と保護者 定員…先着20組

高階児童館

藤間27-1
☎238-9525
休館日=月曜日(3日を除く)・6日(木)

- 手形記念日(経費無料・当日直接同館)
記念の手形をつくろう。
日時…5日(祝)、午前10時~ 対象…0歳児と保護者 定員…先着20組

市立美術館

郭町2丁目30-1 ☎228-8080
☎228-7870
休館日=月曜日(3日を除く)・6日(木)

- 特別展「佐藤忠良展」=6月6日(日)まで
- 常設展「花と女」=6月20日(日)まで
- タッチアートコーナー「佐藤忠良が描く絵本の展示」
特別展にあわせ、佐藤忠良が描く絵本を紹介しています。「おおきなかぶ」「木」「わらしべちょうじゃ」などの絵本を手にとりご覧ください。
期間…4月27日(火)~6月6日(日)



生活情報センター

アトレ6階 ☎226-7066
☎225-1860
休館日=火曜日(4日を除く)・6日(木)

- 消費者カレッジ(経費無料)
介護サービス利用のポイント。
日時…17日(月)、午後1時30分~3時 対象…市内在住・在勤 定員…先着50人 申し込み…1日(土)、午後2時から電話で同センター(ファクス可)



仲丸 桜誠くん
(1歳11か月/妙)
お外で遊ぶの大好き!!



井上 斗真くん
(11か月/野田町1丁目)
元気な我が家の王子様



内田 姫夏ちゃん
(1歳6か月/今成4丁目)
うさちゃんとお昼寝♡

●からだうれしい食事教室

①食卓の塩分何グラム?

5月25日(火)=高階市民センター
血圧が気になる方など、高血圧を予防するための食生活について。

②丈夫な骨を作ろう

6月11日(金)=総合保健センター
骨量が気になっている方など、骨粗鬆症を予防するための食生活について。

①②の時間など

時間…午前10時~11時30分 対象…市内在住の成人 定員…各先着20人 申し込み…5月6日(木)、午前10時から電話で成人保健担当

●男性料理教室

川越市食生活改善推進員協議会と共催。食と健康・調理の基本を学び、調理実習を行います。

日時…5月12日~来年1月12日、水曜日(全8回)、午前9時30分~午後0時30分 対象…市内在住の成人男性 定員…20人(抽選) 経費…5,600円 申し込み…往復ハガキに催し名、住所・氏名・電話番号・生年月日を明記し、5月6日(木)(必着)までに健康づくり支援担当

●リズム体操教室

健康づくりボランティア「やまぶき21」と共催。音楽に合わせて、楽しく体を動かしましょう。

日時…6月21日(月)、午前10時~11時30分 対象…市内在住のおおむね40歳までの成人 定員…25人(抽選) 申し込み…往復ハガキに催し名・住所・氏名・年齢・電話番号、託児(6か月以上3歳未満・15人抽選)で、希望の方は子の氏名・性別・年齢を明記し、6月4日(金)(必着)までに健康づくり支援担当

●健康づくり運動教室

自分の体力を確認して、楽しく運動を続けてみませんか。

日程	内容
6月8日(火)	体力テスト
6月15日(火)	オリエンテーション

時間…午前9時30分~正午 運動日程…月4回程度(オリエンテーションで説明) 対象…市内在住の18歳以上 持ち物…平成21年4月以降の健康診査の結果(要精密

検査または要治療などの方は3か月以内に運動負荷が可能と診断された医師の診断書も必要) 定員…15人(抽選) 申し込み…5月6日(木)~13日(木)、午前10時~午後4時に電話で成人保健担当

●シェイプアップ運動教室

気になる腹回りをすっきりしたい方、運動が苦手な方向け。有酸素運動と筋力アップでメタボ解消のコツをつかむ。



日時…6月18日(金)・25日(金)・7月2日(金)、午後1時30分~3時 対象…市内在住の18歳以上 定員…25人(抽選) 申し込み…5月28日(金)までに電話で成人保健担当

●女性のための健康教室

更年期を快適に過ごすために、助産師・管理栄養士の講話や、リフレッシュ体操で理解を深める。

日時…6月10日(木)・17日(木)、午後1時30分~3時30分 対象…市内在住のおおむね64歳までの女性 定員…先着25人 申し込み…5月6日(木)、午前10時から電話で成人保健担当

●8020よい歯のコンクール参加者募集

80歳(昭和5年3月31日以前生まれ)以

上で自分の歯が20本以上ある方を、6月6日(日)の「歯ッピーフェスティバル」で審査し、優秀な方を表彰します。過去に受賞した方はご遠慮ください。

定員…先着20人 申し込み…5月6日(木)、午前10時から電話で健康づくり支援担当(ファクス可)

保健予防課からのお知らせ

☎227-5102

●メンタルヘルス講演会

テーマは、「うつ病と自殺」かけがえないのちを守るために。講師は、防衛医科大学校教授 野村総一郎さん。

日時…6月19日(土)、午後1時30分~3時30分 会場…保健所 定員…200人(抽選) 経費…無料 申し込み…往復ハガキに催し名・代表者の住所・氏名・電話番号、参加人数、託児・手話通訳の希望の有無を明記し、5月14日(金)(必着)

●土曜エイズ即日検査・相談

6月1日~7日は、HIV検査普及週間です。この機会に「土曜エイズ即日検査・相談」を受けてみませんか。

日時…5月29日(土)、午後1時30分~3時 会場…保健所 経費…無料 申し込み…電話で保健予防課(要予約)

*毎月の検査については、5月25日発行の広報川越の折り込み、または市ホームページをご覧ください。

肉の生食にご用心!

肉やレバーには、食中毒細菌が付着していることが多いので、次の点に気をつけましょう。

○焼肉・バーベキューなどをするときは、肉を焼くはしと、食べるはしを必ず使い分けましょう。

○肉を加熱するときは、中まで十分に火を通しましょう。生で食べられる食肉・レバーには「生食用」の表示があります。

○子供や高齢者は、抵抗力が弱く、重症化することもあります。食肉を生で食べることは避けてください。

問い合わせ…食品・環境衛生課 ☎227-5103

5月31日は「世界禁煙デー」です

たばこをやめたいと思っている方は、これを機会に禁煙してみたいかがですか。

保健・健康

川越市保健所 ☎227-5101(代表)
 〒350-1104 小ケ谷817-1 ☎224-2261(共通)
 総合保健センター ☎224-8611(代表)
 ☎225-1291(共通)
 健康づくり支援課健康づくり支援担当 ☎229-4121
 母子保健担当 ☎229-4125
 成人保健担当 ☎229-4124
 成人健診課 ☎229-4126

*身体的理由などにより電話での申し込みが難しい場合は、あらかじめご相談ください。
 *手話通訳が必要な方は、参加希望事業名・氏名・ファクス番号を記入のうえご連絡ください。
 *もしも健康相談 受付時間…午前9時～正午・午後1時～4時(土・日曜日、祝・休日を除く)
 ☎224-0712(妊娠・出産・育児・子供の健康) ☎224-5263(大人の健康)
 *川越市不妊専門相談センター(鴨田・埼玉医科大学総合医療センター内) 医師による面接相談です(予約電話 ☎228-3410)
 *会場について、特に明記がない場合は、総合保健センターが会場です。

●5月の乳幼児相談

健康づくりスケジュールで日程・会場を確認し、母子健康手帳を持って当日直接会場。

●5月の乳幼児健診

4か月児・1歳6か月児・3歳3か月児に通知。通知が届かない場合や受診しない場合は、ご連絡ください。

●妊婦対象の講座・健診

①6月のマタニティッキング

～お腹の赤ちゃんすくすくメニュー～
 妊娠中の食生活の講話とデモンストレーション。受講は1回限り。



日時…6月21日(月)、午前10時～正午 対象…妊娠5か月以上 定員…20人(抽選)
 申し込み…ハガキに催し名・住所・氏名・電話番号・出産予定日を明記し、5月14日(金)(必着)までに母子保健担当。申し込みをした方は、当日直接会場。外れた方には、

よい食生活をすすめるための調理実習

川越市食生活改善推進員協議会主催

日時・会場…5月20日(木)=中央公民館 ▶21日(金)=総合保健センター ▶24日(月)=北公民館 ▶26日(水)=総合保健センター・高階市民センター ▶27日(木)=中央公民館 ▶28日(金)=大東公民館、午前10時～正午 対象…市内在住の成人 定員…各10人(抽選) 経費…600円 申し込み…ハガキに催し名・希望日・住所・氏名・電話番号を明記し5月13日(木)(必着)までに健康づくり支援担当(後日、結果を連絡します)
 問い合わせ…同協議会・米原民子 ☎231-1945(午後6時以降)

5月21日(金)までに連絡。

②6月の妊婦歯科健診

日時…6月24日(木)、午後1時20分～(受付時間は後日通知) 対象…妊娠5か月以上 定員…20人(抽選) 申し込み…往復ハガキに催し名・住所・氏名・電話番号・出産予定日を明記し、5月14日(金)(必着)までに母子保健担当。

●育児教室

①6月のはじめまして離乳食教室

離乳食を始める目安や進め方について。受講は1回限り。

日時…6月16日(水)、午前10時～11時30分(受け付け=午前9時45分) 対象…おおむね4か月～6か月の子と保護者 持ち物…母子健康手帳

②6月のもぐもぐ離乳食教室

離乳食の情報交換や、2回食などについて。受講は1回限り。

日時…6月17日(木)、午前10時～11時30分(受け付け=午前9時45分) 対象…おおむね6か月～8か月の子と保護者 持ち物…母子健康手帳・離乳食用スプーン

③6月のおやつと歯みがき教室

～七夕のおやつ～
 親子で一緒におやつ作り、エプロンシアターと歯磨きの練習。

日時…6月4日(金)、午前10時～11時45分(受け付け=午前9時45分) 対象…2歳6か月～4歳未満の子と保護者 定員…20組(抽選) 持ち物…母子健康手帳・タオル・歯ブラシ

①～③の申し込み方法

ハガキに催し名・住所・子の氏名・生年

小児慢性特定疾患医療給付 継続手続きのお知らせ

医療給付を継続して受ける場合は、手続きが必要です。
 受付期間…4月30日(金)～7月6日(火)
 受付場所…健康づくり支援課
 問い合わせ…母子保健担当

月日・電話番号を明記し、5月14日(金)(必着)までに母子保健担当。申し込みをした方は、当日直接会場。③で外れた方には、5月21日(金)までに連絡。

●6月の赤ちゃん広場

NPO法人川越子育てネットワークと共催。情報交換と仲間づくり。当日直接会場。参加は1回限り。



日時…6月7日(月)、午前10時～正午 対象…平成21年12月～同22年2月生まれの子と親

●6月の2歳児親子歯科健診

日時…6月10日(木)、午後1時～(受付時間は後日通知) 対象…平成19年12月～同20年5月生まれの子と保護者1人 定員…40組(抽選) 申し込み…往復ハガキに健診名・住所・子の氏名・生年月日・電話番号・保護者の歯科健診希望の有無を明記し、5月14日(金)(必着)までに母子保健担当

●ポリオ生ワクチン予防投与

日程・会場は健康づくりスケジュールで確認し、当日直接会場。

日時…5月18日(火)～6月28日(月) 受付時間…午後1時30分～2時20分 対象…3か月以上～7歳6か月未満 持ち物…母子健康手帳、予防接種・健診手帳(予診票)

●臨時職員募集

歯科衛生士を募集します。
 勤務内容…歯科検診・健康教室・相談・保健事務など 対象…歯科衛生士経験のある50歳くらいまでの方 募集人数…若干名(選考) 申し込み…5月14日(金)までに電話で健康づくり支援担当

いもっこの会

(ダウン症のある子どもをもつ親の会)

日時…5月11日・6月8日・7月13日、火曜日、午前10時～正午
 問い合わせ…母子保健担当

5月の休日当番医・子育て

休日当番医=受診前に当番医に要確認 受付時間…午前9時～午後4時
 子育ての催し=持ち物=なし・経費=なし・当日直接会場の催し

1・土	高階図書館☎238-7550㊤㊦(14:30~/5歳以上/土曜日) 西図書館☎237-5660㊤㊦(15:00~/5歳以上/土曜日) こどもの城☎225-7288㊤(14:30~/幼児/土曜日)
2・日	休日当番医=西川病院(精)砂久保161-23☎246-0011 中央図書館☎222-0559㊤㊦(14:30~/5歳以上/日曜日) 川越駅東口図書館☎228-7712㊤㊦(11:00~/5歳以上/日曜日)
3・月	休日当番医=広瀬病院(外・内・消外・消内)中原町1丁目12-1☎222-0533
4・火	休日当番医=三井病院(内・外・整外)連雀町19-3☎222-5321
5・水	休日当番医=武蔵野総合病院(内・外・整外・脳外)大袋新田977-9☎244-6340
6・木	芳野公民館☎222-1873㊤㊦(10:00~/幼児まで) 古谷公民館☎235-1834㊤(10:00~/幼児まで)
7・金	こどもの城☎225-7288㊤㊦(10:30~/2歳・3歳/金曜日) 高階児童館☎238-9525㊦(10:30~/2歳・3歳/14・28日) 川越駅東口児童館☎228-7719㊤(11:00~/幼児/14・21日)
8・土	中央公民館☎222-1394㊤(10:00~)
9・日	休日当番医=六軒町やまぶき皮膚科(皮)六軒町2丁目10-3☎228-2112
10・月	川越駅東口児童館☎228-7719㊤㊦(10:30~/1歳)
11・火	霞ヶ関公民館☎231-1009㊤㊦(10:00~/幼児まで/25日) 南古谷公民館☎235-1519㊤㊦(10:00~/幼児まで/26日) 大東南公民館☎242-0498㊤㊦(10:00~/幼児まで/20・27日) 高階児童館☎238-9525㊦(10:30~/2歳・3歳/火曜日)
12・水	高階公民館☎242-6064㊤㊦(10:00~/1歳まで) 大東公民館☎243-0022㊤㊦(10:00~/幼児まで/26日) 霞ヶ関北公民館☎231-4455㊤(10:00~/幼児まで/19日) 南公民館☎243-0038㊤(10:00~/1歳~幼児/26日) 川鶴公民館☎233-9306㊤(10:00~/乳幼児) 高階児童館☎238-9525㊤㊦(10:30~/0歳)
13・木	北公民館☎222-1400㊤㊦(10:00~/幼児まで/27日) 福原公民館☎242-5005㊤㊦(10:00~/幼児まで/27日) こどもの城☎225-7288㊤㊦(10:30~/1歳/木曜日) 川越駅東口児童館☎228-7719㊤㊦(10:30~/2歳~3歳/27日)
14・金	中央公民館☎222-1394㊤㊦(10:00~/1歳~幼児) 川越駅東口図書館☎228-7712㊤㊦(10:30~/幼児) 高階図書館☎238-7550㊤㊦(10:30~、11:00~/1歳以下)
15・土	南公民館☎243-0038㊤(13:00~)
16・日	休日当番医=せきや眼科(眼)脇田町5-2☎224-5210
17・月	中央公民館☎222-1394㊤㊦(10:00~/0歳) 川越駅東口児童館☎228-7719㊤㊦(10:30~/2歳~3歳/月曜日)
18・火	
19・水	中央図書館☎222-0559㊤㊦(11:00~/1歳以下/21日) 西図書館☎237-5660㊤㊦(10:00~/幼児)、㊤㊦(11:00~/1歳未満) 高階児童館☎238-9525㊤㊦(10:30~/1歳/26日)
20・木	山田公民館☎224-4194㊤㊦(10:00~/北部地域ふれあいセンター/幼児まで) 川鶴公民館☎233-9306㊤㊦(10:00~/1歳6か月まで) 川越駅東口児童館☎228-7719㊤㊦(10:30~/1歳) 川越駅東口図書館☎228-7712㊤㊦(10:30~、11:00~/1歳以下)
21・金	高階図書館☎238-7550㊤㊦(10:30~/幼児) 西図書館☎237-5660㊤㊦(10:00~/幼児)、㊤㊦(11:00~/1歳・2歳)
22・土	
23・日	休日当番医=高浜産婦人科医院(産婦)藤間72-1☎242-4636 伊勢原公民館☎237-5676㊤(10:00~)
24・月	
25・火	名細公民館☎231-0001㊤(10:00~/幼児まで)
26・水	中央図書館☎222-0559㊤㊦(10:00~、11:00~/幼児)
27・木	
28・金	高階南公民館☎245-3581㊤㊦(10:00~/0歳) 伊勢原公民館☎237-5676㊤(10:00~/幼児まで)
29・土	
30・日	休日当番医=川越くりはら耳鼻咽喉科(耳)新富町2丁目30-2☎227-8733
31・月	

*㊤=親子で交流 ㊤=読み聞かせ ㊦=童歌 ㊧=手遊び ㊨=ふれあい遊び ㊩=エプロンシアター ㊪=おもちゃ修理

休日の診療機関(電話のかけまちがい、ご注意ください)

内科・小児科=市立診療所(小仙波町2丁目45-5☎223-0601) 受付時間…午前9時~11時・午後1時~3時・午後8時~10時30分

*小児科の診療(急患のみ)は、月~金曜日の午後8時~10時にも行っています。

歯科(急患のみ)=予防歯科センター(三久保町18-3☎224-3891) 受付時間…午前9時~11時30分

☎ 広報川越 1221

■発行日/平成22年4月25日(毎月10日・25日発行)

■発行/川越市 〒350-8601埼玉県川越市元町1丁目3-1 <http://www.city.kawagoe.saitama.jp/>

■編集/広報室 ☎049-224-8811(代表) ☎049-225-2171

■印刷/衛新広社

この印刷物は、グリーン購入法に適合する紙を使用し、印刷用の紙へ、リサイクルできます。

リサイクル適性 ㊤