

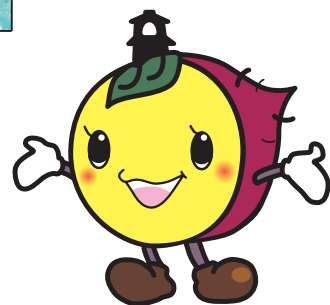
広報

川越

No.1226

平成22年7月10日

(毎月10日・25日発行)



川越市マスコットキャラクター
「ときも」



もうすぐ夏本番。プールではしゃぐ子供たち(今成保育園。関連記事は12ページ・編集後記)

川越百万灯夏まつり：2

図書館が変わります！：3

職員を募集します：4

ひまわりくりかえし うたくりかえし：10

●別冊「平成21年度包括外部監査の結果報告書について」

*川越市ホームページ(<http://www.city.kawagoe.saitama.jp/>)でも、広報川越をご覧になれます。

7月31日(土)・8月1日(日)

川越百万灯夏まつり

川越百万灯夏まつり実行委員会(川越商工会議所内) 0229-11820

31日(土)の催し

- 開会式=本川越駅前ステージ/午後3時～
- パレード(交通安全母の会ほか)=本川越駅前→一番街/午後3時35分～
- 手作りみこし=連雀町交差点→大正浪漫夢通り→商工会議所→仲町交差点(周回コース)/午後5時～
- OH! 通^どりゃんせ KAWAGOE (踊り)=本川越駅前ステージ周辺/午後4時30分～▶連雀町交差点ステージ/午後7時～▶横新田会場/午後5時56分～▶中央通り会場/午後5時～

1日(日)の催し

- にぎわい広場=一番街/午後2時30分～
- 尚美学園大学演奏ほか=本川越駅前ステージ/午後2時～
- 川越ゆかりの時代行列(川越藩火縄銃鉄砲隊・川越藩行列保存会)=本川越駅前→一番街/午後3時30分～
- 川越市吹奏楽団ほか各種団体演奏・演技=連雀町交差点ステージ/午後2時～

31日(土)・1日(日)の催し

- 小江戸夏まつりオリエンテーリング=市内各所/午後2時～
市内の各ポイントを巡り、川越市に関するクイズに挑戦。全問正解者の中から抽選で豪華賞品をプレゼント。参加シートは、「川越百万灯夏まつり^{かわら}版」(7月31日(土)の新聞朝刊に折り込み、または本川越駅ペペ前広場と埼玉りそな銀行川越支店前(幸町)で配布)に付いています。
抽選会は1日、午後7時30分から本川越駅前ステージで実施します。
- お囃子競演会(川越市囃子連合会)=アトレからくり時計脇デッキ/午後4時～

■商店街などのイベントガイド

- ①一番街商店街(31日・1日)=太鼓演奏(午後2時～)、踊り(午後5時～)ほか
- ②仲町商店街(31日・1日)=ヨーヨー釣り・金魚の人形すくい(午後3時～)
- ③大正浪漫夢通り商店街(1日)=夢通り発汗ライブ(午後2時～)など
- ④立門前商栄会(31日・1日)=立門前ふれあい広場(午後2時～)、焼きそば・ビールなどの販売(午後2時～)
- ⑤川越名店街(1日)=ベーゴマの指導とトーナメント大会(午後2時～)
- ⑥中央通り2丁目商店会(31日・1日)=浴衣無料着付け(午後3時30分～)
- ⑦広小路商栄会(31日)=手作り小物の工作・小物で踊り(午後4時～)
- ⑧連雀町繁栄会(31日。雨天の場合は1日)=抽選会(午後3時～)(無くなりしだい終了)
- ⑨新富町商店街(1日)=舞踊・和太鼓演奏会(午後2時～)、地震体験・はしご車の乗車体験・ちびっこ消防士体験(午後2時30分～)、よさこい(午後4時～)
- ⑩サンロード商店街(1日)=屋台・軽食・ドリンク販売(午後2時～)、フラダンスショー(午後3時30分～)、音楽祭(午後5時～)
- ⑪旧川越織物市場(31日)=浦島囃子連の囃子・夕涼み見学会(午後5時30分～)

* 天候などにより行事の内容・時間を変更することがあります。
* 両日とも、交通規制区域内にある駐車場は利用できません。

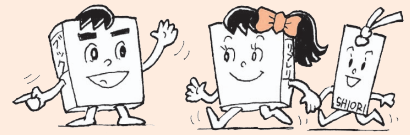


交通規制

31日(土)=午後2時～9時
1日(日)=午後2時～8時

効率的で利用しやすく

図書館が変わります！

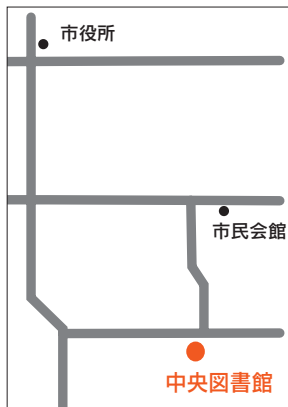


中央図書館 ☎222-0559

中央・西・高階・川越駅東口の各図書館では、7月1日から貸し出し数、休館日などを変更しました。これは、利用実態を踏まえ、効率よくサービスを提供するために行ったものです。

- 図書・雑誌・紙芝居の貸し出し冊数が、5冊から10冊に増えました
- 祝日の振り替え休館がなくなりました(海の日・敬老の日・体育の日・成人の日の翌日は休館)
- 土曜日の閉館時間は、日曜日・祝日と同じ時間になりました

施設案内



● **中央図書館**
 三久保町2-9
 ☎222-0559
開館時間
 午前9時30分～午後7時(土・日曜日、祝日は午後6時まで)
休館日
 月曜日、毎月最終金曜日(祝日の場合は開館し、前日休館)、海の日・敬老の日・体育の日・成人の日の翌日、年末年始、特別整理期間



● **西図書館**
 伊勢原町5丁目1-1
 ☎237-5660
開館時間
 午前9時30分～午後7時(土・日曜日、祝日は午後6時まで)
休館日
 月曜日、毎月最終金曜日(祝日の場合は開館し、前日休館)、海の日・敬老の日・体育の日・成人の日の翌日、年末年始、特別整理期間

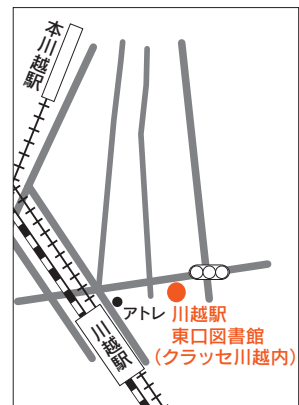
● 高階図書館

藤間27-1
 ☎238-7550
開館時間
 午前9時30分～午後7時(土・日曜日、祝日は午後6時まで)
休館日
 月曜日、毎月最終金曜日(祝日の場合は開館し、前日休館)、海の日・敬老の日・体育の日・成人の日の翌日、年末年始、特別整理期間



● 川越駅東口図書館

菅原町23-10
 ☎228-7712
開館時間
 午前9時30分～午後9時(土・日曜日、祝日は午後7時まで)
休館日
 火曜日・毎月最終金曜日(祝日の場合は開館し、前日休館)・年末年始・特別整理期間



● 霞ヶ関南分室

かすみ野1丁目1-4 ☎233-8544(霞ヶ関南小学校内。耐震工事のため、7月16日(金)～9月26日(日)は休館)
開館日…金・日曜日(年末年始は休館) **開館時間**…午後1時30分～4時30分

行政委員の選任

公平委員会委員(6月23日付け)

小倉隆明(65歳)

小川町大塚六五二-1「J」スモ

小川町五〇八号

問い合わせ：職員課

☎224-5553

しっかりと管理！ 小規模貯水槽

給水課 ☎223-3071

小規模貯水槽(有効容量十立方メートル以下)を設置している方は、次の管理・検査を実施してください。

- 水の色・濁りなどの検査 毎日
- 施設点検 毎月
- 貯水槽の掃除 1年一回
- 異常があったときは利用者に知らせ、給水をやめ、保健所に水質検査を依頼する

● 保健所食品・環境衛生課(☎227-5103)または厚生労働大臣の登録を受けた簡易専用水道検査機関に依頼し、年一回水質検査をする

* 有効容量が十立方メートルを超える貯水槽(簡易専用水道)は、水道法第三四条の二に基づく管理が、設置者に義務付けられています。

財政事情公表

財政課 224-5618

☎225-2895

市では年二回、市の財政事情(予算執行状況)などを公表しています。今回は、平成22年度当初予算の概要と、3月31日現在の平成21年度下半期(平成21年10月1日～同22年3月31日)について、次の項目の執行状況などを公表します。

- 平成21年度予算に対する収入および支出の概況
- 住民の税負担状況

● 市債現在高

● 市有財産の現在高

● 財政指数等比較(普通会計決算)

● 水道事業の業務状況

● 公共下水道事業の業務状況

条例に基づき公表された原本の内容は、財政課(本庁舎四階)・情報公開窓口(東庁舎一階)・市ホームページで見ることができます。

なお、平成21年度下半期の各項目の数値は、予算執行の残務を整理する期間(出納整理期間)があるため、実際の決算額とは異なります。最終的な決算の状況については、

12月に発行する広報川越で公表する予定です。

出前講座をご利用ください

市では、市の財政について「出前講座」を行っています。財政に関する内容を、市職員が出向いて分かりやすく解説します。

対象：市内在住・在勤・在学で、おむね十人以上の参加が見込まれる団体

開催時間：おむね二時間以内
申し込み：財政課と事前に日程調整のうえ所定の申込書に必要事項を記入し、開催日の一か月前までに

〒350-8601川越市役所
財政課(ファクス・メール可)

● **注意事項**

- 講師派遣料は無料です。会場費などは主催者が負担してください。
- 受講会場の手配・催しの周知・当日の進行などは、主催者が行ってください。
- 要望・苦情・交渉などは、ご遠慮ください。
- 政治・宗教・営利を目的とする場合は、実施できません。
- 内容または業務の都合により、対応できない場合があります。

受けている③自力で通勤ができ、かつ介護を必要とせずに週38時間45分の職務の遂行が可能④平成22年8月20日現在、埼玉県内に居住

初任給

144,500円～178,800円(学歴などにより異なります。給与改定により額が変更になる場合があります)。

受験申し込み(郵送不可)

受付日時…8月18日(水)～20日(金)、午前9時～午後5時

受付会場…第5委員会室(本庁舎7階)

*点字による受験を希望する場合は、受験申込書の記入は代筆可能です。

採用試験

試験日…10月17日(日)

試験会場…市立川越高校

問い合わせ…職員課 ☎224-5553

消防職員を募集します

川越地区消防組合では、消防職員を募集します。

募集案内

7月10日(土)から消防局・消防署・分署で配布します。

募集人員

17人

受験資格

大学＝①大学を来年3月までに卒業見込みまたは卒業している②生年月日が昭和59年4月2日以降

短大＝①短期大学を来年3月までに卒業見込みまたは卒業している②生年月日が昭和61年4月2日以降(大学などを卒業見込みまたは卒業している方を除く)

高校＝①高等学校を来年3月までに卒業見込みまたは卒業している②生年月日が昭和63年4月2日以降、もしくは①高等学校卒業程度の学力を有する②生年月日が昭和63年4月2日から平成5年4月1日まで(大学・短期大学などを卒業見込みまたは卒業している方を除く)

初任給

169,167円～200,625円(学歴などにより異なります。給与改定により額が変更になる場合があります)。

受験申し込み(郵送不可)

受付日時…8月16日(月)～18日(水)、午前9時～午後5時

受付会場…消防局(神明町48-4)

採用試験

試験日…9月19日(日)

試験会場…消防局

問い合わせ…消防局総務課 ☎222-0741

平成23年4月1日採用予定

職員を募集します

- 募集人員は、欠員状況などにより、変更になる場合があります。
- 給与・勤務時間・休暇など、詳しくは募集案内をご覧ください。

市職員を募集します

募集案内

7月12日(月)から職員課(市役所本庁舎4階)・出張所・南連絡所(川越駅東口・アトレ1階)・川鶴連絡所・本川越駅証明センター(西武本川越ペペ2階)で配布します。また、市のホームページからもダウンロードできます。なお、点字による募集案内・申込書は職員課のみで配布します。

職種・募集人員・受験資格

受験資格は、それぞれすべての要件を満たし、日本国籍を有する(獣医師職・薬剤師職・保健師職・栄養士職・保育士職を除く)ことが必要です。

事務職Ⅰ(20人)…大学=①大学を来年3月31日までに卒業見込みまたは卒業している②生年月日が昭和55年4月2日以降▶短大=①短期大学を来年3月31日までに卒業見込みまたは卒業している②生年月日が昭和61年4月2日以降(大学などを卒業見込みまたは卒業している方を除く)▶高校=①高等学校を来年3月31日までに卒業見込みまたは卒業している②生年月日が昭和63年4月2日以降、もしくは①高等学校卒業程度の学力を有する②生年月日が昭和63年4月2日から平成5年4月1日まで(大学・短期大学などを卒業見込みまたは卒業している方を除く)

事務職Ⅱ(1人)…①社会福祉士の資格を有する②生年月日が昭和51年4月2日以降

事務職Ⅲ(2人)…①手話通訳士の資格を有するまたは埼玉県登録手話通訳者選考試験に合格している②生年月日が昭和51年4月2日以降

土木職(3人)…①大学で土木を専攻し、来年3月31日までに卒業見込みまたは卒業している②生年月日が昭和55年4月2日以降

電気職(1人)…①大学で電気を専攻し、来年3月31日までに卒業見込みまたは卒業している②生年月日

が昭和55年4月2日以降

化学職(1人)…①大学で化学を専攻し、来年3月31日までに卒業見込みまたは卒業している②生年月日が昭和55年4月2日以降

獣医師職(1人)…①獣医師の免許を有する②生年月日が昭和51年4月2日以降

薬剤師職(1人)…①薬剤師の免許を有する②生年月日が昭和51年4月2日以降

保健師職(3人)…①保健師の免許を有する、または来年3月31日までに同免許を取得見込み②生年月日が昭和55年4月2日以降

栄養士職(1人)…①栄養士の免許を有する、または来年3月31日までに同免許を取得見込み②生年月日が昭和61年4月2日以降

保育士職(6人)…①保育士の資格を有する、または来年3月31日までに同資格を取得見込み②生年月日が昭和61年4月2日以降

初任給

144,500円～202,600円(学歴・職種などにより異なります。給与改定により額が変更になる場合があります)。

受験申し込み(郵送不可)

受付日時…8月18日(水)～20日(金)、午前9時～午後5時

受付会場…第5委員会室(本庁舎7階)

採用試験

試験日…9月19日(日)

試験会場…市立川越高校

● 身体障害者の採用試験

(点字による受験ができます)

職種・募集人員・受験資格

受験資格は、すべての要件を満たし、日本国籍を有することが必要です。

事務職Ⅳ(1人)…①生年月日が昭和55年4月2日から平成5年4月1日まで②身体障害者手帳の交付を

通知書などを発送しました

名称	対象	発送日	問い合わせ
国民健康保険税納税通知書	国民健康保険に加入している世帯の世帯主で納税方法が普通徴収の方	7月9日	国民健康保険課 管理賦課担当 Tel 224-5833
国民健康保険税納税通知書兼特別徴収開始通知書	国民健康保険に加入している世帯の世帯主(65歳以上)で、納税方法が9月までは普通徴収、10月から特別徴収に変更となる方	7月9日	Tel 224-5833
国民健康保険税決定通知書	国民健康保険に加入している世帯の世帯主(65歳以上)で納税方法が特別徴収の方	7月9日	医療助成課 Tel 224-5842 (第1期の納期は8月2日)
後期高齢者医療保険料額決定通知書・後期高齢者医療保険料額特別徴収開始通知書	後期高齢者医療に加入し、保険料の納入方法が特別徴収の方	7月9日	医療助成課 Tel 224-5842 (第1期の納期は8月2日)
後期高齢者医療保険料納入通知書兼特別徴収開始通知書	後期高齢者医療に加入し、保険料の納入方法が9月までは普通徴収、10月から特別徴収に変更となる方	7月9日	Tel 224-5842 (第1期の納期は8月2日)
後期高齢者医療保険料納入通知書	後期高齢者医療に加入し、保険料の納入方法が普通徴収の方	7月9日	Tel 224-5842 (第1期の納期は8月2日)
介護保険料額決定通知書兼特別徴収開始通知書	65歳以上で保険料の納入方法が特別徴収の方	7月9日	介護保険課 保険料資格担当 Tel 224-5817 (第1期の納期は8月2日)
介護保険料納入通知書兼特別徴収開始通知書	65歳以上で、保険料の納入方法が9月までは普通徴収、10月から特別徴収に変更となる方	7月9日	Tel 224-5817 (第1期の納期は8月2日)
介護保険料納入通知書	65歳以上で保険料の納入方法が普通徴収の方	7月9日	Tel 224-5817 (第1期の納期は8月2日)

*特別徴収⇨年金から天引きされること▼普通徴収⇨納付書で納付すること。
*世帯の所得が少ない・火災などの災害により損害を受けた世帯は、保険料が軽減・減免される場合があります。

被保険者証(保険証)を発送しました

名称	対象	発送日	問い合わせ
後期高齢者医療被保険者証	埼玉県後期高齢者医療被保険者	7月12日	医療助成課 Tel 224-5842

*簡易書留で郵送します。「郵便物等お預りのお知らせ」に書かれた期間を過ぎた場合は、現在の保険証・身分証明書(運転免許証など)を持参し、医療助成課(本庁舎二階)で受け取ってください。

後期高齢者医療制度では、同一世帯の被保険者に市・県民税課税標準額百四十五万円以上の「現役並み所得者」がいると、世帯内被保険者全員の医療費の窓口負担は三割負担になります。ただし、世帯内の収入などの条件を満たすと、申請により窓口負担が一割になる場合があります。

市税などの納期のお知らせ

名称	納期限	問い合わせ
固定資産税・都市計画税(第2期)	8月2日	収税課収税管理担当 Tel 224-5686
国民健康保険税(第1期)		

～ひとくち情報～ ミニ・インフォメーション ～ひとくち情報～

●川越市総合計画審議会を開催 政策企画課 Tel 224-5503

7月26日(月)・午後2時～。7AB会議室(本庁舎7階)。傍聴は先着10人。当日直接会場。

●ふれあいピック秋季大会 障害者福祉課 Tel 224-5785

10月3日(日)。対象は、4月1日現在13歳以上(一部競技は10歳以上)の障害者手帳所持者。申し込みは、7月30日(金)までに同課(本庁舎1階)またはオアシス。

川越線の開業七十周年を迎え左記の記念イベント、記念入場券の販売(川越駅)などが行われます。

写真展

開業当時の写真など。

期間：7月17

日(土)～25日

(日)

会場：アトレ

七階ほか

記念イベント

ミニ新幹線

の運転、こども

も駅長制服撮影会、吹奏楽の演

奏会、川越B級グルメ・地元物

製品の販売など。

日時：7月24日(土)(荒天中止)、

午前10時～午後4時

会場：川越駅西口暫定自由広場

川越車両センターの見学

車両洗浄線体験乗車、ヘッド

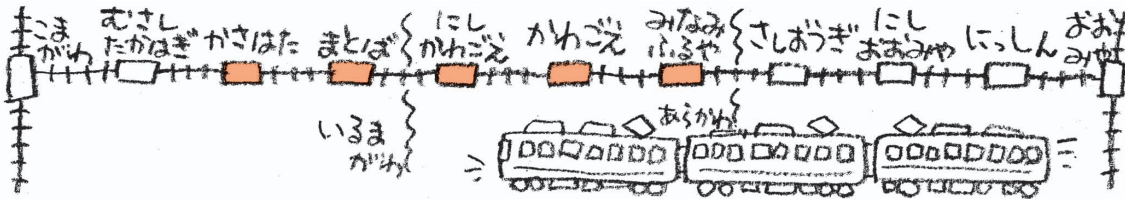
マーク付き車両の展示、記念弁

当の販売。

日時：7月24日(土)、午前10時30

分～午後2時30分

会場：川越車両センター(並木)



環境中のダイオキシン類調査結果について

環境保全課 224-5894

昨年度実施した、環境中のダイオキシン類の調査結果は、次のとおりです。

調査内容・調査日

①大気…春期＝平成21年5月20日～27日▶夏期＝7月23日～30日▶秋期＝10月21日～28日▶冬期＝同22年1月14日～21日

②河川水…平成21年10月21日

③河川底質…平成21年10月21日

④土壌・一般環境把握調査…平成22年1月29日

調査方法

環境省が作成したマニュアルなどに従い、実施しました。

調査結果

大気・河川水・河川底質・土壌について、すべての地点で、環境基準を下回りました。

市民・事業者の皆さんへのお願い

一定基準を満たさない焼却炉は、家庭用・事業用にかかわらず、使用することはできません。

また、事業者が使用する焼却炉は、すべて届け出が必要となります。新たに焼却炉を設置する際には、ご連絡ください。

①大気

単位：pg-TEQ/m³

調査地点	ダイオキシン類					環境基準
	春期	夏期	秋期	冬期	年平均	
芳野中学校	0.038	0.021	0.068	0.072	0.050	0.6
霞ヶ関西小学校	0.016	0.017	0.053	0.079	0.041	
下広谷地区	0.024	0.018	0.047	0.079	0.042	
川越測定局	0.024	0.022	0.047	0.054	0.037	
鯨井中学校	0.022	0.021	0.040	0.056	0.035	
南文化会館	0.023	0.016	0.049	0.23	0.080	

②河川水

単位：pg-TEQ/l

調査地点	ダイオキシン類	環境基準
初雁橋(入間川)	0.069	1
旭橋(新河岸川)	0.22	
不老橋(不老川)	0.077	

③河川底質

単位：pg-TEQ/g

調査地点	ダイオキシン類	環境基準
初雁橋(入間川)	0.30	150
旭橋(新河岸川)	2.1	
不老橋(不老川)	0.77	

④土壌・一般環境把握調査

単位：pg-TEQ/g

調査地点	ダイオキシン類	環境基準
川越工業高校	0.85	1,000
笠幡公園(二重測定)	2.5(2.4)	
川越西高校	1.9	
渋井資材置場	13	
大塚小学校	0.78	

環境基準…人の健康を保護するうえで維持されることが望ましい基準
 pg…ピコグラム。1兆分の1グラムのこと
 TEQ…毒性等量。ダイオキシン類のそれぞれの異性体濃度を最も毒性の強いダイオキシンに換算して合計したもの

暑い夏、冷たいビールがおいしい季節になりました。

飲酒は、心身をリラックスさせ、会話を円滑にするなどの効果があります。

しかし、過度の飲酒は、肝機能障害などの生活習慣病の要因となります。

それでは、適正な飲酒とはどのようなものでしょうか。これを分かりやすく、簡潔に整理したものが、適

正飲酒の十か条(社団法人アルコール健康医学協会)です。十か条を実践し、楽しくおいしくお酒を飲み、健康で幸せな生活を送りましょう。

「適正飲酒の十か条」

- 第一条 談笑し楽しむ飲むのが基本です
- 第二条 食べながら適量範囲でゆつくりと
- 第三条 強い酒薄めて飲むのがオススメです
- 第四条 つくろうよ週に二日は休肝日
- 第五条 やめようよきりなく長い飲み続け
- 第六条 許さぬ他人(ひと)への無理強い・イヤキ飲み
- 第七条 アルコール薬と一緒に危険です
- 第八条 飲まないで妊娠中と授乳期は
- 第九条 飲酒後の運動・入浴要注意
- 第十条 肝臓など定期検査を忘れずに

今回出かけたのは

「西川越駅」

まちの魅力や小さな発見を紹介するコーナー。今年度は、駅周辺の散歩道がテーマ。

川越再発見

川越駅から高麗川方面へJR川越線で一駅移動しただけで、雰囲気が一変します。ここは、市内で唯一の無人駅(時間帯によつて)です。電車のドアは、ボタンで開閉する半自動ドア。初めて乗ると、戸惑ってしまうかも。実は、無駄に冷気(冬期は暖気)が逃げるのを防いでくれています。

改札を出ると右側に駐輪場。そこに「レンタサイクル」のはり紙を発見！ 駅から保健所・総合保健センターへの



消費生活の豆知識

その4 貸金業法が変わります

生活情報センター ☎226-7066(相談専用) ☎226-7476

6月18日から、消費者金融業者や借入れなどについて定めた、改正貸金業法が完全施行されました。

主な改正点

総量規制(借り過ぎ・貸し過ぎの防止)

○適用は、貸金業者から個人が借入れをする場合です。銀行からの借入れや、法人名義での借入れは対象外です。

○年収の三分の一を超える額は、新規借入れができなくなります。なお、すでに年収の三分の一を超えた借入残高があつても、超えた額はすぐに返済を求められるわけではありません。

○借入れの金額により、年収を証明する

書類が必要になることがあります。

上限金利の引き下げ

○法律上の上限金利が、29・2パーセントから、借入れ金額に応じて15パーセントト、20パーセントに引き下げられます。

貸金業者に対する規制も厳しく

○法令遵守の助言・指導を行う国家資格のある人を営業所に置くことが必要になります。

消費者へのアドバイス

- ① 無登録の業者など、いわゆる「ヤミ金融」からは絶対に借りないでください。
- ② 詳しくは、金融庁ホームページで確認してください。 <http://www.fsa.go.jp>

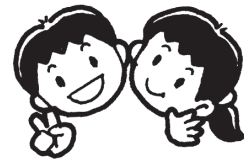
このシリーズでは、平成21年度川越市人権教育実践報告会で発表した小中学生の人権作文を紹介しています。

私の大事な友達①

仙波小学校 三年

わたしはいきなりA君に、「あくま。テロリスト」と言われたことがあります。なぜ、そんなふうになられたかというと、おこるときがこわいからだそうです。わたしはA君にかぎらず、しつかりと話を聞いてほしいときは、「うるさいよ。しずか

にして」と言います。「そういうことがそんなに悪いことなのか、人をきずつけてしまうのかな」となやみました。でも今では、わたしはA君といっしょに遊べるようになりました。それは、A君は本気でそんなことを言っているわけではなくて、遊びのようにふざけて言っているのがわかったからです。だから、わた



しもわざとおこったふりをして、楽しく遊んだり、しゃべったりできる友だちになりました。友だちのすがたや、やることを見て、みんなはそこだけで、その子を決めてしまっています。でも本当は、「ちよつと、

どうかな」と思ったときは、よく話し合えるといいのと思います。わたしは、A君のことはもう気にしていませんが、ほかの子が同じことを言われたら、わたしのようになんか悲しくなるのがあたりまえです。わたしも悪口を言ってしまったことがあります。ですが、ゆう気を出して、あやまることとができました。友だちには、すなおにあやまることができると、もつとなかよく遊べると思います。(つづく)

公開事業点検を 傍聴しませんか

政策企画課 224-5503

公開事業点検とは、市が実施している事業について「そもそも必要なのか」「市で実施すべきなのか」「実施手法はこれでよいのか」など、必要性や効率性の観点から、公開の場で市民や外部の有識者の皆さんに議論していただき、今後の事業運営に生かしていくものです。

当日は8事業を対象に、5つの区分(①廃止、②民間化、③国・県で実施、④改善、⑤継続)による評価を行います。

会場の入退室は自由です。議論や評価の様子が傍聴できません。

日時…7月24日(土)、午前9時30分～午後5時30分(終了予定)

会場…市民会館

*駐車場の台数に限りがあります。来場には公共交通機関をご利用ください。

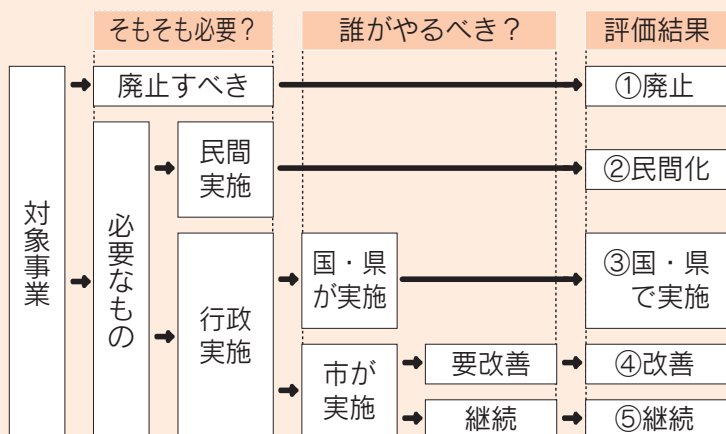
進め方…1事業につき約45分間。担当課の説明、点検人による質疑・評価

対象事業

No	事業名
1	人材育成の推進(職員研修)
2	市内循環バス(シャトルバス)運行経費補助金
3	庁用自動車管理
4	学校体育施設の開放
5	要介護高齢者等手当支給
6	総合健診・スマイル健診事業
7	環境マネジメントシステム推進事業
8	勤労者住宅資金融資

*午前に3事業、午後に5事業を行う予定です。

公開事業点検の進め方





葉にもいろいろな種類があることを、見て、触って、においをかいで確かめます



「森のムツレ教室」が、5月から6月まで、4回、仙波河岸史跡公園で行われました。この教室に参加したのは、中央保育園の5・6歳の子供たち十九人。五感を使って遊びながら、さまざまな生き物と触れ合い、体で「生物界の共生」を学ぶ環境教室です。子供たちと自然との、橋渡しをしてくれる妖精ムツレは、スウェーデン語の「土壌」が語源。ムツレが、子供たちに教えたこと、伝えたことは、何だったのでしょうか。



雨の中、かっぱを着た子供たちが熱心に何かをのぞき込んでいます。視線の先に、葉の先から今にも落ちそうな滴や、クモの



つかまえた虫をみんなでじっくり観察



ムツレと元気にあいさつ「コリコーック！」(こんにちは)

「見て見て」と大切そうに見せ合います。晴れた日には、ルーペを使った観察。透明ケースの下から、ダンゴムシのお腹を見たり、ミミズの体の先端から口が見えたりする度、歓声が上がります。ボランティアで教室を主催した飯島希さん(脇田町)は、環境にかかわる活動を通じて「森のムツレ教室」に出会いました。「自然は楽しいことがいっぱいあるから好き、だから大切にしたい。そんな気持ちで芽生えればと願っています。6歳くらいまでは、ファンタジーの世界を信じている年齢。ムツレが教えてくれたことは、大人になっても覚えていてくれます」。この教室は、スウェーデン



ダンゴムシを下から見ると……

の野外生活推進協会が開発した環境プログラム。すでに五十年以上の歴史があります。最終日、子供たちが待ちに待ったムツレが登場。これまで習ったことを一緒に復習します。「三つの約束言えるかな?」。すぐに答えが返ってきます。「大きな声を出さない」「草や花は根っこから抜かない」「ゴミは持ち帰る」「そうだね。ダンゴムシは、葉っぱを食べてフンをするよね。フンは土の栄養になって、木が育って、葉が茂って、落ち葉になって、またダンゴムシが食べて……。これって、何て言うんだっけ?」。少し考えて、「くりかえし、くりかえし!」。この教室で、子供たちは、生物は共生し、人間もその輪の中にあることを、感じたようでした。



「ムツレさんに、笹舟もらったよ」



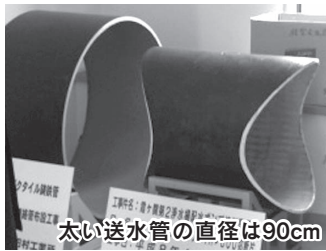
水の循環と光合成も学びました

浄水場で水の大切さを実感

6月5日、笠幡の霞ヶ関第二浄水場で、一般公開が行われました。職員の案内で、親子連れなどが、場内の設備の説明を受けました。参加者からは、「大きな施設の中はどうなっているのだろうと、いつも思っていました。仕組みが良く分かりました」「24時間管理しているとは知らなかった」など。ふだん見ることができない設備を熱心に見学していました。



説明に興味津々



太い送水管の直径は90cm

丹精込めた4,000株の菖蒲しょうぶ



休耕田を利用した笠幡菖蒲園

12回目を迎えた菖蒲まつりが、6月12日から9日間行われました。春先の天候不順が開花時期に影響しないかという、笠幡菖蒲愛好会の会員の心配をよそに、紫や白の花が咲きそろいました。同会会長の竹田文子さん(77歳・笠幡)は、「会員の高齢化が進んでいるので、畑の維持も大変。若い人の力を借りて、菖蒲を育て、咲かせる楽しみを一緒に味わいたいですね」と話してくれました。

ひま
ちと

ふ
お
と
こ
じ
ゆ
ー
す

ひま
ちと

行って 会って 体験
気になるイベントや人を紹介

小江戸あるき

ひま
ちと

師弟で自転車国際レースに出場(川越工業高校)



果は、落車に

さが伺えました。

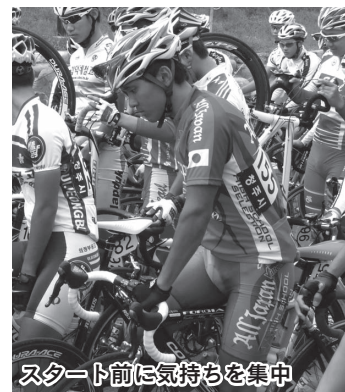
市川さんは、一日五十〜六十キロメートル、休日は百キロメートルの練習をするそうです。それほど練習を重ねても大会前は、不安でいっぱいだったとか。出

車が整然と並べられていることに気がつきました。渋谷さんに聞くと、「市川さんが学ぶ機械科の上級生と、雑然としていた駐輪場を何とかしようと、課題研究で車輪止めを製作した」とのこと。自転車競技の名門校らし

弟で出場を果たしました。アジアカから六か国二十一チームの百余人りが参加。各チーム六人が、一日約百キロメートルを五日間走ります。監督を務めたのは、同校自転車競技部顧問の渋谷陽治教諭。自身もインターハイで入賞したことのある実力の持ち主で、今回、師

普通段、練習場所のときがわ町へ自転車で向かう市川さん。川越は、道路がきれいに舗装されていて、走りやすい反面、交通量が多いため、気を使うことが多いそうです。韓国で走った印象は、道幅が広く、走りやすかったですと語ってくれました。

6月17日から21日まで韓国で開催された、自転車ロードレース大会のチヨンジュMBC国際ジュニアロードレースに、市川貴大さん(川越工業高校2年生)が日本代表として出場しました。競技には、



スタート前に気持ちを集中

二回巻き込まれるなどのアクシデントに見舞われたものの、チームは十位、個人は六十九位。「ペース配分や力の出し方などの違いを知ることができ、初めての海外試合は、良い刺激になりました」。



古きを訪ねて新しきを知る 4

文化財保護課 0224-6097

眠ったままの線路

大正14年(一九二

五)に開業した西武
鉄道安比奈線は、入
間川で採取した砂利
を運搬するための貨
物線でした。砂利採
取禁止に伴い、昭和
42年に休止されました。

八瀬大橋の近くには、「つばさ」ロケ地として、
軌道敷内を歩くことができる場所が百五十メー
トルほどあります。そこには、休止から四十年余り
たった今でも、レール・枕木・架線柱・橋りよう
などが朽ちながらも残されています。これらの姿
は、かつてこの地に物の流れがあり、活気があつ
たことを物語っています。

木漏れ日がレールを照らす夏、木々の葉が染ま
る秋、落ち葉に覆われる冬……。季節ごとに違う
表情を楽しみながら、貨物列車が走っていたころ
の時代に思いをはせてみてはいかがでしょうか。



緑のトンネルの中に続く線路。
「つばさ」で使われたトロッコ
(複製)があります



小江戸川越観光
キャッチフレーズ

とき
薫るまち
川越



川越の枝豆

川越の枝豆は、「天ヶ峰」「恋姫」「湯あがり娘」
などの品種があり、県内で収穫量が1番。枝豆は、
大豆を若いうちに収穫したもので、名前は枝付き
のままゆでて食べたことに由来します。良質なた
んぱく質のほか、ビタミンB₁やC、Aも豊富に

含まれているため、夏ばて予防に効果的です。

「温度に左右されやすく、調節がうまくいかないと実がならないこ
ともあります。直売では生産者名な
ども出るので、良い物を作らなけれ
ば」と、枝豆作りへの思いを語る栽
培農家の塩野富雄さん。



出荷時期が早く、
旨みがある「天ヶ峰」

丹精込めて作った枝豆は、直売所
などで買うことができます。ピールのつまみはもちろん、
ご飯に混ぜたり菓子作りの材料にしたり、用途はいろい
ろ……。この夏、皆さんはどのように味わいますか？



「さや付きのまま、素揚げするのも
おいしいですよ」と塩野さん

編集後記

どんぐり

夏 に向けて「元気な
写真を撮ろう」と、

天気予報とにらめっこの
日々。そんな願いが通じ
たのか、久しぶりに太陽
が顔を見せました。早速、
カメラを携え保育園へ。
青空の下、水の掛けっこ、
かえる跳び……。撮られ
ていることなんて気にせ
ず水しぶきを上げて、子
供たちは、元気いっぱい
にはしゃいでいました。
自力ではどうにもなら
ない天気。それだけに、
農家の皆さんも悩まされ
ることが多いとか。品質
の良い物を多く収穫する
ために、常に天気と向き
合わなければなりません。
おいしい野菜は、農
家の方の努力のたまも
の。感謝して食べなけれ
ば、と改めて感じました。