

広報 川越

No.1229 平成22年8月25日

わたしたちのまち 平成22年8月1日現在

人口 341,820人 前月比 +181人

■男 171,804人 ■女 170,016人

世帯数 140,812世帯 前月比 +129世帯



オープニングパレードで魅せた粋な踊り・かつぼれ(幸町)

暑かった・熱かった今年の

川越百万灯夏まつり

7月31日・8月1日に行われた川越百万灯夏まつり。31日は、一番



街で行われた打ち水で、いっとき和らいだ暑さ。パレードや手作りみこしが繰り出すと、会場は、再び熱気に包まれました。また、34団体がさまざまな踊りを披露した「OH! 通りゃんせKAWAGOE」。元気な踊りで、会場が沸き上がりました。

1日は、川越藩火縄銃鉄砲隊の演武や、「つばさ」の舞台となった甘玉堂が1日限定で復活(写真下)。サンバダンサーも繰り出し、ドラマを再現したような光景も見られました。2日間、暑さに打ち勝ち、最後まで熱気あふれる夏まつりでした。



快適な道路になりました…3
「市民講座」受講生を募集…5
公開事業点検を実施しました…7
川越市民文化祭…8
*25日発行の広報川越は、翌月の行事などをお知らせしています。
●「いきいきかわごえ」が折り込まれています。
「川越市ホームページモバイルサイト」は、こちらから↓



敬老の日は銭湯でゆっくり

高齢者いきがい課 ☎224-5809

敬老の日に合わせ、ふれあいやくつろぎの場として親しまれている銭湯を、三日間無料で利用できます。

期間：9月19日(日)～21日(火)

対象：9月1日現在、市内在住の65歳以上

利用できる銭湯：旭湯(元町一丁目)

☎223-1809

利用方法：銭湯に備え付けの「川越市敬老銭湯利用券」に住所・氏名・生年月日を記入して番台に提出

保育園の定員が増えます

保育課 ☎224-5827

増美保育園(法人立)の園舎の増築に伴い、定員が九十人から百二十人に変更されます(三十人増)。これにより、新たな入園・転園申請を受け付けます。

現在ほかの保育園を申請中で、同園へ入園を希望する方は、直接保育課(本庁舎二階)にお越しください。

保育内容については、増美保育園

☎245-2740(岸町三丁目二八・一)にお尋ねください。

保育開始予定日：11月1日(月)

入園年齢：八か月から

申し込み：保育課・市内認可保育園

にある保育園入園申し込み書類または保育園転園申請書に必要事項を記入し、10月8日(金)までに同課

市職員(学芸員職)を募集

職員課 ☎224-5553

職務経験者を対象とした学芸員職の募集を行います。給与・勤務時間・休暇など、詳しくは募集案内をご覧ください。

募集案内

募集案内は8月25日(水)から職員課(本庁舎四階)・出張所・南連絡所(川越駅東口アトレ一階)・川鶴連絡所・本川越駅証明センター(西武本川越ペペ二階)で配布します。また、市ホームページからもダウンロードできます。

職種・募集人員・受験資格など

受験には、学芸員資格を有し、それぞれの要件をすべて満たしていることが必要です。

学芸員職(考古)・一人

埋蔵文化財発掘調査の担当、同調査報告書の作成、これらに係る事務。
①生年月日が昭和26年4月2日以降
②大学(短期大学を除く)または大学院で考古学を専攻し、卒業または修了している

③平成15年4月1日から同22年8月31日までの間に、埋蔵文化財発掘

調査の実務経験が三年以上ある
学芸員職(民俗)・一人

博物館などにおける民俗資料の収集保存、調査研究、展示、教育普及に関する業務。

①生年月日が昭和26年4月2日以降
②大学(短期大学を除く)または大学院で日本民俗学を専攻し、卒業または修了している

③平成15年4月1日から同22年8月31日までの間に、博物館などで資料の収集保存、調査研究、展示など学芸分野に関する実務経験が三年以上ある

学芸員職(近世)・一人

博物館などにおける歴史資料(古文書等)の収集保存、調査研究、展示、教育普及に関する業務。

①生年月日が昭和26年4月2日以降
②大学(短期大学を除く)または大学院で日本近世史を専攻し、卒業または修了している

③平成15年4月1日から同22年8月31日までの間に、博物館などで資料の収集保存、調査研究、展示など学芸分野に関する実務経験が三年以上ある

初任給

二十万円(大学卒で職務経験三年の場合。職務経験などにより異なります。給与改定により額が変更になります)

る場合があります。

受験申し込み(郵送不可)

受付日時：9月13日(月)・14日(火)、午前9時～午後5時

受付会場：7A会議室(本庁舎七階)

採用試験

試験日：10月17日(日)

試験会場：市立川越高校

市立図書館協議会委員公募

中央図書館 ☎222-0559

市立図書館協議会は、図書館の企画・運営について協議する機関です。より開かれた市政を推進するため、委員の一部を公募します。

対象：市の他の付属機関などの委員でない市内在住・在勤・在学で、年三回程度、平日昼間に開催される会議に出席できる成人(10月1日現在)

任期：委嘱の日から二年(委嘱は来年1月を予定)

定員：三人(選考)

選考方法：小論文および面接

応募方法：図書館で配布する応募用紙に必要事項を記入し、「これから図書館に期待すること」(六百字程度)を添え、9月30日(木)(消印有効)までに、〒350-0054三久保町二・九・中央図書館(郵送・メール可)

快適な道路になりました 川越駅西口から南大塚まで

街路課 図224-6019

川越都市計画道路・川越駅南大塚線が、7月26日に開通しました。今回工事が完了したのは、六差路交差点から電源開発前までの区間。これにより、川越駅西口から市立川越高校前を經由し、南大塚までが一本の道路でつながり、利便性が向上します。



マイバッグで買い物を

資源循環推進課 図239-50053

「買い物」から、環境を考えてみませんか？ マイバッグを使うと、二酸化炭素排出量が削減できます。市では、ごみの減量と環境にやさしい生活を実現するため、オリジナルマイバッグを頒布しています。

「コンパクトにたたためて持ち運びに便利」



レジ袋タイプ・四百円
(縦40×横35×幅11cm)

「自然素材で優しい手触り」



コットンタイプ・四百円
(縦38×横42×幅13cm)

「アルファベットのかわご」



トートタイプ・六百円
(縦36×横33×幅15cm)

砂じん被害防止の小麦配布

農政課 図224-50939

冬になると、北風が田畑から土を巻き上げ、砂じんが民家へ被害を及ぼします。これを防止するため、冬場の緑肥作物として小麦を栽培する方へ、無料で種子を配布します。申し込み：9月9日(木)までに農政課(本庁舎五階・電話可)

水銀を含むごみやスプレー缶は、正しく分別してください

資源循環推進課 図239-6267

水銀を含むごみが混在したため、焼却炉が停止した事例が、他市でありました。水銀を含む製品は「有害ごみ」です。必ず「不燃ごみ」と分けて、下表のとおり正しく排出してください。

家庭から出る水銀を含むごみの出し方

水銀を含む製品(例)	排出方法
体温計	使用済み乾電池等保管袋に入れて排出
血圧計	「有害ごみ」と表示して排出
蛍光灯	「有害ごみ」と表示し、購入時のケースに入れるか、割れないように新聞紙などで包み、無色透明または白色半透明の袋に入れて排出
ボタン型電池	販売店などのリサイクルボックスの回収を優先

事業系の水銀を含むごみの出し方

水銀を含む製品(例)	排出方法
医療系機関から出される水銀を含む体温計や血圧計 その他の水銀を含むごみ(蛍光灯など)	産業廃棄物処理業者などに委託

また、不要になったスプレー缶は、ガスが残ったままだと、収集や処理の際に事故の原因となり、大変危険です。必ず中身を使い切り、換気の良い所で穴を開けてから「びん・かん」の収集日に集積所に出してください。

ダイオキシン類濃度測定結果

環境保全課 224-5894

ダイオキシン類対策特別措置法に基づき設置者による測定結果を集計

「ダイオキシン類対策特別措置法」では、廃棄物焼却炉などの特定施設を設置する事業者は、排出ガスなどに含まれるダイオキシン類濃度を測定し、報告することが義務付けられています。



市では、平成二十一年度分における市内十六施設について集計したので、下表のとおりお知らせします。

	排出ガス	ばいじん	燃え殻	
対象施設数	16	15	15	
基準適合施設数	13	9	11	
基準超過施設数	0	1 *1	0	
未報告施設数	本稼動前	2	本稼動前	2
	H21年度中廃止	1	H21年度中廃止	1
	—	排出無し・測定必要量未滿	2	排出無し・測定必要量未滿
基準値	排出基準	処理基準		
	0.1~10 ng-TEQ/m ³ N	3 ng-TEQ/g		
報告測定値平均	0.13	6.8	0.11	

排出基準…特定施設の種類や規模ごとに定められている、特定施設の排出ガスに含まれるダイオキシン類の許容範囲のこと

処理基準…ばいじん・燃え殻を処分する基準。処理基準を超えた場合は、特別管理廃棄物として処分

ng…ナノグラム。10億分の1グラムのこと

TEQ…毒性等量。ダイオキシン類のそれぞれの異性体濃度を最も毒性の強いダイオキシンに換算して合計したもの

りお知らせします。

市は、特定施設のうち、ばいじん

処理基準を超過した一施設(*1)に

対し、適正な処理を行うように指導しました。

測定結果の詳細については、環境

など②10月19日～来年2月22日、火曜日(全8回)、午前10時～11時30分③伊勢原公民館④16歳以上⑤20人⑥300円⑦9月30日(休)

16. 地元の野菜ベーグルを作ろう!

①川越産の野菜を使い、ベーグルを作る②10月5日～来年3月8日、火曜日(全6回)、午前10時～正午③北公民館④16歳以上⑤10人⑥500円⑦9月15日(水)

17. 中国料理うまいもの研究会料理教室

①中国料理一切手抜き無し。ちょっとした事で一流の味に。食材は持参②10月3日～来年3月20日、日曜日(全12回)、午前10時～正午③北公民館④家庭料理のできる方⑤15人⑥200円⑦9月15日(水)

18. アロマ初めて講座～自分の香り作りとセルフトリートメント～

①エッセンシャルオイルをブレンドし、自分が一番リラックスできる香りを作る。また、アロマトリートメントオイルを作り、セルフトリートメント法を覚える②11月7日(日)・14日(日)、午後1時～2時30分③女性会館④アロマテラピー初心者の女性⑤12人⑥2,000円⑦9月30日(休)

19. プリザーブドフラワーで作るブチアレンジ

①かわいい&モダンなアレンジを作る②10月20日～来年3月16日、水曜日(全6回)、午前10時～11時45分③名細市民センター④16歳以上⑤20人⑥13,200円⑦9月30日(休)

20. マイビーズサロン「初級かんたんビーズアクセサリ編」

①誰でも作れるステキなビーズアクセサリ②10月7日～来年2月3日、木曜日(全8回)、午前10時～正午③伊勢原公民館④女性⑤20人⑥8,000円⑦9月15日(水)

21. 超初心者英語入門講座

①簡単な日常英会話ができるように②10月2日～12月18日、土曜日(全6回)、午後2時～4時③霞ヶ関北公民館④16歳以上⑤20人⑥500円⑦9月15日(水)

んすることはありません。

*物品の販売・費用の請求を行うことはありません。また、上下水道局が建物内の水道管清掃業者をあつせんすることはありません。

います。

調査期間：9月中旬～12月末

対象：本庁管内・霞ヶ関地区の一部、

高階・福原・大東地区の全部

物品の販売・費用の請求を行うこと

とはありません。また、上下水道局

が建物内の水道管清掃業者をあつせん

保全課(本庁舎五階)または市ホームページでご覧になれます。

水道管の漏水調査にご協力を

給水課 223-3071

宅地内のメーター器や止水栓と、本管までの間の水漏れを調査します。腕章を着用し、身分証明書を携帯した上下水道局の委託業者が伺います。留守の場合でも調査しますので、ご了承ください。ご協力をお願いします。

「市民講座」受講生を募集

文化振興課 回224 - 6157

市民の皆さんが企画・運営する、市民の皆さんによる、市民の皆さんのための講座です。詳しくは、公民館などで配布している講座案内または市ホームページをご覧ください。

*各講座は、応募が10人以上の場合に実施します。

*経費=無料の場合、記載を省略しています。

凡例=①内容②日時③会場④対象

⑤定員⑥経費⑦締め切り

●申し込み方法

往復ハガキ(1講座1枚)に、希望する講座番号・講座名・住所・氏名(ふりがな)・年齢・電話番号を明記し、講座ごとの締切日までに〒356-8601川越市役所文化振興課

1. 保護者のための誕生学

～家庭で伝える「いのちのはなし」～

①子供に「いのちの話」をどのように伝えていけば良いのか、誕生学を通じてそのヒントを学ぶ②来年2月1日(火)・15日(火)、午前10時～正午③勤労青少年ホーム④16歳以上⑤20人⑥500円⑦1月4日(火)

2. 価値観とライフキャリア

①簡単な演習を通じて、自分自身が「大切にしているもの」を再認識し、今後の人生設計に役立てる②11月6日(土)、午後1時～3時③高階市民センター④中学生～60歳⑤20人⑦9月30日(木)

3. 近代日本の思想について

①明治期の思想について(福沢諭吉・幸徳秋水ほか)▶大正・昭和期の思想について(夏目漱石・柳田国男ほか)②10月13日～来年3月16日、水曜日(全12回)、午前10時～11時30分③南古谷公民館④成人⑤20人⑥150円⑦9月15日(水)

4. 子どもを産む前に知っておこう!

①出産・育児に伴う諸法律の概要と、

産まれた子供に掛かるお金について総合的に学ぶ②10月23日(土)=女性のための出産・育児に関する制度・30日(土)=子供が産まれた後の教育資金の基礎知識、午前10時～11時30分③北部地域ふれあいセンター④出産・育児を考えている・控えている女性、その配偶者、育児中の夫婦⑤20人⑥500円⑦9月30日(木)

5. 相続について少し知ってみませんか?

①誰もが経験する相続、円満な分割や気になる税金について学ぶ②10月2日(土)、午前10時～正午③勤労青少年ホーム④16歳以上⑤20人⑦9月15日(水)

6. 科学を120パーセント楽しむ講座(親・子・孫で楽しむ科学講座)

①科学本来の姿・楽しい科学の伝統に立ち返り、1700年代の英国貴族の気分を味わいながら科学を楽しむ(小学生は保護者同伴)②10月2日～12月4日、土曜日(全5回)、午前10時～正午③中央公民館④小学生以上⑤20人⑥1家族1,000円⑦9月15日(水)

7. 川越彫(川越の町並み、黒漆喰蔵造りをイメージしたすり漆塗り技法作品)

①木地(7寸丸皿)に図案を付け、彫刻する。彫刻刀貸し出し可②10月7日～来年1月20日、木曜日(全8回)、午後1時～3時③名細市民センター④16歳以上⑤20人⑥9,500円⑦9月15日(水)

8. 音楽を軸に美術・文学とのコラボレーションを楽しむ

①音楽と美術・文学との融合を楽しむ②10月7日～12月16日、木曜日(全8回)、午後6時30分～8時30分③名細市民センター④16歳以上⑤20人⑥300円⑦9月15日(水)

9. 大正琴初心者コース

①大正琴の弾き方、譜面の読み方を学ぶ。童謡、歌謡曲が一人で弾けるように。琴の貸し出し可②10月19日～来年1月11日、火曜日(全6回)、

午後1時30分～3時30分③名細市民センター④16歳以上⑤20人⑥700円⑦9月30日(木)

10. 初めての津軽三味線

①津軽三味線の基本から津軽じょんから節まで。弾く楽しさと魅力を味わう。三味線の貸し出し可②10月13日～来年3月23日、水曜日(全11回)、午後7時～8時30分、③伊勢原公民館④初めて受講する16歳以上⑤20人⑥1,050円⑦9月15日(水)

11. 宮沢賢治を語ろう

①宮沢賢治の童話を台本として、発声・表現・朗読・語りについて学ぶ②12月1日～来年3月16日、水曜日(全8回)、午前10時～正午③大東南公民館④語り、朗読に興味がある成人⑤15人⑥200円⑦11月1日(月)

12. 奈良・大和路万葉の旅案内

①今年藤原京から平城京への遷都1300年。わが国最古の歌集「万葉集」の舞台をたどり、柿本人麻呂・山部赤人・大伴家持らの万葉歌を鑑賞②10月7日～12月16日、木曜日(全6回)、午前10時～11時40分③勤労青少年ホーム④16歳以上⑤20人⑥300円⑦9月15日(水)

13. 茶杓削り会

①茶道用の茶杓と筒を、材料を多数変えて作る。工具類の貸し出し可②10月2日～来年3月5日、土曜日(全6回)、午前10時～正午③霞ヶ関北公民館④16歳以上⑤15人⑥15,000円⑦9月15日(水)

14. 茶道基礎講座

①茶・菓子の頂き方から、茶のたて方まで、基礎から学ぶ②10月7日～12月2日、木曜日(全5回)、午後1時30分～3時30分③高階市民センター④16歳以上⑤15人⑥3,000円⑦9月15日(水)

15. 仲間と楽しく健康づくり

①グループで楽しく、老化防止・認知症予防などに役立つゲームや体操

10月1日は国勢調査

情報統計課 ☎224-8600

今年は国勢調査の年です。センサスくんが、国勢調査についての質問にお答えします。



◀センサスくん

国勢調査のマスコットキャラクター。平成2年から活躍中。センサスとは英語で「統計調査」の意味。

勢太くん▶

社会人1年生。この春から、川越市で新生活を始めました。



大規模調査で、調査項目は、家族構成や生まれた年月、就いている仕事の内容や勤務地など、全部で20項目です。



「国勢調査結果は、どのようなことに使われるのですか？」



国勢調査の人口は、「法定人口」とも呼ばれています。国が正式に「人口」と言った場合に用いる数字は、国勢調査の人口です。例えば、市が平成15年に中核市になったときの要件の1つ「人口30万人以上」というのは、国勢調査で調べた人口を用いたものです。

国でも、議員定数や地方交付税の算定基準として用いるほか、少子高齢化や将来人口の予測、住み良いまちづくりのための計画策定などの基礎資料として活用します。国や地方公共団体がこれからの政策を進めるうえで、大変重要なものとなります。



「どうしても書かなければいけませんか？」



国勢調査は、統計法という法律に基づいて実施されています。同法では、日本に住んでいる全員が調査票を提出しなくてはならないことになっています。

単身世帯や昼間に不在の世帯が増えていることなどから、今回から、調査票を郵送でも提出できるようになりました。市民の皆さんのご理解とご協力をお願いします。



「国勢調査ってなんですか？」



国勢調査は、国内に住んでいるすべての人を対象に総務省統計局が5年ごとに行う、国の最も基本的な統計調査です。

大正9年(1920)に始まり、今回は19回目。国内の人口や世帯などの実態を把握できます。



「どんなことを調べるのですか？」



国勢調査には、詳細な調査結果を求める大規模調査(10年に一度)とその間に行われる簡易調査があります。今回は

～ひとくち情報～ ミニ・インフォメーション ～ひとくち情報～

- ごみの祝日収集のお知らせ 収集管理課 ☎239-5058
9月20日(祝)・23日(祝)=可燃ごみ(月・木コース)・その他プラスチック製容器包装(月コース・木コース)。
- 8月25日(水)～27日(金)・30日(月)・31日(火)、9月13日(月)～17日(金)、市税(国保税含む)の収納窓口の延長 収税課収税第一担当 ☎224-5691
午後7時まで。収税課(本庁舎2階)。市税(国民健康保険税含む)の納付や納税相談などに、ご利用ください。
- 長寿祝い金を9月中に民生委員を通じて直接お渡しします 高齢者いきがい課 ☎224-5809
9月1日時点で1年以上市内在住の方。77歳(喜寿)=10,000円・88歳(米寿)=20,000円・99歳(白寿)=30,000円・100歳以上=50,000円。
- 西後楽会館の入浴休止(9月7日(火)・8日(水)) 高齢者いきがい課 ☎224-5809
ボイラーの定期性能検査などのため、入浴施設は利用できません。
- 建築確認済証が交付された建物(住宅を含む)が完成した際には、建築基準法による完了検査を受けてください 建築指導課 ☎224-5974
- 川越駅東口公共地下駐車場の改修工事(二段式駐車機械・9月～11月) 商工振興課 ☎224-5934
工事区画以外は、通常どおり利用できます。構内の走行にご注意ください。ご理解とご協力をお願いします。
- 子ども手当の申請はお早めに 子育て支援課 ☎224-5821
4月1日以前から中学生以下の子供を養育している方の申請は、9月30日(木)までです。期日以降に申請した場合は、申請書を提出した月の翌月からの支給となります。
- 荒川・入間川・小畔川の堤防の安全を確認するため、荒川上流河川事務所により除草が行われます(8月～9月) 河川課 ☎224-6041

公開事業点検を実施しました

政策企画課 ☎224-5503

7月24日、市民会館で「公開事業点検」を実施しました。当日は、168人の方が傍聴するなか、点検対象となった8事業について活発な議論がなされました。

当日の点検作業

市の担当職員が事業概要を説明した後、コーディネーター1人が進行役となり、担当職員と点検人6人の間で、質疑応答と議論が行われました。対象事業が、①廃止②民間化③国・県で実施④市(改善)⑤市(継続)の5つの評価区分のうち、どれに該当するか点検人の多数決により、点検結果を決定しました。各事業の点検内容については、下表のとおりです。

今後の進め方について

点検結果は、市の最終判断ではありません。この点



多数決で点検結果を決定している様子

検結果などを参考に、各事業の今後のあり方などを検討し、できるかぎり来年度以降の事業に生かしていきます。市の方針は、決まりしだい市ホームページなどでお知らせします。

事業番号	事業名・主な意見	点検結果
1	人材育成の推進(職員研修)	市 (改善)
	人材育成は重要で充実すべき事項である。個々の研修ニーズの把握や効果測定を行うことにより、今後もより効果的に研修を行うべき。	
2	市内循環バス運行経費補助金	市 (改善)
	利用者の料金負担のあり方や路線体系の見直しを行うべき。バス会社の新規参入や経営努力を促す方策を検討すべき。	
3	庁用自動車管理	市 (改善)
	庁用車の保有台数や人員配置に関する見直しを行うべき。	
4	学校体育施設の開放	市 (改善)
	より多くの市民の利用を促進するために、いっそうのPRを行うべき。夜間照明費などについて利用者への受益者負担を求めるべき。	

事業番号	事業名・主な意見	点検結果
5	要介護高齢者等手当支給	廃止
	事業の目的・効果があいまいである。支給対象者の見直しが必要である。	
6	総合健診・スマイル健診事業	廃止
	国の健診(検診)制度変更に伴い特定健診などをより充実させるべき現状において、そのあり方を見直す必要がある。	
7	環境マネジメントシステム推進事業(ISO環境マネジメントシステム定期審査委託)	市 (改善)
	ISO認証取得から約10年経過し、一定のノウハウを会得したのであれば、認証の維持にこだわらずに環境マネジメントを遂行すべき。	
8	勤労者住宅資金融資	廃止
	新規利用者が約10年間いないことから、超低金利時代に市がこの制度を継続していく意義は乏しい。	

- *「市(改善)」=市が実施すべき事業であるが、事業の手法・内容において見直しを行うべきであるという結果。
- *「廃止」=事業を廃止すべきであるという結果。

と き 時代の中を駆け抜ける！ 小江戸川越マラソン2010

ランナー募集中・10月15日(金)まで(定員になりしだい締め切り)

詳しくは、小江戸川越マラソン2010公式ホームページをご覧ください。

小江戸川越マラソン実行委員会(スポーツ振興課) ☎228-0102
(大会事務局) ☎03-6800-4519

*大会事務局は、午前10時~午後5時(土・日曜日、祝日を除く)。



川越市民文化祭

文化振興課 ☎224・6157

川越市民文化祭実行委員会・川越市主催。

*経費無料の場合、記載を省略しています。

*「◎」が付いている催しは、参加できる催しです。

川越シネクラブ手作り映像祭

シネクラブ会員の一年間のビデオ作品を上映。
日時：9月4日(土)、午後1時～5時 会場：やまぶき会館 問合わせ：川越シネクラブ ☎231・3911

秋の山草展

秋の山野草と鉢植えの展示。
日時：10月2日(土)、午前10時～午後5時▼3日(日)、午前9時～午後3時 会場：南公民館 問合わせ：川越山草会 ☎090・3525・5292

童謡・唱歌フェスティバル川越2010

合唱・合奏・パレエなど。
日時：10月10日(日)、午後1時30～4時 会場：市民会館 問合わせ：童謡・唱歌普及推進連盟 ☎090・4020・6848

◎将棋大会

当日直接会場。
日時：10月24日(日)、午前10時～午後4時(受け付けは午前9時) 会場：南公民館 対象：(一) 会費：一般2千五百円▼小中学 経費：一般2千五百円

◎短歌大会

講演と、講師・選者による、一般市民の作品の選評と表彰。
日時：11月3日(祝)、午前10時～午後5時 会場：中央公民館 経費：千円 申し込み：自作・未発表の一首を公民館にある応募用紙に記入し、経費(定額小為替)を同封のうえ、9月15日(水)(消印有効)までに〒350

◎俳句大会

事前応募句と、当日席題句。
日時：11月3日(祝)、午後1時～5時(受け付けは午前10時～正午) 会場：中央公民館 経費：応募句二句一組2千円、当日出句料2千円 申し込み：公民館にある応募用紙に必要事項を記入し、経費を同封のうえ、9月25日(土)(必着)までに〒350

◎邦楽のつどい

琴・三味線・尺八などの演奏。
日時：11月7日(日)、午前11時～午後4時 会場：やまぶき会館 申し込み：9月30日(木)までに川越市邦楽連盟 ☎243・3389

増形二三三・佐々木美千代 問合わせ：川越短歌連盟 ☎244・1883

小江戸川越菊まつり

菊花の展示。
日時：11月1日(月)～23日(祝)、午前9時～午後4時(23日(祝)は午後2時まで) 会場：喜多院 問合わせ：川越菊花会 ☎234・7075

◎俳句大会

事前応募句と、当日席題句。
日時：11月3日(祝)、午後1時～5時(受け付けは午前10時～正午) 会場：中央公民館 経費：応募句二句一組2千円、当日出句料2千円 申し込み：公民館にある応募用紙に必要事項を記入し、経費を同封のうえ、9月25日(土)(必着)までに〒350

◎民謡のつどい(民連)

分りやすい民謡の選評と表彰。
日時：11月3日(祝)、午前9時30分～午後4時30分 会場：市民会館 問合わせ：川越市民謡連盟 ☎235・1669

◎民謡のつどい(民レク)

分りやすい民謡の選評と表彰。
日時：11月4日(木)、午前10時～午後3時30分 会場：やまぶき会館 問合わせ：川越市民謡レクリエーション連盟 ☎235

◎邦楽のつどい

琴・三味線・尺八などの演奏。
日時：11月7日(日)、午前11時～午後4時 会場：やまぶき会館 申し込み：9月30日(木)までに川越市邦楽連盟 ☎243・3389

◎邦楽のつどい

分りやすい邦楽の選評と表彰。
日時：11月7日(日)、午前11時～午後4時 会場：やまぶき会館 申し込み：9月30日(木)までに川越市邦楽連盟 ☎243・3389

◎邦楽のつどい

分りやすい邦楽の選評と表彰。
日時：11月7日(日)、午前11時～午後4時 会場：やまぶき会館 申し込み：9月30日(木)までに川越市邦楽連盟 ☎243・3389

◎邦楽のつどい

分りやすい邦楽の選評と表彰。
日時：11月7日(日)、午前11時～午後4時 会場：やまぶき会館 申し込み：9月30日(木)までに川越市邦楽連盟 ☎243・3389

◎邦楽のつどい

分りやすい邦楽の選評と表彰。
日時：11月7日(日)、午前11時～午後4時 会場：やまぶき会館 申し込み：9月30日(木)までに川越市邦楽連盟 ☎243・3389

◎邦楽のつどい

分りやすい邦楽の選評と表彰。
日時：11月7日(日)、午前11時～午後4時 会場：やまぶき会館 申し込み：9月30日(木)までに川越市邦楽連盟 ☎243・3389

◎邦楽のつどい

分りやすい邦楽の選評と表彰。
日時：11月7日(日)、午前11時～午後4時 会場：やまぶき会館 申し込み：9月30日(木)までに川越市邦楽連盟 ☎243・3389

◎邦楽のつどい

分りやすい邦楽の選評と表彰。
日時：11月7日(日)、午前11時～午後4時 会場：やまぶき会館 申し込み：9月30日(木)までに川越市邦楽連盟 ☎243・3389

◎邦楽のつどい

分りやすい邦楽の選評と表彰。
日時：11月7日(日)、午前11時～午後4時 会場：やまぶき会館 申し込み：9月30日(木)までに川越市邦楽連盟 ☎243・3389

◎邦楽のつどい

分りやすい邦楽の選評と表彰。
日時：11月7日(日)、午前11時～午後4時 会場：やまぶき会館 申し込み：9月30日(木)までに川越市邦楽連盟 ☎243・3389

◎邦楽のつどい

分りやすい邦楽の選評と表彰。
日時：11月7日(日)、午前11時～午後4時 会場：やまぶき会館 申し込み：9月30日(木)までに川越市邦楽連盟 ☎243・3389

◎邦楽のつどい

分りやすい邦楽の選評と表彰。
日時：11月7日(日)、午前11時～午後4時 会場：やまぶき会館 申し込み：9月30日(木)までに川越市邦楽連盟 ☎243・3389

ブラスフェスタ川越2010

吹奏楽の単独・合同演奏。
日時：11月14日(日)、午後2時～5時 会場：市民会館 問合わせ：同実行委員会 ☎090・2913・1522

◎吟詠と剣詩舞のつどい

分りやすい吟詠と剣詩舞の選評と表彰。
日時：11月21日(日)、午前10時～午後5時 会場：やまぶき会館 経費：二百円 申し込み：10月15日(金)までに文化振興課 ☎224・6157

◎吟詠と剣詩舞のつどい

分りやすい吟詠と剣詩舞の選評と表彰。
日時：11月21日(日)、午前10時～午後5時 会場：やまぶき会館 経費：二百円 申し込み：10月15日(金)までに文化振興課 ☎224・6157

◎吟詠と剣詩舞のつどい

分りやすい吟詠と剣詩舞の選評と表彰。
日時：11月21日(日)、午前10時～午後5時 会場：やまぶき会館 経費：二百円 申し込み：10月15日(金)までに文化振興課 ☎224・6157

◎吟詠と剣詩舞のつどい

分りやすい吟詠と剣詩舞の選評と表彰。
日時：11月21日(日)、午前10時～午後5時 会場：やまぶき会館 経費：二百円 申し込み：10月15日(金)までに文化振興課 ☎224・6157

◎吟詠と剣詩舞のつどい

分りやすい吟詠と剣詩舞の選評と表彰。
日時：11月21日(日)、午前10時～午後5時 会場：やまぶき会館 経費：二百円 申し込み：10月15日(金)までに文化振興課 ☎224・6157

◎吟詠と剣詩舞のつどい

分りやすい吟詠と剣詩舞の選評と表彰。
日時：11月21日(日)、午前10時～午後5時 会場：やまぶき会館 経費：二百円 申し込み：10月15日(金)までに文化振興課 ☎224・6157

◎吟詠と剣詩舞のつどい

分りやすい吟詠と剣詩舞の選評と表彰。
日時：11月21日(日)、午前10時～午後5時 会場：やまぶき会館 経費：二百円 申し込み：10月15日(金)までに文化振興課 ☎224・6157

◎吟詠と剣詩舞のつどい

分りやすい吟詠と剣詩舞の選評と表彰。
日時：11月21日(日)、午前10時～午後5時 会場：やまぶき会館 経費：二百円 申し込み：10月15日(金)までに文化振興課 ☎224・6157

小江戸いんぷお

*会場Ⅱ問い合わせと同じ・対象Ⅱどなたでも・定員Ⅱなし・経費Ⅱ無料の場合は記載を省略しています。
 *Ⅱ催し名・住所・氏名(ふりがな)・電話番号。

催し

文化振興課の催し

文化振興課 224・6157
 ●外国人のための高校進学ガイダンス
 高校受験のしくみなどの説明と、体験談・相談。
 日時：10月3日(日)、午後0時30分
 会場：市立川越高校 対面
 対象：日本語を母語としない子と保護者
 申し込み：会場名・住所・氏名・電話番号・出身

国・学年・同伴者数・通訳必要の有無を明記し、9月24日(金)までにファクスで県国際交流協会 048-8333-3291
 ●友好都市棚倉町への旅
 「きのこまつり」参加など。宿泊は、ルネサンス棚倉(相部屋)。
 参加者少数の場合は中止。
 日時：10月23日(土)、午前7時～24日(日)、午後7時
 対象：市内在住 定員：三十人(抽選) 経費：一万五千元 申し込み：往復ハガキに④と、参加者全員の年齢・性別を明記し、9月21日

環境政策課の催し

環境政策課 224・5866
 ●かわごえエコツアー
 川越グリーンマップを使って、市内の環境スポットを見学。
 日時：9月22日(水)、午前9時～午後4時 会場：資源化センターほか 定員：先着二十五人 経費：百円 申し込み：9月1日(水)、午前9時から同課

●秋の苗木プレゼント
 ヤマブキ・ウバメガシなど。無くなりしだい終了。自治会連合会によるブルーベリー配布も有ります。当日直接会場。
 日時：10月2日(土)、午前10時30分
 会場：つばさ館 定員：先着五百人

手話講習会

障害者福祉課 224・5785
 登録手話通訳者認定試験対策コース。詳しくは、同課で配布する募集案内または市ホームページをご覧ください。
 日時：10月7日～12月9日、木曜日、午後6時30分～8時30分
 会場：オアシス 定員：十人(抽選) 申し込み：申込用紙に必要事項を明記し、9月10日(金)(必着)までに〒350-8601川越市役所障害者福祉課(郵送可)

女性会館の催し

女性会館 242・6346
 電話による申し込みは、午前9時30分から。
 ●贈与・相続税教室
 日時：9月13日(月)、午前10時～正午 対象：市内在住・在勤 定員：先着三十人 申し込み：9月6日(月)、午前9時から同館
 ●子供のための薬講座
 薬に関する基礎知識。6か月未満学児の託児有り。
 日時：9月28日(火)、午前9時30分

つばさ館の催し

資源循環推進課 239・5053
 10月は、リデュース・リユース・リサイクル(3R)推進月間。
 ②④は当日直接同館。
 ①Yシャツでエコバック作り
 日時：9月22日(水)、午前10時～

排水設備工事責任技術者共通試験

下水工務課 223・0331
 実施は二年に一度。受験案内は同課で配布。申込期間は、9月6日(月)～30日(木)。
 試験日：11月14日(日) 会場：埼玉工業大学(深谷市) 経費：六千円

日本映画を彩った女優たち

文化振興課 224-6157

市優秀映画鑑賞推進事業実行委員会主催。吉永小百合・佐久間良子などが主演する映画の上映会。
 日程…10月9日(土)～13日(水) 会場…川越スカラ座(元町1丁目) 定員…各先着100人 経費…1日800円(前売りは700円。9月1日(水)から会場で販売)

9日(土)	午後1時～	伊豆の踊子
	午後2時45分～	五番町夕霧楼
10日(日)	午後1時～	五番町夕霧楼
	午後3時30分～	伊豆の踊子
11日(祝)	午後1時～	伊豆の踊子
	午後2時45分～	夜の河
12日(火)	午後0時30分～	夜の河
	午後2時30分～	五瓣の椿
13日(水)	午後0時30分～	五瓣の椿
	午後3時30分～	夜の河

議場コンサートを開催

講事課 0224-6067

9月定例会市議会の開会に先立ち、ブーケ・デ・ミュージクの弦楽四重奏をお楽しみください。

日時：9月1日(水)、午後1時15分
会場：市議会議場

*当日、本庁舎七階傍聴受付で先着順。傍聴席は五十八席(うち一席は車いす席)です。

子育て支援課の催し

子育て支援課

0224-5821

0223-8786

子育て講演会

白梅学園大学学長・汐見稔幸さんによる「育つ喜び育てる楽しさ」。未就学児の託児、手話通訳有り。



日時：10月23日(土)、午後2時30分～4時30分
会場：メルト 対象：子育て中または子育てに関心のある方
定員：先着三百人 申し込み：9月1日(水)、午前8時30分から電話・ファクスで同課

里親入門講座

養育体験談・講演など。

日時：9月11日(土)、午後1時30分～4時
会場：川越児童相談

要注意

市内の犯罪認知件数
(川越警察署提供・1月～7月・概数)

	平成22年	平成21年	増減数
空き巣	115	128	-13
車上ねらい	267	242	+25
ひったくり	21	42	-21
自転車盗	861	994	-133
自動車盗	31	14	+17

安全安心生活課 0224-5721
川越警察署 0224-0110

暗闇に“キラリ”と光る
反射材を身につけ
「目立つ人」になりましょう



花火を楽しむために

消防局予防課 0222-0744

次のことを守りましょう。

- 消火用のバケツを用意
- 説明書をよく読む
- 大人と一緒に遊ぶ



消防テレホンサービス 0223-0700
*かけまちがいにご注意ください。

スポーツ振興課の催し

スポーツ振興課

0224-6094

0226-4102

川越市民ロードレース大会

日時：10月24日(日)受け付け11時前8時、小雨決行・延期の場合は11月6日(土)
会場：川越運動公園 対象：市内在住・在勤・在学の小学5年生以上
経費：三百円 申し込み：10月11日(祝)に経費を添えて同課または川越運動公園陸上競技場・市民会館・メルト・ジョイフル

障害者フオークダンス教室

日時：11月6日～来年2月26日、土曜日(全八回)、午後1時30分～3時30分
会場：北公民館 対象：市内在住・在勤で障害のある方
定員：十五人(抽選) 経費：五百円 申し込み：10月25日(月)までに同課または北公民館

川越地区埼玉労働学院

社会保険(労務士)による労働基準法・労働契約法など。

日時：9月28日(火)～10月14日(木)(全八回)、午後6時30分～8時30分
会場：川越地方庁舎 定員：先着六十人 申し込み：9

農業ふれあいセンターの催し

農業ふれあいセンター

0226-6551

0226-6552

郵送先は、〒350-0085伊佐沼八八七・農業ふれあいセンター。

①ねぎめしの作り方講習会

日時：9月17日(金)、午後1時30分～4時
対象：市内在住 定員：二十人(抽選) 経費：七百円 申し込み：往復ハガキ(一人一枚)に③を明記し、9月10日(金)(必着)までに同センター

②田舎饅頭の作り方講習会

日時：9月19日(日)、午後1時30分～4時
対象：市内在住 定員：二十四人(抽選) 経費：八百円 申し込み：往復ハガキ

緊急地域経済対策室の催し

緊急地域経済対策室

0224-6191

0226-4102

日時：9月17日(金)、午後1時30分～4時
対象：市内在住 定員：二十人(抽選) 経費：七百円 申し込み：往復ハガキ(一人一枚)に③を明記し、9月10日(金)(必着)までに同センター

教室名	日程	曜日	時間	経費	定員
①フランス語	9/28~12/14(10回)	火	午後7時~9時	1,000円+テキスト代	12人
②韓国語	10/4~12/13(10回)	月	午後7時~9時	1,000円+テキスト代	16人
③茶道(裏千家)	9/28~12/14(10回)	火	午後7時~9時	2,500円+道具代	10人
④ペン習字	10/12~12/14(8回)	火	午後7時15分~9時	1,000円	16人
⑤陶芸	9/17~12/10(9回)	金ほか	午後7時~9時	2,000円	16人
⑥フラワーアレンジメント	10/21~12/16(5回)	木	午後7時~9時	10,000円	16人
⑦家庭料理の基礎	10/7~11/25	木	午後6時45分~9時	5,000円	20人
⑧秋の簡単アレンジ料理	9/29~10/27	水	午後6時45分~9時	3,500円	16人
⑨テーブルマナー	11/5	金	午後7時15分~9時15分	4,000円	25人
⑩テニス	9/30~11/18	木	午後7時~9時	2,000円	30人
⑪ Power Yoga	10/2~11/13(6回)	土	午後2時~3時45分	1,000円	20人
⑫ Hula(フラダンス)	9/17~11/12	金	午後7時~9時	1,000円	20人
⑬バドミントン	9/22~10/27	水	午後7時~9時	2,000円	24人
⑭フットサル	9/22~10/27	水	午後7時~9時	1,000円	20人

対象…34歳までの同ホーム登録者(当日登録可。登録料700円と運転免許証などの身分証明書を持参) 会場…⑤=南古谷公民館▶⑨=川越氷川会館(宮下町2丁目)▶⑩⑬⑭=川越運動公園▶その他の教室=同ホーム 申し込み…①~⑧=9月10日(金)▶⑨~⑭=9月8日(水)、午後7時30分から経費を添えて同ホーム(先着順)

特別支援学級授業公開

リベール ☎234-8333
 同級設置校で実施。申込書はリベール・教育指導課で配布。
 日程：10月中旬下旬 対象：障害のある子の保護者など申し込み：申込書に必要事項を記入し、10月1日(金)までに〒350-1101 的場二六四九-1・リベール(ファクス可)

始めよう！私のブログ

シルバー人材センター ☎222-2075
 自分のブログを作る。
 日時：9月24日(金)、午前10時~午後3時 会場：小ヶ谷老人憩いの家 対象：市内在住でインターネットの回線を持ち、パソコンを持参できる成人 定員：先着十人 経費：二千三百円 申し込み：9月1日(水)、午前9時から電話・ファクスで同センターパソコン教室 ☎241-9503

白駒池と八千穂高原
Wミニハイクツアー

勤労者福祉サービスセンター ☎227-7301
 ☎225-5440
 白駒池(長野県佐久穂町)一周

と八千穂高原自然園散策など。
 日時：9月22日(水)▼26日(日)、午前8時~午後6時 対象：市内在住・在勤の勤労者と家族 定員：各四十人(抽選) 経費：各五千九百円 申し込み：ハガキにと、参加者全員の年齢、参加希望日を明記し、9月4日(土)(必着)までに〒350-0833 芳野台一丁目一〇三-五七・勤労者福祉サービスセンター(ファクス可)

公民館

女性セミナー

芳野公民館 ☎222-1873
 ☎229-1211
 日時：10月7日~12月9日、木曜日(全七回)、午後1時30分~3時30分 会場：同館ほか 対象：市内在住・在勤の成人女性 定員：先着二十五人 経費：五百円(材料費など別途) 申し込み：9月2日(水)、午前9時から経費を添えて同館(電話・ファクス可。ファクスの場合☎を明記)

女性セミナー

霞ヶ関公民館 ☎231-1009
 日時：10月7日~11月11日、木

日本語ボランティア養成
研修会

大東南公民館 ☎242-0498
 ☎240-1755
 日時：9月26日(日)、午前10時~正午 対象：成人 定員：先着三十人 申し込み：9月2日(水)、午前9時から同館(電話・ファクス可。ファクスの場合☎を明記)

環境講座

北公民館 ☎222-1400
 ☎229-1210
 ごみの分別など、家庭で出来る環境改善について。
 日時：10月14日~11月11日、木曜日、午前9時30分~11時30分 対象：市内在住・在勤 定員：二十五人(抽選) 申し込み：往復ハガキにと、年齢を明記し、9月17日(金)(必着)までに〒350-0851 氷川町一〇七・北公民館(ファクス・メール可)

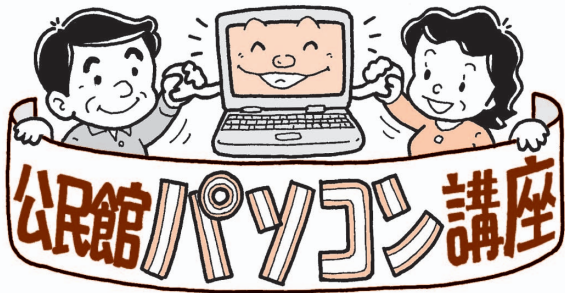
市政にゆづ

小江戸いんぷお

情報アラカルト

施設情報

保健・健康



*前年度に同じ名称の講座を受講していない方が優先です。
なお、年度内の再受講はできません。

■高階南公民館(☎245-3581)のパソコン講座
定員…20人(抽選) 経費…200円 申し込み…往復ハガキ(1人1枚)に⑤と、講座番号(1つのみ)を明記し、9月15日(水)(必着)までに〒350-1143藤原町23-7・高階南公民館

●ワード入門講座

内容…「ワード2000」で、キーボード操作が中心 対象…市内在住でパソコンが初めての成人

講座番号	日時
高階南01	10月16日(土)・17日(日)、午前10時～午後4時

●ワード初級講座

内容…「ワード2000」で、簡単な文書の作成・編集など 対象…市内在住で文字入力ができる成人

講座番号	日時
高階南02	10月18日(月)・19日(火)、午前10時～午後4時
高階南03	10月20日(水)・21日(木)、午前10時～午後4時

●エクセル初級講座

内容…「エクセル2000」で、簡単な関数・グラフ作成・データ処理など 対象…市内在住で文字入力ができる成人

講座番号	日時
高階南04	10月23日(土)・24日(日)、午前10時～午後4時

■南古谷公民館(☎235-1519)のパソコン講座

●パソコン入門講座 ～ワード2007を学ぶ～

内容…「ワード2007」で、簡単な文書の作成・編集など 対象…市内在住でワード2007がインストール済みのパソコンを持参できる成人 定員…10人(抽選) 申し込み…往復ハガキ(1人1枚)に⑤を明記し、9月9日(木)(必着)までに〒350-0015今泉371-1・南古谷公民館

講座番号	日時
南古谷04	10月5日(火)・6日(水)、午前10時～午後4時

古谷公民館の催し

古谷公民館 ☎235-1834

☎230-1020

●託児ボランティア養成講座

日時…9月16日～10月7日、木曜日(全三回)、午前10時～11時30分ほか 対象…成人女性 定員…先着二十人 申し込み…9月1日(水)、午前9時から同館(電話・ファクス可)

●男性クッキング講座

日時…11月10日(水)・24日(水)・12月8日(水)、午前10時～正午 対象…市内在住・在勤の男性 定員…十二人(抽選) 経費…

二千四百円 申し込み…往復ハガキに⑤を明記し、9月30日(水)(必着)までに〒350-0001古谷上三三〇-二・古谷公民館

中央公民館の催し

中央公民館の催し

中央公民館 ☎222-1394
中央公民館・勤労青少年ホーム合同文化祭
展示・子供向け体験コーナーなど。当日直接同館。

日時…9月24日(金)、午前9時～午後8時30分
25日(土)、午前9時～午後9時
26日(日)、午前9時～午後3時

日時…9月24日(金)、午前9時～午後8時30分
25日(土)、午前9時～午後9時
26日(日)、午前9時～午後3時

●大社交ダンスパーティー

日時…9月24日(金)、午後1時～4時30分
午後4時30分～8時30分 対象…成人

●英語で市内めぐり

喜多院・市立博物館・一番街・伝説の四コースから選択。拝観料など各自。当日直接同館。

日時…9月26日(日)、午前9時45分～正午
午後1時15分～3時30分 対象…成人

名細歴史散歩

名細公民館 ☎231-0001
内容・日程…古谷本郷の「ほろ祭」見学
9月19日(日) 鎌倉道

と中世館跡見学 11月28日(日) 時間…午後0時30分～4時 対象…市内在住の成人 定員…各先着二十人 経費…各二百円

申し込み…9月7日(火)、午前10時30分から経費を添えて同館

高階南公民館の催し

高階南公民館

☎245-3581
☎240-1752

●子育てサポートー養成講座

日時…9月24日～10月22日、金曜日、午前10時～正午ほか 対象…18歳以上で子育てサポートーとして活動したい方 定員…

二十人(抽選) 申し込み…往復ハガキに⑤と、年齢を明記し、9月9日(木)(必着)までに〒350-1143藤原町二三・七・高階南公民館

●ライフスタイル設計講座

日時…10月9日～来年2月12日、土曜日(全九回)、午前10時～正午ほか 会場…同館ほか 対象…市内在住の55歳～70歳 定員…先着三十人 経費…五百円(実習費別途) 申し込み…9月2日(木)、午前9時から経費を添えて同館(電話・ファクス可。ファクスの場合⑤と、年齢・性別を明記)

募集

学童保育臨時指導員

教育財務課 ☎224-6083

期間…10月1日(金)～勤務時間…午後0時30分～6時30分ほか

賃金…月額十六万九千六百円(一時金・通勤手当・有給休暇有り。社会・労働保険加入)

勤務地…市立小学校の学童保育室 対象…保育士・教員などの資格を持つ方 定員…一人(選考) 申し込み…9月1日(水)～

10日(金)、午前9時～午後4時に写真付き履歴書を同課に持参(9月18日(土)に面接)

9月18日(土)に面接

彩の国人にやさしいまち づくり賞応募作品

建築指導課 224・5974
高齢者・障害者に配慮したユニバーサルデザインの建物・アイデア・活動などを募集。

申し込み：建築指導課で配布する応募用紙に必要事項を明記し、10月15日(金)(必着)までに〒350-8601川越市役所 建築指導課(郵送可)

臨時保育士

保育課 224・5827
勤務日時：採用日～来年3月31日(木)、午前8時30分～午後5時
ほか 勤務場所：各市立保育園
対象：保育資格を持つ方 賃金：月額十六万七千四百八十円(社会・労働保険加入) 定員：二人(選考) 申し込み：9月1日(水)までに写真付き履歴書を同課に持参

土壌改良材の名称

資源循環推進課
239・6267
239・6903
市内でせん定した草木で作った土壌改良材の名称募集。
申し込み：と、名称とその説明を明記し、9月10日(金)(必着)までに〒350-0815 鯨

井七八二・三・資源循環推進課
(フアックス・メール可)

川の国埼玉フォトコンテスト作品

観光課 224・5940
二年以内に撮影した県内水辺観光スポットの写真。一人十人まで。2L～四ツ切(ワイド可)。詳しくは、応募用紙・ホームページをご覧ください。
部門：一般▼ジュニア(小学生～高校生) 申し込み：観光課で配布する応募用紙に必要事項を明記し、11月12日(金)(必着)までに〒330-8669さいたま市大宮区桜木町一丁目七・五・(社)埼玉県物産観光協会「川の国埼玉フォトコンテスト」係

水辺のサポーター

河川課 224・6041
河川の環境維持などに取り組み、十人以上のボランティア団体を募集。

申し込み：川越県土整備事務所
243・2024

障害者スポーツ大会出場者

障害者福祉課
224・5785
玉入れ・ボーリングゲーム・綱引きなど。参加者の介助者・大会協力者も合わせて募集。

日時：10月10日(日)、午前9時～午後3時 会場：市民グラウンド
対象：市内在住で身体障害者手帳・療育手帳・精神障害者保健福祉手帳所持者 申し込み：9月10日(金)までに市社会福祉協議会 225・5703

防衛大学校などの学生

市民課 224・5739
受け付けは、9月6日(月)～10月1日(金)。
種目：①防衛大学校(一般)②防衛医科大学校③看護学生(看護師養成) 応募資格：来年4月1日現在、①② 高校を卒業(見込みを含む)した18歳～20歳、③ 高校を卒業(見込みを含む)した18歳～23歳 問い合わせ：自衛隊入間地域事務所(204・2923・4691)

親子

シングルマザー交流会

子育て支援課
224・5821
223・8786
親子の楽しみ会と、母親の情報交換(託児有り)。9月15日(水)までに予約。
日時：9月18日(土)、午後1時30分～ 会場：中央公民館 対象

：市内在住の母子家庭の母子
定員：先着十五組 申し込み：9月1日(水)、午前8時30分から 電話：フアックス(と)、託児希望の場合、子の氏名・年齢を明記)で同課

生活リズムと食事

地域子育て支援センター
233・7551
早起き・早寝・朝ごはんの大切さについて。
日時：①9月13日(月)、②27日(月)、午前10時～11時 対象：①1歳まで、②2歳～3歳 定員：各先着十六組 申し込み：9月1日(水)、午前10時から電話で同センター(フアックス可)

歯の健康

今成保育園ついでいの広場
222・8622
歯みがきの時期・歯ブラシの選び方について。
日時：9月8日(水)、午前10時～11時 対象：1歳まで 定員：先着十二組 申し込み：9月1日(水)、午前9時から電話で同センター(フアックス可)

2～3歳児の子育て講座

南古谷公民館
235・1519
日時：10月7日～11月4日、木

曜日、午前10時～11時30分 対象：2歳～3歳 定員：先着二十組 経費：五百円 申し込み：9月16日(木)、午前10時から 経費を添えて同館

わくわく親子教室

北公民館 222・1400
229・1210
体操・工作を楽しむ。
日時：9月27日(月)～11月2日(火)(全六回)、午前10時～11時30分 対象：1歳以上の未就園児 定員：二十組(抽選) 経費：六百円 申し込み：往復ハガキにと、子の氏名・ふりがな・生年月日・性別を明記し、9月6日(月)(必着)までに〒350-0851氷川町一〇七・北公民館(フアックス可)

母親のリフレッシュタイム

伊勢原公民館
237・5676
237・5677
フラダンスで交流や、絵本の選び方についての話など。
日時：9月14日(火)、午前10時～11時30分 対象：未就学児と母 定員：先着二十組 申し込み：9月1日(水)、午前10時から同館(電話・フアックス可。フアックスの場合(と)、子の氏名・年齢・性別を明記)

学習

県立川越特別支援学校主催。
 小学部低学年＝9月28日(火)～
 10月7日(木)(全4回)▶小学部
 高学年＝10月1日(金)・7日(木)
 ▶中学部＝9月28日(火)・29日
 (水)・10月1日(金)、午前9時30
 分～11時30分。来年度転入学
 予定の方。無料。申し込み…9
 月10日(金)までに同校 ☎235－
 0616

◆公開講座「現代人と食生活」

女子栄養大学主催。10月9
 日(土)・16日(土)・23日(土)、午後
 1時30分～4時。350人(抽選)。
 無料。申し込み…ハガキに住所・
 氏名・電話番号を明記し、9月
 15日(水)(必着)までに〒350－
 0288坂戸市千代田3－9－21
 同大学 ☎284－3291

◆市民大学講座「鉄道と環境」

東洋大学主催。同大学教授・
 須長誠さんの講演。10月16日
 ～11月20日、土曜日(全5回)、
 午後1時～3時。同大学川越キ
 ャンパス。200人(抽選)。無料。
 申し込み…ハガキに住所・氏名
 (ふりがな)・電話番号を明記し、
 10月6日(水)(必着)までに〒350
 －8585鯨井2100・同大学「市
 民大学講座」係 ☎239－1329

◆チャリティーゴルフ大会

川越リパティライオンズク
 ラブ主催。10月28日(木)、午
 前7時35分～午後4時。埼玉
 ロイヤルゴルフ倶楽部おごせ
 コース。先着160人。参加費
 4,000円、プレー費14,000円。
 申し込み…住所・氏名・電話番
 号を明記し、9月2日(木)からフ
 ァクスで同クラブ ☎☎248－
 6056 (電話は月・木・金曜日、
 午前10時～午後2時)

◆秋霞祭フリーマーケット

東京国際大学同祭実行委員会
 主催。10月30日(土)・31日(日)、
 午前10時30分～午後3時。同
 大学第1キャンパス。営業目的
 不可。16歳以上。18歳未満は
 保護者の同意が必要。各30区
 画(抽選)。無料。申し込み…ハ
 ガキに代表者の住所・氏名(ふ
 りがな)・電話番号、出展希望
 日・主な販売物を明記し、9月
 17日(金)(必着)までに〒350－
 1197的場北1丁目13－1・同
 祭実行委員会フリーマーケット
 係 ☎232－5646 (当選者には
 9月30日(木)までに連絡)

オーケストラと合唱しよう！

「第九演奏会」合唱団員募集

文化振興課 ☎224－6157 ☎226－4102



川越フィルハーモニー管弦楽団

市では4月から文化スポーツ部を設置し、市民の皆さんが文化芸術にふれあう機会を、より多く創出できるように努めています。その一環として「小江戸川越第九演奏会」を開催します。市民による市民のための演奏会とするため、合唱に参加する市民の皆さんを募集します。

この演奏会は、市・施設管理公社の協力の下、小江戸川越第九の会が主催します。

合唱団員募集

詳しくは、同課・公民館・市民会館・メルト・ジョイフルで配布する参加申込書または市ホームページをご覧ください。合唱パートは後日決定します。

対象…中学生以上

募集人数…先着150人(ソプラノ＝50人・アルト＝50人・テノール＝25人・バス＝25人)

経費…5,000円

申し込み…9月6日(月)、午前9時から同課(ファクス可)

練習

日時…12月1日～、水曜日ほか(全12回)、午後7時～9時

会場…名細市民センターほか

演奏会

曲目…交響曲第9番(ベートーベン)

コンサートマスター…東京都交響楽団・みずやま やすお水山裕夫さん

演奏…川越フィルハーモニー管弦楽団

日時…来年2月27日(日)、午後2時～

会場…市民会館



坂戸市民チャリティマラソン
 坂戸市市民スポーツ課 ☎283－1331

種目は、親子・年代別・小中学生。

日程…11月21日(日)(雨天決行) 会場…坂戸市民総合運動公園 経費…500円～2,500円 申し込み…10月8日(金)までに同課

情報アラカルト

10月25日発行の情報アラカルト
締め切りは、9月27日(月)です

イベント宝箱

◆当日直接会場の催し◆

◆山田かかしまつり

ふれあいの里かかしまつり実行委員会主催。フリーマーケットほか。9月5日(日)、午前10時30分～午後2時(かかしの展示は、8月29日(日)～9月25日(土))。山田かかし通り。連絡先…中島利一 ☎222-7648

◆オアシス絵画クラブ展

同クラブ主催。水彩画・油絵の展示。9月7日(火)～12日(日)、午前9時30分～午後5時。中央図書館。無料。連絡先…松川昭雄 ☎245-6919

◆世代間交流制作展「夢」

六軒町連合公民館主催。町内在住の方の作品展。9月14日(火)～16日(木)、午前9時～午後4時。六軒町会館。無料。連絡先…鈴木幸夫 ☎222-0631

◆水墨画甲風会習作展

同会主催。水墨画約40点を展示。9月22日(水)～26日(日)、午前10時30分～午後4時30分。アトレ6階コミュニティルームA。連絡先…辻谷清子 ☎223-0606

◆体験！ 川越の職人の技

NPO法人川越蔵の会主催。鍛冶・庭師・大工の仕事体験や、ペーパーナイフ作りなど。9月25日(土)・10月24日(日)、午前10時～午後3時。旧川越織物市場。小学生以上(小学生は保護者同伴)。無料。連絡先…同会 ☎222-2330 (火曜日、午前11時～午後4時)

◆リレー・フォー・ライフ 2010川越

同実行委員会主催。がん征圧を呼びかけるリレー・ウォークなど。9月18日(土)・午後1時～19日(日)・午後1時。川越水上公園。無料。連絡先…野口悟 ☎090-1805-4477

◆川越熟年式

同式実行委員会主催。笑いヨガ、フラダンスなど。9月26日(日)、午後1時～4時。やまぶき会館。先着350人。無料。連絡先…重満武和 ☎080-3120-5998

◆要申し込みの催し◆

◆英語リトミック体験会

マミー&キッズ主催。外国人講師と遊ぶ。9月16日(木)、午前11時～正午。伊勢原公民館。1歳～3歳児と親。10組(抽選)。子供1人につき1,000円。申し込み…9月13日(月)までに土屋恵子 ☎090-8519-3704 (午後6時～9時)

◆成年後見講座

NPO法人成年後見川越サポートセンター主催。9月22日(水)、午後1時30分～4時30分。クラッセ川越。先着50人。500円。申し込み…9月1日(水)からファクスで永田秀平 ☎232-4561

◆卓球入門教室

川越市卓球連盟主催。基礎指導。10月15日～12月17日、金曜日(全9回)、午前10時～正午。川越運動公園。市内在住。30人(抽選)。3,000円。申し込み…往復ハガキに住所・氏名・年齢・電話番号を明記し、9月24日(金)(必着)までに〒350-0054川越郵便局私書箱33川越市卓球連盟育成部 ☎090-4544-6011

◆社交ダンス講習

ダンスサークルドリーム主催。初心者講習。9月10日～12月3日、金曜日(全10回)、午後7時～8時。ジョイフル。先着10人。5,000円。申し込み…9月1日(水)から伊藤芳世 ☎245-5244

◆日系2世の太平洋戦争

川越・セーレム親善協会主催。ウイラメット大学教授・リンダ・タムラさんの講演。9月26日(日)、午前10時～正午。東京国際大学第1キャンパス。先着20人。無料。申し込み…9月1日(水)から佐藤芳子 ☎231-0467

◆ミミヨリ情報

◆当日直接会場の催し◆

◆くすのき祭

県立川越高校同祭実行委員会主催。9月4日(土)・5日(日)、午前9時30分～午後3時30分。連絡先…同祭実行委員会 ☎222-0224

◆紫苑祭

川越女子高校同祭実行委員会主催。9月11日(土)・12日(日)、午前11時～午後4時(12日は午前9時30分から)。連絡先…同祭実行委員会 ☎222-3511

◆日本地方自治研究学会

同会実行委員会主催。9月18日(土)、午後1時20分～4時40分(県知事の講演、市長のパネルディスカッションなど)▶19日(日)、午後1時～3時。城西大学。無料。連絡先…同大学 ☎286-2233

◆法の日無料相談会

弁護士会・税理士会・司法書士会各川越支部主催。10月2日(土)、午後1時30分～4時。アトレ6階コミュニティルームA。連絡先…司法書士会川越支部 ☎241-7432

◆図書館開放

東洋大学主催。図書・雑誌・新聞の館内閲覧と複写、視聴覚資料の利用。入館には、市立図書館の利用カードが必要。午前9時～午後7時ほか。同大学川越キャンパス。市内在住・在勤・在学の中学生以上。無料。連絡先…同大学 ☎239-1321

◆要申し込みの催し◆

◆学校公開

特別支援学校埴保己一学園(旧県立盲学校)主催。相談・見学は随時。教育相談は要申し込み。9月17日(金)、午前9時10分～午後0時30分。無料。申し込み…9月10日(金)までに同校 ☎231-2121

◆学校公開

川島ひばりが丘特別支援学校主催。授業参観・施設見学など。10月19日(火)、午前9時10分～正午。障害のある児童・生徒と保護者、教育・福祉関係者。無料。申し込み…10月8日(金)までに同校 ☎297-7753

◆施設見学会

川越少年刑務所主催。10月14日(木)、午後1時30分～。40人(抽選)。無料。申し込み…封書で、参加希望者の人数・全員の住所・氏名・年齢・性別・電話番号・職業を明記し、9月10日(金)(必着)までに〒350-1162南大塚1508同所 ☎242-0222 (当選者にはハガキで連絡)

◆チャリティーゴルフ大会

川越初雁ライオンズクラブ主催。10月18日(日)、午前9時～午後5時。高坂カントリークラブ。市内在住・在勤。先着320人。参加費5,000円、プレー費15,500円。申し込み…9月1日(水)から同クラブ ☎225-3330 (月～金曜日、午前10時～午後4時) ◆体験

～ ■ ～ ◆ ～ ● ～ ■ ～ さーくる情報 ～ ■ ～ ◆ ～ ● ～ ■ ～



●伊勢原詩吟同好会

詩吟は漢詩・短歌・俳句・新体詩に節をつけて誦う芸道です。講師の指導の下、おなかから大きな声を出し、毎回良い汗をかいています。皆、全くの初心者から始めた人ばかり。興味のある方は、ぜひ無料体験(1か月)にお越しください。第1～第3金曜日、午後2時～4時。伊勢原公民館。月2,400円。連絡先…森幹雄 ☎232-8789



●ふじま日舞同好会

日本舞踊と聞くと難しい、堅苦しいと思われるかもしれませんが、そんなことはありません。2、3人のグループになり、端唄・小唄・長唄などを踊ります。区切りのよい所まで踊り、少しずつ繰り返して踊ります。初心者でも気軽に学べます。2回無料講習をします。土曜日、午前10時～正午。北公民館。入会金1,000円、月4,500円。連絡先…吉川恭子 ☎224-3955

市政にゆづ

小江戸いんぷお

情報アラカルト

施設情報

保健・健康

川越市市民会館

郭町1丁目18-7 ☎222-4678 休館日=火曜日
大ホール 座席数1,261席・うち車いす用可動席6席

開催日	催し物名
4日(土)	ハートキャッチプリキュアミュージカルショー
11日(土)	舟橋舞踊教室ゆかたざらい
18日(土)	交通安全大会

中ホール(やまびき会館) 座席数508席・車いす席5席

開催日	催し物名
4日(土)	手作り映像祭
5日(日)	コンサート~夏から秋へ~
12日(日)	小江戸かよう歌のつどい
16日(木)	うたえ! 木曜ほっとパーク
19日(日)	くつきいず音楽院 OurConcert
26日(日)	川越熟年式

メルト(川越西文化会館)

鯨井1556-1 ☎233-6711 休館日=火曜日
ホール 座席数347席・車いす席5席

開催日	催し物名
4日(土)	プチ・コンサート
5日(日)	歌の祭典川越歌謡研究会
9日(木)	宅建業者研修会
11日(土)	和久洋三講演会
12日(日)	「京姫哀歌」完成祝記念大会
15日(水)	みんなで歌おう「小江戸川越童謡の会」
18日(土)	ひばり歌謡発表会
19日(日)	生オケ・生バンド発表会
23日(木)	ピアノ発表会
26日(日)	カラオケ発表会

ジョイフル(川越南文化会館)

今福1295-2 ☎248-4115 休館日=火曜日
ホール 座席数358席・車いす席5席

開催日	催し物名
5日(日)	川越野田、小澤演歌チャリティー記念発表会
18日(土)	中福カラオケ同好会発表会
19日(日)	吉田歌謡教室コンサート
25日(土)	埼玉西部地区文化祭
26日(日)	隆章派、連合大会

■各ホールの平成23年8月の利用申し込みは、9月1日(水)、午前9時~10時です。

■メルトコンサート

うるしはらけいこ
漆原啓子

ヴァイオリンコンサート

日時…11月6日(土)、午後6時~ 対象…小学生以上

定員…347人 経費…3,300円(全席指定) 申し込み…9月11日(土)、午前9時からメルト



■ジョイフルコンサート

ヴォージャ
VOJA ゴスペルコンサート



日時…10月30日(土)、午後2時~ 対象…小学生以上 定員…339人 経費…3,500円(全席指定) 申し込み…9月18日(土)、午前9時からジョイフル

川越運動公園

下老袋388-1 ☎224-8765 休館日=火曜日

総合体育館

開催日	催し物名
5日(日)	ママさんバレーボール大会
16日(木)	卓球ランク別D大会(レディース部)
18日(土)	市長杯団体オープン3D卓球大会
19日(日)	川越市バドミントン会長杯
25日(土)	川越市スポーツ少年団体力テスト会

その他の専用利用日=4日(土)・12日(日)・20日(木)・22日(水)・23日(木)・26日(日)

陸上競技場 ☎224-8881

開催日	催し物名
4日(土)	サッカーなでしこリーグ1部
5日(日)	ブロックリーグ(サッカー)
11日(土)	陸上競技講習会(午前)
18日(土)	新人体育大会陸上競技の部西部地区大会
19日(日)	
25日(土)	川越市スポーツ少年団体力テスト会
26日(日)	陸上競技記録会
27日(月)	新人体育大会陸上競技の部入間北部地区予選会
29日(水)	新人体育大会陸上競技の部富士見・ふじみ野市予選会

その他の専用利用日=9日(木)・10日(金)・12日(日)・15日(水)~17日(金)・20日(木)~24日(金)・30日(木)

テニスコート ☎224-8765

開催日	催し物名
1日(水)	関東レディース大会埼玉県予選会
3日(金)	県民総体川越市レディース大会
13日(月)	新人大会西部地区一次予選(個人)
15日(水)	新人大会西部地区二次予選(個人)
18日(土)	新人大会西部地区予選(団体)
23日(木)	全国スポーツ祭典テニス大会本戦

その他の専用利用日=4日(土)~6日(月)・8日(水)~12日(日)・16日(木)・17日(金)・19日(日)・20日(木)・22日(水)・25日(土)・26日(日)・29日(水)

■陸上競技記録会

日時…26日(日)、午前8時~午後5時 会場…川越運動公園陸上競技場 対象…中学生以上 定員…500人(1人1種目) 経費…中学生200円、高校生以上300円 申し込み…12日(日)までに経費を添えて総合体育館または陸上競技場

川越市民ゴルフ大会 施設管理公社 ☎225-8720

日時…11月8日(月) 会場…霞ヶ関カンツリー倶楽部(笠幡3398) 対象…市内在住・在勤で大会当日20歳以上(ハンディキャップが男性28以内・女性36以内) 定員…300人(抽選) 経費…2,000円(別途プレー費13,000円程度) 申し込み…往復ハガキ(1人1枚)に住所・氏名(ふりがな)・性別・生年月日・電話番号・市内在勤の方は勤務先名・所在地、ハンディキャップ、返信用にあて名を明記し、9月6日(月)(消印有効)までに〒350-0053郭町1丁目18-7(勸川越市施設管理公社「市民ゴルフ大会」係)に11日(土)、午前10時から市民会館で公開抽選)

*大会当日に、本人確認をする場合があります。

中央図書館

三久保町2-9 ☎222-0559

休館日=月曜日(20日を除く)・21日(火)・24日(金)

- 視聴覚ホールの催し(先着120人)
- 防災&交通安全映画会「ぼくはあの日を忘れない」「水戸黄門のお年寄りの交通安全」
日時…4日(土)、午後2時～
- アニメ映画会「アリババと40にんのとうぞく」「おばけうんどろかい」「ランボーのうそ」
日時…11日(土)、午後2時～
- 子ども映画会「まえがみ太郎」
日時…18日(土)、午後2時～
- 名作映画会「また逢う日まで」
日時…26日(日)、午前10時～・午後2時～
- 16ミリ映写機操作技術講習会
日時…19日(日)・26日(日)、午前10時～午後5時 対象…全日程参加できる市内在住・在勤・在学の成人 定員…先着20人 申し込み…9月1日(火)、午前10時から電話・ファクスで同館

川越駅東口図書館

菅原町23-10 ☎228-7712

休館日=火曜日・24日(金)

- あきのとっておきはなし会
日時…5日(日)、午前11時～ 対象…5歳～

西図書館

伊勢原町5丁目1-1 ☎237-5660

休館日=月曜日(20日を除く)・21日(火)・24日(金)

- 展示コーナーで、おすすめの本を展示・貸し出しをしています。

高階図書館

藤間27-1 ☎238-7550

休館日=月曜日(20日を除く)・21日(火)・24日(金)

- 特集展示「昔ばなしのせかい」
昔ばなしに関する絵本などを展示。
期間…23日(祝)まで

市立美術館

郭町2丁目30-1 ☎228-8080

☎228-7870

休館日=月曜日(20日を除く)・21日(火)

- タッチアートコーナー橋本次郎展彫刻実技講座「人体塑像をつくる」
素焼きで人体塑像を作る。
講師…彫刻家・市村緑郎さん 日時…23日(祝)・26日(日)・10月24日(日)、午前10時～午後4時 対象…高校生以上 定員…16人(抽選) 経費…3,000円 持ち物…汚れてもよい服装またはエプロン、タオル、昼食 申し込み…往復ハガキに催し名・住所・氏名・年齢・電話番号を明記し、10日(金)(必着)までに同館
- 「光と影のアートをつくろう」参加者募集
アートの体験活動から子供たちの美術の芽を育むプログラム。
日時…25日(土)、午前10時～11時30分 対象…中学生以下(未就学児は保護者同伴) 定員…先着15人 経費…100円 申し込み…10日(金)、午前9時から電話・ファクスで同館

敬老の日(9月20日(祝))は
65歳以上の方の入場が無料になります

市立博物館 ☎222-5399
市立美術館 ☎228-8080
川越まつり会館 ☎225-2727

市立博物館

郭町2丁目30-1 ☎222-5399

☎222-5396

休館日=月曜日(20日を除く)・21日(火)

- 布ぞうりを作ろう
使わなくなったバスタオルを使って、布ぞうりを作る。
日時…11日(土)、午前9時30分～11時30分・午後1時30分～3時30分 対象…小中学生 定員…各先着15人 申し込み…1日(火)、午前9時から電話・ファクスで同館
- 風呂敷でラッピング
日時…18日(土)、午前10時～11時30分・午後1時30分～3時30分 対象…小中学生 定員…各先着30人 申し込み…2日(休)、午前9時から電話・ファクスで同館
- 博物館歴史講座「講と信仰」
日時…12日(日)・19日(日)・26日(日)、午後1時30分～3時30分、対象…高校生～ 定員…先着80人 申し込み…3日(金)、午前9時から電話・ファクスで同館

本丸御殿保存修理工事 順調に進んでいます！



平成20年10月から始まった本丸御殿の保存修理工事。骨組みの状態まで解体し、柱などの傷みや建物のゆがみを直して復元しています。現在は、工用の覆屋が外れ、瓦のふき替えが終わった屋根を見ることができるようになりました。また、室内の壁塗り仕上げを行っています。今後は、照明工事や展示作業などを実施し、来年3月のオープンを目指しています。

こどもの城

石原町1丁目41-2 ☎225-7289

休館日=月曜日(20日を除く)・21日(火)

- ほねほねロックを書いてみよう
がいこつのかんさつ。
日時…2日(休)、午後3時30分～ 対象…小学生 定員…先着16人
- 玉入れ
日時…10日(金)、午後4時～ 対象…小学生～ 定員…先着15人
- 「ブンブンごま」を作る
日時…16日(休)、午後3時30分～ 対象…小学生 定員…先着16人
- 映画会「金のがちょう」
日時…18日(土)、午後2時～ 対象…幼児～小学生 定員…先着50人
- 運動会
日時…26日(日)、午後2時～ 対象…小学生 定員…先着20人
- 地球の衛星を見よう(雨天・曇天の場合は中止)
日時…18日(土)、午後6時30分～ 対象…小学生～(小中学生は保護者同伴) 定員…先着20人 申し込み…当日、午後5時～5時30分に電話・ファクスで同センター



川越駅東口児童館

菅原町23-10 ☎228-7719

休館日=火曜日

- 「てづくり工房」かんたんな工作
日時…25日(土)、午後2時～ 対象…小学生 定員…先着7人

高階児童館

藤間27-1 ☎238-9525

休館日=月曜日(20日を除く)・21日(火)

●経費無料の場合は掲載を省略、申し込みの記載がない場合は、当日直接会場。



野村蒼大くん
(6か月/釣場)
足 おいしい?



田村奏実ちゃん
(2歳7か月/釣場新町)
おはながさいたまよ



小山瞭くん
(2歳11か月/伊勢原町2丁目)
みて！みて！シャボン玉できたよ！

●からだうれしい食事教室

～丈夫な骨を作ろう～

骨量が気になる方など、骨粗鬆症を予防するための食生活について。

日時…10月8日(金)、午前10時～11時30分 会場…高階市民センター 対象…市内在住の成人 定員…先着20人 申し込み…9月1日(水)、午前10時から電話で成人保健担当

●メタボリックシンドローム予防教室

糖尿病を含む病態・リスク、歯周病との関係、予防のための生活習慣などについて。講師は、医師・歯科衛生士。



日時…10月8日(金)、午後1時30分～3時30分 対象…市内在住の成人 定員…先着50人 申し込み…9月6日(月)、午前10時から電話・ファクスで成人保健担当

●女性のための健康教室

更年期を快適に過ごすために助産師・管理栄養士の講話、リフレッシュ体操。

日時…9月22日(水)・29日(水)、午後1時30分～3時30分 会場…高階市民センター 対象…市内在住のおおむね64歳までの女性 定員…先着25人 申し込み…9月1日(水)、午前10時から電話で成人保健担当

●潰瘍性大腸炎・クローン病患者家族のつどい

同じ病気で療養している人たちとの情報交換、医師による講義。

日時…10月23日(土)、午後1時30分～3時30分 対象…市内在住の潰瘍性大腸炎・クローン病で療養中の方やその家族 定員…先着50人 申し込み…10月15日(金)までに電話で成人保健担当

●9月はがん征圧月間です 成人健診課

がんは無症状で進行することが多く、早期発見が大切です。市で実施している個別や集団のがん検診、職場のがん検診を定期的に行きましょう。

●結核予防週間(9月24日～30日) 保健予防課 ☎227-5102

日本では、年間約25,000人の新規結核患者が発生しています。決して過去の病気ではありません。2週間以上せき・たん・微熱が続く場合は、医療機関を受診し、胸部レントゲン検査などを受けましょう。

●健康市民大学講座

「広げよう！ 食の輪」～家庭・学校・地域でできることを見つけよう～

手話通訳可(9月24日(金)までに要予約)。講師…女子栄養大学専任講師・西村早苗さん 日時…10月9日(土)、午後1時30分～3時 会場…高階南公民館 対象…市内在住の成人 定員…先着100人 申し込み…9月1日(水)、午前10時から電話・ファクスで健康づくり支援担当

●難病医療講演会

～モヤモヤ病を理解するために～

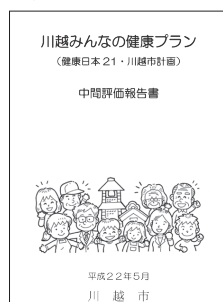
医師による講話や患者家族会を中心とした交流会。

日時…10月6日(水)、午後1時30分～4時30分 会場…保健所 対象…モヤモヤ病(ウイルス動脈輪閉塞症)で療養中の方やその家族 定員…先着50人 申し込み…9月17日(金)までに電話またはファクスで成人保健担当

●川越みんなの健康プラン

中間評価報告書を作成しました

市では、市民の皆さんが主体的に取り組める健康づくりを推進するために「川越みんなの健康プラン(健康日本21・川越市計画)」を策定し、事業を展開しています。



このたび、策定後5年を経過したことから、市と関係団体の健康づくりへの取り組みの現状や課題、今後の取り組み方法を検討し、中間報告としてまとめました。同報告書は、総合保健センター、公民館、図書館、市ホームページで見ることができます。

問い合わせ…健康づくり支援課

●健康づくり運動教室

自分の体力を確認して、楽しく運動を続けてみませんか。



日程	内容
10月 5日(火)	体力テスト
10月15日(金)	オリエンテーション

時間…午前9時30分～正午 運動日程…月4回程度(オリエンテーションで説明) 対象…市内在住の18歳以上 定員…15人(抽選) 持ち物…平成21年4月以降の健康診査の結果(要精密検査または要治療などの方は3か月以内に運動負荷が可能と診断された医師の診断書も必要) 申し込み…9月1日(水)～8日(水)、午前10時～午後4時に電話で成人保健担当

よい食生活をすすめるための調理実習

川越市食生活改善推進員協議会主催

日程・会場…9月16日(木)=中央公民館 ▶17日(金)=総合保健センター ▶22日(水)=高階市民センター ▶24日(金)=大東公民館 ▶27日(月)=北公民館 ▶29日(水)=総合保健センター 時間…午前10時～正午 対象…市内在住の成人 定員…各10人(抽選) 経費…各600円 申し込み…ハガキに催し名・希望日・住所・氏名・電話番号を明記し、9月9日(水)(必着)までに健康づくり支援担当(後日、結果を連絡します) 問い合わせ…同協議会・米原民子 ☎231-1945(午後6時以降)

保健・健康

川越市保健所 ☎227-5101(代表)
 〒350-1104 小ケ谷817-1 ☎224-2261(共通)
 総合保健センター ☎224-8611(代表)
 ☎225-1291(共通)
 健康づくり支援課健康づくり支援担当 ☎229-4121
 母子保健担当 ☎229-4125
 成人保健担当 ☎229-4124
 成人健診課 ☎229-4126

- * 身体的理由などにより、電話での申し込みが難しい場合は、あらかじめご相談ください。
- * 手話通訳が必要な方は、参加希望事業名・氏名・ファクス番号を記入のうえご連絡ください。
- * もしも健康相談 受付時間…午前9時～正午・午後1時～4時(土・日曜日、祝・休日を除く)
 妊娠・出産・育児・子供の健康 = ☎224-0712 大人の健康 = ☎224-5263
- * 川越市不妊専門相談センター(鴨田・埼玉医科大学総合医療センター内) 医師による面接相談です(予約電話 ☎228-3410)
- * 特に明記がない場合の会場は、総合保健センターです。

●9月の乳幼児相談

健康づくりスケジュールで日程・会場を確認し、母子健康手帳を持って当日直接会場。

●9月の乳幼児健診

4か月児・1歳6か月児・3歳3か月児に通知。通知が届かない場合や受診しない場合は、ご連絡ください。

●妊婦対象の講座・健診

①10月のマタニティクッキング

～お腹の赤ちゃんすくすくメニュー～

妊娠中の食生活の講話。試食有り。受講は1回限り。



日時…10月13日(水)、午前10時～正午(受け付け＝午前9時45分) 対象…妊娠5か月以上 定員…20人(抽選) 持ち物…母子健康手帳 申し込み…ハガキに催し名・住所・氏名・電話番号・出産予定日を明記し、9月10日(金)(必着)までに母子保健担当。申し込みをした方は、当日直接会場。外れた方には、9月17日(金)までに連絡。

②10月の妊婦歯科健診

日時…10月19日(火)、午後1時20分～(受付時間は後日通知) 対象…妊娠5か月以上 定員…20人(抽選) 申し込み…往復ハガキに催し名・住所・氏名・電話番号・出産予定日を明記し、9月10日(金)(必着)までに母子保健担当

●10月の2歳児親子歯科健診

日時…10月14日(水)、午後1時～(受付時間は後日通知) 対象…平成20年4月～9月生まれの子と保護者1人 定員…40組(抽選) 申し込み…往復ハガキに健診名・住所・子の氏名・生年月日・電話番号・保護者の歯科健診希望の有無を明記し、9月10日(金)(必着)までに母子保健担当

●ポリオ生ワクチン予防投与

日程・会場は健康づくりスケジュールで確認し、当日直接会場。

日程…9月21日(火)～10月25日(月) 受付時間…午後1時30分～2時20分 対象…3か月～7歳5か月 持ち物…母子健康手帳、予防接種・健診手帳(予診票)

●育児教室

①10月のはじめまして離乳食教室

離乳食を始める目安や進め方について。受講は1回限り。

日時…10月14日(木)、午前10時～11時30分(受け付け＝午前9時45分) 対象…おおむね4か月～6か月の子と保護者 持ち物…母子健康手帳

②10月のもくもく離乳食教室

離乳食の情報交換や、2回食などについて。受講は1回限り。

日時…10月19日(火)、午前10時～11時30分(受け付け＝午前9時45分) 対象…おおむね6か月～8か月の子と保護者 持ち物…母子健康手帳・離乳食用スプーン

③10月のおやつと歯みがき教室

～さつまいものおやつ～

親子で一緒におやつ作り、エプロンシアターと歯磨きの練習。

日時…10月20日(水)、午前10時～11時45分(受け付け＝午前9時45分) 会場…東部地域ふれあいセンター 対象…2歳6か月～3歳の子と保護者 定員…16組(抽選) 持ち物…母子健康手帳・タオル・歯ブラシ

①～③の申し込み方法

ハガキに催し名・住所・子の氏名・生年月日・電話番号を明記し、9月10日(金)(必着)までに母子保健担当。申し込みをした方は、当日直接会場。③で外れた方には、9月17日(金)までに連絡。

●10月の赤ちゃん広場

NPO 法人川越子育てネットワークと共催。情報交換と仲間づくり。当日直接会場。参加は1回限り。

日時…10月4日(月)、午前10時～正午 対象…平成22年4月～6月生まれの子と親

●たのしい食育

～親子で学ぼう幼児のお弁当～

地域活動栄養士 PFC の会と共催。弁当箱に料理を詰めて、食事バランスを体験。親子で昼食を食べます。受講は1回限り。



日時…9月27日(月)、午前11時15分～午後1時(受け付け＝午前11時) 対象…1歳6か月～3歳の子と保護者 定員…20組(抽選) 経費…1組500円 申し込み…ハガキに催し名・住所・子の氏名・生年月日・電話番号を明記し、9月13日(月)(必着)までに母子保健担当。申し込みをした方は、当日直接会場。外れた方には、9月21日(火)までに連絡。

いもっこの会

(ダウン症のある子どもをもつ親の会)

日時…9月14日(火)・10月12日(火)・11月9日(火)・12月14日(火)、午前10時～11時30分

問い合わせ…母子保健担当

●助産師による相談室

～妊娠・出産・育児などの相談～

川越地区助産師会と共催。

日時…10月3日(日)、午前10時～正午(受け付け＝午前11時まで) 会場…高階市民センター 持ち物…母子健康手帳 問い合わせ…同会・宮崎ゆき子 ☎243-4407



学校・職場・地域の仲間と一緒に食事をすると、楽しさやきずなが深まり、「人とのつながり」に良い影響があります。

「同じ釜の飯」を食べた仲間との、食のつながりを大切にしていきましょう。

【川越市食育推進計画】より

9月の休日当番医・子育て

休日当番医=受診前に当番医に要確認 受付時間…午前9時～午後4時
子育ての催し=持ち物なし・経費なし・当日直接会場の催し

1・水	霞ヶ関北公民館㊤(10:00~/幼児まで) 中央図書館㊤㊦(11:00~/1歳まで)
2・木	川越駅東口児童館㊤㊦(10:30~/2歳~3歳) 古谷公民館㊤(10:00~/幼児まで) 芳野公民館㊤(10:00~/幼児まで)
3・金	こどもの城㊤㊦(10:30~/2歳~3歳) 川越駅東口児童館㊤(11:00~/幼児) 高階児童館㊤(10:30~/2歳~3歳) 中央図書館㊤㊦(11:00~/1歳まで) 高階図書館㊤㊦(10:30~, 11:00~/1歳まで)
4・土	こどもの城㊤(14:30~/幼児から) 古谷公民館㊤㊦(10:30~/幼児~小学3年生) 西図書館㊤㊦(15:00~/5歳から) 高階図書館㊤㊦(14:30~/5歳から)
5・日	休日当番医=井上外科医院(外・整外)砂新田74-8 ☎245-6781 川越駅東口児童館㊤(10:00~) 中央図書館㊤㊦(14:30~/5歳から)
6・月	川越駅東口児童館㊤㊦(10:30~/2歳~3歳)
7・火	高階児童館㊤(10:30~/2歳~3歳) 大東南公民館㊤(10:30~/0歳~幼児)
8・水	高階児童館㊤㊦(10:30~/0歳) 南公民館㊤(10:00~/1歳~幼児) 高階公民館㊤(10:00~/1歳まで) 川鶴公民館㊤(10:30~/未就園児まで) 大東公民館㊤㊦(10:00~/幼児まで) 中央図書館㊤㊦(10:00~, 11:00~/幼児)
9・木	こどもの城㊤㊦(10:30~/1歳) 川越駅東口児童館㊤㊦(10:30~/2歳~3歳) 北公民館㊤㊦(10:00~/幼児まで) 福原公民館㊤㊦(10:00~/幼児まで) 川越駅東口図書館㊤㊦(10:30~, 11:00~/1歳まで)
10・金	こどもの城㊤㊦(10:30~/2歳~3歳) 川越駅東口児童館㊤(11:00~/幼児) 高階児童館㊤(10:30~/2歳~3歳) 中央公民館㊤㊦(10:00~/1歳~幼児) 川越駅東口図書館㊤㊦(10:30~/幼児)
11・土	こどもの城㊤(14:30~/幼児から) 中央公民館㊤(10:00~) 西図書館㊤㊦(15:00~/5歳から) 高階図書館㊤㊦(14:30~/5歳から)
12・日	休日当番医=萩原オプティカル萩原眼科医院(眼)砂新田57-4 ☎246-6733 中央図書館㊤㊦(14:30~/5歳から) 川越駅東口図書館㊤㊦(11:00~/5歳から)
13・月	川越駅東口児童館㊤㊦(10:30~/1歳) 中央公民館㊤㊦(10:00~/0歳)
14・火	高階児童館㊤(10:30~/2歳~3歳) 霞ヶ関公民館㊤㊦(10:00~/幼児まで) 南古谷公民館㊤㊦(10:00~/幼児まで)
15・水	高階児童館㊤㊦(10:30~/1歳) 霞ヶ関北公民館㊤(10:00~/幼児まで) 西図書館㊤㊦(10:00~/幼児)、㊤㊦(11:00~/0歳)
16・木	こどもの城㊤㊦(10:30~/1歳) 川越駅東口児童館㊤㊦(10:30~/2歳~3歳) 川鶴公民館㊤㊦(10:30~/1歳6か月まで) 大東南公民館㊤㊦(10:30~/幼児まで) 山田公民館㊤㊦(10:00~/北部地域ふれあいセンター/幼児まで)
17・金	こどもの城㊤㊦(10:30~/2歳~3歳) 川越駅東口児童館㊤(11:00~/幼児) 高階図書館㊤㊦(10:30~/幼児) 西図書館㊤㊦(10:00~/幼児)、㊤㊦(11:00~/1歳~2歳)
18・土	環境プラザ(つばさ館) ☎239-5053㊤(13:00~14:00) こどもの城㊤(14:30~/幼児から) 南公民館㊤(13:00~) 西図書館㊤㊦(15:00~/5歳から) 高階図書館㊤㊦(14:30~/5歳から)
19・日	休日当番医=康正会病院(外・整外・内)山田320-1 ☎223-5711 こどもの城㊤(10:00~) 中央図書館㊤㊦(14:30~/5歳から) 川越駅東口図書館㊤㊦(11:00~/5歳から)
20・月	休日当番医=川越同仁会病院(精・神)新宿町4丁目7-5 ☎242-0967
21・火	
22・水	高階児童館㊤㊦(10:30~/3歳まで) 南公民館㊤(10:00~/1歳~幼児) 大東公民館㊤㊦(10:00~/幼児まで)
23・木	休日当番医=霞ヶ関整形外科(整外・リウ・リハ)的場2218-4 ☎234-3981
24・金	こどもの城㊤㊦(10:30~/2歳~3歳) 高階児童館㊤(10:30~/2歳~3歳) 高階南公民館㊤(10:00~/0歳) 伊勢原公民館㊤(10:00~/幼児まで)
25・土	こどもの城㊤(14:30~/幼児から) 西図書館㊤㊦(15:00~/5歳から) 高階図書館㊤㊦(14:30~/5歳から)
26・日	休日当番医=鈴木脳神経外科(脳外・内・神内・神・小・整外・心内・放)笠幡2082 ☎233-7701 伊勢原公民館㊤(10:00~) 中央図書館㊤㊦(14:30~/5歳から) 川越駅東口図書館㊤㊦(11:00~/5歳から)
27・月	川越駅東口児童館㊤㊦(10:30~/2歳~3歳)
28・火	高階児童館㊤(10:30~/2歳~3歳) 霞ヶ関公民館㊤㊦(10:00~/幼児まで) 名細公民館㊤(10:00~/幼児まで)
29・水	高階児童館㊤㊦(10:30~/1歳)
30・木	こどもの城㊤㊦(10:30~/1歳) 川越駅東口児童館㊤㊦(10:30~/1歳) 大東南公民館㊤㊦(10:30~/幼児まで) 福原公民館㊤㊦(10:00~/幼児まで)

*㊤=親子で交流 ㊤=読み聞かせ ㊤=手遊び ㊤=ふれあい遊び ㊤=おもちゃ修理

公民館 = 中央 ☎222-1394 南 ☎243-0038 北 ☎222-1400 芳野 ☎222-1873 古谷 ☎235-1834
南古谷 ☎235-1519 高階 ☎242-6064 高階南 ☎245-3581 福原 ☎242-5005 大東 ☎243-0022
大東南 ☎242-0498 山田 ☎224-4194 名細 ☎231-0001 霞ヶ関 ☎231-1009 霞ヶ関北 ☎231-4455
伊勢原 ☎237-5676 川鶴 ☎233-9306
図書館 = 中央 ☎222-0559 西 ☎237-5660 川越駅東口 ☎228-7712 高階 ☎238-7550
児童館 = こどもの城 ☎225-7289 川越駅東口 ☎228-7719 高階 ☎238-9525

休日の診療機関(電話のかけまちがい、ご注意ください)

内科・小児科=市立診療所(小仙波町2丁目45-5 ☎223-0601) 受付時間…午前9時~11時・午後1時~3時・午後8時~10時30分

*小児科の診療(急患のみ)は、月~金曜日の午後8時~10時にも行っています。

歯科(急患のみ)=予防歯科センター(三久保町18-3 ☎224-3891) 受付時間…午前9時~11時30分

☎ 広報川越 1229

■発行日/平成22年8月25日(毎月10日・25日発行)

■発行/川越市 〒350-8601埼玉県川越市元町1丁目3-1 <http://www.city.kawagoe.saitama.jp/>

■編集/広報室 ☎049-224-8811(代表) ☎049-225-2171

■印刷/徇新広社

この印刷物は、グリーン購入法に適合する紙を使用し、印刷用の紙へ、リサイクルできます。

リサイクル適性 