



初雁城(川越城)通りで、咲き始めの桜をカメラでパチリ

道路の愛称 ご存知ですか？

建設管理課 ☎224-5987

美術館・博物館前を通る市道0001号線には、国道254号博物館入口交差点から市役所前交差点までの区間に、初雁城(川越城)通りという愛称がつけられています。およそ40年ぶりの大改修を終え、3月26日に竣工した川越城本丸御殿が通りの近くにあり、川越城が初雁城とも呼ばれていたことにちなんでつけられた愛称です。

道路に愛称をつける取り組みは、位置を分かりやすくするだけでなく、生活の基盤である道路に関心を持ち、親しみを持って大切に使うようにと平成6年に始まりました。愛称は、時の鐘がある景観にちなんだ「かねつき通り」や、植えられている植物にちなんだ「さつき通り」など。今では35の道路に愛称がつけられています。

今後は、市民の皆さんがより親しめるように、また川越を訪れる観光客に案内しやすいようにそれぞれの路線に愛称板を設置していきます。

初雁城通りの歩道脇には、ちらほら咲き始めたソメイヨシノがありました。その枝には、咲く順番を待たたくさんのつぼみ。道行く人たちも木々を見上げ、空に広がる春景色を楽しんでいました。

国際貢献事業に補助…2

地域の国際化に貢献する活動を行う団体に補助金を交付

子ども手当てのお知らせ…3

六か月間(9月分まで)の支給が決まりました

都市景観重要建築物等の指定…3

明治時代の土蔵と江戸時代後期の門の二件を指定

*25日発行の広報川越は、翌月の行事などをお知らせしています。
●「市議会だより」が折り込まれています。

国際貢献事業に補助

文化振興課 224-5506

多文化共生と国際交流・協力を推進するため、地域の国際化に貢献する活動を行っている市民団体に、補助金を交付します(上限四万円)。

対象事業・活動：青少年などを海外へ派遣・海外から受け入れ、海外文化の紹介など、市民の国際交流や国際理解を促進する事業▼教育・地球環境・公衆衛生・農業技術などの啓発活動や技術援助など、国際協力を展開する事業▼日

埼玉県議会議員一般選挙の結果

選挙管理委員会事務局 224-6120

候補者名(得票順・敬称略) 当=当選

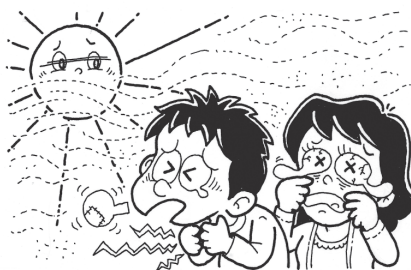
当	中野ひでゆき	22,806票
当	福永のぶゆき	22,504票
当	舟橋かずひろ	18,132票
当	しばや実	15,528票
	やべ節	15,124票
	もりやひろ子	13,460票

有効投票=107,554票▶投票率=39.55%

光化学スモッグに注意!

環境保全課 224-5894
保健予防課 227-5102

5月から9月にかけて、晴れて日ざしが強く、風が弱い日には光化学スモッグが発生しやすくなります。光化学スモッグが発生すると、目がチカチカする、のどが痛くなるなどの症状が出る場合があります。光化学スモッグの発生抑制のため、自動車の使用を控えましょう。



市からの発令情報のお知らせ

● 防災行政無線

注意報などの発令・解除をお知らせします。

● 看板の掲示

市内の主な公共施設で、発令情報をお知らせします。

県からの発令情報のお知らせ

● 県大気環境課ホームページ・携帯

本語指導・通訳などのボランティア活動から、外国籍市民が暮らしやすいまちづくりを促進する活動

サイトでの情報提供、電子メール配信サービスでお知らせします

建築物、過去に最大限度の補助金交付を受けた方を除く)

注意報などが発令されたら

● 屋外での激しい運動は避ける

● 目などに刺激を感じたらすぐに屋内に入る

● 乳幼児や高齢者は健康被害を受けやすいので特に注意

健康被害にあったら

● 洗眼・うがいを

● 洗眼・うがいで良くならない、呼吸困難・けいれんなどの症状があるときは医師の診断を受ける

*健康被害状況を、保健予防課または環境保全課へ連絡してください。

雨水対策施設の設置補助

下水工務課 223-0331

雨水の一時的な流出抑制と有効利用を図るため、屋根に降った雨を処理する雨水対策施設の設置費用を補助します。

対象の雨水対策施設は、市の基準を満たす、浸透ます(四基まで)・小型貯留槽(二基まで)です。工事着工前の申請が必要です。

種類	浸透ます	小型貯留槽
1基	19,000円	19,000円
2基	33,000円	38,000円
3基	46,000円	
4基	58,000円	

対象：市内在住(営利目的、仮設建築)

国民生活基礎調査を実施

保健総務課 227-5101
生活福祉課 224-5784

厚生労働省では、昭和61年以降、毎年「国民生活基礎調査」を実施しています。同調査は、医療や所得など、国民生活の基礎的事項を調査するものです。調査結果は、今後の厚生労働行政の企画・立案に必要な基礎資料となります。

調査員が対象世帯を訪問し、調査票を配布・回収します。4月中旬から準備調査を始めます。市民の皆さんのご協力をお願いします。

● 医療などの調査(世帯票)
調査日：6月2日

● 所得などの調査(所得票)
調査日：7月14日

問い合わせ：生活福祉課

子ども手当のお知らせ

子育て支援課 224-5821

平成23年度の子ども手当は、六か月間(9月分まで)の支給が決まりました。支給金額・要件は昨年度と同じです。なお、平成22年度に川越市で子ども手当を受給していた方は、申請手続きは必要ありません。

10月分以降は、国で審議しているため、決まりしだいお知らせします。
支給金額：月額一万三千元(誕生月の翌月から中学校修了まで)
支給要件：日本国内に住所があり、中学校修了前の子を養育している方

*今年度は、毎年6月に行われていた年度更新手続き(現況届)は実施しません。

申請期限：出生・転入の届け出をした父母等⇨出生・転入の日から十五日以内

*期限を過ぎて申請した場合、手当が支給されない期間が発生します。

申請窓口：子育て支援課(本庁舎二階)・出張所

*郵送の場合は〒350-8601

川越市役所子育て支援課。

*申請書類は、市ホームページからダウンロードできます。

*公務員の方は、勤務先に申請してください。

添付書類：申請する父または母等の健康保険証のコピーまたは年金加入証明(厚生年金・共済年金加入者のみ)、その他審査に必要な書類

支給時期：6月・10月

支給方法：認定請求書で指定する金融機関へ振込み

児童扶養手当・特別児童扶養手当額を変更

子育て支援課 224-5821

児童扶養手当は、父または母と生計が同一でない子を育てている方や、一定の障害のある父または母の子を育てている方に支給します。特

別児童扶養手当は、精神または身体に一定の障害のある子を育てている方に支給します。

●児童扶養手当

子の人数	月額(全部支給)	月額(一部支給)
1人	41,550円	41,540円~9,810円
2人	46,550円	子1人の支給額+5,000円
3人以上	1人につき3,000円加算	

●特別児童扶養手当(月額)

1級(重度)	50,550円	2級(中度)	33,670円
--------	---------	--------	---------

これらの手当額は、物価の変動に応じて改定します。昨年度の消費者物価指数が下落したことに伴い、4月から上表のとおり改定しました。

都市景観重要建築物等の指定

都市景観課 224-5961

重要な価値があると認められる建築物等を「都市景観重要建築物等」に指定しています。3月4日、追加指定を1件、新規指定を1件行い、合計70件となりました。

山田家土蔵 (H14.3.8 No.19の追加指定)

所在地…喜多町1番地3

建築年…明治17年



札の辻の少し北側、喜多町の中ほどに位置します。間口約2間・奥行約2間半で、内部は2層になっています。外観は建築当時のままの漆喰仕上げ、屋根は瓦葺きです。喜多町は明治26年の川越大火に遭わなかったため、主屋と同様に大火以前の建築様式を伝える大変貴重な土蔵となっています。

榊原家門

所在地…南通町19番地3

建築年…江戸後期



川越八幡宮の敷地内にあります。屋根は切妻瓦葺き、材質はけやきが主体となっています。70年程前の台風で一度倒壊しましたが、屋根を葺き替えた以外は、形式・材質・金具等は当時のままで、江戸時代の特徴を残す貴重な門です。

環境政策課からのお知らせ

環境政策課 0224-5866

みどりの担当から

●緑の支援

申し込みは、環境政策課(本庁舎五階)に事前相談し、①③⇨来年3月30日(金)、②⇨来年1月31日(火)までに所定の申請書を同課に提出してください。

①生け垣設置補助金

緑豊かで、災害に強いまちづくりのため、公道沿いに生け垣を新設する際に補助金(限度額七万二千元)を交付します。

②屋上緑化・壁面緑化補助金

市街地の緑化推進と、地球温暖化・ヒートアイランド現象対策のため、市街化区域内建築物の屋上や壁面を緑化する際に補助金を交付します。

屋上緑化：限度額三十六万円

壁面緑化：補助資材を設置する場合

⇨限度額九万円 ⇩つる性植物を下

垂させる場合⇨限度額十八万円

③保存樹木・保存樹林指定

市内に残る貴重な樹木、樹林を「保存樹木」「保存樹林」に指定し、保存のための奨励金を交付します。

保存樹木：年額一本三千六百元

保存樹林：市街化区域⇨1㎡当たり

年額二十七円 ⇩市街化調整区域⇨

1㎡当たり年額二円

●「緑の募金」にご協力を

募金期間：5月1日(日)～31日(火)

●「川越市緑の基金」にご協力を

市内の緑化推進・緑地保全のために、市独自で基金の積み立てを行っています。募金箱は、本庁舎一階と五階にあります。

●市民花壇



寿町2丁目設置された市民花壇

一定要件を満たす花壇を「市民花壇」に指定し、地域団体の皆さんに、市から支給する

●市民の森指定

個人などが所有する樹林に休憩施設・散策路などを整備し、市民の皆さんの憩いの場として提供します。

●緑のカーテン

夏場の室内温度の上昇を抑える「緑のカーテン」。皆さんが作ったものを市ホームページで紹介します。

●アライグマの被害対策

アライグマは繁殖力が強く、天敵

がいないため、近年急激にその数が増やしています。在来の生態系に被害が及んでいるため、県と協力して被害対策を行っています。見つけたらご連絡ください。

●こどもエコクラブ会員募集

近所の友達や家族でグループを作って、生き物調査やリサイクル活動などをしてみませんか。幼児から高校生までを含む二人以上で、グループ登録できます。

申し込み：電話で環境政策課

●石綿除去・大気調査結果

環境保全課 0224-5894

●石綿の除去などは届け出が必要で

建築物・工作物の解体や改修工事の際は、事前に石綿(アスベスト)使用の有無について調査が必要です。石綿の使用が判明し、対象工事を行う場合には、大気汚染防止法で作業場所の隔離、作業内容の掲示・届け出などが義務付けられています。

石綿の除去などには、専門的な技術が必要です。専門業者に相談してください。

対象工事：吹付け石綿、石綿を含有する断熱材・保温材・耐火被覆材

が使用されている建築物または工作物の解体工事や改造・補修工事

届け出：工事の十四日前までに環境

保全課(本庁舎五階)

*石綿スレートなどの非飛散性石綿含有建材の除去などを行う場合、届け出の必要はありませんが、湿潤化などの石綿飛散防止対策を実施するようお願いします。

大気中の石綿濃度調査結果

アスベストモニタリングマニュアルが改訂され、総繊維濃度が1ℓ中一本を超えた場合、検体を詳細分析する方法になりました。

調査結果

(単位=本/ℓ)

調査地域	夏期平均	冬期平均	年平均
川越測定局(宮下町2丁目)	1.20(石綿の検出無し)	0.08	0.30
高階測定局(砂新田1丁目)	0.77(石綿の検出無し)	0.06未満	0.21
霞ヶ関測定局(伊勢原町5丁目)	1.30(石綿の検出無し)	0.06	0.28

上表の地域で調査を実施しました。夏期測定において詳細分析したところ、石綿繊維は検出されませんでした。総繊維濃度が1ℓ中一本を超えたのは、有機物の繊維などが浮遊していたためと考えられます。

調査期間：夏期⇨昨年8月23日～25日

冬期⇨昨年12月14日～16日

調査方法：アスベストモニタリングマニュアルに準拠

中止・変更することがあります。事前にご確認ください。

広報川越No.1245・2011.4.25

4

小江戸いんぷお

*会場＝問い合わせと同じ・対象＝どなたでも・定員＝なし・経費＝無料の場合は記載を省略しています。

催し

スポーツ振興課の催し

スポーツ振興課
☎224・6094

●スポーツ少年団体育祭
開催種目は二十種以上。当日直接会場。

日時：5月14日(土)、午前8時30分～正午 会場：川越運動公園
対象：市内在住・在勤・在学・在園でスポーツ少年団に興味のある方

●女性スポーツの集い

元全日本バレーボール女子選手、ロサンゼルス五輪銅メダリスト・三屋裕子さんの講演。当日直接会場。

日時：5月28日(土)、午後1時30分～3時40分 会場：市民会館
対象：市内在住・在勤・在学 定員：先着二百人

文化振興課の催し

文化振興課 ☎224・6157

●クラッセで日本語

日本語教室。当日直接会場。
日時：月・金・土曜日、午前10時～正午 ▼ 午後2時～5時 ▼ 午

後6時30分～8時 会場：クラッセ川越

●きれいな日本語・上手な会話コース
筆記・面接試験有り。

日時：水曜日、午前10時～午後0時30分 会場：クラッセ川越
対象：日本語で日常会話ができる方

●クラッセで日本語ジュニア

児童・生徒を対象の日本語教室。当日直接会場。
日時：土曜日、午後2時～4時 会場：クラッセ川越

●ケリア日本語学習支援教室

児童・生徒を対象の学習支援。当日直接会場。
日時：水曜日、午後5時～7時 会場：クラッセ川越 対象：日本語を母語としない小中学生、高校進学希望者

●未来を拓く電気電子情報工学川越シテイカレッジ・東洋大学連携講座。暮らしを便利にしよう

環境にやさしい製品を生み出す最先端技術を解説。
日時：5月21日～6月18日、土曜日(全五回)、午後2時～4時 会場：東洋大学川越キャンパス(鯨井) 定員：六十人(抽選)

経費：三千元 申し込み：5月10日(火)までに電話で同課(メール可)

●シニアフォーケギター教室
日時：5月22日～10月23日、日曜日(全十回)、午後1時～3時 会場：中央公民館 対象：フオーケギター(スチール弦)を持参できる40歳以上 定員：十五人(抽選) 経費：千円 申し込み：往復ハガキに催し名・住所・氏名・ふりがな・電話番号・年齢を明記し、5月18日(水)(必着)までに〒350・8601川越市役所文化振興課

●出会うの場「かささぎの橋」
広聴課 ☎224・5022
結婚を希望する男女の出会いの場。
日時：7月3日(日)、午後1時30分～ 会場：メルト 対象：40歳までの独身男女 定員：男女各20人(抽選) 経費：千円 申し込み：任意の用紙に催し名・住所・氏名・ふりがな・電話番号・年齢・性別・職業・市の結婚相談への登録の有無を明記し、切手をはった返信用封筒を同封のうえ、6月3日(金)消印

●転倒・認知症に負けない
高齢者いきがい課
理学療法士・岡持利直さんの講演と、高齢者体操サークルの実践報告。手話通訳あり。当日直接会場。
日時：5月20日(金)、午後1時～3時30分 会場：やまぶき会館 定員：先着五百人

女性会館の催し

女性会館 ☎242・6346
郵送先は〒350・1121 脇田新町一〇・二・女性会館。
●日商簿記三級講座
日時：6月10日～11月4日、金曜日、午前10時～正午 対象：今年度試験を受ける市内在住・在勤(学生を除く) 定員：先着三十人 経費：四千元 申し込み：5月20日(金)、午前9時から経費を添えて同館

●苔玉と寄せ植え教室
日時：6月15日(水)・22日(水)・29日(水)、午前9時30分～11時30分 対象：市内在住・在勤 定員：二十人(抽選) 経費：三千元 申し込み：往復ハガキ(一人一枚)に催し名・住所・氏名・ふりがな・電話番号を明記し、5月20日(金)(必着)までに郵送

●調剤事務講座
日時：6月20日～9月12日、月曜日、午前9時30分～11時30分 対象：今年度調剤事務管理士の試験を受ける市内在住・在勤 定員：三十人(抽選) 経費：一万八千元(受験料含む) 申し込み：往復ハガキに催し名・住所・氏名・ふりがな・電話番号を明記し、5月30日(月)(必着)までに郵送

田植え体験

農業ふれあいセンター
☎226・6551
秋には稲刈りも行います。
日時：5月29日(日)、午後1時30分～3時 対象：市内在住 定員：四十家族(抽選) 申し込み：ハガキに催し名・住所・氏名・ふりがな・電話番号を明記し、5月17日(火)(必着)までに〒350・0855伊佐沼八七七・農業ふれあいセンター

●女性会館の催し
女性会館 ☎242・6346
郵送先は〒350・1121 脇田新町一〇・二・女性会館。

●日商簿記三級講座
日時：6月10日～11月4日、金曜日、午前10時～正午 対象：今年度試験を受ける市内在住・在勤(学生を除く) 定員：先着三十人 経費：四千元 申し込み：5月20日(金)、午前9時から経費を添えて同館

シングルマザー交流会

子育て支援課

☎224・5821

☎223・8786

母子自立支援員と、情報交換やネットワーク作り。託児あり(6月1日(水)までに要予約)。

日時：6月4日(土)、午後1時30分

会場：中央公民館

対象：市内在住で母子家庭の母

定員：先着十五人

申し込み：5月9日(月)、午前9時から電話で

同課(フアックス可)

シルバー人材センターの催し

シルバー人材センター

☎222・2075

☎222・8973

●川越城再発見

本川越駅または川越駅東口に午前9時～9時30分集合。

日時：5月22日(日)、午前9時30分

午後0時30分

定員：二百人(抽選)

経費：六百元(小学生二百円)

申し込み：往



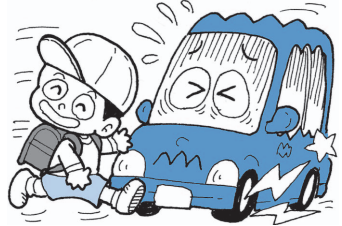
要注意

市内の犯罪認知件数 (川越警察署提供・1月～3月・概数)

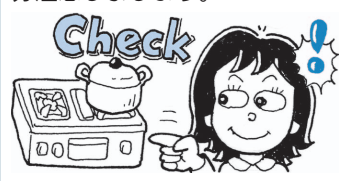
	平成23年	平成22年	増減数
空き巣	48	55	-7
車上ねらい	69	108	-39
ひったくり	4	14	-10
自転車盗	295	331	-36
自動車盗	3	14	-11

安全安心生活課 ☎224-5721
川越警察署 ☎224-0110

子どもの飛び出し注意！ スピードは控えめに



平成23年度防火標語
消したはず 決めつけないで もう一度
消防局予防課 ☎222-0744
火の元・火の取り扱いには十分注意しましょう。



消防テレホンサービス ☎223-0700
*かけまちがいにご注意ください。

前10時から電話で同課。

●普通救命講習

日程	申し込み開始日
① 5月22日(日)	5月9日(月)
② 7月14日(木)	7月1日(金)
③ 9月22日(木)	9月8日(木)

時間：午前9時30分～午後0時30分

会場：①消防局、②川越中央消防署、③川越西消防署

●空手教室

日時：6月4日～7月30日、土曜日(全八回)、午後2時～3時

30分

会場：川越武道館

対象：市内在住・在勤・在学の小学生以上

定員：先着三十人

経費：二千元

申し込み：5月1日(日)、午前9時から経費を添えて川越武道館☎224-7220

救命講習

消防局救急課

☎222-0160

胸骨圧迫、AED使用法など。

対象は川越市・川島町に在住・在勤・在学の中学生以上。

定員は各先着三十人。

申し込みは午

●勤労者福祉サービスセンターの催し

月5日(火)・6日(水)、午前9時～午後4時

定員：各先着八十人

経費：各三千四百円

申し込み：消防局・各消防署・各分署で配付する申込書に必要事項を記入し、5月17日(火)、午前10時～午後4時に経費と写真(縦四cm×横三cm)を添えて同課

☎227-7301

☎225-5440

☎225-0833

〒350-0833

芳野台一丁目一〇三・五七・勤労者福祉サービスセンター。

☎227-7301

☎225-5440

☎225-0833

〒350-0833

芳野台一丁目一〇三・五七・勤労者福祉サービスセンター。

☎227-7301

☎225-5440

☎225-0833

〒350-0833

芳野台一丁目一〇三・五七・勤労者福祉サービスセンター。

☎227-7301

☎225-5440

☎225-0833

〒350-0833

芳野台一丁目一〇三・五七・勤労者福祉サービスセンター。

●潮干狩りツアー

昼食は各自。

日程：①6月2日(木)、②4日(土)

時間：午前8時～午後6時

●婚活尾瀬ヶ原ハイキング

往復バスの車中での会話、ハイキング中のティータイムを楽しむ。

昼食付き。

日時：6月11日(土)、午前7時30分～午後7時

公民館

小畔川自然探検隊

伊勢原公民館

☎237・5676

生き物の観察や川遊びなどの
自然体験。

日時：6月11日～12月3日、土
曜日(全八回)、午前8時45分～
午後3時 会場：同館ほか 対
象：市内在住の小学3～6年生
定員：三十人(抽選) 経費：
千二百円 申し込み：往復ハガ
キに催し名・住所・氏名・ふり
がな・電話番号・性別・学校名・
学年を明記し、5月20日(金)必

着までに〒350-1108
伊勢原町五丁目一・一・伊勢原
公民館

男の料理教室

北公民館 ☎222・1400

☎229・1210

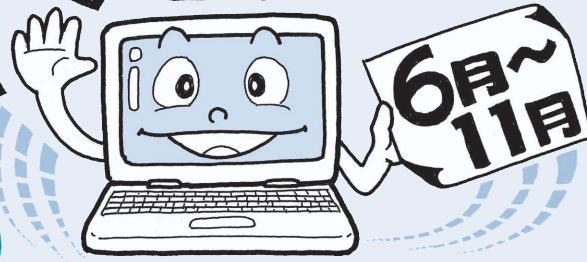
健康料理の講義と調理実習。
日時：6月4日～来々年2月4



日、土曜日(全八回)、午前9時
30分～正午 対象：市内在住

パソコン教室

身近な



シルバー人材センターパソコン教室 ☎241-9503

講座名	6月	7月	8月	9月	10月	11月	経費
①ワード初級2003	1(水)	1(金)	1(月)	2(金)	3(月)	1(火)	1日1,500円
②ワード中級2003	6(月)	5(火)	3(水)	6(火)	5(水)	4(金)	1日2,000円
③ワード上級2003			15(月) 22(月)				2日4,000円
④エクセル2003	10(金) 17(金) 24(金)		10(水) 17(水) 24(水)		10(祝) 17(月) 24(月)		3日6,000円
⑤デジカメ XP	13(月) 20(月)		12(金) 19(金)		19(水) 26(水)		2日4,000円
⑥インターネット・メール	22(水)	22(金)	26(金)	26(月)	28(金)	14(月)	1日2,000円
⑦ワード入門2007	3(金)	4(月)	2(火)	5(月)	4(火)	2(水)	1日2,000円
⑧ワード中級2007	7(火) 8(水)	6(水) 8(金)	5(金) 8(月)	7(水) 9(金)	12(水) 14(金)	7(月) 9(水)	2日4,000円
⑨ワード上級2007				16(金) 23(祝)			2日4,000円
⑩エクセル2007		11(月) 18(祝) 25(月)		14(水) 21(水) 28(水)		11(金) 18(金) 25(金)	3日6,000円
⑪デジカメビスタ		13(水) 20(水)		12(月) 19(祝)		16(水) 23(祝)	2日4,000円

時間…午前10時～午後3時 会場…小ヶ谷老人憩いの家 対象…市内在住の
成人 定員…各先着10人 申し込み…希望日の前月1日(6月分は5月6日(金))
から電話で同教室(ファクス可)

*テキスト代別途。希望日複数選択可。出張・個別指導なども可。

*⑦～⑩は2007、⑪は2007とビスタがインストール済みのパソコンを持参。

大東公民館の催し

大東公民館 ☎243・0022

郵送先は〒350-1162
南大塚一丁目一四・一二・大東
公民館。

●滞空競技用飛行機を作ろう

高性能の紙飛行機を制作。

日時：5月14日(土)、午前9時30
分～11時30分 対象：小中学生

定員：二十五人(抽選) 経費：
二百円 申し込み：往復ハガキ

に催し名・住所・氏名・ふりが
な・電話番号・学年を明記し、

5月7日(土)(必着)までに郵送

調理実習の基本を学ぶ。

●男の健康食生活講座

日時：5月18日～来々年1月18

日、水曜日(全八回)、午前9時

30分～正午 対象：市内在住で

60歳以上の男性 定員：二十人

(抽選) 経費：六千円 申し込

み：往復ハガキに催し名・住所・

氏名・ふりがな・電話番号・年

齢を明記し、5月10日(火)(必着)

までに郵送

在勤の成人男性 定員：二十人
(抽選) 経費：六千円 申し込
み：ハガキに催し名・住所・氏
名・ふりがな・電話番号・年齢
を明記し、5月16日(月)(必着)ま
でに〒350-0851氷川
町一〇七・北公民館(ファクス・
メール可)

南公民館の催し

南公民館 243-0038

●子ども将棋教室

日時：6月4日～来年2月4日、第一土曜日、午前10時～11時30分 対象：小学生 定員：先着二十人 経費：三百円 申し込み：5月6日(金)、午前10時から経費を添えて同館

●高齢者学級

環境や歴史などの一般教養や、折り紙などの実習。社会見学有り。
日時：6月9日～来年2月23日、木曜日(全十三回)、午後1時30分～3時30分 会場：同館ほか 対象：市内在住・在勤の60歳以上 定員：先着九十人 経費：二千円(実費別途) 申し込み：5月13日(金)、午前9時から経費を添えて同館

自然を楽しむ観察会

中央公民館 222-1394

2226-2006

自然観察指導員と歩く。昼食持参。最寄駅で集合・解散。

日程・会場：①5月28日(土) 慈光寺(ときがわ町)、②7月23日(土) 加治丘陵(入間市)、③9月24日(土) 奥武蔵自然歩道(飯能市) 時間：午前9時～午後3時(雨天は翌日) 対象：市内

親子

家庭きずな学級

芳野公民館 222-1873

2229-1211

骨盤体操・おやつ作り・幼児安全法など、親子のふれあい体験型学習。
日時：5月26日～8月11日、木曜日(全七回)、午前10時～11時30分 対象：幼児 定員：先着二十組 経費：五百円 申し込み：5月6日(金)、午前9時から経費を添えて同館(電話・ファクス可)

乳幼児の生活リズム

地域子育て支援センター

2333-7551

早寝・早起き・朝ごはんの大切さについて学ぶ。

ベビーマッサージ講座

今成保育園つどいの広場

222-8622

親子で心と体を解きほぐし、スキンシップを図る。
日時：5月18日(水)、午後3時～4時 対象：3か月～8か月 定員：先着十四組 申し込み：5月6日(金)、午前9時から電話で同広場(ファクス可)

募集

成人式実行委員

文化振興課 224-6157

来年一月の成人式で、式典内容・記念品の検討、式典での司会など。
対象：平成3年4月2日～同4年4月1日生まれの市内在住で、4～5回程度日曜日に公民館で開催する会議に出席できる方 申し込み：5月18日(水)まで 電話：224-6157

青少年相談員

青少年課 224-5724

子どもたちと野外活動・レクリエーションなど。申し込みは随時。募集案内は青少年課・公民館で配布。市ホームページからもダウンロードできます。
期間：来年3月31日(土)まで 対象：申し込み時に18歳～32歳(高校生を除く)の市内在住・在勤・在学中、ボランティアとして積極的に参加できる方

水道週間ポスター

経営企画課 223-3062

6月1日～7日の水道週間にちなんだ物。テーマは水の大切さ。著作物の権利は、市に帰属します。

赤十字事業社資

福祉推進課 224-5769

日本赤十字社は、災害救護活動・国際救援活動など、国内はもとより世界中の平和と福祉の増進を目指し、たゆみない活動を続けています。このような事業を支えるために、毎年5月を赤十字社員増強月間として、社資を募集しています。赤十字の重要性をご理解いただき、ご協力をお願いします。

外国籍市民会議委員

文化振興課 224-5506

外国籍市民と共に生きる社会を実現するため、意見・提言を行う会議の委員。年六回程度(任期二年)の会議に出席できる方。
対象：市に一年以上外国人登録しているか、帰化により日本国籍を取得している市内在住で、日常の日本語が話せる18歳以上 定員：二人(選考) 申し込み：5月13日(金)必着までに電話：224-5506

総合福祉センター・オアシスの温水プール再開

総合福祉センター 228-0200

オアシスの温水プールは、4月30日(土)から再開します。
*5月2日(月)～5日(祝)は休館します。

情報アラカルト

6月25日発行の情報アラカルト
締め切りは、5月25日(水)です

◆当日直接会場の催し◆

◆水墨画甲風会展

同会主催。5月1日(日)～5日(祝)、午前10時30分～午後4時30分(初日は午後1時から、最終日は午後3時30分まで)。アトレ6階コミュニティルーム。無料。連絡先…辻谷清子 0223-0606

◆春期写真展

霞ヶ関フォトクラブ主催。5月18日(水)～23日(月)、午前9時～午後5時(初日は正午から、最終日は午後4時まで)。メルト。無料。連絡先…北原信夫 0231-6288

◆のりりくらり

絵本の森主催。絵本の読み聞かせ。5月22日(日)、午前11時～午後1時。小江戸蔵里。先着20人。無料。連絡先…若林孝子 090-2467-1533

◆要申し込みの催し◆

◆学校支援ボランティア養成講座

県立川越特別支援学校主催。知的障害疑似体験など。6月18日(土)～7月30日(土)、全6回。無料。申し込み…6月17日(金)までに電話で同校 0235-0616

◆中国語無料講座

中国語クラブ主催。日常会話など。5月7日(土)～15日(日)、全4回、午後1時30分～4時45分。女性会館。3歳以上。先着20人。申し込み…5月1日(日)、午後6時30分から電話でリ・シュウチ 0245-7798

◆学校支援ボランティア養成講座

県立川島ひばりが丘特別支援学校主催。5月14日(土)～7月8日(金)、全6回、午前10時～正午ほか。無料。申し込み…5月12日(木)までに電話またはファクスで同校 0297-7753 0299-2915

◆川越将棋竜王戦大会

日本将棋連盟川越支部主催。A・B・Cクラス別、昼食付き。5月15日(日)、午前10時～午後4時30分。南公民館。市内在住・在勤・在学。先着110人。小中学生・女性1,200円、高校生以上の男性1,500円。申し込み…当日午前9時から南公民館・若林清 080-5875-3255

◆茶あそび彩茶会&救援チャリティー

同会実行委員会主催。川越茶復活記念。5月29日(日)、午前10時～午後4時。本丸御殿ほか。前売り2,500円(茶席4席・バス利用券)、当日500円(茶席1席)。申し込み…寺田勝廣 0225-4159

・～さ～る情報～



●ギターサークル夢弦

子供から大人まで、初心者を含めて総勢15人、和やかな雰囲気のもとで練習しています。内容はクラシック、ポピュラー、童謡が中心です。地区のニューイヤーコンサートで演奏したり、老人ホームや保育園で演奏会を行ったりしています。多くの方の参加をお待ちしています。月2～3回土曜日、午後5時30分～9時30分。南古谷公民館。入会金1,000円、月1,000円。連絡先…高野明夫 090-5449-8862



●手作りパン工房

自分で作ったおいしい焼きたてのパンを味わってみませんか。ふつくと焼き上がったときの感激は、手作りした人でなければ味わうことのできない喜びです。初心者向けのバターロールから上級者向けのクロワッサンまで、さまざまな種類のパンを作ります。お土産として持ち帰ることもできます。第3水曜日、午前9時～午後0時30分。女性会館。入会金500円、月1,000円。連絡先…藤井陽子 090-1809-0232

なれば味わうことのできない喜びです。初心者向けのバターロールから上級者向けのクロワッサンまで、さまざまな種類のパンを作ります。お土産として持ち帰ることもできます。第3水曜日、午前9時～午後0時30分。女性会館。入会金500円、月1,000円。連絡先…藤井陽子 090-1809-0232

公民館統合パソコン講座

*前年度および今年度と同じ名称の講座を受講していない方が優先です。

■霞ヶ関公民館 0231-1009

定員…20人(抽選) 申し込み…往復ハガキ(1人1枚)に講座名・講座番号(1つのみ)・住所・氏名・ふりがな・電話番号・年齢を明記し、5月10日(火)(必着)までに〒350-1175笠幡177-1・霞ヶ関公民館

●ワード初級講座(ワード2000)

講座番号…霞ヶ関01 内容…簡単な文書の作成・編集など 日時…6月13日(月)～17日(金)、午後2時～4時 対象…市内在住で文字入力できる成人 経費…200円

●エクセル初級講座(エクセル2000)

講座番号…霞ヶ関02 内容…簡単な関数・グラフ作成・データ処理など 日時…6月13日(月)～17日(金)、午後7時～9時 対象…市内在住で文字入力できる成人 経費…200円

●ワード入門講座(ワード2007)

講座番号…霞ヶ関03 内容…簡単な文書の作成・編集など 日時…6月20日(月)～24日(金)、午後7時～9時 対象…市内在住でワード2007がインストール済みのパソコンを持参できる成人 経費…200円

■芳野公民館 0222-1873

定員…20人(抽選) 経費…200円 申し込み…往復ハガキ(1人1枚)に講座名・講座番号(1つのみ)・住所・氏名・ふりがな・電話番号・年齢を明記し、5月23日(月)(必着)までに〒350-0842北田島119-2・芳野公民館

●ワード入門講座(ワード2000)

講座番号…芳野01 内容…キーボード操作が中心 日時…6月21日(火)・22日(水)、午前10時～午後4時 対象…市内在住でパソコンが初めての成人

●エクセル初級講座(エクセル2000)

講座番号…芳野02 内容…簡単な関数・グラフ作成・データ処理など 日時…6月23日(木)・24日(金)、午前10時～午後4時 対象…市内在住で文字入力できる成人

本丸御殿で撮影が行われました

観光課 0224-5940

4月17日から放送が始まったTBSテレビ日曜劇場『JIN-仁-』の撮影が、平成の大改修を終えたばかりの川越城本丸御殿で行われました。撮影当日は南方仁役の大沢たかおさん、橘咲役の綾瀬はるかさん



など主要キャストが勢ぞろい。本丸御殿の長い廊下や古い建物ならではの雰囲気を生かして撮影していました。ドラマと共に、川越の魅力を再確認してみませんか。

放映日時…5月8日(第4話)・15日(第5話)、午後9時から

中止・変更することがあります。事前にご確認ください。

消費生活の豆知識

その1 震災の被害に便乗した悪質商法にご注意！

事例

○震災後、家屋の無料点検だと言つて床下を点検された。「地震で配管がずれている」などと不安をあおられ、契約を急がされた。

○「地震被災地の復興支援の義援金として、貴金属の売却代金を寄付したい。貴金属を売ってほしい」という不審な電話が頻繁にかかってくる。
東日本大震災に関連した相談



が、全国の消費生活センターに寄せられています。過去、大規模な地震の後には、震災被害に便乗した点検商法や義援金詐欺といった悪質商法が横行してきました。これは、被災地だけではなく周辺の地域でも発生し、手口もさまざまです。市民の皆さまも注意してください。

①悪質商法や詐欺ではないかと疑問に思われるときや不安になったときは、すぐに生活情報センターに相談してください。
②義援金は、確かな団体を通して送るようにしてください。振込口座が、その確かな団体の正規のものであることも確認してください。

が、全国の消費生活センターに寄せられています。過去、大規模な地震の後には、震災被害に便乗した点検商法や義援金詐欺といった悪質商法が横行してきました。これは、被災地だけではなく周辺の地域でも発生し、手口もさまざまです。市民の皆さまも注意してください。

①悪質商法や詐欺ではないかと疑問に思われるときや不安になったときは、すぐに生活情報センターに相談してください。

生活情報センター ☎226-7066

どうしよう? と思ったら 市民相談案内

相談内容	問い合わせ
日常生活の困り事	広聴課 ☎224-5022
行政・法律・多重債務	
税金・年金	
土地・建物・登記	
マンション管理	
子育て・児童虐待	子育て支援課 ☎224-5821
ひとり親家庭	
教育全般	リバーラ ☎234-8333
いじめ直通電話	リバーラ ☎234-8336
性感染症・エイズ	保健予防課 ☎227-5102
うつ・アルコール	
健康・不妊	健康づくり支援課 ☎224-8611
人権	さいたま地方法務局川越支局 ☎243-3824
在宅介護・高齢者虐待	高齢者いきがい課 ☎224-5809
障害者	☎224-5785
	障害者福祉課 ☎225-3033
女性の悩み・DV	男女共同参画課 ☎224-5723
消費生活	生活情報センター ☎226-7476
弁護士による消費生活相談 (平成23年度のみ)	
結婚・内職・交通事故	市民相談室分室 ☎226-0058
仕事の悩み・就職活動	緊急地域経済対策室 ☎224-6191
外国人籍市民	文化振興課 ☎224-5506

- 実施日・相談内容などはお尋ねください。
- 予約が必要な相談があります。
- 電話番号などのかけ間違いにご注意ください。



の通知を行っています。
相談日：毎週月～金曜日(行政相談は木曜日を除く)、午前10時～午後4時
会場：市民相談室(本庁舎三階)

PICK-UP

一般・行政相談

広聴課 ☎224-5022

一般相談では、家庭や社会生活、習慣上の心配事や問題などの相談を受け付けています。嫁姑の悩みや、家族・夫婦間のもめ事、冠婚葬祭のマナーについてなど、過去に民生委員や学校の先生などをしてきた学識経験者がアドバイスします。年長者の知恵袋の力で、困り事の解決への方向性を見出すお手伝いをしています。

行政相談では、総務省から委嘱された行政相談委員が、国の行政についての相談を受け付けています。各種手続きや、サービスの制度や仕組みが分からないといった相談、説明や措置に納得がいかないなどの苦情について、助言や関係機関への通知を行っています。

消費者カレッジ

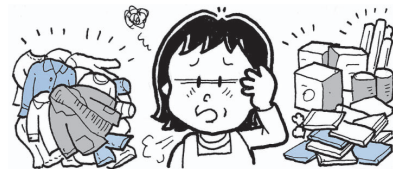
生活情報センター

☎226-7066 ☎225-1860

休館日＝火曜日、5月6日(金)

■知りたい! 収納基礎知識

快適収納は、捨てることから始まります。収納の基礎知識を学びましょう。
日時…12日(木)、午後1時30分～3時
対象…市内在住・在勤 定員…先着50人
申し込み…5月2日(月)、午後2時から電話で同センター(ファクス可)



川越市市民会館

郭町1丁目18-7 ☎222-4678

休館日=火曜日

大ホール 座席数1,261席

・うち車いす用可動席6席



開催日	催し物名
3日(祝)	川越女子高校吹奏楽部定期演奏会
8日(日)	川越奏和奏友会吹奏楽団定期演奏会
15日(日)	愛唱会歌謡ビッグショー
21日(土)	川越フィルハーモニー管弦楽団創立20周年名曲コンサート
27日(金)	海援隊トーク&ライブ
28日(土)	三遊亭円楽独演会
29日(日)	混声合唱団川越牧声会演奏会

中ホール(やまぶき会館) 座席数508席・車いす席5席

開催日	催し物名
1日(日)	Hügel Chor 1976 創立35周年記念・定期演奏会
3日(祝)	県立川越高校弦楽合奏部定期演奏会
4日(祝)	県立川越高校古典ギター部定期演奏会
5日(祝)	小さな小さな音楽会(ピアノ発表会)
15日(日)	ホイク
19日(木)	うたえ! 木曜ほっとパーク
20日(金)	「転倒・認知症に負けない」講演会・実践発表
29日(日)	カワイ音楽教室講師コンサート

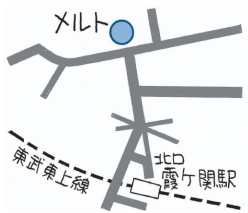
メルト

(川越西文化会館)

鯨井1556-1 ☎233-6711

休館日=火曜日

座席数347席・車いす席5席



開催日	催し物名
1日(日)	佐野ギター教室発表会
3日(祝)	たかはしべんコンサート
4日(祝)	坂戸高校音楽部定期演奏会
8日(日)	武蔵野音楽大学同窓会埼玉県支部西北地区フレッシュ・コンサート
15日(日)	鶴ヶ島市合唱祭
18日(水)	みんなで歌おう「小江戸川越童謡の会」
21日(土)	ミュージックプラザ笠幡教室歌の発表会
29日(日)	COAバイオリン・ピアノ・バレエ発表会

ジョイフル

(川越南文化会館)

今福1295-2 ☎248-4115

休館日=火曜日

座席数358席・車いす席5席



開催日	催し物名
1日(日)	ピアノ・コンサート
22日(日)	バイオリンとチェロの演奏会モーツァルトバイオリン協奏曲5番ほか

●市民会館は駐車場が狭いため、来場には電車・バスなどの公共交通機関をご利用ください。

●各ホールの平成24年4月の利用申し込みは、5月1日(日)、午前9時~10時です。

川越運動公園

下老袋388-1 ☎224-8765 休館日=火曜日

総合体育館

開催日	催し物名
1日(日)	一般部会バレーボール大会
5日(祝)	今井杯ソフトバレーボール大会
8日(日)	川越市ママさんバレーボール大会
14日(土)	川越市スポーツ少年団体育祭
15日(日)	川越市武道大会
28日(土)	川越市子ども会かるた審判講習会
29日(日)	硬式卓球選手権大会

その他の専用利用日=13日(金)・20日(金)・27日(金)

陸上競技場 ☎224-8881

開催日	催し物名
3日(祝)	中学生混成競技記録会
4日(祝)	川越市陸上競技記録会
14日(土)	川越市スポーツ少年団体育祭
19日(木)	通信陸上競技大会川越市予選会
21日(土)	陸上競技講習会(午前)

その他の専用利用日=23日(月)

テニスコート ☎224-8765

開催日	催し物名
1日(日)	テニストーナメント壮年男子複(45、55、65)
2日(月)	関東予選個人戦
3日(祝)	全国テニス選手権埼玉予選会(男子・女子ダブルス)
4日(祝)	テニストーナメント本戦残り(複)
7日(土)	学校総合体育大会川越市・入間地区予選会
8日(日)	テニストーナメント本戦残り(単)
9日(月)	学校総合体育大会川越市・入間地区予選会
14日(土)	川越市スポーツ少年団体育祭
22日(日)	全国テニス選手権埼玉予選会(ミックスダブルス)
26日(木)	埼玉地区シニアテニス大会

その他の専用利用日=5日(祝)・11日(水)・30日(月)

小江戸蔵里(川越市産業観光館)

新富町1丁目10-1

☎228-0855

120年の歴史を持つ酒蔵から、本物にこだわる小江戸川越ブランド産品や川越の魅力を発信します。

●明治蔵(おみやげ処) 営業時間…午前10時~午後6時
銘菓・加工食品・民芸品などの物販や菓子の実演販売のほか、喫茶・観光情報コーナーもあります。

●大正蔵(まかない処) 営業時間…午前11時~午後10時(平日の午後3時~5時を除く)

地場産の食材を和風創作料理で味わうことができるレストランです。ランチや宴会メニューもあります。

●昭和蔵(くら市場) 営業時間…午前10時~午後7時

朝一番で収穫した新鮮な地場産野菜の販売コーナーや総菜・弁当などの物販コーナーがあります。毎日の食卓にご利用ください。



中止・変更することがあります。事前にご確認ください。

中央図書館

三久保町2-9 ☎222-0559
休館日=月曜日・27日(金)・31日(火)

- 視聴覚ホールの催し(先着120人)
- 春の名作映画会「ヨーロッパ特急」
日時…1日(日)、午前10時～▶午後2時～
- なつかしの映画会「未完の対局」
日時…7日(土)、午後2時～
- アニメ映画会「はなさきやま」「がんばれこぶたくん」「じごくのそうべえ」
日時…14日(土)、午後2時～
- 子ども映画会「からすのパンやさん」「ふしぎな錦」
「ぼくと仔犬のわんぱく大事件」
日時…21日(土)、午後2時～
- 名作映画会「アイスエイジ3 ～ティラノのおとしもの～」
日時…29日(日)、午前10時～▶午後2時～

川越駅東口図書館

菅原町23-10 ☎228-7712
休館日=火曜日(3日を除く)・27日(金)

- 児童図書コーナー
「平成22年度ベストリーダー」をテーマに利用の多かった児童書の展示・貸し出しをしています。
期間…5月30日(火)まで

西図書館

伊勢原町5丁目1-1 ☎237-5660
休館日=月曜日・27日(金)

- 展示コーナー
昨年最も読まれた児童書上位30位までを発表・展示・貸し出しをしています。
期間…5月31日(火)まで

高階図書館

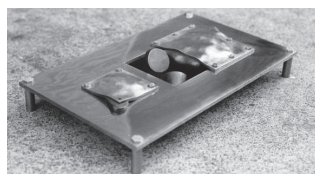
藤間27-1 ☎238-7550
休館日=月曜日・27日(金)

- 特集展示「子どものあそび」
子ども読書週間にあわせて子どものあそびに関する児童書などを展示します。
期間…5月12日(木)まで

市立美術館

郭町2丁目30-1 ☎228-8080
☎228-7870
休館日=月曜日(2日を除く)

- ジュニア アートスクエア「浮世絵展を楽しもう！」
浮世絵展を鑑賞しながら、浮世絵の世界を楽しみます。
日時…28日(土)、午前10時～11時30分 対象…中学生まで(未就学児は保護者同伴) 定員…先着15人 経費…100円(保護者は要観覧料) 申し込み…5月10日(火)、午前9時から電話で同館(ファクス可)
- 体験! 浮世絵スタンプコーナー
浮世絵の摺りをスタンプで簡単に楽しむことができます。
日時…6月12日(日)まで
- タッチアートコーナー
「鈴木英明展」
市内在住の彫刻家・鈴木英明のブロンズを中心とした抽象彫刻14点を展示しています。
日時…6月19日(日)まで



《埋没する出口》1979年

- 経費無料の場合は掲載を省略、申し込みの記載がない場合は、当日直接会場。

こどもの城

石原町1丁目41-2 ☎225-7289
休館日=月曜日

- 天体望遠鏡で土星を見る(雨天・曇天の場合は中止)
日時…7日(土)、午後7時15分～ 対象…小学生から(小中学生は保護者同伴) 定員…先着20人 申し込み…当日、午後5時～5時30分に電話で同センター(ファクス可)
- 映画会「ピクックと大あざらし」
日時…14日(土)、午後2時～ 対象…1歳～小学生 定員…先着50人
- フィルムケース積みゲーム
日時…20日(金)、午後4時～ 対象…小学生 定員…先着15人
- 外あそび(大学生と遊ぶ)
日時…22日(日)、午後2時～ 対象…小学生 定員…先着20人
- 牛乳パックで風車を作る
日時…26日(木)、午後3時30分～ 対象…小学生 定員…先着10人

川越駅東口児童館

菅原町23-10 ☎228-7719
休館日=火曜日

- 手形記念日 ～成長の記録を残そう～
日時…5日(祝)、午前10時～11時 対象…0歳～3歳と保護者 定員…先着20組
- 保健師さんに聞こう
ワンポイントアドバイスと健康・発達相談
日時…18日(水)、午前10時30分～ 対象…0歳～3歳と保護者 定員…先着20組

高階児童館

藤間27-1 ☎238-9525
休館日=月曜日

- 手形記念日 ～成長の記録を残そう～
日時…5日(祝)、午前10時～10時30分 対象…0歳と保護者 定員…先着25組

市立博物館

郭町2丁目30-1 ☎222-5399
☎222-5396
休館日=月曜日(2日を除く)・27日(金)

- あいそめでハンカチ作り
日時…14日(土)、午前10時～11時30分▶午後1時30分～3時30分 対象…小中学生 定員…各先着30人 経費…200円 申し込み…5月1日(日)、午前9時から電話で同館(ファクス可)
- よろいを着て武士の世界へタイムスリップ
日時…28日(土)、午前10時～11時30分▶午後1時30分～3時30分 会場…川越城本丸御殿 対象…小中学生 定員…各先着30人 申し込み…5月2日(月)、午前9時から電話で同館(ファクス可)
- はにわを作ろう
日時…6月4日(土)、午前10時～午後3時30分 対象…小中学生 定員…先着30人 経費…200円 申し込み…5月11日(水)、午前9時から電話で同館(ファクス可)
- 博物館ジュニアボランティア募集
「子ども体験教室」の手伝い。
対象…5月22日(日)、午前10時から行う説明会に保護者同伴で参加できる市内在住の小学5年生～高校生 申し込み…同館で配布の応募用紙に必要事項を記入し、15日(日)までに同館(ファクス可)

子育て情報館

小学生未満を対象に含む、持ち物なし・経費なし・当日直接会場の催しを掲載しています。

*表は左から日程・開始時間・内容・対象です。

*祝日など、開催しない場合があります。

5月

MAY

■中央図書館 ㊧222-0559

毎日曜日	午後2時30分	読み聞かせ・手遊び	5歳から
4日(祝)	午前11時	読み聞かせ・ふれあい	1歳まで
5日(祝)	午後2時30分	読み聞かせ・手遊び	5歳から
6日(金)	午前11時	親子遊び・ふれあい	1歳まで
11日(水)	午前10時	親子遊び・ふれあい	幼児
	午前11時	親子遊び・ふれあい	幼児

■西図書館 ㊧237-5660

毎土曜日	午後3時	読み聞かせ・手遊び	5歳から
18日(水)	午前10時	読み聞かせ・ふれあい	幼児
	午前11時	読み聞かせ・ふれあい	1歳まで
20日(金)	午前10時	読み聞かせ・ふれあい	幼児
	午前11時	読み聞かせ・ふれあい	2歳まで

■川越駅東口図書館 ㊧228-7712

毎日曜日	午前11時	読み聞かせ・手遊び	5歳から
12日(木)	午前10時30分	読み聞かせ・ふれあい	1歳まで
	午前11時	読み聞かせ・ふれあい	1歳まで
13日(金)	午前10時30分	読み聞かせ・手遊び	幼児

■高階図書館 ㊧238-7550

毎土曜日	午後2時30分	読み聞かせ・手遊び	5歳から
6日(金)	午前10時30分	読み聞かせ・ふれあい	1歳まで
	午前11時	読み聞かせ・ふれあい	1歳まで
20日(金)	午前10時30分	読み聞かせ・手遊び	幼児

■児童センターこどもの城 ㊧225-7289

毎金曜日	午前10時30分	親子遊び・ふれあい	2歳～3歳
毎土曜日	午後2時30分	読み聞かせ	幼児から
12日(木)	午前10時30分	親子遊び・ふれあい	1歳
19日(木)	午前10時30分	親子遊び・ふれあい	1歳
26日(木)	午前10時30分	親子遊び・ふれあい	1歳

■川越駅東口児童館 ㊧228-7719

9日(月)	午前10時30分	親子遊び・ふれあい	1歳
12日(木)	午前10時30分	親子遊び・ふれあい	2歳～3歳
13日(金)	午前11時	親子遊び	1歳～3歳
16日(月)	午前10時30分	親子遊び・ふれあい	2歳～3歳
19日(木)	午前10時30分	親子遊び・ふれあい	1歳
20日(金)	午前11時	親子遊び	1歳～3歳

■高階児童館 ㊧238-9525

6日(金)	午前10時30分	親子遊び	2歳～3歳
10日(火)	午前10時30分	親子遊び	2歳～3歳
11日(水)	午前10時30分	親子遊び・ふれあい	0歳
13日(金)	午前10時30分	親子遊び	2歳～3歳
17日(火)	午前10時30分	親子遊び	2歳～3歳
18日(水)	午前10時30分	親子遊び・ふれあい	1歳
24日(火)	午前10時30分	親子遊び	2歳～3歳
25日(水)	午前10時30分	親子遊び・ふれあい	1歳
27日(金)	午前10時30分	親子遊び	2歳～3歳

■中央公民館 ㊧222-1394

13日(金)	午前10時30分	親子遊び・ふれあい	1歳～幼児
14日(土)	午前10時	おもちゃ修理	
16日(月)	午前10時	親子遊び・ふれあい	0歳

■南公民館 ㊧243-0038

11日(水)	午前10時	手遊び	幼児
21日(土)	午後1時	おもちゃ修理	
25日(水)	午前10時	親子遊び	幼児

■北公民館 ㊧222-1400

12日(木)	午前10時	親子遊び・ふれあい	幼児まで
26日(木)	午前10時	親子遊び・ふれあい	幼児まで

■芳野公民館 ㊧222-1873

12日(木)	午前10時	親子遊び	幼児まで
--------	-------	------	------

■古谷公民館 ㊧235-1834

12日(木)	午前10時	親子遊び	幼児まで
--------	-------	------	------

■南古谷公民館 ㊧235-1519

10日(火)	午前10時	親子遊び・ふれあい	乳幼児
--------	-------	-----------	-----

■高階公民館 ㊧242-6064

11日(水)	午前10時	親子遊び・手遊び	1歳まで
--------	-------	----------	------

■高階南公民館 ㊧245-3581

27日(金)	午前10時	親子遊び	0歳
--------	-------	------	----

■福原公民館 ㊧242-5005

12日(木)	午前10時	親子遊び・ふれあい	幼児まで
26日(木)	午前10時	親子遊び・ふれあい	幼児まで

■大東公民館 ㊧243-0022

11日(水)	午前10時	親子遊び・ふれあい	幼児まで
25日(水)	午前10時	親子遊び・ふれあい	幼児まで

■大東南公民館 ㊧242-0498

10日(火)	午前10時	親子遊び・ふれあい	幼児まで
19日(木)	午前10時	親子遊び・ふれあい	幼児まで
26日(木)	午前10時	親子遊び・ふれあい	幼児まで

■霞ヶ関公民館 ㊧231-1009

10日(火)	午前10時	親子遊び・ふれあい	幼児まで
24日(火)	午前10時	親子遊び・ふれあい	幼児まで

■霞ヶ関北公民館 ㊧231-4455

11日(水)	午前10時	親子遊び・ふれあい	幼児まで
18日(水)	午前10時	親子遊び・ふれあい	幼児まで

■伊勢原公民館 ㊧237-5676

22日(日)	午前10時	おもちゃ修理	
27日(金)	午前10時	親子遊び	幼児まで

■川鶴公民館 ㊧233-9306

11日(水)	午前10時	親子遊び	幼児まで
19日(木)	午前10時	親子遊び・ふれあい	1歳6か月まで

■名細公民館 ㊧231-0001

24日(火)	午前10時	親子遊び	幼児まで
--------	-------	------	------

■山田公民館 ㊧224-4194 *会場=北部地域ふれあいセンター

19日(木)	午前10時	親子遊び・手遊び	幼児まで
--------	-------	----------	------

市政にゆづす

小江戸いんぷお

情報アラカルト

市民相談案内

施設情報

子育て情報館

保健・健康

「ら」ム

ひと×まち



なかざわてつせい
中澤鉄惺くん
(1歳1か月/上戸新町)
愛車にまたがり上機嫌♡イエイ



なみりつせい
名和琉凜くん
(10か月/上戸新町)
お外で元氣いっぱい!!



いしい
石井なおきくん
(1歳2か月/小屋)
お絵描き大好き♡



いとひかり
伊藤ひかりちゃん
(2歳/新宿町二丁目)
にっこりひかちゃん♡

●からだうれしい食事教室

①めざせ、血液サラサラ!

5月19日(木)=総合保健センター

コレステロールや中性脂肪が気になる方向け。動脈硬化を予防するための食生活について。

②丈夫な骨をいつまでも

5月25日(水)=高階市民センター

骨密度が気になる方向け。カルシウムをアップさせる食生活について。

①②の時間など

時間…午前10時～11時30分 対象…市内在住の成人 定員…各先着20人 申し込み…5月2日(月)、午前10時から電話で成人保健担当

●シェイプアップ運動教室

気になる腹回りをすっきりしたい方、運動が苦手な方向け。有酸素運動と筋力アップでメタボ解消のコツをつかむ。

日時…6月17日(金)・24日(金)・7月1日(金)、午後1時30分～3時 対象…市内在住の18歳以上 定員…25人(抽選) 申し込み…5月27日(金)までに電話で成人保健担当

●リズム体操教室

健康づくりボランティア「やまぶき21」と共催。音楽に合わせて、楽しく体を動かす。託児は、6か月～3歳で、定員は15人(抽選)。

疾病がある方は、事前に相談してください。妊婦の方は参加できません。

日時…6月14日(火)、午前10時～11時30分 対象…市内在住のおおむね40歳までの成人 定員…25人(抽選) 申し込み…往復ハガキに催し名・住所・氏名・年齢・電話番号、託児希望の有無、希望の場合は子の氏名・性別・年齢を明記し、5月27日(金)(必着)までに健康づくり支援担当

●これからだ元気食教室

65歳からの元気な体づくりをするため、自分に合った食生活について考える。

日時・会場…6月1日(水)・15日(水)・29日(水)、午前9時30分～11時30分 対象…市内在住の65歳以上 定員…15人(抽選) 申し込み…5月20日(金)までに電話で成人保健担当

●男性料理教室

川越市食生活改善推進員協議会と共催。食と健康・調理の基本を学び、調理実習を行います。

日時…5月17日～来年2月14日、火曜日(全8回)、午前9時30分～午後0時30分 対象…市内在住の成人男性 定員…20人(抽選) 経費…5,600円 申し込み…往復ハガキに催し名、住所・氏名・電話番号・生年月日を明記し、5月6日(金)(必着)までに健康づくり支援担当

●8020よい歯のコンクール参加者募集

80歳以上(昭和6年3月31日以前生まれ)で自分の歯が20本以上ある方を、6月5日(日)の「歯ッピーフェスティバル」で審査し、優秀な方を表彰します。過去に受賞した方はご遠慮ください。

定員…先着20人 申し込み…5月6日(金)、午前10時から電話で健康づくり支援担当(ファクス可)

●統合失調症家族のつどい

統合失調症家族教室OB会(オレンジの会)が変わりました。

川越市精神障害者家族会「やまぶき会」の紹介とグループワーク。

日時…5月20日(金)、午後1時30分～3時30分 会場…保健所 対象…統合失調症の方を家族に持つ方 問い合わせ…保健予防課 ☎227-5102

春を食べよう!

～よい食生活をすすめるための調理実習～

日程・会場…5月18日(水)=高階市民センター▶19日(木)=中央公民館▶20日(金)=総合保健センター▶23日(月)=北公民館▶25日(水)=総合保健センター▶26日(木)=中央公民館▶27日(金)=大東公民館 時間…午前10時～正午 対象…市内在住の成人 定員…各10人(抽選) 経費…各600円 申し込み…ハガキに催し名・希望日・氏名・電話番号を明記し、5月9日(月)(必着)までに健康づくり支援担当

問い合わせ…川越市食生活改善推進員協議会・米原民子 ☎231-1945 (午後6時以降)

●肉の生食に気をつけて!

肉やレバーには、食中毒細菌が付着していることがあります。

食べるときには、次の点に気をつけましょう。

- バーベキュー・焼肉をするときは、肉を焼くはしと、食べるはしを必ず使い分ける。
- 肉やレバーは、中までしっかり加熱する。
- 食肉・レバーを生で食べるときは、「生食用」の表示を確認する。
- 抵抗力の弱い子供や高齢者は、重症化することがあるので、肉の生食は避ける。

問い合わせ…食品・環境衛生課 ☎227-5103

一人で悩まず、誰かに話してみよう

<川越みんなの健康プランより>

さまざまな出会いや別れがある春。私たちのこころや体は、環境の変化により、知らず知らずのうちに影響を受けています。

普段の生活が落ち着き始めた5月、「何かおかしい!？」と、こころや体の変調を感じたら、早めに周囲に相談しましょう。自分だけで解決しようとせず、親しい人や身近な人に相談することで、気持ちが晴れることがよくあります。

平成21年度に実施したアンケート調査結果では、健康に関して「相談相手がいる」と回答した人は、全体の77%いました。男女比では、男性より女性の割合が高くなっています。また、男性

は女性に比べ、「相談相手がない」「相談しない」と答えた人がそれぞれ2倍近くいました。

相談の相手を見ると、配偶者と友達の割合が高くなっています。相談相手は、職場だけではなく、地域での交流や趣味の活動を通じて得られることも多くあります。イライラ・モヤモヤした時に、気軽に話ができる人を見つけておきましょう。

それでも、悩みや不安の内容によっては、身近な人には相談しにくいことも……。そのような時は、市民相談などをご利用ください。市民相談案内は、10ページに掲載しています。

保健・健康

* 身体的理由などにより電話での申し込みが難しい場合は、ご相談ください。
 * 手話通訳が必要な方は、参加希望事業名・氏名・ファクス番号をご連絡ください。
 * 会場について、特に明記がない場合は、総合保健センターが会場です。

川越市保健所・総合保健センター 〒350-1104小ヶ谷817-1

■川越市保健所	☎227-5101(代表)	☎224-2261
■総合保健センター	☎224-8611(代表)	☎225-1291
健康づくり支援課	健康づくり支援担当	☎229-4121
	予防接種担当	☎229-4123
	母子保健担当	☎229-4125
	成人保健担当	☎229-4124
	成人健診課	☎229-4126

～歯の衛生週間事業～ 歯ッピーフェスティバル2011

6月5日(日)、正午～午後3時
 フッ素洗口、フッ素塗布、歯みがき指導、歯の相談、
 石こう人形の色塗りなどを行います。各コーナーは、無
 料で参加できます。当日直接総合保健センター。
 健康づくり支援担当

- 5月の乳幼児相談 健康づくりスケジュールで日程・会場を確認し、母子健康手帳を持って当日直接会場。
- 5月の乳幼児健診 4か月児・1歳6か月児・3歳3か月児に通知。通知が届かない場合や受診しない場合は、ご連絡ください。

特定不妊治療支援事業助成金の申請回数を一部変更

医療保険が適用されず高額の治療費がかかる配偶者間の特定不妊治療に要する費用の一部を助成します。

今年度から1年度目に限り、年度3回まで申請できます(2年度目以降は、年度2回まで)。ただし、通算5年、助成回数は10回までです。

また、不妊専門相談センターでは、埼玉医科大学総合医療センターを会場に、専門医による相談を行っています。相談日は、毎週火曜日の午後5時からです。事前に電話で予約(☎228-3410)をしてください。経費は無料です。

問い合わせ…母子保健担当

●赤ちゃん広場

NPO 法人川越子育てネットワークと共催。情報交換と仲間づくり。当日直接会場。参加は1回限り。

日時…6月6日(月)、午前10時～正午 対象…平成22年12月～同23年2月生まれの子と親

●2歳児親子歯科健診

日時…6月9日(木)、午後1時～(受付時間は後日通知) 対象…平成20年12月～同21年5月生まれの子と保護者1人 定員…40組(抽選) 申し込み…往復ハガキに健診名・住所・子の氏名・生年月日・電話番号・保護者の歯科健診希望の有無を明記し、5月13日(金)(必着)までに母子保健担当

●小児慢性特定疾患医療給付継続手続きのお知らせ

医療給付を継続して受ける場合は、手続きが必要です。

受付期間…4月28日(木)～7月4日(月) 受付場所…健康づくり支援課 問い合わせ…母子保健担当

●育児教室

①はじめまして離乳食教室

離乳食を始める目安や進め方について。受講は1回限り。

日時…6月20日(月)、午前10時～11時30分(受け付けは、午前9時45分から) 対象…おおむね4か月～6か月の子と保護者 持ち物…母子健康手帳

②もぐもぐ離乳食教室

離乳食の情報交換や、2回食などについて。受講は1回限り。

日時…6月21日(火)、午前10時～11時30分(受け付けは、午前9時45分から) 対象…おおむね6か月～8か月の子と保護者 持ち物…母子健康手帳・離乳食用スプーン

③おやつと歯みがき教室

～ピクニックのおやつ～

親子で一緒におやつ作り、エプロンシアターと歯磨きの練習。

日時…6月15日(水)、午前10時～11時45分(受け付けは、午前9時45分から) 会場…高階市民センター 対象…2歳6か月～4歳の子と保護者 定員…20組(抽選) 持ち物…母子健康手帳・タオル・歯ブラシ

①～③の申し込み方法

ハガキに催し名・住所・子の氏名・生年月日・電話番号を明記し、5月27日(金)(必着)までに母子保健担当。申し込みをした方は、当日直接会場。③で外れた方には、6月3日(金)までに連絡。

●ポリオ生ワクチン予防投与

日程など健康づくりスケジュールで確認し、当日直接会場。一部の日程で、住所により対象者を限定しています。

受付時間…午後1時15分～2時15分 対象…6か月～7歳6か月未満 持ち物…母子健康手帳、予防接種・健診手帳(予診票)



●たのしい食育

～親子で学ぼう幼児のお弁当～

地域活動栄養士 PFC の会と共催。弁当箱に料理を詰めて、食事バランスを体験。

親子で昼食を食べます。受講は1回限り。日時…5月26日(木)、午前11時15分～午後1時(受け付けは、午前11時から) 対象…1歳6か月～3歳の子と保護者 定員…20組(抽選) 経費…1組500円 申し込み…ハガキに催し名・住所・子の氏名・生年月日・電話番号を明記し、5月12日(木)(必着)までに母子保健担当。申し込みをした方は、当日直接会場。外れた方には、5月19日(木)までに連絡

いもっこの会

(ダウン症のある子どもをもつ親の会)

日時…5月10日(火)・6月14日(火)・7月12日(火)・9月13日(火)、午前10時～正午

問い合わせ…母子保健担当

●妊婦対象の講座・健診

①マタニティクッキング

～お腹の赤ちゃんすくすくメニュー～

妊娠中の食生活の講話と実演。受講は1回限り。

日時…6月16日(木)、午前10時～正午(受け付けは、午前9時45分まで) 対象…妊娠5か月以上 持ち物…母子健康手帳 申し込み…ハガキに催し名・住所・氏名・電話番号・出産予定日を明記し、5月13日(金)(必着)までに母子保健担当。申し込みをした方は、当日直接会場

②妊婦歯科健診

日時…6月29日(水)、午後1時20分～(受付時間は後日通知) 対象…妊娠5か月以上 定員…20人(抽選) 申し込み…往復ハガキに催し名・住所・氏名・電話番号・出産予定日を明記し、5月13日(金)(必着)までに母子保健担当

市政にゆうす
小江戸いんぷお
情報アラカルト
市民相談案内
施設情報
子育て情報館
保健・健康
コラム
ひと×まち

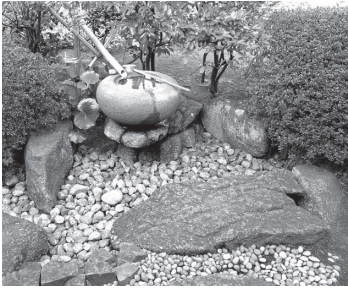
五感めぐり

市立博物館 222-5399

水琴窟

川越城本丸御殿の保存修理工事が、3月26日に竣工しました。これを記念して江戸時代初期から幕末に描かれた川越城図を展示する企画展を市立博物館で開催中です。ほぼ同じ時代、庭造りをするときに遊び心で造られたのが水琴窟です。同館中庭には、水琴窟が再現されています。

水琴窟は、音を楽しむ日本独特の庭園設備で、手水鉢近くの地下に造られます。ひしやくでくんだ水を手水鉢の手前にある砂利に流すと、地中へ落ちた水の音が共鳴して聞こえます。音が琴の音色に似ていることから、この名前がつけられました。水滴の大きさや落ちる間隔で、音色はさまざまに変化します。構造は、底に小さな穴を開けたかめを伏せて地中に埋め、流れ込んだ水が、下にたまった水面に落ちて共鳴するしくみ。かめの形や深さで音色は変わります。館内にある断面図を見ると、先人の知恵に感服するばかりです。



かすかに響く余韻ある澄んだ音色の水琴窟(平成5年・川越造園組合より寄贈)

大きな音があふれる現代、心に安らぎを与えてくれる、水琴窟の音色に耳を傾けてみませんか。

水琴窟をご覧いただくには入館料が必要です。

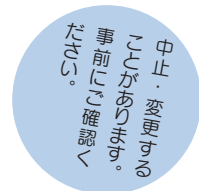
5月の休日当番医

受診前に当番医に確認してください。
受付時間…午前9時～午後4時

1日(日)	霞ヶ関眼科クリニック(眼)	霞ヶ関東2丁目11-13	☎232-2119
3日(祝)	愛和病院(産・婦)	古谷上983-1	☎235-8811
4日(祝)	池袋病院(内・小・外)	笠幡3724-6	☎231-1552
5日(祝)	川越胃腸病院(消)	仙波町2丁目9-2	☎225-6888
8日(日)	かすみクリニック(胃・内・外・肛・呼)	的場2836-33	☎232-4560
15日(日)	石井クリニック(内・小・外・産婦・麻)	今福467-3	☎244-6205
22日(日)	仲皮フ科クリニック(皮)	脇田本町13-10	☎246-0039
29日(日)	永倉耳鼻咽喉科(耳)	新宿町1丁目4-17	☎244-2755

休日の診療機関

内科・小児科＝市立診療所(小仙波町2丁目45-5 ☎223-0601)
受付時間…午前9時～11時・午後1時～3時・午後8時～10時30分
■小児科の急患診療＝月～金曜日、午後8時～10時
歯科(急患のみ)＝予防歯科センター(三久保町18-3 ☎224-3891)
受付時間…午前9時～11時30分



- 「自治基本条例」の制定に向け取り組んでいます 政策企画課 ☎224-5503
地域にかかわる皆さんとまちづくりを進めるための基本ルール作りに取り組んでいます。
- 5月23日(月)～27日(金)、収納窓口の延長 収税課収税第一担当 ☎224-5691
午後7時まで。収税課(本庁舎2階)。市税(国民健康保険税含む)の納付や納税相談など。
- 5月の土曜開庁日＝14日(土)・28日(土)、午前8時30分～正午 市民課庶務担当 ☎224-5739
市民課(本庁舎1階)・収税課(本庁舎2階)・南連絡所。一部の業務は、取り扱いできません。

どんなときも 小江戸情報



モバイルサイト



メール配信



観光情報

わたしたちのまち 人口と世帯数

平成23年4月1日現在

人口 343,276人 前月比 +305人

■男 172,499人 ■女 170,777人

世帯数 142,115世帯 前月比 +359世帯

広報川越1245

- 発行日/平成23年4月25日(毎月10日・25日発行)
- 発行/川越市 〒350-8601埼玉県川越市元町1丁目3-1 <http://www.city.kawagoe.saitama.jp/>
- 編集/広報室 ☎049-224-8811(代表) ☎049-225-2171
- 印刷/銜新広社