

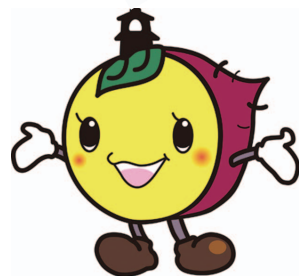


# 広報 川 越

No.1248

平成23年6月10日

(毎月10日・25日発行)



川越市マスコットキャラクター  
「ときも」

御伊勢塚公園(関連記事は16ページ・編集後記)

## ごみ処理の現状：2

今日から始めよう！ 家庭の節電：6

「交通死亡事故多発緊急宣言」を行ないました：8

 スポーツできる公園で元気に遊ぼう！：14

●消防だより「虹のマーチ」が折り込まれています。

\*川越市ホームページ(<http://www.city.kawagoe.saitama.jp/>)でも、広報川越をご覧になれます。

2012年、川越市は  
市制施行90周年  
を迎えます。



# ごみ処理の現状

資源循環推進課 ☎239-6267

平成二十二年度、市内から出されたごみの量は、四年連続して減少しました。これは、市民の皆さん一人ひとりが、ごみの減量に取り組んだ結果の表れです。

その一方で、ごみの処理にかかる費用は、増加に転じています。これは、資源化センターの稼動に伴い、施設の減価償却費が計上されているためです。

ごみは、生活すると必ず出るもの。このごみを処理するために必要な費用や、これからのごみ処理の取り組みをお知らせします。



## ごみが減っています

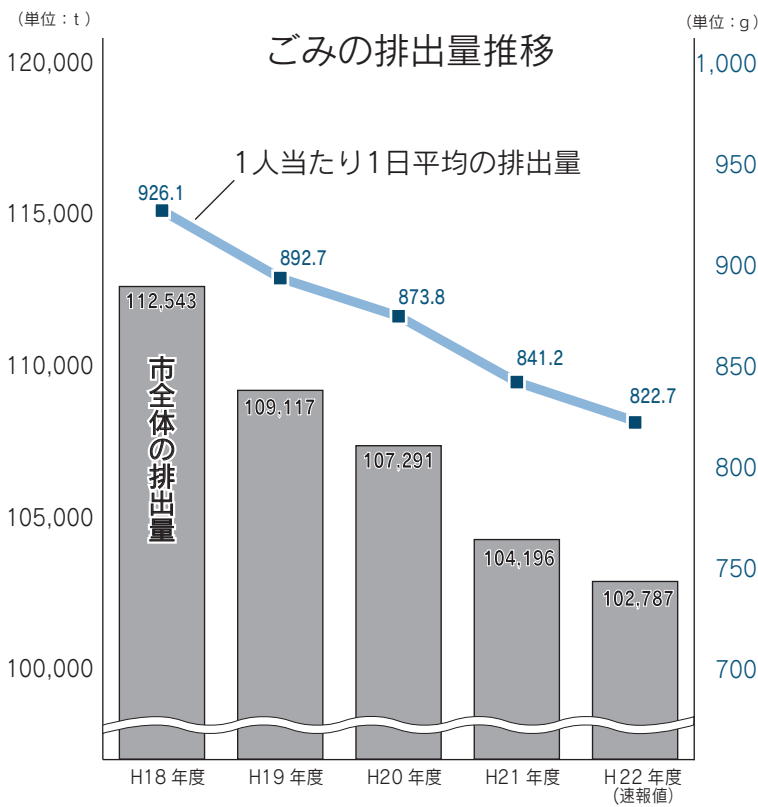
昨年度、市内から排出されたごみの量は、十万二千七百八十七tでした。平成二十一年度の排出量と比較すると千四百九t、割合では1.4%減少しました。

一人当たりで計算すると、一日に排出するごみの量は、平均して約八百二十二・七gです。同二十一年度との比較では、十八・五g減少しています。これは、ハガキ六枚分の

重さに相当します。一人が削減したごみの量は、年間で六・八kgになります。

ごみの排出量が減少してきているのは、これまでごみとして捨てられていたものを資源として再利用するなど、市民の皆さんの協力とリサイクル意識の高まりによるさまざまな取り組みの成果です。また、長引く景気の低迷により、経済活動が縮小していることも、ごみが減っている要因の一つと考えられます。

## ごみの排出量推移

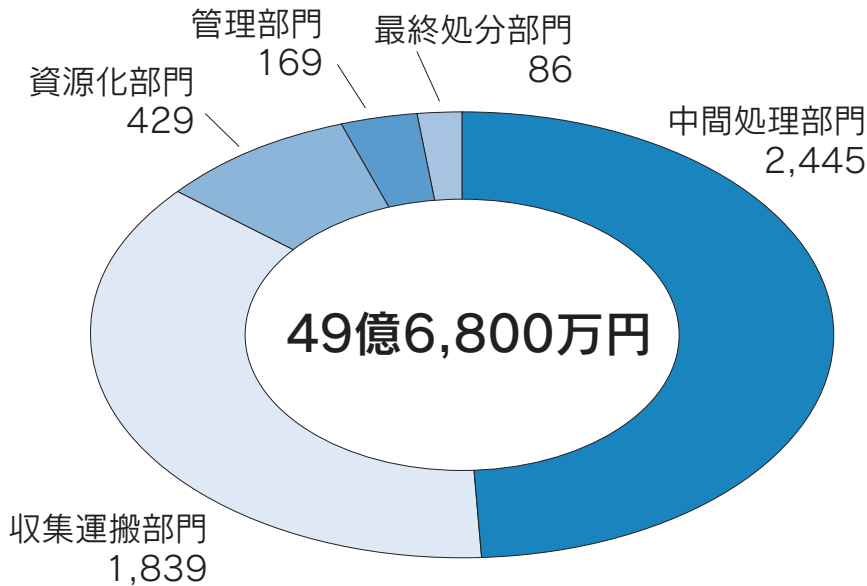


平成22年度のごみの年間排出量は、同18年度と比較して9,756 t、割合にすると8.7%減少しました。1人当たり、年間37.7kg削減したことになります。



## ごみ処理経費（平成22年度速報値）

（単位：百万円）



**中間処理部門**…資源化センター・東清掃センターの人員費、業務委託費、物品購入費、施設の維持補修費など

**収集運搬部門**…ごみ収集のための人員費、ごみ収集委託費、収集車両の購入費、物品購入費など

**資源化部門**…リサイクル施設・草木類資源化施設などの人員費、業務委託費、物品購入費、維持補修費など

**管理部門**…収集運搬や中間処理など、ごみ処理を円滑に行うための管理経費など

**最終処分部門**…小畔の里クリーンセンターの人員費、業務委託費、物品購入費、維持補修費など

●ごみを処理するために、これだけの費用がかかっています

●毎年四十億円以上  
ごみ処理にかかる費用を表す一般廃棄物会計基準によると、平成22年度、ごみ処理にかかった費用は約四十九億六千八百万円です。これは、約一千億円ある市の予算額の5%に相当します。この金額には、資源化

センターの減価償却費などの物件費が含まれています。しかし、物件費の計上がほとんどなかった同21年度でも、約四十億円近く費用がかかっています。さらに今後は、リサイクルの拠点施設である資源化センターや東清掃

センターを、より長く使うための維持管理費用、閉鎖した西清掃センターの解体費用が必要です。また、最終処分場の埋め立て可能な容量には限界があり、ごみ処理にかかる費用は、さらに増大することが予想されます。

●環境に配慮したごみ処理

ごみ処理には、環境への配慮が欠かせません。そのため、資源化センターの熱回収施設では、法令上の排出基準を設け、定期的に測定しています。また、太陽光発電により、昨年度は約十八万二千キロワット時を発電。これにより、二酸化炭素を年間約七十t削減したことになりました。東清掃センターでは、発生した焼却灰などをすべてセメント原料として活用しています。ごみ収集車には、低公害の天然ガス車を導入するなど、環境に配慮したごみ処理に取り組んでいます。

◎ ◎ ◎  
今後は、ごみ処理費用をできるだけ抑えながら、その一方で、環境への負担を減らさなければなりません。しかし、資源物をリサイクルするには、ごみとして処分するより費用がかかります。それらを両立させるための最も効果的な方法は、「なるべく燃やさない」「なるべく埋めない」こと。  
一人ひとりが分別を徹底して、資源物を有効に利用し、家庭や事業所からのごみの排出量を減らすことが、環境への影響を少なくすることにつながります。

# ごみの行き先

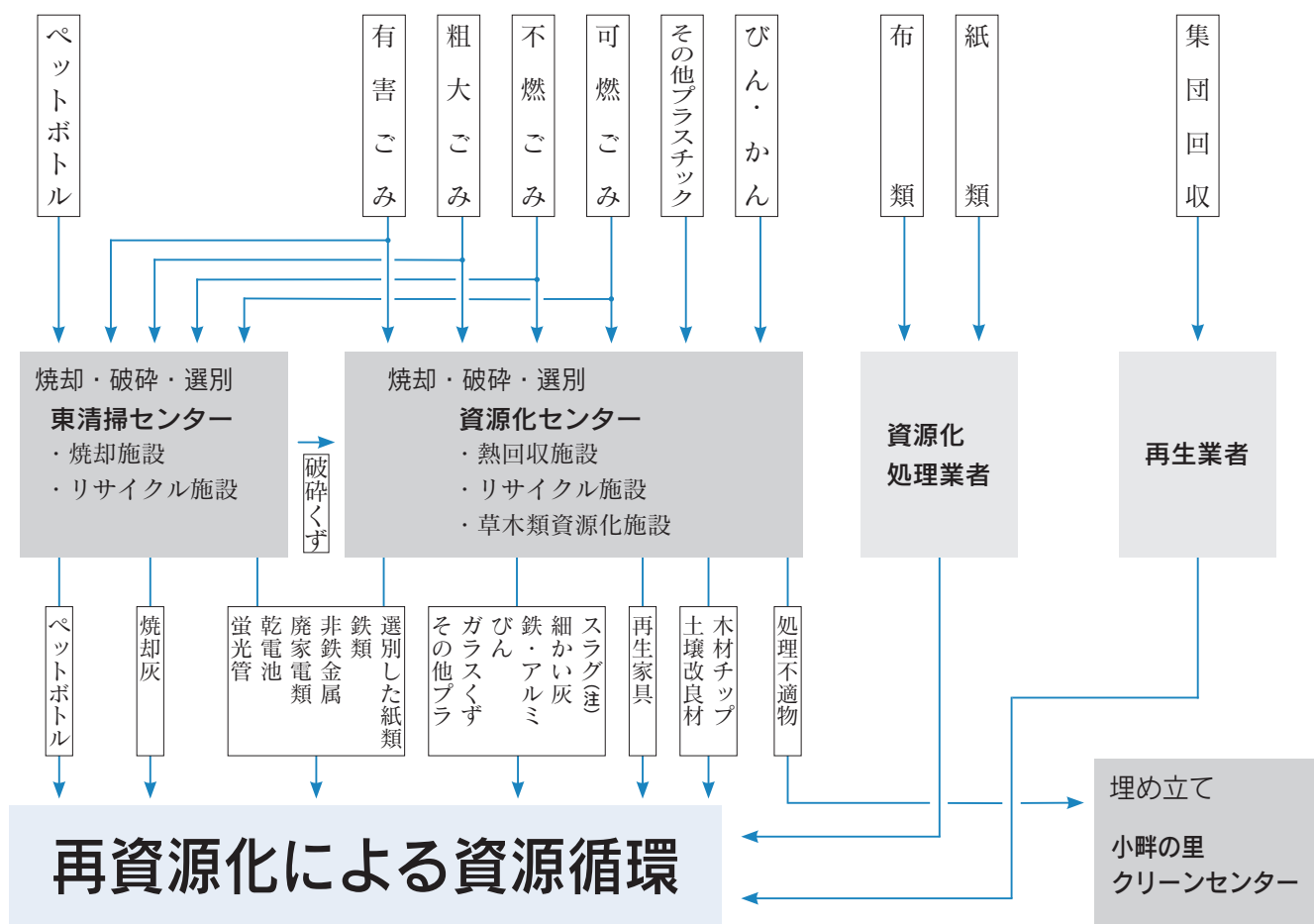
分別されたごみは、収集コースごとに決められた日程で集められます。行き先は下図のとおり。収集されたごみは、形を変えてそのほとんどを再資源化します。どうしても資源化しきれない物は、処理不適用物として埋め立て処分されています。

ごみ処理・最終処分を行う市の施設は、三つあります。焼却・破碎・選別などの役割を担い、再資源化の拠点となるのが資源化センターと東清掃センターです。処理不適用物は、小畔の里クリーンセンターで埋め立て処分しています。同クリーンセンターは、既に全体の約85・5%を埋め立て済みです。ごみを減らし、ごみと資源の分別を徹底することで、最終処分場である同クリーンセンターは、当初の予定よりも長く使う事が可能になります。

施設を少しでも長く使うためには、市民の皆さんの協力が必要です。

## 集団回収は資源化の鍵

集団回収は、ごみの減量化・資源化に有効な取り組みです。登録団体は、回収量に応じて報償金を受け取ることができます。詳しくは、資源循環推進課にお尋ねください。



## 再資源化による資源循環

(注)スラグ…ごみを高温で溶融してできるガラス状の物質。資源化センターのスラグは、砂状の固化物です。鉛などが含まれますが、組成調査やさまざまな分析調査を行い、安全性を確認した上で土木資材などに利用します。小畔の里クリーンセンターでは、一部のスラグを中間覆土材として利用しています。

### 資源化センター



建設費…約193億円  
年間経費…7億300万円  
トピックス…平成22年4月稼動。今後、使用する上で、機器類の消耗部品の補修や交換経費が必要。

### 東清掃センター



建設費…約53億円  
年間経費…5億9,900万円  
トピックス…昭和61年11月稼動。建設後25年経過し、施設の維持管理費が増加。資源化センター稼動により処理量は減少傾向。

### 小畔の里クリーンセンター



建設費…約12億円  
年間経費…4,300万円  
トピックス…平成元年4月稼動。22年経過。埋め立て可能な残容量は約26,000t。このままでは、あと約7年で新たな埋め立て地が必要。

\*年間経費は、平成22年度実績の概算額。





## 生ごみ処理機器 活用してみませんか

桑原内子さん(73歳・山田)は、生ごみ処理機器でたい肥作りをして今年で13年目になります。



桑原さんが使うのは、EM容器というタイプの処理機器

たい肥は、主に家庭菜園の野菜や花作りで活用しています。「手軽にできるのが良いところ。野菜や花も元気に育っています。今はナデシコがきれいな花を咲かせています」とニコ

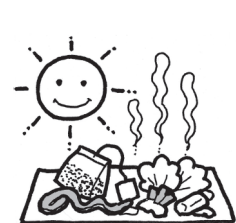
コリ。栽培した野菜は、色がきれいで甘くておいしいと孫たちに好評だそうです。たい肥作りを始めてから、生ごみを可燃ごみとして出さなくなったそうです。東日本大震災の一時避難所として使われた農業ふれあいセンターで清掃の仕事をする桑原さんは、においが出るものを置かないようにとの配慮から、生ごみ処理の経験を生かし、避難していた方たちの生ごみ処理を引き受けました。

ごみの減量化だけではなく、たい肥を作ることができる生ごみ処理機器を活用してみませんか。

### 家庭用生ごみ処理機器購入費補助

資源循環推進課 ☎239-6267

コンポスト容器・EM容器・電気式生ごみ処理機を購入しようとする方に、先着順で購入費の一部を補助します。定数になりしだい終了。購入前に申請が必要です。受け付けは、来年2月29日(水)までです。申し込みは、印鑑を持参し同課(資源化センター2階)。



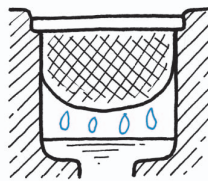
④天日で乾かす

野菜くずやティーバッグは、天日干ししてからゴミ箱へ。風で飛ばされないよう注意。



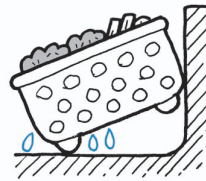
③手で絞る

捨てる前に手で水分をしっかり絞る。最も確実でシンプルな方法です。



②水切りネットを浅くする

ネットを浅くして、水につかないようにします。こまめに水切りするとさらに効果的。



①三角コーナーを斜めにセット

斜めに傾けることで、水分がたまるのを防ぐことができます。手軽にできる方法です。

## 水切り技 あれこれ

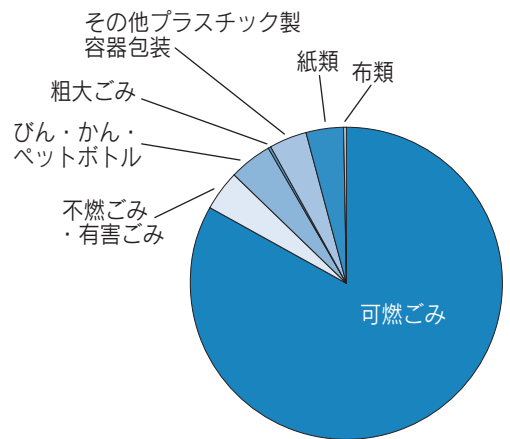
それぞれの家庭で行われている水切りの工夫。いくつかの方法を紹介します。

## ごみの減量にひと工夫

ごみ処理施設にかかる経費やリサイクルに要する費用は、今後増加することが見込まれます。ごみ処理にかかる費用を少しでも低く抑えながら、循環社会の構築のため、ごみを減量化するヒントのひとつは、ごみの内訳に隠されています。

下の円グラフから分かるように、排出されたごみ全体の80%近くを占めているのは可燃ごみです。ごみの排出量をさらに減らすには、可燃ごみを減らすことが効果的です。この可燃ごみをさらに細かく分析すると、40%が生ごみです。生ごみ

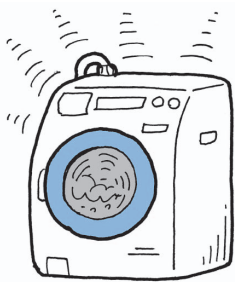
ごみの内訳(平成22年度速報)



は年間で約三万四千ト排出されます。その生ごみの80%に当たる、二万七千トは水分です。この水分を減らすことが、ごみの排出量や処理

費用の削減につながります。水切りにより水分を減らすと、  
・炉の燃焼効率が上がる  
・収集・運搬の回数が減り、効率が上がる  
などのメリットがあります。  
市がごみ処理にかかる経費は、一分間に九千五百円。これを少しでも削減するためには、一人ひとりが、あと少しの手間をかけ、ごみを出さないライフスタイルを心がけることが求められています。

また、可燃ごみには、リサイクル可能な紙類の混入も多く見られます。分別を徹底して「ごみの減量化・資源化」に取り組むことが大切です。



掃除機は、「じゅうたん(強)、床・畳(弱)」など、用途によって設定を変更しよう。エアコンのフィルターも月に2回くらい、こまめに掃除。ほこりがたまると、冷房効率が下がり、消費電力が大きくなるんだって。

冷蔵庫の開け閉めはできる限り短く少なく！内側にビニールカーテンなどをつけると、冷気が逃げないよ。

💡玄関・洗面所などの電球をLEDに取り替えると、1時間当たり47Wh、1日3時間使用で**141Wh** 節電。

💡冷蔵庫に物を詰め込み過ぎないことも節電に！冷蔵庫内の設定温度「中」で、物をいっぱいに入れた場合と半分の量を入れた場合の1日当たりの消費電力の差は、**119Wh**。



1日の中でも、午後2時は消費電力量が最大に！この時間の電気の使用をなるべく抑えるようにしましょう。

💡電気ポットの保温中の消費電力は、1時間当たり20Wh。日中の保温をやめると、4時間で**80Wh** 節電。

💡ゲームの利用時間をいつもよりも1時間減らして**18Wh** 節電。

IH炊飯器(5.5合炊き)の保温中の消費電力は、1時間当たり15Wh。4時間以上保温する場合は、別の容器に移し、電子レンジで温め直す方が節電になるよ。

💡ノート型パソコンの利用時間をいつもよりも1時間減らして**25Wh** 節電。



💡エアコンの利用時間を1時間減らすと**168Wh** の節電。設定温度を27℃から1℃上げて28℃にすると、1時間当たり30Wh、12時間で**360Wh** の節電。

扇風機の消費電力は、エアコンの約1/4！エアコンで冷やして、扇風機を活用しよう。



エアコンの運転台数を減らすため、なるべく一つの部屋に集まって家団らん♪

### 簡易電力計 貸し出します

リアルタイムで家電製品の消費電力を計測できます。機器は、1週間無料で貸し出します。詳しくは、環境政策課にお尋ねください。







早めの起床！  
早寝早起きは節電  
にもつながるし、  
健康にもいいね！



💡お出かけ前のドライヤー  
(1,200W)。利用時間を1回当  
たり3分短くして60Wh、4人  
で240Whの節電。

💡室内照明(6~8畳)の消  
費電力は、1時間当たり  
64Wh。自然光を活用して、  
6時間で384Whの節電。

# 今日から始めよう！ 家庭の節電

今年の夏は、各家庭で15%・約1,935Whの節電が目標！！

環境政策課 ☎224-5723

電力の供給不足が心配される今年の夏。生活の中で無くてはならない電気は、家庭でちょっとしたことに気をつけると、市内全体として大きな節電につながります。

1日に家庭で使用される電力は、平均12,900Wh。どのようなことに気をつければ目標が達成できるか、ある家族の節電対策を例に考えてみましょう！

\*ワット数は目安です。

ドライヤー	240Wh
照明	384Wh
LED	141Wh
冷蔵庫	119Wh
電気ポット	80Wh
ゲーム	18Wh
パソコン	25Wh
エアコン (利用時間)	168Wh
エアコン (設定温度)	360Wh
テレビ	94Wh
待機電力	309Wh

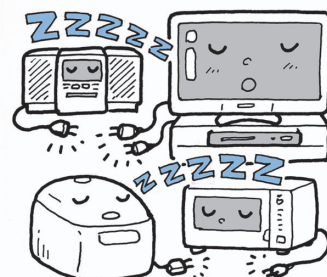
1日の合計 1,938Wh

目標  
達成！！

💡早めの就寝。  
使用していない家電製品は、  
主電源のスイッチオフやプ  
ラグをコンセントから抜く  
ことを徹底！ これで待機  
電力が309Wh節電。



💡テレビ(液晶32V型)を  
見る時間をいつもより1時  
間減らして94Wh節電。



待機電力あれこれ  
テレビ・パソコン・炊  
飯器・オーディオ機器・  
使っていないエアコン・  
温水洗浄便座・etc

## 「交通死亡事故多発緊急宣言」を行いました 安全安心生活課 ☎224-5721

市内では、昨年を上回るペースで交通死亡事故が発生しています。この事実を重く受け止め、春の全国交通安全運動期間初日の5月11日に、「交通死亡事故多発緊急宣言」を行いました。

### 交通死亡事故多発緊急宣言

市民の皆さん、私たちの街川越で、交通死亡事故が多発しています。

市内における交通死亡事故は、一昨年までの数年間は減少の傾向で推移してまいりましたが、昨年からは増加に転じ、同年中は10人の方が、今年に入りましたからは、既に6人の方が、悲惨な交通事故によって、尊い命を落とされています。

この6人という数は、県内においては、川口市、草加市と並んで最も多いものとなっています。

また、このうち4人の方は高齢者であり、いわば、社会において守られるべき立場の方々が、交通事故によって命を奪われていることは、極めて憂慮すべき事態であると考えます。

川越市交通安全推進協議会では、交通事故による犠牲者をなくすため、これまで、各関係機関や関係団体、そして市民の皆さんとともに、交通事故の防止に向けて様々な活動を行ってまいりましたが、現

在の状況は、昨年にも増して厳しいものとなっています。

そこで、多発する交通死亡事故に歯止めをかけ、市民の尊い命を守るため、私は、本日ここに「交通死亡事故多発緊急宣言」を行い、関係機関及び関係団体による交通事故防止対策を、更に強力に実施いたします。

市民の皆さんも、私たちの街川越から、悲惨な交通事故をなくし、「安全で安心して暮らせる小江戸川越」を実現させるため、一人ひとりが交通事故防止の主役であるという意識を強くお持ちいただき、交通ルールの順守と正しい交通マナーの実践を、常に心掛けるようお願いいたします。

平成23年5月11日

川越市交通安全推進協議会会長  
川越市長 川合 善明

### 交通事故発生状況



市内の形態別人身事故発生状況(平成23年1月～5月15日)を見ると、一番多いのが車で50.2%。次いで自転車が26.2%。原因別では、脇見が65.3%で最も多く、次いで一時不停止が6.9%となっています。

### 交通安全の基本は 交通ルールを守ること！

走行中はしっかり進行方向を確認して、脇見をしないようにしましょう。

道路交通法規を守り、交通事故防止を心がけましょう。

### 自分でできる交通事故防止策

#### 止まる・見る・待つ・確かめる！

道路を渡る時は、横断歩道を渡りましょう。信号機が無い横断歩道では、しっかり止まり「右、左、もう一度右」と車が来ないか確認。自宅付近の通り慣れた道も、油断せずに注意しましょう。

#### 明るい服装と反射材の着用を！

歩行者から車両が見えていても、車両からは歩行者が見えていないことがあります。特に夕暮れ時や夜間は、状況によって見え方もさまざまです。

車の前照灯の照射範囲は、下向きで約40m、上向きで約100m。しかし、照射範囲内でも着ている服の色などによって、ドライバーからの見え方が異なります。

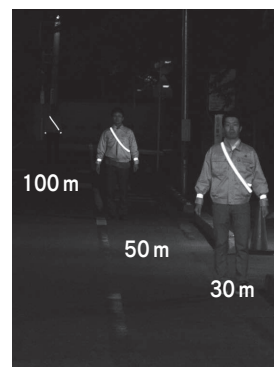
夕暮れ時や夜間は、明るい色の服装や反射材を身に着けましょう。



昼間の見え方。左から、紺・赤・黄・白の服を着ています。撮影場所からの距離は10m。



暗くなってからの見え方。撮影条件は左写真と同じです。車のライトは下向きです。白や黄の服が良く見えます。



身体にたすき、両手首にアームバンドの反射材を着けています。上向きの車のライトを当てています。100m先の人まで、反射材が光って見えます。



## 国民年金保険料免除等申請の受付開始

市民課 ☎224-5764

承認期間は7月から来年6月まで

今年度分の国民年金保険料免除等申請(全額免除・一部免除・若年者納付猶予)の受け付けが、7月1日(金)から始まります。

保険料の免除・納付猶予を希望する方は、印鑑と年金手帳を持参し、市民課国民年金担当(本庁舎一階)・出張所・連絡所で申請してください。後日、年金事務所から審査結果通知が送付されます。

\*前年の所得によって審査を行うため、所得の有無にかかわらず、必ず申告をしてください。なお、平成23

年1月2日以降に川越市に転入した方は、平成23年度課税証明書または平成22年分源泉徴収票が必要です。

### ●全額免除とは

保険料を納めることが経済的に難しい場合などに、本人の申請により、保険料の納付が全額免除される制度です。

### ●一部免除とは

保険料の一部を納付することにより、残りの保険料の納付が免除となる制度で、四分の一免除があります。

### ●免除の条件：前年の所得が一定以下、または平成22年3月31日以降

の失業や同年4月1日以降の天災などにより、保険料を納めることが著しく困難(申請者・配偶者・

世帯主が同年3月31日以降に失業している場合は、離職票など退職の事実が分かる公的機関の書類を持参してください)

\*一部保険料を納付しなかった場合、その期間の一部免除が無効となるため、将来の老齢基礎年金の額に反映されません。また、障害や死亡といった不慮の事態が生じた場合に、年金を受け取ることができなくなる場合があります。

### ●若年者納付猶予とは

申請により、国民年金保険料の納付が猶予される制度です。

20歳以上の学生は、国民年金保険料免除申請よりも国民年金保険料学生納付特例が優先されます。平成23年度の学生納付特例承認期間は、同

23年4月から同24年3月までです。

**猶予の条件：**30歳未満で、前年の所得が一定以下、または平成22年3月31日以降の失業や同年4月1日以降の天災などにより、保険料を納めることが著しく困難(申請者・配偶者が同年3月31日以降に失業している場合は、離職票など退職の事実が分かる公的機関の書類を持参してください)

### ●翌年度以降の継続申請をした方へ

次の①②に該当する方は、今年度分の申請は必要ありません。継続審査の結果通知が年金事務所から送付されます。なお、若年者納付猶予については、30歳に達する月の前月分までが対象となります。

①昨年度分において、継続審査により全額免除または若年者納付猶予が引き続き承認された方

②昨年の申請時に翌年度以降の継続審査を希望し、昨年度分で全額免除または若年者納付猶予が承認された方

### ●追納について

免除や猶予された保険料は、十年以内であれば後から納めることができます。ただし、免除などの承認を受けた期間の翌年度から起算して三年度目以降に納める場合には、加算額が上乘せされます。

## 納税通知書を発送しました

名称	対象	発送日	問い合わせ
市・県民税納税通知書	平成23年1月1日現在、川越市に居住し、前年に一定の所得がある方	6月10日	市民課課個人住民税担当 ☎224-5640

## 市税納期のお知らせ

名称	納期限	問い合わせ
市・県民税(第1期)	6月30日	収税課収税管理担当 ☎224-5686

### 6月30日まで

#### 不正大麻・けし撲滅運動期間です

保健総務課 ☎227-5101

不正栽培・自生している大麻や、植えてはいけないけしを発見した場合は、保健所または警察署に連絡してください。

## 公開事業点検を実施

政策企画課 224・5503

市の事業の必要性・費用対効果・今後の方向性などを、公開の場で点検人(市民・外部有識者)の皆さんに議論していただき、今後の事業運営に生かしていく公開事業点検を行います。傍聴は自由です。

日時：7月23日(土)、午前9時30分～

午後4時

会場：総合保健センター

対象事業：十事業(予定)

\*事業名などは、決定しだい、市ホームページなどでお知らせします。



## 市民点検人を募集

公開事業点検の実施にあたり、市民の目線で議論していただく点検人を募集します。

対象：市の付属機関の委員ではない市内在住の成人で、7月に行われ

る説明会(二時間程度)と公開事業点検当日に出席できる方

定員：四人(選考)

申し込み：政策企画課(本庁舎四階)

で配布する応募書類に必要事項を明記し、応募動機(四百～六百字

程度)を添えて6月24日(金)(必着)までに〒350・8601川越

市役所政策企画課

\*市ホームページからもダウンロードできます。

## 6月23日～29日は、男女共同参画週間

男女共同参画課 224-5723

平成11年6月23日に男女共同参画社会基本法が施行されたことにちなみ、国は、毎年6月23日から29日までを「男女共同参画週間」と定めています。この一週間、全国各地で男女共同参画に関する各種事業が実施されますが、市では、新たに「市長メッセージ」を発信することにしました。

### 男女共同参画週間 市長メッセージ

男女が性別にかかわらず、その個性と能力を十分に発揮し、社会のあらゆる分野における活動に参画し、かつ、共に責任を担う男女共同参画社会を実現することは、本市にとっても重要課題の一つです。

近年、少子高齢化の進行や長引く経済不況等により、私たちの生活や地域社会はさまざまな影響を受けております。特に、未曾有の被害を生んだ今般の東日本大震災は、大きな社会不安をもたらしています。

このように将来に対する不安や閉塞感が強い今日こそ、全ての人が職場や家庭、地域等あらゆる分野で生き生きと活躍することができる男女共同参画社会を実現することが重要ではないかと考えます。

折しも、本年は川越市男女共同参画推進条例を制定して10年、また、かわごえ男女共同参画プランⅣのスタートという節目の年であります。

私は、政策・方針決定過程に女性がもっと参画することができるよう、今後とも各種審議会等における女性委員の登用や、女性職員の管理職への登用推進に努めてまいります。

また、仕事中心の働き方を見直し、男女が共に子育てや介護、地域活動等に協力しながら責任を果たしていけるよう「仕事と生活の調和(ワーク・ライフ・バランス)」の促進にも取り組んでまいります。

しかしながら、男女共同参画社会の実現には行政だけでなく、市民や事業者の皆様方の協力と実践が大変重要です。

今後とも、かわごえ男女共同参画プランⅣの将来像である「一人ひとりが生き生きと暮らせる社会の実現」に向け、より一層のご理解とご協力をお願い申し上げます。

平成23年6月

川越市長 川合 善明



## 資産税課からのお知らせ

資産税課 224・5684

### 固定資産税減額制度のお知らせ

#### 認定長期優良住宅

次の要件を満たした住宅を新築した場合、当該住宅の固定資産税(百二十mを限度)を二分の一減額します。減額期間は、三階建て以上の耐火・準耐火住宅は新築後七年間、その他の住宅は新築後五年間です。

**要件：**「長期優良住宅の普及促進に

関する法律」に規定する認定長期優良住宅▼平成21年6月4日から同24年3月31日までの間に新築された住宅▼住宅部分の床面積が五十㎡以上(一戸建以外の賃貸住宅の場合は四十㎡以上)二百八十㎡以下▼住宅部分の床面積が当該家屋の床面積の二分の一以上

\*長期優良住宅の認定要件については、建築指導課へお尋ねください。

**必要書類：**認定長期優良住宅に係る

固定資産税の減額申告書▼認定通知書の写し

**申請期間：**新築した年の翌年1月31日までに申請

#### 家屋改修

次の①②③の家屋改修を行い、要件を満たした場合、家屋に係る固定資産税を減額します。

一戸につき、同一の減額措置の適用は一回です。工事完了後、原則三か月以内に申請してください。①②は同時に受け付けることが可能です。

#### ①バリアフリー改修

家屋に係る翌年度の固定資産税(百mを限度)を三分の一減額。

**対象となる工事：**廊下の拡幅、階段

のこう配緩和、浴室・トイレの改良、手すりの設置、屋内の段差解消、引き戸への取り替え、床表面の滑り止め化

**要件：**①65歳以上、②介護保険で要

介護等認定を受けている、③障害者、のいずれかの方が居住している▼平成19年1月1日以前から所在する住宅(賃貸住宅は除く)で、同19年4月1日から同25年3月31日までに完了の工事▼対象部分の工事費の自己負担額が三十万円以上

**必要書類：**改修工事に係る明細書

(工事内容、費用の確認ができるもの)▼領収書の写し▼工事個所の写真▼補助金等を受けている場合には、交付決定通知等の補助額が分かる書類▼要介護等の認定を受けている方は、介護保険被保険者証の写し▼障害者の方は、身体

障害者手帳、療育手帳の写し

#### ②熱損失防止(省エネ)改修

家屋に係る翌年度の固定資産税(百二十mを限度)を三分の一減額。

**対象となる工事：**窓(必須)および

床・天井・壁の断熱

**要件：**平成20年1月1日以前から所

在する住宅(賃貸住宅は除く)で、同20年4月1日から同25年3月31日までに完了の工事▼対象部分の工事費が三十万円以上

**必要書類：**改修工事に係る明細書

(工事内容、費用の確認ができるもの)▼領収書の写し▼建築士、

#### ③耐震改修

指定検査機関等の発行した証明書(百二十mを限度)を、平成22年から同24年までに完了したものは二年間・二分の一減額、同25年から同27年までに完了したものは一年間・二分の一減額。

**対象となる工事：**現行の耐震基準に

適合するための改修工事

**要件：**昭和57年1月1日以前から所在する住宅で、平成18年から同27年までに対象工事が完了▼対象部分の工事費が三十万円以上

**必要書類：**改修工事に係る明細書

(工事内容、費用の確認ができるもの)▼領収書の写し▼建築士、指定検査機関等の発行した証明

書、または登録住宅性能評価機関が発行した住宅性能評価書の写し

#### 家屋取り壊しの際は届け出を

建て替えや老朽化などで家屋を取り壊したときは、年内に届け出をしてください。

家屋の固定資産税は、毎年1月1日に所有する建物にかかります。年内に取り壊した場合、次年度からその家屋に対する固定資産税がかからなくなります。

登記済みの家屋を取り壊した場合、さいたま市地方務局川越支局 243・3824に滅失登記の申請をしてください。

\*住宅を取り壊して店舗や駐車場などにする場合は、土地の固定資産税が増額になることがあります。

### 増築工事でも確認申請を

建築指導課 224・5974

部屋を増やすなどの増築工事は、建築確認が必要です。敷地内に別棟などを建築する場合も増築工事に該当し、建築確認が必要です。

工事の施工者は、法令に基づき確認を受けた旨の表示をしなければなりません。

防火・準防火地域以外の区域で十㎡以内の増築工事など、建築確認が不要な場合もあります。

## 「まち」が変わる!? 自治基本条例③

政策企画課 224-5503

尚美学園大学准教授・真下英二さんによる「自治基本条例連続講座」の内容をまとめたものです。

自治基本条例の目的は、参加と協働に基づく、自治体と市民との関係を再構築することです。でもそれを達成できるのは、自治基本条例だけなのででしょうか。市の策定する総合計画などで「参加と協働」の仕組みは実現できないのでしょうか。

あえて自治基本条例とする理由は何か、最終的に達成される市の姿は何かということが最初に必要です。誰のための、何のた

めのものか、ということには絶対に外せません。この条例は、あらゆる市民が影響を受けます。だからこそ、価値あるものにしなればならないのです。

自治基本条例の制定を通じて、市のあるべき姿を考え直し、住民自治を拡充する。制定後は、より現代的な課題を市民と自治体が一体となつて解決する。そうでなければ作る価値はないと思います。

## BOOK NAVI

### 本の面白さを感じてみよう

中央図書館

222-0559

ある一つのテーマに沿って、絵本や読物、知識の本などを幅広く紹介しているブックトーク。子供たちに本の面白さを伝える取り組みです。図書館では、市内の小



3年生を訪問し、ブックトークを行なっています。紹介するテーマや本はさまざまです。そのうちの1冊に「鳥のなき声ずかん」(数内正

幸／ぶん・え 篠原栄太／もじ 佐藤聡明／おと 福音館書店)があります。この本では、写真と見間違ふほど丁寧に描かれた鳥の絵とともに、鳥の鳴き声がそれぞれの特徴を表したかのような字体で表現されています。表紙の裏側と巻末には鳴き声の楽譜と詳しい解説も付いていて、「実際に鳴き声を聞いてみたらどんなだろう」と想像が膨らみます。

この本を紹介すると、子供たちは、「この鳥は家でも飼っているよ」、「鳥の絵は写真だと思った」、「鳴き声の楽譜をもつとよく見てみたい」と興味津々。ブックトークが終わり、教室を出るとき、「もう終わりなの?」、「楽しかった、また来てね!」と声をかけてくれる子供たち。あなたも図書館で面白い本を探してみませんか。

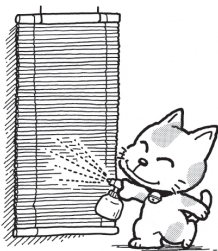
## 環境政策課

TEL224-5866

## 楽しみながら涼を求める 先人の知恵に学ぶ

夏は電力需要が最も多い季節です。春・秋と比べると約50%も増えます。電力の供給不足が心配される今年の夏、電力の消費を抑えて快適に過ごす工夫をしましょう。

●窓際やベランダにすだれを下げたり、よしずを立てかけたりして、日差しを遮りましょう。その際、霧吹きで表面を湿らすと涼しさが増します。



●アサガオやゴーヤなどのつる性植物で、みどりのカーテンを作りましょう。日差しを遮るだけでなく、葉の中の水分が外に排出される蒸散作用で周囲の温度を下げられます。

●庭やベランダに打ち水をしましょう。朝夕の

日が高くなく時間帯にまくのが効果的です。風呂の残り湯を使うと水を節約できます

●旬の野菜・果物を食べましょう。キュウリ・ナス・トマト・ピーマン・ニラ・オクラ・トウモロコシ・スイカなどの夏野菜には水分やビタミン類が多く含まれているため、体を冷やす効果や、夏バテ防止の効果があります。



●窓際に風鈴をつるしましょう。涼しげな音色に心地よさを感じリラックスできます。

日ごろの節電に加え、さまざまな先人の知恵と工夫に学び、暑い夏を乗り切りましょう。



平成21年度川越市人権教育実践報告会で発表した小中学生の人権作文を紹介しします。

国境を越えて③

高階中学校三年

私は変わろうと思う。どんな国の人も、一人の人間として接しているように。人を先入観だけで判断してしまわないように。これは、決して難しいことではないと思う。「外国人」ではなく、「一人の人間」として人を見ればいい。実際、国とい

うのは一人一人の人間が集まってきたものだ。ちょっと考え方、見方を変えるだけで、大きく世界は変わるはずだ。

まずは、身近な世界の見方を変えていこう。学校、クラス、自分が住んでいる地域。このような世界の中で、あなたは一度も偏見で人をとらえたことなどない、と胸を張って言

えるだろうか。「あの人は、こういう格好をしているから、きつところいう人だろう」そう考えたことがなかっただろうか。誰だっただ一度はあるだろう。その考え方をなくすために、人を外見だけで判断しないようにしていく。それだけでいいのだ。自分の中で、少し意識すれば何かが変わってくるはずだ。



いる。「心の国境」は一人一人の少の努力で、なくすことができるのだ。

いつか国境を越えて、たくさんの人が手と手を取り合い、笑って暮らしている世界になると私は信じて

(終わり)

# 市長からの手紙



## ⑫ 少子化・高齢化

いま、ロバート・D・パットナム著の「孤独なボウリング」という本を読んでいるところです。新聞の広告に載っていた「米国コミュニティの崩壊と再生」という副題が目にとまり、読んでみたいと思いました。副題にあるような問題は、少子化・高齢化が進む日本にとって大きな課題であり、川越も例外ではないと感じたからです。

昭和40年代に市内で建てられた住宅団地は、高齢化が急速に進んでいます。川越では昭和52年に約28%だった14歳までの年少者人口比率は、平成23年5月には約13%に減少しました。一方、65歳以上の高齢者人口比率は約5%から約21%へ、4倍以上も増えています。これは全国的にも同様で、日本全体で高齢化が進んでいます。

高齢化の進行と同じ時期に増えてきたのが、郊外の大型スーパーです。この影響もあり、市街地の八百屋・肉屋などの小売店が無くなり、中小スーパーも撤退しました。その結果、高齢者の中には食料品など生活必需品の買い物が困難になる、いわゆる「買い物難民」が発生するようになりました。また「無縁社会」「孤独死」といった言葉もマスコミの中で日常的に出てくる時代になりつつあります。

核家族化・少子化・高齢化や買い物難民といった社会問題は、戦後、日本が家族主義から個人主義化したことも原因の一つであると、私は推測しています。「個人主義」の先進国といわれる米国や英国は、同じような問題を経験したのでしょうか？ 経験したとすればどのように克服したのか、あるいは克服できていないのでしょうか？

読み終わっていないため、「孤独なボウリング」が、この疑問に答えてくれるかどうかは分かりません。少子化・高齢化対策は、市の重要な施策の1つであり、解決していかなければならない問題でもあります。市民の皆様の中で、米国・英国の市民生活や社会状況についてご存知の方はぜひ教えてください。今後の施策のヒントがそこにあるかもしれませんので……。

川越市長 川合善明





芳野台1丁目▶野球場2面 **芳野台野球場**  
申し込み…公園管理事務所 ☎222-1301

バックネット・ホームベースなど野球設備が充実。周辺広い敷地の木陰や、きれいな芝生も魅力です。土・日曜日などは野球を楽しむ皆さんで、にぎわいます。

申し込み…公園管理事務所 ☎222-1301



**市民グラウンド** 宮元町▶野球場2面



**南部地域公共広場** 砂久保▶多目的広場2面  
申し込み…高階出張所 ☎242-0600

グラウンドゴルフを楽しむ皆さんに人気。年齢を感じさせないプレーに、歓声が上がります。公園。すぐ脇には小さな子供も遊べる遊具もあり、子供の姿が絶えません。

申し込み…上戸緑地管理詰所 ☎231-6401



川鶴2丁目▶野球場1面 **笠幡公園**

# スポーツできる公園で 元気に遊ぼう!

若葉の緑が日々深みを増すこの季節。天気が良い日、体を動かすと気持ちもリフレッシュできます。ここでは無料で利用できるスポーツ施設を紹介します。

**公園の利用について**  
ブランコや砂場がある小さな公園は、子供から高齢者まで利用します。ルールを守って遊んでね。



**かほく運動公園** 霞ヶ関北6丁目▶多目的広場1面  
申し込み…霞ヶ関北公民館 ☎231-4455

4月に開設されたばかりの公園。中央に数本の木が植えられ、ちょっと午後には子供たちの遊び場です。

申し込み…高階出張所 ☎242-0600



砂新田▶多目的広場2面 **高階南公共広場**



砂▶ソフトボール場1面 多目的広場1面 **高階運動広場**  
申し込み…高階出張所 ☎242-0600

学校帰りの子供たちに人気の広場。サッカーや鬼ごっこをする元気な声が広場に響きます。隣にある遊具で遊んだり……。バスケットゴールも設置してあります。

申し込み…福原出張所 ☎243-4015



**スポーツパーク福原** 今福▶多目的広場2面



# チリ駐日大使が川越に



4月25日、チリ共和国のパトリシオ・トーレス駐日大使が川越を訪れました。「江戸の文化を感じさせる町並みを保存・継承しているのが素晴らしいです。とても魅力的なまちですね」と、一番街などを散策したトーレス大使。自らカメラを構え、蔵造りの町並みを何枚も撮影していました。

# 「太く」て「もちもち」

強風が吹き荒れた5月1日、埼玉スタジアム2002で「埼玉B級ご当地グルメ王決定戦」が行われました。40品のB級グルメが熱戦を繰り広げる中、川越代表として出場したのは「太麺焼きそば」。「こんなに太い焼きそば初めて食べた」「麺がもちもちしておいしい」と評判も上々でした。



ひとまち ふおとニュース

行って 会って 体験  
気になるイベントや人を紹介

小江戸あるき

## ふくしまの愛情野菜



震災の影響で中止となった春まつり。その中で雀会は、予定通り5月3日・4日に連雀町・太田道灌の山車展示と居囃子を行うことになりました。日を追うにつれて明らかになってくる被害。「みんな何かできないか」って思っていたんです」と雀会会長の高橋明彦さんは話します。  
4月14日、高橋さんは観光課に「イベントに合わせて、風評被害に苦しむ福島産の野菜を直売できないか」と相談します。同課は埼玉川越総合地方卸売市場に協力を依頼。同市場

## 気持ちのリレーが形になった日

「出荷する全ての品目を、週一回はモニタリングをして検査する体制です。市場に回っているものは全て安全なので、福島の野菜を食べてくれるとうれしいですね」。JA茨城かすみの宮本英紀さんは「地元直売所で販売する予定のものを持ってきました。皆さん「普通に」買ってくれるのがとてもうれしいです」。  
多くの人がリレーした「何かできないか」という気持ち。長期間の支援を必要としている皆さんへ形にして届けるために、これからも気持ちのリレーを続けていきましょう。

の卸売業者川越ベジフル(株)が販売を支援し、5月3日に茨城県と福島県の野菜を直売することに。テントや机を提供するなど地元自治会や商店街などの協力もあり、発案から三週間足らずで思いは形になりました。  
JA全農福島の東瀬英治さんは



# 川越の湧き水

広報室 224-5495

小江戸川越検定の設問からテーマを選びまちの魅力を紹介します。

設問 名細小学校隣の湧き水が出ている神社名は？

- ① 稲荷
- ② 八幡
- ③ 尾崎
- ④ 三芳野

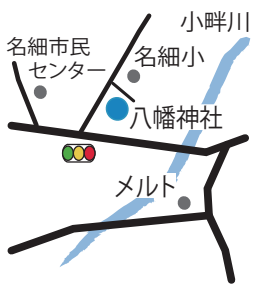
荒川低地と入間台地・武蔵野台地が接するため、かつては、百五十六か所もの湧き水があった川越。しかし、現在は地表がアスファルトやコンクリートで覆われたため、市内で確認できる湧き水は二十六か所です。地中から湧き出る様子は、神秘的で人々の心をなごませてくれます。

名細小学校隣の八幡神社にある湧き水。昔、周辺は水田が多

く、この湧き水が利用されていました。近くで田植えをしていた人は「道路工事をしたときにしばらく水が途絶えたけど、昔から水量は変わらないよ」と教えてくれました。

時が流れ、周囲に家や道路ができて、変わらぬ風景を作り出す湧き水。これからも大切に守っていききたいものです。

答え②



こんこんと湧き出る水は、1日に約180㎡。2日で小学校のプールがいっぱいになります



おいしい川越 今が!!

農政課 224-5939

## そら豆

世界最古の農作物のひとつで、原産地は北アフリカからカスピ海沿岸などといわれています。5月から6月が旬で、初夏の青空に向かってまっすぐに伸びる



上に向いたさやが、豆の重みで下を向くと食べごろ

ので「空豆」という名前が付けられたそうです。また、さやが蚕の作る繭に似ているので「蚕豆」とも書きます。

タンパク質、糖質、ビタミンB1、B2、Cなどのほか、カリウム、鉄、銅などのミネラル類も含まれています。完熟したものは煮豆や甘納豆などに使われますが、未熟な豆を塩ゆでにするのが一般的。空気に触れると鮮度が落ちるので、さやから出したら、すぐにゆでましょう。市内でも栽培されていて、一部は農産物直売所に出荷されています。「連作ができないの

で毎年場所を変えて栽培しています。収穫時期を見極める難さがありますね。子供が好きなので栽培しています。」と、さや

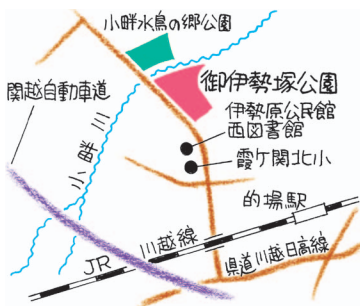


大きなさやに豆が3~4個入っています。長く実が大きい「一寸そら豆」を栽培する吉沢秀和さん(43歳・中福)。

見た目も迫力があり、おつまみにもおいしいそら豆。この夏、是非召し上がりませんか。

## 表紙の写真

御伊勢塚公園にある噴水の水音に誘われたように、女の子を抱いたお母さんと男の子が歩いてきました。



表紙撮影に行ったときのことは、ひょうたん型の池には噴水が二つ。広がる水しぶきが、まるでアサガオの花びらのようです。電気の無駄遣いでは?と思いましたが、実はこの噴水、池の水を空気に触れさせ、循環させることで、赤潮の発生を予防する役割があります。しばらく見ていると心地よい風が……。噴水を抜ける風は天然のクーラー。散歩している人たちは、ひと時の涼を楽しんでいるようでした。

編集後記

## どんぐり