



広報 川越

No.1250

平成23年7月10日

(毎月10日・25日発行)




小江戸川越花火大会・今年は伊佐沼公園が会場です(関連記事は13ページ)

健康への参考書：2

市内の放射線量・放射性物質測定結果について：7

埼玉県知事選挙：8

 川越の古き良き文化：18

*川越市ホームページ(<http://www.city.kawagoe.saitama.jp/>)でも、広報川越をご覧になれます。

川越市マスコットキャラクター
「ときも」

2012年、川越市は
市制施行90周年
を迎えます。



健康への参考書

特定健康診査を受けましょう

国民健康保険課管理賦課担当 ☎224-5833
健康づくり支援課成人保健担当 ☎229-4124

健康であり続けることは、みんなの願いです。私たちは、誰もが安心して医療を受けることができる国民皆保険制度により、世界的に誇れる保健医療水準を達成しています。しかし、少子高齢化や社会情勢の変化によって、その存続が危ぶまれています。「特定健康診査・特定保健指導」は、皆さんの健康増進だけでなく、将来にわたり医療制度を持続可能とするための取り組みです。

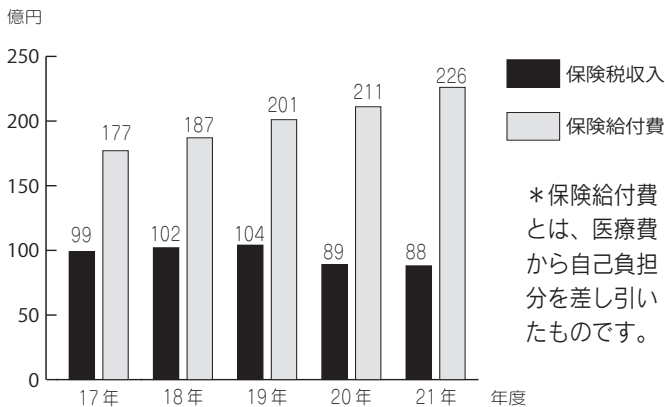
年々増大する医療費

病気になり診療を受けると医療費の支払いが発生します。保険診療の場合、医療費の1割から3割が自己負担。残りは各医療保険者の財源から支払われます。

国民全体の医療費は、平成17年度から五年間で約三兆円増加しました。急速な高齢化が進む中で保険制度を維持するために、増加する医療費の適正化を図る必要があります。

国民健康保険の場合、加入者の保険税と、国・県の補助金などからなる国保特別会計で保険給付費が賄われています。川越市国民健康保険(以下「市国保」)では毎年およそ十億円

川越市国民健康保険の保険税収と保険給付費の推移



ずつ保険給付費が増えている状況です(上図参照)。

特定健康診査とは

これまでの健診は、主に病気を早期発見することが目的でした。しかし特定健康診査(以下「特定健診」)は、危険因子を早期に発見し、生活を改善することによる病気の予防を目的としています。生活改善によって予防できる病気とは、いわゆる生活習慣病。つまり、生活習慣病になる手前の状態を見つけ、改善するために実施するのが特定健診なのです。

特定健診は、40歳〜74歳の方を対

メタボに効く教室あります

健康づくり支援課成人保健担当 ☎229-4124



「自分の体の状態を知り、無理なく運動を継続することが大切です」と、保健師の下間さん

健康づくり支援課では、運動や栄養などさまざまな健康に関する事業を行なっています。メタボ解消のため、自宅で気軽にできるストレッチ・筋力トレーニングなどを取り入れた運動教室を開催しています。参加者からは、「普段の生活に取り入れやすい運動なので続けることができます」「続けているうちに体が軽く感じてきました」

などの声が聞かれます。運動とあわせて食生活の改善を進めると、より効果的です。

ご利用ください 総合保健センターで実施する関連事業

- ヘルスアップ運動教室(自分に合った効果的な運動)
- シェイプアップ運動教室(有酸素運動と筋力アップ)
- からだうれしい食事教室(生活習慣病予防の食生活)
- 健康市民大学講座(専門家の健康に関する講義)

*詳しくは毎月25日発行の広報川越「保健・健康」のページをご覧ください。



■健康市民大学講座①「食生活と身体のかかわり」

講師…慶応義塾大学准教授・菅野義彦さん 日時…7月19日(火)、午前10時～11時30分 会場…総合保健センター 定員…先着100人 経費…無料 申し込み…電話で健康づくり支援課健康づくり支援担当 ☎229-4121

動脈硬化を予防する

食べ過ぎ、運動不足などの生活習慣は、内臓に脂肪を多く蓄積させます。やがて高血圧、高血糖、脂質異常を招き、それらが重複している状態がメタボリックシンドローム(以下「メタボ」)です。血圧など、ひとつひとつの値は少し高いだけでも、

重複することで動脈硬化は一気に進行します。

動脈硬化とは、動脈の血管の壁が厚くなったり、硬くなったり、もろくなったりしている状態。動脈硬化が進み、血管が詰まったり、破れたりして脳卒中、心臓病などの病気を引き起こします。

脳卒中、心臓病などの生活習慣病は、内臓脂肪を減らすことでその発症を抑えられることが分かっています。つまりメタボの人は内臓脂肪を減らすだけで動脈硬化の危険度が低くなるのです。メタボでない人も危

険因子である高血圧・高血糖・脂質異常を改善することで動脈硬化の進行を予防できます。

特定保健指導とは

特定保健指導の結果からメタボと診断された場合は、病気を予防するために生活習慣を改善する必要があります。特定保健指導とは、内臓脂肪を減らすための自主的な取り組みに対し、医師・保健師・管理栄養士などが支援することです。

支援には、動脈硬化の危険度が低い場合の動機づけ支援と、危険度が低

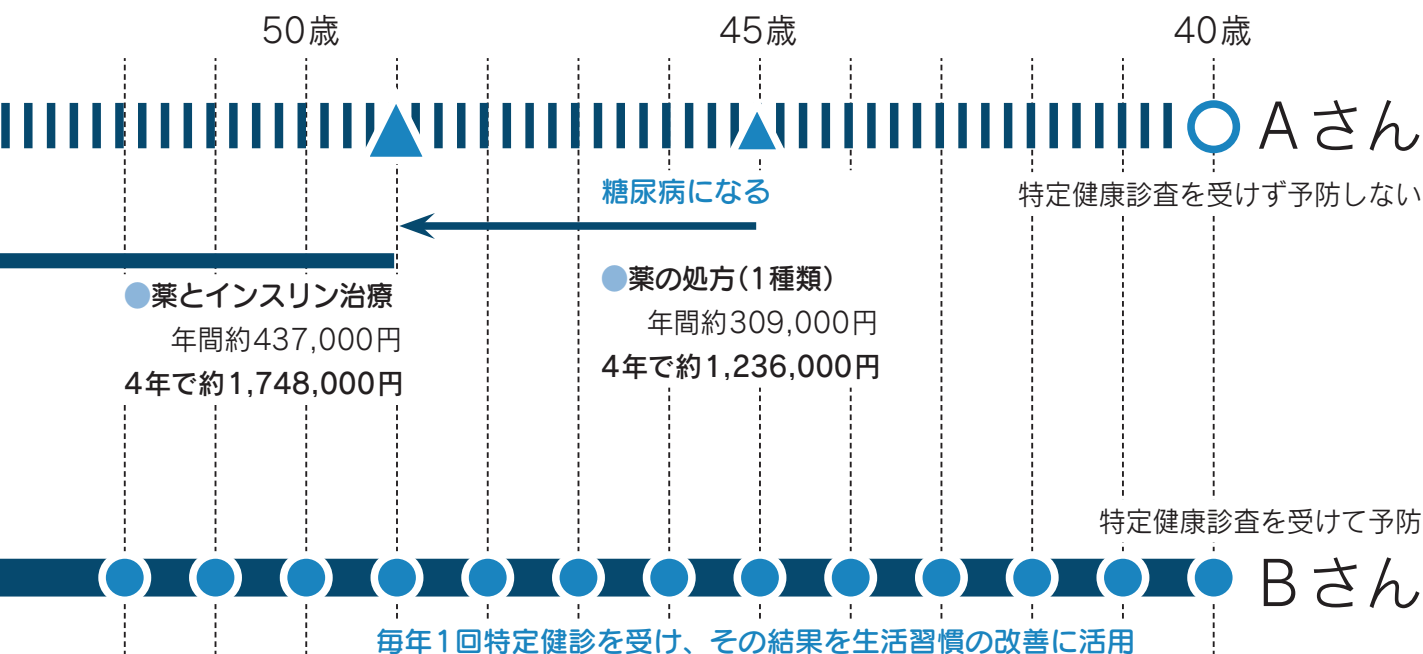
高い場合の積極的支援があります。どちらも、医師・保健師などと共に生活習慣改善のための行動計画を作り、六か月後に改善状況を確認します。積極的支援は、それに加え生活習慣改善の行動計画を実行できるよう、保健師などが三か月～六か月に渡る定期的な支援を行います。

何よりも健康のために

自覚症状がなく進行する動脈硬化は、定期的に健診を受けなければ発見することが難しいものです。メタボでなくても高血圧・高血糖・脂質異常などが重なると、動脈硬化は進行します。特定健診は病気の発見だけでなく、将来発症する危険度を知るためのものでもあります。健診を受けずにいると、気付いた時にはもう手遅れ、ということにもなりかねません。

健診は、受けたら終わりではありません。健診結果はいわば自分の健康を維持するために必要な参考書。うまく活用することで、将来の健康の基礎を築いたり、病気を未然に予防したりすることが可能です。また、定期的に健診を受けることで、自分の体の傾向をつかむこともできます。だからこそ、定期的に特定健診を受けることが必要なのです。

生活改善に活用しよう



忍び寄る生活習慣病

三大疾病といわれる「がん」「脳卒中」「心臓病」は死亡原因の約6割を占め、そのうち「脳卒中」「心臓病」は動脈硬化に起因します。そのため肥満、高血圧、高血糖、脂質異常などを改善すると、その危険度を格段に低くすることにつながります。

動脈硬化は、本人に自覚症状のないうまま、知らない間に進行します。そしてある日突然脳梗塞や心筋梗塞を引き起こし、時には死にいたることもあります。しかし、健康診断などで医師から高血圧や脂質異常症と言われても、本人は自覚症状がないため、ついつい医師からの注意事項を忘れがちになり、放っておく例が多くあります。こうして「自分が病気である」ということの自覚がないまま、気がついたら重い病気になってしまうのです。

糖尿病の例でみると

糖尿病は、自覚症状がないまま動脈硬化を引き起こし、全身のさまざまな臓器に障害をもたらします。糖尿病の合併症として「腎症」「網膜症」「神経症」がありますが、これらは細い血管での動脈硬化が進行した結果です。最終的には腎機能の低下による人工透析、失明、手足の壊死が

起こることもあります。また、太い血管での動脈硬化が進行すると、心筋梗塞、脳梗塞の発症率が高まります。糖尿病は症状がなくても徐々に進行し、命にかかわる合併症を引き起こします。糖尿病の本当の怖さは、この合併症なのです。

生活習慣病の発症年齢が50歳〜60歳代に多いことを考えると、若いうちからの予防が大切です。働き盛りの40歳代の方こそ、特定健診を定期的に受診することが必要です。

特定健診を受診して予防できた場合と、受診せずに糖尿病を発病した場合で、実際に医療費などの差がどのくらいになるのでしょうか。上図の市国保に加入しているAさんとBさんで見比べてみましょう。

●Aさんの場合

40歳…仕事が忙しいことを理由に特定健診を受けない。

45歳…体に変調を感じ病院へ。糖尿病と診断。食事療法・運動療法と共に薬が処方されたが、自覚症状がなかったため、薬をやめる。

49歳…再び体の変調を感じ病院に。高血圧と腎症も発症し、インスリン治療が必要となる。

53歳…さらに悪化し人工透析が必要となる。糖尿病の末期症状になり、心筋梗塞、脳梗塞の発症も心配。

～ 糖尿病になると医療費はこんなにかかる！ ～

特定健診の結果を

55歳までにかかる医療費の合計

約12,984,000円

うち自己負担 約3,895,200円

自己負担の差額は
約390万円

55歳まで特定健康診査を毎年受診した場合

9,500円(平成23年度現在)×15回

= 142,500円

うち自己負担 0円

●薬とインスリン治療と人工透析
年間約5,000,000円
2年で約10,000,000円

医療費は十五年間で一千二百万円を超えています。

●Bさんの場合

40歳：きちんと特定健診を受診。

以降、毎年特定健診を受診。検査結果を踏まえて生活改善をするなど生活習慣病の予防に努めました。健診だけで見ると、十五年間で十四万円程度しかかかっていません。

二人の自己負担額を比較すると、

約三百九十万円の差となりました。

症状が進行すれば医療費も高くなる傾向にあり、経済的な負担も大きくなります。そうならないためにも、合併症を発症する前から、きちんと健診を受け、早い時期から予防することが大切です。一人ひとりの生活習慣病予防が、医療費全体の伸びを抑えることにもつながります。

■市国保に加入している皆さんへ

●特定健診を受けましょう

市国保の平成二十一年度特定健診の受診率は33%で、40歳～50歳代の受診率は約19%と低い傾向です。加入者には、受診券を毎年6月に個別に郵送しています。また、受診率向上のために、次の取り組みを行っています。

●昨年度健診を受けていなかった方に電話で受診を勧める

●働く世代が受診しやすいよう、受診券と共に土曜日受診可能な医療機関を案内する

特定健診の受診者のうち、約14%は特定保健指導と判定されています。また、約24%は肥満はなくても他の危険因子を持っています。検査数値の異常は軽度であっても放置せず、医師などのアドバイスを受けながら生活改善に取り組むことが大切です。自分の健康のために、年一回の特定健診を受けましょう。

●国民健康保険税を納め忘れると

国保税は、毎年増え続ける医療費、人間ドックなどの助成など、身近な生活を不安なく送るために必要な健康保険事業の財源です。特別な事情もなく滞納した場合、有効期間の短い短期被保険者証を、さらに滞納が続くと、資格証明書を交付します。納め忘れないようご注意ください。

全国健康保険協会(協会けんぽ)に加入している方へ

加入している方は、協会けんぽが実施する特定健診を受診しましょう。

問い合わせ…協会けんぽ埼玉支部 ☎048-658-5915

行政委員の選任

監査委員(6月24日付け)

新井喜一(61歳・藤間七二三・川越市議会議員)

* 監査委員：地方公共団体の財務に関する事務の執行および経営に係る事業の管理を監査。

職員課 224-5553

公開事業点検を傍聴しませんか

政策企画課 224-5503

公開事業点検とは、市が実施している事業について「そもそも必要なのか」「市で実施すべきなのか」「実施手法はこれによっていいのか」など、必要性や効率性の観点から、公開の場で市民や外部の有識者の皆さんに議論していただき、今後の事業運営に生かしていくものです。当日は十事業を対象に、五つの区分(①廃止、②民間化、③国・県で実施、④改善、⑤継続)による評価を行います。会場の入室は自由です。議論や評価の様子が傍聴できます。



昨年の公開事業点検の様子

日時：7月23日(土)、午前9時30分～午後4時
会場：総合保健センター
進め方：時間は、一事業につき約

四十五分間です。担当課の説明、点検人による質疑・評価を行います。午前には二事業、午後には三事業を予定しています。

対象事業：第一会場①広報川越発行事務、②例規管理事務(例規集印刷代)、③生活情報センター運営管理、④川越ステイカレッジ講座、⑤介護サービス利用者負担軽減▼第二会場⑥川越市スズメバチの巣の除去補助金事業、⑦かわごえ環境推進員制度、⑧かわごえ異業種体験研修、⑨事業広報紙発行事務(上下水道局日より・市教委日より)、⑩公園管理事務(市民プール運営管理)

平成23・24年度入札参加業者の追加登録を受け付け

契約課 224-5632

市が発注する建設工事、設計・調査・測量、土木施設維持管理(道路・河川・苑池・下水道)の業種について、入札参加業者の追加登録を受け付け

ます。手続きの詳細は、県作成の「申請の手引き」で確認してください。

なお、物品納入、維持管理業務、建設資材納入の業種は、追加登録を行いません。

受付期間：新規申請 7月29日(金)まで

▼業種などの追加申請 8月5日(金)まで(各必着)

受付方法：申請書類と添付書類を〒350-9301さいたま市浦和区高砂三丁目一五-一・県入札審査課に郵送

*市では受け付けません。

小規模貯水タンク(有効容量10m以下)

給水課 223-3071

しっかり管理！小規模貯水タンク

を設置している方は、次の管理・検査を実施してください。

● 水の色・濁りなどの検査 毎日

● 施設点検 毎月

● 貯水タンクの掃除 年一回

● 異常があったときは利用者に知らせて給水を止め、保健所に水質検査を依頼する

● 食品・環境衛生課 227-5103 または厚生労働大臣の登録を受けた簡易専用水道検査機関に依頼し、年一回水質検査を受ける

* 有効容量が10mを超える貯水タンク(簡易専用水道)は、水道法第三四条の二に基づく管理が、設置者に義務付けられています。

を

計画停電に備えるために

防災危機管理課 224-5554

この夏の電力供給不足から、状況によっては計画停電の実施が想定されます。直前にならないと停電の実施が決まらないことがあるため、事前の準備をお願いします。

①自宅などの計画停電の区域を知る

どのグループに属しているか事前に確認。

* 電気料金の検針票でも確認できます。

②いつ計画停電が予定されているかを知る

東京電力のホームページで計画停電の実施スケジュールを確認。

③停電に備える

電気が止まることの影響を考え、冷蔵庫の中身を減らすなど、事前に準備しておく。

東京電力のホームページアドレス

<http://www.tepco.co.jp/index-j.html>

計画停電自動音声ご案内ダイヤル

0120-925-433

* 計画停電が実施される場合は、市の防災行政無線や広報車、市ホームページでお知らせします。また、防災情報メール配信サービスをご利用ください(右のQRコードからアクセス)。



市内の放射線量・放射性物質測定結果について

大気中の放射線量

環境保全課 図224-5894

測定日…6月14日

測定地点…市内を5km四方に区分し、それぞれの中心付近にある公共施設を各1施設、計7施設で測定。

測定方法…放射線測定器を用い、地表からの高さ5cm、50cmの位置を測定。

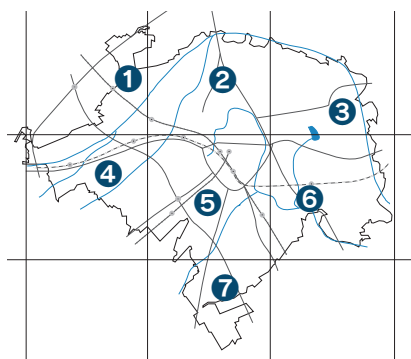
* 文部科学省の示した目安の、小学生以下の子どもの生活空間である地表50cmの高さのほか、子どもが寝転がって遊ぶことと土からの影響を考慮した地表5cmの高さで測定。

測定結果…測定値は、0.06~0.10 $\mu\text{Sv}/\text{h}$ の範囲でした。この値は、文部科学省が示す、学校における屋外活動の暫定的な目安である1時間当たり3.8 μSv と比較して十分低い値で、問題のない状況でした。また、この値から一定条件のもと算出(注)した年間値(0.32~0.53mSv)は、国際放射線防護委員会の2007年勧告による平常時における一般公衆の被ばく限度の年間1mSv(1,000 μSv)と比べても低い値でした。

注：測定値が1年間続くとし、1日のうちの屋外活動が8時間、屋内活動が16時間として算出。

単位： $\mu\text{Sv}/\text{h}$

| | 測定場所 | 所在地 | 測定時刻 | 測定値(地表5cm) | 測定値(地表50cm) |
|---|------------|---------|----------|------------|-------------|
| ① | 名細第二保育園 | 小堤 | 午後 1時32分 | 0.10 | 0.08 |
| ② | 山田小学校 | 山田 | 午前11時 8分 | 0.08 | 0.07 |
| ③ | 川越運動公園 | 下老袋 | 午前10時13分 | 0.07 | 0.07 |
| ④ | 霞ヶ関第二保育園 | かすみ野2丁目 | 午後 2時16分 | 0.07 | 0.07 |
| ⑤ | 大塚小学校 | 南大塚 | 午後 3時 1分 | 0.06 | 0.07 |
| ⑥ | 南古谷小学校 | 木野目 | 午前 9時34分 | 0.07 | 0.07 |
| ⑦ | 児童遊園(八幡神社) | 下赤坂 | 午前 8時45分 | 0.10 | 0.09 |



* $\mu\text{Sv}/\text{h}$ = マイクロシーベルト/時間。1時間当たりの放射線による人体への影響を表す単位。1回のレントゲン検診で受ける放射線の量はおよそ50 μSv 程度。

* 県がさいたま市(4階建ての建物の屋上、約18mの地点)で測定した平成22年4月から同23年3月11日までの測定値は、0.03~0.06 $\mu\text{Sv}/\text{h}$ の範囲です。

* 測定は、アスファルトなどで覆われていない土の上で行いました。

プールの水の放射性物質

市民プール=公園整備課 図224-5965

学校プール=教育指導課 図224-6114

測定の結果、すべての調査地点で不検出となりました。

単位： Bq/kg

| 採水場所 | 採水日 | ヨウ素131 | セシウム134 | セシウム137 |
|-----------|-------|--------|---------|---------|
| 初雁公園水泳プール | 6月19日 | 不検出 | 不検出 | 不検出 |
| 霞ヶ関小学校プール | 6月13日 | 不検出 | 不検出 | 不検出 |
| 富士見中学校プール | | 不検出 | 不検出 | 不検出 |

* Bq/kg = ベクレル/キログラム。水1kgに含まれる放射能の量を表す単位。

* 不検出 = 放射性物質を検出できる最小の値(検出限界値)より小さいこと。検出限界値は、ヨウ素、セシウム共におおむね10 Bq/kg です。

* 水道水摂取に関する国の基準は、放射性ヨウ素 = 300 Bq/kg (乳児は、100 Bq/kg)、放射性セシウム = 200 Bq/kg です。また、海水浴場の水質に関する国の目安は、放射性ヨウ素 = 30 Bq/l (kg)、放射性セシウム = 50 Bq/l (kg) です。

市内で採取した水道水の放射性物質の検査結果、および埼玉県が実施している農畜産物への放射性物質の影響調査の結果、6月23日現在、測定値はいずれも暫定規制値を下回っています。また、最新の情報は、市ホームページから確認することができます。

埼玉県知事選挙

告示日 7月14日(木) 投票日 7月31日(日)

選挙管理委員会事務局 224-6120
投票時間 午前7時～午後8時

投票できる方

平成3年8月1日までに生まれ、同23年4月13日までに住民基本台帳に登録され、選挙当日まで引き続き市内に居住し、川越市の選挙人名簿に登録されている方。

*川越市の選挙人名簿に登録されている方でも、特別の事情で選挙権を失った方、誤って登録されていた方などは投票できません。

県外から転入した方の投票

平成23年4月13日までに川越市へ転入届を提出している方は、投票できます。

同年4月14日以降に転入した方は投票できません。

県内他市町村から転入した方の投票

平成23年4月13日までに川越市へ転入届を提出している方は、市内の投票所で投票できます。

同年4月14日以降に転入し(県内異動一回に限る)、前住所地の選挙人名簿に登録されている方は、前住所地の市町村で投票できます。この場合、市町村が発行する証明書が住民票の写しが必要です。

市外へ転出した方の投票

川越市の選挙人名簿に登録されていた方が、県内の他市町村へ転出し(県内異動一回に限る)、新住所地の市町村の選挙人名簿に登録されていない場合は、川越市で投票できます。この場合は、市町村で発行する証明書が住民票の写しが必要です。

なお、7月30日(土)までに県外へ転出した方は投票できません。

市内で転居した方の投票

投票できる方のうち、7月2日(土)以降に市内で住所変更した方は、旧住所地の投票所で投票することになります。

選挙公報

選挙公報は、7月29日(金)までに新聞朝刊(朝日・埼玉・産経・東京・日本経済・毎日・読売)に折り込みます。

選挙公報には、候補者の氏名・党派・経歴・政見などが掲載されています。投票の参考にしてください。

新聞を購読していない方には、郵送します。ご連絡ください。市役所・出張所などにも置いてあります。

投票所入場券

必ず切り離して投票所へ

投票所入場券が届いたら、記載内容を確かめてください。

投票所へは、入場券を各自で切り離し、本人の入場券だけを持参してください。

入場券をなくしたら

選挙当日、自分の投票区の投票所受付にお越しください。その場で入場券が再発行され、投票できます。

投票

投票用紙の記入

投票用紙には、候補者一人の氏名をはっきりと記入してください。

候補者一人の氏名以外を記入すると、大切な一票が無効になります。

代理投票と点字投票

身体が不自由な方や自分で文字が書けない方のために、係員が本人に代わり記入します。また、目の不自由な方は、点字による投票ができます。

いずれの場合も、投票所で係員にお尋ねください。投票の秘密は固く守られます。

投票所

入場券に記載してある投票所と略図を確認のうえ、お出かけください。

期日前投票

投票日当日に仕事や旅行、レジャーなどに出かける方は、投票日の前日までに投票することができます。

期日前投票を行う際は、宣誓書の提出が必要です。宣誓書は、期日前投票所に備えてあります。また、市ホームページからダウンロードすることもできます。

期日前投票の会場・日時

投票所入場券を持ち(届いていない場合はなくても可)、次の会場で投票してください。

- 本庁舎七階7A会議室 7月15日(金) 30日(土)、午前8時30分～午後8時
- アトレ六階コミュニティルーム A 7月22日(金) 30日(土)、午前10時30分～午後7時

*駐車券は発行はしません。

- メルト(西文化会館) 7月22日(金) 30日(土)、午前9時30分～午後7時
- 高階市民センター 7月22日(金) 30日(土)、午前9時30分～午後7時

**■指定病院や老人ホームでの不在者
投票**

次の病院・老人ホームに入院・入所している方は、不在者投票ができます。

- 埼玉病院▼川越同仁会病院▼山仁病院▼山口病院▼行定病院▼赤心堂病院▼三井病院▼武蔵野総合病院▼廣瀬病院▼池袋病院▼康正会病院▼帯津三敬病院▼西川病院▼埼玉医科大学総合医療センター▼関本記念病院▼南古谷病院▼霞ヶ関南病院▼岸病院▼城南中央病院▼川越リハビリテーション病院▼老人保健施設プライムケア川越▼老人保健施設川越ケアセンター▼老人保健施設いぶき▼介護老人保健施設瑞穂の里▼特別養護老人ホーム真寿園▼川越市養護老人ホームやまぶき荘▼特別養護老人ホーム陽光園▼特別養護老人ホームすみれの里・川越▼特別養護老人ホーム

ムみなみかぜ▼ケアハウスみなみかぜ▼特別養護老人ホームアイリス▼特別養護老人ホーム八瀬の里▼特別養護老人ホーム蔵の町・川越▼ケアハウス主の園▼介護老人福祉施設小江戸の庭

*市外の施設でも、不在者投票の指定施設であれば、施設内で不在者投票ができます。施設に確認してください。

郵便等による不在者投票

身体に重度の障害がある方は、郵便等による投票ができます。

- 身体障害者手帳を持ち、両下肢・体幹・移動の障害の程度が一級または二級▼心臓・腎臓・呼吸器・ぼうこう・直腸・小腸の障害の程度が一級または三級▼免疫・肝臓の障害の程度が一級〜三級
- 戦傷病者の手帳を持ち、両下肢・体幹の障害の程度が特別項症〜第

二項症▼心臓・腎臓・呼吸器・ぼうこう・直腸・小腸・肝臓の障害の程度が特別項症〜第三項症

●要介護状態区分が要介護五

■代理記載による不在者投票

郵便などによる不在者投票ができる方のうち、次に該当する方は、あらかじめ指定した代理人に記載してもらったことにより、投票ができます。

- 上肢または視覚の障害の程度が一級特別項症〜第二項症で、自書することができない方
- 郵便等による不在者投票(代理記載)による不在者投票(含む)を希望する方は、事前に郵便等投票証明書の交付申請(届け出)が必要です。詳しくは、選挙管理委員会へお尋ねください。
- すでに同証明書を持っている方は、投票日の四日前(7月27日(水)ま

でに証明書を提示して、投票用紙を選挙管理委員会に請求してください。

*投票は、郵送にかかる期間を考慮して、早めに手続きしてください。

開票(即日開票)

開票は、7月31日(日)、午後9時から川越運動公園総合体育館で行います。開票速報は、総合体育館正面玄関に掲示します。

■投票・開票速報

●速報 電話番号 0180-994335

●投票速報：7月31日(日)、午前9時〜午後9時30分

●開票速報：7月31日(日)、午後10時30分〜

*一部の電話(IP電話・光電話などは、つながりません。

- 市ホームページ
- 市モバイルサイト



選挙管理委員会事務局
☎224-6120

小中学校の耐震補強工事のため、一部投票所で投票場所や出入口・駐車場などが変更になります。

①投票場所が他の教室などに変更となる投票所

| 投票区 | 会場名 |
|--------|--------|
| 第12投票所 | 富士見中学校 |
| 第21投票所 | 南古谷小学校 |
| 第39投票所 | 大東西小学校 |
| 第51投票所 | 上戸小学校 |
| 第54投票所 | 広谷小学校 |

②出入口・駐車場などが変更となる投票所

| 投票区 | 会場名 |
|--------|--------|
| 第10投票所 | 城南中学校 |
| 第25投票所 | 寺尾中学校 |
| 第29投票所 | 高階南小学校 |
| 第35投票所 | 大東東小学校 |
| 第55投票所 | 山田小学校 |
| 第56投票所 | |

*投票場所などが変更となる投票所では、案内標識・警備員の誘導に従ってください。
*平成22年度に耐震補強工事を行った各施設では、スロープがある出入口を使用します。そのため、これまで設置していた仮設スロープは廃止します。

ご不便をおかけしますが、ご理解、ご協力をお願いします。

7月30日(土)・31日(日)

川越百万灯夏まつり

川越百万灯夏まつり実行委員会(川越商工会議所内)

TEL 229-1820

30日(土)の催し

- 開会式=本川越駅前ステージ/午後3時～
- パレード(交通安全母の会ほか)=本川越駅前→一番街/午後3時35分～
- 手作りみこし=連雀町交差点→大正浪漫夢通り→商工会議所→仲町交差点(周回コース)/午後5時～
- OH! 通りゃんせ KAWAGOE(踊り)=本川越駅前ステージ周辺/午後4時30分～▶中央通り会場/午後5時30分～▶横新田会場/午後5時30分～▶連雀町交差点ステージ/午後6時30分～

31日(日)の催し

- 尚美学園大学演奏ほか=本川越駅前ステージ/午後2時～
- 川越市吹奏楽団ほか各種団体演奏・演技=連雀町交差点ステージ/午後2時～
- にぎわい広場=一番街/午後2時30分～
- 「江」ゆかりの時代行列(川越藩火縄銃鉄砲隊・川越藩行列保存会)=本川越駅前→一番街/午後3時～

30日(土)・31日(日)の催し

- 小江戸夏まつりオリエンテーリング=市内各所/午後2時～

市内の各ポイントを巡り、川越市に関するクイズに挑戦。全問正解者の中から抽選で豪華賞品をプレゼント。参加シートは、「川越百万灯夏まつり瓦版」(7月30日(土)の新聞朝刊に折り込み、または本川越駅ペペ前広場と商工会議所南側テントで配布)に付いています。

抽選会は31日、午後7時から本川越駅前ステージで実施します。

- お囃子競演会(川越市囃子連合会)=鍛冶町広場/30日=午後4時～▶31日=午後5時～

■商店街などのイベントガイド

- ①一番街商店街(30日・31日)=踊り(午後5時～)、生ビール販売(午後2時～)ほか
 - ②仲町商店街(30日・31日)=ヨーヨー釣り・金魚の人形すくい(午後3時～)
 - ③大正浪漫夢通り商店街(31日)=夢通り発汗ライブ(午後2時～)など
 - ④立門前商栄会(30日・31日)=立門前ふれあい広場(午後2時～)、焼きそば・ビールなどの販売(午後2時～)
 - ⑤川越名店街(31日)=水消火器を使用した初期消火訓練、水打ち、子供消火体験(午後2時～)
 - ⑥中央通り2丁目商店会(30日・31日)=浴衣無料着付け(午後3時～)
 - ⑦広小路商栄会=休憩所・おまつり広場(ミニ山車)(30日、午後2時～)、休憩所・おやじバンド(31日、午後2時40分～)、大道芸(31日、午後4時～)
 - ⑧新富町商店街(31日)=舞踊・和太鼓演奏(午前10時～)、和太鼓演奏・よさこい・地震体験・はしご車の乗車体験・ちびっこ消防士体験(午後2時～)
 - ⑨サンロード商店街(31日)=ハワイアンフラダンスショー・大輪投げ大会・屋台販売(カキ氷、ヨーヨー釣りほか)(午後2時～)
 - ⑩旧川越織物市場(30日)=浦島囃子連の囃子・飲み物の提供(午後5時30分～)
- *天候・計画停電などにより行事の内容・時間を変更・中止することがあります。
- *両日とも、交通規制区域内にある駐車場は利用できません。



交通規制

30日(土)=午後2時～9時
31日(日)=午後2時～7時30分

■市立博物館の催し「夏休み遊びの時間」

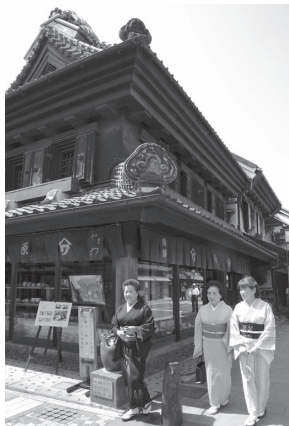
川越百万灯夏まつりの日、夏にちなんで、ささ舟や水ヨーヨーなど昔のおもちゃや手づくりおもちゃで遊びませんか?当日直接同館。
日時…7月30日(土)、31日(日)▶午前10時～11時30分、午後1時30分～3時30分

市立博物館 TEL22-5399

「川越着物の日」が誕生

観光課 ☎224-5940

川越おかみさん会、川越の街に着物姿を増やす会、NPO 法人川越きもの散歩、川越織物市場の会、川越商店街連合会の皆さんが中心となり、8月18日から毎月18日を「川越着物の日」として、「着物が似合うまち川越」をPRしていきます。



ゆかた de 川越

「川越着物の日」誕生を記念して、川越百万灯夏まつりでプレ・イベントを開催します。浴衣で参加しませんか？当日直接会場。

●小江戸川越打ち水風情2011

市内の四つのロータリークラブが主催。時の鐘を合図に一齐に打ち水をします。

日時：7月30日(土)、午後2時～

会場：埼玉りそな銀行川越支店前

●蔵造り町並み散策

日時：7月30日(土)、午後2時30分～

会場：埼玉りそな銀行川越支店前

●夕涼み会

日時：7月30日(土)、午後5時30分～8時30分

会場：旧川越織物市場



川越百万灯夏まつりに

長浜歴ドラ隊が来る！

観光課 ☎224-5940

今年のNHK大河ドラマ「江」姫たちの戦国でおなじみの浅井三姉妹ゆかりの地である、滋賀県長浜市。

「長浜歴ドラ隊」

は、同市で開催している「江・浅井三姉妹博覧会」をPRする、おもてなし隊です。この歴ドラ隊の江、初、京極高次役の三人が、川越百万灯夏まつりに登場します。



●長浜市観光PRブース

日時：7月31日(日)、午後2時～5時

会場：商工会議所南側テント

●「長浜歴ドラ隊」パフォーマンス

日時：7月31日(日)、午後3時～3時30分

会場：川越百万灯夏まつり本川越駅前ステージ

●「江」ゆかりの時代行列

川越藩火縄銃鉄砲隊と共に歩きます(鉄砲演武あり)。

日時：7月31日(日)、午後3時30分～5時30分

会場：本川越一番街

小規模企業者セーフティ融資の利子と保証料を補助

商工振興課 ☎224-5934

東日本震災の影響を踏まえ、信用保証料の一部補助に加え、小規模企業者セーフティ融資に係る利子を二年間全額補助します。

対象：7月15日(金)から来年3月30日(金)までに同融資による貸し付けを受けた方

*ただし、融資貸付総額が、十五億円に達した段階で締め切ります。

●小規模企業者セーフティ融資

対象：次の全てに該当する事業主

- ①一年以上市内に住所を有し、同一業種を営んでいる、②信用保証協会の保証対象業種を営み、営業に必要な許認可を受けている、③中小企業信用保険法第二条第四項第五号に規定する特定中小企業者として市長の認定を受けている、④税金の未申告や滞納がない

貸付限度額：五百万円

償還期間：運転五年以内 ▼設備七年以内

据置期間：六か月以内

貸付利率：1・2%

保証料率：0・77%以内

保証料補助：あり(原則40%)

通知書などを発送

| 名称 | 対象 | 発送日 | 問い合わせ |
|---------------------------------------|---|-------|-----------------------------------|
| 国民健康保険税決定通知書 | 国民健康保険に加入している世帯の世帯主(65歳以上)で納税方法が特別徴収の方 | | |
| 国民健康保険税納税通知書兼特別徴収開始通知書 | 国民健康保険に加入している世帯の世帯主(65歳以上)で、納税方法が9月までは普通徴収、10月から特別徴収に変更となる方 | 7月11日 | 国民健康保険課 管理賦課担当 Tel 224・5833 |
| 国民健康保険税納税通知書 | 国民健康保険に加入している世帯の世帯主で納税方法が普通徴収の方 | | |
| 後期高齢者医療保険料額決定通知書・後期高齢者医療保険料額特別徴収開始通知書 | 後期高齢者医療に加入し、保険料の納入方法が特別徴収の方 | | |
| 後期高齢者医療保険料納入通知書兼特別徴収開始通知書 | 後期高齢者医療に加入し、保険料の納入方法が9月までは普通徴収、10月から特別徴収に変更となる方 | 7月11日 | 医療助成課 Tel 224・5842 |
| 後期高齢者医療保険料納入通知書 | 後期高齢者医療に加入し、保険料の納入方法が普通徴収の方 | | |
| 介護保険料額決定通知書兼特別徴収開始通知書 | 65歳以上で保険料の納入方法が特別徴収の方 | | |
| 介護保険料納入通知書兼特別徴収開始通知書 | 65歳以上で、保険料の納入方法が9月までは普通徴収、10月から特別徴収に変更となる方 | 7月8日 | 介護保険課 保険料資格担当 Tel 224・5817 |
| 介護保険料納入通知書 | 65歳以上で保険料の納入方法が普通徴収の方 | | |

*特別徴収11年金から天引きされること▼普通徴収11納付書で納付すること。
*世帯の所得が少ない・火災などの災害により損害を受けた世帯や東日本大震災の被災者は、それぞれの状況に応じて、保険料が軽減・減免される場合があります。

被保険者証(保険証)を発送

| 名称 | 対象 | 発送日 | 問い合わせ |
|--------------|----------------|---------|-----------------------|
| 後期高齢者医療被保険者証 | 埼玉県後期高齢者医療被保険者 | 7月12日から | 医療助成課 Tel 224・5842 |

*7月31日(日)までに簡易書留で郵送します。「郵便物等お預りのお知らせ」に書かれた期間を過ぎた場合は、現在の保険証・身分証明書(運転免許証など)を持参し、医療助成課(本庁舎二階)で受け取ってください。

●後期高齢者医療制度では、同一世帯の被保険者に市・県民税課税標準額百四十五万円以上の「現役並み所得者」がいると、世帯内被保険者全員の医療費の窓口負担は三割負担になります。ただし、世帯内の収入などの条件を満たすと、申請により窓口負担が一部になる場合があります。

●東日本大震災の被災者は、窓口での一部負担金等の支払いが免除される場合があります。

受給者証を発送

| 名称 | 対象 | 発送日 | 問い合わせ |
|--------------|-----------------------|-------|-----------------------------------|
| 国民健康保険高齢受給者証 | 国民健康保険に加入する70歳から74歳の方 | 7月26日 | 国民健康保険課 資格給付担当 Tel 224・5836 |

●平成22年の住民税課税標準額が百四十五万円以上ある方は、医療機関での自己負担が原則三割になります。ただし、世帯内で対象者になる方が、収入などの条件を満たすと、申請により自己負担が一部になる場合があります。

市税などの納期

| 名称 | 納期限 | 問い合わせ |
|-----------------|------|------------------------------|
| 固定資産税(第2期) | 8月1日 | 収税課収税管理担当 Tel 224・5686 |
| 国民健康保険税(第1期) | 8月1日 | 医療助成課 Tel 224・5842 |
| 後期高齢者医療保険料(第1期) | 8月1日 | 介護保険課保険料資格担当 Tel 224・5817 |
| 介護保険料(第1期) | 8月1日 | 介護保険課保険料資格担当 Tel 224・5817 |

小江戸川越花火大会

伊佐沼公園

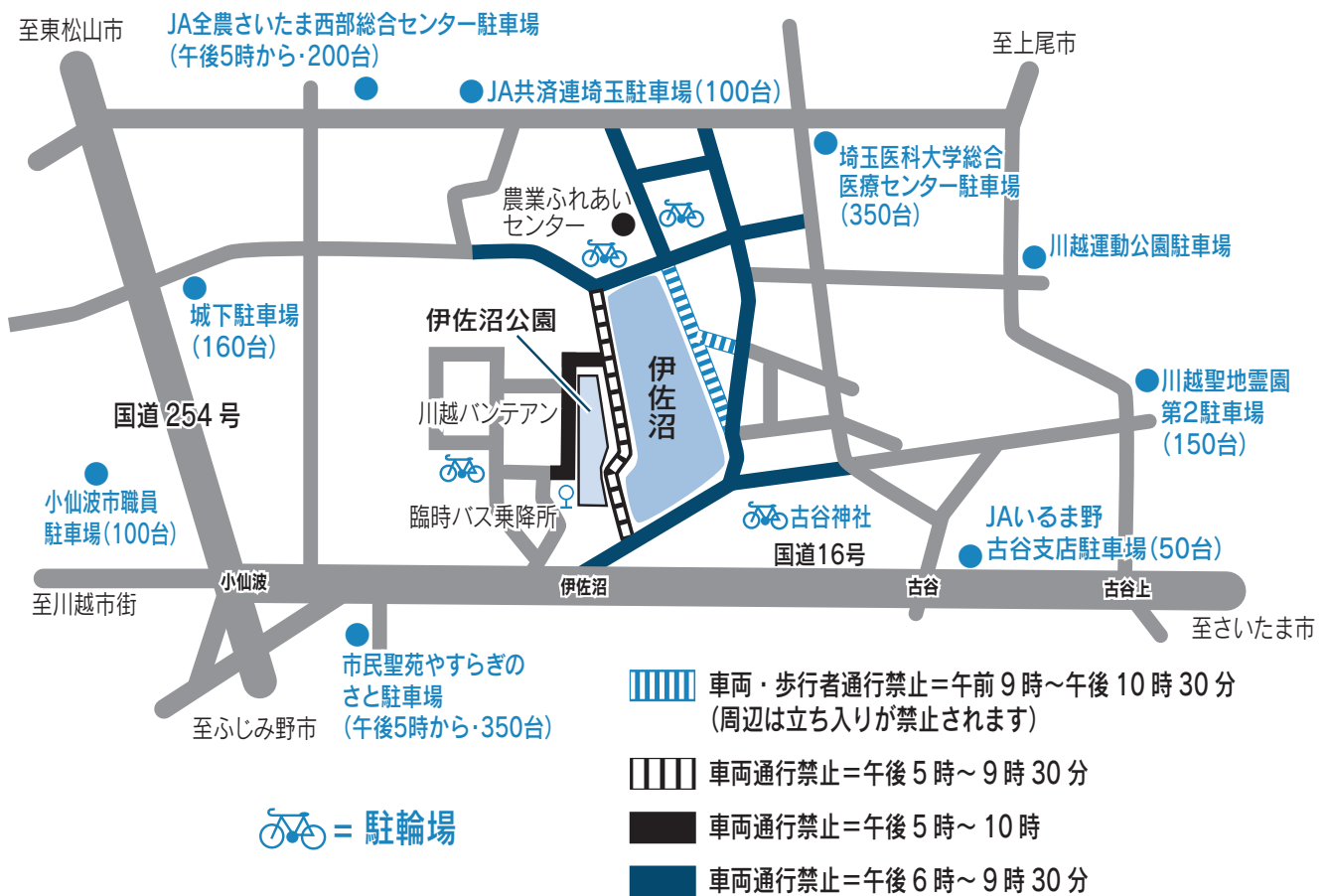
8月6日(土)、午後7時30分開始

(荒天、計画停電などの場合は、7日(日)に順延。7日に開催できないときは中止になります)

問い合わせ…川越市川越駅観光案内所 ☎222-5556(午前9時～午後4時30分)

花火情報案内 ☎03-5777-8600(午前8時～午後10時)

当日の開催 ☎0180-99-3330(開催当日の午前10時～午後8時)



臨時バスについて

- 当日、午後4時から7時まで、臨時の直通バスが本川越駅と川越駅東口から運行されます(本川越駅から190円▶川越駅東口から170円)。
- 帰りは、本川越駅行きと川越駅東口行きの直通バスが午後10時30分ごろまで運行されます。

臨時駐車場について

- 各臨時駐車場の台数はおおよその目安です。
- JA全農さいたま西部総合センター駐車場と市民聖苑やすらぎのさと駐車場を除き、午後3時から利用できます。また、すべての駐車場は午後10時に閉場となります。
- 市民聖苑やすらぎのさと駐車場は、8月7日(日)に延期の場合は使用できません。
- 川越運動公園駐車場は、当日、別の催しが多数予定されているため、混雑が予想されます。

*当日は、交通規制が行われ、渋滞が予想されます。行き帰りの時間には余裕を持って、安全運転に努めてください。

市政にゆうす
小江戸いんぷお
情報アラカルト
市民相談案内
施設情報
子育て情報館
保健・健康
コラム
ひとまち

財政事情公表

財政課 224-5618

Fax 225-2895

市では年二回、市の予算執行状況である財政事情などを公表しています。今回は、平成23年度当初予算の概要と、3月31日現在の平成22年度下半期(平成22年10月1日～同23年3月31日)について、次の項目の執行状況などを公表します。

●平成22年度予算に対する収入および支出の概況

●住民の税負担状況

消防職員を募集します

消防局総務課 222-0741

川越地区消防組合では、消防職員を募集します。

募集案内

7月10日(日)から消防局・消防署・分署で配布します。また、消防組合ホームページからダウンロードできます。

募集人員

7人

受験資格

大学＝①大学を来年3月までに卒業見込みまたは卒業している②生年月日が昭和60年4月2日以降

短大＝①短期大学を来年3月までに卒業見込みまたは卒業している②生年月日が昭和62年4月2日以降(大学などを卒業見込みまたは卒業している方を除く)

高校＝①高等学校を来年3月までに卒業見込みまたは卒業している②生年月日が平成元年4月2日以降、もしくは①高等学校卒業程度の学力を有する②生年月日が平成元年4月2日から平成6年4月1日まで(大学・短期大学などを卒業見込みまたは卒業している方を除く)

初任給

158,100円～187,500円(学歴などにより異なります。給与改定により、額が変更になる場合があります)。

受験申し込み(郵送不可)

受付日時…8月15日(月)～17日(水)、午前9時～午後5時

受付会場…消防局(神明町48-4)

採用試験

試験日…9月18日(日)

試験会場…消防局



●市債現在高
●市有財産の現在高
●財政指数等比較(普通会計決算)

●水道事業の業務状況

●公共下水道事業の業務状況

条例に基づき公表された原本の内容は、財政課(本庁舎四階)・情報公開窓口(東庁舎一階)・市ホームページで見ることができます。

なお、平成22年度下半期の各項目の数値は、予算執行の残務を整理する期間(出納整理期間)があるため、実際の決算額とは異なります。最終的な決算の状況については、

12月に発行する広報川越で公表する予定です。

出前講座をご利用ください

市では、市の財政について「出前講座」を行っています。財政に関する内容を、市職員が出向いて解説します。

対象：市内在住・在勤・在学で、おむね十人以上の参加が見込まれる団体

開催時間：おむね二時間以内

申し込み：財政課と事前に日程調整のうえ所定の申込書に必要事項を記入し、開催日の一か月前までに

〒350-8601川越市役所
財政課(ファクス・メール可)

●注意事項

●講師派遣料は無料です。会場費などは主催者が負担してください。
●受講会場の手配・催しの周知・当日の進行などは、主催者が行ってください。
●要望・苦情・交渉などは、ご遠慮ください。
●政治・宗教・営利を目的とする場合は、実施できません。
●内容または業務の都合により、対応できない場合があります。

職員を募集します

- 募集人員は、欠員状況などにより、変更になる場合があります。
- 給与・勤務時間・休暇など、詳しくは募集案内をご覧ください。

市職員を募集します

職員課 ☎224-5553

募集案内

7月11日(月)から職員課(本庁舎4階)・出張所・南連絡所(アトレ1階)・川鶴連絡所・本川越駅証明センター(西武本川越ペペ2階)で配布します。



また、市ホームページからダウンロードできます。なお、点字による募集案内・申込書は職員課のみで配布します。

職種・募集人員・受験資格

受験資格は、それぞれすべての要件を満たし、日本国籍を有する(保健師職・保育士職を除く)ことが必要です。

事務職 I (24人) …大学=①大学を来年3月31日までに卒業見込みまたは卒業している②生年月日が昭和56年4月2日以降 ▶短大=①短期大学を来年3月31日までに卒業見込みまたは卒業している②生年月日が昭和62年4月2日以降(大学などを卒業見込みまたは卒業している方を除く) ▶高校=①高等学校を来年3月31日までに卒業見込みまたは卒業している②生年月日が平成元年4月2日以降、もしくは①高等学校卒業程度の学力を有する②生年月日が平成元年4月2日から平成6年4月1日まで(大学・短期大学などを卒業見込みまたは卒業している方を除く)

土木職(7人) …①大学で土木を専攻し、来年3月31日までに卒業見込みまたは卒業している②生年月日が昭和56年4月2日以降

建築職(2人) …①大学で建築を専攻し、来年3月31日までに卒業見込みまたは卒業している②生年月日が昭和56年4月2日以降

電気職(2人) …①大学で電気を専攻し、来年3月31日までに卒業見込みまたは卒業している②生年月日が昭和56年4月2日以降

機械職(1人) …①大学で機械を専攻し、来年3月31日までに卒業見込みまたは卒業している②生年月日が昭和56年4月2日以降

保健師職(1人) …①保健師の免許を有する、また

は来年3月31日までに同免許を取得見込み②生年月日が昭和56年4月2日以降

保育士職(5人) …①保育士の資格を有する、または来年3月31日までに同資格を取得見込み②生年月日が昭和62年4月2日以降

初任給

144,500円~178,800円(学歴・職種などにより異なります。また、給与改定により額が変更になる場合があります)。

受験申し込み(郵送不可)

受付日時…8月10日(水)~12日(金)、午前9時~午後5時
受付会場…第5委員会室(本庁舎7階)

採用試験

試験日…9月18日(日)
試験会場…市立川越高校



●身体障害者を対象とした採用試験(点字による受験ができます)

職種・募集人員・受験資格

受験資格は、すべての要件を満たし、日本国籍を有することが必要です。

事務職 II (1人) …①生年月日が昭和56年4月2日から平成6年4月1日まで②身体障害者手帳の交付を受けている③自力で通勤ができ、かつ介護を必要とせずに週38時間45分の勤務が可能④平成23年8月12日現在、埼玉県内に居住

初任給

144,500円~178,800円(学歴などにより異なります。また、給与改定により額が変更になる場合があります)。

受験申し込み(郵送不可)

受付日時…8月10日(水)~12日(金)、午前9時~午後5時
受付会場…第5委員会室(本庁舎7階)

*点字による受験を希望する場合は、受験申込書の記入は代筆可能です。

採用試験

試験日…10月16日(日)
試験会場…市立川越高校

「まち」が変わる!? 自治基本条例④

政策企画課 224-5503

関東学院大学教授・出石稔さんによる「自治基本条例連続講座」の内容をまとめたものです。

憲法九二条に規定がある地方自治の本旨は、団体自治と住民自治の二つの原則から成り立つといわれています。団体自治とは、自治体は一つの団体として独立していること。住民自治とは、自分たちのことは自分たちで決めるという意味。独立し、自分たちで決める、この二つが兼ね備わってはじめて、地方自治の本旨が実現するのです。地方分権では団体自治が充実しました。

ところが協働や市民参加などの住民自治には、十分な手当てがなされませんでした。地方分権の中で団体自治が強化されていく、これだけではだめなのです。住民自治も充実させなければ自治とは言えません。自治基本条例は、住民自治が充実したときに団体自治と住民自治を結合していく、そして市民主体のまちづくりの基礎となる、ということが言えると思います。

BOOK NAVI

本で調べる楽しさ

中央図書館

222-0559



マダガスカルの首都名とその由来が知りたいとき、あなたはどっしりますか？ 参考図書は、調べものの手がかりになったり、言葉の意味や人物について調べたり、必要な統計を探したりするとき役立つ本です。そのため、図書館を訪れた利用者がいつでも調

べることができるように、原則として貸し出しをしません。また、見てすぐ分かるように、請求記号の先頭に「参考」を意味する英語(レファレンス)の「R」という記号が使われています。

参考図書は、世界の国の首都名の由来が分かる「世界地名語源辞典」、色覚検査で使用する表など目に関することが分かる「眼の事典」、ほかにも統計書や白書など、その種類はさまざま。図書館で実際に利用する方は、郷土史などの歴史に興味がある場合が多いようです。

参考図書を使いこなしてみませんか。インターネットで検索したときにはない本のぬくもりと、知る楽しみや充実した気分を味わえると思います。探し方が分からないときは、職員に相談してください。

くらしの中の花と緑③

参加してみませんか
市民花壇制度

環境政策課 224-5866

緑の基本計画に基づく花いっぱい運動を展開するため、平成11年度から始まった市民花壇。現在52の花壇が指定されていて、昨年度は春にサルビア、マリーゴールドなどの花苗4,737本、秋にパンジーの花苗4,800本が植えられました。

市民花壇は、地域の皆さんの要望に基づき、公園や公共施設の空き地などに市が設置した花壇のことです。指定されると、春と秋に花苗と、市内のせん定枝を使用して作った土壌改良材「肥え土」が支給されます。地域住民の皆さんは、花苗の植え付け・水やり・雑草取りなど花壇の維持管理を行います。また今年度は、花苗の一部を川越総合高校から購入。生徒の皆さんが一生懸命育てた花苗が、花壇に彩りを加えています。

札の辻ポケットパークの市民花壇を世話してい



る元町1丁目花の会・笠原春子さんは「市街地なので市民花壇は貴重な緑です。たくさんの方にきれいに咲いた花を楽しんでもらっています」。

市民花壇に指定されるためには、花壇の場所や維持管理するグループなどに条件があります。秋の花苗配布からの指定を希望する方は、8月31日(休)までに環境政策課に相談してください。

平成22年度に市内の小中学生から募集した作文をまとめた人権文集「あけぼの」から、作品を紹介します。

わたしの友だち

小学二年

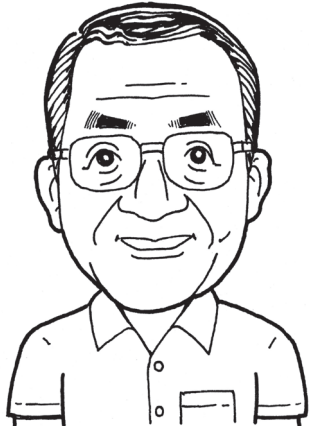
わたしの友だちは、わたしがけがをしたとき、「だいじょうぶ。」と言ってくれます。男の子にいやなことをされたときも、「だいじょうぶ。」と言って、しんぱいしてくれます。



朝、いつも通学はんで学校につくと、「おはよう。」と、声をかけてくれます。朝から、とてもいい気持ちになります。うんどう会するとき、クラスの友だちみんなと、わになつていっしょにおべんとうを食べました。友だちと

いっしょに食べると、なんだかうれしいあじがして、いつもよりおいしく食べられました。友だちといっしょにいと、とてもいい気持ちがあります。わたしも、友だちがけがをしたり、こまったりしているときは、声をかけてあげて、もっと友だちとなかよくなりたいたいです。

市長からの手紙



⑬さらなる節電のために

今年の夏は電力の供給不足が予想され、今まで以上の節電対策が必要になっています。

市では平成8年度から節電に積極的に取り組んできました。冷房温度もだいぶ以前から28℃に設定しています。また、昼休みに事務室内の照明を消したり、なるべくエレベーターを使わずに階段を使ったりしています。こうした取り組みの最大の効果は、無駄を省き節約に努めようという意識が浸透したことだと私は考えています。

すでに節電対策を行っている現状から、今年さらに15%の削減をすることは容易ではありません。空調については、一定規模の事業所などでの執務環境は法律で28℃以下、湿度も70%以下になるよう努めなければならないとされています。そのような制約の中で、小さなことでもできることを集めて節電の目標を達成しようとしているのです。広報川越6月25日号でもお知らせしましたが、市民会館などの公共施設ではさらなる節電対策を講じていきます。市民の皆様にはご不便をおかけしますが、各施設での節電対策にご協力をお願いします。

一方、節電に努めるあまり熱中症や脱水症状などで健康を害しては意味がありません。猛暑だった昨年は、川越地区消防組合管内で熱中症により病院へ運ばれた人の数は157人にのぼりました。今年も全国的に高い気温になることが予想されていますので、特に体温調節能力が低下している高齢の方や、地面からの熱を受けやすい小さなお子さんがいる家庭では、熱中症にならないように周囲の方が十分注意してください。こまめに水分をとり、エアコンも効果的に使うことをお勧めします。

皆様のちょっとした工夫によって、全体として大きな節電効果が期待できます。市民の皆様には、無理なくできる範囲での取り組みをお願いいたします。

川越市長 川合善明

ひと
まち

川越の古き良き文化



新河岸自治会館では、茶の前に笛・琵琶・琴などの演奏が行われ、心もリラックス



喜多院では、高校生が茶を点てました。茶道部に入った理由を尋ねると、「日本の文化を学びたかったから」



大盛況の本丸御殿では、茶室の外まで席が設けられました



河越氏ゆかりの河越館跡では、甲冑姿でお手前



蓮馨寺では、いすに座る立礼。「ひざに負担がかからないので、これからは人気が出るでしょうね」と席主

川越に茶の文化を復活させようと、5月29日、市内で初めて大規模な茶会が開催されました。その名も「茶あそび彩茶会」。当日は、台風接近による大雨にもかかわらず、市内に十か所以上設けられた茶席には、大勢の方が訪れました。

川越と茶のかかわりは古く、南北朝時代の書物『異制庭訓往来』には、最上とされる京都梅尾に次ぐ全国銘茶五湯の一つとして「武蔵河越」が挙げられています。当時、茶をたしなむことができたのは武士や僧侶などに限られたことから、河越茶の成立と振興には河越氏が深くかかわっていたものと考えられます。平安時代末期から南北朝時代にかけて有力な武士であった河越氏。会場の一つとなった河越館跡は同氏の居館で、天目茶碗・茶臼などの茶道具が出土しています。

各会場では、催しの名のとおり、遊び心を取り入れたさまざまな趣向で茶が点てられました。茶会というと、格式の高い印象。でも、まずは気軽に茶の文化に触れることができるよう、流派を越えて多くの茶席が用意されました。「彩茶会をきっかけに、川越にお茶文化が復活するといいですね」と、同実行委員会副委員長・寺田勝廣さん(67歳・石田)。

歴史女トークショー

彩茶会の最後は、茶陶苑(仲町)での歴史好き女性二人による対談。「このイベントで、川越とお茶のつながりを初めて知りました。もっとPRをして、多くの人に川越の魅力を知って欲しいです」と美甘子さん。「最近、茶の湯は女性のたしなみというイメージですが、本来は戦国武将のものだったはず。お茶の心くばりとおもてなしの心は、ビジネスにも活かせるのでは」と龍神由美さん。



小江戸川越観光親善大使・龍神さん



歴史アイドル・美甘子さん

被災地へ届け



サッカー教室には、元日本代表選手・金田喜稔さんらが参加

東日本大震災の被災地に、スポーツを通して夢と希望と勇気を届けようと、

6月12日「震災復興支援チャリティサッカー」が国連支援交流協会主催で行われました。会場の尚美学園大学では、キックオフに先立ち、全員で黙とう。その後、往年の名選手と若手芸人の試合や、サッカー教室を開催。参加した市内サッカーチーム主将・大野泰雅くん(小学6年生)は、「ついこの間に一緒に試合をしたチームが震災で被害を受けたことを知ってショックだった。また一緒にサッカーができるようになって欲しいです」。義援金箱を持つ選手たちの前には、子どもたちの長い列ができました。



小さいうちから大切に



6月5日、総合保健センターで「歯ッピーフェスティバル」が行われ、歯の健康を守るさまざまなコーナーが開設されました。

子どもの歯磨き指導では、ぬいぐるみを使って歯の磨き方を練習。磨き方をほめてもらい、うれしそうな子どももいました。参加した親からは「子どもと一緒に歯について学ぶことができた。歯について感心を持つ良いきっかけになりました」。成人歯科コーナーでは、口の中の細菌や口臭チェックが行われ「自分の歯でいつまでも過ごしたいので参加しました。普段あまり気づかない口の中の状態が分かって良かったです」との声が聞かれました。



一番人気のフッ素塗布。スポンジを回した子どもたちは「変な感じ〜」

ひとまち ふおとニュース

東洋大学2連覇！



選手たちからサインバットやボールが贈られ、市からは感謝状が渡されました

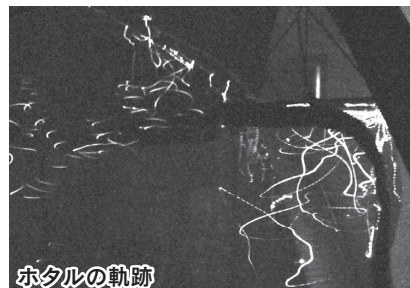
全日本大学野球選手権で優勝した東洋大学。延長10回、3-1でサヨナラ勝ち。史上5校目となる2連覇を果たしました。

決勝戦について「慶應義塾大学は粘り強いチーム。あと1つ勝てば2連覇という強い気持ちで勝つことができました」と内野手の鈴木大地主将。投手の藤岡貴裕副主将は、「チーム一丸となって戦ったことで優勝につながりました。秋の大会も優勝を目指して頑張ります」。



サヨナラ2ランを打った小田選手を迎える選手たち(写真提供：東洋大学)

光のショー



ホタルの軌跡

6月18日、北公民館で行われた「ほたる観賞会」。部屋の中に蚊帳がつるされ、約200匹のヘイケボタルが放されました。

このホタルは、川越ほたる里親の会の会員が自宅で10か月かけて飼育したもの。当日は観賞会のほかに、飼育方法や成長過程なども紹介されました。「たくさんの光がとてもきれいだった。ホタルが育つようなきれいな川が近くにあっていいな」と笠井大暉くん(月吉町・小学4年生)。同会代表・水口博之さん(宮元町・59歳)は、「川越で天然のホタルを飛ばすのが夢」。



容器の中の生きた幼虫を観察

小江戸川越の水

広報室 224-5495

小江戸川越検定の設問からテーマを選び、まちの魅力を紹介します。

設問 「川越の水」で使う地下水を採水する浄水場は？

- ①中福受水場 ②仙波浄水場 ③霞ヶ関第二浄水場 ④郭町浄水場

昭和29年、郭町浄水場から始まった川越の上水道。同浄水場とその周辺の深井戸(百二十六m)と



雑味がなくすっきりとした味

百七十六m)は、かつての川越城内にあります。(社)小江戸川越観光協会が販売している「川越の水」は、この井戸からくみ上げられた地下水を殺菌処理してボトルに詰めたものです。



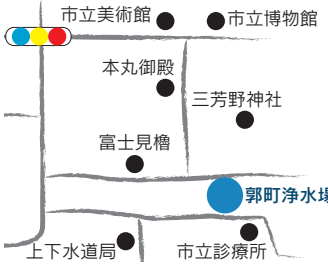
4つの井戸からくみ上げられた水が集まるプールから採水

昔から豊富で質の良い地下水に恵まれている同浄水場周辺。川越城の七不思議の中でも「天神洗足の井水」など、水にまつわる伝説が言います。

答え④



浄水場内にある上水道竣工記念碑(上) 浄水場入り口に設置されたレリーフ(左)



おいしい川越 今が旬!!
農政課 224-5939

トウモロコシ



食用だけでなく、家畜の飼料やバイオエタノールの原料にも使われているトウモロコシ。てっぺんにあるスキの穂

のような部分が雄しべ、トウモロコシの実についている「ひげ」は雌しべの花柱で、本数は実の数に一致します。



市内では6年ほど前から栽培が盛んになり、近年人気が高い「味来」や「ゴールドラッシュ」など、甘味が強く、皮がやわらかい品種が栽培されています。栽培農家の落合有彦さん(42歳・中福)は「もぎたては生でも

食べられます。直売所で購入したのなら、ゆでる時間を2分程度にして、食感と甘みを楽しんでほしいですね」。

収穫から24時間で栄養価が半減し、味も落ちるといわれるトウモロコシ。取れたてを食べられる川越産は、「今が旬」です。

~~ トウモロコシのかき揚げ ~~



- ①新鮮なトウモロコシを生のまま粒だけ包丁でそぎ落とす
- ②固めの衣をからめて油で1分~2分揚げる

*1分ほどゆでてから揚げると甘みが倍増。食べきれない場合、①を冷凍するとカレーなどに使えますよ。

編集後記

どんぐり

郭町浄水場を取材後、深井戸の位置を確認するために歩き始めました。水道にまつわるレリーフがある浄水場の壁を横目に見ながら進むと、すぐに見えてくるのが三芳野神社。入り口には伊勢物語で詠まれた短歌を刻んだ石碑があります。



石碑の横では並んで毛づくろいをする猫。緑のトンネルの参道には、社会科学見学と思われる中学生の集団。その奥で静かにたたずむ三芳野神社。見ているだけで穏やかな気持ちになる景色に、思わずシャッターを切りました。